



사용설명서

# 포터블 스피커

---

제품의 안전하고 편리한 사용을 위해 반드시 제품을 사용하기 전에 사용설명서를 읽어주세요.

모델

XT7S



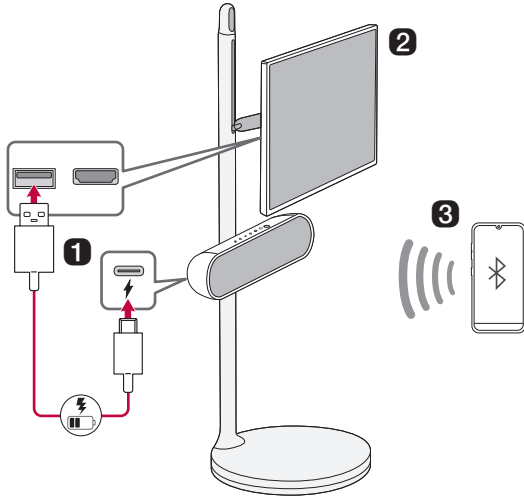
자세한 사용 방법은 LG전자 홈페이지를 참조하세요.  
스마트 기기로 QR 코드를 인식하면 빠르게 찾을 수 있습니다.

# 포터블 스피커 퀵 가이드

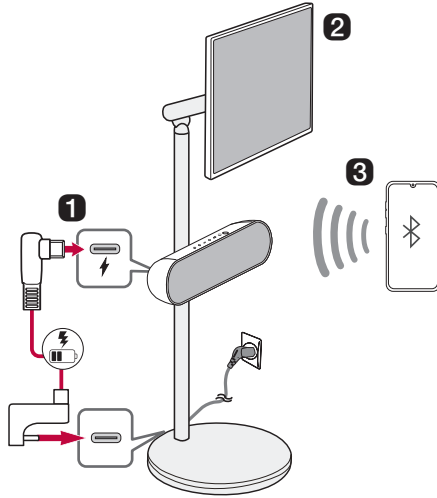
## 순서대로 쉽게 사용하기

### LG StanbyME (27ART10)

---



# LG StanbyME 2 (27LX6T)



## 1 스피커를 사용하기 전에 뒷면 덮개를 열고 스피커의 충전 단자와 스탠바이미의 USB 단자를 USB 케이블로 연결하여 스피커를 충전하세요.

! 별도 구매한 충전용 AC 어댑터가 있으면 스탠바이미가 없어도 스피커를 충전할 수 있습니다.

### • LG StanbyME (27ART10)

- ! 스탠바이미의 전원이 켜져있는 동안에만 스피커를 충전할 수 있습니다.
- ! 스피커를 스탠바이미에 연결하여 배터리의 전원을 공급받는 경우 스탠바이미의 사용 시간이 줄어들 수 있습니다. 지속 사용을 위해서는 스탠바이미에 전원을 연결하여 사용하세요.
- ! 스피커를 스탠바이미에 연결할 때는 스탠바이미의 모니터를 가로로 위치시키세요.
- ! 별도 구매한 충전용 AC 어댑터가 있으면 스탠바이미가 없어도 스피커를 충전할 수 있습니다.

### • LG StanbyME 2 (27LX6T)



- ! 스탠바이미2에 전원을 연결해야 스피커를 충전할 수 있습니다.

## 2 스피커와 스탠바이미를 블루투스로 연결하기 (→ 22페이지 “스피커와 스탠바이미를 블루투스로 연결하여 사용하기”를 보세요.)




### • 자동으로 연결하기 (최초 연결)

- 1 스탠바이미의 전원을 켜세요.
- 2 스피커의 전원 (ON) 버튼을 눌러 전원을 켜세요.
- 3 스탠바이미에서 스피커를 검색하여 자동으로 연결하면 스피커를 통해 스탠바이미의 소리를 들을 수 있습니다.

### • 수동으로 연결하기

- 1 스피커의 전원 (ON) 버튼을 눌러 전원을 켜세요. 블루투스 LED가 깜박입니다. 블루투스 LED가 깜박이지 않으면 블루투스 (BT) 버튼을 누르세요.
- 2 스탠바이미의  →  (소리듣기) 메뉴에서 [블루투스 기기] 또는 [블루투스 기기 + 내부스피커]를 선택한 다음 [기기 목록]을 누르세요.
  - [블루투스 기기]를 선택한 경우 연결 가능 기기에서 “LG XT7S(XX)”를 찾아 선택하세요.
  - [블루투스 기기 + 내부스피커]를 선택한 경우 [1개 스피커 연결]을 선택하고, 연결 가능 기기에서 “LG XT7S(XX)”를 찾아 선택하세요.
- 3 스피커와 스탠바이미가 블루투스로 연결되면 스피커의 블루투스 LED가 켜지고 스피커를 통해서 스탠바이미의 소리를 들을 수 있습니다.

## 3 스피커와 스마트폰을 블루투스로 연결하기 (→ 24페이지 “스피커와 스마트폰을 블루투스로 연결하여 사용하기”를 보세요.)

- 1 스탠바이미의 전원을 끄세요. 스피커의 전원 (ON) 버튼을 눌러 전원을 켜세요. 블루투스 LED가 깜박입니다. 블루투스 LED가 깜박이지 않으면 블루투스 (BT) 버튼을 누르세요.
- 2 스마트폰에서 설정  버튼을 찾아 누른 다음 Bluetooth를 선택하세요. 블루투스 기능을 켜세요. (끄기  > 켜기 )
- 3 스마트폰의 기기 목록에서 “LG XT7S(XX)”를 찾아 누르세요. 스피커와 스마트폰이 블루투스로 연결되면 블루투스 LED가 켜집니다.
- 4 스마트폰의 음악 앱에서 원하는 음악을 재생하세요.

## 4 LG XBOOM 앱 연결하기 (→ 29페이지 “앱 설치하기”를 보세요.)

- 1 스마트폰의 Google Play 또는 App Store에서 LG XBOOM 앱을 찾은 다음 설치하세요.
- 2 LG XBOOM 앱을 실행하여 다양한 기능을 사용하세요. (EQ, Lighting, 취침 예약, 설정 등)

## 포터블 스피커 킷 가이드

- 2 순서대로 쉽게 사용하기

## 설치하기

- 6 설치 전 확인하기
- 7 설치하기 - LG StanbyME (27ART10)
- 11 설치하기 - LG StanbyME 2 (27LX6T)

## 제품 들여다보기

- 15 윗면
- 17 뒷면

## 충전하기

- 18 배터리 충전하기
- 21 배터리 상태 확인하기

## 블루투스 연결하여 사용하기

- 22 스피커와 스탠바이미를 블루투스로 연결하여 사용하기
- 24 스피커와 스마트폰을 블루투스로 연결하여 사용하기
- 27 두 대의 블루투스 기기 연결하기

## LG XBOOM 앱 연결하기

- 29 앱 설치하기

## 추가 기능 확인하기

- 31 사운드 효과를 설정하기
- 31 스탠바이미와 WOW Orchestra 기능 사용하기
- 32 스피커 초기화하기
- 32 블루투스 초기화하기

- 33 자동 전원 관리 사용하기
- 34 자동 전원 켜짐 사용하기
- 34 음성 안내 기능

## 안전을 위해 주의하기

- 35 안전을 위한 주의 및 경고 안내
- 35 설치할 때 알아두기
- 35 충전할 때 알아두기
- 36 배터리 관련 경고 사항
- 36 사용할 때 알아두기
- 38 보관할 때 알아두기
- 38 자동차 내 사용 시 경고 및 주의사항
- 38 보관과 유지하기

## 제품 오사용 방지를 위해 주의하기

- 39 설치할 때 알아두기
- 40 사용할 때 알아두기
- 42 제품을 청소할 때 알아두기

## 고장 신고 전 확인하기

- 43 문제 해결하기

## 부록

- 44 제품 규격
- 45 등록 상표와 라이선스

### ▼ 알아두기

- 본 사용설명서는 공용으로 제작되어 구입한 제품과 다른 이미지나 내용이 포함되어 있을 수 있습니다. 본 사용설명서는 회사 사정에 따라 변경될 수 있습니다.

# 설치하기

## 설치 전 확인하기

본 기기는 LG 스탠바이미의 스탠드에 부착하여 사용할 수 있습니다.

본 기기를 스탠바이미에 설치할 때에는 아래 안내를 따르세요.

### 먼저 확인하세요!

- 설치하고 사용할 때는 아래의 내용에 주의하세요. 본 기기와 스탠바이미가 파손되거나 상해를 입을 수 있습니다.
  - 설치된 기기가 떨어지지 않도록 단단히 고정하세요.
  - 설치된 기기를 아이들이 당기거나 흔들어서 떨어뜨리지 않도록 하세요.

### ⚠ 주의

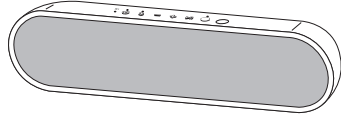
- 스피커나 스탠바이미에 어린이가 매달리거나 올라가지 않도록 하세요.
  - 스피커와 결합된 스탠바이미가 넘어져 사람이 다치거나 사망할 수도 있습니다.
- 흔들리는 선반 위나 경사진 장소 등 불안정한 장소, 진동이 있는 장소, 제품이 완전하게 지지되지 않는 장소에는 설치하지 마세요.
  - 떨어지거나 뒤집혀서 다치거나, 제품 고장의 원인이 될 수 있습니다.
- 바닥이 평평하고 딱딱한 곳에 놓으세요.
  - 제품이 넘어져 부상의 원인이 될 수 있습니다.
- 스피커와 결합된 스탠바이미를 이동 및 취급 시 외관이 손상되지 않도록 주의하세요.
- 외관 표면에 얼룩이나 지문이 묻었을 경우 얼룩진 부분만 살짝 닦아주세요.
  - 얼룩 제거 시 과도한 힘으로 닦지 마세요. 지나친 힘으로 인해 흠집이 생기거나 변색될 수 있습니다.
- 조립할 때, 나사가 끝까지 고정되어 있는지 확인하세요. (끝까지 고정되지 않았을 경우 제품 설치 후 떨어질 수 있습니다.) 과도한 힘으로 나사를 조이면 나사 체결부의 마모로 나사가 이탈될 수 있으니 주의하세요.

# 설치하기 - LG StanbyME (27ART10)

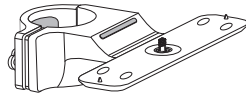
## 설치 구성품

---

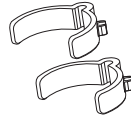
스피커



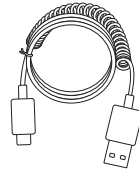
크래들



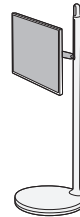
케이블 홀더 (2개)



USB 케이블

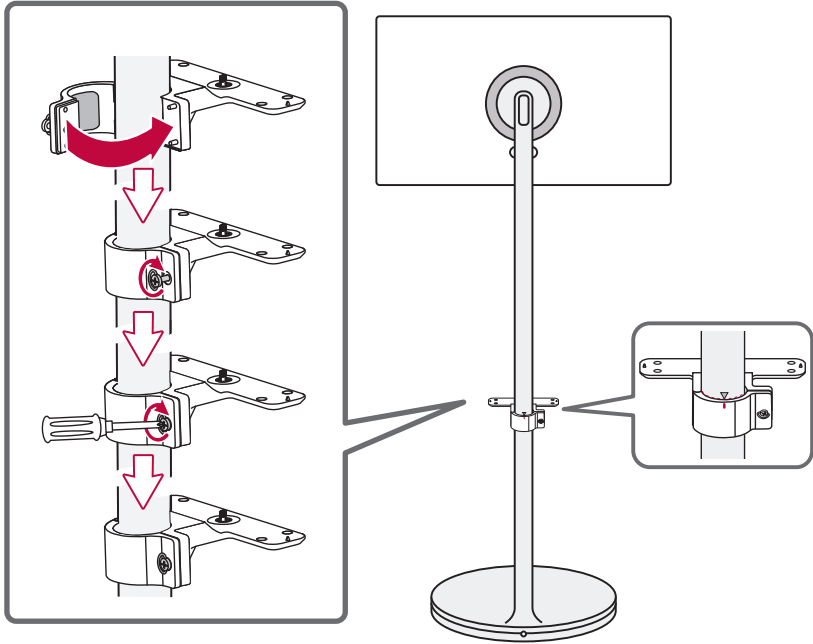


LG StanbyME (27ART10) (별매)

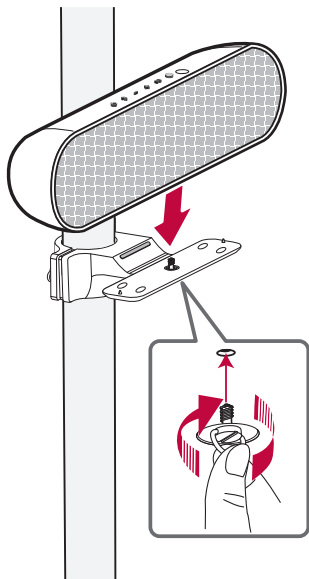


# 설치하기

**1** 크래들을 설치할 때에는 크래들에 표시된 중심점을 스탠바이미 스탠드의 가운데 ▼ 모양에 맞춰 설치하세요.



2 크래들 위에 스피커를 올리고, 크래들 밑의 나사를 위쪽 방향으로 밀어 올리 듯이 돌려 스피커를 단단히 고정하세요.

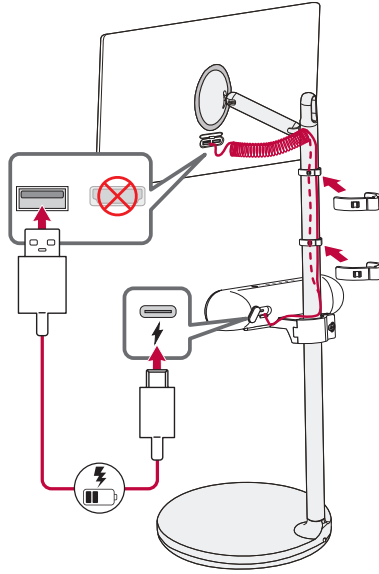


---

⚠ 주의

- 나사를 조립할 때 손 끼임 또는 손톱 파손에 주의하세요.
-

- 3 제공된 USB 케이블을 사용하여 스피커를 스탠바이미에 연결해 배터리를 충전하세요. 스피커의 뒷면 덮개를 열고 (⚡) (DC IN) 단자에 USB (C 타입) 케이블을 연결하고, USB 케이블의 반대편을 스탠바이미의 USB 단자에 연결하세요. 케이블 연결 후 제공된 케이블 홀더를 사용하여 케이블을 정리하세요.



#### 알아두기

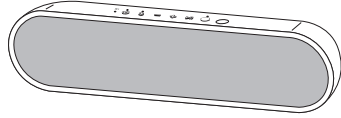
- 반드시 제공된 USB 케이블을 사용하여 연결하세요. 다른 케이블을 사용할 경우 오작동할 수 있습니다.

# 설치하기 - LG StanbyME 2 (27LX6T)

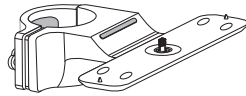
## 설치 구성품

---

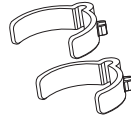
스피커



크래들



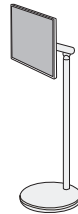
케이블 홀더 (2개)



USB 케이블

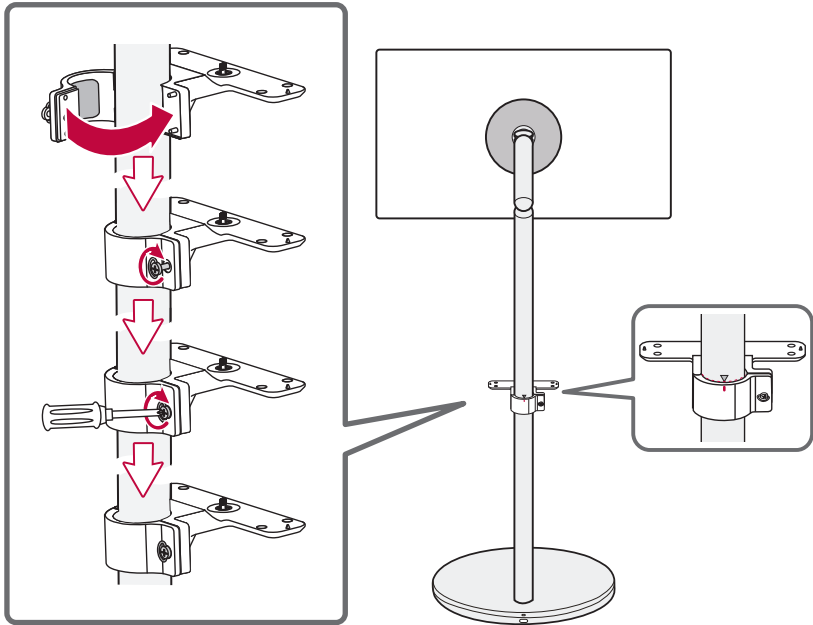


LG StanbyME 2 (27LX6T) (별매)

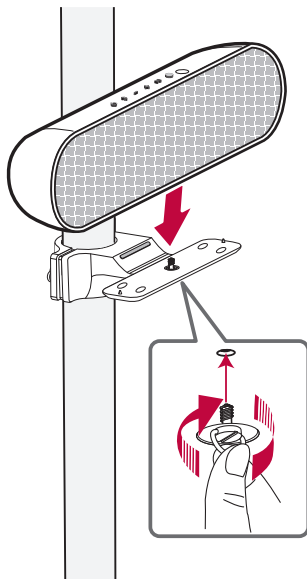


# 설치하기

**1** 크래들을 설치할 때에는 크래들에 표시된 중심점을 스탠바이미 스탠드의 가운데 ▼ 모양에 맞춰 설치하세요.



2 크래들 위에 스피커를 올리고, 크래들 밑의 나사를 위쪽 방향으로 밀어 올리 듯이 돌려 스피커를 단단히 고정하세요.

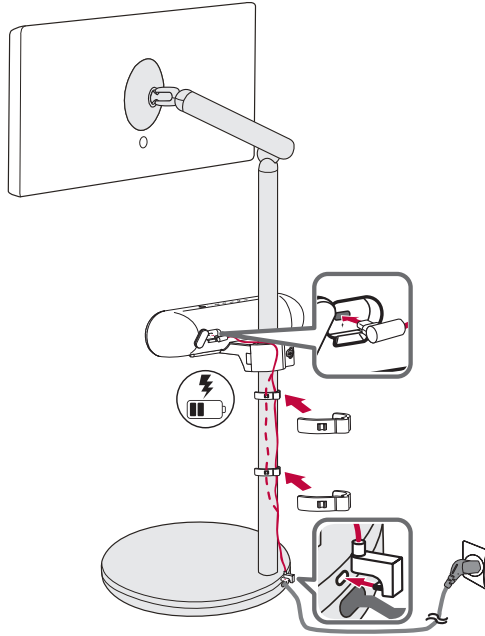


---

⚠ **주의**

- 나사를 조립할 때 손 끼임 또는 손톱 파손에 주의하세요.
-

- 3 제공된 USB 케이블을 사용하여 스피커를 스탠바이미에 연결해 배터리를 충전하세요. 스피커의 뒷면 덮개를 열고 (⚡) (DC IN) 단자에 USB 케이블을 연결하고, USB 케이블의 반대편을 스탠바이미의 USB 단자에 연결하세요. 케이블 연결 후 제공된 케이블 홀더를 사용하여 케이블을 정리하세요.

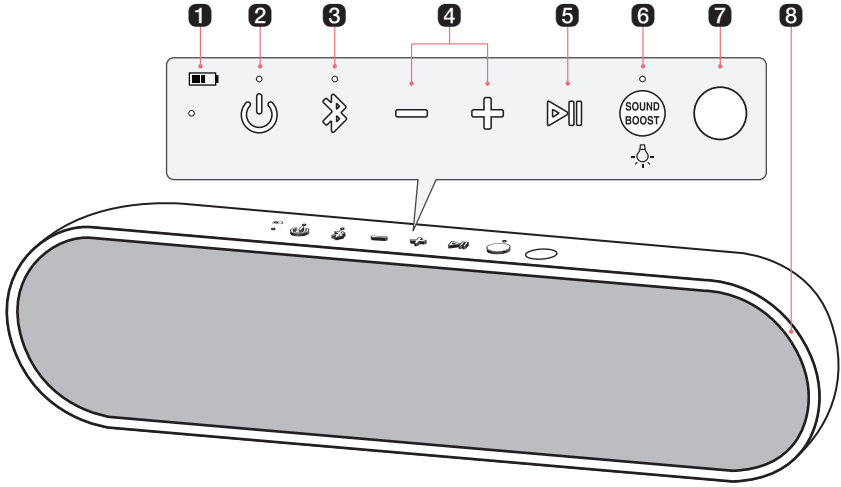


### 알아두기

- 반드시 제공된 USB 케이블을 사용하여 연결하세요. 다른 케이블을 사용할 경우 오작동할 수 있습니다.

# 제품 들여다보기

## I 뒷면



### 1 배터리 LED

배터리의 충전 상태와 배터리 상태를 확인해 보세요. (→ 21페이지 “배터리 상태 확인하기”를 보세요.)

- 스피커가 켜진 상태에서 **전원** (⏻) 버튼을 2초간 길게 누르면 배터리의 충전 상태를 확인할 수 있습니다.

### 2 전원 (⏻)

스피커를 켜고 끕니다.

#### 전원 LED

전원 상태를 확인할 수 있습니다.

### 3 블루투스 (📶)

블루투스 설정을 변경할 수 있습니다.

- 두 대의 스마트폰을 연결하기: 버튼을 누르세요. (→ 27 페이지 “두 대의 블루투스 기기 연결하기”를 보세요.)
- 블루투스 초기화하기: 버튼을 7초 이상 길게 누르세요. (→ 32 페이지 “블루투스 초기화하기”를 보세요.)

#### 블루투스 LED

블루투스 연결 상태를 확인할 수 있습니다.

- ✨: 흰색으로 깜박임 / 블루투스 연결 대기 상태
- 📶: 흰색으로 켜짐 / 블루투스 기기와 연결된 상태

### 4 소리(크기) (🔊)

소리 크기를 조절합니다.

---

## 5 재생/일시정지

블루투스가 연결된 상태에서 버튼을 눌러 블루투스 기기를 작동해 보세요.

- 재생/일시정지: 버튼을 누르세요.
  - 다음 음악으로 이동하기: 버튼을 두 번 빠르게 누르세요.
  - 이전 음악으로 이동하기: 버튼을 세 번 빠르게 누르세요.
- 

## 6 SOUND BOOST

버튼을 눌러 원하는 음장 효과를 선택하세요. (→ 31페이지 “사운드 효과를 설정하기”를 보세요.)

### SOUND BOOST LED

선택한 음장 효과를 확인할 수 있습니다.

### Lighting

버튼을 길게 눌러 Lighting을 켜거나 끌 수 있습니다.

---

## 7 IR 송신부

스탠바이미와 자동으로 연결할 때 사용합니다.

IR 송신부를 스탠바이미를 향하도록 설치하세요. IR 송신부를 가리면 스탠바이미와 연결이 원활하지 않을 수 있습니다.

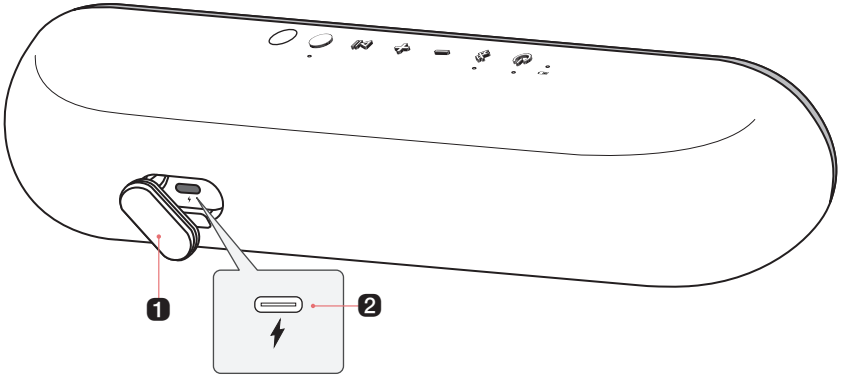
---

## 8 Lighting LED

LG XBOOM 앱을 실행하여 Lighting의 효과를 변경하거나 끄고 켤 수 있습니다.

---

## 뒷면



### 1 뒷면 덮개

사용한 다음 뒷면 덮개를 완벽하게 닫으세요.

- 방수 등급: IPX5
  - 모든 방향의 낮은 압력으로 분사되는 물로부터 보호됩니다.

### 2 (DC IN)

USB (C 타입) 케이블을 연결하여 스피커의 배터리를 충전하세요.

### 주의

기계적 충격으로 인해 방수 성능이 저하될 수 있으니 스피커를 떨어뜨리지 않도록 주의하세요.

# 충전하기

## 배터리 충전하기

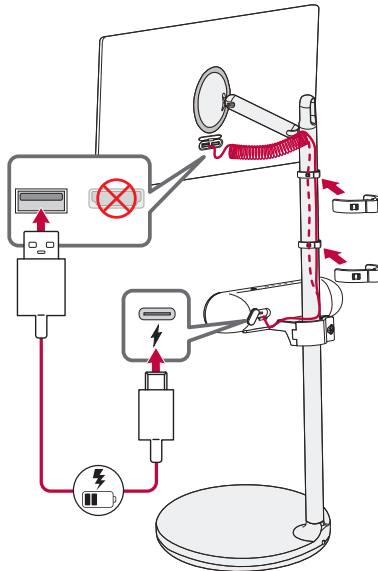
본 기기는 배터리를 내장하고 있습니다. 사용하기 전에 배터리를 충분히 충전하세요.

### 알아두기

- 충전 시간은 약 4시간입니다. 충전시간은 배터리 상태나 스피커의 작동 상태에 따라 다를 수 있습니다.
- 완전히 충전하면 16시간 정도 사용할 수 있습니다.
  - 배터리나 작동 상태에 따라 달라질 수 있습니다.

## 스탠바이미와 연결하여 충전하기

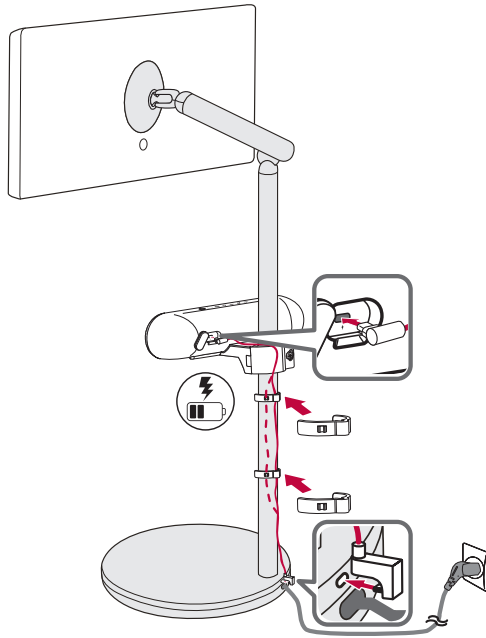
- 1 스피커의 뒷면 덮개를 열고 (DC IN) 단자에 제공된 USB (C 타입) 케이블을 연결하세요.
- 2 USB 케이블의 반대편을 스탠바이미의 USB 단자에 연결하세요.



### 알아두기

#### LG StanbyME (27ART10)

- 스피커를 스탠바이미에 연결하여 배터리의 전원을 공급받는 경우 스탠바이미의 사용 시간이 줄어들 수 있습니다. 지속 사용을 위해서는 스탠바이미에 전원을 연결하여 사용하세요.
- 스탠바이미의 HDMI 단자는 HDMI 입력단자로 HDMI to USB 케이블로 스피커와 연결해도 스피커가 충전되지 않습니다.



---

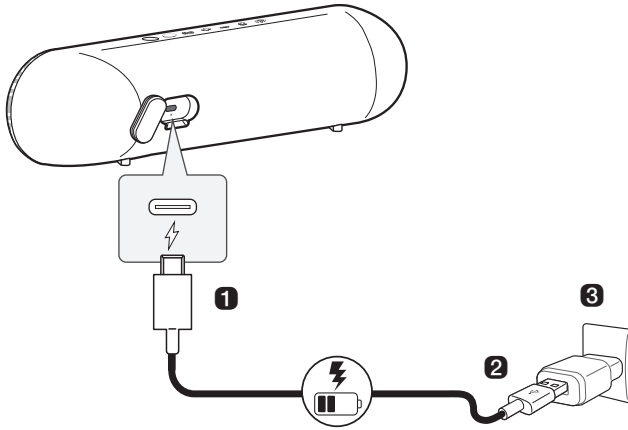
✔ **알아두기**

• **LG StanbyME 2 (27LX6T)**

- 스탠바이미2에 전원을 연결해야 스피커를 충전할 수 있습니다.

## AC 어댑터에 연결하여 충전하기

- 1 스피커의 뒷면 덮개를 열고 ⚡ (DC IN) 단자에 USB (C 타입) 케이블을 연결하세요.
- 2 USB 케이블의 반대편을 AC 어댑터 (별도구매)에 꽂으세요.
- 3 USB 케이블이 연결된 AC 어댑터를 콘센트에 꽂으세요.





### ⚠ 주의

- 충전 어댑터는 공식 승인된 제품 (5 V, 1.2 A 이상)을 별도로 구매하세요. 승인되지 않은 충전 어댑터를 사용하면 고장, 충전시간 변동 또는 화재 같은 위험이 있을 수 있습니다.

# | 배터리 상태 확인하기

## 충전 상태

스피커의 배터리 충전이 시작되면 충전 상태가 배터리 LED에 나타납니다.

배터리 LED	LED 상태 / 배터리 상태
	초록색입니다. / 충전 완료입니다.
	빨간색입니다. / 충전 중입니다.



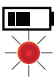
### ✔ 알아두기

- 충전 중에 음악을 재생하면 충전시간이 길어질 수 있습니다.
- 전원이 꺼진 상태에서 스피커의 배터리가 완전히 충전되면 배터리 LED가 15초 동안 초록색으로 켜졌다가 꺼집니다.

## 사용 상태

스피커의 전원이 켜질 때 배터리 LED에 배터리 상태가 3초간 나타납니다.

스피커가 켜져 있을 때 **전원** (⏻) 버튼을 2초간 길게 누르면 기기의 배터리 상태에 따라 배터리 LED가 3초간 나타납니다.

배터리 LED	LED 상태 / 배터리 상태
	초록색입니다. / 배터리 양이 70 % 이상입니다.
	주황색입니다. / 배터리 양이 70-10 % 남아 있습니다.
	빨간색으로 계속 깜박이며 효과음이 한 번 들립니다. / 배터리 양이 10 % 이하로 충전이 필요합니다.

### ✔ 알아두기

- 충전 중에는 배터리 상태를 확인할 수 없습니다.

# 블루투스 연결하여 사용하기

## 스피커와 스탠바이미를 블루투스로 연결하여 사용하기

스탠바이미에 스피커를 연결하여 최적 사운드로 스탠바이미를 감상할 수 있습니다.

### 먼저 확인하세요!

- 스피커의 블루투스 사양입니다.
  - 블루투스 버전: 5.1
  - 블루투스 코덱: SBC, AAC
- 스탠바이미와 스피커를 연결하기 전에 스탠바이미의 펌웨어를 최신 버전으로 업데이트 하세요. 스탠바이미의 펌웨어 정보는 스탠바이미에서 확인하세요.



## 자동으로 연결하기 (최초 연결)

스탠바이미의 전원을 켜 상태에서 스피커의 전원을 켜면 스탠바이미에서 스피커를 검색하여 자동으로 연결합니다. 자동으로 연결되지 않으면 아래를 참고하여 수동으로 연결하세요.

## 수동으로 연결하기

1 스피커의 전원 (⏻) 버튼을 눌러 기기의 전원을 켜주세요. 블루투스 LED가 깜박입니다.



- ② 스탠바이미의  →  (소리듣기) 메뉴에서 [블루투스 기기] 또는 [블루투스 기기 + 내부스피커]를 선택한 다음 [기기 목록]을 누르세요.
- [블루투스 기기]를 선택한 경우 연결 가능 기기에서 “LG XT7S(XX)”를 찾아 선택하세요.
  - [블루투스 기기 + 내부스피커]를 선택한 경우 [1개 스피커 연결]을 선택하고, 연결 가능 기기에서 “LG XT7S(XX)”를 찾아 선택하세요.
- ③ 스탠바이미와 스피커가 블루투스로 연결되면 블루투스 LED가 효과음과 함께 켜집니다.



### ✓ 알아두기

- 스탠바이미와 스피커를 최초 자동 연결 시 음성 출력은 [여러 스피커로 같이 듣기 - 블루투스 기기 + 내부스피커]로 설정됩니다.
- LG XBOOM 앱에서 사운드 효과를 [사용자 설정]으로 설정한 후 스탠바이미와 연결하여 사용할 때에는 사운드 최적화를 위해 스피커의 사운드 효과는 [SOUND BOOST]로 변경됩니다.


# 스피커와 스마트폰을 블루투스로 연결하여 사용하기

블루투스 기기에 저장된 음악 파일을 재생하거나 음악 관련 앱을 실행해서 스피커로 감상할 수 있습니다.

## 먼저 확인하세요!

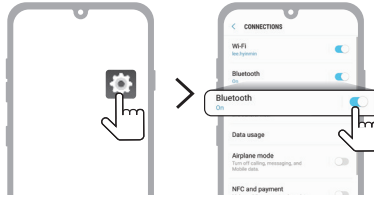
- 스피커의 블루투스 사양입니다.
  - 블루투스 버전: 5.1
  - 블루투스 코덱: SBC, AAC
- 스마트폰, 노트북 같은 블루투스 기기를 지원하며 블루투스 기기의 종류와 모델에 따라 스피커와 연결하는 방법이 다를 수 있습니다. 자세한 연결 방법은 블루투스 기기의 사용설명서를 확인하세요.

스마트폰의 설정 화면에서 [Bluetooth] 메뉴를 선택하세요. 메뉴로 들어가는 단계는 스마트폰 제조사와 모델에 따라 다를 수 있습니다.

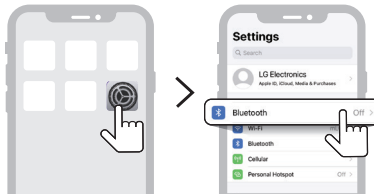
1 스탠바이미 전원을 끄세요. 스피커의 전원  버튼을 눌러 기기의 전원을 켜주세요. 블루투스 LED가 깜박입니다.



2 스마트폰의 바탕화면에서 설정  /  버튼을 찾아 누른 다음 Bluetooth 를 선택하세요.



(안드로이드 폰)



(아이폰)

3 블루투스 기능을 켜세요. (끄기  > 켜기 )

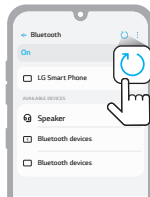
4 스마트폰 화면에 연결 가능한 기기 목록이 나타납니다. “LG XT7S(XX)” 이름을 찾아 누르세요.



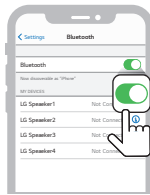
5 스피커와 스마트폰이 블루투스로 연결되면 블루투스 LED가 효과음과 함께 켜집니다.



6 LG XT7S(XX)가 검색이 안 될 때, 안드로이드 폰은 오른쪽 위의 새로 고침 버튼을 누르고 아이폰은 블루투스를 껐다가 다시 켜보세요.



(안드로이드 폰)



(아이폰)

- 7 스마트폰의 음악 앱을 선택하여 음악을 재생하세요.




### ✔ 알아두기

- XX는 **블루투스** 주소의 마지막 2자리입니다. 예를 들어 "LG XT7S (08)"로 나타냅니다.
- **블루투스** 기기가 스피커와 가까이 있을수록 연결 상태가 좋습니다.
- **블루투스** 기기가 연결되지 않으면 **블루투스** LED가 깜박입니다. 다시 기기와 연결하세요.
- **블루투스**를 사용할 때 **블루투스** 기기의 소리(크기)를 적절한 수준으로 조절하세요.
- 스피커가 충전 중일 때 **블루투스** 연결 이력이 있는 **블루투스** 기기로 **블루투스** 연결을 시도하면, 스피커가 자동으로 켜지면서 **블루투스** 기기와 연결됩니다. **LG XBOOM 앱**으로 이 기능을 켜고 끌 수 있습니다. (→ 34페이지 "자동 전원 켜짐 사용하기"를 보세요.)
- 스피커를 껐다 켰을 때 스탠바이미가 아닌 기기와 연결된 경우, 스탠바이미와 쉽게 연결할 수 있도록 스피커가 30초 동안 **블루투스** 연결 대기 상태가 됩니다.

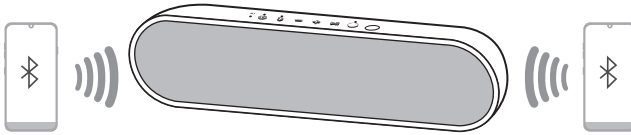
# 두 대의 블루투스 기기 연결하기

## 멀티 폰 페어링(연결) 하기

- 1 스피커와 스마트폰 한 대를 먼저 연결하세요. (→ 24페이지 “스피커와 스마트폰을 블루투스로 연결하여 사용하기”를 보세요.)
- 2 스피커의 **블루투스**  버튼을 누르세요. 효과음이 울리고 **블루투스** LED가 깜박이면 멀티 폰 페어링으로 진입한 신호입니다.



- 3 스피커와 추가로 연결할 스마트폰을 1분 안에 연결하세요. (→ 24페이지 “스피커와 스마트폰을 블루투스로 연결하여 사용하기”를 보세요.)



- 4 두 대의 기기와 스피커가 연결되면 **블루투스** LED가 꺼집니다.



---

## ✔ 알아두기

- 멀티 폰 페어링(연결)은 최대 두 대의 **블루투스** 기기와 연결할 수 있습니다. (스마트폰 두 대)
  - 두 대의 기기와 연결되어도 한 대의 기기에서만 스피커로 음악을 들을 수 있습니다. 현재 음악을 재생한 기기에서 음악을 멈추면 다른 기기에서 재생할 수 있습니다.
  - 두 대의 기기와 연결된 상태에서 스피커를 껐다 켜면 마지막으로 연결한 기기와 자동으로 연결됩니다.
  - 스피커에 스탠바이미와 스마트폰이 동시에 연결된 상태에서 재생 작동은 권장하지 않으며 환경에 따라 음 끊김 및 음지연이 발생할 수 있습니다.
  - 스탠바이미와 스피커가 **블루투스**로 연결된 상태에서는 두 대의 스마트폰을 연결할 수 없습니다. 두 대의 스마트폰을 연결하려면 스탠바이미의 연결을 해제하세요.
-

# LG XBOOM 앱 연결하기

## 앱 설치하기

LG XBOOM 앱을 통해 스피커의 다양한 기능을 사용해 보세요.

LG XBOOM 앱을 설치하려면 QR 코드를 인식하는 앱으로 스캔하거나 Google Play 또는 App Store에서 **LG XBOOM** 앱을 설치하세요.

### 먼저 확인하세요!

- LG XBOOM 앱은 아래 버전에서 이용할 수 있습니다.
  - 안드로이드 운영 체제: 버전 6.0 이상
  - iOS 운영 체제: 버전 12.0 이상
  - 각 OS 마다 최소 지원 버전은 추후 바뀔 수 있습니다.

## QR 코드로 다운로드하기

- 1 QR 코드를 인식하는 앱으로 QR 코드를 스캔하세요.
- 2 LG XBOOM 앱을 다운로드할 수 있는 페이지로 이동합니다. 해당 앱을 눌러 설치하세요.



(안드로이드 폰 OS)

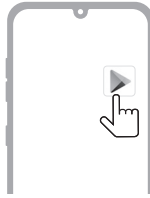


(아이폰 OS)

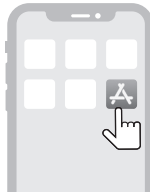
# Google Play 또는 App Store에서 다운로드하기

---

❶ 스마트폰의 Google Play 또는 App Store에서 **LG XBOOM 앱**을 찾은 다음 설치하세요.



(Android™ 폰)



(아이폰)

- 
- ❷ 스피커와 스마트폰을 **블루투스**로 연결하세요. (→ 24페이지 “스피커와 스마트폰을 블루투스로 연결하여 사용하기”를 보세요.)
  - ❸ 스마트폰에 설치한 **LG XBOOM 앱**을 찾아 누르세요.
  - ❹ **LG XBOOM 앱**의 안내대로 진행하세요. 서비스 이용 약관과 안내 화면, 위치 권한 설정 등에 동의하세요.
  - ❺ **LG XBOOM 앱**의 첫 화면이 나타나면 다양한 기능을 사용해 보세요.


---

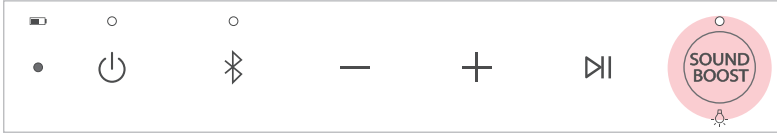
## ✔ 알아두기

- 메뉴로 들어가는 단계는 스마트폰 제조사와 스마트폰 OS 버전에 따라 다를 수 있습니다.
  - Google, Android와 Google Play는 Google LLC의 상표입니다.
-

# 추가 기능 확인하기

## | 사운드 효과를 설정하기

**SOUND BOOST**  버튼을 사용하여 원하는 사운드 효과를 선택하세요.



LED (● 꺼짐 / ○ 켜짐)	기능 / 설명
-------------------	---------



Standard / 원음과 같이 자연스러운 음악을 들을 수 있습니다.





SOUND BOOST / 강렬한 사운드로 음악을 들을 수 있습니다.

### ✔ 알아두기

- 사운드를 미세조정하여 가장 적합한 음질을 제공합니다. 음원에 따라 사운드 효과 모드 간의 차이가 약간만 느껴질 수 있습니다.
- 스탠바이미와 연결하여 사용할 때 스피커는 스탠바이미의 EQ와 연동하여 작동합니다.

## | 스탠바이미와 WOW Orchestra 기능 사용하기

WOW Orchestra 기능은 스피커와 스탠바이미가 연동하여 동시에 소리를 출력해 더 풍부한 음향을 즐길 수 있습니다.

WOW Orchestra는 스피커가 스탠바이미에 연결되면 자동으로 활성화되며 스탠바이미의  →  → [음향] → [소리듣기] → [여러 스피커로 같이 듣기] 에서 선택할 수 있습니다.

### ✔ 알아두기

- 스탠바이미에서 지원하는 오디오 코덱에 한하여 작동합니다.
- 스탠바이미의 음향 설정에서 표시되는 메시지는 모델에 따라 다를 수 있습니다.
- 설정에 대한 자세한 내용은 스탠바이미의 사용 설명서를 참고하세요.

## | 스피커 초기화하기

작동이 원활하지 않을 경우 스피커를 초기화 할 수 있습니다.

- 1 스피커의 **전원** (⏻) 버튼과 **SOUND BOOST** (🔊) 버튼을 동시에 7초 이상 길게 누르세요. 자동으로 꺼집니다.



- 2 전원 (⏻) 버튼을 눌러 스피커를 다시 켜세요.

## | 블루투스 초기화하기

블루투스를 재설정하면 모든 블루투스와 스피커 연결 및 사용자 설정이 초기화됩니다.

- 1 스피커의 블루투스 (📶) 버튼을 7초간 길게 누르면 전원과 블루투스 LED가 4번 깜박입니다.



- 2 스피커와 블루투스로 연결하세요. (→ 22, 24페이지 “스피커와 스탠바이미를 블루투스로 연결하여 사용하기”, “스피커와 스마트폰을 블루투스로 연결하여 사용하기”를 보세요.)

# | 자동 전원 관리 사용하기

입력신호 또는 버튼 작동이 없는 경우 15분 뒤 스피커가 자동으로 꺼집니다.

자동 전원 관리 기능을 아래와 같이 켜고 끌 수 있습니다.

기능	작동 방법
켜기	<b>전원</b> (ON) <b>소리(크기)</b> (+) 버튼을 동시에 2초간 길게 누르세요. • 효과음과 함께 <b>전원</b> LED가 5번 깜박입니다.
끄기	<b>전원</b> (ON) <b>소리(크기)</b> (-) 버튼을 동시에 2초간 길게 누르세요. • 효과음과 함께 <b>전원</b> LED가 5번 깜박입니다.

## ✔ 알아두기

- **LG XBOOM 앱**을 통해 자동 전원 관리 기능을 켜거나 끌 수 있습니다.
- 자동 전원 관리 기능이 꺼져있을 때는 **전원** (ON) 버튼을 누르거나 배터리가 방전되어야만 스피커가 꺼집니다.
- 연결된 기기의 작동 상태에서 따라 자동 전원 관리 기능이 작동하지 않을 수 있습니다. (예: 스탠바이미의 작동 상태(홈메뉴 등)에 따라 자동 전원 관리 기능이 작동하지 않을 수 있습니다.)

## | 자동 전원 켜짐 사용하기

블루투스 기기를 연결하여 스피커를 쉽게 사용할 수 있습니다.

### 먼저 확인하세요!

- 블루투스 기기의 블루투스 연결 이력에 본 기기가 있습니다.
- 스피커가 충전 중이고 전원은 꺼져있습니다.

- ❶ 블루투스 기기의 바탕화면에서 **설정** 버튼을 찾아 누른 다음 **Bluetooth** 를 선택하세요.
- ❷ 블루투스 기능을 켜세요. (**끄기**  > **켜기** )
- ❸ 블루투스 기기 화면에 연결 가능한 기기 목록이 나타납니다. "LG XT7S(XX)" 이름을 찾아 누르세요.
- ❹ 스피커의 전원이 자동으로 켜지고, **블루투스** 기기와 자동으로 연결됩니다.

### ✓ 알아두기

- **LG XBOOM 앱**으로만 이 기능을 켜고 끌 수 있습니다.
- 스탠바이미와 스피커가 **블루투스**로 연결된 이력이 있으면 스탠바이미를 켤 때 스피커도 함께 켜집니다.
- 스탠바이미와 스피커가 **블루투스**로 연결되어 있으면 스탠바이미를 끌 때 스피커도 함께 꺼집니다.

## | 음성 안내 기능

기능이나 사운드를 선택하면, 기기의 현재 상태를 음성으로 안내합니다. (영어 음성만 제공)

**LG XBOOM 앱**으로만 이 기능을 켜고 끌 수 있습니다.

# 안전을 위해 주의하기

## | 안전을 위한 주의 및 경고 안내

다음의 '안전을 위해 주의하기'는 예상하지 못한 위험이나 손해를 미리 방지하기 위한 것이니 반드시 확인해 주세요.

'안전을 위해 주의하기'는 '경고'와 '주의' 두 가지로 구분되어 있습니다.

⚠ **경고:** 지시사항을 위반하면 심각한 상해나 사망에 이를 수 있습니다.

⚠ **주의:** 지시사항을 위반하면 경미한 상해가 발생하거나 제품이 손상될 수 있습니다.

## | 설치할 때 알아두기

### ⚠ 경고

- 충전용 USB 케이블을 쉽게 빼고 꽂을 수 있는 곳에 본 기기를 설치하세요. 본 기기에 화재가 발생하거나 문제가 있을 때 재빨리 충전용 USB 케이블을 뽑아야 합니다.

### ⚠ 주의

- 전자파의 방해나 간섭이 없는 곳에 설치하세요. 본 기기가 제대로 작동하지 않을 수 있습니다.
- 본 기기를 집이나 사무실이 아닌 행사장 같은 곳에 설치할 때에는 꼭 LG전자 서비스 센터로 문의한 후 설치하세요. 본 기기의 품질에 문제가 생길 수 있습니다.

## | 충전할 때 알아두기

### ⚠ 경고

- 충전 어댑터가 흔들리지 않도록 콘센트에 확실히 꽂아 주세요. 접속이 불안정한 경우는 화재의 원인이 됩니다.
- 표시된 전원, 전압만 사용해 주세요.
- 연기가 나거나 이상한 냄새가 날 때는 사용을 중단하세요. 이때는 곧바로 전원을 끄고 충전용 USB 케이블을 뺀 후 서비스 센터에 연락해 주세요. 그대로 계속 사용하면 화재, 감전의 원인이 됩니다.
- 충전용 USB 케이블을 손상, 가공, 구부림, 비틀기 또는 가열하지 마세요. 코드가 손상되어 화재, 감전의 원인이 됩니다.
- 충전 어댑터가 콘센트에 연결된 상태에서 다른 한쪽의 콘센트 홈에 젓가락 등 전도체를 넣지 마세요. 또한, 콘센트에서 충전 어댑터를 뺀 후 바로 만지지 마세요. 감전의 원인이 됩니다.
- 콘센트에서 충전 어댑터를 빼낼 때 충전 어댑터 본체를 잡고 뽑아 주세요. 케이블을 잡고 뽑을 시 파손 및 합선의 원인이 될 수 있습니다.
- 충전 어댑터는 공식 승인된 제품(5 V, 1.2 A 이상)을 별도로 구매하세요.
- 승인되지 않은 충전기(예, 차량용 어댑터)를 사용할 경우 고장, 충전시간 변동 또는 폭발의 위험이 있을 수 있습니다.

### ⚠ 주의

- 이불, 전기장판, 카펫 위에 올려놓고 장시간 사용 및 충전하지 마세요.

## | 배터리 관련 경고 사항

### ⚠ 경고

- 배터리 손상 시 폭발의 위험성이 있습니다.
- 제품에 충격을 주거나, 물에 넣거나, 자동차에 오랜 시간 동안 보관하거나 방치하지 마세요.
- 제품 충전이 완료되면 콘센트에서 충전 어댑터를 빼 주세요. 불필요한 전원 소비를 막을 수 있습니다.
- 배터리를 올바르게 교환하지 않으면 폭발위험이 있습니다.
- 내장 배터리는 고객 임의로 분리하거나 교체할 수 없습니다. 배터리는 임의로 폐기하지 마시고, 폐기 시 해당 지역의 폐기절차를 따르십시오.

## | 사용할 때 알아두기

### ⚠ 경고

- 하나의 콘센트에 여러 기기를 동시에 연결해 사용하지 마세요. 지나치게 뜨거워져 본 기기에 화재가 날 수 있습니다.
- 충전용 USB 케이블을 쉽게 빼고 꽂을 수 있는 곳에 두고 사용하세요. 화재가 발생하거나 문제가 있을 때 재빨리 충전용 USB 케이블을 뽑아야 합니다.
- 수리 기술자가 아니면 본 기기를 분해하거나 수리, 개조하지 마세요. 본 기기가 잘못 작동되어 불이 나거나 감전되어 다칠 수 있습니다. 고장이 의심된다면 바로 전원을 끄고 충전용 USB 케이블을 뺀 후 LG전자 서비스 센터로 문의하세요.
- 본 기기에서 연기와 냄새가 난다면 사용을 멈추세요. 곧바로 전원을 끄고 콘센트에서 충전 어댑터를 뺀 후 LG전자 서비스 센터로 문의하세요. 그대로 사용하면 화재가 발생하거나 감전이 될 수 있습니다.
- 본 기기에 어린이가 매달리거나 올라가지 않도록 하세요. 본 기기가 넘어지거나 어린이가 떨어지면서 다칠 수 있습니다.
- 본 기기 위에 화병, 화분, 컵, 화장품, 약품, 물과 같이 액체가 담긴 물건이나 깨지기 쉬운 물건을 올려놓지 마세요. 물건이 떨어지면 감전될 수 있고, 제품이 고장 나 화재가 발생할 수 있습니다.
- 이 제품에는 자석처럼 금속을 끌어당기는 자성 물질이 포함되어 있어 신용카드나 심장 박동기 등의 물체에 악영향을 줄 수 있으니 주의하여 사용하세요.
- 충전용 USB 케이블은 물기가 없는 손으로 잡고 사용하세요. 감전의 원인이 될 수 있습니다.
- 책상이나 벽장 등 바람이 통하지 않는 장소 및 카펫이나 방석 위에 설치하지 마세요. 내부 온도 상승으로 인한 화재의 원인이 될 수 있습니다.

---

⚠ 주의

- 전자파의 방해나 간섭이 없는 곳에서 사용하세요. 본 기기가 제대로 작동하지 않을 수 있습니다.
  - 본 기기를 집이나 사무실이 아닌 행사장 같은 곳에서 사용할 때에는 꼭 LG전자 서비스 센터로 문의하세요. 본 기기의 품질에 문제가 생길 수 있습니다.
  - 전기 모기채 같은 고압의 전기 제품을 본 기기 주변에서 사용하지 마세요. 본 기기가 전기 충격으로 고장 날 수 있습니다.
  - 본 기기를 청소할 때는 반드시 충전어댑터 및 충전용 USB 케이블을 뽑은 다음 부드러운 천으로 가볍게 닦으세요. 벤젠, 알코올 같은 화학 약품이나 세척제는 본 기기의 표면을 변질시키고 칠을 벗겨지게 하므로 절대로 사용하지 마세요.
  - 제품에 물건을 떨어뜨리거나 충격을 주지 마세요.
  - 진동이 심한 곳이나 자석 종류가 있는 곳으로부터 멀리해 주세요.
  - 본 기기에 꽂혀 있는 케이블을 뺄 때는 반드시 케이블의 끝단을 잡고 빼 주세요. 케이블에 의해 다치거나, 본 기기가 떨어져서 고장이 날 수 있습니다.
  - 제품 운반 시 떨어뜨리지 않도록 주의하세요. 제품이 고장나거나 사람이 다칠 위험이 있습니다.
  - 큰소리로 장시간 사용 시 귀울림이 있을 수 있으니 소리(크기)를 줄이거나 사용을 자제해주세요.
  - 욕실 등 습도가 높은 곳에서는 사용하지 마세요.
  - 정상 작동 중 제품의 표면 온도가 올라갈 수 있으니 인체 부위가 직접 닿은 상태로 장시간 사용하지 마세요.
  - 건조한 환경에서는 정전기가 발생하기 쉬우니 사용 시 주의하세요. 금속 물체를 만진 뒤 제품을 사용하면 정전기를 예방할 수 있습니다.
  - 화기에 가까이 두지 마세요.
  - 인화성 유발 물질을 제품과 가까이 사용하거나 보관하지 마세요. 폭발이나 화재의 위험이 있습니다.
  - 높은 선반과 같이 불안정한 곳에 두고 사용하지 마세요. 음악 재생 시 소리의 진동으로 인해 제품이 떨어질 수 있습니다.
  - 제품의 원활한 작동을 위해 전자파 장애가 없는 곳에 설치하세요.
-

## | 보관할 때 알아두기

### ⚠ 경고

- 직사광선이 들어오는 곳이나 난방기구 등 열이 나는 곳을 피해 주세요. 화재의 위험이 있습니다.
- 무거운 물건을 올리지 마세요. 넘어지거나 떨어져 상해의 원인이 됩니다.
- 본 기기 위에 화병, 화분, 컵, 화장품, 약품, 물 등이 차 있는 용기를 올려놓지 마세요. 화재 감전의 원인이거나 낙하로 인한 부상의 원인이 됩니다.

### ⚠ 주의

- 밀폐된 자동차 안과 같은 곳에서 직사광선에 노출되지 않도록 주의하세요.
- 온도가 너무 높거나(35°C 이상) 낮은(5°C 이하) 곳, 습기가 많은 곳에 보관하지 마세요.

## | 자동차 내 사용 시 경고 및 주의사항

### ⚠ 주의

- 에어백 위에 제품이나 제품의 액세서리를 올려두지 마세요. 에어백 작동시 상해를 입을 우려가 있습니다.
- 차내에서 사용할 때에는 고정시켜서 사용하세요. 자동차 운행 중의 갑작스러운 흔들림으로 상해를 입을 우려가 있습니다.
- 운전 중 제품을 조작하지 마세요.

## | 보관과 유지하기

### 제품을 운반할 때

- 제품의 선적용 상자 또는 포장 상자를 버리지 말고 보관하세요. 제품의 운반이 필요하다면 본 기기를 다시 상자에 넣어 포장한 뒤 옮기세요.

### 제품을 깨끗하게 유지하기

- 살충제 같은 휘발성 액체를 본 기기 주변에 놓지 마세요.
- 제품 표면을 세게 닦으면 제품에 손상을 줄 수 있습니다.
- 본 기기를 플라스틱이나 고무 제품과 오랫동안 닿게 하지 마세요.

### 제품을 청소할 때

- 본 기기를 청소할 때 부드럽고 마른 천을 사용하세요. 너무 더럽다면 약간의 세제나 물기가 있는 부드러운 천을 사용하세요.
- 알코올, 벤젠, 시너 같은 강한 화학 제품은 본 기기의 바깥쪽을 변하게 만들 수 있으므로 사용하지 마세요.

# 제품 오사용 방지를 위해 주의하기

## 설치할 때 알아두기

- 흔들리는 선반 위나 경사진 장소 등 불안정한 장소 및 진동이 심한 곳에는 설치하지 마세요. 바닥이 튼튼하고 수평인 곳에 설치하세요.
  - 제품이 떨어지거나, 뒤집혀서 다칠 수 있습니다.
  - 불안정한 곳에 설치하면 작동이 되지 않을 수도 있습니다.
- 장식장 또는 선반 위에 설치할 때는 제품 밑면의 끝부분이 앞으로 돌출되지 않도록 하세요. 필히, 장식장 또는 선반은 제품 크기에 알맞은 것을 사용하세요.
  - 무게중심 불균형으로 제품이 떨어져 신체 상해나 제품 파손의 원인이 됩니다.
- 제품을 안전한 곳에 설치해 주세요. 제품의 모서리에 어린이 등이 부딪혀 다칠 수 있습니다.
- 제품의 원활한 작동을 위해 전자파 장애가 없는 곳에 설치하세요
- 일반 사용 조건이 아닌 특수한 장소에 설치 시에는 품질 문제가 발생할 수 있으므로 설치 전 반드시 서비스센터에 문의 후 설치하세요.
- 제품을 온도가 너무 높은 곳 (35 ℃ 이상) 이나 낮은 곳 (5 ℃ 이하), 습기가 많은 곳에 놓지 마세요.
- 직사광선이 들어오는 곳이나 난방기구 등 열이 나는 곳을 피하고 가연성 스프레이, 인화성 물질 등을 제품과 가까운 곳에서 사용하거나 보관하지 마세요.
  - 폭발, 화재의 위험이 있습니다.
- 습기, 먼지나 그을음 등이 많은 장소에 설치하지 마세요.
  - 화재, 감전의 원인이 됩니다.
- 책장 등 통풍이 나쁜 협소한 장소에 제품을 설치하지 마세요. 테이블보나 커튼 등으로 제품을 덮지 마세요.
  - 내부온도 상승으로 인한 고장 및 화재의 원인이 될 수 있습니다.
- 전원 플러그를 조작하기 쉬운 곳에 제품을 설치하세요.
  - 제품의 화재 및 이상 발생 시 신속히 전원 플러그를 분리해야 합니다.
- 하나의 콘센트에 여러 제품의 전원 코드를 동시에 연결하지 마세요.
  - 과열로 인해 화재가 발생할 수 있습니다.

## | 사용할 때 알아두기

- 제품이 작동 중일 때는 들거나 옮기지 마세요.
  - 고장의 원인이 됩니다.
- 제품을 이동하는 경우에는 전원 코드 및 제품에 연결된 모든 선을 뽑아주세요.
  - 화재, 감전의 원인이 됩니다.
- 연기가 나거나 이상한 냄새가 날 때는 사용을 중단하세요. 이 때는 곧바로 전원을 끄고 플러그를 콘센트에서 뺀 후 서비스센터에 연락해 주세요.
  - 그대로 계속 사용하면 화재, 감전의 원인이 됩니다.
- 동전, 머리핀, 쇠붙이 등의 금속류나 종이, 성냥 등 불에 타기 쉬운 물건을 집어 넣지 마세요. 특히, 어린이들에게 주의시켜주세요.
  - 화재, 감전의 원인이 됩니다.
- 이물질이 들어 갔을 경우 전원 코드를 빼고 서비스센터로 연락하세요.
- 무거운 물건을 올리지 마세요.
  - 넘어지거나 떨어져 상해의 원인이 됩니다.
- 설치된 제품에 절대 어린이가 매달리거나 올라타지 않도록 하세요.
  - 넘어지거나 떨어져서 상해의 원인이 될 수 있으니 어린이들에게 주의시켜주세요.
- 천둥, 번개가 칠 때는 전원 플러그를 빼주세요.
  - 화재의 원인이 될 수 있습니다.
- 제품 위에 화병, 화분, 컵, 화장품, 약품, 물 등이 차있는 용기를 놓지 마세요.
  - 화재 감전의 원인이거나 낙하로 인한 부상의 원인이 됩니다.
- 전원 플러그가 흔들리지 않도록 확실히 꽂아 주세요. 표시된 전원, 전압 이외의 전압으로 사용하지 마세요.
  - 접촉이 불안정한 경우는 화재의 원인이 됩니다.
- 전원케이블이 콘센트에 연결된 상태에서 다른 한쪽의 홈에 젓가락 등 전도체를 넣지 마세요. 또한, 콘센트에서 전원 플러그를 뺀 후 바로 만지지 마세요.
  - 감전의 원인이 됩니다.
- 전원 플러그는 물기가 없는 손으로 잡고 취급하세요.
  - 감전의 원인이 됩니다.
- 전원 코드나 연결된 선들만 잡은 채로 제품을 이동하거나 전후좌우로 움직이지 마세요.
  - 선 손상으로 고장 또는 감전, 화재의 원인이 됩니다.
- 본체에 꽂혀 있는 케이블을 뺄 때는 케이블 선을 잡지 말고 반드시 케이블의 끝단을 잡고 빼주세요.
  - 케이블에 의해 다치거나, 본체가 떨어져서 고장이 날 수 있습니다.
- 전열기 등 열이 발생하는 장소에 보관하지 마세요.
  - 화재 및 고장의 원인이 됩니다.
- 본 제품을 분해, 수리, 개조하지 마세요.
  - 오작동으로 화재, 감전, 부상의 우려가 있습니다.
- 비닐 포장지는 어린이들의 손이 닿지 않도록 처리하세요.
  - 어린이가 잘못 사용할 경우엔 질식할 우려가 있습니다.
- 제품에 물건을 떨어뜨리거나 충격을 주지 마세요. 진동이 심한 곳이나 자석 종류가 있는 곳으로부터 멀리해 주세요.
- 전원코드를 손상시키거나 가공하거나 구부리거나 비틀거나 가열시키지 마세요.
  - 코드가 손상되어 화재, 감전의 원인이 됩니다.
- 집을 비우는 등 제품을 오랜 시간 사용하지 않을 때에는 전원 코드를 콘센트에서 분리하세요.
  - 먼지가 쌓이면 열이 나서 감전, 누전으로 인한 화재의 원인이 됩니다.

- 폐건전지는 일반 쓰레기와 분리 배출하세요.
  - 폭발, 화재의 위험이 있습니다.
- 고압의 전기를 사용하는 제품을 본 제품 주변에서 사용하지 마세요. (예 : 전기 모기채)
  - 전기적 충격에 의해 본 제품에 고장이 발생할 수 있습니다.
- 콘센트에서 전원 플러그를 뺀 후 바로 만지지 마세요.
  - 감전의 원인이 됩니다.
- 접지된 콘센트 또는 멀티탭에 전원 플러그를 연결하세요. (접지가 없는 기기는 제외)
  - 고장, 누전 시 감전될 수도 있습니다.
- 통풍구가 있는 제품의 경우, 제품을 오래 켜두면 통풍구가 뜨거워지니 닿지 않도록 주의하세요. 열이 발생하는 것은 제품의 결함이나 작동 시 문제가 되는 것이 아니므로 안심하고 사용하세요.
- 전원코드 및 AC어댑터와 전원 플러그를 손상시키거나 전원코드 및 AC어댑터 위에 무거운 물건을 올려놓지 마세요.
  - 화재, 감전의 원인이 됩니다.
- 전원 플러그 핀 부위와 AC어댑터 또는 콘센트에 먼지 등이 묻어 있을 때에는 깨끗이 닦아 주세요.
  - 화재의 원인이 될 수 있습니다.
- 전원 코드 또는 AC어댑터가 있는 제품의 경우 전원코드와 AC어댑터는 LG전자에서 공급하는 정품만 사용하세요.
  - 화재, 감전의 원인이 됩니다.
- 헤드폰(이어폰) 연결이 가능한 제품의 경우 헤드폰(이어폰)을 사용할 경우에는 소리를 크게 듣거나, 장시간 사용하지 마세요. [헤드폰(이어폰) 지원 모델에만 적용됩니다.]
  - 청력에 나쁜 영향을 끼치는 원인이 됩니다.
- 본 제품은 **LG XBOOM** 앱을 통해 소프트웨어 업데이트가 가능합니다. 업데이트 되는 동안 제품의 전원을 끄지 마세요. 업데이트가 완료되면 제품의 전원이 자동으로 꺼집니다.
  - 소프트웨어 업데이트 중 제품 전원을 임의로 끄는 경우 제품 고장을 발생시킬 수 있습니다.

## 리모컨 사용 모델의 경우에 한함

- 리모컨을 어린이에게 사용하게 하거나, 어린이의 손이 닿는 곳에서 사용하지 마세요.
- 리모컨을 입에 넣지 못하게 하세요. 리모컨 건전지 뚜껑이나 건전지 등을 삼키지 않도록 하세요. 만일 어린이가 삼킨 경우에는 즉시 의사와 상담하세요.
- 리모컨의 건전지 뚜껑을 밝아 다칠 수 있으니 주의하세요
- 리모컨의 원활한 사용을 위해 제품과 리모컨 사이의 장애물을 치워 주세요

## 디스크 적용 모델의 경우에 한함

- 디스크 넣는 곳에 무리하게 손을 밀어 넣거나 잡아당기지 마세요.
- 디스크 넣는 곳에 어린이가 손을 넣지 않도록 하세요.

## 영상을 시청할 수 있는 모델의 경우에 한함

- 수면 부족일 경우 또는 음주 후에는 3D영상의 시청을 삼가세요.
  - 일부 3D영상은 사람을 놀라게 하거나 흥분이 유발될 수 있습니다.
- 영상 시청 중 아래와 같은 증상이 나타나면 즉시 시청을 중지하고 휴식을 취하세요.
  - 해당 증상이 지속적으로 나타나면 전문의와 상담하세요. 어지러움, 눈 또는 얼굴의 화끈거림, 무의식적 작동, 경련, 의식장애, 혼란, 방향감각상실, 구역질
- 영상이나 게임의 특정 이미지나 번쩍이는 빛 또는 특정 패턴의 영상을 시청할 경우 발작과 같은 현상이 올 수 있습니다. 만약 본인 또는 친인척 중 간질 혹은 발작 이력이 있다면 전문의와 상담 후 시청하세요.
- 3D 영상을 시청할 때는 깨지거나 다치기 쉬운 물건을 주변에서 치우세요.
  - 3D영상을 현실로 착각하거나 놀라서 몸을 움직이면 주변 물건이 손상되거나 사용자가 부상을 당할 수도 있습니다.



## 제품을 청소할 때 알아두기

- 청소 시 제품 각 부분에 직접 물을 뿌리지 마세요.
  - 화재, 감전의 원인이 됩니다
- 청소할 때에는 반드시 전원 코드를 뽑고 제품 표면은 마른 수건으로 가볍게 닦아 주세요. 화학약품이나 세척제 등은 표면을 변질시키고 칠을 벗겨지게 하므로 절대 사용하지 마세요. (벤젠, 알코올 등)

# 고장 신고 전 확인하기


## 문제 해결하기

제품을 사용하다가 아래의 증상이 나타나면 다시 한번 확인해 주세요. 고장이 아닐 수 있습니다.

증상	원인 및 해결책
전원이 들어오지 않습니다.	<ul style="list-style-type: none"><li>배터리가 방전되어 있습니다. 배터리를 충전하세요.</li><li>제품을 충전 어댑터에 연결하세요.</li></ul>
소리가 나지 않거나 왜곡됩니다.	<ul style="list-style-type: none"><li>스피커나 스마트 기기의 소리(크기)가 최소로 설정되어 있을 수 있습니다. 스피커나 스마트 기기의 소리(크기)를 적절히 조절하세요.</li><li>외부 기기의 소리(크기)를 최대한 하여 사용하실 경우 소리가 왜곡될 수 있습니다. 외부 기기의 소리(크기)를 줄여서 사용하세요.</li></ul>
스탠바이미와 연결되지 않습니다.	<ul style="list-style-type: none"><li>스피커와 스탠바이미를 꺾다가 켜 뒤 다시 시도하세요.</li><li>스탠바이미의 소리 듣기 설정을 확인하세요. 무선 스피커로 선택되어 있는지, "LG XT7S(XX)"가 연결되어 있는지 확인하세요.</li></ul>
블루투스 연결되지 않습니다.	<ul style="list-style-type: none"><li>블루투스 기기의 블루투스 설정을 꺾다가 켜 뒤에 다시 시도하세요.</li><li>블루투스 설정이 켜져 있는지 확인하세요.</li><li>스피커와 블루투스 기기 사이에 장애물이 없도록 하세요.</li><li>블루투스 기기의 종류나 주변 환경에 따라 블루투스 페어링(연결)이 잘되지 않을 수 있습니다.</li></ul>
제품이 제대로 작동하지 않습니다.	<ul style="list-style-type: none"><li>배터리가 완전히 방전되면 저장된 블루투스 정보가 삭제될 수 있습니다. 스피커의 전원이 차단될 때에는 이전 설정이 저장되지 않을 수 있습니다.</li><li>이 제품을 온도와 습도가 너무 높거나 낮지 않은 적당한 장소에서 사용하세요. 이 문제가 해결되지 않을 경우에는 LG 전자 고객 서비스 센터에 문의하세요.</li><li>스피커에 이상이 생겨 스피커가 정상 작동되지 않을 때 전원 LED와 블루투스 LED가 깜박입니다. 전원을 꺾다가 다시 켜세요.</li><li>충전 중 문제가 발생할 경우 배터리 LED가 꺼지거나 빨간색과 주황색으로 변갈아가며 켜지고 충전이 멈춥니다. 충전 어댑터를 콘센트에서 빼내세요.</li><li>멀티 충전 케이블(3 in 1, 5 in 1 등)을 사용하여 제품을 충전할 경우 제품에 손상이 발생할 수 있습니다. 제품과 함께 제공된 USB (C 타입) 케이블을 사용하여 충전하세요.</li></ul>
위의 해결 방법으로 잘 작동되지 않습니다.	<ul style="list-style-type: none"><li>스피커의 전원  버튼과 SOUND BOOST  버튼을 동시에 7초 이상 길게 누르세요. (→ 32페이지 "스피커 초기화하기"를 보세요.)</li></ul>

# 부록

## 제품 규격

일반 사항	
전원	5 V  1.2 A (AC 어댑터) 내장형 충전식 배터리
소비 전력	6 W
크기 (W x H x D)	약 326.0 mm x 78.0 mm x 87.0 mm
온도	5 °C - 35 °C
습도	5 % - 80 % RH
방수 등급	IPX5

배터리	
배터리 용량	3900 mAh
작동 시간	약 16시간 작동 시간은 배터리나 작동 상태에 따라 달라질 수 있습니다.
충전 시간	4시간 이하 충전 시간은 배터리나 작동 상태에 따라 달라질 수 있습니다.

## 무선 모듈 (WB1NP9) 성능과 특성

블루투스	
주파수 범위	출력
2402 MHz - 2480 MHz	3 mW 이하

- 본 사용설명서의 제품 이미지는 이해를 돕기 위한 것으로 실물과 다를 수 있습니다. 본 사용설명서에 표시된 내용은 제품의 품질 향상을 위해 예고 없이 변경될 수 있습니다.
- 제품의 명칭 및 전원 공급을 포함한 안전 표시 사항은 제품의 겉이나 아래에 부착된 라벨을 참조하세요.
- 본 제품은 LG전자 서비스 기사만 내부를 열어 볼 수 있도록 고안되었습니다. 소비자가 임의로 제품의 덮개를 열거나 수리를 하는 것은 위험하니 LG전자 서비스 기사에게 의뢰하세요.
- 서비스 부품은 내부에 포함되어 있지 않습니다.

## 기호

~ : 교류 전류 (AC)입니다.

— : 직류 전류 (DC)입니다.

⊞ : 클래스 II 장비입니다.

⏻ : 대기 전원 상태입니다.

⏻ : 전원이 켜진 상태입니다.

⚡ : 위험 전압입니다.

## 등록 상표와 라이선스

모든 상표와 상표명에는 각각의 소유권자가 있습니다.



**블루투스** 마크와 로고는 Bluetooth SIG 사에 그 소유권이 있으며, LG전자는 사용 승인을 받았습니다. 또한 다른 상표와 상표명에는 각각의 소유권자가 있습니다.



“Made for iPhone” 및 “Made for iPod”은 전자 액세서리가 각각 iPhone 또는 iPod에 연결되도록 특별히 설계되었으며 개발자가 Apple 성능 표준을 충족하도록 인증한 것을 의미합니다. Apple은 이 장치의 작동 또는 안전 및 규제 표준 준수에 대해서는 책임지지 않습니다. iPhone 또는 iPod에서 이 액세서리를 사용하면 무선 성능에 영향을 줄 수 있습니다.

이 시스템은 최신 iOS와 호환합니다. iPhone/iPod 소프트웨어 버전에 따라 iPhone/iPod으로 본 기기를 제어하지 못 할 수 있습니다.

“Made for iPhone,” and “Made for iPod” mean that an electronic accessory has been designed to connect specifically to iPhone, or iPod, respectively, and has been certified by the developer to meet Apple performance standards. Apple is not responsible for the operation of this device or its compliance with safety and regulatory standards. Please note that the use of this accessory with iPhone or iPod may affect wireless performance.

The system is compatible with the latest iOS. Depending on your iPhone/iPod software version, you may not control your iPhone/iPod from the unit.



이 제품은 대한민국 전용입니다. 전압, 주파수, 전원이 다른 해외에서는 사용할 수 없습니다.

### LG전자 서비스 센터 대표 전화번호

사용불편 및 고장접수는 (전국 어디서나)  
**1544-7777**

- 전화를 하기 전  
제품 모델명과 고장 상태, 전화번호, 주소를 정확히  
알고 있으면 더욱 빠르게 서비스를 받을 수 있습니다.
- 전화가 연결되었을 때  
ARS 안내에 따라 제품의 상태를 정확하게  
선택하면 전문 상담원에게 최고의 서비스를  
받을 수 있습니다.

제안하고 싶은 내용이나 불만 사항을 접수할 때는  
고객 상담실(080-023-7777)로 문의하세요.

### 편리한 제품 사용을 위한 안내

[www.lge.com](http://www.lge.com)

- 제품 사용 시 불편사항을 자가 진단을  
통해 원인 파악과 해결이 가능하며,  
고객센터와 통화 없이 직접 서비스를  
접수 할 수 있습니다.
- 앱 다운로드로 편리하게 LG전자의 혜택을  
누리보세요. 아래 QR을 스캔하시면 쉽게  
다운로드 할 수 있습니다.



고객을 위해 우수한 품질의 서비스를 제공하는  
기업에게 사단법인 한국서비스진흥협회에서 서비스  
품질을 인증하는 마크로 LG전자는 서비스 품질  
우수기업입니다.