

GUÍA DEL USUARIO
LM-X210RM

Copyright ©2018 LG Electronics Inc. Todos los derechos reservados.

MFL70561802 (1.2)

www.lg.com

Acerca de esta guía del usuario

Gracias por elegir este producto LG. Lea atentamente esta guía del usuario antes de utilizar el dispositivo por primera vez para garantizar un uso seguro y adecuado.

- Siempre utilice accesorios originales LG. Los elementos proporcionados están diseñados únicamente para este dispositivo y es posible que no sean compatibles con otros dispositivos.
- Las descripciones se basan en los ajustes predeterminados del dispositivo.
- Las aplicaciones predeterminadas del dispositivo están sujetas a actualizaciones, y el soporte para estas aplicaciones puede retirarse sin previo aviso. Si tiene preguntas acerca de una aplicación proporcionada con el dispositivo, comuníquese con un Centro de Atención de LG. Para aplicaciones instaladas por el usuario, comuníquese con el proveedor de servicios correspondiente.
- Modificar el sistema operativo del dispositivo o instalar software de fuentes no oficiales puede dañar el dispositivo y provocar pérdidas o degradación de datos. Dichas acciones constituyen un incumplimiento de su acuerdo de licencia con LG y anulan su garantía.
- Algunos contenidos y algunas ilustraciones pueden diferir según el área, el proveedor de servicios, la versión del software o del SO, y están sujetos a cambios sin previo aviso.
- El software, los audios, los fondos de pantalla, las imágenes y demás medios proporcionados con su dispositivo tienen licencia para uso limitado. Si extrae y utiliza estos materiales para fines comerciales u otros fines, es posible que esté infringiendo las leyes de derecho de autor. Como usuario, es completamente responsable por el uso ilegal de los medios.
- Pueden generarse cargos adicionales por servicios de datos, como servicios de mensajes, cargas, descargas, sincronización automática y ubicación. Para anular los cargos adicionales, seleccione un plan de datos que se ajuste a sus necesidades. Comuníquese con su proveedor de servicios para obtener más información.
- Esta guía del usuario está disponible en el idioma oficial de cada país. Según el idioma que se utilice, el contenido puede variar parcialmente.

Avisos instructivos



ADVERTENCIA: Situaciones que pueden causar lesiones al usuario o a terceros.



PRECAUCIÓN: Situaciones que pueden causar daños o lesiones menores al dispositivo.



NOTA: Avisos o información adicional.

Tabla de contenido

- 5 Indicaciones de seguridad y uso eficiente
- 10 Instrucciones de seguridad

01

Funciones de diseño personalizado

- 18 Función multitarea
- 20 Compartir rápido
- 21 Funciones de la galería

02

Funciones básicas

- 26 Accesorios y componentes del producto
- 27 Descripción general del dispositivo
- 30 Cómo encender o apagar el dispositivo
- 31 Cómo instalar la tarjeta SIM
- 33 Cómo insertar la tarjeta de memoria
- 34 Cómo retirar la tarjeta de memoria
- 34 Batería
- 38 Pantalla táctil
- 42 Pantalla de inicio
- 50 Bloqueo de pantalla
- 53 Encriptación de la tarjeta de memoria
- 54 Cómo hacer capturas de pantalla
- 55 Cómo ingresar un texto
- 60 No molestar

03

Aplicaciones útiles

- 62 Cómo instalar y desinstalar aplicaciones
- 63 Aplicaciones desinstaladas
- 64 Acceso directo de las aplicaciones
- 65 Teléfono
- 68 Mensajes
- 69 Cámara
- 76 Galería
- 80 Contactos
- 82 QuickMemo+
- 84 Reloj
- 85 Calendario
- 85 Tareas
- 86 Música
- 87 Calculadora
- 87 Grabadora de audio
- 88 E-mail
- 88 Radio FM
- 88 Admin. de Archivos
- 89 Smart Doctor
- 89 LG Mobile Switch
- 89 Descargas
- 90 SmartWorld
- 90 RemoteCall Service
- 91 Mensaje de información
- 91 Chrome
- 91 Aplicaciones de Google

04

Ajustes

- 94 Ajustes
- 94 Redes
- 103 Sonido y Notificación
- 104 Pantalla
- 105 General

05

Apéndice

- 115 Configuración de idioma de LG
- 115 LG Bridge
- 116 Actualización de software del teléfono
- 118 Guía antirrobo
- 119 Software de código abierto
- 119 Marcas comerciales
- 120 Información reglamentaria (Número de Id, etiquetado electrónico, etc.)
- 120 Información del proveedor para Paraguay
- 121 Más información
- 122 Preguntas frecuentes

Indicaciones de seguridad y uso eficiente

Información importante acerca del dispositivo

- Las aplicaciones y los servicios del dispositivo están sujetos a cambios o cancelación sin previo aviso, según la situación del proveedor y la versión del software.
- Cuando se enciende el dispositivo por primera vez, se lleva a cabo la configuración inicial. Ese proceso inicial puede durar más tiempo de lo habitual.

Lea antes de usar

- Para adquirir elementos opcionales, comuníquese con el Centro de Atención al Cliente de LG para obtener información acerca de distribuidores disponibles.
- El aspecto y las especificaciones del dispositivo están sujetos a cambio sin previo aviso.
- No utilice los productos LG para otros fines distintos a aquellos para los cuales fueron creados originalmente. Utilizar aplicaciones o software no certificados podrían dañar el dispositivo y esto no está cubierto por la garantía.

Información importante

Esta guía del usuario contiene información importante sobre el uso y funcionamiento de este teléfono. Lea toda la información con detenimiento para lograr un desempeño óptimo y para evitar cualquier daño o uso incorrecto del teléfono. Cualquier cambio o modificación no expresamente aprobados en esta guía del usuario podría anular la garantía de este equipo.

Antes de comenzar

Indicaciones de seguridad



- Para reducir la posibilidad de sufrir descargas eléctricas, no exponga el producto a áreas de mucha humedad, como el baño o una piscina.
- Mantenga el teléfono lejos del calor.
- Nunca almacene el teléfono en un entorno donde pueda quedar expuesto a temperaturas bajo 0 °C o sobre 40 °C como en exteriores durante tormentas de nieve o dentro del auto en días calurosos. La exposición al frío o calor excesivos causará mal funcionamiento, daños y posiblemente fallas permanentes.
- Sea cuidadoso al usar su teléfono cerca de otros dispositivos electrónicos. Las emisiones de radiofrecuencia de los teléfonos móviles pueden afectar los equipos electrónicos cercanos que no estén adecuadamente blindados. Debe consultar con los fabricantes de cualquier dispositivo médico personal, como sería el caso de marcapasos o audífonos para determinar si son susceptibles de recibir interferencia del teléfono móvil.

- Apague el teléfono cuando esté en instalaciones médicas o gasolineras.
- Nunca coloque el teléfono en un microondas, ya que esto haría estallar la batería.

Importante

- Antes de usar el teléfono, lea la INFORMACIÓN DE SEGURIDAD DE LA ASOCIACIÓN DE LA INDUSTRIA DE LAS TELECOMUNICACIONES (TIA, por sus siglas en inglés).

Información de seguridad

Lea estas sencillas instrucciones. Romper las reglas puede ser ilegal o peligroso.

Esta guía del usuario ofrece información detallada adicional.

- No use nunca una batería no aprobada que pueda dañar el teléfono o la batería, o incluso causar que estalle.
- Nunca coloque el teléfono dentro de un horno microondas porque la batería estallará.
- No deseche la batería cerca del fuego o con materiales peligrosos o inflamables.
- Asegúrese de que la batería no entre en contacto con elementos punzantes, como los dientes o las garras de un animal. Podría causar un incendio.
- Almacene la batería en un sitio alejado del alcance de los niños.
- Tenga cuidado para que los niños no traguen partes del teléfono, como los conectores de goma (como un auricular, las partes que se conectan al teléfono, etc.). Esto podría causar asfixia o ahogo.
- Desconecte el conector y el cargador del tomacorriente cuando el teléfono indique que la batería está completamente cargada, porque puede provocar descargas eléctricas o incendios.
- Cuando se encuentre en el auto, no deje el teléfono ni instale un manos libres cerca de una bolsa de aire. Si el equipo inalámbrico está mal instalado, puede resultar gravemente lesionado al activarse la bolsa de aire.
- No use el teléfono móvil mientras conduce.
- No use el teléfono en áreas donde esté prohibido hacerlo. (Por ejemplo: En aviones).
- No exponga el cargador de baterías o el adaptador a la luz directa del sol, ni lo utilice en sitios con elevada humedad, como, por ejemplo, el baño.
- No use sustancias químicas fuertes (como alcohol, benceno, solventes, etc.) o detergentes para limpiar el teléfono. Podría causar un incendio.
- No deje caer el teléfono, ni lo golpee o agite fuertemente. Tales acciones pueden dañar las tarjetas de circuitos internas del teléfono.
- No use el teléfono en áreas altamente explosivas, ya que puede generar chispas.
- No dañe el cable de alimentación doblándolo, retorciéndolo, tirándolo o calentándolo. No use el conector si está suelto, ya que esto puede ocasionar incendios o descargas eléctricas.

- No manipule el teléfono con las manos húmedas cuando se esté cargando. Esto puede provocar descargas eléctricas o dañar gravemente el teléfono.
- No desarme el teléfono.
- No haga ni conteste llamadas mientras esté cargando el teléfono, ya que puede causar un cortocircuito, descarga eléctrica o incendio.
- Solo use las baterías y los cargadores provistos por LG. Esta garantía no se aplica a los productos proporcionados por otros proveedores.
- Solo personal autorizado debe darle servicio al teléfono y sus accesorios.
- La instalación o servicios no autorizados pueden ocasionar accidentes y en consecuencia invalidar la garantía.
- No sostenga la antena ni permita que entre en contacto con su cuerpo durante las llamadas.
- Las llamadas de emergencia solo pueden hacerse dentro de un área de servicio. Para hacer una llamada de emergencia, asegúrese de estar dentro de un área de servicio y que el teléfono esté encendido.
- Use con precaución los accesorios como los auriculares o audífonos, asegurando que los cables están conectados correctamente y que no toquen la antena innecesariamente.

Información de la FCC sobre la exposición a las radiofrecuencias



- Lea esta información antes de hacer funcionar el teléfono.

En agosto de 1996, la Comisión Federal de Comunicaciones (FCC) de los Estados Unidos, con su acción en el informe y orden FCC 96-326, adoptó una norma de seguridad actualizada para la exposición humana a la energía electromagnética de radiofrecuencias (RF) que emiten los transmisores regulados por la FCC. Esos lineamientos son coherentes con la norma de seguridad establecida previamente por las normas tanto de los EE.UU. como internacionales. El diseño de este teléfono cumple con los lineamientos de la FCC y las normas internacionales.

Efectos en el cuerpo

Este dispositivo fue probado para el funcionamiento típico de uso en el cuerpo, manteniendo una distancia de 1 cm (0,39 pulgadas) entre el cuerpo del usuario y la parte posterior del teléfono. Para cumplir con los requisitos de exposición a RF de los estándares de la FCC, debe mantenerse una distancia mínima de 1 cm (0,39 pulgadas) entre el cuerpo del usuario y la parte posterior del teléfono.

No deben utilizarse clips para cinturón, fundas y accesorios similares que tengan componentes metálicos.

Es posible que los accesorios que se usen cerca del cuerpo, sin mantener una distancia de 1 cm (0,39 pulgadas) entre el cuerpo del usuario y la parte posterior del teléfono y que no hayan sido probados para el funcionamiento típico de uso en el cuerpo, no cumplan con los límites de exposición a RF de la FCC y deben evitarse.

Cumplimiento de clase B según el artículo 15 de la FCC

Este dispositivo y sus accesorios cumplen con el artículo 15 de los reglamentos de la FCC.

El funcionamiento está sujeto a las siguientes condiciones:

(1) Este dispositivo y sus accesorios no pueden causar interferencia dañina. (2) Este dispositivo y sus accesorios deben aceptar cualquier interferencia que reciban, incluida la que provoque un funcionamiento no deseado.

Precauciones para la batería

- No la desarme.
- No le provoque un cortocircuito.
- No la exponga a altas temperaturas, sobre 60 °C (140 °F).
- No la incinere.

Desecho de la batería

- Deseche la batería correctamente o llévela a su proveedor de servicios inalámbricos para que sea reciclada.
- No deseche la batería cerca del fuego o con materiales peligrosos o inflamables.

Precauciones para el adaptador (cargador)

- El uso del cargador de batería incorrecto podría dañar su teléfono y anular la garantía.
- El adaptador o cargador de baterías está diseñado solo para el uso en interiores.
- No exponga el cargador de baterías o el adaptador a la luz directa del sol, ni lo utilice en sitios con elevada humedad, como, por ejemplo, el baño.

Precauciones con la batería

- No desarme, abra, aplaste, doble, deforme, perforo ni ralle la batería.
- No modifique ni vuelva a armar la batería, no intente introducirle objetos extraños, no la sumerja ni exponga al agua u otros líquidos, no la exponga al fuego, explosión u otro peligro.
- Solo use la batería para el sistema especificado.
- Solo use la batería con un sistema de carga que haya sido certificado con el sistema en función de este estándar. El uso de una batería o un cargador no calificado puede presentar peligro de incendio, explosión, derrame u otro riesgo.
- No le provoque un cortocircuito a la batería ni permita que objetos metálicos conductores entren en contacto con las terminales de la batería.
- Solo reemplace la batería con otra que haya sido certificada con el sistema según este estándar; IEEE-Std-1725. El uso de una batería no calificada puede presentar peligro de incendio, explosión, derrame u otro riesgo.
- Deseche de inmediato las baterías usadas conforme las regulaciones locales.
- Si los niños usan la batería, se les debe supervisar.
- Evite dejar caer el teléfono. Si el teléfono se cae, en especial en una superficie rígida, y el usuario sospecha que se han ocasionado daños, lleve el teléfono a un Centro de Servicio para revisión.
- El uso inadecuado de la batería puede resultar en un incendio, una explosión u otro peligro.
- El manual del usuario de los dispositivos host que utilizan un puerto USB como fuente de carga debe incluir una declaración en la que se mencione que el teléfono solo debe conectarse a productos que tienen el logotipo USB-IF o que completaron el programa de conformidad USB-IF.
- Una vez que el dispositivo esté totalmente cargado, desenchufe siempre el cargador del tomacorriente para que el cargador no consuma energía de manera innecesaria.

Evite daños en el oído

- Los daños en los oídos pueden ocurrir debido a la constante exposición a sonidos demasiado fuertes. Por lo tanto, recomendamos que no encienda o apague el teléfono cerca del oído. También recomendamos que la música y el nivel del volumen sean razonables.
- Si escucha una canción, asegúrese de que el nivel del volumen sea adecuado, de modo que esté consciente de lo que ocurre a su alrededor. Esto es particularmente importante cuando intenta cruzar una calle.

Instrucciones de seguridad

Información de seguridad de TIA

Se incluye información de seguridad completa sobre los teléfonos inalámbricos de TIA (Asociación de la Industria de las Telecomunicaciones).

Para obtener la certificación de la TIA, es obligatorio incluir en el manual del usuario el texto referente a marcapasos, audífonos y otros dispositivos médicos. Se recomienda el uso del lenguaje restante de la TIA cuando resulte pertinente.

Exposición a las señales de radiofrecuencia

El teléfono inalámbrico manual portátil es un transmisor y receptor de radio de baja energía. Cuando está encendido, recibe y también envía señales de radiofrecuencia (RF).

En agosto de 1996, la Comisión Federal de Comunicaciones (FCC) de los EE. UU. adoptó lineamientos de exposición a RF con niveles de seguridad para teléfonos inalámbricos de mano. Esos lineamientos se corresponden con la norma de seguridad establecida previamente por los organismos de normas tanto de los EE. UU. como internacionales:

ANSI C95.1 (1 992) *

Informe NCRP 86 (1 986)

ICNIRP (1 996)

Estos estándares se basaron en evaluaciones amplias y periódicas de la literatura científica pertinente. Por ejemplo, más de 120 científicos, ingenieros y médicos de universidades, instituciones de salud gubernamentales y la industria analizaron el corpus de investigación disponible para desarrollar el estándar ANSI (C95.1).

* Instituto de Estándares Nacionales de los EE.UU., Consejo Nacional para las Mediciones y la Protección contra la Radiación, Comisión Internacional de Protección contra la Radiación no ionizante.

El diseño de su teléfono cumple los lineamientos de la FCC (y las normas internacionales).

Sugerencias para obtener un funcionamiento más eficiente

Para que su teléfono funcione con la máxima eficiencia:

- No toque la antena innecesariamente cuando esté usando el teléfono. El contacto con la antena afecta la calidad de la llamada y puede ocasionar que el teléfono funcione a un nivel de potencia mayor que el que necesitaría de otro modo.

Manejo

Compruebe las leyes y los reglamentos referidos al uso de teléfonos inalámbricos en las áreas donde maneja. Obedezca siempre estos reglamentos. Además, si usa el teléfono mientras maneja, asegúrese de lo siguiente:

- Preste toda su atención al manejo; manejar con seguridad es su primera responsabilidad.
- Use la operación de manos libres, si la tiene.
- Salga del camino y estacionese antes de hacer o recibir una llamada si las condiciones de manejo así lo demandan.

Dispositivos electrónicos

La mayoría del equipo electrónico moderno está blindado contra las señales de RF.

Sin embargo, algunos equipos electrónicos pueden no estar blindados contra las señales de RF de su teléfono inalámbrico.

Marcapasos

La Asociación de fabricantes del sector de la salud recomienda mantener al menos quince (15) centímetros, o seis (6) pulgadas de distancia entre el teléfono inalámbrico portátil y el marcapasos, para evitar posibles interferencias entre ambos.

Estos consejos son coherentes con las investigaciones independientes y las recomendaciones basadas en la investigación en tecnología inalámbrica.

Las personas con marcapasos deben:

- Mantener SIEMPRE el teléfono al menos a quince centímetros (seis pulgadas) del marcapasos cuando el teléfono esté encendido.
- No deben llevar el teléfono en un bolsillo de la camisa.
- Deben usar el oído opuesto al marcapasos para reducir la posibilidad de interferencia.
- Si tiene cualquier motivo para sospechar que está ocurriendo una interferencia, apague el teléfono inmediatamente.

Audífonos

Es posible que algunos teléfonos inalámbricos digitales interfieran con algunos audífonos. En caso de tal interferencia, recomendamos que se comunique con el proveedor de servicios.

Otros dispositivos médicos

Si usa cualquier otro dispositivo médico personal, consulte al fabricante de dicho dispositivo para saber si está adecuadamente blindado contra la energía de RF externa. Su médico puede ayudarlo a obtener esta información.

Centros de atención médica

Apague el teléfono cuando se encuentre en instalaciones de atención médica siempre que haya letreros que lo soliciten. Los hospitales o las instalaciones de atención médica pueden emplear equipos que podrían ser sensibles a la energía de RF externa.

Vehículos

Las señales de RF pueden afectar a los sistemas electrónicos mal instalados o blindados de manera inadecuada en los vehículos automotores.

Compruebe con el fabricante o con su representante respecto de su vehículo.

También debe consultar al fabricante si existe algún equipo que se le haya agregado a su vehículo.

Instalaciones con letreros

Apague el teléfono en cualquier instalación donde haya letreros que lo soliciten.

Aviones

Los reglamentos de la FCC prohíben el uso de teléfonos en el aire.

Apague el teléfono antes de abordar un avión.

Áreas de explosivos

Para evitar la interferencia con operaciones de cargas explosivas, apague el teléfono cuando esté en un "área de explosiones" o en áreas con letreros que indiquen: "Apague las radios de dos vías". Obedezca todos los letreros e instrucciones.

Atmósfera potencialmente explosiva

Apague el teléfono cuando esté en un área con una atmósfera potencialmente explosiva y obedezca todos los letreros e instrucciones.

En esos lugares, las chispas podrían ocasionar una explosión o un incendio y, como consecuencia, lesiones o incluso la muerte.

Por lo general, las áreas con una atmósfera potencialmente explosiva están claramente marcadas, pero no siempre. Entre las áreas potencialmente peligrosas están las siguientes: áreas de abastecimiento de combustible (como las gasolineras), áreas bajo cubierta en embarcaciones, instalaciones para transferencia o almacenamiento de productos químicos, vehículos que usan gas de petróleo licuado (como propano o butano), áreas donde el aire contiene sustancias o partículas químicas (como granos, polvo o polvillo metálicos) y cualquier otra área donde normalmente se le indicaría que apagara el motor del vehículo.

Para vehículos equipados con bolsas de aire

Las bolsas de aire se inflan con gran fuerza. No coloque objetos en el área que está sobre la bolsa de aire o donde se activa, incluidos los equipos inalámbricos, ya sean instalados o portátiles.

Pueden producirse lesiones graves si el equipo inalámbrico está mal instalado en el auto cuando se infla la bolsa de aire.

Información de seguridad

Lea y revise la siguiente información para usar el teléfono de manera segura y adecuada, y para evitar daños.

Además, después de leer la guía del usuario, manténgala siempre en un lugar accesible.

Seguridad del cargador, el adaptador y la batería

- El cargador y el adaptador están diseñados solo para ser usados en interiores.
- Deseche la batería correctamente o llévela a su proveedor de servicios inalámbricos para que sea reciclada.
- La batería no necesita estar totalmente descargada para cargarse.
- Use solo cargadores aprobados por LG y fabricados específicamente para el modelo del teléfono, ya que están diseñados para maximizar la vida útil de la batería.
- No la desarme ni le provoque un cortocircuito.
- Reemplace la batería cuando ya no tenga un desempeño aceptable. La batería puede recargarse varios cientos de veces antes de necesitar ser reemplazada.
- Cargue la batería después de períodos prolongados sin usarla para maximizar su vida útil.
- La vida útil de la batería dependerá de los patrones de uso y las condiciones medioambientales.
- El uso intensivo de la luz de fondo, el navegador y la conectividad de datos móviles afectan la vida útil de la batería y los tiempos de conversación y espera.
- La función de autoprotección interrumpe el funcionamiento del teléfono cuando se encuentra en un estado anormal.

Peligros de explosión, descargas eléctricas e incendio

- No coloque el teléfono en un lugar expuesto a exceso de polvo, y mantenga la distancia mínima necesaria entre el cable de alimentación y las fuentes de calor.
- Desenchufe el cable de alimentación antes de limpiar el teléfono y limpie el conector de alimentación siempre que esté sucio.
- Al usar el conector de alimentación, asegúrese de que esté conectado firmemente. De lo contrario, puede sobrecalentarse y provocar un incendio.
- Si se coloca el teléfono en un bolsillo o bolso sin cubrir el receptáculo (clavija del conector de alimentación), los artículos metálicos (como las monedas, clips o bolígrafos) pueden provocarle un cortocircuito. Siempre cubra el receptáculo cuando no se esté usando.
- No le provoque un cortocircuito a la batería. Los elementos metálicos como monedas, clips o bolígrafos en el bolsillo o bolso, al moverse, pueden causar un cortocircuito en las terminales + y - de la batería (las tiras de metal de la batería). El cortocircuito de las terminales podría dañar la batería y ocasionar una explosión.

Aviso general

- Usar una batería dañada o introducirla en la boca puede causar graves lesiones.
- No coloque el teléfono en la proximidad de elementos con componentes magnéticos, como tarjetas de crédito, tarjetas telefónicas, libretas de banco o boletos de metro. El magnetismo del teléfono puede dañar los datos almacenados en la cinta magnética.
- Hablar por el teléfono durante un período de tiempo prolongado puede reducir la calidad de la llamada, debido al calor generado durante el uso.
- Cuando el teléfono no se use durante mucho tiempo, almacénelo en un lugar seguro con el cable de alimentación desconectado.
- Usar el teléfono cerca de un equipo receptor (como un televisor o radio) puede provocar interferencia.
- No use el teléfono si la antena está dañada. Si una antena dañada toca la piel, puede causar una ligera quemadura. Comuníquese con un Centro de Servicio autorizado LG para que reemplacen la antena dañada.
- La fuente de alimentación contiene elementos que pueden ser dañinos para la salud, si los componentes se manipulan directamente. Si esto ocurre, recomendamos lavarse las manos inmediatamente.
- No pinte el teléfono.
- Los datos guardados en el teléfono se pueden borrar al utilizarlo de manera incorrecta, al reparar el hardware o al actualizar el software. Realice una copia de seguridad de los números de teléfono importantes (también podrían borrarse los tonos, mensajes de texto o de voz, imágenes y videos). El fabricante no se hace responsable de los daños ocasionados

por la pérdida de datos.

- Cuando esté en lugares públicos, puede establecer el tono en vibración para no molestar a otras personas.
- No encienda ni apague el teléfono cerca del oído.
- Las reparaciones cubiertas por la garantía, según lo considere LG, pueden incluir piezas de repuesto o paneles que sean nuevos o reacondicionados, siempre que cuenten con la misma funcionalidad que las piezas que se reemplazarán.
- Asegúrese de que el producto no entre en contacto con líquidos. No utilice ni cargue el producto si está mojado. Una vez que se moja el producto, el indicador de daño por líquido cambia de color. Tenga en cuenta que esto impedirá que reciba un servicio de reparación gratuito según lo estipulado en la garantía.

Precauciones al utilizar las tarjetas SIM

- No inserte la tarjeta SIM en el dispositivo con la etiqueta o el sello adheridos. Esto podría ocasionar daños.
- No extraiga la tarjeta SIM mientras utilice el dispositivo. Esto podría dañar la tarjeta SIM o el sistema.
- Tenga especial cuidado y asegúrese de que la tarjeta SIM no esté rayada, doblada o dañada por un imán. Esto puede eliminar archivos guardados en la tarjeta SIM u ocasionar un funcionamiento inadecuado.

Precauciones al utilizar las tarjetas de memoria

- Asegúrese de que la orientación sea la correcta al insertar la tarjeta de memoria. Insertarla en la orientación incorrecta puede dañarla.

Temperatura ambiente

- Utilice el dispositivo a temperaturas entre los 0 °C y los 40 °C si es posible. La exposición de su dispositivo a temperaturas extremadamente altas o bajas puede dar como resultado daños, mal funcionamiento o incluso explosiones.

Protección de la información personal

- Asegúrese de proteger su información personal a fin de evitar la pérdida de datos o el uso indebido de información confidencial.
- Siempre realice una copia de respaldo de la información importante cuando utiliza el dispositivo. LG no se hace responsable por la pérdida de datos.
- Asegúrese de realizar una copia de respaldo de todos los datos y restaure el dispositivo cuando se deshaga de este para evitar el uso indebido de la información confidencial.
- Lea la pantalla de permiso con atención al descargar aplicaciones.
- Tenga cuidado al usar aplicaciones que tienen acceso a funciones múltiples o a su información personal.
- Verifique sus cuentas personales de forma periódica. Si encuentra algún indicio de uso indebido de su información personal, pídale al proveedor de servicio que borre o cambie la información de su cuenta.
- Si pierde su dispositivo o se lo roban, cambie la contraseña de la cuenta para proteger su información personal.
- No utilice aplicaciones de fuentes desconocidas.




01

Funciones de diseño personalizado

Función multitarea

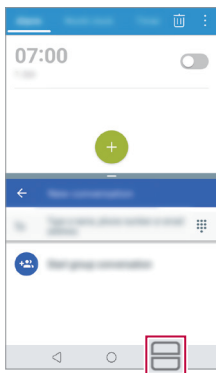
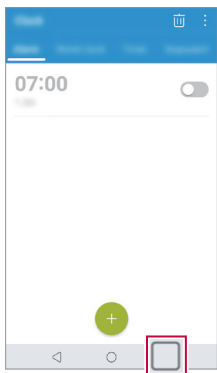
Ventanas Múltiples


Puede separar la pantalla en múltiples ventanas para usar dos aplicaciones al mismo tiempo.

Mientras está utilizando una aplicación, toque y mantenga presionado  desde las teclas de inicio, luego seleccione una aplicación de la lista de aplicaciones utilizadas recientemente.

Puede usar dos aplicaciones al mismo tiempo.


Para desactivar esta función, mantenga presionado .




- Para ajustar el tamaño de la pantalla dividida, arrastre  en el centro de la pantalla.
- La función Ventanas Múltiples no es compatible con algunas aplicaciones, como aquellas que fueron descargadas.

Pantalla de aplicaciones recientes



La pantalla de aplicaciones recientes permite obtener una vista previa de las aplicaciones que se han utilizado recientemente.

Para ver la lista de las aplicaciones utilizadas recientemente, toque  en las teclas de inicio.

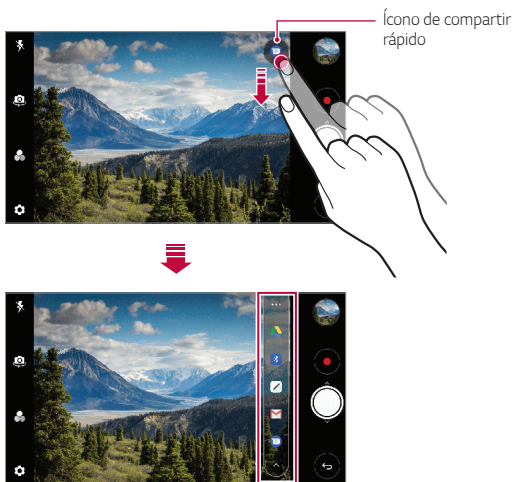
Toque y mantenga presionada una aplicación y arrástrela a la parte superior de la pantalla para iniciar la aplicación con la función de Ventanas Múltiples. También puede tocar  en la parte superior de cada aplicación.

Compartir rápido

Puede compartir una fotografía o un video en la aplicación que quiera inmediatamente después de tomar la fotografía o grabar el video.

- 1 Toque  >  luego tome una foto o grabe un video.
- 2 Toque el ícono de la aplicación que aparece en la pantalla para compartir la foto o el video usando esa aplicación.

También puede deslizar el ícono hacia la dirección opuesta para ver qué otras aplicaciones puede utilizar para compartir sus fotos y videos.



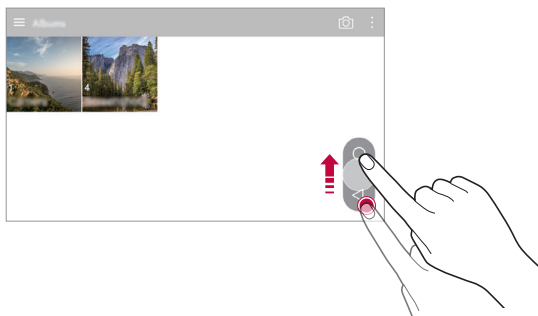
- La aplicación que muestra el ícono de Compartir rápido puede variar según el tipo y la frecuencia de acceso de las aplicaciones instaladas en el dispositivo.
- Esta función está disponible únicamente en modos específicos.

Funciones de la galería

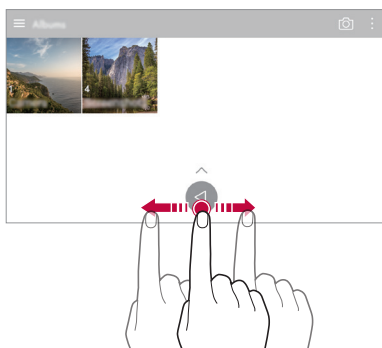
Teclas flotantes

Puede utilizar la tecla flotante en la parte inferior de la pantalla de la aplicación Galería en el modo horizontal.

- Luego de arrastrar la tecla ◀ hacia arriba, suéltela cuando llegue al ● para volver a la pantalla de inicio.






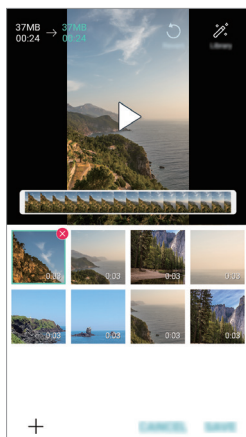
- Puede arrastrar la tecla ◀ hacia la izquierda o hacia la derecha para moverla como desee.




Cómo crear una película

Puede crear una nueva película uniendo las imágenes y los videos.


- 1 Toque  > , seleccione un álbum y luego toque  > **Crear películas**.
- 2 Seleccione imágenes o videos para su película y toque **SIGUIENTE**.
- 3 Edite las imágenes y los videos seleccionados y, luego, toque **GUARDAR**.



Cómo borrar archivos

Puede seleccionar imágenes o videos para eliminarlos de su video tocando  en la parte superior derecha de su miniatura.


Cómo agregar archivos

Puede seleccionar imágenes o videos para agregarlos luego de tocar  en la parte inferior de la pantalla. También puede seleccionar las imágenes o los videos que agregó anteriormente.

Cómo reorganizar archivos

Para reorganizar las imágenes y los videos, toque y mantenga presionado el archivo que desea mover y luego arrástrelo hacia la ubicación deseada.

Cómo agregar efectos al archivo


Toque  para agregar un tema o una música de fondo, para cambiar la fuente y para agregar un título y autor.




- Descargue la aplicación VASSET desde Play Store para agregar temas de video, música de fondo o tipos de fuente.

Si utiliza datos móviles sin estar conectado a una red Wi-Fi, es posible que se apliquen cargos por el uso de datos.

Cómo restablecer las ediciones de la película

Puede descartar las ediciones realizadas en la película (por ejemplo, el tiempo de reproducción) tocando .

Cómo hacer una vista previa de un archivo


Verifique su nuevo video antes de guardarlo tocando . Una vez transcurrido el tiempo de reproducción, el siguiente archivo se reproduce automáticamente.



- Se puede usar un máximo de 50 imágenes y videos para crear una película.
- El tiempo de reproducción predeterminado para una imagen es de 3 segundos y no se puede modificar. Los videos pueden recortarse a un mínimo de 1 segundo.
- Es posible que esta función no sea compatible con algunos formatos de imagen o video.

Cómo crear un GIF


Puede crear un archivo GIF con facilidad usando un video grabado con anterioridad.

- 1 En el punto de inicio deseado mientras mira un video, toque .
- 2 Seleccione la duración del GIF que desea crear.
 - El archivo GIF se genera para el tiempo seleccionado desde el tiempo actual.
 - Para videos de menos de 5 segundos, las imágenes GIF se crean automáticamente para el tiempo restante.



- Puede usar esta función únicamente con fines creativos. El uso de esta función que implique una violación a los derechos de otra persona, como derechos de autor, o declaraciones difamatorias u ofensivas, puede estar sujeto a acciones de responsabilidad civil y penal o administrativas, o sanciones según las leyes vigentes. No deberá copiar, reproducir, distribuir ni hacer otro uso ilegal de materiales protegidos por los derechos de autor sin el permiso del propietario legítimo o del titular de los derechos. En la medida en que lo permita la ley vigente, LG Electronics renuncia a todas las garantías expresas e implícitas al igual que a las responsabilidades asociadas al mismo.

También puede crear un archivo GIF desde la Galería.

- 1 Mientras ve un álbum, toque  > **Crear GIF**.
- 2 Seleccione las fotos que desea para crear un archivo GIF y, luego, toque **SIGUIENTE**.
 - Puede agregar más imágenes y ajustar la velocidad del GIF, la relación de aspecto de la pantalla y el orden de los archivos.
- 3 Toque **GUARDAR**.



- Se puede usar un máximo de 100 imágenes para crear un archivo GIF.



02

Funciones básicas

Accesorios y componentes del producto

Su dispositivo incluye los siguientes elementos:

- Dispositivo
- Auricular estéreo
- Cable USB
- Cargador
- Guía de inicio rápido
- Batería

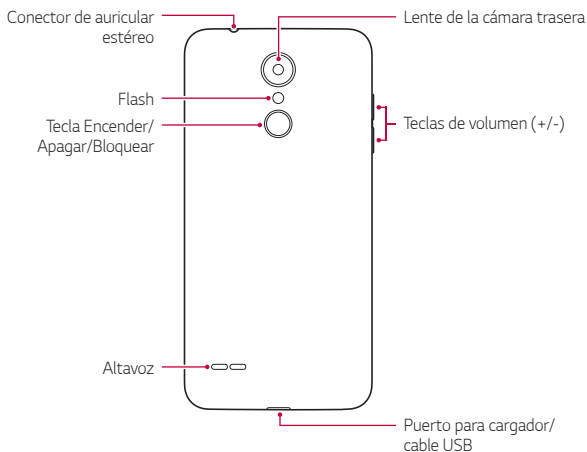
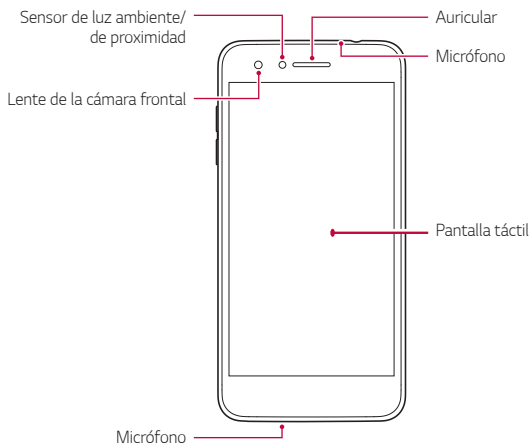


- Los elementos descritos anteriormente pueden ser opcionales.
- Los elementos suministrados, junto con el dispositivo y cualquier accesorio disponible, pueden variar en función de la región, del país o del proveedor de servicios.
- Siempre utilice accesorios originales LG Electronics. Usar accesorios de otros fabricantes puede afectar el rendimiento de las llamadas del dispositivo u ocasionar fallas en el funcionamiento. Es posible que esto no tenga cobertura del servicio de reparaciones de LG.
- Algunas partes del dispositivo están hechas de vidrio templado. Si el dispositivo se cae en una superficie rígida o sufre un golpe fuerte, es posible que el vidrio templado se dañe. Si esto sucede, deje de usar el dispositivo de inmediato y comuníquese con el Centro de atención al cliente de LG.



- Si falta alguno de estos elementos básicos, comuníquese con el distribuidor donde compró el dispositivo.
- Para adquirir elementos adicionales, comuníquese con un Centro de Atención al Cliente de LG.
- Algunos de los elementos que se encuentran en la caja del producto están sujetos a cambio sin aviso.
- La imagen y las especificaciones de su dispositivo están sujetas a cambios sin previo aviso.
- Las especificaciones del dispositivo pueden variar según la región, el país o el proveedor de servicios.

Descripción general del dispositivo



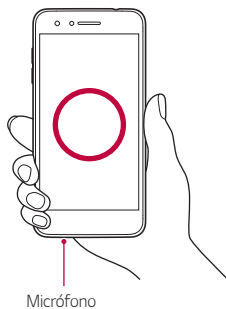
- Sensor de luz ambiente/de proximidad
 - Sensor de proximidad: Durante una llamada, el sensor de proximidad apaga la pantalla y desactiva la funcionalidad táctil cuando el dispositivo está cerca del cuerpo humano. Vuelve a encender la pantalla y habilita la funcionalidad táctil cuando el dispositivo está fuera de un rango específico.
 - Sensor de luz ambiente: El sensor de luz ambiente analiza la intensidad de la luz ambiente cuando está activado el modo de control de brillo automático.
- Teclas de volumen
 - Ajuste el volumen para tonos de llamadas, llamadas, notificaciones o archivos multimedia.
 - Mientras utiliza la cámara, presione suavemente una de las teclas de volumen para tomar una fotografía. Para tomar fotografías de manera continua, mantenga presionada la tecla de volumen.
 - Presione la tecla Bajar volumen (-) dos veces para abrir la aplicación **Cámara** cuando la pantalla esté bloqueada o apagada. En las mismas condiciones, presione la tecla Subir volumen (+) dos veces para abrir **Capture+**.
- Tecla Encender/Apagar/Bloquear
 - Presione la tecla brevemente cuando desee encender o apagar la pantalla.
 - Mantenga presionada la tecla cuando desee seleccionar entre Apagar, Reiniciar o Encender Modo avión.



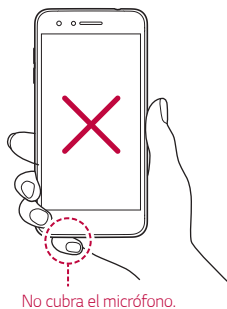
- Según las especificaciones del dispositivo, es posible que no se pueda acceder a algunas funciones.
- No coloque objetos pesados sobre el equipo ni se siente sobre este. Si lo hace, es posible que dañe la pantalla táctil.
- Los accesorios o la película de protección de la pantalla pueden afectar el funcionamiento del sensor de proximidad.
- Si el dispositivo está húmedo o se lo utiliza en un lugar húmedo, es posible que la pantalla o las teclas de inicio no funcionen correctamente.

Sostenga correctamente el dispositivo como se ilustra a continuación. Si cubre el orificio del micrófono con la mano, el dedo o una funda de protección mientras utiliza el dispositivo, es posible que su voz no se escuche con claridad durante una llamada.

Ejemplo de correcto



Ejemplo de incorrecto



Cómo encender o apagar el dispositivo

Cómo encender el dispositivo

Cuando el dispositivo esté apagado, mantenga presionada la **tecla Encender/ Apagar/Bloquear**.



- Cuando se enciende el dispositivo por primera vez, se produce la configuración inicial. El tiempo para ese proceso puede ser más prolongado que lo habitual.

Cómo apagar el dispositivo

Mantenga presionada la tecla **Encender/Apagar/Bloquear**, luego seleccione **Apagar**.

Opciones disponibles al mantener presionada la tecla Encender/Apagar/Bloquear

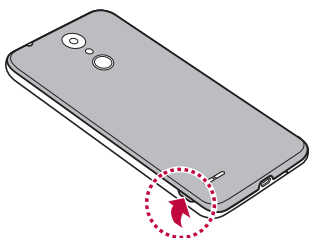
Mantenga presionada la **tecla Encender/Apagar/Bloquear**, luego seleccione una opción:

- **Apagar**: Apaga el dispositivo.
- **Reiniciar**: Reinicia el dispositivo.
- **Encender Modo avión**: Bloquea las funciones relacionadas con la telecomunicación, incluyendo las llamadas, los mensajes e Internet. Otras funciones permanecen disponibles.

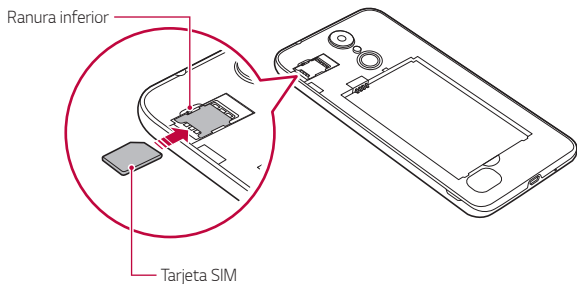
Cómo instalar la tarjeta SIM

Inserte la tarjeta SIM proporcionada por su proveedor de servicio para empezar a usar el dispositivo.

- 1 Para retirar la tapa posterior, sostenga el teléfono firmemente en una mano. Con la otra mano, levante la tapa posterior con el dedo pulgar como se muestra en la imagen a continuación.



- 2 Deslice la tarjeta SIM en la ranura para la tarjeta SIM con los contactos de color dorado orientados hacia abajo.





- Este dispositivo solo es compatible con las tarjetas nano-SIM.



Micro



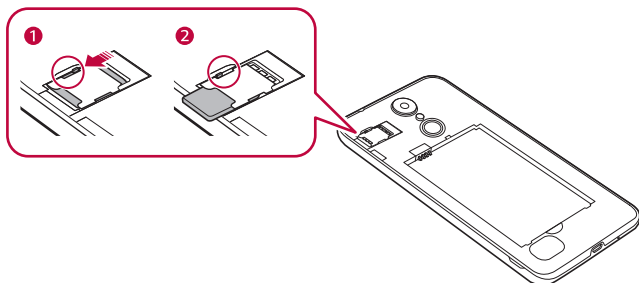
Estándar



- Para un funcionamiento sin inconvenientes, se recomienda usar el teléfono con el tipo de tarjeta SIM correcto. Siempre utilice una tarjeta SIM original proporcionada por el proveedor de servicio.

Cómo extraer la tarjeta SIM

Para extraer la tarjeta SIM de la ranura, mueva la clavija de la parte superior a la izquierda, como se muestra en la imagen a continuación.



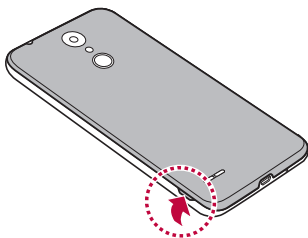
Precauciones para el uso de la tarjeta SIM

- No pierda la tarjeta SIM. LG no se hace responsable de los daños ni demás problemas causados por la pérdida o transferencia de una tarjeta SIM.
- Tenga cuidado de no dañar la tarjeta SIM cuando la inserta o la retira.

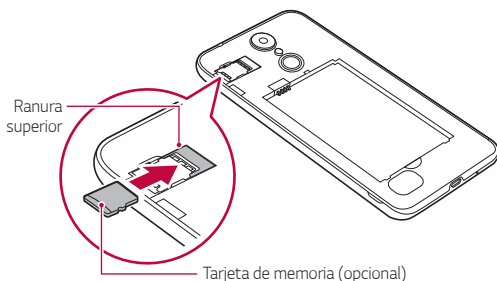
Cómo insertar la tarjeta de memoria

El dispositivo admite una tarjeta microSD de hasta 32 GB. Según el fabricante y el tipo de tarjeta de memoria, es posible que algunas de ellas no sean compatibles con su dispositivo.

- 1 Para retirar la tapa posterior, sostenga el teléfono firmemente en una mano. Con la otra mano, levante la tapa posterior con el dedo pulgar como se muestra en la imagen a continuación.



- 2 Inserte la tarjeta de memoria en la ranura de la tarjeta de memoria.





- Algunas tarjetas de memoria pueden no ser totalmente compatibles con el dispositivo. Si utiliza una tarjeta que no es compatible, puede dañar el dispositivo o la tarjeta de memoria, o corromper los datos guardados.



- Escribir o borrar datos con frecuencia puede reducir la vida útil de la tarjeta de memoria.

Cómo retirar la tarjeta de memoria

Por seguridad, desactive la tarjeta de memoria antes de retirarla.

- 1 Toque  > **Ajustes** > **General** > **Almacenamiento** > .
- 2 Retire la tapa trasera y extraiga la tarjeta de memoria.

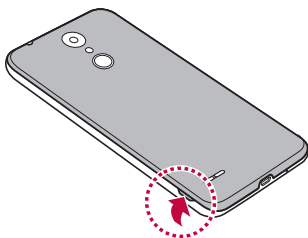


- No retire la tarjeta de memoria mientras el dispositivo está transfiriendo información o accediendo a la tarjeta. Esto puede causar la pérdida o la corrupción de los datos, también puede dañar la tarjeta de memoria o el dispositivo. LG no se hace responsable de las pérdidas como consecuencia del uso indebido y excesivo de las tarjetas de memoria, incluida la pérdida de datos.

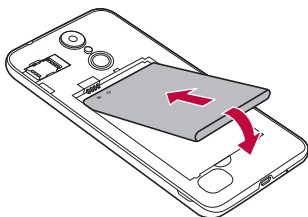
Batería

Cómo instalar la batería

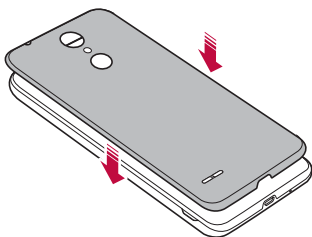
- 1 Para retirar la tapa posterior, sostenga el teléfono firmemente en una mano. Con la otra mano, levante la tapa posterior con el dedo pulgar como se muestra en la imagen a continuación.



2 Inserte la batería.



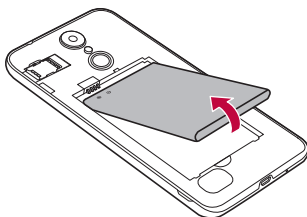
3 Para volver a colocar la tapa en el dispositivo, alinee la tapa posterior con el compartimiento de la batería y presiónela hasta que encaje en su sitio.



- Siga las instrucciones de esta guía de inicio con cuidado cuando utilice el dispositivo. De lo contrario, es posible que se dañe el dispositivo o que usted u otras personas sufran lesiones.

Cómo retirar la batería

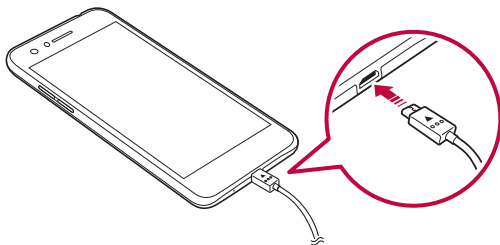
Abra la tapa trasera y retire la batería.



- Apague el dispositivo antes de retirar la batería. Si no lo hace, se puede dañar el dispositivo.

Cómo cargar la batería

Antes de utilizar el dispositivo, debe cargar completamente la batería.





- Si hay humedad, no utilice el terminal externo, el cable de carga ni el adaptador para el dispositivo. Esto puede ocasionar un incendio, una descarga eléctrica, lesiones o el mal funcionamiento del dispositivo. En caso de que esté húmedo, deje de usar el dispositivo de inmediato y elimine completamente la humedad.
- Asegúrese de utilizar el cable USB suministrado con el dispositivo.
- Asegúrese de utilizar un cargador y un cable de cargador aprobados por LG. Si carga la batería con un cargador de un tercero, esta puede explotar o producir daños en el dispositivo.
- Si utiliza el dispositivo mientras se está cargando, se puede producir una descarga eléctrica. Para usar el dispositivo, deje de cargarlo.



- Retire el cargador del tomacorriente una vez que el dispositivo esté completamente cargado. Esto evita el consumo innecesario de energía.

Precauciones para el uso del dispositivo

- Cuando reemplace la batería, tenga cuidado en asegurarse de que no ingresen sustancias extrañas o agua en el dispositivo.
- Asegúrese de que la parte interior del dispositivo no entre en contacto con un objeto metálico ni con agua.
- Asegúrese de utilizar el cable USB suministrado; no utilice cables USB ni cargadores de terceros con su dispositivo. La garantía limitada de LG no cubre el uso de accesorios de terceros.
- No seguir las instrucciones de esta guía y el uso indebido pueden causar daños en el dispositivo.

Cómo utilizar la batería de manera eficiente

La vida útil de la batería puede disminuir si tiene muchas aplicaciones y funciones en ejecución al mismo tiempo y de forma continua.

Para aumentar la vida de la batería, detenga las aplicaciones y las funciones que se están ejecutando en segundo plano.

Para minimizar el consumo de batería, siga estos consejos:

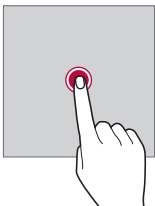
- Desactive la función **Bluetooth**[®] o red Wi-Fi cuando no las utilice.
- Configure el tiempo de espera de la pantalla con el menor tiempo posible.
- Reduzca el brillo de la pantalla.
- Configure el bloqueo de pantalla cuando no utilice el dispositivo.
- Verifique el nivel de la batería cuando esté utilizando aplicaciones descargadas que consuman la energía de la batería.

Pantalla táctil

Puede familiarizarse con los métodos para controlar su dispositivo utilizando los gestos táctiles.

Tocar

Toque ligeramente con la punta de su dedo para seleccionar o ejecutar una aplicación u opción.



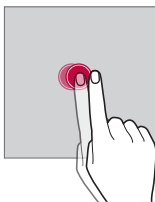
Mantener presionado

Toque y mantenga presionado por varios segundos para desplegar el menú con las opciones disponibles.



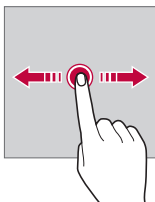
Tocar dos veces

Toque dos veces para acercar o alejar una imagen.



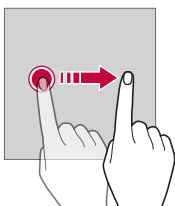
Arrastrar

Toque un elemento, como una aplicación o un widget, y luego mueva el dedo hacia otra ubicación con un movimiento controlado. Puede utilizar este gesto para mover un elemento.



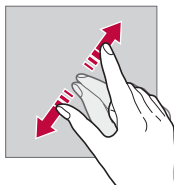
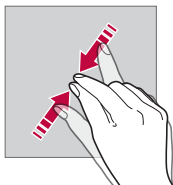
Deslizar

Toque la pantalla con el dedo y muévelo rápidamente sin detenerse. Puede utilizar este gesto para desplazarse a través de una lista, una página web, fotografías y pantallas, entre otros.



Unir y separar los dedos

Una dos dedos deslizándolos para alejar la imagen, por ejemplo, de una fotografía o de un mapa. Para acercarla, separe sus dedos deslizándolos.




- No exponga la pantalla táctil a golpes físicos excesivos. Puede dañar el sensor táctil.



- La pantalla táctil puede fallar si utiliza el equipo cerca de un material magnético, metálico o conductor.
- Si utiliza el dispositivo bajo luces brillantes, como la luz solar directa, es posible que la pantalla no sea visible, esto dependerá de su ubicación. Utilice el dispositivo en un lugar con sombra, o un lugar con luz ambiente que no sea demasiado brillante, sino lo suficiente como para leer un libro.
- No presione la pantalla con excesiva fuerza.
- Toque suavemente con la punta del dedo la opción que desee.
- Es posible que el control táctil no funcione correctamente si lo toca con guantes o con la punta de la uña.
- Es posible que el control táctil no funcione correctamente si la pantalla está húmeda.
- Es posible que la pantalla táctil no funcione correctamente si el dispositivo tiene una película o un accesorio de protección de pantalla adherido que haya sido comprado en una tienda de terceros.
- Mostrar una imagen estática durante largos períodos puede provocar que queden imágenes persistentes o que se produzca el efecto quemado en su pantalla. Apague la pantalla o evite mostrar la misma imagen durante mucho tiempo cuando no utiliza el dispositivo.

Pantalla de inicio

Descripción general de la pantalla de inicio

La pantalla de inicio es el punto de partida para acceder a diversas funciones y aplicaciones de su dispositivo. Toque  en cualquier pantalla para ir directamente a la pantalla de inicio.

Puede gestionar todas las aplicaciones y widgets desde la pantalla de inicio. Deslice la pantalla hacia la izquierda o la derecha para ver rápidamente todas las aplicaciones instaladas.

Distribución de la pantalla de inicio

Puede ver todas las aplicaciones y organizar los widgets y las carpetas en la pantalla de inicio.



- La pantalla de inicio puede diferir según la política del fabricante, los ajustes del usuario, la versión del software o del proveedor de servicios.

- **Barra de estado:** Vea los íconos de estado, la hora y el porcentaje de batería.
- **Widget del clima:** Permite ver la información del clima y la hora de un área específica.

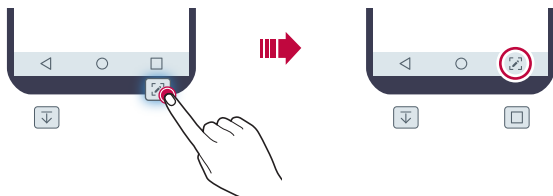
- **Widget de búsqueda de Google:** Permite realizar una búsqueda en Google ingresando palabras claves de forma oral o escrita.
- **Carpeta:** Cree carpetas para agrupar las aplicaciones según sus preferencias.
- **Ícono de pantalla:** Permite ver la cantidad total de imágenes de la pantalla de inicio. Puede tocar el ícono de la página deseada para acceder a la página que seleccionó. El ícono que refleja la imagen actual se resaltará.
- **Área de teclas rápidas:** Fije las aplicaciones principales en la parte inferior de la pantalla para poder acceder a ellas desde cualquier espacio de la pantalla de inicio.
- **Teclas de inicio**
 - ◀: Vuelva a la pantalla anterior. Cierre el teclado o las ventanas emergentes.
 - ○: Toque para ir a la pantalla de inicio. Mantenga presionado ese ícono para iniciar la búsqueda en Google.
 - □: Toque para ver una lista de aplicaciones utilizadas recientemente o ejecutar una aplicación de la lista. Para borrar todas las aplicaciones utilizadas recientemente, toque **BORRAR TODO**. Para utilizar dos aplicaciones al mismo tiempo con la función Ventanas Múltiples, toque y mantenga presionada la tecla mientras usa una aplicación.

Cómo editar las teclas de inicio

Puede reorganizar las teclas de inicio o agregarles funciones que utiliza frecuentemente al área de acceso rápido.















Toque ○ > **Ajustes** > **Pantalla** > **Teclas de inicio** > **Combinación de teclas** y personalice los ajustes.

- Se pueden agregar los íconos de **Notificación** y **Capture+**.



Íconos de estado

Cuando hay una notificación de un mensaje sin leer, un evento del calendario o una alarma, la barra de estado muestra el ícono de notificación correspondiente. Verifique el estado de su dispositivo mirando los íconos de notificación que se muestran en la barra de estado.

| | |
|---|--|
|  | Sin señal |
|  | Se están transmitiendo datos por la red (el ícono que aparece es el modo de red preferido o es el modo captado por la red) |
|  | La alarma está configurada |
|  | El modo de vibración está activado |
|  | El Bluetooth está activado |
|  | Conectado a una computadora a través de USB |
|  | Batería completamente cargada |
|  | El modo avión está activado |
|  | Llamadas perdidas |
|  | El Wi-Fi está conectado |
|  | El modo silencioso está activado |
|  | El GPS está activado |
|  | El punto de acceso Wi-Fi está activado |
|  | No hay tarjeta SIM |

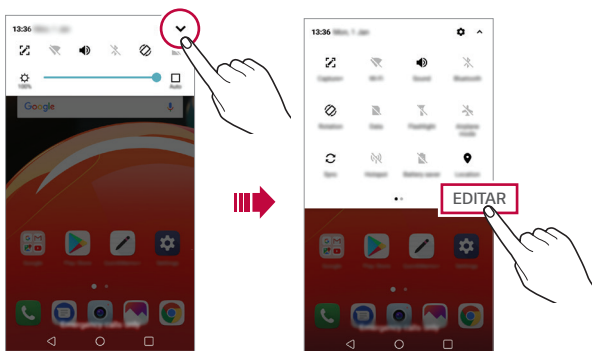


- Según el estado del dispositivo, algunos de estos íconos pueden tener una apariencia diferente o no estar presentes en absoluto. Consulte los íconos según los entornos reales y el lugar donde está utilizando el dispositivo, y según el proveedor de servicios.
- Los íconos que se muestran pueden variar, según la región, el país o el proveedor de servicio.

Panel de notificaciones

Puede abrir el panel de notificaciones arrastrando la barra de estado hacia abajo en la pantalla principal.

- Para abrir la lista de íconos de acceso rápido, arrastre el panel de notificaciones hacia abajo o toque ∇ .
- Para reorganizar, agregar o eliminar íconos, toque **EDITAR**.
- Si toca y mantiene presionado el ícono, aparece la pantalla de ajustes para la función correspondiente.



- Puede utilizar el panel de notificaciones incluso en la pantalla de bloqueo. Arrastre el panel de notificaciones mientras la pantalla está bloqueada para acceder rápidamente a las funciones deseadas.

Cómo cambiar la orientación de la pantalla

Puede ajustar la orientación de la pantalla para que cambie automáticamente según la orientación física del dispositivo.

En el panel de notificaciones, toque **Rotación** desde la lista de íconos de acceso rápido.

O bien, toque  > **Ajustes** > **Pantalla** y active **Pantalla giratoria**.




Cómo editar la pantalla de inicio

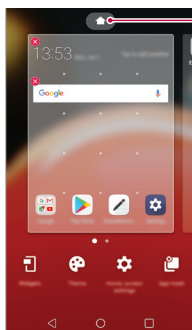
En la pantalla de inicio, toque y mantenga presionado un espacio en blanco y luego seleccione la acción que desee entre las que se indican a continuación.

- Para reorganizar los espacios de la pantalla de inicio, mantenga presionado uno de los espacios, luego arrástrelo hacia otra ubicación.
- Para agregar un widget a la pantalla de inicio, toque y mantenga presionado un área vacía de la pantalla de inicio, luego seleccione **Widgets**.
- Para cambiar un tema, toque y mantenga presionado un área vacía de la pantalla de inicio, luego seleccione **Tema**.

También puede tocar  > **Ajustes** > **Pantalla** > **Tema**, luego seleccione un tema para aplicar al dispositivo.

- Para configurar los ajustes de la pantalla de inicio, toque y mantenga presionado un área vacía de la pantalla de inicio, luego seleccione **Ajustes de la Pantalla de inicio**. Consulte [Ajustes de la Pantalla de inicio](#) para obtener más información.

- Para ver o reinstalar las aplicaciones desinstaladas, toque y mantenga presionada un área vacía de la pantalla de inicio. Luego, seleccione **Aplicaciones desinstaladas**. Consulte *Aplicaciones desinstaladas* para obtener más información.
- Para cambiar la pantalla principal, toque y mantenga presionada un área vacía de la pantalla de inicio, vaya a la pantalla que desea, toque , luego vuelva a tocar la pantalla.



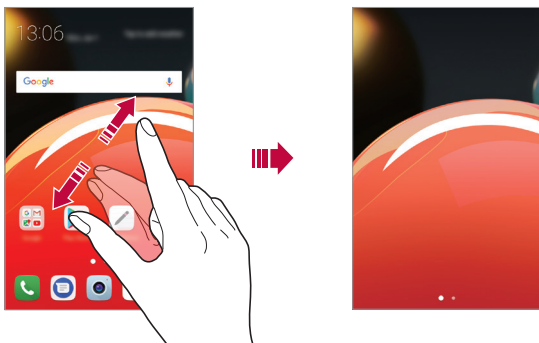
Pantalla principal

Cómo ver el tema de fondo

Puede ver solo la imagen de fondo ocultando las aplicaciones y los widgets en la pantalla de inicio.

Separe dos dedos deslizándolos sobre la pantalla de inicio.

- Para volver a la pantalla original, que muestra aplicaciones y widgets, una dos dedos deslizándolos en la pantalla de inicio o toque ◀



Cómo mover aplicaciones en la pantalla de inicio

En la pantalla de inicio, mantenga presionada una aplicación, luego arrástrela hacia otra ubicación.

- Para mantener las aplicaciones que utiliza con frecuencia en la parte inferior de la pantalla de inicio, toque y mantenga presionada una aplicación y, luego, arrástrela hacia el área de teclas rápidas en la parte inferior.
- Para remover un ícono del área de teclas rápidas, arrástrelo hacia la pantalla de inicio.

Cómo utilizar carpetas desde la pantalla de inicio

Cómo crear carpetas

En la pantalla de inicio, mantenga presionada una aplicación, luego arrástrela hacia otra aplicación.

- Se crea una nueva carpeta en la que se agregan las aplicaciones.

Cómo editar carpetas

En la pantalla de inicio, toque una carpeta y realice una de las siguientes acciones:

- Para editar el color y el nombre de la carpeta, toque el nombre de la carpeta.
- Para agregar aplicaciones, toque y mantenga presionada una aplicación, luego arrástrela para llevarla a la carpeta y suéltela.
- Para remover una aplicación de una carpeta, toque y mantenga presionada la aplicación y arrástrela hacia afuera de la carpeta. Si solo queda una aplicación en la carpeta, esta se eliminará automáticamente.
- También puede agregar o eliminar aplicaciones luego de tocar **+** en la carpeta.



- No se puede cambiar el color de la carpeta si utiliza un tema que haya sido descargado.

Ajustes de la Pantalla de inicio

Puede personalizar los ajustes de la pantalla de inicio.

1 Toque **○** > **Ajustes** > **Pantalla** > **Pantalla de inicio**.

2 Personalice los siguientes ajustes:

- **Seleccionar interfaz:** Seleccione un modo de pantalla de inicio.
- **Fondo de pantalla:** Permite cambiar el fondo de pantalla de la pantalla de inicio.
- **Efectos de la pantalla:** Seleccione un efecto para aplicar a las pantallas de inicio mientras se desplaza por ellas.
- **Formato de los íconos:** Seleccione si desea que los íconos tengan el formato original o un marco redondeado.
- **Ordenar aplicaciones por:** Establezca el orden de las aplicaciones en la pantalla de inicio.
- **Cuadrícula:** Cambie el modo de disposición de las aplicaciones para la pantalla de inicio.
- **Ocultar aplicaciones:** Acceda a esta opción para seleccionar las aplicaciones que desea ocultar en la pantalla de inicio.
- **Desplazar pantallas circularmente:** Permite activar el desplazamiento de la pantalla de inicio (volver a la primera pantalla después de la última pantalla).
- **Buscar:** Deslice el dedo sobre la pantalla de inicio desde la parte superior de la pantalla hacia abajo para realizar búsquedas entre sus aplicaciones.



- Si usted está utilizando otra interfaz, como LG UI 4.0, las opciones pueden ser distintas.

Bloqueo de pantalla

Descripción general del bloqueo de pantalla

La pantalla de su dispositivo se apaga y bloquea si presiona la tecla Encender/Apagar/Bloquear. Esto también sucede después de que el dispositivo permanece inactivo durante un período de tiempo específico.

Si presiona la tecla Encender/Apagar/Bloquear cuando no se ha configurado el bloqueo de pantalla, aparece la pantalla de inicio inmediatamente.


Para garantizar la seguridad y prevenir accesos indeseados a su dispositivo, configure el bloqueo de pantalla.



- El bloqueo de pantalla evita entradas táctiles innecesarias en la pantalla del dispositivo y reduce el consumo de batería. Se recomienda activar el bloqueo de pantalla mientras no utilice el dispositivo.

Cómo establecer un bloqueo de pantalla

Hay diversas opciones disponibles para configurar los ajustes del bloqueo de pantalla.

- 1 Toque  > **Ajustes** > **Pantalla** > **Bloqueo de pantalla** > **Seleccionar bloqueo de pantalla** y luego seleccione el método que prefiera.
- 2 Personalice los siguientes ajustes:
 - **Ninguno:** Desactive la función de la pantalla de bloqueo.
 - **Deslizar:** Deslice la pantalla para desbloquearla.
 - **Patrón:** Dibuje un patrón para desbloquear la pantalla.
 - **PIN:** Ingrese una contraseña numérica para desbloquear la pantalla.
 - **Contraseña:** Ingrese una contraseña alfanumérica para desbloquear la pantalla.

Ajustes del inicio seguro

Al encriptar el dispositivo, puede seleccionar un Patrón, un PIN o una Contraseña como el método de bloqueo de pantalla y configurar el dispositivo para que se bloquee siempre que lo encienda con el fin de proteger los datos.

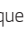
- Hasta que desbloquee el dispositivo, no puede usar todas las funciones, a excepción de la llamada de emergencia.
- Si olvidó la contraseña de descriptación, no puede restaurar los datos encriptados ni la información personal.

Precauciones para la función de inicio seguro

- Si olvidó la contraseña de descriptación, no puede restaurar los datos encriptados ni la información personal.
- Asegúrese de conservar las contraseñas de su bloqueo de pantalla por separado.
- Si ingresa de manera incorrecta las contraseñas de bloqueo de pantalla más de las veces especificadas, el dispositivo se restablece automáticamente y los datos encriptados y su información personal se eliminan automáticamente, y no se pueden restaurar.
- Tenga cuidado de no ingresar contraseñas de bloqueo de pantalla incorrectas más de las veces especificadas.
- Cuando enciende el dispositivo inmediatamente después de su reinicio, también comienza la encriptación. Si detiene la encriptación de forma arbitraria, se pueden dañar los datos. Asegúrese de esperar hasta que haya finalizado el reinicio.

Ajustes de la pantalla de bloqueo

Puede personalizar los siguientes ajustes de la pantalla de bloqueo:

- 1 Toque  > **Ajustes** > **Pantalla** > **Bloqueo de pantalla**.
- 2 Personalice los siguientes ajustes:
 - **Seleccionar bloqueo de pantalla:** Seleccione un método de bloqueo de pantalla.
 - **Smart Lock:** Seleccione los elementos de seguridad de manera que si usted está conectado a uno o se encuentra cerca de uno, el dispositivo se desbloquea automáticamente.

- **Fondo de pantalla:** Permite cambiar el fondo de pantalla de la pantalla de bloqueo.
- **Reloj:** Seleccione la posición del reloj en la pantalla bloqueada.
- **Atajos:** Permite agregar el acceso directo de una aplicación y acceder directamente a ella desde la pantalla de bloqueo arrastrando el acceso directo de la aplicación sobre la pantalla.
- **Efectos de pantalla:** Configure los efectos de transición de la pantalla para aplicarlos cuando la pantalla esté desbloqueada.
- **Contacto p/ teléfono perdido:** Visualice la información del contacto de emergencia en la pantalla de bloqueo.
- **Temporizador de bloqueo:** Configure el tiempo de inactividad. Pasado este tiempo, el dispositivo se bloquea automáticamente.
- **La tecla Encender/Apagar/Bloquear bloquea inmediatamente:** Bloquee la pantalla instantáneamente al presionar la tecla Encender/Apagar/Bloquear.



- Según el método de bloqueo de pantalla seleccionado, los elementos de configuración disponibles pueden variar.

KnockON

Puede encender o apagar la pantalla tocándola dos veces.



- Esta opción está disponible solo en la pantalla de inicio proporcionada por LG. Es posible que no funcione correctamente en un navegador personalizado o en la pantalla de inicio instalada por el usuario.
- Toque la pantalla con los dedos. No use las uñas.
- Para utilizar la función KnockON, asegúrese de que los sensores de proximidad/luz no estén bloqueados por una etiqueta adhesiva o cualquier otra sustancia extraña.

Cómo encender la pantalla


Toque dos veces el centro de la pantalla. Tocar la parte inferior o superior de la pantalla puede reducir el porcentaje de reconocimiento.

Cómo apagar la pantalla

Toque dos veces un espacio vacío en la pantalla de inicio o en la pantalla de bloqueo. O bien, toque dos veces sobre un espacio vacío en la barra de estado.

Encriptación de la tarjeta de memoria

Puede encriptar y proteger los datos guardados en la tarjeta de memoria. No se puede acceder a los datos encriptados en la tarjeta de memoria desde otro dispositivo.

- 1 Toque  > **Ajustes** > **General** > **Seguridad** > **Encriptar la tarjeta MicroSD**.
- 2 Lea la descripción general sobre la encriptación de la tarjeta de memoria que aparece en pantalla y luego toque **CONTINUAR**.
- 3 Seleccione una opción y toque **ENCRYPTAR**.
 - **Encriptación de nuevo archivo:** Encripte solamente los datos que se guardarán en la tarjeta de memoria después de la encriptación.
 - **Encriptación completa:** Encripte todos los datos guardados actualmente en la tarjeta de memoria.
 - **Excluir archivos multimedia:** Encripte todos los archivos, excepto los archivos multimedia, como músicas, fotos y videos.



- Para encriptar la tarjeta de memoria, asegúrese de que el bloqueo de pantalla esté configurado con un PIN o una contraseña.
- Una vez que se inicia la encriptación de la tarjeta de memoria, algunas funciones no estarán disponibles.
- Si se apaga el dispositivo mientras la encriptación está en curso, el proceso de encriptación fallará y se pueden dañar algunos datos. Por lo tanto, debe asegurarse de que el nivel de la batería sea suficiente antes de iniciar la encriptación.
- Se puede acceder a los archivos encriptados solo desde el dispositivo en el que fueron encriptados.
- La tarjeta de memoria encriptada no se puede usar en otro dispositivo LG. Para usar la tarjeta de memoria encriptada en otro dispositivo móvil, formatee la tarjeta.
- Puede activar la encriptación de tarjeta de memoria aun cuando no haya una tarjeta de memoria instalada en su dispositivo. Cualquier tarjeta de memoria que se instale después de la encriptación se encriptará automáticamente.

Cómo hacer capturas de pantalla


Puede tomar capturas de pantalla de la pantalla actual que está viendo.

A través de un acceso directo


Toque y mantenga presionada la tecla de tecla Encender/Apagar/Bloquear y la tecla Bajar volumen (-) simultáneamente durante al menos dos segundos.

- Puede ver las capturas de pantalla desde la carpeta **Screenshots** en **Galería**.

A través de Capture+

En la pantalla donde desea hacer una captura de pantalla, arrastre la barra de estado hacia abajo y toque .



- Cuando la pantalla está apagada o bloqueada, puede acceder a **Capture+** presionando la tecla Subir volumen (+) dos veces. Para usar esta función, toque  > **Ajustes** > **General**, y active **Tecla de acceso directo**.
- Consulte [Cómo escribir notas en una captura de pantalla](#) para obtener más información.

Cómo ingresar un texto

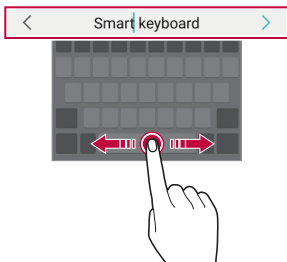
Cómo utilizar el teclado inteligente

Puede utilizar el teclado inteligente para ingresar y editar un texto.

Con el teclado inteligente puede ver el texto mientras lo escribe sin tomarse el trabajo de alternar entre la pantalla y un teclado convencional. Esto le permite encontrar y corregir errores fácilmente mientras escribe.

Cómo mover el cursor

Con el teclado inteligente, puede mover el cursor a la posición exacta que desea. Mientras escribe, toque y mantenga presionada la barra de espacio y luego arrástrela hacia la izquierda o la derecha.



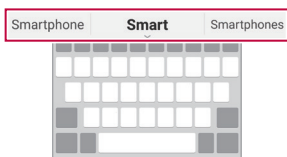
- Esta opción está disponible solo en los teclados QWERTY.

Sugerencia de palabras

El teclado inteligente analiza automáticamente los patrones de uso para sugerir palabras utilizadas frecuentemente mientras escribe. Mientras más utilice el dispositivo, más precisas serán las sugerencias.

Escriba un texto y luego toque una palabra sugerida.

- La palabra seleccionada se ingresará automáticamente. No necesita escribir manualmente cada letra de la palabra.



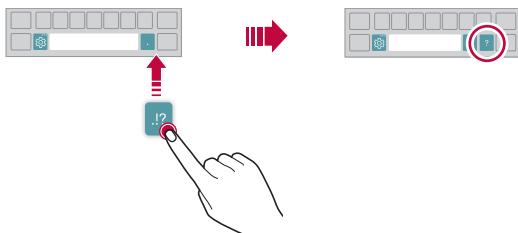
Cómo modificar la distribución del teclado QWERTY

Puede agregar, borrar o reorganizar las teclas en la fila inferior del teclado.

- 1 Toque **O** > **Ajustes** > **General** > **Idioma y teclado** > **Teclado LG** > **Diseño y altura del teclado** > **Diseño QWERTY**.

O bien, toque  en el teclado y seleccione **Diseño y altura del teclado** > **Diseño QWERTY**.

- 2 Toque una tecla de la fila inferior, luego arrástrela hacia otra ubicación.



- Esta opción está disponible en los teclados QWERTY, QWERTZ y AZERTY.
- Es posible que esta función no admita algunos idiomas.

Cómo personalizar la altura del teclado

Puede personalizar la altura del teclado para lograr mayor comodidad al escribir.

- 1 Toque **○** > **Ajustes** > **General** > **Idioma y teclado** > **Teclado LG** > **Diseño y altura del teclado** > **Altura del teclado**.

O bien, toque **☰** en el teclado y seleccione **Diseño y altura del teclado** > **Altura del teclado**.

- 2 Ajuste la altura del teclado.



Cómo seleccionar el modo de teclado horizontal

Tiene diferentes opciones para seleccionar el modo de teclado horizontal.

- 1 Toque **○** > **Ajustes** > **General** > **Idioma y teclado** > **Teclado LG** > **Diseño y altura del teclado** > **Tipo de teclado en modo paisaje**.

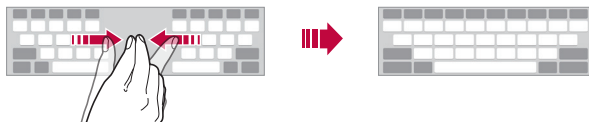
O bien, toque **☰** en el teclado y seleccione **Diseño y altura del teclado** > **Tipo de teclado en modo paisaje**.

- 2 Seleccione un modo de teclado.

Cómo dividir el teclado


Puede dividir el teclado en dos y colocar cada una de las partes a los costados de la pantalla cuando la pantalla está en modo horizontal.

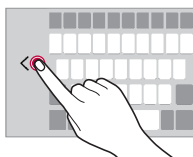
Para dividir el teclado, gire el dispositivo a la posición horizontal y divídalo en dos al separar dos dedos sobre el teclado que aparece en la pantalla. Para unir el teclado, haga el movimiento de cierre sobre el teclado.



Modo de operación con una mano


Puede mover el teclado hacia un costado de la pantalla para poder usarlo con una mano.

- 1 Toque **O** > **Ajustes** > **General** > **Idioma y teclado** > **Teclado LG** > **Diseño y altura del teclado** > **Operación de una mano**.
O bien, toque  en el teclado y seleccione **Diseño y altura del teclado** > **Operación de una mano**.
- 2 Presione la flecha que aparece junto al teclado para desplazarlo en la dirección deseada.





Cómo agregar idiomas al teclado

También puede agregar idiomas adicionales disponibles para la entrada de teclado.

- 1 Toque  > **Ajustes** > **General** > **Idioma y teclado** > **Teclado LG** > **Seleccione los idiomas**.
- 2 Seleccione los idiomas que quiere tener disponible.

Copiar y pegar



Puede cortar o copiar un texto de una aplicación y luego pegarlo en la misma aplicación. O puede ejecutar otras aplicaciones y pegar el texto en ellas.

- 1 Toque y mantenga presionada el área alrededor del texto que desea copiar o cortar.
- 2 Arrastre  /  para especificar el área que desea copiar o pegar (el color de esos íconos puede variar de acuerdo con la aplicación que esté utilizando).
- 3 Seleccione **CORTAR** o **COPIAR**.
 - El texto cortado o copiado se agrega automáticamente al portapapeles.
- 4 Toque y mantenga presionada la ventana de entrada de texto, luego seleccione **PEGAR**.




- Si no hay elementos copiados o cortados, la opción **PEGAR** no aparecerá.

Cómo ingresar un texto por voz





En el teclado, toque y mantenga presionado  y luego seleccione .



- Para mejorar el reconocimiento de comando de voz, hable claramente.
- Para ingresar un texto con su voz, asegúrese de que su equipo esté conectado a una red.
- Para seleccionar el idioma para la salida de síntesis de voz, toque  > **Languages**.
- Esta función posiblemente no sea compatible o los idiomas admitidos pueden variar según el área de servicio.

Últimas copias

Si copia o corta una imagen o texto, estos se guardan automáticamente en la bandeja de recortes y se pueden pegar en cualquier lugar y en cualquier momento.


- 1 En el teclado, toque y mantenga presionado  y seleccione .
O bien, toque y mantenga presionada la ventana de entrada de texto, luego seleccione **ÚLTIMAS COPIAS**.
- 2 Seleccione y pegue un elemento desde la bandeja de recortes.
 - En la bandeja de recortes se puede guardar un máximo de 20 elementos.
 - Toque  para bloquear los elementos guardados y evitar que sean borrados, incluso cuando se haya superado la cantidad máxima. Se puede bloquear un máximo de diez elementos. Para borrar los elementos bloqueados, primero debe desbloquearlos.
 - Toque  para borrar los elementos guardados en la bandeja de recortes.



- Es posible que algunas aplicaciones descargadas no admitan la función de portapapeles.

No molestar

Puede limitar o silenciar las notificaciones para evitar interrupciones durante un período de tiempo específico.

- 1 Toque  > **Ajustes** > **Sonido y Notificación** > **No molestar**.
- 2 Toque **Modo** y seleccione el modo deseado:
 - **Solo prioridad**: Reciba notificaciones de sonido y vibración para las aplicaciones seleccionadas. Aun cuando Solo prioridad esté activado, sonarán las alarmas.
 - **Silencio total**: Se silencian todos los sonidos y las vibraciones.



03

Aplicaciones útiles

Cómo instalar y desinstalar aplicaciones

Cómo instalar aplicaciones

Acceda a una tienda de aplicaciones para buscar y descargar aplicaciones.

- Puede utilizar Play Store o la tienda de aplicaciones proporcionada por su proveedor de servicios.



- Algunas tiendas de aplicaciones requieren que cree una cuenta e inicie sesión.
- Algunas aplicaciones pueden cobrar cargos.
- Si usa datos móviles, es posible que se le cobre por el uso de datos según su plan de precios.
- SmartWorld posiblemente no sea compatible; esto dependerá de la región, del país o del proveedor de servicios.

Cómo desinstalar aplicaciones

Desinstale las aplicaciones que ya no usa en su dispositivo.

Cómo desinstalar aplicaciones desde la pantalla de inicio

En la pantalla de inicio, toque y mantenga presionada la aplicación que desea desinstalar; luego arrástrela hasta **Desinstalar** en la parte superior de la pantalla.

- Las aplicaciones desinstaladas se pueden volver a instalar después de 24 horas de la desinstalación. Consulte [Aplicaciones desinstaladas](#) para obtener más información.

Cómo desinstalar mediante el menú de ajustes

Toque  > **Ajustes** > **General** > **Aplicaciones**, seleccione una aplicación, luego toque **Desinstalar**.

Cómo desinstalar aplicaciones desde la tienda de aplicaciones

Para desinstalar una aplicación, acceda a la tienda virtual de aplicaciones que utiliza en su dispositivo para descargar las aplicaciones y desinstálela.



- Algunas aplicaciones no pueden ser desinstaladas por los usuarios.



Cómo instalar y desinstalar aplicaciones durante la configuración

Cuando enciende el dispositivo por primera vez, puede descargar las aplicaciones recomendadas.

Puede pasar al paso siguiente sin realizar la instalación.

Aplicaciones desinstaladas

Puede ver las aplicaciones desinstaladas en la pantalla principal. También puede volver a instalar aplicaciones luego de 24 horas de la desinstalación.

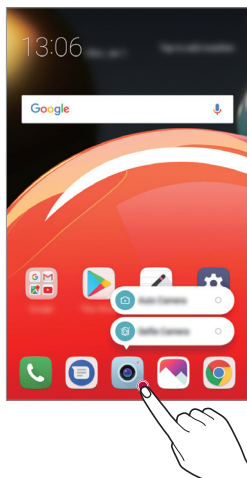
- 1 Toque  > **Administrador** > **Aplicaciones desinstaladas**.
O bien, puede tocar y mantener presionada un área vacía en la pantalla principal, luego tocar **Aplicaciones desinstaladas**.
- 2 Active la función que desee:
 - **Restaurar**: Vuelva a instalar la aplicación seleccionada.
 -  : Borre las aplicaciones que ha desinstalado del dispositivo de forma permanente.



- Las aplicaciones no instaladas se eliminan automáticamente del dispositivo pasadas 24 horas del momento en el que se desinstalaron. Si desea volver a instalar las aplicaciones desinstaladas, tendrá que descargarlas nuevamente desde la tienda virtual de aplicaciones.
- Esta función está activada solo en la pantalla de inicio de manera predeterminada. Si desinstala las aplicaciones mientras utiliza la pantalla EasyHome u otra interfaz, se eliminan de inmediato y de manera permanente del dispositivo.

Acceso directo de las aplicaciones

En la pantalla de inicio, toque y mantenga presionado el ícono de una aplicación, como Teléfono, Mensajes, Cámara, Galería o Ajustes para mostrar un menú de acceso rápido. Utilice las aplicaciones de manera más fácil a través del acceso directo a las aplicaciones.







- Esta función está disponible únicamente en algunas aplicaciones.

Teléfono

Llamada de voz

Realice una llamada telefónica usando uno de los métodos disponibles, como ingresar manualmente un número de teléfono, hacer la llamada desde la lista de contactos o la lista de llamadas recientes.




Cómo hacer una llamada desde el teclado

- 1 Toque  >  > **Marcar**.
- 2 Elija el método que desee para hacer una llamada:
 - Ingrese un número de teléfono y toque .
 - Toque y mantenga presionado un número de marcación rápida.
 - Ingrese algún número y automáticamente aparecerán los números telefónicos relacionados que están guardados en su lista de contactos o en el registro de llamadas, luego seleccione el número o contacto al que desea llamar y toque .




- Para ingresar el signo "+" al hacer una llamada internacional, toque y mantenga presionado el número 0.
- Consulte [Cómo agregar contactos](#) para obtener información sobre cómo agregar números de teléfono a la lista de marcación rápida.

Cómo hacer una llamada desde la lista de contactos

- 1 Toque  >  > **Contactos**.
- 2 Desde la lista de contactos, seleccione un contacto y toque .



Cómo responder una llamada

Para responder una llamada, arrastre el ícono  en la pantalla de llamadas recibidas.


- Cuando el auricular estéreo está conectado, puede usar su tecla para responder o finalizar una llamada.
- Para finalizar una llamada tocando la tecla Encender/Apagar/Bloquear, toque  > **Ajustes** > **Redes** > **Llamadas** > **Contestar y finalizar llamadas** y, luego, active **Finalizar llamadas con la Tecla Encender/Apagar/Bloquear**.



Cómo rechazar una llamada

Para rechazar una llamada recibida, arrastre  en la pantalla de llamadas recibidas.

- Para enviar un mensaje de rechazo, arrastre la opción de mensaje de rechazo  por la pantalla.
- Para agregar o editar un mensaje de rechazo, toque  > **Ajustes** > **Redes** > **Llamadas** > **Bloqueo de llamadas y Rechazar con mensaje** > **Rechazar con mensaje**.
- Cuando recibe una llamada, presione la tecla Subir volumen (+), Bajar volumen (-) o la tecla Encender/Apagar/Bloquear para silenciar el tono de llamada o desactivar el modo de vibración.


Cómo ver llamadas perdidas

Si hay una llamada perdida, la barra de estado ubicada en la parte superior de la pantalla muestra .

Para ver los detalles de las llamadas perdidas, arrastre la barra de estado hacia abajo. O bien, toque  >  > **Registros**.

Funciones accesibles durante una llamada

Durante una llamada, puede tener acceso a diversas funciones que aparecen en la pantalla:



- **Retener:** Permite poner la llamada actual en espera.
- **Llamada de video:** Inicia una llamada de video (si se soporta).
- **Contactos:** Permite ver la lista de contactos durante una llamada.
- **Finalizar:** Finaliza una llamada.
- **Teclado:** Permite mostrar u ocultar el teclado de marcación.
- **Altavoz:** Enciende la función de altavoz.
- **Silencio:** Silencie su voz para que no la escuche el contacto con quien está hablando.
- **Bluetooth:** Pase la llamada a un dispositivo con Bluetooth que esté conectado.
-  : Toque para agregar otra llamada.



- Las funciones disponibles durante una llamada pueden variar según la región, el país o el proveedor de servicios.

Cómo hacer una llamada en conferencia



Puede llamar a otro contacto durante una llamada.



- 1 Durante la llamada, toque  > **Agregar llamada**.
- 2 Ingrese un número de teléfono y toque .
 - Las dos llamadas se muestran en la pantalla al mismo tiempo, y la primera llamada se pone en espera.
- 3 Para iniciar una llamada en conferencia, toque **Unir llamadas**.



- Es posible que se le cobren cargos por cada llamada. Para obtener más información, consulte con su proveedor de servicios.

Cómo ver registros de llamadas

Para ver los registros de las llamadas recientes, toque  >  > **Registros**. Luego, puede usar las siguientes funciones:




- Para ver registros de llamadas detallados, seleccione un contacto. Para hacer una llamada al contacto seleccionado, toque .
- Para borrar todos los registros de llamadas, toque  > **Borrar todo**.



- Es posible que la duración de la llamada que se muestra en la pantalla sea diferente del cargo de la llamada. Para obtener más información, consulte con su proveedor de servicios.

Cómo configurar opciones de llamadas

Puede configurar diversas opciones de llamadas.

- 1 Toque  >  > **Marcar** o **Registros**.
- 2 Toque  > **Ajustes de Llamada** y luego configure las opciones que se adapten a sus preferencias.







Mensajes

Cómo enviar un mensaje

Puede redactar y enviarles mensajes a sus contactos usando la aplicación Mensajes.



- Enviar mensajes al exterior puede generar cargos adicionales. Para obtener más información, consulte con su proveedor de servicios.

- 1 Toque  > .
- 2 Toque .
- 3 Especifique un destinatario y cree un mensaje.
 - Para usar opciones de multimedia, toque  (el color del ícono puede variar según el contacto guardado en su teléfono).
 - Para acceder a elementos opcionales del menú, toque .
- 4 Toque  para enviar el mensaje.

Cómo leer un mensaje

Puede ver los mensajes organizados por contacto.

- 1 Toque  > .
- 2 Seleccione un contacto desde la lista de mensajes.

Cómo seleccionar las configuraciones de mensajes

Puede cambiar las configuraciones de mensajes para adaptarlas a sus preferencias.

- 1 Toque  > .
- 2 Toque  > **Configuración** desde la lista de mensajes.

Cámara

Cómo comenzar a usar la cámara

Puede tomar una fotografía o grabar un video para conservar todos sus momentos inolvidables.

Toque  > .



- Antes de tomar una fotografía o grabar un video, limpie el lente de la cámara con un paño suave.
- Tenga cuidado para no manchar el lente de la cámara con los dedos u otras sustancias extrañas.
- Las imágenes incluidas en esta guía del usuario pueden ser diferentes del dispositivo real.
- Las fotografías y los videos se pueden ver o editar desde la Galería. Consulte la sección *Descripción general de la Galería* para obtener más información.

Permite activar y desactivar el flash.

Alterne entre la cámara frontal y la trasera.

Permite aplicar un efecto de filtro de película.

Permite cambiar las opciones de la cámara.




Abra la galería.

Grabe videos.


Tome fotografías.

Vuelva a la pantalla anterior.






Cómo tomar una fotografía

- 1 Toque la pantalla de la cámara para realizar el enfoque.
- 2 Toque  para tomar una fotografía.
 - También puede presionar la tecla Bajar volumen (-) o Subir volumen (+) para tomar una fotografía.




- Cuando la pantalla está apagada o bloqueada, puede encender la cámara presionando la tecla Bajar volumen (-) dos veces. Para activar o desactivar esta función, vaya a  > **Ajustes** > **General** > **Tecla de acceso directo**.

Cómo grabar un video

- 1 Toque la pantalla de la cámara para realizar el enfoque.
- 2 Toque .
 - Para tomar una fotografía mientras graba un video, toque .
 - Para pausar la grabación del video, toque . Para reanudar la grabación del video, toque .
- 3 Toque  para finalizar la grabación del video.

Cómo personalizar las opciones de la cámara

Puede personalizar una variedad de opciones de la cámara para adaptarla a sus preferencias.

Toque  en la pantalla.



- Las opciones disponibles varían según la cámara seleccionada (frontal o trasera) y el modo cámara seleccionado.

| | |
|---------------------------------|--|
| Tamaño de la foto | Seleccione los valores de la relación de aspecto y el tamaño para las fotografías. |
| Resolución del video | Seleccione los valores de la resolución y el tamaño para los videos. |
| HDR (High Dynamic Range) | Obtenga fotografías en colores vivos y logre efectos balanceados incluso cuando las fotografías se toman a contraluz. Estas funciones se ofrecen con la tecnología de Alto Rango Dinámico (HDR) que viene con la cámara del dispositivo. |
| Temporizador | Configure el temporizador para tomar fotos automáticamente después de un período de tiempo específico. |
| Disparo por voz | Tome fotos con comandos de voz. |
| Etiquetar ubicación | Guarda la imagen con datos de localización del Sistema de Posicionamiento Global (GPS). |
| Cuadrícula | Visualice las cuadrículas de guía para poder tomar fotografías o grabar videos según las líneas de referencia horizontales y verticales. |


| | |
|-----------------------|---|
| Almacenamiento | <p>Seleccione si desea almacenar las imágenes y los videos en el Almac. interno o en la MicroSD.</p> <p>(Disponible cuando la tarjeta de memoria se encuentra insertada).</p> |
| Vista simple | Permite ocultar todos los menús de la pantalla de la cámara. |


Opciones adicionales en la cámara frontal

| | |
|---------------------------------|---|
| Disparo selfie | <p>Personalice los ajustes para los disparos de selfie.</p> <ul style="list-style-type: none"> • Disparo por gestos: Permite tomar una fotografía utilizando la función de disparo por gestos. • Disparo automático: Permite tomar una fotografía cuando la cámara detecta un rostro. |
| Visualización por gesto | Le permite ver la foto inmediatamente después de tomarla. |
| Guardar imagen invertida | Permite guardar las imágenes invertidas luego de tomar selfies. |

Disparo múltiple

Puede hacer tomas continuas para crear imágenes en movimiento.


Toque y mantenga presionado .


- Las fotografías continuas se toman a una gran velocidad mientras se mantiene presionado .



- Puede tomar hasta 30 fotos.

Vista simple


Toque  > **Vista simple** para ocultar los menús en la pantalla de la cámara. Toque

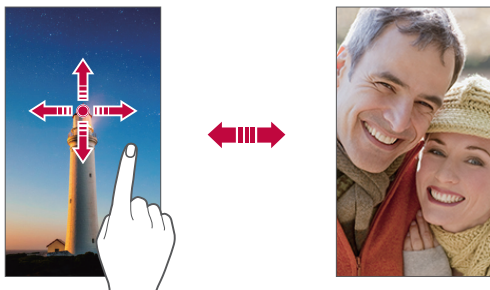
 para mostrarlos.

Otras funciones útiles en la aplicación de la cámara

Alternar las cámaras

Puede alternar entre las cámaras frontal y trasera según su entorno.


En la pantalla de la cámara, toque  o deslice la pantalla en cualquier dirección para alternar entre la cámara frontal y la cámara trasera.



- Utilice la cámara frontal para tomar selfies. Consulte *Disparo selfie* para obtener más información.

Acercar o alejar

Puede acercar o alejar el enfoque de la pantalla de la cámara mientras toma una fotografía o graba un video.

- En la pantalla de la cámara, una o separe dos dedos para acercar o alejar la imagen y luego use la barra deslizante +/- que se muestra allí.
- También puede arrastrar el botón  hacia arriba o hacia abajo. Esta función está disponible únicamente en modos específicos.



- La función de zoom no estará disponible cuando se use la cámara frontal en el modo selfie.

Disparo selfie

Puede utilizar la cámara frontal para tomar selfies.

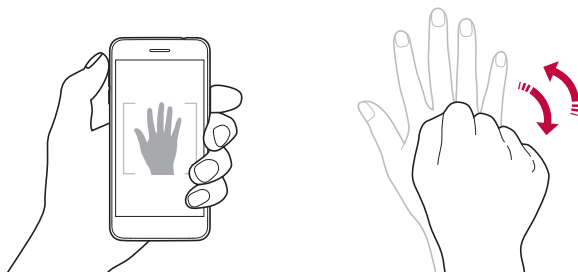
Disparo por gestos


Puede tomar selfies haciendo gestos.

Muestre la palma de la mano a la cámara frontal y luego cierre el puño.

También puede cerrar la mano y luego abrirla frente a la cámara frontal.

- En tres segundos, se toma una fotografía.

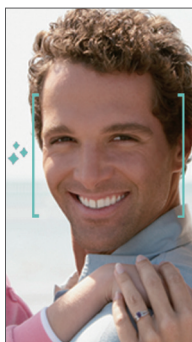



- Para usar esta función, cambie al modo cámara frontal, luego toque  > **Disparo selfie** > **Disparo por gestos**.
- Asegúrese de que su palma y puño estén dentro de la línea de referencia para que la cámara pueda detectarlos.
- Es posible que esta función no esté disponible cuando utiliza algunas funciones de la cámara.

Disparo automático

Puede utilizar la función de detección de rostros para tomar selfies de manera fácil y práctica. Puede configurar el dispositivo para que, cuando mire la pantalla, la cámara frontal detecte su rostro y tome la selfie automáticamente.

- El marco de guía blanco aparece cuando la cámara frontal detecta el rostro. Si el sujeto que aparece dentro del marco de la guía deja de moverse, este marco se pone azul y luego la cámara toma la fotografía.



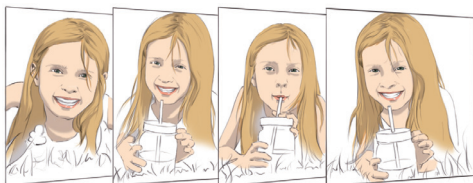
- Toque  > **Disparo selfie** > **Disparo automático** para activar la función del disparo automático.

Disparos en intervalos

Puede tomar selfies en intervalos.

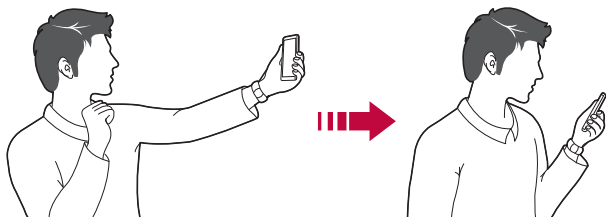
Cuando utilice la cámara frontal con la función Disparo por gestos activada, puede mostrar la palma de la mano a la cámara, luego cerrar el puño dos veces rápidamente.


- Después de una demora del temporizador de tres segundos, se toman cuatro fotos en intervalos regulares.




Visualización por gesto

Una vez que toma una selfie con la cámara frontal, podrá tener una vista previa inmediata acercando la pantalla a su rostro.



- Toque  > **Visualización por gesto** para activar la función de la Visualización por gesto.
- Se muestra solo una vista previa cada vez que se toma una fotografía.
- Si gira el dispositivo mientras está en la pantalla de vista previa, la pantalla cambia al modo cámara.

Guardar imagen invertida

Antes de tomar una fotografía con la cámara frontal, toque  > **Guardar imagen invertida**. La imagen se invertirá de forma horizontal.





- Al usar la cámara frontal, puede cambiar las opciones de la cámara sobre cómo tomar selfies. Consulte *Cómo personalizar las opciones de la cámara* para obtener más información.

Galería

Descripción general de la Galería

Puede ver y administrar fotografías o videos guardados en su dispositivo.

- 1 Toque  .

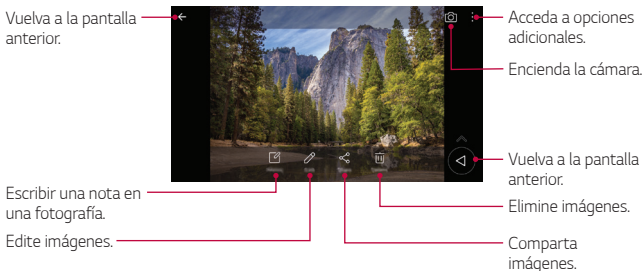
 - Las fotografías y videos guardados se muestran por carpeta.

- 2 Toque una carpeta y seleccione un archivo.
 - Vea el archivo seleccionado en modo de pantalla completa.
 - Mientras mira una fotografía, deslice hacia la izquierda o la derecha para ver la fotografía anterior o la siguiente.
 - Mientras mira un video, deslice hacia la izquierda o hacia la derecha para retroceder o adelantar rápidamente el video.



- Es posible que algunos formatos de archivos no sean compatibles, esto dependerá del software instalado.
- Es posible que no se abran algunos archivos debido a la codificación.
- Los archivos que superan el límite de tamaño pueden generar un error.

Cómo ver fotografías




- Para mostrar los elementos del menú, toque suavemente la pantalla. Para ocultar los elementos del menú, toque la pantalla nuevamente.

Teclas flotantes

Mientras ve la aplicación Galería en modo horizontal, puede utilizar la tecla flotante. Consulte [Teclas flotantes](#) para obtener información detallada.



Cómo escribir una nota en una fotografía

- 1 Mientras mira una fotografía, toque .
- 2 Escriba una nota en una fotografía y toque **GUARDAR**.
 - La nota se aplica a la foto.

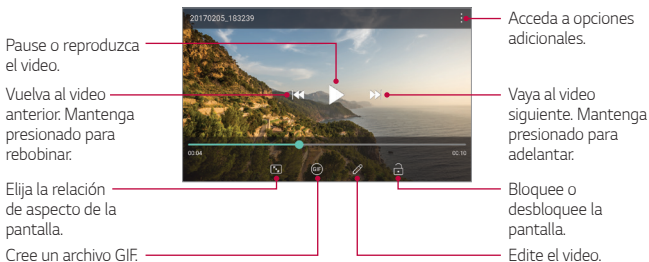


- Es posible que algunas fotos no sean compatibles con la función de foto con nota.

Cómo editar fotografías


- 1 Mientras mira una fotografía, toque .
- 2 Utilice una variedad de efectos y herramientas para editar la fotografía.
- 3 Toque **GUARDAR** para guardar los cambios.
 - Los cambios se reemplazan en el archivo original.
 - Para guardar la fotografía editada como otro archivo, toque  > **Guardar una copia**.

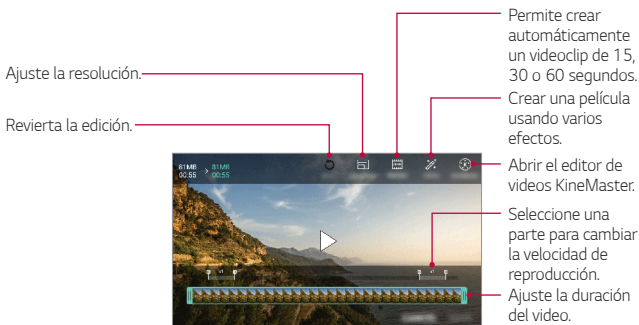
Cómo reproducir un video



- Para ajustar el volumen del sonido, arrastre el lado derecho de la pantalla del video hacia arriba o hacia abajo.
- Para ajustar el brillo de la pantalla, arrastre el lado izquierdo de la pantalla del video hacia arriba o abajo.

Cómo editar videos

- 1 Mientras mira un video, toque .
- 2 Utilice una variedad de efectos y herramientas de edición para editar el video.



- 3 Toque **GUARDAR** para guardar los cambios.

Cómo crear una película

Puede crear una nueva película uniendo las imágenes y los videos.

Consulte [Cómo crear una película](#) para obtener información detallada.



Cómo crear un GIF

Puede crear fácilmente un GIF con un video grabado.

Consulte [Cómo crear un GIF](#) para obtener información detallada.

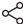

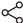
Cómo borrar archivos

Puede eliminar archivos usando una de las siguientes opciones:

- Toque y mantenga presionado un archivo de la lista, luego toque **Borrar**.
- Toque  desde la lista de archivos y borre los archivos deseados.
- Los archivos borrados se mueven automáticamente a la **Papelera** y se pueden restaurar a la Galería en hasta siete días.
- Toque  para borrar los archivos por completo. En este caso, los archivos no se podrán restaurar.

Cómo compartir archivos

Puede compartir archivos usando una de las siguientes opciones:

- Mientras mira una fotografía, toque  para compartir el archivo con el método que desee.
- Mientras mira un video, toque  > **Compartir** para compartir el archivo con el método que desee.
- Toque  desde la lista de archivos para seleccionar los archivos y compartirlos con el método que desee.

Contactos


Descripción general de Contactos

Puede guardar y administrar contactos.

Toque  > **Esenciales** > **Contactos**.


Cómo agregar contactos

Cómo agregar contactos nuevos


- 1 En la pantalla de la lista de contactos, toque .
- 2 Ingrese los detalles del contacto y toque **GUARDAR**.

Cómo importar contactos

Puede importar contactos desde otro dispositivo de almacenamiento.


- 1 En la pantalla de la lista de contactos, toque  > **Administrar contactos** > **Importar**.
- 2 Seleccione la ubicación de origen y de destino del contacto que desea importar, y luego toque **OK**.
- 3 Seleccione los archivos de vCard y toque **IMPORTAR**.

Cómo agregar contactos a la lista de marcación rápida


- 1 En la pantalla de la lista de contactos, toque  > **Marcación Rápida**.
- 2 Toque **Agregar contacto** desde un número de marcación rápida.
- 3 Seleccione un contacto.

Cómo buscar contactos

Puede buscar contactos usando una de las siguientes opciones:


- Toque  desde la parte superior de la lista de contactos y, luego, ingrese la información del contacto o el número de teléfono.
- Desplace la lista de contactos hacia arriba o hacia abajo.
- Desde el índice de la pantalla de la lista de contactos, toque la letra inicial de un contacto.



- Toque  desde la parte superior de la lista de contactos y, luego, ingrese la información del contacto o el número de teléfono para mostrar todos los detalles de búsqueda de los registros de llamada, contactos y grupos.


Lista de contactos

Cómo editar contactos

- 1 En la pantalla de la lista de contactos, seleccione un contacto.
- 2 En la pantalla del contacto seleccionado, toque  y edite los detalles.
- 3 Toque **GUARDAR** para guardar los cambios.


Cómo borrar contactos

Para borrar contactos puede usar una de las siguientes opciones:


- En la pantalla de la lista de contactos, toque y mantenga presionado el contacto que desea borrar; luego toque **Borrar contacto**.
- Toque  > **Borrar** en la pantalla de la lista de contactos.

Cómo agregar contactos favoritos

Puede registrar contactos que usa con frecuencia como favoritos.

- 1 En la pantalla de la lista de contactos, seleccione un contacto que haya sido guardado en el teléfono o en una cuenta Google.
- 2 En la pantalla de los detalles de contactos, toque .

Cómo crear grupos





- 1 Abra la aplicación Contactos o Teléfono y en la pestaña **Grupos** toque .
- 2 Ingrese un nuevo nombre de grupo.
- 3 Toque **Agregar miembros**, seleccione los contactos, luego toque **AGREGAR**.
- 4 Toque **GUARDAR** para guardar el grupo nuevo.

QuickMemo+




Descripción general de QuickMemo+

Puede hacer notas creativas utilizando una variedad de opciones en esta función avanzada del bloc de notas, como administración de imágenes y capturas de pantalla, que no son compatibles con el bloc de notas convencional.


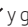
Cómo crear una nota

- 1 Toque  > **Esenciales** (si es necesario) > **QuickMemo+**.
- 2 Toque  para crear una nota.
 -  : Acceda a opciones adicionales.
- 3 Toque  > **Listo** para guardar la nota.

Cómo escribir notas en una foto





- 1 Toque  > **Esenciales** (si es necesario) > **QuickMemo+**.
- 2 Toque  para abrir la aplicación **Cámara** y tomar una foto, luego toque **OK**.
 - La fotografía se adjunta automáticamente en el bloc de notas.
- 3 Ingrese texto debajo de la fotografía.
- 4 Toque  > **Listo** para guardar la nota.

Cómo escribir notas en una captura de pantalla

- 1 Mientras está viendo la pantalla que desea capturar, arrastre la barra de estado hacia abajo y luego toque 
 - La captura de pantalla aparece como tema de fondo del bloc de notas. Las herramientas de notas aparecen en la parte superior de la pantalla.
- 2 Recorte la imagen (de ser necesario) y tome notas como desee.
 - Escriba notas a mano en la fotografía.
- 3 Toque  y guarde las notas en la ubicación que desee.
 - Las notas guardadas pueden verse en **QuickMemo+** o **Galería**.
 - Para guardar notas siempre en la misma ubicación, seleccione la casilla de verificación **Utilizar de forma predeterminada para esta acción** y seleccione una aplicación.

Cómo administrar carpetas

Puede ver notas agrupadas por el tipo de notas.

- 1 Toque  > **Esenciales** (si es necesario) > **QuickMemo+**.
- 2 En la parte superior de la pantalla, toque  y seleccione un elemento del menú:
 - **Todas las notas:** Vea todas las notas guardadas en QuickMemo+.
 - **Mis notas:** Vea notas creadas por QuickMemo+.
 - **Notas con foto:** Vea notas creadas a partir de fotos ().
 - **Capture+:** Vea notas creadas por Capture+.
 - **Papelera:** Vea notas eliminadas.
 - **Nueva categoría:** Agregar categorías.
 -  : Reordene, agregue o elimine categorías. Para cambiar el nombre de una categoría, toque la categoría.





- Algunas carpetas no aparecen al ejecutar QuickMemo+ por primera vez. Se habilitan las carpetas deshabilitadas y aparecen cuando contienen al menos una nota relacionada.


Reloj

Alarma

Puede configurar una alarma para que suene a una hora específica.



- 1 Toque  > **Esenciales** (si es necesario) > **Reloj** > **Alarma**.
- 2 Toque  para agregar una nueva alarma.
- 3 Configure las opciones de alarma y toque **GUARDAR**.



- Si selecciona una alarma configurada previamente, puede editarla.
- Para eliminar una alarma, toque  en la parte superior de la pantalla. O bien, toque y mantenga presionada la alarma y toque **Borrar**.


Reloj mundial

Puede ver la hora actual en distintas ciudades de todo el mundo.

- 1 Toque  > **Esenciales** (si es necesario) > **Reloj** > **Reloj mundial**.
- 2 Toque  y agregue una ciudad.


Temporizador

Puede configurar el temporizador para que la alarma suene después de un determinado período de tiempo.

- 1 Toque  > **Esenciales** (si es necesario) > **Reloj** > **Temporizador**.
- 2 Configure la hora y toque **Iniciar**.
 - Para pausar el temporizador, toque **Pausar**. Para reanudar el temporizador, toque **Reanudar**.
- 3 Toque **Parar** para detener la alarma del temporizador.

Cronómetro

Puede usar el cronómetro para registrar un tiempo de vuelta.

- 1 Toque  > **Esenciales** (si es necesario) > **Reloj** > **Cronómetro**.
- 2 Toque **Iniciar** para iniciar el cronómetro.
 - Para registrar un tiempo de vuelta, toque **Vuelta**.



- 3 Toque **Pausar** para pausar el cronómetro.
 - Para reanudar el cronómetro, toque **Reanudar**.
 - Para borrar todos los registros y reiniciar el cronómetro, toque **Restaurar**.

Calendario


Descripción general de Calendario

Puede usar el calendario para administrar eventos y tareas.

Cómo agregar eventos

- 1 Toque  > **Esenciales** > **Calendario**.
- 2 Seleccione una fecha y luego toque .
- 3 Ingrese los detalles del evento y toque **GUARDAR**.

Cómo sincronizar eventos



Toque  > **Calendarios para sincronizar**, y seleccione un calendario para sincronizar.



- Cuando se guardan sus eventos desde el dispositivo a su cuenta de Google, se sincronizan automáticamente con el calendario de Google. Luego, puede sincronizar otros dispositivos con el calendario de Google para que esos dispositivos tengan los mismos eventos que su dispositivo y para poder administrar esos eventos desde esos dispositivos.


Tareas

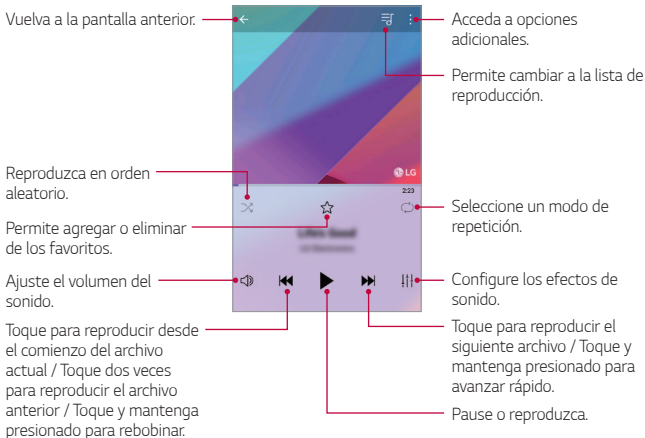
Puede registrar tareas en su dispositivo para administrar cronogramas fácilmente.

- 1 Toque  > **Esenciales** > **Tareas**.
- 2 Toque  para agregar una tarea.
- 3 Ingrese los detalles de la tarea y luego toque **GUARDAR**.

Música

Puede reproducir y administrar canciones o álbumes de música.


- 1 Toque  > **Esenciales** (si es necesario) > **Música**.
- 2 Seleccione una categoría.
- 3 Seleccione un archivo de música.



- Es posible que algunos formatos de archivos no sean compatibles, esto dependerá del software instalado.
- Los archivos que superan el límite de tamaño pueden generar un error.
- Los archivos de música pueden estar protegidos por leyes de derecho de autor o propietarios de derecho de autor internacionales. Es posible que deba obtener un permiso legal antes de copiar un archivo de música. Para descargar o copiar un archivo de música, primero verifique la ley de derecho de autor del país correspondiente.








Calculadora

Puede usar dos tipos de calculadoras: la calculadora simple y la calculadora científica.


- 1 Toque  > **Esenciales** > **Calculadora**.
- 2 Utilice el teclado para hacer un cálculo.
 - Para usar la calculadora científica, toque la flecha que se encuentra en el lado derecho de la pantalla de la calculadora o arrástrela hacia la izquierda.
 - Toque **C** para borrar el último dígito inserido. Para reiniciar un cálculo, toque **BE**.

Grabadora de audio

Es posible grabar y guardar su voz o la de otras personas para eventos importantes. Estos archivos pueden reproducirse o compartirse.

- 1 Toque  > **Esenciales** > **Grabadora de audio**.
 - Para guardar la información del lugar donde se grabó el archivo, toque  > **Agregar etiquetas** > **Agregar** bajo **Ubicación**.
 - Para agregar un evento, toque  > **Agregar etiquetas** > **Agregar** bajo **Evento**. Luego ingrese un evento en la fecha que desee.
- 2 Toque .
 - Para pausar la grabación, toque .
- 3 Toque  para finalizar la grabación.
 - El archivo se guardará automáticamente y aparecerá la pantalla de archivos grabados.
- 4 Toque  para reproducir la grabación.



- Toque  para ver los archivos grabados. Puede reproducir uno de los archivos de la lista.


E-mail

Use la aplicación E-mail para enviar y recibir mensajes de e-mail desde su e-mail en línea u otras cuentas, mediante POP3 o IMAP o acceda a su cuenta de Exchange para sus necesidades de e-mail corporativo.

Configuración de una cuenta de e-mail

Su teléfono soporta varios tipos de cuentas de e-mail y le permite tener varias cuentas de e-mail configuradas a la vez.

Antes de configurar una cuenta de e-mail, asegúrese de que tiene el nombre de usuario (ID del usuario), la contraseña, el nombre del servidor, etc., para poder configurarla correctamente.

- 1 Toque  > **Esenciales** (si es necesario) > **E-mail**.
- 2 Siga las instrucciones en pantalla para configurar su cuenta de e-mail.
 - La cuenta de e-mail queda configurada y empezará a recibir e-mails.

Radio FM

Puede escuchar radio FM.



Toque  > **Esenciales** > **Radio FM**.



- Para utilizar esta aplicación, primero debe conectar un auricular al dispositivo. El auricular funciona como la antena de radio.
- Es posible que esta función no esté disponible, según la región, el país o la operadora.


Admin. de Archivos

Puede ver y administrar archivos en su dispositivo.

- 1 Toque  > **Administrador** > **Admin. de Archivos**.
- 2 Toque  y seleccione la ubicación de almacenamiento que desee.



Smart Doctor

Puede utilizar Smart Doctor para diagnosticar el estado del dispositivo y mejorarlo.

- 1 Toque  > **Administrador** > **Smart Doctor**.
En la pantalla de ajustes, toque **General** > **Smart Doctor**.

LG Mobile Switch

Puede transferir datos de un dispositivo LG antiguo a un dispositivo LG nuevo.

- 1 Toque  > **Administrador** > **LG Mobile Switch**.
También puede tocar  > **Ajustes** > **General** > **Copia de respaldo y restauración** > **LG Mobile Switch**.
- 2 Siga las instrucciones que aparecen en la pantalla para seleccionar el método de transferencia que desee.



- No se realiza una copia de respaldo de los datos que están dentro de una cuenta de Google. Cuando sincroniza su cuenta de Google, las aplicaciones de Google, los contactos de Google, el calendario de Google, los datos de aplicaciones de memoria de Google y las aplicaciones descargadas desde Play Store, se almacenan automáticamente en la aplicación Drive.
- Cargue totalmente la batería antes de transferir datos para evitar que se apague accidentalmente durante el proceso.

Descargas

Puede ver, borrar o compartir archivos descargados a través de Internet o aplicaciones.



Toque  > **Administrador** > **Descargas**.

SmartWorld

Puede descargar una variedad de juegos, contenidos de audio, aplicaciones y fuentes proporcionadas por LG Electronics. Personalice su dispositivo según sus preferencias utilizando los temas de inicio y las fuentes.



- Si usa datos móviles, es posible que se le cobre por el uso de datos según su plan de precios.
- Es posible que esta función no sea compatible, esto dependerá del área o el proveedor de servicios.


- 1 Toque  > **SmartWorld**.
- 2 Toque  > **Cuenta LG** y luego inicie sesión.
- 3 Seleccione y descargue contenidos.

RemoteCall Service

Su dispositivo puede recibir un diagnóstico remoto para resolver problemas. Primero, debe realizar una llamada telefónica al Centro de Atención al Cliente de LG de la siguiente manera:



- Para utilizar esta función, primero debe estar de acuerdo con el uso de la función.
- Si usa datos móviles, es posible que se le cobre por el uso de datos según su plan de precios.

- 1 Toque  > **Servicios** > **RemoteCall Service**.
- 2 Conecte una llamada al Centro de Atención al Cliente de LG.
- 3 Después de que se conecta la llamada, siga las instrucciones del asistente de servicio para ingresar un número de acceso de seis números.
 - Su dispositivo se conecta de manera remota y se inicia la atención al cliente remota.

Mensaje de información

Puede ver transmisiones de texto en tiempo real en situaciones de emergencia, como tifones, inundaciones y terremotos.

Toque  > **Servicios** > **Mensaje de información**.

Chrome

Inicie sesión en Chrome e importe guías abiertas, marcadores y datos de la barra de direcciones desde una computadora a su dispositivo.

Toque  > **Chrome**.

Aplicaciones de Google

Para usar las aplicaciones de Google, configure una cuenta de Google. Cuando utiliza una aplicación de Google por primera vez, aparece automáticamente la ventana de registro de cuenta de Google. Si no tiene una cuenta de Google, cree una desde su dispositivo. Para obtener detalles sobre cómo usar una aplicación, consulte la sección de ayuda de la aplicación.



- Es posible que algunas aplicaciones no funcionen, esto dependerá de la región, del país o de la operadora.

Documentos

Cree documentos o edite documentos creados en línea desde otro dispositivo. Comparta y edite documentos junto con otras personas.

Google Drive

Suba, guarde, abra, comparta y organice archivos desde su equipo. Se puede acceder a los archivos que son accesibles desde las aplicaciones desde cualquier lugar, incluidos los entornos en línea y fuera de línea.

Duo

Puede realizar una videollamada con su familia, amigos y cualquier otra persona que utilice esta aplicación.

Google

Use Google para buscar sitios web, imágenes, noticias y otros ingresando palabras claves de forma oral o escrita.

Gmail

Registre su cuenta de correo electrónico de Google para revisar o enviar correos electrónicos.

Maps

Encuentre su ubicación o la ubicación de un sitio en el mapa. Consulte información geográfica.

Fotos

Vea o comparta fotografías o álbumes guardados en su dispositivo.

Play Películas

Use su cuenta de Google para alquilar o comprar películas. Compre contenido y reproduzca en cualquier lugar.

Play Música

Puede comprar archivos de música desde Play Store. Reproduzca archivos de música guardados en su dispositivo.

Hojas de cálculo

Cree hojas de cálculo o edite hojas de cálculo creadas en línea o desde otro equipo. Comparta y edite hojas de cálculo junto con otras personas.

Diapositivas

Cree una presentación o edite una presentación creada en línea o desde otro dispositivo. Comparta o edite una presentación junto con otras personas.

YouTube

Busque y reproduzca videos. Suba videos en YouTube para compartirlos con personas de todo el mundo.



04



Ajustes

Ajustes

Puede personalizar los ajustes del dispositivo para estar de acuerdo con sus preferencias.

Toque  > **Ajustes**.




- Toque  e ingrese una palabra clave en el cuadro de búsqueda para acceder a un elemento de ajuste.
- Toque  para cambiar el modo de visualización. Esta guía del usuario asume que está utilizando el modo **Ver pestaña**.

Redes

Wi-Fi

Puede conectarse con dispositivos cercanos mediante una red Wi-Fi.

Cómo conectarse a una red Wi-Fi

- 1 En la pantalla de ajustes, toque **Redes** > **Wi-Fi**.
- 2 Toque  para activarlo.
 - Las redes Wi-Fi disponibles aparecen automáticamente.
- 3 Seleccione una red.
 - Es posible que necesite ingresar la contraseña de la red Wi-Fi.
 - El dispositivo omite este proceso con las redes a las que accedió anteriormente. Si no desea conectarse automáticamente a una determinada red Wi-Fi, toque y mantenga presionada la red y, luego, toque **Borrar red**.


Ajustes de la red Wi-Fi

En la pantalla de ajustes, toque **Redes** > **Wi-Fi**.

- **Cambiar a datos móviles:** Si la función de conexión de datos móviles está activada pero el dispositivo no puede conectarse a Internet mediante una conexión Wi-Fi, el dispositivo se conecta automáticamente a Internet mediante la conexión de datos móviles.




• Esta función depende del proveedor de servicios.

-  : Personalice los ajustes de la red Wi-Fi.

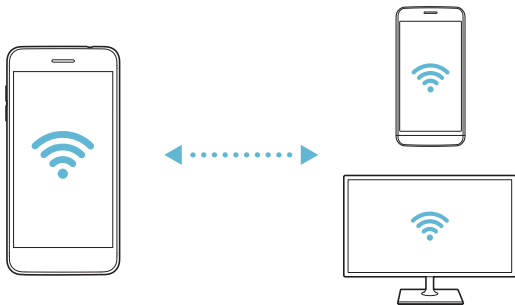
Wi-Fi Direct

Puede conectar su dispositivo a otros dispositivos compatibles con Wi-Fi Direct para compartir datos directamente con ellos. No necesita un punto de acceso. Se puede conectar con más de dos dispositivos utilizando Wi-Fi Direct.

- 1 En la pantalla de ajustes, toque **Redes > Wi-Fi >  > Wi-Fi avanzado > Wi-Fi Direct**.
 - Los dispositivos cercanos que admiten Wi-Fi Direct aparecen automáticamente.
- 2 Seleccione un dispositivo.
 - La conexión se establece cuando el dispositivo acepta la solicitud de conexión.




• La batería se puede agotar rápidamente al utilizar Wi-Fi Direct.



Bluetooth

Puede conectar su dispositivo a dispositivos cercanos compatibles con Bluetooth para intercambiar datos con ellos. Conecte su dispositivo a un auricular o teclado Bluetooth. Esto facilita el control del dispositivo.

Cómo vincular su dispositivo con otro dispositivo

- 1 En la pantalla de ajustes, toque **Redes > Bluetooth**.
- 2 Toque  para activarlo.
 - Los dispositivos disponibles aparecen automáticamente.
 - Para actualizar la lista de dispositivos, toque **BUSCAR**.





- Solo los dispositivos configurados como visibles aparecerán en la lista.

- 3 Seleccione un dispositivo de la lista.
- 4 Siga las instrucciones que aparecen en la pantalla para efectuar la vinculación.



- Este paso se omite para dispositivos a los que accedió anteriormente.

Cómo enviar datos por Bluetooth

- 1 Seleccione un archivo.
 - Puede enviar archivos multimedia o contactos.
- 2 Toque  **Bluetooth** o toque  **> Compartir > Bluetooth**.
- 3 Seleccione un dispositivo de destino para el archivo.
 - El archivo se envía cuando el dispositivo de destino lo acepta.




- Los procesos de uso compartido de archivos pueden variar según el archivo.


Datos móviles

Puede activar o desactivar los datos móviles. También puede administrar el uso de datos móviles.

Cómo activar los datos móviles

- 1 En la pantalla de ajustes, toque **Redes > Datos móviles**.
- 2 Toque  para activarlo.

Cómo personalizar los ajustes de datos móviles

- 1 En la pantalla de ajustes, toque **Redes > Datos móviles**.
- 2 Personalice los siguientes ajustes:
 - **Datos móviles:** Active o desactive la opción para utilizar la conexión de datos en redes móviles.
 - **Limitar el uso de datos móviles:** Configure un límite para el uso de datos móviles de modo que se bloqueen los datos móviles si se alcanza el límite.
 -  : Personalice los ajustes de datos móviles.

Llamadas

Puede personalizar los ajustes de llamadas, como las opciones de llamadas internacionales y llamadas de voz.



- Es posible que algunas funciones no sean compatibles; esto dependerá del país, de la región o del proveedor de servicios.

- 1 En la pantalla de ajustes, toque **Redes > Llamadas**.
- 2 Personalice los ajustes.

Anclaje a red

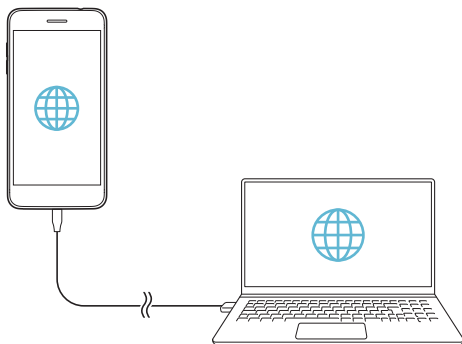
Anclaje de USB

Puede conectar el dispositivo con otro dispositivo a través de USB y compartir datos móviles.

- 1 Conecte su dispositivo a otro a través del cable USB.
- 2 En la pantalla de ajustes toque **Redes > Anclaje a red** y luego arrastre para activar el **Anclaje de USB**.



- Esta opción utiliza datos móviles y es posible que se generen cargos por el uso de datos según su plan de precios. Para obtener más información, consulte con su proveedor de servicios.
- Cuando lo conecte a una computadora, descargue el controlador USB desde www.lg.com e instálelo en la computadora.
- No puede enviar ni recibir archivos entre su dispositivo y una computadora mientras el Anclaje de USB esté activado. Desactive el Anclaje de USB para enviar y recibir archivos.
- Los sistemas operativos que admiten anclaje son Window XP u otros sistemas superiores, o Linux.



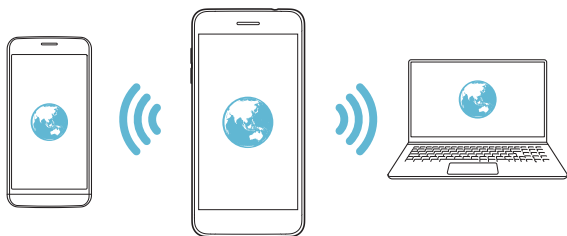
Punto de acceso Wi-Fi

Puede configurar el dispositivo como un enrutador inalámbrico para que otros dispositivos puedan conectarse a Internet utilizando los datos móviles del dispositivo.

- 1 En la pantalla de ajustes toque **Redes > Anclaje a red > Punto de acceso Wi-Fi** y luego toque para activarlo.
- 2 Toque **Configure el Punto de acceso Wi-Fi** e ingrese el Nombre Wi-Fi (SSID) y la Contraseña.
- 3 Encienda el Wi-Fi en el otro dispositivo y seleccione el nombre de la red del dispositivo en la lista de Wi-Fi.
- 4 Ingrese la contraseña de la red.



- Esta opción utiliza datos móviles y es posible que se generen cargos por el uso de datos según su plan de precios. Para obtener más información, consulte con su proveedor de servicios.
- Para más información, visite el sitio web: <http://www.android.com/tether#wifi>




Tiempo de espera

Cuando el punto de acceso Wi-Fi no se ha utilizado por un periodo específico, se desconecta automáticamente. Puede configurar el tiempo para la desconexión automática.

Conexión Bluetooth

Un dispositivo que se conecte con Bluetooth puede conectarse a Internet utilizando los datos móviles de su dispositivo.

- 1 En la pantalla de ajustes, toque **Redes > Anclaje a red** y luego arrastre  para activar la **Conexión Bluetooth**.
- 2 Encienda el Bluetooth en ambos dispositivos y vincúlelos.



- Esta opción utiliza datos móviles y es posible que se generen cargos por el uso de datos según su plan de precios. Para obtener más información, consulte con su proveedor de servicios.
- Para más información, visite el sitio web:
http://www.android.com/tether#Bluetooth_tethering

Ayuda

Puede consultar la ayuda disponible para el Anclaje de USB, el Punto de acceso Wi-Fi y la Conexión Bluetooth.

En la pantalla de ajustes, toque **Redes > Anclaje a red > Ayuda**.

Más

Modo avión

Puede desactivar las funciones de datos móviles y llamadas. Cuando este modo está activado, las funciones que no involucran el uso de datos, como los juegos y la reproducción de música, permanecen disponibles.

- 1 En la pantalla de ajustes, toque **Redes > Más > Modo avión**.
- 2 Toque **ENCENDER** en la pantalla de confirmación.

Redes móviles

Puede personalizar los ajustes de los datos móviles.

- 1 En la pantalla de ajustes, toque **Redes > Más > Redes móviles**.
- 2 Personalice los siguientes ajustes:
 - **Datos móviles:** Active o desactive los datos móviles.
 - **Datos en roaming:** Explore la Web, utilice correos electrónicos, mensajes multimedia y otros servicios de datos en el extranjero.
 - **Modo de red:** Seleccione un tipo de red.
 - **Nombres de puntos de acceso:** Vea o cambie el punto de acceso para utilizar el servicio de datos móviles. Para cambiar el punto de acceso, seleccione una opción desde la lista de puntos de acceso.
 - **Operadoras de red:** Busque operadoras de red y conéctese automáticamente a una red.

VPN

Puede conectarse a una red virtual segura, como una Intranet. También puede administrar redes privadas virtuales conectadas.

Cómo agregar una VPN (Red Privada Virtual)

- 1 En la pantalla de ajustes, toque **Redes > Más > VPN**.
- 2 Toque **Agregar VPN**.



- Esta función está disponible solo cuando el bloqueo de pantalla está activado. Si el bloqueo de pantalla está desactivado, aparece una pantalla de notificación. Toque **CAMBIAR** en la pantalla de notificación para activar el bloqueo de pantalla. Consulte [Cómo establecer un bloqueo de pantalla](#) para obtener más información.

- 3 Ingrese los detalles de la VPN y toque **GUARDAR**.

Cómo configurar los ajustes de la VPN

- 1 Toque una VPN de la lista **REDES VPN/VPNS**.
- 2 Ingrese los detalles de cuenta del usuario de la VPN y toque **CONECTAR**.

Impresión

Puede conectar el dispositivo a una impresora inalámbrica e imprimir fotografías o documentos guardados en el dispositivo.

- 1 En la pantalla de ajustes, toque **Redes > Más > Impresión**.



- Si la impresora deseada no está en la lista, instale el driver de la impresora desde la tienda de aplicaciones.

- 2 Seleccione el servicio de impresión.
- 3 Toque para activarlo.
- 4 Seleccione una impresora desde la pantalla de la lista de impresoras.
 - Para agregar una impresora, toque **⋮ > Agregar impresora**.
 - Para buscar el nombre de una impresora, toque **⋮ > Buscar**.
 - Toque **⋮ > Ajustes** desde la pantalla de la impresora seleccionada.
- 5 Seleccione un archivo y toque **⋮ > Imprimir**.
 - Se imprime el documento.



- Si no tiene una cuenta de Google, toque **Ajustes > General > Cuentas y sincronización > AGREGAR CUENTA > Google** para crear una cuenta.

Sonido y Notificación

Puede personalizar ajustes de sonido, vibración y notificación.

En la pantalla de ajustes, toque **Sonido y Notificación** y personalice los siguientes ajustes:

- **Perfil de sonido:** Permite cambiar el modo de sonido a **Sonido, Solamente vibrar** o **Silencioso**.
- **Volumen:** Ajuste el volumen del sonido para diversos elementos.
- **Tono de timbre:** Seleccione un tono de llamada para las llamadas recibidas. Agregue o elimine tonos de llamada agregados.
- **Componer tonos:** Active esta opción y elija los contactos para los cuales su teléfono creará automáticamente un tono de llamada.
- **Sonido con vibración:** Ajuste el dispositivo para que vibre y reproduzca un tono de llamada simultáneamente.
- **Tipo de Vibración:** Puede seleccionar el tipo de vibración cuando recibe llamadas.
- **No molestar:** Configure la hora, el rango y el tipo de aplicación para recibir mensajes de notificación. Reciba los mensajes de notificación solo en días específicos de la semana.
- **Bloqueo de pantalla:** Muestre u oculte un mensaje de notificación en la pantalla de bloqueo. También puede ocultar información privada.
- **Aplicaciones:** Seleccione las aplicaciones que pueden mostrar sus mensajes de notificaciones en la pantalla y configure las prioridades de esas aplicaciones en relación con los mensajes de notificaciones.
- **Más > Sonido de notificación:** Seleccione un sonido de notificación. Configure la música guardada en el dispositivo como el sonido de una notificación.
- **Más > Efectos de sonido:** Seleccione un efecto de sonido para que se reproduzca cuando toque el teclado de marcación o el teclado común, seleccione una opción o bloquee y desbloquee la pantalla.

Pantalla

Puede personalizar los ajustes para la pantalla principal y la pantalla de bloqueo.

En la pantalla de ajustes, toque **Pantalla** y personalice los siguientes ajustes:

- **Pantalla de inicio:** Personalice los ajustes para la pantalla de inicio. Consulte *Ajustes de la Pantalla de inicio* para obtener más información.
- **Bloqueo de pantalla:** Personalice los ajustes del bloqueo de pantalla. Consulte *Ajustes de la pantalla de bloqueo* para obtener más información.
- **Tema:** Permite seleccionar un tema para la pantalla de su dispositivo.
- **Teclas de inicio:** Reorganice las teclas de inicio o cambie su color de fondo.
- **Tipo de fuente:** Cambie el tipo de fuente.
- **Tamaño de fuente:** Cambie el tamaño de la fuente.
- **Texto en negrita:** Coloque el texto de la pantalla en negrita.
- **Tamaño de pantalla:** Configure los elementos en la pantalla a un tamaño que le resulte fácil ver. Algunos elementos pueden cambiar de posición.
- **Brillo:** Utilice la barra de desplazamiento para cambiar el brillo de la pantalla del dispositivo. Para ajustar automáticamente el brillo de la pantalla según la intensidad de la luz ambiente, active la opción **Automático**.
- **Automático:** Permite configurar el dispositivo para que el brillo de la pantalla se ajuste automáticamente en función de la intensidad de luz ambiente.
- **Pantalla giratoria:** Active esta opción para girar automáticamente la pantalla según la orientación del dispositivo.
- **Límite de tiempo de pantalla:** Permite apagar la pantalla automáticamente cuando el dispositivo permanece inactivo durante un período de tiempo específico.
- **Más > KnockON:** Permite encender o apagar la pantalla tocándola dos veces.
- **Más > Protector de pantalla:** Permite mostrar el protector de pantalla cuando el dispositivo está conectado al soporte o al cargador. Seleccione un tipo de protector de pantalla para mostrar.

General

Idioma y teclado

Puede personalizar los ajustes del teclado y el idioma en su dispositivo.

- 1 En la pantalla de ajustes, toque **General > Idioma y teclado**.
- 2 Personalice los siguientes ajustes:
 - **Idioma:** Seleccione un idioma para aplicar en el dispositivo.
 - **Teclado actual:** Permite ver el teclado que está actualmente en uso. Seleccione un teclado para utilizar cuando ingresa un texto.
 - **Teclado LG:** Permite personalizar los ajustes del teclado LG.
 - **Dictado por voz de Google:** Configure las opciones para el dictado por voz de Google.
 - **Salida de síntesis de voz:** Configure los ajustes de la salida de texto a voz.
 - **Velocidad del puntero:** Ajuste la velocidad del puntero del mouse o trackpad.
 - **Invertir botones:** Invierta el botón derecho del mouse para realizar acciones primarias de manipulación directa.

Ubicación

Puede personalizar cómo aplicaciones específicas usan la información de ubicación.

- 1 En la pantalla de ajustes, toque **General > Ubicación**.
- 2 Personalice los siguientes ajustes:
 - **Modo:** Seleccione un método para proporcionar información de su ubicación.
 - **SOLICITUD DE UBICACIÓN RECIENTE:** Vea aplicaciones que solicitaron recientemente información de ubicación.
 - **Estimativa de ubicación con bajo consumo:** Calcule la ubicación del dispositivo utilizando bajo consumo de energía.
 - **Func. Compartir ubicación de Google:** Comparta su ubicación en tiempo real con otras personas.
 - **Historial de ubicaciones de Google:** Configure el historial de ubicación de Google.

Cuentas y sincronización

Puede agregar o administrar cuentas, incluida una cuenta de Google. También puede sincronizar aplicaciones específicas o información de usuarios automáticamente.


- 1 En la pantalla de ajustes, toque **General > Cuentas y sincronización**.
- 2 Personalice los siguientes ajustes:
 - **Sincronización automática de datos:** Sincronice todas las cuentas registradas automáticamente.
 - **CUENTAS:** Vea una lista de cuentas registradas. Para ver o cambiar los detalles de una cuenta, toque la cuenta.
 - **AGREGAR CUENTA:** Agregue cuentas.

Accesibilidad

Puede administrar los complementos de accesibilidad instalados en su dispositivo.


- 1 En la pantalla de ajustes, toque **General > Accesibilidad**.
- 2 Personalice los siguientes ajustes:
 - **Visual > TalkBack:** Configure el dispositivo para notificar acciones o el estado de la pantalla a través de la voz.
 - **Visual > Notificaciones de voz:** Configure el dispositivo para leer la información de la persona que llama o el contenido del mensaje.
 - **Visual > Tamaño de fuente:** Cambie el tamaño de la fuente.
 - **Visual > Texto en negrita:** Coloque el texto de la pantalla en negrita.
 - **Visual > Tamaño de pantalla:** Configure los elementos en la pantalla a un tamaño que le resulte fácil ver. Algunos elementos pueden cambiar de posición.
 - **Visual > Zoom táctil:** Acerque o aleje la pantalla tocándola tres veces.
 - **Visual > Lente de aumento:** Le permite aumentar o disminuir el zoom dentro de una ventana e invertir el color.
 - **Visual > Aumentar cursor:** Permite aumentar el tamaño del cursor.
 - **Visual > Pantalla de alto contraste:** Permite cambiar el color de fondo a negro para obtener una pantalla de alto contraste.

- **Visual > Inversión de color:** Aumente el contraste de color de la pantalla para personas con problemas en la vista.
- **Visual > Ajuste del color de la pantalla:** Ajuste el color de la pantalla.
- **Visual > Escala de grises:** Cambie la pantalla al modo de escala de grises.
- **Visual > Finalizar llamadas con la Tecla Encender/Apagar/Bloquear:** Finalice una llamada presionando la tecla Encender/Apagar/Bloquear.
- **Auditiva > Subtítulos:** Active el servicio de subtítulos cuando reproduce videos para personas con discapacidad auditiva.
- **Auditiva > Alertas de Flash:** Configure el dispositivo para que le informe con una luz intermitente cuando haya llamadas recibidas, mensajes y alarmas.
- **Auditiva > Silenciar todos los sonidos:** Permite silenciar todos los sonidos y bajar el volumen del receptor.
- **Auditiva > Canal de audio:** Seleccione el tipo de audio.
- **Auditiva > Balance de sonido:** Ajuste el balance de la salida de audio. Utilice la barra de desplazamiento para cambiar el balance.
- **Motora y cognitiva > Touch assistant:** Active el panel táctil para facilitar el uso de las teclas y gestos.
- **Motora y cognitiva > Entrada táctil:** Permite escribir tocando y manteniendo presionada la pantalla o modificar el texto con solo tocar la pantalla.
- **Motora y cognitiva > Teclado físico:** Permite personalizar los ajustes del teclado.
- **Motora y cognitiva > Clic automático del mouse:** Hace un clic automático del mouse en caso de que no haya movimiento.
- **Motora y cognitiva > Toque y mantenga para las llamadas:** Responda o rechace llamadas al mantener presionada la tecla de llamada en lugar de arrastrarla.
- **Motora y cognitiva > Límite de tiempo de pantalla:** Apague la pantalla automáticamente cuando el dispositivo permanece inactivo durante un período de tiempo específico.
- **Motora y cognitiva > Áreas de control táctil:** Limite el área táctil para que solo una parte específica de la pantalla pueda ser controlada por la entrada táctil.

- **Acceso directo de funciones de accesibilidad:** Acceda rápidamente a las funciones seleccionadas tocando  tres veces.
- **Pantalla giratoria:** Cambie automáticamente la orientación de la pantalla de acuerdo con la posición física del dispositivo.
- **Seleccionar para hablar:** Active esta opción para que sea posible escuchar lo que está escrito en un determinado lugar de la pantalla. Después de activar la función, un ícono estará disponible en cada pantalla y, si desea escuchar lo que está escrito, deberá tocar el ícono y luego el texto que quiere escuchar. Necesita una conexión de internet para hacer funcionar la lectura.
- **Accesibilidad mejorada:** Cree combinaciones de teclas para controlar su dispositivo.

Tecla de acceso directo

Puede utilizar la tecla de volumen para ejecutar aplicaciones directamente cuando la pantalla está apagada o bloqueada.

- 1 En la pantalla de ajustes, toque **General > Tecla de acceso directo**.
- 2 Toque  para activarlo.
 - Presione la tecla Subir volumen (+) dos veces para ejecutar la aplicación **Capture+** cuando la pantalla esté bloqueada o apagada. Presione la tecla Bajar volumen (-) dos veces para ejecutar la aplicación **Cámara**.

Servicios de Google

Puede utilizar los ajustes de Google para administrar las aplicaciones de Google y los ajustes de cuenta.

En la pantalla de ajustes, toque **General > Servicios de Google**.


Seguridad

- 1 En la pantalla de ajustes, toque **General > Seguridad**.
- 2 Personalice los siguientes ajustes:
 - **Bloqueo de contenido:** Configure el método para bloquear archivos en QuickMemo+.
 - **Encriptar teléfono:** Encripte todos los datos en su teléfono (cuentas, ajustes, aplicaciones descargadas, archivos multimedia y otros archivos).
 - **Encriptar la tarjeta MicroSD:** Encripte la tarjeta de memoria para prevenir el uso en otro dispositivo. Consulte la sección *Encriptación de la tarjeta de memoria* para obtener más información.
 - **Fijar bloqueo de tarjeta SIM:** Puede activar o desactivar el bloqueo de la tarjeta SIM y cambiar el PIN (esta opción solo aparece cuando la tarjeta SIM está insertada en el dispositivo).
 - **Hacer visible las contraseñas:** Visualice una contraseña a medida que la ingresa.
 - **Administradores de dispositivos:** Permita privilegios para restringir el control o uso del dispositivo para aplicaciones específicas.
 - **Orígenes desconocidos:** Permita la instalación de aplicaciones que no pertenecen a Play Store.
 - **Protección de credenciales:** Vea el tipo de protección de credenciales utilizado actualmente.
 - **Administración de certificados:** Administre el certificado de seguridad guardado en el dispositivo.
 - **Trust agents:** Vea y utilice Trust agents instalados en su dispositivo.
 - **Fijar pantalla:** Fije la pantalla de la aplicación para que solo se pueda utilizar la aplicación que está activa actualmente.
 - **Acceso a informaciones de uso:** Vea los detalles sobre el uso de aplicaciones en su dispositivo.

Juegos

Puede configurar los ajustes para las herramientas de juegos, los gráficos y la función de ahorro de batería.

En la pantalla de ajustes, toque **General > Juegos**. Personalice los siguientes ajustes:

- **Herramientas de juego:** Toque  para activar esta función. Puede ejecutar esta función tocando el ícono de la herramienta del juego en la parte inferior de la pantalla mientras juega.
- **Gráficos de juego:** Permite ajustar los gráficos del juego.



- Cuando cambia la resolución en algunos juegos, es posible que la función de visualización de pantalla no funcione correctamente.

- **Descanso:** Reduce el brillo y el rendimiento de la pantalla cuando deja el juego ejecutándose durante más de 5 minutos.


Fecha y hora

Puede personalizar los ajustes de la fecha y hora para su dispositivo.

- 1 En la pantalla de ajustes, toque **General > Fecha y hora**.
- 2 Personalice los ajustes.

Almacenamiento

Puede ver y administrar el almacenamiento interno del dispositivo o el espacio de almacenamiento de la tarjeta de memoria.

- 1 En la pantalla de ajustes, toque **General > Almacenamiento**.
- 2 Personalice los siguientes ajustes:
 - **Memoria interna:** Vea el espacio de almacenamiento total y el espacio de almacenamiento interno libre del dispositivo. Vea una lista de aplicaciones en uso y la capacidad de almacenamiento para cada aplicación.
 - **MicroSD:** Vea el espacio de almacenamiento total y el espacio libre de la tarjeta de memoria. Esta opción aparece solo cuando se inserta una tarjeta de memoria. Para desactivar la tarjeta de memoria, toque .



- El espacio total que su dispositivo muestra puede no coincidir con la capacidad de memoria o almacenamiento informados en su empaque o en la página web de LG. Esto obedece a que el Sistema Operativo Android y aplicaciones precargadas por su operadora consumen - como en todos los teléfonos celulares - parte de la memoria total informada y ciertos dispositivos no reflejan tal consumo en su pantalla.

Batería y ahorro de energía

Puede ver la información de batería actual o activar el modo de ahorro de energía.

- 1 En la pantalla de ajustes, toque **General > Batería y ahorro de energía**.
- 2 Personalice los siguientes ajustes:
 - **Uso de la batería:** Vea los detalles del uso de batería. Para ver más información, seleccione un elemento específico.
 - **Porcentaje de la batería en la barra de estado:** Muestre el nivel restante de batería como un porcentaje en la barra de estado.
 - **Ahorro de energía:** Reduzca el consumo de batería desactivando algunos ajustes del dispositivo, como el brillo de la pantalla, la velocidad y la intensidad de la vibración.
 - **Exclusiones del Ahorro de energía:** Permite seleccionar las aplicaciones para utilizarlas sin una limitación funcional mientras están en modo Ahorro de energía.

Memoria

Puede ver la cantidad promedio del uso de memoria durante un período de tiempo determinado y la memoria que ocupa una aplicación.


- 1 En la pantalla de ajustes, toque **General > Memoria**.
- 2 Toque ▼ para configurar un intervalo de tiempo para recuperar datos.

Smart Doctor

Puede utilizar Smart Doctor para diagnosticar el estado del dispositivo y mejorarlo.

En la pantalla de ajustes, toque **General > Smart Doctor**.



- También puede acceder este menú por la aplicación Smart Doctor.
Toque  > **Administrador > Smart Doctor**.

Aplicaciones

Puede ver una lista de aplicaciones instaladas. Permite desactivar las aplicaciones que se encuentren funcionando o borrar aplicaciones, en caso de ser necesario.

- 1 En la pantalla de ajustes, toque **General > Aplicaciones**.
- 2 Seleccione una aplicación y realice acciones.

Copia de respaldo y restauración

Puede realizar una copia de respaldo de los datos guardados en su dispositivo, en otro dispositivo o en otra cuenta. Restaure el dispositivo, si es necesario.

- 1 En la pantalla de ajustes, toque **General > Copia de respaldo y restauración**.
- 2 Personalice los siguientes ajustes:
 - **LG Mobile Switch:** Le permite transferir datos desde un dispositivo LG anterior hacia su nuevo dispositivo LG. Consulte la sección *LG Mobile Switch* para obtener más información.
 - **Copia de respaldo y restauración:** Realice copias de respaldo de los datos de su dispositivo y restaure los datos en el dispositivo desde una copia de respaldo.



- No se realiza una copia de respaldo de los datos que están dentro de una cuenta de Google. Cuando sincroniza su cuenta de Google, las aplicaciones de Google, los contactos de Google, el calendario de Google, los datos de aplicaciones de memoria de Google y las aplicaciones descargadas desde Play Store, se almacenan automáticamente en la aplicación Drive.
- Los archivos de respaldo se guardan con la extensión *.lbf en la carpeta LG Backup en la tarjeta de memoria o en el almacenamiento interno.
- Cargue completamente la batería antes de realizar una copia de respaldo o restaurar datos para evitar que el dispositivo se apague accidentalmente durante el proceso.

- **Copia de respaldo de datos:** Realice una copia de respaldo de los datos de sus aplicaciones, contraseñas de Wi-Fi y otros ajustes en el servidor de Google.
- **Cuenta de copia de respaldo:** Vea la cuenta de respaldo que está en uso actualmente.

- **Restauración automática:** Restaure automáticamente los ajustes y datos de respaldo cuando reinstale una aplicación.
- **Restaurar ajustes de red:** Restablezca los ajustes de Wi-Fi, Bluetooth y otros ajustes de la red.
- **Restaurar datos de fábrica:** Restablezca todos los ajustes para el dispositivo y elimine datos.



- Al restaurar su dispositivo se eliminan todos los datos incluidos en él. Ingrese el nombre de su dispositivo, la cuenta de Google y otra información inicial nuevamente.

Acerca del teléfono

Puede ver información acerca de su dispositivo, como nombre, estado, detalles de software e información legal.

En la pantalla de ajustes, toque **General > Acerca del teléfono** y vea la información.





05

Apéndice

Configuración de idioma de LG

Seleccione un idioma para utilizar en su dispositivo.

- Toque  > **Ajustes** > **General** > **Idioma y teclado** > **Idioma** > **AGREGAR UN IDIOMA**, y seleccione un idioma.
- Toque y mantenga presionado  y arrástrelo hasta la parte superior de la lista de idiomas para configurarlo como idioma predeterminado.

LG Bridge

Descripción general de LG Bridge

LG Bridge es una aplicación que lo ayuda a administrar fotografías, músicas, videos y documentos guardados en su smartphone LG desde su computadora de manera práctica. Puede hacer una copia de respaldo de los contactos, las fotografías u otros archivos en su computadora o actualizar el software del dispositivo.




- Consulte la ayuda de LG Bridge para obtener más información.
- Las funciones admitidas pueden variar según el dispositivo.
- El controlador USB de LG es un programa necesario para conectar su smartphone LG con la computadora y se instala automáticamente con LG Bridge.

Funciones de LG Bridge

- Gestione los archivos del dispositivo desde una computadora a través de una conexión Wi-Fi o una conexión de datos móviles.
- Realice una copia de respaldo desde el dispositivo a la computadora o restaure los datos de una computadora en el dispositivo a través de una conexión de cable USB.
- Actualice el software del dispositivo desde una computadora a través de una conexión de cable USB.

Cómo instalar LG Bridge en una computadora

- 1 Diríjase a www.lg.com desde su computadora.
- 2 Seleccione su región y haga clic en .
- 3 En la barra de búsqueda, ingrese el nombre del dispositivo.
- 4 Haga clic en **Soporte > Soporte de Producto**.
- 5 En Software y firmware, vaya a **PC Sync** y descargue el archivo del programa de instalación de LG Bridge.



- El camino para acceder a esta función puede ser diferente dependiendo del área de servicio.

Actualización de software del teléfono

Actualización de software del teléfono móvil LG desde Internet

Para obtener más información acerca del uso de esta función, visite <http://www.lg.com/common/index.jsp>, seleccione su región y su país.

Esta función le permite actualizar de manera práctica el firmware de su teléfono a una versión más nueva desde Internet sin la necesidad de visitar un centro de servicios. Esta función estará disponible solo si LG tiene una versión de firmware más nueva disponible para su dispositivo.

Debido a que la actualización del firmware del teléfono móvil requiere la atención completa del usuario durante el proceso de actualización, asegúrese de verificar todas las instrucciones y notas que aparecen en cada paso antes de continuar. Tenga en cuenta que remover el cable USB durante la actualización puede dañar severamente su teléfono móvil.



- LG se reserva el derecho de poner a disposición las actualizaciones de firmware solo para los modelos seleccionados según su propio criterio y no garantiza la disponibilidad de la versión más nueva del firmware para todos los modelos de teléfonos.

Actualización de software del teléfono móvil LG de forma inalámbrica (OTA)

Esta función le permite actualizar de manera práctica el software de su teléfono a una versión más nueva a través de una vía inalámbrica (Over The Air, OTA), sin conectar un cable USB. Esta función estará disponible solo si LG tiene una versión de firmware más nueva disponible para su dispositivo.

Para realizar la actualización del software del teléfono, vaya a:

Ajustes > General > Acerca del teléfono > Centro de actualización > Actualización de software > Comprobar ahora para actualizar.



- Sus datos personales del almacenamiento interno del teléfono (incluida la información acerca de su cuenta de Google y cualquier otra cuenta, los datos y ajustes de su sistema/aplicación, cualquier aplicación descargada y su licencia de DRM) pueden perderse en el proceso de actualización de software de su teléfono. Por lo tanto, LG recomienda que realice una copia de respaldo de sus datos personales antes de actualizar el software de su teléfono. LG no se hace responsable de ninguna pérdida de datos personales.
- La disponibilidad o compatibilidad de esta función dependerá de la región, del país o de la operadora.

Guía antirrobo

Configure su dispositivo para impedir que otras personas lo utilicen si se restauran los ajustes de fábrica sin su permiso. Por ejemplo, si pierde su dispositivo, si se lo roban o se borra la información contenida en él, solo alguien que tenga la información de su cuenta de Google o del bloqueo de pantalla podrá utilizar el dispositivo.

Todo lo que necesita para asegurarse de que su dispositivo esté protegido es lo siguiente:

- **Configurar un bloqueo de pantalla:** Si pierde su dispositivo o si se lo roban pero tiene un bloqueo de pantalla configurado, el dispositivo no puede borrarse utilizando el menú de ajustes a menos que su pantalla esté desbloqueada.
- **Agregar su cuenta de Google en el dispositivo:** Si se borra la información contenida en el dispositivo pero tiene su cuenta de Google configurada en él, el dispositivo no puede finalizar el proceso de configuración hasta que se ingrese nuevamente la información de su cuenta de Google.

Después de proteger su dispositivo, necesitará desbloquear su pantalla o ingresar la contraseña de su cuenta de Google si necesita restablecer los valores de fábrica. Esto garantiza que usted o alguien de su confianza está realizando el restablecimiento.



- No olvide la cuenta de Google y la contraseña que agregó a su dispositivo antes de restablecer los valores de fábrica. Si no puede proporcionar la información de la cuenta durante el proceso de configuración, no podrá utilizar el dispositivo después de restablecer los valores de fábrica.

Software de código abierto

Para obtener el código fuente bajo GPL, LGPL, MPL y otras licencias de código abierto, que contiene este producto, visite <http://opensource.lge.com>.

Además del código fuente, se pueden descargar los términos de la licencia, las anulaciones de la garantía y los avisos de derechos de autor.

LG Electronics también le proporcionará el código abierto en un CD-ROM por un costo que cubra los gastos de dicha distribución (como el costo del medio, del envío y de la manipulación) una vez realizado el pedido por correo electrónico a la dirección opensource@lge.com.

Esta oferta es válida solo durante un período de tres años después de que se envíe el último cargamento de este producto. Esta oferta es válida para todo aquel que reciba esta información.

Marcas comerciales

- Copyright© 2018 LG Electronics Inc. Todos los derechos reservados. LG y el logotipo de LG son marcas comerciales registradas de LG Group y sus entidades relacionadas.
- Google™, Google Maps™, Gmail™, YouTube™, Duo™ y la tienda Google Play™ son marcas comerciales de Google, Inc.
- Bluetooth® es una marca comercial registrada de Bluetooth SIG, Inc., en todo el mundo.
- Wi-Fi® y el logotipo de Wi-Fi son marcas comerciales registradas de Wi-Fi Alliance.
- Todas las otras marcas comerciales y derechos de autor son propiedad de sus respectivos propietarios.



Información reglamentaria (Número de Id., etiquetado electrónico, etc.)

Para obtener más información sobre los detalles regulatorios, vaya a **Ajustes > General > Reglamentos y aspectos de seguridad.**



- El camino para acceder a las funciones puede ser diferente o es posible que no exista dependiendo del proveedor de servicios.

Información del proveedor para Paraguay

- **Brightstar Paraguay SRL**

Dirección: Madre Teresa de Calcuta 249 c/ Dr.Kallsen, Asunción, Paraguay

TEL: +595-21-550-506

- **Fastrax S.A**

Dirección: Perú esq. Rio de Janeiro, Asunción, Paraguay

TEL: +595-21-452-241

- **ABACEL S.A.**

Dirección: Cacique Arecayá y Dr. Eduardo San Martín, Asunción, Paraguay

TEL: +595-21-506-900

- **SMART CARE S.A.**

Dirección: España esq. Melvin Jones, Asunción, Paraguay

TEL: +595-21-662-197

- **AsunSion Center SRL**

Dirección: Av. Eusebio Ayala 1618 c/ Av. Bruno Guggiari, Asunción, Paraguay

TEL: +595-21-601-204

Más información

Guía para la transferencia de datos

- Para los datos que se pueden intercambiar entre los dispositivos LG o entre el dispositivo LG y el dispositivo de terceros, consulte la siguiente tabla.


| Tipo | Detalles del artículo | Dispositivo LG → Dispositivo LG | Dispositivo Android de terceros → Dispositivo LG | Dispositivo iOS → Dispositivo LG |
|------------------------|---|---------------------------------------|--|--|
| Datos personales | Contactos, mensajes, registros de marcación, calendario, grabaciones de voz | ○ | ○ | ○ |
| | Notas | ○ | X | ○ |
| | Alarmas | ○ | X | X |
| Datos multimedia | Fotos, videos, canciones, documentos | ○ | ○ | ○ |
| Ajustes de la pantalla | Ajustes de la pantalla de inicio (carpetas y widgets) | ○ | X | X |
| | Ajustes de la pantalla de bloqueo (excluidos los ajustes de bloqueo de pantalla) | ○ | X | X |
| Aplicaciones | Aplicaciones descargadas | ○ | ○ | - |
| | Datos personales de la aplicación descargada | ○ | X | |
| Otros | Certificado público | ○ | ○ | X |
| | Ajustes (Wi-Fi, Bluetooth, Llamadas, Sonido y notificaciones, Accesibilidad, Batería) | ○ | X | X |



- Es posible que algunos datos no se transmitan según la versión del software, la versión de la aplicación, el sistema operativo, la política del fabricante o del proveedor de servicios.

Preguntas frecuentes

En este capítulo se enumeran algunos problemas que puede tener al utilizar su teléfono. Algunos problemas requieren que llame a su proveedor de servicios, pero usted mismo puede solucionar fácilmente la mayoría de ellos.

| Mensaje | Posibles causas | Posibles medidas correctivas |
|--|---|---|
| Error de tarjeta SIM | No hay una tarjeta SIM en el teléfono o está insertada de manera incorrecta | Asegúrese de que la tarjeta SIM esté insertada correctamente. |
| Sin conexión de red/Red caída | La señal es débil o está fuera de la red de la operadora | Acérquese a una ventana o vaya a una área abierta. Verifique el mapa de cobertura de la operadora de red. |
| No se pueden configurar las aplicaciones | El proveedor de servicios no la admite o se necesita un registro | Comuníquese con su proveedor de servicios. |
| La aplicación descargada genera muchos errores | La aplicación tiene problemas | 1. Toque  > Ajustes . 2. Toque General > Aplicaciones . 3. Toque la aplicación > Desinstalar . |
| Llamadas no disponibles | Error de marcación | Verifique el número ingresado. |
| | Nueva tarjeta SIM insertada | Compruebe si hay nuevas restricciones. |
| No se puede encender el dispositivo | La batería no está cargada | Cargue la batería. Verifique el indicador de carga en la pantalla. |

| Mensaje | Posibles causas | Posibles medidas correctivas |
|--|--|--|
| Error de carga | La batería no está cargada | Cargue la batería. |
| | La temperatura exterior es demasiado alta o demasiado baja | Asegúrese de que el dispositivo se esté cargando a una temperatura normal. |
| | Problema de contacto | Verifique el cargador y su conexión al dispositivo. |
| | Sin voltaje | Enchufe el cargador en un tomacorriente diferente. |
| | Cargador defectuoso | Reemplace el cargador. |
| | Cargador incorrecto | Utilice solo accesorios de LG originales. |
| Número no permitido | La función Números de marcación fija está activada | Vaya para Ajustes > Redes > Llamadas > Más y desactive la función. |
| Los archivos no se abren | Formato de archivo no compatible | Verifique los formatos de archivo compatibles. |
| La pantalla no se enciende cuando recibo una llamada | Problema con el sensor de proximidad | Si utiliza una funda o cinta de protección, asegúrese de que no haya cubierto el área alrededor del sensor de proximidad. Asegúrese de que el área alrededor del sensor de proximidad esté limpia. |
| Sin sonido | Perfil de sonido | Verifique el estado de los ajustes en el menú de sonido para asegurarse de que no esté usando el modo Solamente vibrar, Silencioso o No molestar. |

| Mensaje | Posibles causas | Posibles medidas correctivas |
|---|---|--|
| <p>La pantalla no responde o se congela</p> | <p>Problema de software/hardware intermitente</p> | <p>Reiniciar el dispositivo</p> <p>Si su dispositivo se cuelga o se congela, es posible que deba cerrar las aplicaciones o apagar el dispositivo y encenderlo nuevamente.</p> <hr/> <p>Restablecer el dispositivo</p> <p>Si los métodos anteriores no resuelven el problema, realice una restauración de datos de fábrica.</p> <p>En la pantalla de ajustes, toque General > Copia de respaldo y restauración > Restaurar datos de fábrica.</p> <p>* Restablezca todos los ajustes del dispositivo y elimine datos. Antes de realizar una restauración de datos de fábrica, recuerde realizar copias de respaldo de todos los datos importantes que están guardados en el dispositivo.</p> <p>* Si registró una cuenta Google en el dispositivo, debe iniciar sesión en la misma cuenta Google luego de restablecer el dispositivo.</p> |

