



KULLANMA KILAVUZU

Tařınabilir Bluetooth Hoparlör

XL5S



MFL71969135
2211_Rev01

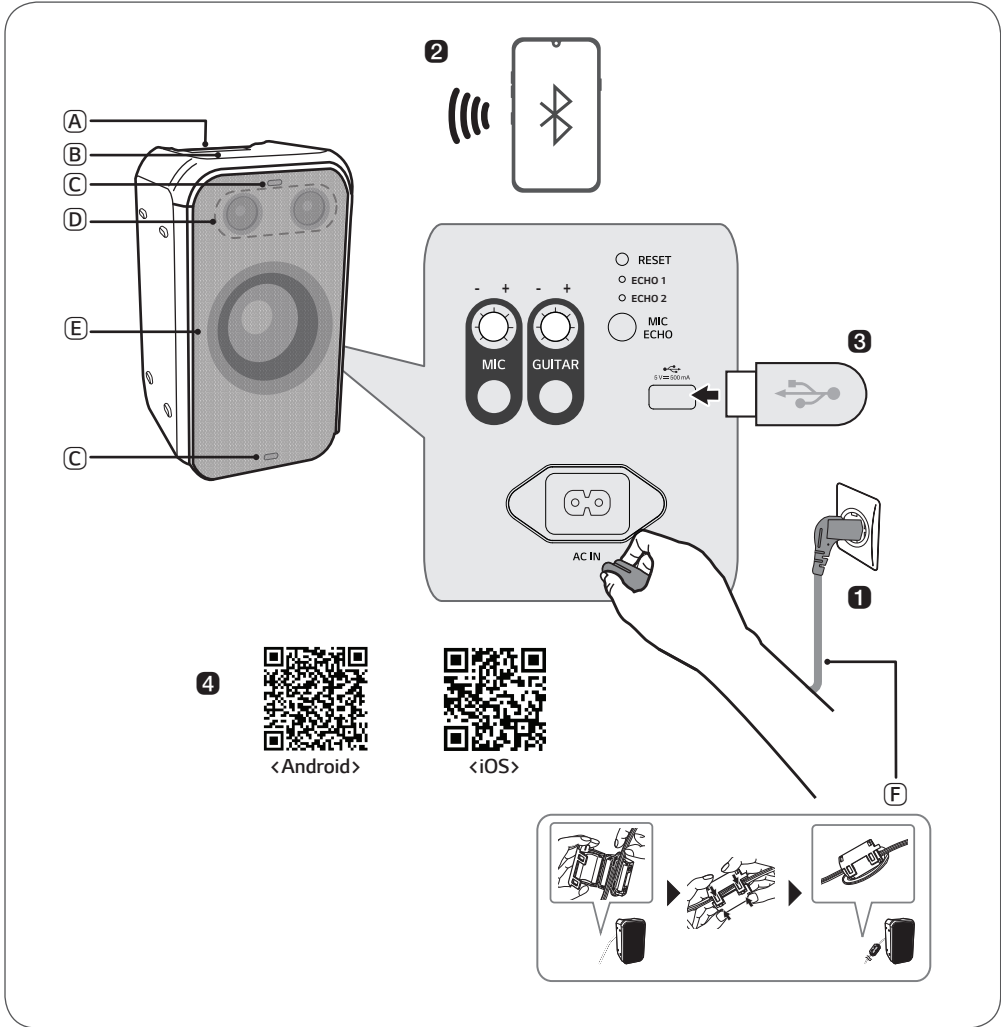
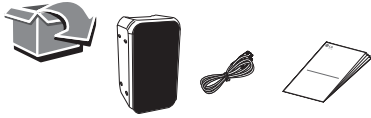


www.lg.com

Telif Hakkı © 2023-2024 LG Electronics Inc.

Tüm Hakları Saklıdır.

ÇAĞRI MERKEZİ TELEFON NUMARASI : 444-6-543



TÜRKÇE Ürünün Kurulumu ve Kullanımı

Aygıtınızı çalıştırmadan önce lütfen bu kullanma kılavuzunu dikkatle okuyun ve ileride başvurmak için saklayın.

Gelişmiş özellik talimatlarını görüntülemek için, <http://www.lg.com> sayfasını ziyaret edin veya QR kodunu tarayın ve ardından kullanma kılavuzunu indirin. Bu kılavuzdaki içeriğin bazı bölümleri ürününüzden farklı olabilir.



- (A) Kulp
- (B) Kumanda
- (C) Flash Işığ
- (D) Hoparlör (Tweeter)
- (E) Hoparlör (Woofer) / Woofer Işığ
- (F) Ferrit çekirdeğin takılması (isteğe bağı)
 - Güç kordonu kablosunu ferrit çekirdeğin etrafına iki kez sarın.

1 Arka kapağı açarak güç kablosunu ürüne bağlayın ve kullanmadan önce şarj edin

2 Hoparlörün Bluetooth ile bir Akıllı Telefona Bağlanması

- 1 Ürünü açmak için **Güç** düğmesine basın.
- 2 BT fonksiyonunu seçmek için üründeki **Fonksiyon** düğmesine art arda basın. BT LED'i yanıp söner.
- 3 Akıllı telefonunuzda **Ayarlar** düğmesine dokununuz ve **Bluetooth** öğesini seçin. **Bluetooth** fonksiyonunu açın. (**Kapalı** > **Açık**)
- 4 Akıllı telefon cihazları listesinden "LG-XL5S(XX)" öğesini bulun ve dokununuz.
- 5 Akıllı telefon ürüne **Bluetooth** üzerinden bağlandıktan sonra BT LED'i açılacaktır. Akıllı telefonunuzda bulunan müzik uygulamasında istediğiniz parçayı çalın.

3 USB'den Müzik Oynatma

- 1 Ürünün arka kapağını açın ve USB depolama aygıtını USB ucuna takın.
- 2 Ürünü açmak için **Güç** düğmesine basın.
- 3 USB fonksiyonunu seçmek için üründeki **Fonksiyon** düğmesine art arda basın. USB LED'i açılacaktır.
- 4 Müziğin keyfini çıkarmak için **Oynat/Duraklat** düğmesine basın.

4 LG XBOOM Uygulamasını Bağlama

- 1 Google Play veya App Store'da **LG XBOOM uygulamasını** bulun ve akıllı telefonunuza yükleyin.
- 2 **LG XBOOM uygulamasını** çalıştırın ve fonksiyonlarını kullanın. (EQ, Wireless Party Link, Aydınlatma, Ayar vb.)

5 Güç Tasarrufu

15 dakika için oynatma veya düğme girişi olmazsa, ürün otomatik olarak kapanır.

LG XBOOM uygulamasında, [Auto Power Management] öğesini etkinleştirebilir veya devre dışı bırakabilirsiniz.

- Tasarım ve teknik özellikler önceden haber verilmeksizin değiştirilebilir.

Özellikler

Güç gereksinimi

- Ana etikete bakınız.
- Dahili şarj edilebilir pil

Güç tüketimi

- Ana etikete bakınız.
- Aç bekleme : 1,0 W

Ölçüler (G x Y x D): Yakl. 289 mm x 570 mm x 280 mm

Kesintisiz Güç Kaynağı (UPS):

5 V  500 mA

Yükseltici (Toplam RMS Çıkış gücü): 200 W RMS


Çalışma Sıcaklığı: 5 °C ila 35 °C

Çalışma Nem Oranı: 5% ila 80% RH

Giriş Koruması: IPX4

- Sıvı: Sıçrayan suya karşı korumalı.

Kablosuz ağ bağlantılarının devre dışı bırakılması.

[Auto power-on.] özelliğini **LG XBOOM uygulamasında** kapalı olarak ayarlayın ve **Güç**  düğmesine basarak ürünü kapatın.

Pil Ömrü: Yaklaşık 12 saat

- Çalışma süresi pile veya çalışma durumuna göre farklılık gösterebilir.
- Bu üniteye bazı nesneler için (Ör. Manyetik kart, Kalp pili vb.) zararlı olabilecek mıknatıs vardır.
- Pilin doğru şekilde değiştirilmez ise patlama tehlikesi söz konusu olduğundan, üniteye dahili lityum pil kullanıcı tarafından değiştirilmemelidir, uzman tarafından aynı tür pil ile değiştirilmelidir.
- Üniteyi yüksek raflar gibi dengesiz yerlere bırakmayın. Ses titreşiminden dolayı ünite düşebilir.

Bu ürünü düşük nem ortamında kullanırken

DİKKAT EDİN.

- Düşük nemli ortamlarda statik elektriğe neden olabilir.

- Bu ürünü kullanmadan önce elektriği ileten herhangi bir metal objeye dokunmanız önerilir.

Su geçirmez ürünler kullanan modeller için

Şarj edildiğinde, su geçirmezlik işlevi kısıtlanır, bu yüzden ürünü suya maruz kalmayacak yerlerde kullanın.

Uygunluk Belgesi







Burada, LG Electronics European Shared Service Center B.V., bu Taşınabilir Bluetooth Hoparlörü'nün 2014/53/EU yönergesinin ve diğer ilgili maddelerinin gerekli şartlarını yerine getirdiğini beyan eder. Aşağıdaki posta adresinden Uygunluk Beyanının tamamı talep edilebilir.

<http://www.lg.com/global/support/cedoc/>
cedoc#

Kullanıcının dikkatine, bu cihaz gövde ve cihaz ile minimum 20 cm bir uzaklık içerisinde kurulmalı ve kullanılmalıdır.

Frekans aralığı	Çıkış gücü (Maks.)
2402 ile 2480 MHz	13,88 dBm

Semboller

~	Alternatif akım (AC) anlamına gelir.
	Doğru akım (DC) anlamına gelir.
	Sınıf II ekipman anlamına gelir.
	Bekleme anlamına gelir.
	"AÇIK" (güç) anlamına gelir.
	Tehlikeli gerilim anlamına gelir.

Sorun giderme

Belirti	Neden ve Çözüm
Güç gelmiyor.	<ul style="list-style-type: none">Pil şarjı bitti. Pili şarj edin.<ul style="list-style-type: none">Güç kablosunu güç giriş ucuna takarak ürünü şarj edin.
Ses yok veya ses bozuk.	<ul style="list-style-type: none">Ürünün veya bağlı Bluetooth cihazın ses düzeyi minimum olarak ayarlanmış olabilir. Ürünün veya bağlı Bluetooth cihazının ses düzeyini uygun bir seviyeye ayarlayın.Sesi maksimize edilmiş bir harici cihazın kullanımı sesi bozabilir. Kullanılan harici cihazdaki ses düzeyini azaltın.
USB depolama aygıtı tanınmıyor.	<ul style="list-style-type: none">Ürün, USB depolama aygıtının dosya sistemini destekleyemiyor olabilir. USB depolama aygıtını biçimlendirin ve tekrar bağlayın. Biçimlendirirken, üründe desteklenen USB depolama aygıtı biçimini kontrol edin ve uygun bir dosya sistemi seçin.
Bluetooth bağlantısı başarısız.	<ul style="list-style-type: none">Bluetooth ayarının etkinleştirilip etkinleştirilmediğini kontrol edin.Bluetooth cihazda Bluetooth ayarını kapatıp tekrar açın.Ürün ve Bluetooth cihaz arasında bir engel olmadığından emin olun.Bluetooth eşleştirmesi (bağlantısı) Bluetooth cihazının türüne ve çevredeki ortama göre başarısız olabilir.
Ürün normal çalışmıyor.	<ul style="list-style-type: none">Pilin bitmesi Bluetooth bilgisinin silinmesine neden olabilir. Ürünün güç kaynağı bloke olmuşsa, önceki ayarlar kaydedilemeyebilir.Bu ürünü, sıcaklık veya nemin çok yüksek veya düşük olmadığı bir yerde kullanın. Sorun devam ederse, LG Electronics Müşteri Hizmetleri Merkezi ile iletişime geçin.Ürünün pilini şarj ederken bir sorun oluşursa, güç LED ışığı kırmızı ve turuncu renk arasında değişir ve şarj durur. Gücü prizden çekin.
Yukarıdaki çözüm yöntemleri işe yaramıyor.	<ul style="list-style-type: none">Ürünün ayarlarını başlangıç durumuna getirir. Üründeki Fonksiyon  düğmesini 7 saniye veya daha uzun süre basılı tutun.Raptiye gibi sivri bir nesne kullanarak RESET  düğmesine basın.

Güvenlik Önlemleri



DİKKAT
ELEKTRİK ÇARPMASI RİSKİ
AÇMAYIN



DİKKAT: ELEKTRİK ÇARPMASI RİSKİNİ AZALTMAK İÇİN, KAPAĞI (VEYA ARKA KISMI) ÇIKARMAYIN. CİHAZIN İÇİNDE KULLANICININ SERVİS UYGULAYABİLECEĞİ BİR PARÇA YOKTUR. SERVİS HİZMETİ ALMAK İÇİN YETKİLİ SERVİS PERSONELİNE BAŞVURUN.



Bir eşkenar üçgen içerisinde bulunan ve ucu ok ile gösterilen bu yıldırım işareti, kullanıcıyı ürün içerisinde güçlü miktarda elektrik çarpmasına neden olabilecek yalıtımsız tehlikeli elektrik voltajı varlığı konusunda uyarmaktadır.



Bir eşkenar üçgen içerisinde bulunan ünlem işareti, kullanıcıyı ürün ile birlikte verilen kullanım kılavuzu içerisinde önemli işletim ve bakım (servis) yönergelerinin bulunduğunu konusunda uyarmaktadır.

UYARI:

- YANGIN VEYA ELEKTRİK ÇARPMASI TEHLİKESİNİ ÖNLEMELİK İÇİN, ÜRÜNÜ YAĞMUR VEYA RUTUBETE MARUZ BIRAKMAYIN.
- Bu üniteyi, kitaplık ve benzeri bir ünite gibi dar bir alan içine yerleştirmeyin.

DİKKAT:

- Bu ürünün çevresinde yüksek voltajlı ürünler kullanmayın. (ör. Elektrikli sinek kovucu) Bu ürün elektrik şoku nedeniyle arızalanabilir.
- Yanan mum gibi çıplak alev kaynakları cihaz üzerine yerleştirilmemelidir.
- Havalandırma açıklıklarının önünü kapamayın. Cihazın kurulumunu üreticinin talimatları çerçevesinde yapın. Kabin etrafında bulunan havalandırma amaçlı yarık ve açıklıklar ürünün sağlıklı çalışması ve aşırı ısınmasını engellemek için yapılmıştır. Bu havalandırma açıklıkları, ürünü hiçbir zaman yatak, divan, halı veya benzeri zeminlerin üzerine koyarak bloke edilmemelidir. Ürün, sağlıklı bir hava akışı sağlamadığı ve üreticinin koşullarını karşılamayan kütüphane veya raf gibi kapalı yerlere yerleştirilmemelidir.
- Elektrik Fişi, devre kesici aygıttır. Acil bir durumda, Elektrik Fişi kolayca erişilebilir olmalıdır.

- Cihazı suya (damlama ya da sıçrama) maruz bırakmayın ve vazo gibi sıvı dolu nesnelere cihazın üzerine konulmamalıdır.
- Ürün kimliği ve besleme değerlerini içeren güvenlik işaretleme bilgileri için, lütfen ürünün alt tarafında veya diğer yüzeylerinde bulunan ana etikete bakın.

Adaptör kullanan modeller için

Yalnızca bu cihazla birlikte verilen AC adaptörünü kullanın. Başka bir aygıtın veya başka bir üreticinin güç adaptörünü kullanmayın. Başka bir güç kablosunun ve güç kaynağının kullanılması cihazınıza zarar verebilir ve garantinizi geçersiz kılabilir.

Pil kullanan modeller için

Bu cihaz taşınabilir pil veya akü ile donatılmıştır.

DİKKAT: Pil yanlış türde bir pille değiştirildiğinde yangın veya patlama riski vardır.

Piller veya pil takımı cihazdan nasıl güvenle çıkarılır: Eski pilleri veya pil takımını çıkarmak için, montaj adımlarını ters sırayla izleyin. Çevrenin kirlenmesini ve insan ve/veya hayvan sağlığına gelebilecek olası tehditleri önlemek için, eski piller veya pil takımları, belirlenen toplama noktalarında uygun bir kutu içine konmalıdır. Pilleri veya pil takımını diğer atıklarla birlikte atmayın. Yerel, ücretsiz karşılama sistemleri olan pilleri veya pil takımlarını kullanmanız önerilir (bölgenizde bulunmayabilir). Piller veya pil takımı güneş ışığı, ateş veya benzeri aşırı ısıya maruz bırakılmamalıdır.

Dahili pil bulunan modeller için

11,6 kPa değerinden düşük basınçta ve 15.000 m rakımın üstünde saklamayın veya taşımayın.

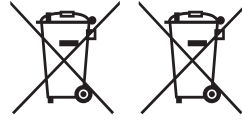
- Pilin yanlış türde bir pil ile değiştirilmesi korumayı ortadan kaldıracaktır (ör. bazı lityum pil türleri için);
- Pilin ateşe veya sıcak bir fırına atılması ya da mekanik olarak ezilmesi veya kesilmesi patlamaya sonuçlanabilir;
- Pilin aşırı derecede yüksek sıcaklıktaki ortama bırakılması, patlamaya veya yanıcı sıvı ya da gaz sızıntısına sebep olabilir;
- Pil aşırı derecede düşük hava basıncına maruz kalırsa patlayabilir veya yanıcı sıvı ya da gaz sızıntısı oluşabilir.

Eski cihazınızın atılması



1. Tüm elektrikli ve elektronik atıklar, devlet ya da yerel yetkililer tarafından belirlenen toplama merkezlerinde ayrı olarak imha edilmelidir. Atık elektrikli ve elektronik aletler belediyeler tarafından kurulan toplama noktalarına teslim edilmeli veya aldığınız yeni ürünü satıcınız adresinize teslim ederken, satıcınızdan atık elektrikli ve elektronik aletinizi teslim almasını istemelisiniz.
2. Atık ürünün doğru imhası çevre ve insan sağlığı üzerindeki potansiyel olumsuz sonuçların engellenmesine yardımcı olacaktır.
3. Eski ürününüzün imhası hakkında daha fazla bilgi için lütfen belediyeniz ya da ürünü aldığını mağaza ile iletişime geçiniz. (www.lg.com/global/recycling)
4. AEEE Yönetmeliğine Uygundur.
5. Bu işareti içeren ürünler tehlikeli madde içerebilir. Ürünler içerisindeki tehlikeli maddeler çevre kirlenmesine veya yaralanma/ölüme sebebiyet verebilir.

Atık pillerin/akümülatörlerin imha edilmesi



Pb

1. Eğer pil %0,0005 üzerinde civa, %0,002 üzerinde kadmiyum, %0,004 üzerinde kurşun içeriyorsa bu sembol yanında, civa(Hg), kadmiyum(Cd) ve kurşun(Pb) sembolleri de bulunur.
2. Tüm piller/akümülatörler, belediye atık sisteminden ayrı olarak, yerel makamlarca ya da devlet tarafından belirlenmiş toplama tesislerinde imha edilmelidir.
3. Eski pillerinizin/akümülatörlerinizin doğru şekilde atılması, çevre ve insan sağlığı üzerinde oluşabilecek potansiyel olumsuz sonuçların önlenmesine yardımcı olacaktır.
4. Eski pillerinizin/akümülatörlerinizin imha edilmesi ile ilgili daha ayrıntılı bilgi için lütfen belediye, ilgili yerel çöp toplama hizmet merkezi ya da ürünü satın aldığınız mağaza ile temasa geçin. (<http://www.lg.com/global/sustainability/environment/take-back-recycling/global-network-europe>)

Atık batarya ve akülerin çıkarılması

(SADECE gömülü bataryalı üründe)

Bu üründe, nihai kullanıcılar tarafından kolaylıkla çıkarılmayan bataryanın ürünle birleşik konumda olması halinde LG, ister batarya değişiminde ister bu ürünün kullanım süresinin sonunda gerçekleşecek olan bataryanın geri dönüşümünde bataryanın sadece nitelikli ve uzman kişiler tarafından çıkarılmasını tavsiye eder. Kullanıcılar, ürünün zarar görmesini engellemek ve kendi güvenliklerini sağlamak için bataryayı çıkarmaya kalkışmamalı ve öneri konusunda LG Servis Yardım Hattı ya da diğer bağımsız servis sağlayıcıları ile iletişime geçmelidir. Pilin çıkarılması, ürün muhafazasının sökülmesini, elektrik kablolarının/kontaklarının ayrılmasını ve pil hücresinin dikkatli bir şekilde çıkarılmasını gerektirecektir. Nitelikli ve uzman kişilerin bataryayı güvenli bir şekilde çıkarmalarına yönelik talimatlara ihtiyaç duymanız halinde lütfen <http://www.lge.com/global/sustainability/environment/take-back-recycling> bağlantısına gidiniz.

Ürünün kurulumunun yetkili servis tarafından yapılması önerilir.

Enerji Tasarrufu Bilgileri

- Eger uzun bir süre ürünü kullanmazsanız fişini çekiniz.
- Eğer ürün çalışmazsa ya da belirli bir süre boyunca herhangi bir düğmeye girişi yoksa, otomatik olarak yedek moduna geçer (eğer ürün otomatik güç kapama'yı destekliyorsa, "on" olarak ayarlayınız.)
- Ürünü kullanmadığınız zamanlarda kapalı tutunuz.

NAKLİYE VE TAŞIMA SIRASINDA DİKKAT EDİLMESİ GEREKENLER

1. Cihazın fişini prizden çıkarınız.
2. Taşıma sırasında cihazın darbe görmesini önleyiniz.
3. Ürünü normal kullanma konumunda taşıyınız, yana ve arkaya yatırmayınız.
4. Taşıma sırasında cihazın üstüne ağır bir şey koymayınız.



