

# Manuel D'utilisation **MONITEUR IPS LED (MONITEUR LED\*)**

**\*Les moniteurs LED de LG combinent un écran LCD et un rétroéclairage LED.**

**Veuillez lire attentivement les informations relatives à la sécurité avant d'utiliser le produit.**

**Liste des modèles de moniteurs IPS LED (moniteur LED)**

**24MP88HM**

**24MP88HV**

**24MP88GM**

**24MP88TM**

# SOMMAIRE

## 3 LICENCE

## 4 ASSEMBLAGE ET PRÉPARATION

- 4 Contenu de l'emballage
- 5 Fonction des composants et des boutons
- 5 - Comment utiliser le bouton du joystick
- 6 Pièces et boutons
- 6 - Connecteur d'entrée
- 7 Déplacer et soulever le moniteur
- 8 Installation du moniteur
- 8 - Assemblage de la base du support
- 9 - Détachement de la Corps du support
- 10 - Utilisez le câble porteur
- 10 - Installation sur une table
- 11 - Réglage de l'inclinaison
- 12 - Utilisation du verrou Kensington
- 13 - Fixation du support mural

## 14 UTILISATION DU MONITEUR

- 14 Connexion à un PC
- 14 - Connexion D-SUB
- 14 - Connexion HDMI
- 15 Connexion aux périphériques AV
- 15 - Connexion HDMI
- 15 Connexion aux périphériques externes
- 15 - Raccordement d'un casque

## 16 PARAMÈTRES UTILISATEUR

- 17 Personnalisation des paramètres
- 17 - Paramètres du menu
- 17 - -Configuration Rapide
- 19 - -Image
- 22 - -Son
- 23 - -Général
- 24 - -Configuration automatique
- 25 - -Réinitialise

- 26 - -Mode Image

## 27 DÉPANNAGE

## 29 SPÉCIFICATIONS

- 33 Mode prédéfinis (Résolution)
- 33 Voyant

## 34 POSTURE À ADOPTER

- 34 Posture correcte à adopter pour utiliser le moniteur.

# LICENCE

Chaque modèle dispose de licences différentes. Visitez le site <http://www.lg.com> pour plus d'informations sur la licence.



Les termes HDMI et High-Definition Multimedia Interface ainsi que le logo HDMI sont des marques commerciales ou des marques déposées de HDMI Licensing Administrator, Inc. aux États-Unis et dans d'autres pays.



MaxxAudio et toutes les marques commerciales complémentaires MAXX sont des marques et/ou des marques déposées de Waves Audio Ltd.

Le contenu suivant est appliqué seulement aux écrans qui sont vendus sur le marché européen et qui doivent satisfaire à la Directive ErP:

\* Les écrans sont configurés à s'éteindre automatiquement dans 4 heures après que vous avez activé l'affichage s'il n'y a pas de réglage d'affichage.

\* Pour désactiver cette configuration, changez l'option au menu OSD de "Automatic Standby( Mise en Veille Automatique)" en 'Off'.

# ASSEMBLAGE ET PRÉPARATION

## Contenu de l'emballage

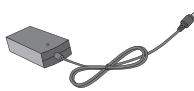
Veuillez vérifier que tous les éléments sont bien présents dans l'emballage avant d'utiliser le produit. S'il manque des éléments, contactez le revendeur auprès duquel vous avez acheté le produit. Notez bien que le produit et les éléments qui l'accompagnent peuvent avoir un aspect différent de ceux de l'illustration.



**CD / Carte**



**Cordon d'alimentation**  
(Selon le pays)



**Adaptateur ca/cc**  
(Selon le pays)

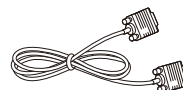
ou



**Adaptateur ca/cc**  
(Selon le pays)



**Cable HDMI**  
(Ce câble n'est pas fourni pour tous les pays.)



**Câble D-SUB**  
(Ce câble n'est pas fourni pour tous les pays.)



**Base du support**



**Pied du support**



**Câble porteur**



**Cache de vis**



**2 vis**



### ATTENTION

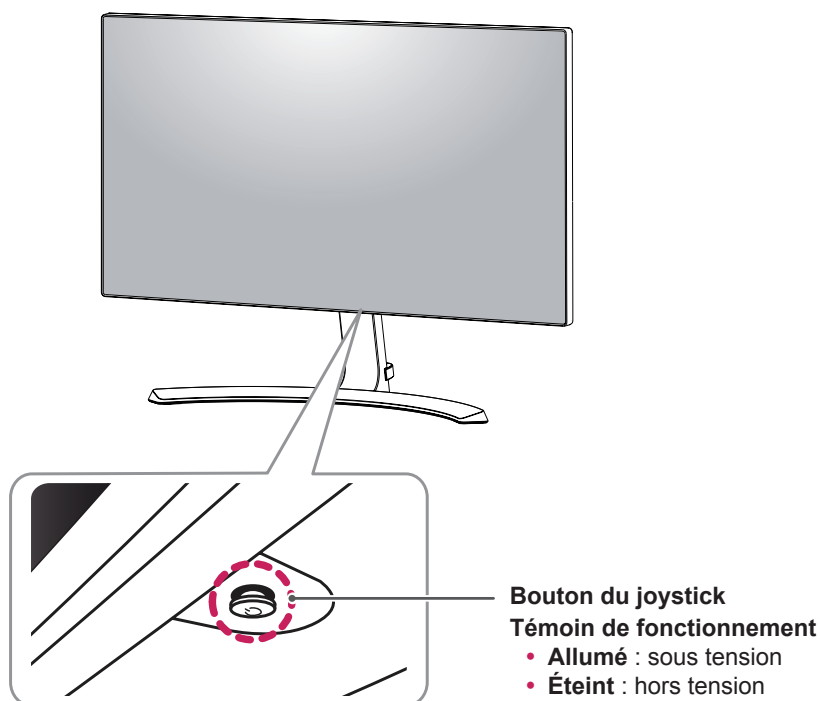
- Veillez à toujours utiliser des composants de la marque afin d'assurer la sécurité et les performances du produit.
- La garantie du produit ne couvre pas les dommages ou les blessures causés par l'utilisation de composants contrefaits.



### REMARQUE

- Notez bien que les éléments qui accompagnent le produit peuvent avoir un aspect différent de celui de l'illustration.
- Toutes les informations et spécifications contenues dans ce manuel sont sujettes à modification sans préavis, en vue d'améliorer les performances du produit.
- Pour l'achat d'accessoires en option, adressez-vous à un magasin de matériel électronique, rendez-vous sur un site d'achat en ligne ou contactez le revendeur auprès duquel vous avez acheté ce produit.
- Le câble DisplayPort n'est pas disponible dans tous pays.






## Fonction des composants et des boutons



### Comment utiliser le bouton du joystick

Vous pouvez facilement contrôler les fonctions du moniteur en appuyant sur le bouton du joystick ou en le déplaçant vers la gauche/droite avec le doigt.

#### Fonctions de base

		<b>Marche</b>	Appuyez une fois sur le bouton du joystick pour allumer le moniteur.
		<b>Arrêt</b>	Appuyez de façon prolongée sur le bouton du joystick pour éteindre le moniteur.
		<b>Contrôle du volume</b>	Vous pouvez régler le volume en déplaçant le bouton du joystick vers la gauche/droite.

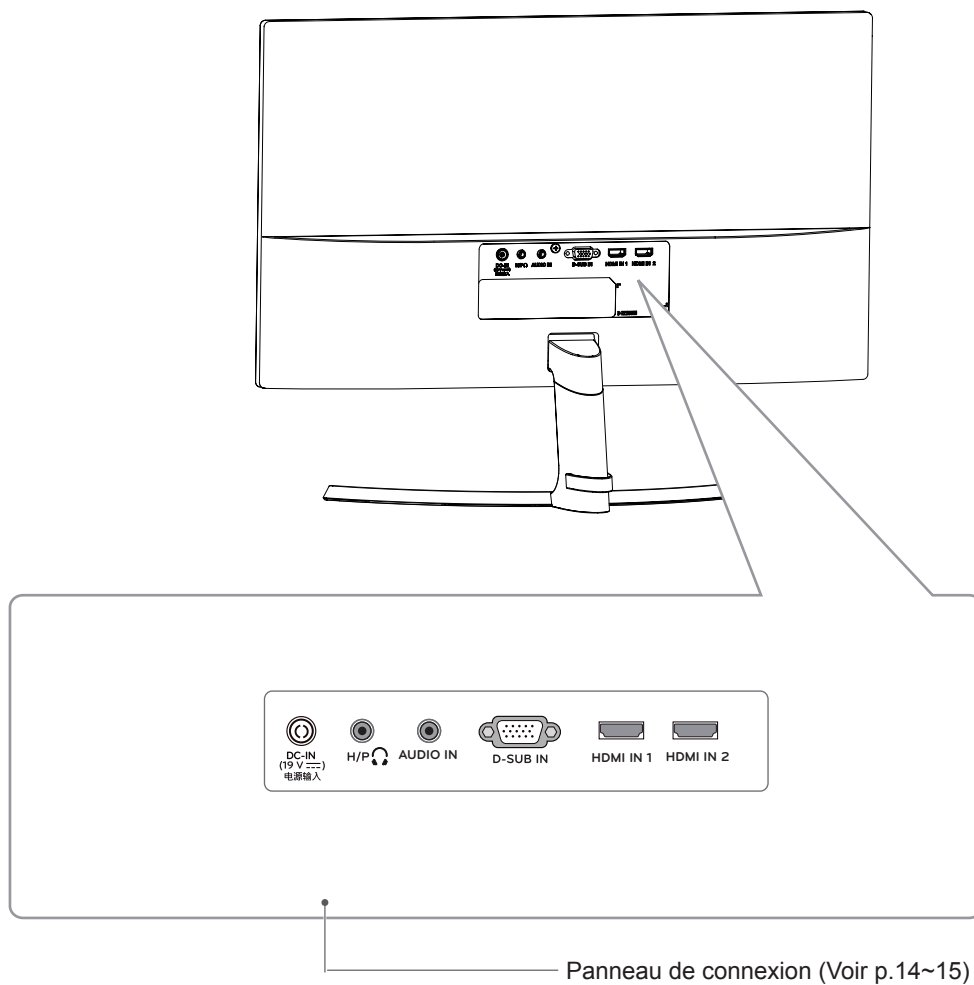


#### REMARQUE

- Le bouton du joystick se trouve en bas du moniteur.

## Pièces et boutons

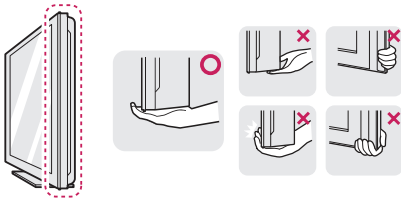
### Connecteur d'entrée



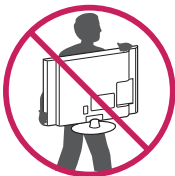
## Déplacer et soulever le moniteur

Si vous souhaitez déplacer ou soulever le moniteur, suivez ces instructions pour éviter de le rayer ou de l'endommager le moniteur et afin d'assurer un déplacement sans danger, quelle que soit sa forme ou sa taille.

- Il est recommandé de conserver le moniteur dans sa boîte ou son emballage d'origine avant d'essayer de le déplacer.
- Avant de déplacer ou de soulever le moniteur, déconnectez le cordon d'alimentation et tous les câbles.
- Maintenez fermement le moniteur par le haut et le bas du cadre. Ne tenez pas le panneau.



- Lorsque vous tenez le moniteur, orientez l'écran à l'opposé de vous pour éviter de le rayer.

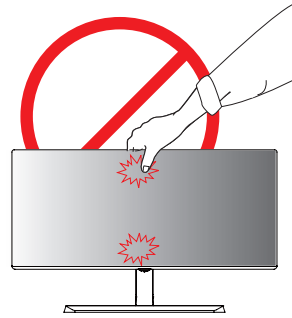


- Lorsque vous déplacez le moniteur, évitez tout choc violent ou toute vibration sur le produit.
- Lorsque vous déplacez le moniteur, maintenez-le à la verticale, ne le tournez jamais latéralement et ne l'inclinez pas sur le côté.

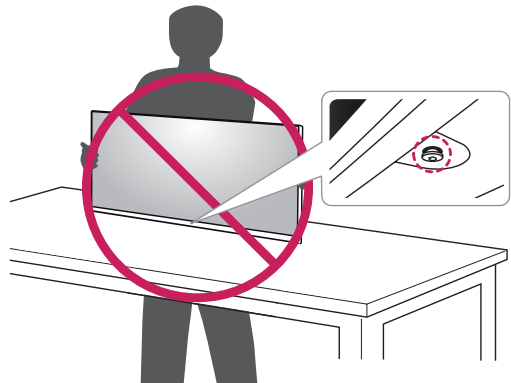


### ATTENTION

- Dans la mesure du possible, évitez de toucher l'écran du moniteur. Vous risqueriez d'endommager l'écran ou des pixels permettant de composer l'image.



- Si vous utilisez le panneau du moniteur sans la base du support, le bouton du joystick pourrait rendre le moniteur instable ou le faire tomber, ce qui pourrait endommager le moniteur ou vous blesser. Cela pourrait également entraîner des dysfonctionnements du bouton du joystick.



## Installation du moniteur

### Assemblage de la base du support

- 1 Placez le moniteur à plat, l'écran tourné vers le bas.

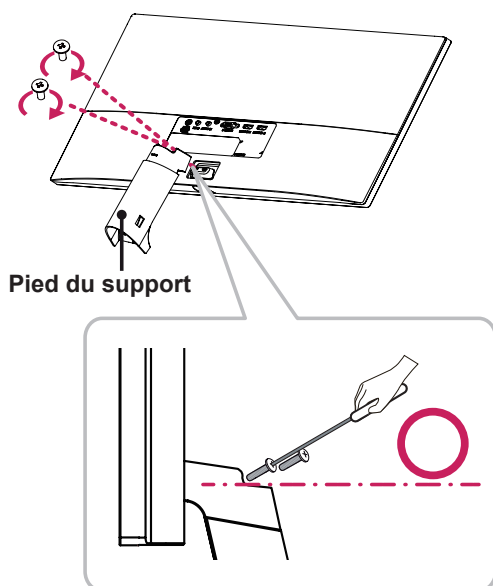


#### ATTENTION

- Pour protéger l'écran et éviter de le rayer, couvrez la surface avec un chiffon doux.

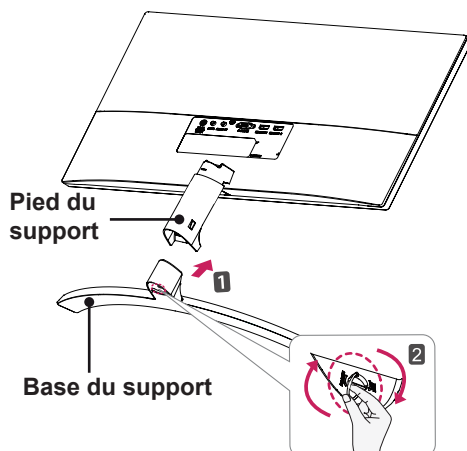
- 2 Vérifiez le sens de montage du **pied du support** (avant et arrière), puis fixez le **pied du support** à la charnière du support.

Utilisez l'outil pour attacher **Pied du support** comme indiqué sur la figure.

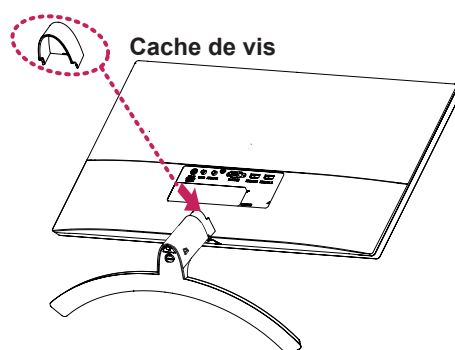


- 3 1 Attacher le **Base du support** a **Pied du support**.

- 2 Serrer la vis vers la droite.



- 4 Attachez le **couvercle** à vis.



#### ATTENTION

Évitez de trop serrer les vis. Vous risqueriez d'endommager le moniteur. Les dommages provoqués de cette manière ne sont pas couverts par la garantie du produit.



#### ATTENTION

Il peut blesser le pied de la barre, alors soyez prudent.



## Détachement de la Corps du support

- 1 Placez le moniteur à plat, l'écran tourné vers le bas.

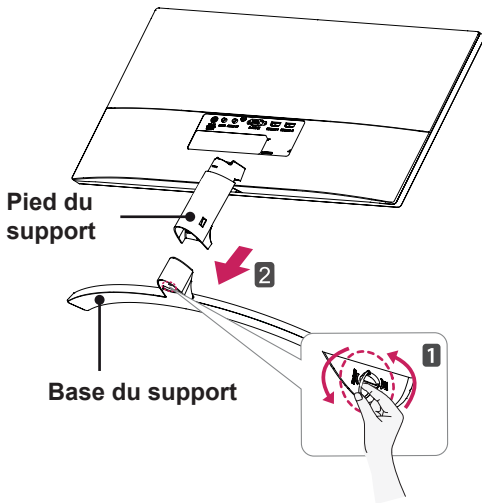


### ATTENTION

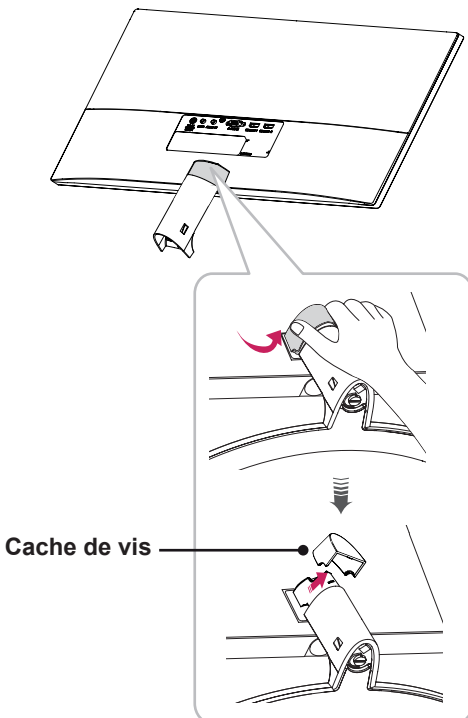
- Pour protéger l'écran et éviter de le rayer, recouvrez la surface d'un chiffon doux.

- 2 1 Tournez la vis vers la gauche.

- 2 Retirez **Base du support**.

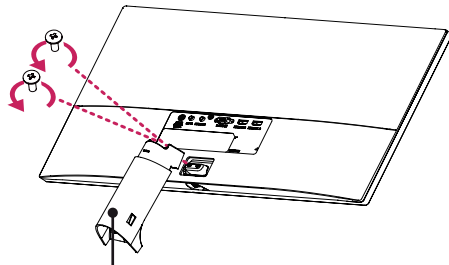


- 3 Comme montré dans l'illustration, arrachez **Cache de vis** pour séparer de l'installation.



- 4 Retirez les deux vis à l'arrière du **Pied du support**.

Comme indiqué sur l'illustration, retirez le **pied du support de la charnière du support**.



Pied du support



### ATTENTION

- Les illustrations de ce document représentent les procédures standard ; elles peuvent donc différer de votre produit.
- Évitez de trop serrer les vis. Vous risqueriez d'endommager le moniteur. Les dommages provoqués de cette manière ne sont pas couverts par la garantie du produit.
- Veillez à ne pas vous blesser la main avec les bords du cache de vis.
- Ne portez jamais le moniteur à l'envers en le tenant uniquement par la base du support. Cela pourrait provoquer la chute du moniteur et entraîner des blessures.
- Lorsque vous soulevez ou déplacez le moniteur, ne touchez pas à l'écran. Toute pression exercée sur l'écran du moniteur pourrait l'endommager.

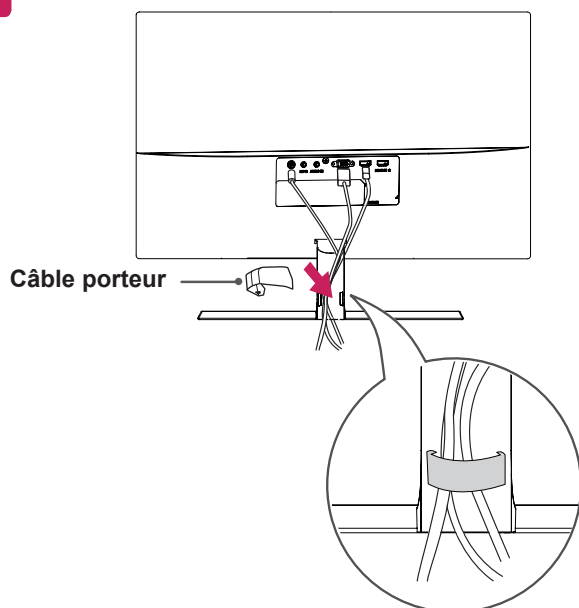


### ATTENTION

Il peut blesser le pied de la barre, alors soyez prudent.

## Utilisez le câble porteur

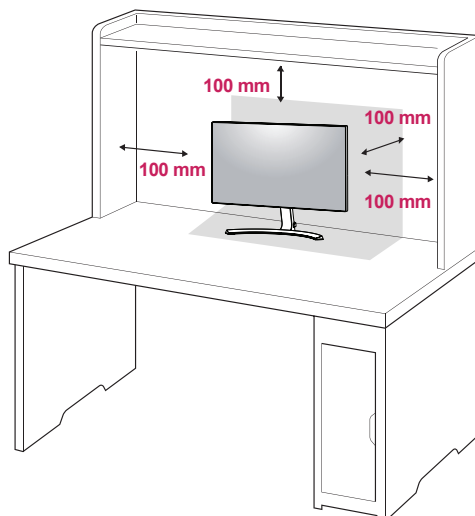
Arrangez les câbles à l'aide du support de câbles comme indiqué sur l'illustration.



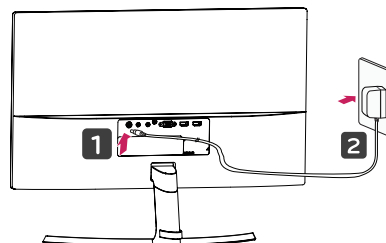
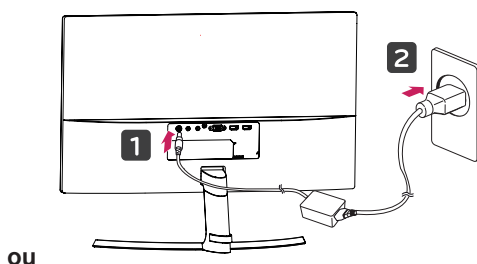
## Installation sur une table

- 1 Soulevez le moniteur et installez-le à la verticale sur la table.

Laissez une distance d'au moins **100 mm** entre le moniteur et le mur pour assurer une ventilation correcte.



- 2 Connectez l'adaptateur secteur au moniteur, puis branchez le cordon d'alimentation à la prise de courant.



- 3 Pour allumer le moniteur, appuyez sur le bouton du joystick en bas de l'appareil.

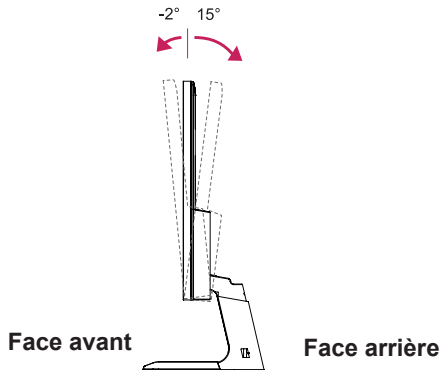


### ATTENTION

- Débranchez toujours le cordon d'alimentation avant de déplacer ou d'installer le moniteur, afin d'éviter tout risque d'électrocution.

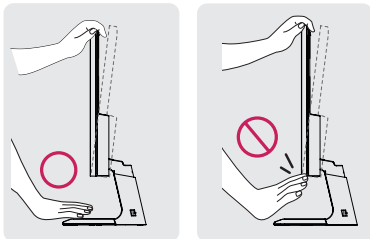
## Réglage de l'inclinaison

- 1 Placez le moniteur en position verticale, monté sur la base du support.
- 2 Ajustez l'angle de l'écran. L'angle de l'écran peut être ajustée vers l'avant ou vers l'arrière pour une expérience de visionnage confortable.

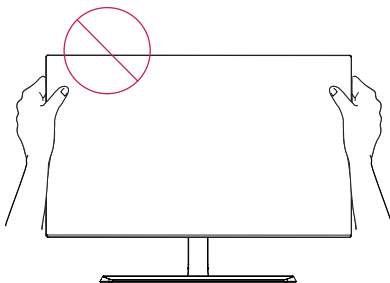


### AVERTISSEMENT

- Pour éviter de vous blesser les doigts lors du réglage de l'inclinaison de l'écran, ne posez pas votre main sur la partie inférieure du cadre du moniteur, comme le montre l'illustration ci-dessous.



- Veillez à ne pas poser les doigts ou appuyer sur la surface de l'écran lorsque vous modifiez l'inclinaison du moniteur.

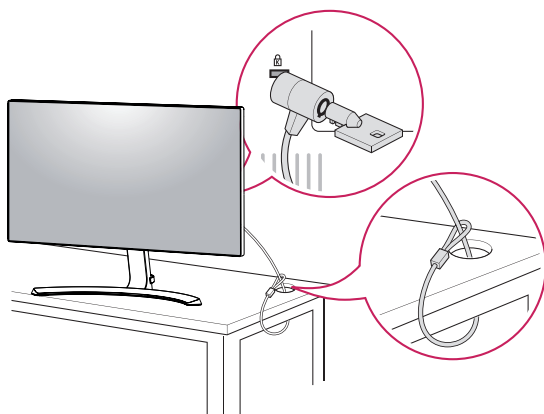


## Utilisation du verrou Kensington

Le connecteur du système de sécurité Kensington se situe à l'arrière du moniteur.

Pour plus d'informations au sujet de l'installation et de l'utilisation de ce système de sécurité, consultez le guide de l'utilisateur du verrou Kensington ou rendez-vous sur le site Web <http://www.kensington.com>.

Reliez le câble du système de sécurité Kensington au moniteur et à la table.



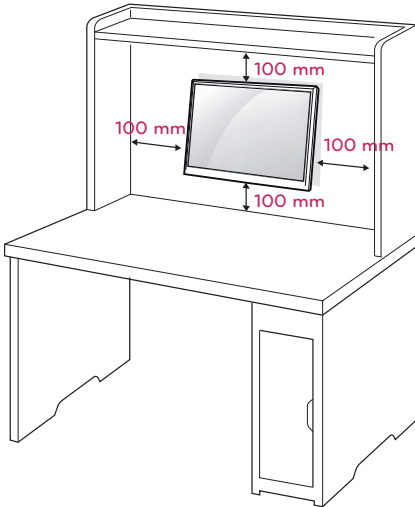
### REMARQUE

- L'utilisation du verrou Kensington est facultative. Vous pouvez vous procurer les accessoires nécessaires dans un magasin de matériel électronique.

24MP88TM  
24MP88HV  
24MP88GM

## Fixation du support mural

Afin d'assurer la ventilation du moniteur, laissez un espace de 100 mm autour du produit. Pour obtenir des instructions détaillées, contactez votre revendeur et consultez le Guide d'installation du support mural en option.

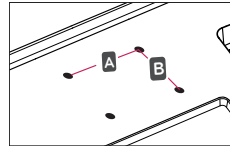


Si vous envisagez de monter le Moniteur sur un mur, fixez l'Interface de fixation murale (en option) à l'arrière du dispositif.

Si vous installez le moniteur à l'aide d'un support mural (en option), assurez-vous de bien fixer l'écran pour éviter qu'il ne tombe.

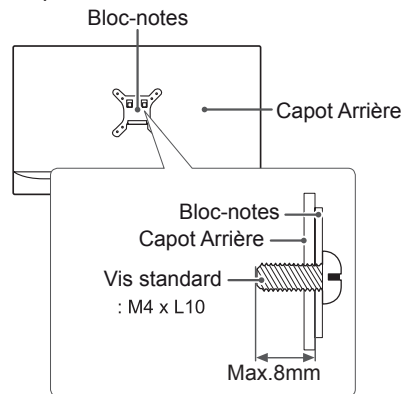
- 1 Si vous utilisez la vis plus longue que la norme, le moniteur peut être endommagé en interne.
- 2 Si vous utilisez des vis inappropriées, le produit pourrait être endommagé et chuter de la position montée. Dans ce cas, LG n'en est pas responsable.

## Mural (A x B)



### ATTENTION

- Débranchez le cordon d'alimentation, puis déplacez ou installez le moniteur. Vous éviterez ainsi tout risque d'électrocution.
- Si vous fixez le moniteur au plafond ou sur un mur oblique, le produit risque de tomber et de blesser quelqu'un.
- Fixez toujours votre moniteur à l'aide d'un support mural agréé par LG et contactez votre revendeur local ou une personne qualifiée.
- Ne serrez pas trop les vis afin de ne pas endommager le moniteur. Cela risquerait d'entraîner l'annulation de votre garantie.
- N'utilisez que des vis et des supports de fixation murale répondant à la norme VESA. La garantie ne couvre pas les dommages ou les blessures dus à une mauvaise utilisation ou à l'utilisation des accessoires non agréés.
- La longueur de la vis de la surface extérieure du capot arrière doit être inférieure à 8mm.



Modèle	24MP88HV	24MP88GM
	24MP88TM	
Mural (A x B)	75 x 75	
Vis standard	M4	
Nombre de vis	4	
Support mural (en option)	LSW 149	



### REMARQUE

- N'utilisez que les vis répondant aux spécifications de la norme VESA.
- Le kit de support mural est fourni avec un manuel d'installation et les pièces nécessaires à l'installation.
- Le support mural est livré en option. Pour en savoir plus sur les accessoires en option, contactez votre revendeur local.
- La longueur des vis dépend du modèle de support mural. Vérifiez leur longueur avant de procéder à l'installation.
- Pour obtenir plus d'informations, consultez les instructions fournies avec le support mural.

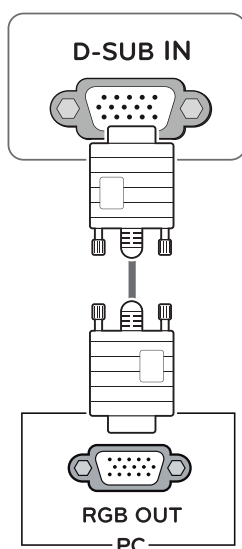
# UTILISATION DU MONITEUR

## Connexion à un PC

- Ce moniteur est compatible avec la fonction \*Plug and Play.
- \* Plug and Play : fonction permettant d'ajouter un périphérique à un ordinateur sans devoir procéder à une reconfiguration ou installer manuellement des pilotes.

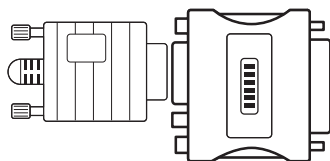
## Connexion D-SUB

Cette connexion transmet des vidéos analogiques du PC au moniteur. Connectez le PC au moniteur à l'aide du câble D-Sub 15 broches comme indiqué ci-dessous.



### REMARQUE

- Connexion avec un connecteur de câble d'entrée de signal D-SUB pour Macintosh

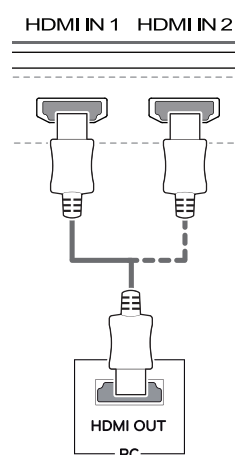


#### • Adaptateur Mac

Pour l'utilisation d'un ordinateur Macintosh (Apple), utilisez un adaptateur pour remplacer le connecteur D-SUB/VGA 15 broches haute densité (3 rangées) du câble par un connecteur 15 broches à 2 rangées.

## Connexion HDMI

Permet de transmettre les signaux vidéo et audio numériques de votre ordinateur ou d'un périphérique AV au moniteur. Connectez l'ordinateur et le périphérique AV au moniteur à l'aide d'un câble HDMI, comme illustré ci-dessous. Appuyez sur le bouton du menu, puis choisissez l'option d'entrée dans le menu d'entrée.



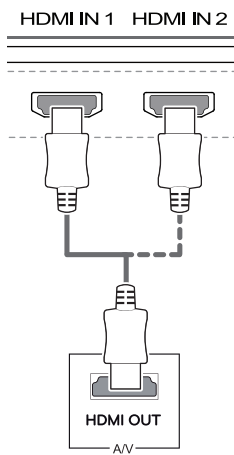
### REMARQUE

- L'utilisation d'un PC HDMI peut entraîner des problèmes de compatibilité.
- Utilisez un câble certifié sur lequel est apposé le logo HDMI. Si vous utilisez un câble non certifié HDMI, l'écran peut ne pas s'afficher ou une erreur de connexion peut survenir.
- Types de câbles HDMI recommandés
  - Câble HDMI<sup>®</sup>/TM haute vitesse
  - Câble HDMI<sup>®</sup>/TM haute vitesse avec Ethernet

## Connexion aux périphériques AV

### Connexion HDMI

Permet de transmettre les signaux vidéo et audio numériques de votre ordinateur ou d'un périphérique AV au moniteur. Connectez l'ordinateur et le périphérique AV au moniteur à l'aide d'un câble HDMI, comme illustré ci-dessous. Appuyez sur le bouton du menu, puis choisissez l'option d'entrée dans le menu d'entrée.



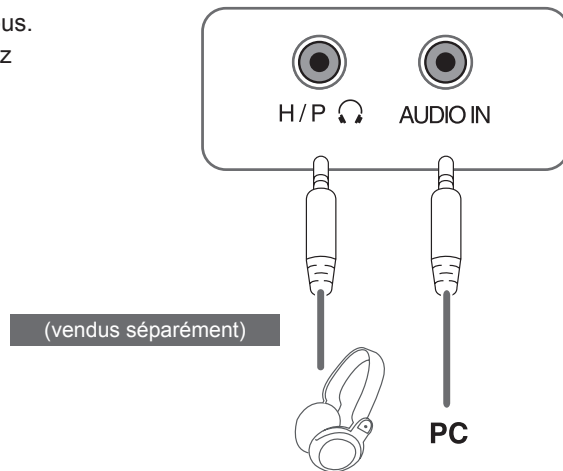
#### REMARQUE

- L'utilisation d'un PC HDMI peut entraîner des problèmes de compatibilité.
- Utilisez un câble certifié sur lequel est apposé le logo HDMI. Si vous utilisez un câble non certifié HDMI, l'écran peut ne pas s'afficher ou une erreur de connexion peut survenir.
- Types de câbles HDMI recommandés
  - Câble HDMI<sup>®</sup>/TM haute vitesse
  - Câble HDMI<sup>®</sup>/TM haute vitesse avec Ethernet

## Connexion aux périphériques externes

### Raccordement d'un casque

Connectez un périphérique au moniteur via le port pour casque. Connectez le périphérique comme dans l'illustration.

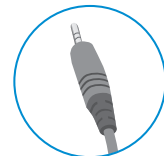


#### REMARQUE

- Les périphériques sont vendus séparément.
- L'utilisation de prises d'oreillette [Angulaires] peut provoquer des problèmes lors de la connexion d'un autre périphérique externe au moniteur. Il est donc conseillé d'utiliser des prises d'oreillette [Droites].



Angulaires



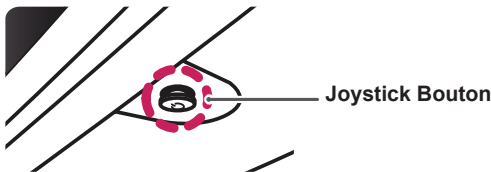
Droites

- Selon les paramètres audio de l'ordinateur et du périphérique externe, les fonctionnalités du casque et des haut-parleurs peuvent être limitées.

# PARAMÈTRES UTILISATEUR

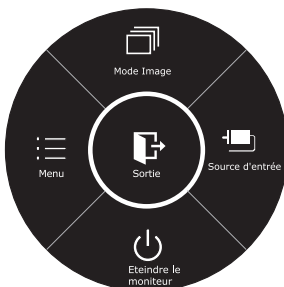
## Activation du menu principal

- 1 Appuyez sur le bouton du joystick en bas du moniteur.
- 2 Déplacez le joystick vers le haut/bas (▲/▼) et vers la gauche/droite (◀/▶) pour régler les options.
- 3 Appuyez une nouvelle fois sur le bouton du joystick pour sortir du menu principal.



Bouton	Statut du menu	Description
	Menu principal désactivé	Permet d'activer le menu principal.
	Menu principal activé	Permet de sortir du menu principal. (Maintenez le bouton enfoncé pour éteindre le moniteur : vous pouvez éteindre le moniteur de cette façon à n'importe quel moment, même lorsque l'affichage écran est activé)
	◀ Menu principal désactivé	Règle le niveau du volume du moniteur.
	◀ Menu principal activé	Permet d'accéder aux fonctions du menu.
	▶ Menu principal désactivé	Règle le niveau du volume du moniteur.
	▶ Menu principal activé	Entrez les caractéristiques d'entrée.
	▲ Menu principal désactivé	Permet d'activer le menu principal.
	▲ Menu principal activé	Entrez la caractéristique de Mode Image.
	▼ Menu principal désactivé	Permet d'activer le menu principal.
	▼ Menu principal activé	Permet d'éteindre le moniteur.

## Fonctions du menu principal.



Ⓢ Appui Long : éteindre

Menu principal	Description
Menu	Permet de configurer les paramètres de l'écran.
Mode Image	Sélectionner le mode d'image pour atteindre le meilleur effet d'affichage.
Source d'entrée	Vous pourriez opérer le changement de signaux d'entrée. <ul style="list-style-type: none"> <li>• Lorsque deux signaux d'entrée sont connectés, sélectionnez le menu d'entrée, le signal d'entrée (D-SUB/HDMI) sera changé de manière séquentielle.</li> <li>• Lorsqu'un seul signal d'entrée est connecté, il est automatiquement détecté. Le signal d'entrée par défaut est D-SUB.</li> </ul>
Eteindre le moniteur	Permet d'éteindre le moniteur.
Sortie	Permet de sortir du menu principal.

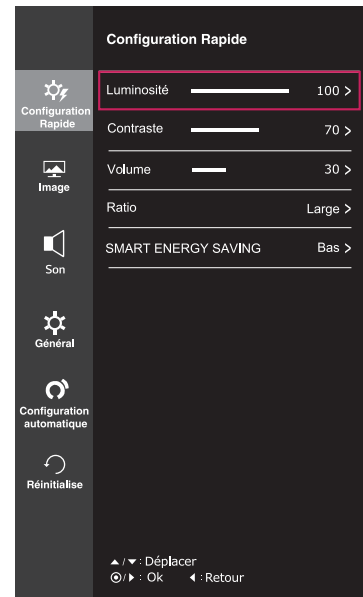


## Personnalisation des paramètres


### Paramètres du menu

#### -Configuration Rapide

- 1 Pour consulter le **menu OSD**, appuyez sur le **bouton du joystick** en bas du moniteur, puis entrez dans le **Menu**.
- 2 Sélectionnez **Configuration Rapide > Luminosité** en déplaçant le joystick.
- 3 Configurez les options en suivant les instructions affichées en bas à droite.
- 4 Pour retourner au menu supérieur ou régler d'autres éléments du menu, déplacez le joystick avec la touche ◀ ou appuyez (○ / OK) dessus.
- 5 Si vous souhaitez sortir du menu OSD, déplacez le joystick avec la touche ◀ jusqu'à ce que vous soyez sorti.



Chaque option est détaillée ci-dessous.

Menu > Configuration Rapide	Description	
<b>Luminosité</b>	Permet de régler la luminosité et le contraste de l'écran.	
<b>Contraste</b>		
<b>Volume</b>	Permet de régler le volume.	
	<div>  <b>REMARQUE</b> <ul style="list-style-type: none"> <li>• Vous pouvez activer ou désactiver le son en déplaçant le bouton du joystick avec la touche ▼ dans le menu du volume.</li> </ul> </div>	
<b>Ratio</b>	Permet de régler le format d'affichage de l'écran.	
	<b>Large</b>	Permet d'afficher la vidéo en grand écran, quelle que soit l'entrée du signal vidéo.
	<b>Original</b>	Permet d'afficher une vidéo en fonction du format d'affichage du signal vidéo d'entrée.
<b>SMART ENERGY SAVING</b>	<b>Haut</b>	SMART ENERGY SAVING permet d'économiser de l'énergie avec cette fonction d'énergie à haut rendement.
	<b>Bas</b>	SMART ENERGY SAVING permet d'économiser de l'énergie avec cette fonction d'énergie à faible efficacité.
	<b>Off</b>	Désactive la fonction SMART ENERGY SAVING.

\* **SMART ENERGY SAVING** : Économisez l'énergie en utilisant l'algorithme de compensation de la luminance.



#### REMARQUE

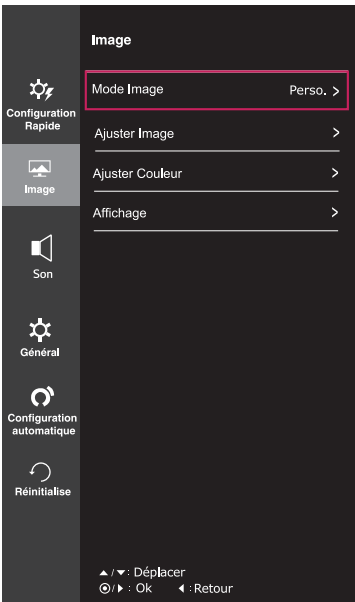
- L'affichage peut se montrer pareil pour les options Large, Original à la résolution recommandée (1920 × 1080).
- Le ratio est désactivé dans le signal interlacé.

**REMARQUE**

- La valeur des données d'économie d'énergie peut varier en fonction du panneau et des fournisseurs du panneau.
- Si vous définissez l'option SMART ENERGY SAVING sur Haut ou Bas, la luminance du moniteur diminue ou augmente d'après la source.

-Image

- 1 Pour consulter le **menu OSD**, appuyez sur le **bouton du joystick** en bas du moniteur, puis entrez dans le **Menu**.
- 2 Sélectionnez **Image** en déplaçant le joystick.
- 3 Configurez les options en suivant les instructions affichées en bas à droite.
- 4 Pour retourner au menu supérieur ou régler d'autres éléments du menu, déplacez le joystick avec la touche ◀ ou appuyez (⊙ / OK) dessus.
- 5 Si vous souhaitez sortir du menu OSD, déplacez le joystick avec la touche ◀ jusqu'à ce que vous soyez sorti.



Chaque option est décrite ci-dessous.

Menu > Image		Description
Mode Image	Perso.	Permet à l'utilisateur de régler chaque élément. Le mode Couleur du menu principal peut être réglé.
	Lecture 1	Il s'agit d'un mode dans lequel l'écran est ajustée au mieux pour le journal. Si vous souhaitez écran plus lumineux, vous pouvez régler la luminosité dans le menu OSD.
	Lecture 2	Il s'agit d'un mode dans lequel l'écran est ajustée au mieux pour la bande. Si vous souhaitez écran plus lumineux, vous pouvez régler la luminosité dans le menu OSD.
	Photo	Optimise la qualité de l'écran pour visionner des photos.
	Cinema	Permet d'optimiser l'écran pour améliorer les effets visuels d'une vidéo.
	Perception des couleurs	Ce mode est pour les utilisateurs qui ne peuvent pas distinguent entre rouge et vert. Il fait des utilisateurs avec couleur faible distinguer facilement entre les deux couleurs.
	Jeux	Permet d'optimiser l'écran pour les jeux.



REMARQUE

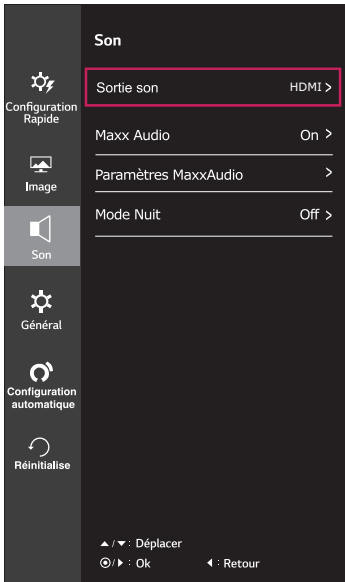
- Il est complémentaire pour les utilisateurs faibles en couleurs. Ainsi, si vous trouvez l'écran inconfortable, vous pourriez éteindre cette fonction.
- Cette fonction ne peut pas distinguer certaines couleurs pour certaines images.

Ajuster Image	SUPER RESOLUTION+	Haut	Optimiser la qualité d'image est affichée lorsque l'utilisateur veut des images cristallines. Il est efficace pour vidéo de haute qualité ou du gibier.
		Moyen	La qualité d'image optimisée est affichée lorsque l'utilisateur veut des images entre basse et haute modes de visionnage confortable. Il est efficace pour le CCU ou vidéo SD.
		Bas	La qualité d'image optimisée est affichée lorsque l'utilisateur veut des images lisses et naturels. Il est efficace pour lents photos ou des images fixes.
		Off	Sélectionnez cette option pour l'affichage de tous les jours. SUPER RESOLUTION+ est désactivé dans ce mode.
	Netteté	Permet de régler la netteté de l'écran.	
	Niveau Noir	Permet de définir le niveau de décalage (pour le mode HDMI uniquement). • <b>Décalage</b> : cette valeur sert de référence pour un signal vidéo ; il s'agit de la couleur la plus sombre que le moniteur peut afficher.	
		Haut	Maintient le taux de contraste de l'écran actuel.
		Bas	Réduit les niveaux de noirs et augmente les niveaux des blancs dans le taux de contraste de l'écran actuel.
	Temps de Réponse	Permet de définir un temps de réponse pour les images affichées en fonction de la vitesse de l'écran. Pour un environnement normal, nous vous recommandons d'utiliser le mode Normal. Pour une image en mouvement rapide, nous vous recommandons d'utiliser le mode Haut. Définir le temps de réponse sur Long peut générer des images rémanentes.	
		Haut	Définit le temps de réponse sur Long.
		Moyen	Définit le temps de réponse sur Moyen.
		Bas	Définit le temps de réponse sur Court.
		Off	Définit le temps de réponse sur Off.
	Overscan	Pour Sélectionner la gamme d'image de production pour le réglage DTV au périphérique d'entrée HDMI. (Seulement pour l'entrée HDMI.) Recommandez la fonction surbalayage pour déclencher (allumer ou mettre en marche) quand un matériel AV est relié.	
	DFC	Ajustez la luminosité automatiquement d'après l'écran.	
	Contrôle des noirs	Black Stabilizer (Contrôle des noirs) : Contrôlez le contraste des noirs pour une meilleure visibilité dans les scènes obscures. L'augmentation de la valeur de Black Stabilizer (Contrôle des noirs) éclaircit la zone de faible niveau de gris sur la surface de l'écran. (Vous pouvez facilement distinguer les objets sur les écrans de jeu sombres.) La réduction de la valeur du contrôle des noirs assombrit la zone de faible niveau de gris et augmente le contraste dynamique à l'écran.	

<b>Ajuster Couleur</b>	<b>Gamma</b>	Si la valeur gamma est plus haute, l'image devient plus noire. De même, si la valeur gamma est plus basse, l'image devient plus légère. Si vous n'avez pas besoin d'ajuster l'installation gamma, sélectionnez off(fermé).	
	<b>Températ.</b>	Permet de sélectionner la couleur de l'image par défaut. <b>Chaud</b> : permet d'ajouter du rouge à la couleur de l'écran. <b>Moyen</b> : permet de définir la couleur de l'écran à mi-chemin entre le rouge et le bleu. <b>Froid</b> : permet d'ajouter du bleu à la couleur de l'écran.	
		<b>Utilis.</b>	
		<b>Rouge Vert Bleu</b>	Vous pouvez personnaliser les couleurs de l'affichage à l'aide des options Rouge, Vert et Bleu.
	<b>Six Couleurs</b>	Répond aux exigences de l'utilisateur pour les couleurs grâce au réglage de la couleur et de la saturation des six couleurs ( <b>Rouge_Teinte, Rouge_Saturation, Vert_Teinte, Vert_Saturation, Bleu_Teinte, Bleu_Saturation, Cyan_Teinte, Cyan_Saturation, Magenta_Teinte, Magenta_Saturation, Jaune_Teinte, Jaune_Saturation</b> ) et l'enregistrement de ces paramètres.	
		*Teinte: Ajuste le ton de l'écran. *Saturation: Règle la saturation des couleurs de l'écran. Plus la valeur est faible, moins les couleurs sont saturées et lumineuses. Plus la valeur est élevée, plus les couleurs sont sombres et saturées.	
<b>Affichage</b>	<b>Réinitialise</b>	Réinitialise les paramètres de couleurs par défaut.	
	<b>Horizontal</b>	Déplacer l'image vers la gauche et vers la droite	
	<b>Vertical</b>	Déplacer l'image vers le haut et vers le bas	
	<b>Horloge</b>	Minimiser toutes les barres verticales ou raies visibles sur le fond de l'écran. La dimension horizontale de l'écran changera aussi.	
	<b>Phase</b>	Ajuster le foyer de l'affichage. Cet article vous permet de supprimer tout bruit horizontal et d'éclaircir ou aviver l'image des caractères.	

## -Son

- 1 Pour consulter le **menu OSD**, appuyez sur le **bouton du joystick** en bas du moniteur, puis entrez dans le **Menu**.
- 2 Sélectionnez **Son** en déplaçant le joystick.
- 3 Configurez les options en suivant les instructions affichées en bas à droite.
- 4 Pour retourner au menu supérieur ou régler d'autres éléments du menu, déplacez le joystick avec la touche ◀ ou appuyez (● / OK) dessus.
- 5 Si vous souhaitez sortir du menu OSD, déplacez le joystick avec la touche ◀ jusqu'à ce que vous soyez sorti.

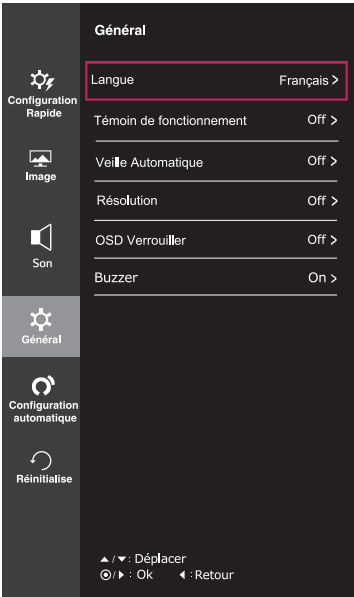


Chaque option est décrite ci-dessous.

Menu > Son		Description
Sortie son		Exportez le son d'équipement extérieur.
Maxx Audio	On	MaxxAudio® par vagues, récipiendaire d'un prix GRAMMY® technique est un ensemble d'outils de son de qualité studio pour l'expérience d'écoute supérieure.
	Off	Désactivez la fonction MaxxAudio.
Paramètres MaxxAudio	L'utilisateur peut installer la qualité de son manuellement.	
	MaxxBass	Augmentation basse.
	MaxxTreble	Augmentation triple.
	MaxxDialog	Augmentation de dialogue.
	Maxx3D	Augmentez l'effet du son de trois dimensions.
	Réinitialise	Rentrez la qualité de son au réglage initial.
Mode Nuit		Faites-vous jouir de son riche et abondant sous le volume bas.

-Général

- 1 Pour consulter le **menu OSD**, appuyez sur le **bouton du joystick** en bas du moniteur, puis entrez dans le **Menu**.
- 2 Sélectionnez **Général** en déplaçant le joystick.
- 3 Configurez les options en suivant les instructions affichées en bas à droite.
- 4 Pour retourner au menu supérieur ou régler d'autres éléments du menu, déplacez le joystick avec la touche ◀ ou appuyez (● / OK) dessus.
- 5 Si vous souhaitez sortir du menu OSD, déplacez le joystick avec la touche ◀ jusqu'à ce que vous soyez sorti.

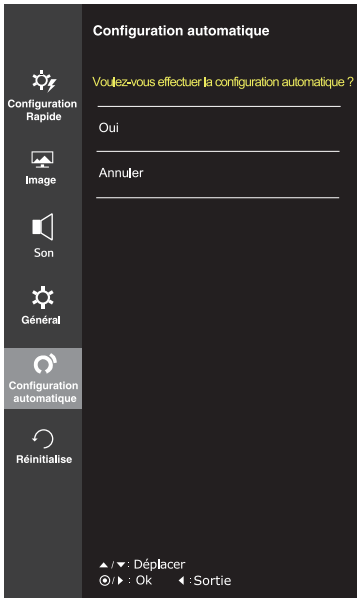


Chaque option est décrite ci-dessous.

Menu > Général	Description	
Langue	Choisir la langue dans laquelle les noms de contrôle sont affichés.	
Témoin de fonctionnement	On	Le voyant d'alimentation est automatiquement activé.
	Off	Le voyant d'alimentation est éteint.
Veille Automatique	L'écran passe automatiquement en mode de veille après une certaine période.	
Résolution	L'utilisateur peut définir la résolution souhaitée. Cette option est activée uniquement lorsque la résolution de l'écran de votre ordinateur est configurée comme suivant (pour le mode D-SUB uniquement).	
	<div><div>!</div><div>REMARQUE</div><div>Cette fonction est activée uniquement lorsque la résolution de l'écran de votre ordinateur est configurée à la suivante, sauf que la résolution de sortie de votre ordinateur soit incorrecte.</div></div>	
	1024x768, 1280x768, 1360x768, 1366x768,Off	
	1280x960, 1600x900,Off	
	1440x900, 1600x900,Off	
OSD Verrouiller	Empêche la saisie de données clés inexactes.	
	On	Touche Entrée désactivée.
	<div><div>!</div><div>REMARQUE</div><div>Toutes les fonctions, à l'exception du mode Verrouillage OSD et du bouton Quitter pour la luminosité, le contraste, le volume, les sources d'entrée et les Général, sont désactivées.</div></div>	
	Off	Touche Entrée activée.
Buzzer	Cette fonction vous fait installer le son généralisé de vibreur quand votre moniteur électrique est ouvert ou fermé.	
	On	Activez votre vibreur du moniteur
	Off	Désactivez votre vibreur du moniteur

# -Configuration automatique

- 1 Pour consulter le **menu OSD**, appuyez sur le **bouton du joystick** en bas du moniteur, puis entrez dans le **Menu**.
- 2 Sélectionnez **Configuration automatique** en déplaçant le joystick.
- 3 Configurez les options en suivant les instructions affichées en bas à droite.
- 4 Pour retourner au menu supérieur ou régler d'autres éléments du menu, déplacez le joystick avec la touche ◀ ou appuyez (● / OK) dessus.
- 5 Si vous souhaitez sortir du menu OSD, déplacez le joystick avec la touche ◀ jusqu'à ce que vous soyez sorti.



Chaque option est décrite ci-dessous.

Menu > Configuration automatique	Description
<b>Voulez-vous effectuer la configuration automatique ?</b>	
<b>Oui</b>	Appliquez Configuration Automatique pour un affichage optimal dans D-SUB.
<b>Annuler</b>	Supprimer la selection.



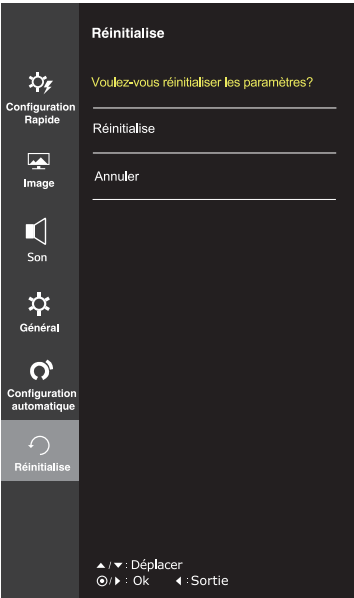
## REMARQUE

- Cette fonction sera activée uniquement dans l'entrée analogique.



## -Réinitialise

- 1 Pour consulter le **menu OSD**, appuyez sur le **bouton du joystick** en bas du moniteur, puis entrez dans le **Menu**.
- 2 Sélectionnez **Réinitialise** en déplaçant le joystick.
- 3 Configurez les options en suivant les instructions affichées en bas à droite.
- 4 Pour retourner au menu supérieur ou régler d'autres éléments du menu, déplacez le joystick avec la touche ◀ ou appuyez (● / OK) dessus.
- 5 Si vous souhaitez sortir du menu OSD, déplacez le joystick avec la touche ◀ jusqu'à ce que vous soyez sorti.

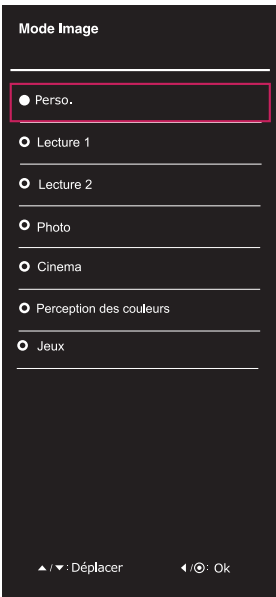


Chaque option est détaillée ci-dessous.

Menu > Réinitialise	Description
Voulez-vous réinitialiser les paramètres?	
Réinitialise	Permet de revenir aux paramètres par défaut.
Annuler	Supprimer la selection.

-Mode Image

- 1 Appuyez sur le bouton du joystick en bas du moniteur.
- 2 Allez sur **Mode Image** en déplaçant le bouton du joystick sur ▲.
- 3 Configurez les options en suivant les instructions affichées en bas à droite.



Chaque option est détaillée ci-dessous.

Bouton du joystick > Mode Image	Description	
Mode Image	Perso.	Permet à l'utilisateur de régler chaque élément. Le mode Couleur du menu principal peut être réglé.
	Lecture 1	Il s'agit d'un mode dans lequel l'écran est ajustée au mieux pour le journal. Si vous souhaitez écran plus lumineux, vous pouvez régler la luminosité dans le menu OSD.
	Lecture 2	Il s'agit d'un mode dans lequel l'écran est ajustée au mieux pour la bande. Si vous souhaitez écran plus lumineux, vous pouvez régler la luminosité dans le menu OSD.
	Photo	Optimise la qualité de l'écran pour visionner des photos.
	Cinema	Permet d'optimiser l'écran pour améliorer les effets visuels d'une vidéo.
	Perception des couleurs	Ce mode est pour les utilisateurs qui ne peuvent pas distinguent entre rouge et vert. Il fait des utilisateurs avec couleur faible distinguer facilement entre les deux couleurs.
	Jeux	Permet d'optimiser l'écran pour les jeux.

# DÉPANNAGE

**Effectuez les vérifications suivantes avant de contacter nos services.**

<b>Aucune image ne s'affiche.</b>	
Le cordon d'alimentation du moniteur est-il bien branché ?	<ul style="list-style-type: none"> <li>• Vérifiez que le cordon d'alimentation est bien branché sur la prise de courant.</li> </ul>
Le voyant d'alimentation est-il allumé ?	<ul style="list-style-type: none"> <li>• Appuyez sur le bouton Marche-Arrêt.</li> </ul>
Le voyant d'alimentation clignote-t-il ?	<ul style="list-style-type: none"> <li>• Si l'écran est en mode Gestion Alim., bougez votre souris ou appuyez sur n'importe quelle touche du clavier pour allumer l'écran.</li> <li>• Essayez d'allumer le PC.</li> </ul>
Le message « COUPURE » s'affiche-t-il à l'écran ?	<ul style="list-style-type: none"> <li>• Ce message s'affiche lorsque le signal provenant du PC (carte vidéo) est en dehors de la plage de fréquence horizontale ou verticale du moniteur. Consultez la section « Spécifications » de ce manuel pour reconfigurer l'écran.</li> </ul>
Le message « PAS DE SIGNAL » s'affiche-t-il à l'écran ?	<ul style="list-style-type: none"> <li>• Ce message apparaît lorsque le câble de signal est déconnecté ou manquant entre le PC et le moniteur. Vérifiez le câble et reconnectez-le.</li> </ul>

<b>Vous ne pouvez pas contrôler certaines fonctions dans l'OSD?</b>	
Vous ne pouvez pas contrôler certains menus dans l'OSD?	<ul style="list-style-type: none"> <li>• Vous pouvez déverrouiller les contrôles OSD à tout moment en entrant dans le menu de verrouillage de l'OSD et de changer les éléments vers désactiver.</li> </ul>

<b>L'image n'est pas correcte.</b>	
La position d'affichage n'est pas correcte.	<ul style="list-style-type: none"> <li>• Entrez dans la fonction Auto configuration (Configuration Automatique) et sélectionnez l'option " Yes "(Oui) pour ajuster automatiquement l'image affichée à la configuration idéale.</li> </ul>
Des barres ou des rayures verticales sont visibles sur le fond de l'écran.	<ul style="list-style-type: none"> <li>• Entrez dans la fonction Auto configuration (Configuration Automatique) et sélectionnez l'option " Yes "(Oui) pour ajuster automatiquement l'image affichée à la configuration idéale.</li> </ul>
Du bruit horizontal est visible sur une image ou des caractères ne s'affichent pas clairement.	<ul style="list-style-type: none"> <li>• Entrez dans la fonction Auto configuration (Configuration Automatique) et sélectionnez l'option " Yes "(Oui) pour ajuster automatiquement l'image affichée à la configuration idéale.</li> <li>• Vérifiez le Panneau de configuration ► Affichage ► Réglages et régler l'affichage à la résolution recommandée ou ajuster l'image affichée à la configuration idéale. Régler la configuration des couleurs supérieure à 24 bits (couleur vraie).</li> </ul>

**ATTENTION**

- Allez dans **Panneau de configuration ► Affichage ► Paramètres** et vérifiez si la fréquence ou la résolution ont été modifiées. Si c'est le cas, reconfigurez la carte vidéo en fonction de la résolution recommandée.
- Si la résolution recommandée (résolution optimale) n'est pas sélectionnée, les lettres peuvent apparaître floues et l'écran peut sembler plus sombre, tronqué ou déformé. Sélectionnez la résolution recommandée.
- La méthode de paramétrage peut différer d'un ordinateur ou d'un système d'exploitation à un autre. Il se peut que la carte vidéo ne prenne pas en charge la résolution mentionnée ci-dessus. Le cas échéant, contactez le fabricant de l'ordinateur ou de la carte vidéo.

**L'image n'est pas correcte.**

Les couleurs à l'écran sont monochromes ou anormal.	<ul style="list-style-type: none"> <li>• Vérifiez que le câble de signal est bien connecté. Si besoin, utilisez un tournevis pour le resserrer.</li> <li>• Assurez-vous que la carte vidéo est bien insérée dans son emplacement.</li> <li>• Définissez les paramètres de couleurs à un niveau supérieur à 24 bits (vraies couleurs). <b>Panneau de configuration ► Paramètres.</b></li> </ul>
L'écran scintille.	<ul style="list-style-type: none"> <li>• Vérifiez si l'écran est paramétré sur le mode entrelacé. Si oui, sélectionnez la résolution recommandée.</li> </ul>

**Le message « Moniteur non reconnu, moniteur Plug and Play (VESA DDC) trouvé » s'affiche-t-il ?**

Avez-vous installé le pilote d'affichage ?	<ul style="list-style-type: none"> <li>• Assurez-vous d'installer le pilote d'affichage à partir de notre site: <a href="http://www.lg.com">http://www.lg.com</a>.</li> <li>• Vérifiez que votre carte vidéo prend en charge la fonction Plug and Play.</li> </ul>
--	--

**Affichage allumée**

Si vous n'avez pas mis le timing recommandé?	<ul style="list-style-type: none"> <li>• L'affichage sera allumée si vous utilisez le timing de HDMI <b>1080i</b> 60/50 Hz, alors mettez le timing sur <b>1080P</b>, laquelle est la mode recommandée</li> </ul>
--	--

# SPÉCIFICATIONS

**24MP88HM**

<b>Afficher</b>	<b>Type d'écran</b>	Écran plat LCD à matrice active TFT Revêtement anti-reflet
	<b>Distance entre pixels</b>	0,2745 mm x 0,2745 mm (distance entre les pixels)
<b>Résolution</b>	<b>Max</b>	1920 x 1080 @ 60 Hz
	<b>Recommander</b>	VESA 1920 x 1080 @ 60 Hz
<b>Consommation électrique</b>	Mode sous tension : 21,2 W Typ. (Condition de sortie d'usine)* Mode veille (Mode attente) : ≤ 0,3 W ** Mode hors tension : ≤ 0,3 W	
<b>Alimentation</b>	19 V --- 1,6 A ou 19 V --- 1,3 A	
<b>Adaptateur ca/cc</b>	Type ADS-40SG-19-3 19032G, fabriqué par SHENZHEN HONOR ELECTRONIC ou Type ADS-40FSG-19 19032GPG-1, fabriqué par SHENZHEN HONOR ELECTRONIC ou Type ADS-40FSG-19 19032GPBR-1, fabriqué par SHENZHEN HONOR ELECTRONIC ou Type ADS-40FSG-19 19032GPI-1, fabriqué par SHENZHEN HONOR ELECTRONIC ou Type ADS-40FSG-19 19032GPCU-1, fabriqué par SHENZHEN HONOR ELECTRONIC ou Type ADS-32FSG-19 19032EPCU-1L, fabriqué par SHENZHEN HONOR ELECTRONIC ou Type LCAP21A, fabriqué par LIEN CHANG ELECTRONIC ENTERPRISE ou Type LCAP26A-A, fabriqué par LIEN CHANG ELECTRONIC ENTERPRISE ou Type LCAP26A-E, fabriqué par LIEN CHANG ELECTRONIC ENTERPRISE ou Type LCAP26A-I, fabriqué par LIEN CHANG ELECTRONIC ENTERPRISE ou Type LCAP26A-B, fabriqué par LIEN CHANG ELECTRONIC ENTERPRISE ou Type LCAP51A, fabriqué par LIEN CHANG ELECTRONIC ENTERPRISE ou Type PA-1031-23, fabriqué par Lite-On Technology Corporation	
	<b>Rendement: 19 V --- 1,7 A</b>	
	Type ADS-40SG-19-3 19025G, fabriqué par SHENZHEN HONOR ELECTRONIC ou Type ADS-40FSG-19 19025GPG-1, fabriqué par SHENZHEN HONOR ELECTRONIC ou Type ADS-40FSG-19 19025GPI-1, fabriqué par SHENZHEN HONOR ELECTRONIC ou Type ADS-25SFA-19-3 19025E, fabriqué par SHENZHEN HONOR ELECTRONIC ou Type ADS-25FSF-19 19025EPCU-1, fabriqué par SHENZHEN HONOR ELECTRONIC ou Type ADS-25FSF-19 19025EPBR-1, fabriqué par SHENZHEN HONOR ELECTRONIC ou Type ADS-25FSF-19 19025EPI-1, fabriqué par SHENZHEN HONOR ELECTRONIC ou Type ADS-25FSF-19 19025EPG-1, fabriqué par SHENZHEN HONOR ELECTRONIC ou Type ADS-25FSF-19 19025EPB-1, fabriqué par SHENZHEN HONOR ELECTRONIC ou Type AD10560LF, fabriqué par PI Electronics (H.K.) Ltd. ou Type AD2139S20, fabriqué par PI Electronics (H.K.) Ltd. ou Type AD2139620, fabriqué par PI Electronics (H.K.) Ltd.	
<b>Orateur(Locuteur) Puissance en watts</b>	<b>Rendement: 19 V --- 1,3 A</b>	
	5 W + 5 W	
<b>Dimensions (Largeur x Hauteur x Profondeur)</b>	<b>Avec support</b>	541 mm x 414,5 mm x 186,2 mm
	<b>Sans support</b>	541 mm x 313,3 mm x 46,6 mm
<b>Poids</b>	3,2 kg	
<b>Angle d'inclinaison</b>	De -2 ° à 15 °	
<b>Conditions d'utilisation conditions</b>	<b>Température de fonctionnement</b>	De 0 °C à 40 °C
	<b>Taux d'humidité de fonctionnement</b>	≤ 80 %
	<b>Température de stockage</b>	De -20 °C à 60 °C
	<b>Taux d'humidité de stockage</b>	≤ 85 %

Les spécifications produit affichées ci-dessus peuvent être modifiées sans avis préalable en cas de mise à jour des fonctions.

Le niveau de consommation d'énergie peut être différent en état de fonctionnement et le réglage du moniteur.

\* La consommation d'énergie en mode commuté est mesurée selon l'essai du standard LGE (mode blanc à plein, résolution maximale).

\*\* Le moniteur passe au Mode de Veille en quelques minutes (5 minutes au maximum).

			24MP88HM
<b>Entrée Sync.</b>	<b>Fréquence horizontale</b>	De 30 kHz à 83 kHz (Automatique)	•
	<b>Fréquence verticale</b>	De 56 Hz à 75 Hz (D-SUB)	•
		De 56 Hz à 75 Hz (HDMI)	•
	<b>Format d'entrée</b>	Sync. séparée	•
		Numérique	•
<b>Hyrja e videos</b>	<b>Signal d'entrée</b>	Connecteur D-SUB 15 broches	•
		Connecteur HDMI	•
	<b>Format d'entrée</b>	Analogique RVB (0,7 Vp-p/75 ohm)	•
		Numérique	•
<b>Plug &amp; Play</b>	DDC 2B(Analogique)		•
	DDC 2B(HDMI)		•

# SPÉCIFICATIONS

24MP88HV 24MP88GM 24MP88TM

<b>Afficher</b>	<b>Type d'écran</b>	Écran plat LCD à matrice active TFT Revêtement anti-reflet
	<b>Distance entre pixels</b>	0,2745 mm x 0,2745 mm (distance entre les pixels)
<b>Résolution</b>	<b>Max</b>	1920 x 1080 @ 60 Hz
	<b>Recommander</b>	VESA 1920 x 1080 @ 60 Hz
<b>Consommation électrique</b>	Mode sous tension : 21,2 W Typ. (Condition de sortie d'usine)* Mode veille (Mode attente) : ≤ 0,3 W ** Mode hors tension : ≤ 0,3 W	
<b>Alimentation</b>	19 V --- 1,6 A ou 19 V --- 1,3 A	
<b>Adaptateur ca/cc</b>	Type ADS-40SG-19-3 19032G, fabriqué par SHENZHEN HONOR ELECTRONIC ou Type ADS-40FSG-19 19032GPG-1, fabriqué par SHENZHEN HONOR ELECTRONIC ou Type ADS-40FSG-19 19032GPBR-1, fabriqué par SHENZHEN HONOR ELECTRONIC ou Type ADS-40FSG-19 19032GPI-1, fabriqué par SHENZHEN HONOR ELECTRONIC ou Type ADS-40FSG-19 19032GPCU-1, fabriqué par SHENZHEN HONOR ELECTRONIC ou Type ADS-32FSG-19 19032EPCU-1L, fabriqué par SHENZHEN HONOR ELECTRONIC ou Type LCAP21A, fabriqué par LIEN CHANG ELECTRONIC ENTERPRISE ou Type LCAP26A-A, fabriqué par LIEN CHANG ELECTRONIC ENTERPRISE ou Type LCAP26A-E, fabriqué par LIEN CHANG ELECTRONIC ENTERPRISE ou Type LCAP26A-I, fabriqué par LIEN CHANG ELECTRONIC ENTERPRISE ou Type LCAP26A-B, fabriqué par LIEN CHANG ELECTRONIC ENTERPRISE ou Type LCAP51A, fabriqué par LIEN CHANG ELECTRONIC ENTERPRISE ou Type PA-1031-23, fabriqué par Lite-On Technology Corporation	
	<b>Rendement: 19 V --- 1,7 A</b>	
	Type ADS-40SG-19-3 19025G, fabriqué par SHENZHEN HONOR ELECTRONIC ou Type ADS-40FSG-19 19025GPG-1, fabriqué par SHENZHEN HONOR ELECTRONIC ou Type ADS-40FSG-19 19025GPI-1, fabriqué par SHENZHEN HONOR ELECTRONIC ou Type ADS-25SFA-19-3 19025E, fabriqué par SHENZHEN HONOR ELECTRONIC ou Type ADS-25FSF-19 19025EPCU-1, fabriqué par SHENZHEN HONOR ELECTRONIC ou Type ADS-25FSF-19 19025EPBR-1, fabriqué par SHENZHEN HONOR ELECTRONIC ou Type ADS-25FSF-19 19025EPI-1, fabriqué par SHENZHEN HONOR ELECTRONIC ou Type ADS-25FSF-19 19025EPG-1, fabriqué par SHENZHEN HONOR ELECTRONIC ou Type ADS-25FSF-19 19025EPB-1, fabriqué par SHENZHEN HONOR ELECTRONIC ou Type AD10560LF, fabriqué par PI Electronics (H.K.) Ltd. ou Type AD2139S20, fabriqué par PI Electronics (H.K.) Ltd. ou Type AD2139620, fabriqué par PI Electronics (H.K.) Ltd.	
<b>Orateur(Locuteur) Puissance en watts</b>	<b>Rendement: 19 V --- 1,3 A</b>	
	5 W + 5 W	
<b>Dimensions (Largeur x Hauteur x Profondeur)</b>	<b>Avec support</b>	541 mm x 414,5 mm x 186,2 mm
	<b>Sans support</b>	541 mm x 313,3 mm x 46,6 mm
<b>Poids</b>	3,3 kg	
<b>Angle d'inclinaison</b>	De -2 ° à 15 °	
<b>Conditions d'utilisation conditions</b>	<b>Température de fonctionnement</b>	De 0 °C à 40 °C
	<b>Taux d'humidité de fonctionnement</b>	≤ 80 %
	<b>Température de stockage</b>	De -20 °C à 60 °C
	<b>Taux d'humidité de stockage</b>	≤ 85 %

Les spécifications produit affichées ci-dessus peuvent être modifiées sans avis préalable en cas de mise à jour des fonctions.

Le niveau de consommation d'énergie peut être différent en état de fonctionnement et le réglage du moniteur.

\* La consommation d'énergie en mode commuté est mesurée selon l'essai du standard LGE (mode blanc à plein, résolution maximale).

\*\* Le moniteur passe au Mode de Veille en quelques minutes (5 minutes au maximum).

			24MP88HV	24MP88GM	24MP88TM
<b>Entrée Sync.</b>	<b>Fréquence horizontale</b>	De 30 kHz à 83 kHz (Automatique)	•	•	•
	<b>Fréquence verticale</b>	De 56 Hz à 75 Hz (D-SUB)	•	•	•
		De 56 Hz à 75 Hz (HDMI)	•	•	•
	<b>Format d'entrée</b>	Sync. séparée	•	•	•
		Numérique	•	•	•
<b>Hyrja e videos</b>	<b>Signal d'entrée</b>	Connecteur D-SUB 15 broches	•	•	•
		Connecteur HDMI	•	•	•
	<b>Format d'entrée</b>	Analogique RVB (0,7 Vp-p/75 ohm)	•	•	•
		Numérique	•	•	•
<b>Plug &amp; Play</b>	DDC 2B(Analogique)		•	•	•
	DDC 2B(HDMI)		•	•	•



Mode prédéfinis (Résolution)

REGLAGE D-SUB/HDMI PC

Modes d'affichage (Résolution)	Fréquence horizontale (kHz)	Fréquence verticale (Hz)	Polarité (H/V)	
720 x 400	31,468	70	-/+	
640 x 480	31,469	60	-/-	
640 x 480	37,500	75	-/-	
800 x 600	37,879	60	+/+	
800 x 600	46,875	75	+/+	
1024 x 768	48,363	60	-/-	
1024 x 768	60,023	75	+/+	
1152 x 864	67,500	75	+/+	
1280 x 1024	63,981	60	+/+	
1280 x 1024	79,976	75	+/+	
1680 x 1050	65,290	60	-/+	
1920 x 1080	67,500	60	+/+	Mode recommandé

Durée HDMI (vidéo)

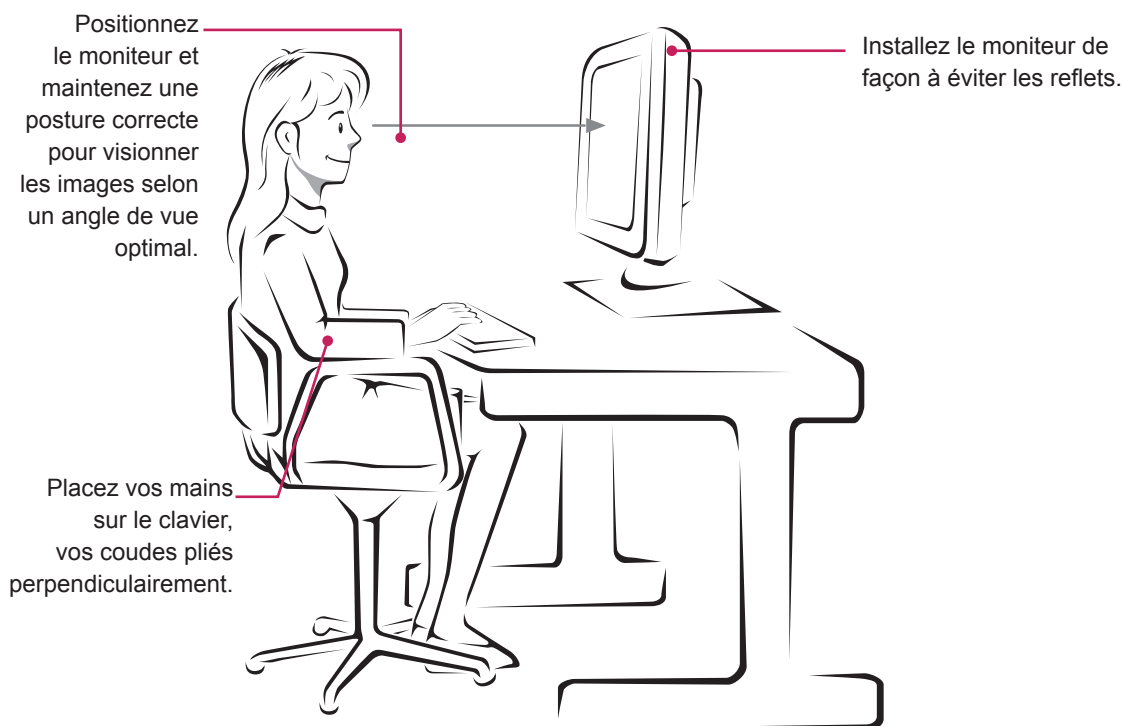
mode de soutien de l'usine (mode pré réglé)	Fréquence horizontale (kHz)	Fréquence verticale (Hz)	HDMI
480P	31,50	60	O
576P	31,25	50	O
720P	37,50	50	O
720P	45,00	60	O
1080P	56,25	50	O
1080P	67,50	60	O Mode recommandé

Voyant

Mode	Couleur voyant
Mode sous tension	blanc
Mode veille (Mode attente)	clignotant Blanc
Mode hors tension	Désactivé

# POSTURE À ADOPTER

## Posture correcte à adopter pour utiliser le moniteur.





Lisez les consignes de sécurité avant d'utiliser le produit.

Le modèle et le numéro de série du produit se trouvent au dos et sur un côté du produit.

Enregistrez-les ci-dessous dans le cas où vous avez besoin du service.

MODÈLE \_\_\_\_\_

NUMÉRO DE SÉRIE \_\_\_\_\_