



لتقديم الاقتراحات أو الآراء
أو الشكاوى، يرجى الاتصال
على الرقم 800 54 في الإمارات العربية المتحدة
0800 545454 في جنوب أفريقيا
080 100 54 54 في المغرب
19960 في مصر
021 36 54 54 في الجزائر
في البلدان الأخرى، يرجى الاتصال
بالوكيل المحلي أو زيارة الموقع
<http://www.lg.com>

يوجد اسم طراز التلفزيون ورقمه التسلسلي بالجزء الخلفي من
التلفزيون
قم بتدوينهما في حالة احتياجك إلى أي خدمة في المستقبل.

الطراز _____
الرقم التسلسلي _____

تحذير!

لا تضع أبدًا تلفازًا في موقع غير ثابت. فقد يسقط التلفاز ويتسبب في إصابة جسدية خطيرة أو الوفاة. يمكن تفادي الكثير من الإصابات، خاصة إصابات الأطفال، عن طريق اتخاذ احتياطات بسيطة مثل:

- استخدام الخزانات أو الحاملات التي توصي بها الجهة المصنعة للتلفاز.
 - استخدام قطع الأثاث التي يمكنها تحمل وزن التلفاز بشكل آمن فقط.
 - الحرص على وضع التلفاز في موضع لا يتجاوز فيه طرف قطعة الأثاث.
 - عدم وضع التلفاز على قطع أثاث طويلة (على سبيل المثال، خزانات أو خزانات كُتب) من دون تثبيت قطع الأثاث والتلفاز على دعامة مناسبة.
 - لا تضع التلفاز على قطعة قماش أو موادًا أخرى يمكنها أن تفصل بين التلفاز وقطعة الأثاث.
 - توعية الأطفال حول مخاطر تسلق قطع الأثاث للوصول إلى التلفاز أو عناصر التحكم الخاصة به.
- إذا بقي التلفاز لديك وتم نقله، يجب تطبيق الاعتبارات نفسها الواردة أعلاه.

الرموز

يشير هذا الرمز إلى التيار المتردد (AC).	~
يشير هذا الرمز إلى التيار المستمر (DC).	==
يشير هذا الرمز إلى الأجهزة من الفئة II.	□
يشير هذا الرمز إلى الاستعداد.	⏻
يشير هذا الرمز إلى "تشغيل" (الطاقة).	
يشير هذا الرمز إلى الفولتية الخطرة.	⚡

(الأردن فقط)

WEEE

التخلص من الجهاز الخاص بك.

الرمز الذي يشير إلى مجموعة منفصلة من المعدات الإلكترونية والكهربائية هو عبارة عن صندوق قمامة بعجلات ومشطوب.



معلومات حول إشعار البرامج المفتوحة المصدر

للحصول على التعليمات البرمجية المصدر بموجب GPL و LGPL و MPL و تراخيص مفتوحة المصدر أخرى يتضمنها هذا المنتج، يرجى زيارة الموقع <http://opensource.lge.com>. بالإضافة إلى التعليمات البرمجية المصدر، تتوفر كل أحكام الترخيص وإشعارات إخلاء المسؤولية وإشعارات حقوق النشر للتنزيل. ستوفر LG Electronics أيضاً التعليمات البرمجية المفتوحة المصدر على قرص CD-ROM مقابل رسم يغطي تكلفة القيام بهذا التوزيع (مثل تكلفة وسائل النقل والشحن والتسليم) بناءً على طلب يُرسل عبر البريد الإلكتروني إلى opensource@lge.com. إن هذا العرض سار لفترة ثلاث سنوات بعد عملية الشحن الأخيرة لهذا المنتج. يتوفر هذا العرض لأي شخص يتلقى هذه المعلومات.

التراخيص

قد تختلف التراخيص المدعومة وفقاً للطراز.



مصطلحا HDMI و HDMI High-Definition Multimedia Interface وشعار HDMI علامات تجارية أو علامات تجارية مسجلة لشركة HDMI Licensing Administrator, Inc. في الولايات المتحدة الأمريكية ودول أخرى.

(طراز LK51*T*, LK52*T*, LK53*T*, LK55*T* فقط)
لبراءات اختراع DTS، يرجى مراجعة الموقع <http://patents.dts.com>. تم تصنيعه بموجب ترخيص من DTS Licensing Limited. إن DTS و Symbol و DTS و Symbol معاً و DTS Channel 2.0 و DTS Digital Out+2.0 و DTS Virtual:X و DTS-HD هي علامات تجارية مسجلة أو علامات تجارية لشركة DTS, Inc. في الولايات المتحدة و/أو بلدان أخرى. © DTS, Inc. كافة الحقوق محفوظة.

تم التصنيع بموجب ترخيص من معامل Dolby. إن Dolby Atmos, Dolby Audio, Dolby Vision, Dolby و رمز D المزدوج تمثل علامات تجارية لمعامل Dolby.

معلومات توصيل منفذ المكون

P _R	P _B	Y	منافذ المكونات على التلفاز
----------------	----------------	---	----------------------------

P _R	P _B	Y	منافذ إخراج الفيديو على مشغل أقراص DVD
R-Y	B-Y	Y	
Cr	Cb	Y	
Pr	Pb	Y	

المكون	الإشارة
O	480i / 576i
O	480p / 576p
O	720p / 1080i
O (فقط 50 هرتز / 60 هرتز)	1080p

الوضع المدعوم HDMI-DTV

التردد الرأسي (هرتز)	التردد الأفقي (كيلوهرتز)	الدقة
59.94 60.00	31.46 31.50	480 × 640
59.94 60.00	31.47 31.50	480 × 720
50.00	31.25	576 × 720
50.00 60.00 59.94	37.50 45.00 44.96	720 × 1280
50.00 60.00 59.94 50.00 60.00 59.94 24.00 23.97 30.00 29.97	28.12 33.75 33.72 56.25 67.50 67.43 27.00 26.97 33.75 33.71	1080 × 1920

الوضع المدعوم HDMI-PC

استخدم HDMI IN 1 من أجل وضع PC

التردد الرأسي (هرتز)	التردد الأفقي (كيلوهرتز)	الدقة
70.09	31.46	350 × 640
70.08	31.46	400 × 720
59.94	31.46	480 × 640
60.31	37.87	600 × 800
60.00	48.36	768 × 1024
60.05	54.34	864 × 1152
60.01	47.71	768 × 1360
60.02	63.98	1024 ¹ × 1280
60.00	67.50	1080 ¹ × 1920

1 ما عدا 32LK55*، 32LK53*، 32LK52*، 32LK51*

مواصفات البث		
تلفاز رقمي (وفقاً للبلد والطرز)	التلفاز التناظري (وفقاً للبلد)	
DVB-T/T2 ¹ DVB-C DVB-S/S2	،PAL B/G ،PAL B/B ،PAL-I ،PAL D/K ،SECAM D/K ،SECAM B/G NTSC-M	نظام التلفاز
Ku-Band ،C-Band ،UHF ،VHF	CATV ،UHF ،VHF	تغطية البرامج
DVB-T/T2 والتلفاز التناظري : 2000 DVB-S/S2 : 6000		أقصى عدد من البرامج القابلة للتخزين
Ω 75 (أوم)		معاوقة الهوائي الخارجي

1 الطرازات التي تدعم DVB-T2 فقط.

محول التيار المتردد/المستمر	
43/49LK51*، 32LK526*، 43/49LK52*	32LK51*، 32LK520*
جهة التصنيع : ليان تشانغ الطرز : LCAP40 جهة التصنيع : APD الطرز : DA-65F19 جهة التصنيع : شركة Chicony الطرز : A16-065N4A	جهة التصنيع : ليان تشانغ الطرز : LCAP45 جهة التصنيع : APD الطرز : DA-48G19 جهة التصنيع : شركة Chicony الطرز : A16-048N2A
الإدخال : التيار المتردد بقوة من 100 إلى 240 فولت وبتردد 60/50 هرتز تقريباً الإخراج : تيار مستمر 19 فولت --- 3.42 أمبير	الإدخال : التيار المتردد بقوة من 100 إلى 240 فولت وبتردد 60/50 هرتز تقريباً الإخراج : تيار مستمر 19 فولت --- 2.53 أمبير

ظروف بيئة التشغيل	
من 0 إلى 40 درجة مئوية	درجة حرارة التشغيل
أقل من 80 %	نسبة رطوبة التشغيل
من 20- إلى 60 درجة مئوية	درجة حرارة التخزين
أقل من 85 %	نسبة الرطوبة في مكان التخزين

- تُحدّد معلومات الطاقة المقدّمة مع المنتج وفقاً للوائح البلد. (وفقاً للبلد)
- يُقاس استهلاك الطاقة تبعاً للجنة الكهربائية التقنية الدولية (IEC 62087).
- قد يختلف استهلاك الطاقة الفعلي تبعاً لعوامل مثل نوع محتوى الفيديو المعروض وإعدادات التلفاز.

للاطلاع على دليل الويب

للحصول على معلومات "دليل المستخدم" بالتفصيل، يرجى زيارة www.lg.com.

استكشاف الأخطاء وإصلاحها

يتعذر التحكم في التلفاز باستخدام الريموت.

- افحص مستشعر الريموت على المنتج وحاول مجدداً.
- تحقق من عدم وجود أي عائق بين المنتج والريموت.
- تحقق ما إذا كانت البطاريات لا تزال تعمل وما إذا كانت متبنة على نحو صحيح (+ إلى +، - إلى -).
- لم يُنتج أي صورة عرض أو أي صوت.

• تحقق ما إذا المنتج يعمل.

- تحقق ما إذا كان سلك الطاقة متصلاً بمقبس حائطي.
- تحقق ما إذا كان هناك مشكلة في المقبس الحائطي من خلال توصيل منتجات أخرى.
- يتوقف تشغيل التلفاز فجأة.

- تحقق من إعدادات التحكم في الطاقة. قد يُقطع الإمداد بالطاقة.
- تحقق من تنشيط خاصية الغلق التلقائي في الإعدادات المتعلقة بالوقت.

- في حالة عدم وجود إشارة أثناء تشغيل الجهاز، سيتوقف تشغيل الجهاز تلقائيًا بعد مرور ١٥ دقيقة دون وجود إشارة.
- عند الاتصال بالكمبيوتر الشخصي (HDMI)، لا يُكشف عن أي إشارة.

- شغل التلفاز أو أوقف تشغيله باستخدام جهاز التحكم عن بُعد.
- أعد توصيل كابل HDMI.
- أعد تشغيل الكمبيوتر الشخصي مع تشغيل التلفاز.

عرض غير طبيعي

- إذا كان ملمس المنتج بارداً، فقد تنشأ "ومضة" صغيرة عند تشغيله. يُعد ذلك طبيعياً، لا يوجد خطأ في المنتج.
- تُعد هذه اللوحة منتجاً متقدماً يحتوي على الملايين من وحدات البكسل. قد ترى نقاطاً سوداء صغيرة و/أو نقاطاً ملونة بألوان زاهية (أحمر أو أزرق أو أخضر) على حجم جزء واحد في المليون على الشاشة. لا يشير ذلك إلى خلل ولا يؤثر في أداء المنتج ودقته. تحدث هذه الظاهرة أيضاً مع منتجات الغير ولا تخضع للاستبدال أو استعادة الأموال.
- قد يختلف لون اللوحة ويريقها حسب الموقع الذي تنتظر منه (يسار/يمين/أعلى/أسفل).
- تحدث هذه الظاهرة تبعاً لخصائص اللوحة. لا تتعلق بأداء المنتج، ولا تُعد خطأ.
- قد يؤدي عرض صورة ثابتة لفترة طويلة إلى التصاق الصورة. تجنب عرض صورة ثابتة على شاشة التلفاز لمدة طويلة.

الأصوات الصادرة

- صوت "تكسير": يعود سبب الصوت الصادر عند مشاهدة التلفاز أو إيقاف تشغيله إلى التقلص الحراري للبلستيك بفعل الحرارة والرطوبة. هذا الصوت شائع في المنتجات التي يكون فيها تغيير الشكل بفعل الحرارة ضرورياً.
- طنين الدائرة الكهربائية/طنين الشاشة: يصدر صوت خافت من دائرة التبديل ذات السرعة العالية، والتي تمتد المنتج بقوة تيار عالية لتشغيله. ويختلف ذلك بحسب المنتج. لا يؤثر هذا الصوت على أداء المنتج وموثوقيته.

• الحد الأقصى لمعدل نقل البيانات: ٢٠ ميجابايت في الثانية

(Mbps)

• تنسيقات الغناوين الفرعية المدعومة الخارجية: *.sub, *.srt, *.smi, (2.0/1.0 SubViewer, MicroDVD), *.txt, *.ssa, *.ass, (PowerDivX), *.psb, (TMplayer)

تنسيقات الفيديو المدعومة

• الحد الأقصى: 1080 × 1920 بدقة 30p (Motion JPEG)
640 × 480 بدقة 30p فقط

الامتداد	برنامج فك التشفير	
*.asf *.wmv	الفيديو الصوت	H.264/AVC, Xvid, MPEG-4 Part2 VC1 (WMV3, WVC1), WMA9(Pro), WMA Standard AC3, AAC, MP3
*.avi	الفيديو الصوت	Xvid, MPEG-4 Part2, MPEG-2 H.264/AVC, ADPCM, LPCM, HE-AAC -1 Layer II, MPEG-1 Layer I III (MP3), Dolby Digital, MPEG DTS, MPEG-1 Layer
*.trp, *.ts *.mts, *.tp *.m2ts	الفيديو الصوت	H.265/HEVC, MPEG-2, H.264/AVC, MPEG-1 Layer II, MPEG-1 Layer I Dolby, MPEG-1 Layer III (MP3), AAC, Dolby Digital Plus, Digital DTS, HE-AAC
*.vob	الفيديو الصوت	MPEG-2, MPEG-1 MPEG-1 Layer I, Dolby Digital DVD-LPCM, MPEG-1 Layer II
*.mp4 *.m4v *.mov	الفيديو الصوت	Xvid, MPEG-4 Part2, MPEG-2 H.264/AVC, MPEG-1 Layer III (MP3), AAC DTS
*.mkv	الفيديو الصوت	Xvid, MPEG-4 Part2, MPEG-2 H.264/AVC, Dolby Digital, HE-AAC, MPEG-1 Layer III (MP3), DTS, LPCM
motion JPEG	الفيديو الصوت	MJPEG, ADPCM, LPCM
*.mpg *.mpeg *.mpe	الفيديو الصوت	MPEG-2, MPEG-1 MPEG-1, MPEG-1 Layer I LPCM, Dolby Digital, Layer II
*.dat	الفيديو الصوت	MPEG-2, MPEG-1 MP2
*.flv	الفيديو الصوت	H.264/AVC, Sorenson H.263 HE-AAC, AAC, MP3
*.3gp	الفيديو الصوت	MPEG-4 Part2, H.264/AVC AMR(NB/WB), AAC
*.rm² *.rmvb²	الفيديو الصوت	RV40, RV30 RA6(Cook), HE-AAC, AAC

1 بحسب الطراز

2 بحسب البلد

تنسيق الملف	العنصر	المعلومات
MP3	معدل البت تردد العينة الدعم	32 كيلوبت في الثانية ~ 320 كيلوبت في الثانية 16 كيلو هرتز ~ 48 كيلو هرتز MPEG-1, MPEG-2, Layer3
AAC	معدل البت تردد العينة الدعم	تنسيق حر 8 كيلو هرتز ~ 48 كيلو هرتز ADTS, ADIF
M4A	معدل البت تردد العينة الدعم	تنسيق حر 8 كيلو هرتز ~ 48 كيلو هرتز MPEG-4
WAV	معدل البت تردد العينة الدعم	64 كيلوبت في الثانية ~ 1.5 ميجابايت في الثانية 8 كيلو هرتز ~ 48 كيلو هرتز LPCM
WMA	معدل البت تردد العينة الدعم	8 بت / 16 بت / 24 بت 128 كيلوبت في الثانية ~ 320 كيلوبت في الثانية 8 كيلو هرتز ~ 48 كيلو هرتز Standard WMA9, WMA8, WMA7
WMA 10 Pro	معدل البت تردد العينة الدعم	~ 768 كيلوبت في الثانية M0: ما يصل إلى قناتين بتردد 48 كيلو هرتز (باستثناء وضع LBR), M1: ما يصل إلى 5.1 قناة بتردد 48 كيلو هرتز, M2: ما يصل إلى 5.1 قناة بتردد 96 كيلو هرتز WMA 10 Pro
OGG	معدل البت تردد العينة الدعم	تنسيق حر 8 كيلو هرتز ~ 48 كيلو هرتز OGG Vorbis

تنسيقات الصور المدعومة

تنسيق الملف	العنصر	الدقة
jpeg jpg jpe	نوع الملف المتوفر	SOF0: الخط الأساسي SOF1: متوالي ممتد SOF2: تقديم
jpeg jpg jpe	حجم الصورة	الحد الأدنى: 64 × 64 (الارتفاع) الحد الأقصى (النوع العادي): 15360 × 8640 (الارتفاع) الحد الأقصى (النوع التقديمي): 1920 × 1440 (الارتفاع)
BMP	حجم الصورة	الحد الأدنى: 64 × 64 (الارتفاع) الحد الأقصى: 9600 × 6400 (الارتفاع)
PNG	نوع الملف المتوفر	مشارك, غير مشترك
PNG	حجم الصورة	الحد الأدنى: 64 × 64 (الارتفاع) الحد الأقصى (مشاركة): 1200 × 800 (الارتفاع) الحد الأقصى (غير مشاركة): 9600 × 6400 (الارتفاع)

* قد تكون ملفات ذات صيغة BMP و PNG أبطأ في العرض من ملفات ذات صيغة JPEG.

- حدد محرك الأقراص الثابتة USB HDD من  (الصفحة الرئيسية) ← المداخل ثم حدد زر إخراج لفصل جهاز تخزين محرك الأقراص الثابتة USB HDD.
- عندما ترى رسالة تُفيد بأنه تم إزالة جهاز USB، فافصله من التلفاز.
- بمجرد تحديد جهاز USB للإزالة، فلا يُمكن قراءته بعد الآن. قم بإزالة جهاز تخزين USB ومن ثم أعد توصيله.

استخدام جهاز تخزين USB - تحذير

- قد لا يعمل جهاز تخزين USB إذا كان يتضمن برنامج تعريف تلقائي مدمجًا أو يستخدم برنامج التشغيل الخاص به.
- ربما لا تعمل بعض أجهزة تخزين USB أو ربما تعمل بصورة غير صحيحة.
- استخدم أجهزة تخزين USB تم تنسيقها بنظام ملفات Windows FAT32 أو NTFS فقط.
- بالنسبة إلى محركات الأقراص الثابتة USB، يُوصى باستخدام أجهزة ذات فولتية مقدرّة بأقل من 5 فولت وتيار مقدر بأقل من 500 مللي أمبير.
- يُوصى باستخدام بطاقات ذاكرة USB سعة 32 جيجابايت أو أقل ومحركات الأقراص الثابتة USB سعة 2 تيرابايت أو أقل.
- إذا لم يعمل محرك القرص الثابت USB المزود بوظيفة توفير الطاقة بصورة جيدة، فأوقف التشغيل وأعد التشغيل. لمزيد من المعلومات، راجع دليل المستخدم الخاص بمحرك القرص الثابت USB.
- يُمكن أن تُلغى البيانات الموجودة في جهاز تخزين USB، لذلك تأكد من نسخ الملفات المهمة احتياطيًا إلى الأجهزة الأخرى. تقع مسؤولية صيانة البيانات على عاتق المستخدم، ولا تتحمل شركة التصنيع مسؤولية فقدان البيانات.

- التشغيل المباشر: يُشغل جهاز الوسائط المتعددة على التلفاز بصورة فورية.
- التحكم بالأجهزة باستخدام ريموت التحكم الخاص بالتلفاز: لإدارة جهاز الوسائط المتعددة باستخدام ريموت التحكم الخاص بالتلفاز.
- إيقاف التشغيل الرئيسي: إذا قمت بضبط مزامنة التشغيل التلقائي على وضع التشغيل في إعدادات SIMPLINK وإيقاف تشغيل التلفازك، فسيتم إيقاف تشغيل الأجهزة المتصلة بالتلفازك عبر SIMPLINK.
- التشغيل الرئيسي: إذا قمت بضبط مزامنة التشغيل التلقائي على وضع التشغيل في إعدادات SIMPLINK، فسيؤدي تشغيل جهاز متصل بـ SIMPLINK إلى تشغيل التلفاز. (قد يختلف الإجراء حسب الجهاز المتصل).
- مكبر الصوت: [حسب الطراز]
يُحدد مكبر الصوت إما على وحدة المسرح المنزلي أو التلفاز.

لتعيين كلمة المرور

⚙️ (الإعدادات) ← السلامة ← تعيين كلمة مرور

- لتعيين كلمة مرور التلفاز أو تغييرها.
- يتم تعيين كلمة المرور الأولية إلى "0000".

للمعودة إلى إعادة الضبط على الإعدادات الأولية

⚙️ (الإعدادات) ← عام ← إعادة الضبط على الإعدادات الأولية

- تُحذف كل المعلومات المخزنة ويتم إعادة تعيين إعدادات التلفاز.
- يتوقف الجهاز عن التشغيل ويتم إعادة تشغيله تلقائيًا ويتم إعادة تعيين كل الإعدادات كلها.
- عندما يكون قفل النظام قيد التشغيل، تظهر نافذة منبثقة وتطلب إدخال كلمة المرور.
- لا توقف التشغيل أثناء عملية التهيئة.

لاستخدام خرج صوت رقمي

⚙️ (الإعدادات) ← الصوت ← خرج الصوت ← مكبر الصوت الداخلي بالتلفاز + خرج الصوت (بصري) ← خرج صوت رقمي [حسب الطراز]
لإعداد خرج صوت رقمي.

العنصر	إدخال الصوت	إخراج الصوت الرقمي
تلقائي	MPEG	PCM
	Dolby Digital	Dolby Digital
	Dolby Digital Plus	Dolby Digital
	HE-AAC	Dolby Digital
PCM	الكل	PCM

• صوت DTV المدعوم: Dolby•Dolby Digital•MPEG HE-AAC•Digital Plus

لمزامنة الصوت والفيديو

⚙️ (الإعدادات) ← الصوت ← ضبط تزامن AV

[حسب الطراز]

لمزامنة الفيديو والصوت مباشرةً عندما لا يتطابقان. إذا قمت بتعيين **ضبط تزامن AV** على تشغيل، فيمكنك ضبط إخراج الصوت (مكبرات صوت التلفاز أو مكبر صوت خارجي) إلى صورة الشاشة.
• إذا حددت **Bypass**، يتم إخراج إشارات البث أو الصوت من الأجهزة الخارجية من دون أي تأخير في الصوت. قد يتم إخراج الصوت قبل الفيديو بسبب الوقت الذي يستغرقه التلفاز لمعالجة إدخال الفيديو.

استخدام Music Catch

(حسب الطراز)

هي وظيفة يمكنك استخدامها لتسجيل الموسيقى من التلفاز في أي وقت.

- 1 قم بتوصيل جهاز تخزين USB بمنفذ USB على الجهة الجانبية أو الخلفية من التلفاز.
 - 2 أثناء مشاهدة البث المباشر، اضغط على الزر **OK**.
 - 3 اضغط على الزر **بدء تسجيل الموسيقى** في الزاوية اليمنى من الشاشة.
 - 4 إذا كنت ترغب في إيقاف تسجيل الموسيقى، فاضغط على زر **إيقاف تسجيل الموسيقى**.
- إذا لم توجد مساحة متبقية كافية على جهاز تخزين USB، فقد لا تعمل وظيفة **Music Catch** بصورة صحيحة. لاستخدام وظيفة **Music Catch**، تحتاج إلى جهاز تخزين USB تبلغ مساحته الفارغة 100 ميجابايت على الأقل.
 - يمكن عرض الملفات المخزنة في **وسائطي** ← مجلد "Music Catch"، كما يمكنك فتحها على جهاز الكمبيوتر أو الأجهزة المحمولة.
 - يتم تخزين الملفات المسجلة بتنسيق **wav**.
 - إذا قمت بتعديل التطبيقات أو الإدخال أثناء التسجيل، فسيتم وقف التسجيل تلقائيًا وسيتم حفظ الملفات المسجلة.
 - بفضل وظيفة **Music Catch**، يمكنك تشغيل موسيقى لمدة تصل إلى ساعتين.
 - إذا تمت إزالة جهاز تخزين USB بالقوة أثناء تسجيل الموسيقى، فلن يكتمل تسجيل الموسيقى بصورة صحيحة.
- ## لاستخدام SIMPLINK
- [حسب الطراز]
- تمتلك ميزة **SIMPLINK** من التحكم في العديد من أجهزة الوسائط المتعددة وإدارتها بصورة مناسبة عبر قائمة **SIMPLINK**.
- 1 قم بتوصيل طرف إدخال **HDMI IN** الخاص بالتلفاز وطرف إخراج **HDMI** الخاص بجهاز **SIMPLINK** باستخدام كابل **HDMI**.
 - 2 حدد ⚙️ (الإعدادات) ← عام ← **SIMPLINK**. تظهر نافذة قائمة **SIMPLINK**.
 - 3 في نافذة تعيين **SIMPLINK**، قم بتعيين وظيفة **SIMPLINK** إلى تشغيل.
 - 4 قم بتكرار إعدادات **مزامنة التشغيل التلقائي** على تشغيل أو إيقاف.
- يمكنك أيضًا ضبط **SIMPLINK** في **⏏ (الصفحة الرئيسية)** ← **المداخل** ← **SIMPLINK**. في نافذة قائمة **SIMPLINK**، حدد الجهاز الذي تريد التحكم به.
 - تتوافق هذه الوظيفة مع الأجهزة التي تحمل شعار **SIMPLINK** فقط.
 - لاستخدام وظيفة **SIMPLINK**، تحتاج إلى استخدام كابل **HDMI®** عالي السرعة (مع ميزة **CEC** (التحكم بالأجهزة الإلكترونية الخاصة بالعملاء) (المضافة). يتم توصيل السن رقم 13 لكابلات **HDMI®** عالية السرعة لتبادل المعلومات بين الأجهزة.
 - إذا بدلت إلى مدخل آخر، فسيتم إيقاف تشغيل جهاز **SIMPLINK**.
 - إذا استخدم جهاز طرف آخر يتضمن وظيفة **HDMI-CEC** أيضًا، ربما لا يعمل جهاز **SIMPLINK** بصورة طبيعية.
 - [حسب الطراز]
 - إذا حددت وسائط أو شغلتهما من جهاز مزود بوظيفة المسرح المنزلي، فسيتم توصيل **مكبر صوت المسرح المنزلي (مكبر الصوت)** تلقائيًا.
 - تأكد من التوصيل بكابل بصري (يباع بصورة منفصلة) لاستخدام وظيفة **مكبر صوت المسرح المنزلي (مكبر الصوت)**.

لاستخدام ميزة وضع راحة العين

⚙️ (الإعدادات) ← صورة ← إعدادات إضافية ← وضع راحة العين

في حال تشغيل هذا الخيار، سيتم ضبط درجة حرارة اللون تلقائيًا للحد من إجهاد العين.

• تشغيل: لضبط درجة حرارة لون الشاشة تلقائيًا.

• إيقاف: لإيقاف تشغيل وضع راحة العين.

التقاط شاشة التلفاز

(حسب الطراز)

يمكنك التقاط شاشة التلفاز الخاصة بك.

1 قم بتوصيل جهاز تخزين USB بمنفذ USB على الجهة الجانبية أو الخلفية من التلفاز.

2 أثناء مشاهدة البث المباشر، اضغط على الزر **OK** (DTV فقط)

3 اضغط على الزر **التقاط الشاشة** في الزاوية اليسرى من الشاشة. (أو اضغط على الزر **⏏** (الأحمر) على الريموت).

4 سيتم حفظ الصورة التي تم التقاطها على الشاشة في جهاز تخزين USB المتصل.

• تنطبق على البث الرقمي.

• يمكنك عرض الصور التي تم التقاطها على الشاشة في وسائطي

← مجلد Screen Capture (التقاط الشاشة).

• يتم حفظ الصورة التي تم التقاطها بنفس حجم الصورة الأصلية.

تحديد وضع الصوت

⚙️ (الإعدادات) ← الصوت ← إعدادات وضع الصوت ← وضع الصوت

لضبط صوت التلفاز على أفضل مستوى بناءً على وضع الصوت المحدد.

• قياسي: لتحسين الصوت لجميع أنواع المحتوى.

• صوت واضح: لتعزيز وضوح الصوت من التلفاز.

• موسيقى / Bollywood: [حسب الطراز] لتحسين الصوت للموسيقى.

• سينما: لتحسين الصوت للأفلام السينمائية.

• لعبة كرة القدم / Cricket: [حسب الطراز] لتحسين الصوت لمشاهدة الرياضة.

• لعبة: لتحسين الصوت لمشاهدة الألعاب.

لضبط اتزان الصوت

⚙️ (الإعدادات) ← الصوت ← إعدادات وضع الصوت ← اتزان

يمكنك ضبط مستوى صوت مكبري الصوت الأيسر والأيمن.

استخدام وظيفة تأثير الصوت

⚙️ (الإعدادات) ← الصوت ← إعدادات وضع الصوت

يمكن للمستخدم تحديد تأثيرات صوتية مختلفة.

• المحيط الافتراضي: استمتع بمشهد صوتي غامر مع تأثير صوت محيطي متعدد القنوات ظاهري.

• موازن الصوت: يمكنك تعيين الصوت المطلوب عن طريق ضبط موازن الصوت مباشرة.

• إعادة الضبط: يمكنك إعادة ضبط إعدادات تأثير الصوت.

• لا يتوفر ذلك إلا إذا تم تعيين وضع الصوت إلى قياسي.

استخدام مكبر صوت التلفاز

⚙️ (الإعدادات) ← الصوت ← خرج الصوت ← مكبر الصوت الداخلي بالتلفاز

[حسب الطراز]

يتم إخراج الصوت عبر مكبر صوت التلفاز.

لاستخدام مكبر صوت خارجي

⚙️ (الإعدادات) ← الصوت ← خرج الصوت ← خرج الصوت (بصري)

[حسب الطراز]

يتم إخراج الصوت عبر مكبر الصوت المتصل بالمنفذ البصري.

• يدعم SIMPLINK

لاستخدام مكبر الصوت الداخلي بالتلفاز + خرج الصوت (بصري)

⚙️ (الإعدادات) ← الصوت ← خرج الصوت ← مكبر الصوت الداخلي بالتلفاز + خرج الصوت (بصري)

[حسب الطراز]

يتم تشغيل الصوت عبر مكبرات صوت مدمجة بالتلفاز وجهاز الصوت المتصل بمنفذ إخراج الصوت البصري الرقمي في الوقت نفسه.

للتوصيل بجهاز الصوت من LG واستخدامه

⚙️ (الإعدادات) ← الصوت ← خرج الصوت ← تزامن صوت LG (بصري)

[حسب الطراز]

قم بتوصيل جهاز الصوت من LG المزود بالشعار **Sound Sync** بمنفذ إخراج الصوت البصري الرقمي. يمكنك جهاز الصوت من LG من

الاستمتاع بصوت قوي فائق الوضوح بمنتهى السهولة.

⚙️ (الإعدادات) ← صورة ← إعدادات وضع الصورة ← خيارات الصورة

- لضبط الإعداد التفصيلي للصور.
- **تقليل التشويش:** لإزالة التشويش الموجود في الصورة.
- **تقليل تشويش MPEG:** لإزالة التشويش الناتج عند تكوين إشارات الصور الرقمية.
- **مستوى اللون الأسود:** لضبط مستوى سطوع الشاشة ودرجة التباين بها لكي تتناسب مستوى اللون الأسود في صورة الإدخال من خلال استخدام درجة قتامة الشاشة (مستوى اللون الأسود).
- **سينما حقيقية:** لتحسين الشاشة لعرض الأفلام.
- **مرآة العين أثناء الحركة:** لضبط السطوع والحد من تشويش الصورة تلقائيًا استنادًا إلى بيانات الصورة لتقليل إجهاد العين.
- استنادًا إلى إشارة الإدخال أو إعدادات الصورة، قد تختلف مجموعة العناصر التفصيلية الخاصة بالضبط.

إعادة تعيين إعدادات الصورة

⚙️ (الإعدادات) ← صورة ← إعدادات وضع الصورة ← إعادة ضبط الصورة

- لإعادة تعيين إعدادات الصورة التي يخصصها المستخدم. تتم إعادة ضبط كل وضع صورة. حدد وضع الصورة الذي ترغب في إعادة ضبطه.

لاستخدام ميزة توفير الطاقة

⚙️ (الإعدادات) ← صورة ← ECO توفير الطاقة

للحد من استهلاك الطاقة من خلال ضبط سطوع الشاشة.

- **تلقائي:** [حسب الطراز]
- يكشف جهاز استشعار التلغافز الإضاءة المحيطة ويضبط سطوع الشاشة تلقائيًا.
- **إيقاف:** لإيقاف تشغيل وضع ECO توفير الطاقة.
- **حد أدنى / متوسط / حد أقصى:** لتطبيق وضع ECO توفير الطاقة الذي تم تعيينه مسبقًا.
- **إيقاف الشاشة:** يتم إيقاف تشغيل الشاشة ويتم تشغيل الصوت فقط. اضغط على أي زر على الريموت باستثناء الزر Power (التشغيل) لإعادة تشغيل الشاشة.
- حسب ECO توفير الطاقة (تلقائي / حد أقصى)، قد لا تتمكن من تعيين إضاءة خلفية.
- في هذه الحالة، انتقل إلى ⚙️ (الإعدادات) ← صورة ← ECO توفير الطاقة وقم بالتعيين إلى إيقاف أو حد أدنى.

⚙️ (الإعدادات) ← صورة ← إعدادات وضع الصورة

تسمح لك هذه الميزة بضبط وضع الصورة المحددة بشكل تفصيلي.

- **إضاءة خلفية:** للتحكم في مستوى سطوع الشاشة عن طريق ضبط الإضاءة الخلفية. كلما كان المستوى أقرب إلى 100، كان سطوع الشاشة أكبر.
- **تباين:** لضبط تباين المناطق الساطعة والمظلمة في الشاشة. كلما كان المستوى أقرب إلى 100، كان التباين أكبر.
- **سطوع:** لضبط سطوع الشاشة بالكامل. كلما كان المستوى أقرب إلى 100، كان سطوع الشاشة أكبر.
- **حدة:** لضبط حدة الصورة. كلما كان المستوى أقرب إلى 50، كانت الصورة أكثر حدة ووضوحًا.
- **لون:** لتخفيف الألوان الظاهرة على الشاشة أو تقويتها. كلما كان المستوى أقرب إلى 100، كان اللون قاتمًا أكثر.
- **درجة اللون:** لضبط اتزان الألوان بين الأحمر والأخضر للذين يظهران على الشاشة. كلما كان المستوى أقرب إلى 50 باتجاه اللون الأحمر، كانت درجة اللون الأحمر أكبر. كلما كان المستوى أقرب إلى 50 باتجاه اللون الأخضر، كانت درجة اللون الأخضر أكبر.
- **درجة حرارة اللون:** لضبط درجة حرارة اللون من الباردة إلى الدافئة.
- استنادًا إلى إشارة الإدخال أو إعدادات الصورة، قد تختلف مجموعة العناصر التفصيلية الخاصة بالضبط.

لتعيين عناصر التحكم المتقدمة

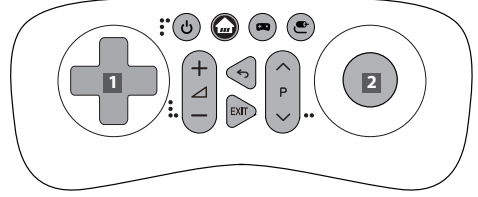
⚙️ (الإعدادات) ← صورة ← إعدادات وضع الصورة ← عناصر التحكم المتقدمة / عناصر تحكم الخبير

- لمعايرة الشاشة الخاصة بكل وضع من أوضاع الصورة؛ أو لضبط إعدادات الصور في شاشة خاصة.
- **تباين حيوي:** لضبط التباين للوصول إلى المستوى الأمثل وفقًا لسطوع الصورة.
- **لون حيوي:** لضبط الألوان لجعل الصورة تظهر بألوان طبيعية أكثر.
- **اللون المفضل:** لضبط ألوان الجلد والعشب والسماء لكي تتناسب تفصيلاتك الشخصية.
- **جاما:** لتعيين منحني التدرج وفقًا لإخراج إشارة الصورة من حيث علاقتها بإشارة الإدخال.
- **سلسلة الألوان:** لتحديد مجموعة الألوان التي يمكن التعبير عنها.
- **منقي الألوان:** لترشيح طيف لون معين في ألوان نموذج RGB لضبط درجة التشبع اللوني ودرجة اللون بدقة.
- **توازن اللون الأبيض:** لضبط درجة اللون الكلية في الشاشة على النحو المطلوب.
- **نظام التحكم بالألوان:** يستخدم هذا النظام من قبل خبراء عندما يقوموا بضبط الألوان بواسطة نمط اختبار. يمكنهم الاختيار من ستة ألوان (أحمر / أخضر / أزرق / سماوي / أرجواني / أصفر) من دون التأثير في ألوان أخرى. بالنسبة إلى الصور العادية، قد لا تؤدي التعديلات إلى تغيير ملحوظ في الألوان.
- استنادًا إلى إشارة الإدخال أو إعدادات الصورة، قد تختلف مجموعة العناصر التفصيلية الخاصة بالضبط.

وظائف جهاز التحكم بالألعاب عن بُعد

(حسب الطراز)

لا يعمل مفتاح التشغيل السريع الخاص بالألعاب إلا في وضع عرض التلفاز العادي. (ليس في وضع تشغيل USB)



الإعدادات

إعداد البرنامج تلقائيًا

⚙️ (الإعدادات) ← القنوات ← توليف تلقائي

لتوليف البرامج تلقائيًا.

- إذا كان مصدر الإدخال غير متصل بشكل صحيح، فإن تسجيل البرنامج قد لا يعمل.
- توليف تلقائي للعثور فقط على البرامج التي تقوم بالبحث حاليًا.
- إذا تم تشغيل قفل النظام، فستظهر نافذة منبثقة تطلب إدخال كلمة المرور.

لتحديد وضع الصورة

⚙️ (الإعدادات) ← صورة ← إعدادات وضع الصورة ← وضع الصورة

لتحديد وضع الصورة الأمثل لبنية العرض أو البرنامج.

- زاهي: لزيادة التباين والسطوع والحدة لعرض صور زاهية.
- قياسي: لعرض الصور في مستويات قياسية من التباين والسطوع والحدة.

• Eco / APS: [حسب الطراز]

تغيّر ميزة "موفر الطاقة" الإعدادات الموجودة في التلفاز للحد من استهلاك الطاقة.

• سينما / لعبة: لعرض الصورة المثلى للأفلام والألعاب.

• لعبة كرة القدم / Cricket: [حسب الطراز]

لتحسين صورة الفيديو في الحركات السريعة والحيوية من خلال التركيز على الألوان الأساسية مثل اللون الأبيض أو لون العشب أو اللون الأزرق السماوي.

• ISF: خبير 1 / خبير 2: قائمة لضبط جودة الصورة التي تسمح للخبراء والهواة بالاستمتاع بأفضل عرض على التلفاز. هذه هي قائمة الضبط المتوفرة لمحترفي توليف الصور المعتمدين من مؤسسة علوم التصوير (ISF). (يمكن استخدام شعار مؤسسة علوم التصوير فقط على أجهزة التلفاز المعتمدة من مؤسسة علوم التصوير).

• ISFccc: مؤسسة علوم التصوير المعتمدة للتحكم بالمعايرة

استنادًا إلى إشارة الإدخال، قد تختلف مجموعة أوضاع الصور المتاحة.

• ISF: إن وضع الخبير مخصص لمحترفي ضبط الصور للتحكم والضبط باستخدام صورة معينة. في الصور العادية، قد لا تكون التأثيرات مهمة.

• لا تتوفر الوظيفة المتقدمة من مؤسسة علوم التصوير ISF إلا في بعض الطرازات.

• قد يؤدي تغيير وضع الصورة إلى تعديل إعدادات Eco توفير الطاقة ومراعاة العين أثناء الحركة، التي يمكن أن تؤثر أيضًا في استهلاك الطاقة.

⏻ (التشغيل)

للتشغيل التلفاز أو إيقاف تشغيله.

🏠 (الصفحة الرئيسية)

للمرجع إلى قائمة الصفحة الرئيسية.

📺 (الألعاب)

لفتح قائمة الألعاب.

⏮ (قائمة الإدخال)

لتغيير مصدر الإدخال.

⏪ (الرجوع)

للمرجع إلى المستوى السابق.

EXIT لمسح شاشات العرض الظاهرة على الشاشة والعودة إلى عرض التلفاز.

⏮ - لضبط مستوى الصوت.

⏮ V P ⏮ للمرجع عبر البرامج المحفوظة.

1 أزرار التنقل (للأعلى/للأسفل/لليمين/للشمال) للتمرير بين القوائم أو الخيارات.

2 موافق تحديد لعبة / بدء لعبة



• لا تخطئ بين البطاريات الجديدة والبطاريات القديمة. لأن هذا قد يؤدي إلى ارتفاع حرارة البطاريات وحدوث تسرب بها.

• قد يتسبب عدم التطابق مع أقطاب البطارية الصحيحة بحدوث انفجار أو تسرب، مما يؤدي إلى نشوب حريق أو حدوث إصابة جسيمة أو تلوث البيئة المحيطة.

• يستخدم هذا الجهاز بطاريات. ومن الممكن أن تكون هناك قوانين تنظيمية في مجتمعك تلزمك بالتخلص من هذه البطاريات بشكل صحيح بسبب الاعتبارات البيئية. يُرجى الاتصال بالسلطات المحلية للحصول على معلومات حول طريقة التخلص منها أو كيفية إعادة تدويرها.

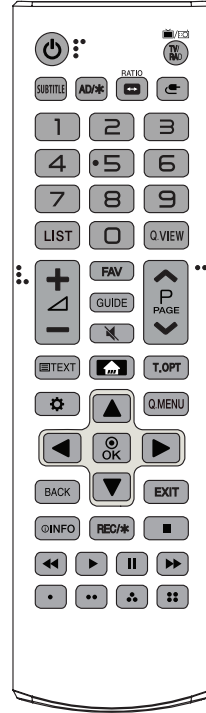
• يجب ألا تتعرض البطاريات الداخلية أو الموجودة داخل المنتج إلى حرارة زائدة مثل أشعة الشمس أو النيران أو ما شابه ذلك.

استخدام الريموت

تستند الأوصاف المذكورة في هذا الدليل إلى الأزرار الموجودة في الريموت. يرجى قراءة هذا الدليل بعناية واستخدام التلفاز استخدامًا صحيحًا.

لاستبدال البطاريات، افتح غطاء البطارية، واستبدل البطاريات (1.5 فولت من نوع AAA) التي تتطابق فيها الأقطاب (+ و-) مع التسمية الموجودة داخل حجرة البطاريات وأغلق غطاء البطارية. لنزع البطاريات، نفذ إجراءات التركيب معكوسة.

• في أجهزة التلفاز التناظري وبعض البلدان، قد لا تعمل أزرار الريموت. تأكد من توجيه الريموت إلى مستشعر التحكم عن بُعد في التلفاز.



(قد لا تتوفر بعض الأزرار والخدمات بحسب الطرازات أو المناطق)

⏻ (التشغيل) لتشغيل التلفاز أو إيقاف تشغيله.

TV/RAD المكنب لتحديد برامج الراديو والتلفاز وفيدو سطح المكتب

SUBTITLE لاستدعاء ترجمة ترجماتك المفضلة في الوضع الرقمي. AD/* سيتم تمكين وظيفة الأوصاف الصوتية. (حسب الطراز) RATIO لتغيير حجم الصورة.

(الإدخال) لتغيير مصدر الإدخال. أزرار الأرقام لإدخال الأرقام.

- يؤدي الضغط مع الاستمرار على زر 0 إلى الوصول إلى قائمة الوصول السريع.

LIST للوصول إلى قائمة البرامج المحفوظة. Q.VIEW للعودة إلى البرنامج المعروض مسبقًا.

+ - لضبط مستوى الصوت. FAV للوصول إلى قائمة البرامج المفضلة لديك.

GUIDE لعرض دليل البرنامج. (كتم الصوت) لكتم جميع الأصوات.

- يؤدي الضغط مع الاستمرار على زر 1 إلى قائمة إمكانية الوصول.

⏮ P ⏭ للتمرير عبر البرامج المحفوظة. PAGE ⏮ للانتقال إلى الشاشة السابقة أو التالية.

أزرار عرض المعلومات (TEXT, T.OPT) تُستخدم هذه الأزرار لعرض المعلومات.

📖 (الصفحة الرئيسية) للوصول إلى قائمة الصفحة الرئيسية (الإعدادات) للوصول إلى قائمة الإعدادات.

Q.MENU للوصول إلى القوائم السريعة. أزرار التنقل (لأعلى/لأسفل/لليمين) للتمرير بين القوائم أو الخيارات.

OK ⏻ لتحديد القوائم أو الخيارات وتأكيدها.

BACK للعودة إلى المستوى السابق.

EXIT لمسح شاشات العرض الظاهرة على الشاشة والعودة إلى عرض التلفاز.

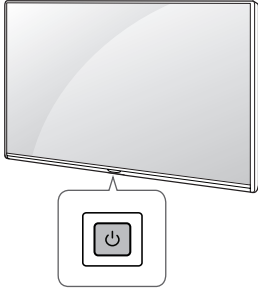
ⓘ INFO لعرض معلومات عن البرنامج الحالي والشاشة.

REC/* لبدء التسجيل وعرض قائمة التسجيلات. (الطراز الذي يدعم Time Machine Ready فقط) (حسب الطراز)

أزرار التحكم (⏮, ⏭, ⏪, ⏩, ⏹, ⏻) للتحكم في محتويات الوسائط.

تنبيه هذه الأزرار الوصول إلى الوظائف المميزة في بعض القوائم.

يمكنك تشغيل وظائف التلفاز ببساطة، باستخدام الزر. (حسب الطراز)



للحصول على معلومات إعداد التحكم الخارجي في RS-232C، يرجى زيارة www.lg.com. قم بتنزيل الدليل وقراءته. (حسب الطراز)

- لا تسمح بسقوط المنتج أو وقوعه عند الاتصال بأجهزة خارجية. وإلا، فقد يؤدي ذلك إلى إلحاق ضرر بالمنتج أو تلفه.
- عند الاتصال بأجهزة خارجية مثل أجهزة ألعاب الفيديو، تأكد من أن كابلات الاتصال طويلة بما يكفي. وإلا، فقد يسقط المنتج، وهذا الأمر قد يؤدي إلى تلفه أو وقوع إصابته.

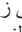


الوظائف الأساسية

التشغيل (ضغط)	
إيقاف التشغيل (ضغط مع الاستمرار)	
التحكم في القائمة (ضغط 1)	
الاختيار من القائمة (ضغط مع الاستمرار 2)	

- 1 يمكنك الوصول إلى القائمة وضبطها عن طريق الضغط على الزر عندما يكون التلفاز قيد التشغيل.
- 2 يمكنك استخدام الوظيفة عندما تصل إلى عنصر التحكم في القائمة.

ضبط القائمة

عند تشغيل التلفاز، اضغط على زر  مرة واحدة. يمكنك ضبط العناصر في القائمة باستخدام الزر.

لإيقاف التشغيل.	
لتغيير مصدر الإدخال.	
للتمرير عبر البرامج المحفوظة.	
لضبط مستوى الصوت.	

وصل تلفازك بأجهزة خارجية. للحصول على أفضل جودة للصور والملفات الصوتية، وصل الجهاز الخارجي والتلفاز بكابلات HDMI. لا تتوفر بعض الكابلات المنفصلة.

وصل الأجهزة الخارجية المتنوعة بالتلفاز وببذل أوضاع الإدخال لتحديد جهاز خارجي. للحصول على مزيد من المعلومات عن الاتصال بالجهاز الخارجي، راجع الدليل المرفق مع كل جهاز.

HDMI

الهوائي/الكابل

- تنسيق الملفات الصوتية المدعوم في HDMI (حسب الطراز):
DTS (44.1 كيلوهرتز / 48 كيلوهرتز)
Dolby Digital / Dolby Digital Plus (32 كيلوهرتز / 44.1 كيلوهرتز / 48 كيلوهرتز)
PCM (32 كيلوهرتز / 44.1 كيلوهرتز / 48 كيلوهرتز، 96 كيلوهرتز / 192 كيلوهرتز)

وصل التلفاز بمقيس هوائي على الحائط باستخدام كابل تردد راديوي (بمقاومة قدرها 75 أوم).

- استخدم مجزئ الإشارة لاستخدام أكثر من جهازي تلفاز.
- إذا كانت جودة الصورة رديئة، فثبت مكبر الإشارة بشكل صحيح لتحسين جودة الصورة.
- إذا كانت جودة الصورة رديئة مع وجود هوائي متصل، فحاول إعادة توجيه الهوائي في الاتجاه الصحيح.
- لا يتوفر كابل هوائي ومحول.

أجهزة خارجية

الأجهزة الخارجية المتاحة هي: مشغلات Blu-ray، وأجهزة الاستقبال عالية الدقة، ومشغلات أقراص الفيديو الرقمية (DVD)، وأجهزة VCR، والأنظمة الصوتية، وأجهزة تخزين USB، وأجهزة الكمبيوتر الشخصي، وأجهزة الألعاب، وأجهزة خارجية أخرى.

- قد يختلف توصيل الجهاز الخارجي عن هذا الطراز.
- وصل الأجهزة الخارجية بالتلفاز بغض النظر عن ترتيب المنافذ في التلفاز.
- إذا سجلت برنامج التلفاز على مسجل Blu-ray/أقراص الفيديو الرقمية (DVD) أو جهاز VCR، فتأكد من توصيل كابل إدخال الإشارة في التلفاز بالتلفاز عبر مسجل أقراص الفيديو الرقمية (DVD) أو جهاز VCR. للحصول على مزيد من المعلومات عن التسجيل، راجع الدليل المرفق مع الجهاز المتصل.
- راجع الدليل المرفق مع الجهاز الخارجي للاطلاع على تعليمات التشغيل.
- إذا وصل جهاز ألعاب بالتلفاز، فاستخدم الكابل المرفق مع جهاز الألعاب.
- في وضع الكمبيوتر، قد يحدث تشويش ذو صلة بالدقة أو النمط الراسي أو التباين أو السطوع. إذا حدث تشويش، فغيّر إخراج الكمبيوتر إلى دقة أخرى أو غيّر معدل التجديد إلى معدل آخر أو اضبط السطوع والتباين على قائمة "الصورة" إلى أن تصبح الصورة واضحة.
- في وضع الكمبيوتر، قد لا تعمل بعض إعدادات الدقة بشكل صحيح استنادًا إلى بطاقة الرسومات.

طبق القمر الصناعي

وصل التلفاز بطبق القمر الصناعي ومقيس القمر الصناعي باستخدام كابل تردد راديوي (بمقاومة قدرها 75 أوم). (حسب الطراز)

المحول

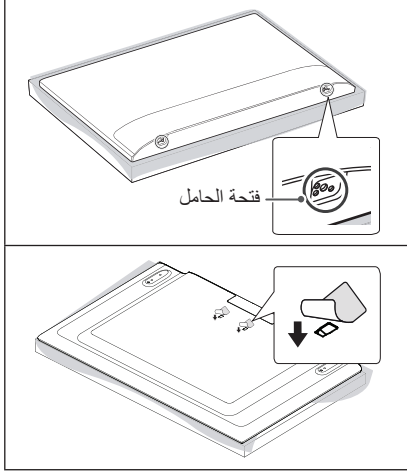
(حسب الطراز)

- يرجى التأكد من توصيل التلفاز بمحول طاقة التيار المتردد/المستمر قبل توصيل قابس الطاقة المرفق بالتلفاز بمقبس الطاقة الموجود في الحائط.

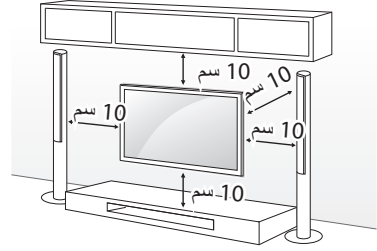


التثبيت على الحائط

- عند تركيب قوس التثبيت على الحائط، يوصى بتغطية فتحة الحامل باستخدام شريط لاصق، لمنع دخول الغبار والحشرات. (حسب الطراز)



تُثبت قوس التثبيت الاختياري على الحائط الموجود في الجزء الخلفي من التلفاز بعناية وتُثبت قوس التثبيت على الحائط على حائط صلب في اتجاه عمودي على الأرضية. عندما تُثبت التلفاز على مواد البناء الأخرى، يُرجى الاتصال بفني مؤهل. تُوصي LG بأن يقوم فني تركيب محترف مؤهل بالتثبيت على الحائط. نوصي باستخدام قوس التثبيت على الحائط من LG. يسهل نقل قوس التثبيت على الحائط من LG مع الكابلات المتصلة. وفي حالة عدم استخدام قوس التثبيت على الحائط من LG، يُرجى استخدام قوس التثبيت على الحائط في المكان الذي يكون فيه الجهاز آمنًا تمامًا على الحائط مع وجود مساحة كافية لتتيح الاتصال بالأجهزة الخارجية. يُنصح بتوصيل جميع الكابلات قبل تركيب أدوات التثبيت المُحمّكة على الحائط.

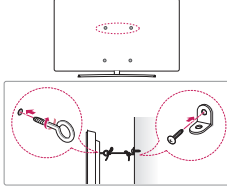


(حسب الطراز)

- أزل الحامل قبل تركيب التلفاز على أداة التثبيت على الحائط من خلال جعل أداة التعليق بالحامل في الاتجاه المعاكس.
- للحصول على مزيد من المعلومات عن البراغي وقوس التثبيت على الحائط، راجع الشراء المنفصل.
- إذا كنت تنوي تثبيت المنتج على حائط، فثبت واجهة التثبيت المطابقة لمعيار VESA (أجزاء اختيارية) على الجهة الخلفية للمنتج. عند تركيب جهاز التلفاز لاستخدام قوس التثبيت على الحائط (أجزاء اختيارية)، ثبته جيدًا حتى لا يسقط.
- عند تثبيت التلفاز على الحائط، تأكد من عدم تركيب التلفاز بطريقة تكون فيها كابلات التشغيل والإشارة مُعلّقة على الجهة الخلفية من التلفاز.
- لا تثبت هذا المنتج على حائط في حال وجود احتمال تعرضه للزيت أو رذاذ الزيت. فقد يلحق هذا ضررًا بالمنتج ويسبب سقوطه.



إحكام تثبيت التلفاز على الحائط



(حسب الطراز)

- 1 أدخل المسامير ذات العروة أو قوسي التلفاز والمسامير في جهة التلفاز الخلفية وقم بربطها بإحكام.
- أزل المسامير التي تم إدخالها في موضع المسامير ذات العروة أولاً في حالة توفرها.
- 2 ثبّت قوسي التثبيت على الحائط بالمسامير الموجودة على الحائط. طابق موضع قوس التثبيت على الحائط مع المسامير ذات العروة في جهة التلفاز الخلفية.
- 3 قم بتوصيل المسامير ذات العروة وقوسي التثبيت على الحائط بإحكام بواسطة حبل قوي. تأكد من المحافظة على الحبل في وضع أفقي مع السطح المستوي.

- استخدم منصة أو خزانة قوية وكبيرة بشكل كافٍ لتحمل جهاز التلفاز بشكل آمن.
- الأقواس والمسامير والحبال غير مرفقة. يمكنك الحصول على الملحقات الإضافية من الوكيل المحلي.

- لا تضع مواد غريبة (زيوت وشحوم وما إلى ذلك) على البراغي عند تركيب المنتج. (فقد يلحق ذلك الضرر بالمنتج).
- في حالة تركيب التلفاز على حامل، ستحتاج إلى القيام ببعض الإجراءات لتفادي سقوط المنتج. وإلا فقد يسقط المنتج مما قد يتسبب في حدوث إصابة.
- لا تستخدم أي مواد غير معتمدة لضمان السلامة وطول العمر الافتراضي للمنتج.
- لا يغطي الضمان أي أضرار أو إصابات تنتج عن استخدام مواد غير معتمدة.
- احرص على إدخال البراغي بشكل صحيح واربطها بإحكام. (في حال عدم ربطها بإحكام بشكل كافٍ، قد يميل التلفاز نحو الأمام بعد تثبيته). لا تستخدم القوة المفرطة لربط البراغي وإلا فقد يؤدي ذلك إلى إلحاق ضرر بالبراغي وارتخائه.
- إذا لم يتم وضع التلفاز في موضع ثابت بشكل كافٍ، فيمكن لهذا أن يشكل خطراً حيث يصبح التلفاز معرضاً للسقوط. يمكن تجنب حدوث إصابات، خصوصاً للأطفال من خلال اتخاذ إجراءات بسيطة مثل:
 - استخدام خزائن أو حاملات توصي بها الجهة المصنعة للتلفاز.
 - استخدام قطع الأثاث التي تدعم التلفاز بشكل آمن فقط.
 - الحرص على وضع التلفاز بموضع لا يتجاوز طرف قطعة الأثاث الداعمة.
 - عدم وضع التلفاز على قطع أثاث طويلة (على سبيل المثال، خزانة أو خزانة كتب) من دون تثبيت الأثاث والتلفاز على دعامة مناسبة.
 - عدم وضع التلفاز على قطعة قماش أو مواد أخرى تم وضعها بين التلفاز وقطعة الأثاث الداعمة.
 - توعية الأطفال حول مخاطر تسلق قطع الأثاث للوصول إلى التلفاز وأدوات التحكم الخاصة به.

حمل التلفاز ونقله

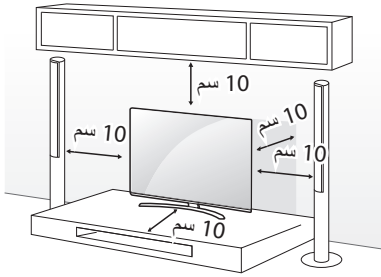
- تجنب لمس سطح الشاشة في كل وقت، إذ قد يؤدي ذلك إلى إلحاق الضرر بها.
- لا تحمل التلفاز عن طريق الإمساك بحوامل الكابل، إذ يمكن لهذه الحوامل أن تتكسر، ومن ثم قد يتسبب هذا في حدوث إصابات وإلحاق الضرر بالتلفاز.
- عند توصيل الحامل بالتلفاز، وجّه الشاشة إلى الأسفل وضعها على طاولة مغطاة بقماش ناعم أو سطح مستوٍ لحمايتها من الخدوش.



- يرجى قراءة الإرشادات التالية لمنع خدش التلفاز أو إلحاق الضرر به ولضمان النقل الآمن بغض النظر عن نوعه وحجمه.
- يُوصى بنقل التلفاز في الصندوق أو مغلفاً بمواد التعبئة التي أُرفق بها.
- افصل سلك الطاقة وجميع الكابلات قبل نقل التلفاز أو حمله.
- عند الإمساك بالتلفاز، يجب أن يكون اتجاه الشاشة بعيداً عنك وذلك لتجنب إلحاق الضرر بها.

التثبيت على الطاولة

- 1 ارفع التلفاز وأمله إلى الوضع المستقيم على الطاولة.
- أبقِ مسافة 10 سم (على الأقل) من الحائط للتهوية المناسبة.

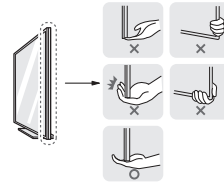


(حسب الطراز)

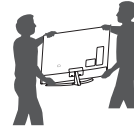
- 2 قم بتوصيل سلك الطاقة بمصدر الطاقة في الحائط.



- أمسك الجزء العلوي والسفلي من إطار التلفاز بإحكام. تأكد من عدم الإمساك بالجزء الشفاف أو بمكبّر الصوت أو بمنطقة شبكة مكبر الصوت.



- يتطلب نقل جهاز تلفاز كبير شخصين على الأقل.
- عند نقل التلفاز باليد، يجب الإمساك به كما هو موضح في الصورة التالية.

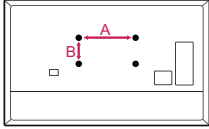


- عند نقل التلفاز باليد، لا تعرّضه للارتجاج أو الاهتزاز الشديد.
- عند نقل التلفاز، اجعله دوماً مستقيماً، وتجنب قلبه على جانبه أو إمالة يميناً أو يساراً.
- لا تستخدم القوة الزائدة لدرجة التسبب في إمالة/ثني هيكل الإطار، إذ قد يؤدي هذا إلى إلحاق الضرر بالشاشة.
- عند حمل التلفاز، احرص على عدم إلحاق ضرر بالأزرار البارزة.

يمكن تغيير عناصر الشراء المنفصل أو تعديلها لتحسين الجودة من دون أي إخطار. اتصل بالبايع لشراء هذه العناصر. لا تعمل هذه الأجهزة إلا مع طرازات معينة.
قد يتغير اسم الطراز أو تصميمه حسب ترقية وظائف المنتج أو ظروف جهة التصنيع أو سياساتها. (حسب الطراز)

قوس التثبيت على الحائط

تأكد من استخدام البراغي وأقواس التثبيت على الحائط التي توافق معايير VESA. يوفر الجدول التالي وصفا للأبعاد القياسية لمجموعة قوس التثبيت على الحائط.

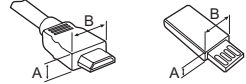


الطراز	32/43LK51*	32/43LK52*	32/43LK53*	32/43LK55*
49LK51*				
49LK52*				
300 x 300	200 x 200			
M6	M6			
4	4			
OLW480B	LSW240B			
MSW240	MSW240			

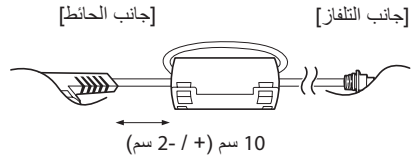
- إذا كانت هذه هي المرة الأولى لتشغيل التلفاز بعد شحنه من المصنع، فقد تستغرق تهيئته عدة دقائق.
- قد تختلف الصورة المعروضة عن صورة التلفاز لديك.
- قد تختلف خيارات (العرض على الشاشة) الخاصة بكل تلفاز OSD اختلافا طفيفا عما هو مبين في هذا الدليل.
- قد تختلف القوائم والخيارات المتوفرة عن مصدر الإدخال أو طراز المنتج الذي تستخدمه.
- يمكن إضافة ميزات جديدة إلى هذا التلفاز في المستقبل.
- يجب توصيل الجهاز بمنفذ تيار سهل الوصول. لم يتم صنع بعض الأجهزة بزر التشغيل / إيقاف التشغيل، إيقاف التشغيل و فصل سلك الطاقة.
- قد تختلف العناصر المرفقة مع المنتج حسب الطراز.
- قد تتغير مواصفات المنتج أو المحتويات في هذا الدليل دون إخطار مسبق نتيجة ترقية وظائف الجهاز.
- للحصول على أفضل اتصال، يجب ألا تتجاوز أطراف كبلات HDMI و وحدات USB 10 مم سمكا و 18 مم عرضا. استخدم كبل إطالة يدعم USB 2.0 إذا كان كبل USB أو بطاقة ذاكرة USB لا تلائم منفذ USB في التلفاز.

$$A \geq 10 \text{ مم}$$

$$B \geq 18 \text{ مم}$$



- استخدم كابلًا معتمدًا مع وجود شعار HDMI عليه.
- إذا لم تستخدم كابل HDMI معتمدًا، فقد لا تُعرض الشاشة أي بيانات أو قد يحدث خطأ في الاتصال. (أنواع كبلات HDMI الموصى بها)
- كابل HDMI®/TM عالي السرعة (3 أمتار أو أقل)
- كابل HDMI®/TM عالي السرعة مع Ethernet (3 أمتار أو أقل)
- كيفية استخدام قلب الفريت (حسب الطراز)
- استخدم قلب الفريت للحد من التشويش الكهرومغناطيسي في سلك الطاقة. لف سلك الطاقة على قلب الفريت مرة واحدة.



- توخّ الحرص عند استخدام المحول لتجنب سقوطه أو وقوعه على الأرض. فقد يلحق ذلك ضرراً بالمحول.
- للحد من مخاطر نشوب حريق أو حدوث صدمة كهربائية، لا تلمس التلفاز عندما تكون يدك مبتلتي. إذا كانت أطراف سلك الطاقة رطبة أو يغطيها الغبار، فاحرص على تجفيف قابس الطاقة تماماً أو امسح الغبار عنه.

البطاريات

- خزن الملحقات (البطارية وما إلى ذلك) في مكان آمن بعيداً عن متناول الأطفال.
- لا تتسبب في حدوث ماس كهربائي أو تفكك التلفاز أو تترك البطاريات حتى تسخن. لا تتخلص من البطاريات بإلقائها في النار. فلا ينبغي أن تتعرض البطاريات للحرارة الزائدة.

النقل

- عند النقل، تأكد من إيقاف تشغيل المنتج وعدم توصيله بالقابس وفصل كل الكابلات. قد يتطلب نقل أجهزة التلفاز الكبيرة شخصين أو أكثر. لا تضغط على اللوحة الأمامية من التلفاز أو تحمل عليها. وإلا، فقد يتسبب ذلك في تلف المنتج أو نشوب حريق أو حدوث إصابة.
- أبق مواد التغليف المضادة للرطوبة أو التغليف المصنوع من الفينيل بعيداً عن متناول الأطفال.
- لا تسمح بحدوث صدمة كهربائية أو سقوط أي أجسام داخل المنتج أو وقوع أي شيء على الشاشة.
- لا تضغط ببداك أو بشيء حاد كالظفر أو قلم رصاص أو قلم حبر بشدة على اللوحة أو تخدمها. فقد يؤدي ذلك إلى تلف الشاشة.

التنظيف

- عند التنظيف، افصل سلك الطاقة وامسح بقطعة من القماش الناعم الجاف برفق. لا ترش المياه أو السوائل الأخرى مباشرة على التلفاز. لا تستخدم مطلقاً مواد تنظيف الزجاج ومعطرات الجو ومبيدات الحشرات والشحوم والشمع (الشمع المخصص للسيارات، الشمع الصناعي) والمواد الكاشطة والنتنر والبنزين والكحول، إلخ. التي قد تلحق ضرراً بالمنتجات وشاشاتها. وإلا، فقد يتسبب ذلك في حدوث صدمة كهربائية أو تلف المنتج.

التأريض (باستثناء الأجهزة التي لا يتم تأريضها).

- يجب توصيل التلفاز المزود بقابس تيار متردد ثلاثي الأطراف بمقبس تيار متردد ثلاثي الأطراف. تأكد من توصيل سلك التأريض الأرضي لمنع احتمال حدوث صدمة كهربائية.
- لا تلمس هذا الجهاز أو الهوائي عندما تهب عاصفة رعدية. فقد تتعرض للصعق الكهربائي.
- تأكد من توصيل سلك الطاقة بالتلفاز ومقبس الحائط بأمان، فقد يحدث تلفاً في القابس أو المقبس وقد ينشب حريق في أصعب الحالات إذا لم يتم توصيله بأمان.
- لا تدخل أجساماً صلبة أو قابلة للاشتعال في المنتج. إذا سقط جسم غريب في المنتج، فافصل سلك الطاقة واتصل بخدمة العملاء.
- لا تلمس طرف سلك الطاقة أثناء توصيله بالكهرباء. فقد تتعرض للصعق الكهربائي.
- إذا حدث أي مما يلي، فافصل المنتج فوراً واتصل بخدمة العملاء:
 - في حال تلف المنتج.
 - في حال تسرب المياه أو مادة أخرى إلى المنتج (مثل محوّل التيار المتردد أو سلك الطاقة أو التلفاز).
 - إذا شممت رائحة دخان أو رائحة أخرى من التلفاز.
 - عندما تهب عواصف رعدية أو عند عدم استخدامه لفترة زمنية طويلة.حتى عند إيقاف تشغيل التلفاز عن طريق الريموت أو الزر، يتم توصيل مصدر طاقة التيار المتردد بالوحدة إذا لم يتم فصلها عن القابس.
- لا تستخدم منتجات كهربائية ذات فولتية عالية بالقرب من التلفاز (على سبيل المثال صاعق الحشرات). فقد يلحق ذلك ضرراً بالمنتج.
- لا تحاول تعديل هذا المنتج بأي طريقة من دون الحصول على تصريح مكتوب من LG Electronics. فقد ينشب حريق أو تحدث صدمة كهربائية. اتصل بخدمة العملاء المحلية للحصول على الخدمة أو الإصلاح. قد يؤدي التعديل غير المصرح به إلى إلغاء صلاحية المستخدم لتشغيل هذا المنتج.
- استخدم فقط ملحقات/إكسسوارات معتمدة من LG Electronics. وإلا، فقد يتسبب ذلك في نشوب حريق أو حدوث صدمة كهربائية أو قصور وظيفي أو نشوء المنتج.
- لا تفكك أبداً محوّل التيار المتردد أو سلك الطاقة. فقد يتسبب ذلك في نشوب حريق أو حدوث صدمة كهربائية.

تحذير! تعليمات الأمان

• التهوية

- قم بتثبيت التلفاز في أماكن تتوفر فيها تهوية مناسبة. لا تقم بتثبيته في مكان ضيق كالمكتبة مثلاً.
- لا تقم بتثبيت المنتج على سجادة أو وسادة.
- لا تكد المنتج أو تغطه بقطعة قماش أو مواد أخرى أثناء توصيله بالكهرباء.
- احرص على عدم ملاسة فتحات التهوية. عند مشاهدة التلفاز لفترات طويلة، قد تصبح فتحات التهوية ساخنة.
- احرص على حماية سلك الطاقة من سوء الاستخدام المادي والميكانيكي، مثل تعرضه للثني أو الالتواء أو الضغط عليه أو إغلاق الباب عليه أو المشي فوقه. انتبه جيداً للكابلات ومقابس التيار الكهربائي في الحائط ومناطق خروج السلك من الجهاز.
- لا تحرك التلفاز أثناء توصيل سلك الطاقة بالكهرباء.
- لا تستخدم سلك طاقة ثالثاً أو غير مركب بإحكام.
- تأكد من إمساك القابس عند فصل سلك الطاقة. لا تسحب سلك الطاقة لفصل الكهرباء عن التلفاز.
- تجنب توصيل العديد من الأجهزة بمقابس الطاقة التي تعمل بالتيار المتردد نفسها فقد يؤدي ذلك إلى خطر نشوب حريق أو حدوث صدمة كهربائية.

• فصل الجهاز عن مأخذ التيار الرئيسي

- إن قابس الطاقة هو الجهاز الفاصل. في حالة الطوارئ، يجب أن يبقى قابس الطاقة في متناول اليد.
- لا تدع الأطفال يتسلقون التلفاز أو يتعلقون به. وإلا فقد يسقط التلفاز مما يتسبب في حدوث إصابة خطيرة.
- تأريض الهوائي الخارجي (يمكن أن يختلف حسب البلد): في حالة وجود هوائي خارجي مثبتاً، اتبع الاحتياطات التالية.

لا ينبغي أن يكون نظام الهوائي الخارجي في محيط خطوط الطاقة العلوية أو غيرها من المصابيح الكهربائية أو دوائر الطاقة أو في مكان من الممكن أن يلمس فيها خطوط الطاقة أو دوائر الطاقة، فيمكن أن يؤدي ذلك إلى حدوث وفاة أو إصابة خطيرة.

تأكد من تأريض نظام الهوائي لتوفير بعض الحماية من مستويات الجهد العابرة والشحنات الإستاتيكية المتركمة.

تقدم الفقرة 810 من قانون المواصفات القياسية الكهربائية الأمريكية (NEC) معلومات عن التأريض السليم لعمود الإشارات وهيكل الدعم وتأريض أسلاك التوصيل بوحدة تفريغ الهوائي وحجم الموصل الأرضي وموقع وحدة تفريغ الهوائي والتوصيل بأقطاب التأريض ومتطلبات قطب التأريض.

تأريض الهوائي وفقاً لقانون المواصفات القياسية الكهربائية الأمريكية، 70 ANSI/NFPA



تحذير: لتقليل خطر الصدمة الكهربائية، لا تقم بإزالة الغطاء (أو الجزء الخلفي). ولا توجد قطع قابلة للصيانة من قبل المستخدم في المنتج. أوكل هذا الأمر إلى فريق الخدمة المؤهل.

يُقصَد بهذا الرمز تنبيه المستخدم إلى وجود "فولتية خطيرة" غير معزولة داخل المنتج قد تحتوي على مقدار كافٍ لإلحاق خطر الصدمات الكهربائية بالأشخاص.

يُقصَد بهذا الرمز تنبيه المستخدم إلى وجود تعليمات مهمة متعلقة بكيفية تشغيل المنتج وصيانته (خدمته) داخل الدليل المرفق مع الجهاز.

تحذير: للحد من مخاطر نشوب حريق وحدوث صدمات كهربائية، لا تعرّض المنتج للمطر أو الرطوبة.

- لمنع انتشار الحريق، ابقِ الشموع أو العناصر المشتعلة الأخرى دائماً بعيدة عن المنتج.

• لا تضع التلفاز و/أو الريموت في الظروف التالية:

- موقع يتعرض لأشعة الشمس المباشرة.
 - منطقة ذات رطوبة عالية كالحمام مثلاً
 - بالقرب من مصدر حرارة كالمواقف أو الأجهزة الأخرى التي تصدر حرارة.
 - بالقرب من طاولات المطبخ أو أجهزة ضبط الرطوبة حيث يمكن أن يتعرض بسهولة للبخار أو الزيت.
 - منطقة معرضة للمطر أو الرياح.
 - تعرّض الجهاز لقطرات السوائل أو للرذاذ ووضع أي أغراض تحتوي على سوائل، كالمزهرات والأكواب وما إلى ذلك، عليه أو فوقه (على سبيل المثال الرفوف الموجودة أعلى الجهاز).
 - بالقرب من المواد القابلة للاشتعال مثل البنزين أو الشموع أو تعرض التلفاز لتكييف هواء مباشر.
 - لا تتركب الجهاز في أماكن تتعرض للغبار كثيراً.
- وإلا، فقد يتسبب ذلك في نشوب حريق أو حدوث صدمة كهربائية أو احتراق/انفجار أو قصور وظيفي أو تشوّه المنتج.

دليل المالك

الأمان والمرجع

تلفاز LED*

* إن تلفاز LED من LG مزود بشاشة LCD مع إضاءة خلفية بتقنية LED.

يرجى قراءة هذا الدليل بعناية قبل تشغيل الجهاز والاحتفاظ به للرجوع إليه في المستقبل.

SMART TV Quick Setup Guide

- * Image shown may differ from your TV.
- * Image shown on a PC or mobile phone may vary depending on the OS(Operating System).
- * App icon positions may vary on the platform, depending on the software version.

Network Settings

- 1 Press the **Home** button on the remote to access the Home menu. Point the **Settings** icon and select by pressing the **Wheel (OK)** button on the remote.



- 2 Point the **All Settings** icon and select by pressing the **Wheel (OK)** button on the remote.



- 3 Select the **Network** → **Wired Connection (Ethernet)** or **Wi-Fi Connection**.

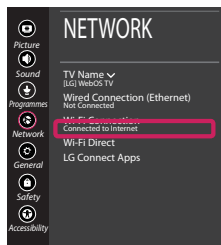


- 4 The device automatically tries to connect to the network available (wired network first). When you select the **Wi-Fi Connection**, the network list available is displayed. Choose the network you wish to use.



For wireless AP (Router) that have the symbol, you need to enter the security key.

- 5 If the connection is successful, the "**Connected to Internet**" is displayed.

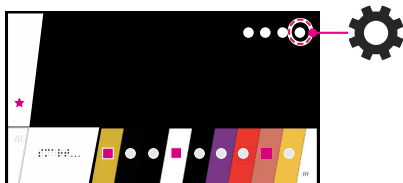


You can check the status of connection in **Advanced Wi-Fi settings**.

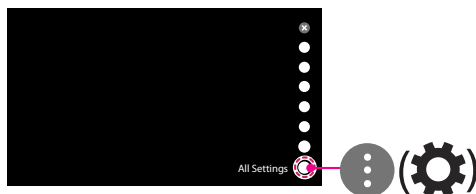


Troubleshooting Network Problems

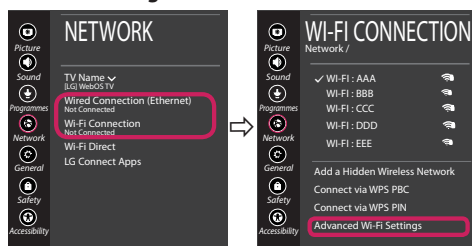
- 1 Press the **Home** button on the remote to access the Home menu. Point the **Settings** icon and select by pressing the **Wheel (OK)** button on the remote.



- 2 Point the **All Settings** icon and select by pressing the **Wheel (OK)** button on the remote.



- 3 Select the **Network** → **Wired Connection** (Ethernet) or **Wi-Fi Connection** → **Advanced Wi-Fi Settings**.



Follow the instructions below that correlate to your network status.

Check the TV or the AP (Router).



When X appears next to TV:

- 1 Check the connection status of the TV, AP (Router).
- 2 Power off and power on the TV, AP (Router).
- 3 If you are using a static IP, enter the IP directly.
- 4 Contact internet service provider or AP (Router) company.

Check the AP (Router) or consult your Internet service provider.



When X appears next to Gateway:

- 1 Unplug the power cord of the AP (Router) and try to connect after 5 seconds.
- 2 Initialize (Reset) the AP (Router).
- 3 Contact internet service provider or AP (Router) company.



When X appears next to DNS:

- 1 Unplug the power cord of the AP (Router) and try to connect after 5 seconds.
- 2 Initialize (Reset) the AP (Router).
- 3 Check that the MAC address of the TV/AP (Router) is registered with your Internet service provider. (The MAC address displayed on the right pane of the network status window should be registered with your Internet service provider.)
- 4 Check the AP (Router) manufacturer's website to make sure your router has the latest firmware version installed.

SmartShare PC SW Installing & Setting

- 1 Install the SmartShare PC SW programme on your PC.
- 2 Go to **www.lg.com**. Then, select your region.
- 3 Select **SUPPORT**. Then, select **Drivers & Software**, **SOFTWARE UPDATE** or **Software & Firmware**.
- 4 Search for your model. Then, select SmartShare PC SW.
- 5 You can run the programme when installation is complete.



NOTE

- **SmartShare** service is only available if TV and other devices are connected via a single AP (Router).

SmartShare Connection to Smartphone

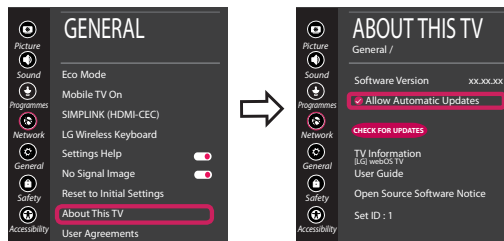


- 1 Check that Wi-Fi is enabled on your smartphone. To use **SmartShare**, both devices must on the same local network.
- 2 Install/run the app for sharing content on your smartphone (It's called **LG TV Plus** on LG phones).
- 3 Enable your smartphone to share content files with other devices.
- 4 Open **Device Connector** application.
🏠 (Home) → **Device Connector** → **Smartphone** → **CONTENT SHARE**.
- 5 Select the file type you want to play (movie, audio or photo).
- 6 Select a movie, music or photo file to play on the TV.
- 7 Play the media file to view and enjoy it on your TV.

Updating the TV Firmware

* If the TV is turned on for the first time after it was shipped from the factory, initialization of the TV may take a few minutes.

- 1 🏠 (Home) → ⚙️ (Settings) → ⚙️ (All Settings) → ⚙️ General → **About This TV** → **CHECK FOR UPDATES**
- 2 After checking the version of the software, update it.
If you check the "**Allow Automatic Updates**", you can update the software automatically.



Wi-Fi Direct Setting



(Home) → **(Settings)** → **(All Settings)** → **Network** → **Wi-Fi Direct**

If a local network is not available, you can connect a portable device directly to the TV using Wi-Fi Direct.

With **SmartShare**, you can share files or screens of devices connected to **Wi-Fi Direct**.

- 1 When you open **Wi-Fi Direct** menu, a list of available devices appears.
- 2 When you are prompted to request connection, select **Yes**. **Wi-Fi Direct** is now connected to your TV.

Miracast Setting



Miracast allows a portable device to securely send video and sound to the TV wirelessly.

- 1 **Miracast** should be set to "ON" on your portable device.
- 2 When your TV is detected, select the device on your portable device.
When connection is completed, the device screen appears on the TV screen.

Please call LG Customer Service if you experience any problems.



(5) عندما تكون قيمة [Data 00] تساوي 09

00 : قياسي	01 : رياضة
02 : سينما	03 : قوي
04 : يدوي	05 : تلقائي

Ack [v][][Set ID][][OK][Data00][Data01][x]

[v][][Set ID][][NG][Data00][x]

27. Auto Configure (التكوين التلقائي) (Command: j u)
(حسب الطراز)

◀ لضبط وضع الصورة وتقليل اهتزازها تلقائياً. تعمل فقط في وضع RGB (الكمبيوتر).

Transmission [j][u][][Set ID][][Data][Cr]

Data 01 : تشغيل التكوين التلقائي

Ack [u][][Set ID][][OK/NG][Data][x]

* إذا كانت قيمة [Data 00] تساوي 03، فإن (ثنائي الأبعاد إلى ثلاثي الأبعاد)، [Data 01] و [Data 02] لا معنى لها.

* إذا كانت قيمة [Data 00] تبلغ 00 (تشغيل الوضع الثلاثي الأبعاد) أو 03 (ثنائي الأبعاد إلى ثلاثي الأبعاد)، تعمل [Data 03] عندما يكون الوضع الثلاثي الأبعاد (النوع) يدويًا فقط.

* قد لا تتوفر جميع خيارات النمط الثلاثي الأبعاد ([Data 01]) وفقًا لإشارة البث/الفيديو.

[Data 03]	[Data 02]	[Data 01]	[Data 00]
O	O	O	00
X	X	X	01
X	X	X	02
O	O	X	03

X : لا تهتم

Ack [t][][Set ID][][OK][Data00][Data01][Data02]

[Data03][x]

[t][][Set ID][][NG][Data00][x]

26. Extended 3D (ثلاثي الأبعاد موسّع) (Command: x v)
(الطرازات الثلاثية الأبعاد فقط)
(حسب الطراز)

◀ لتغيير الخيار الثلاثي الأبعاد للتلفاز.

Transmission [x][v][][Set ID][][Data 00][]

[Data 01][Cr]

[Data 00] الخيار الثلاثي الأبعاد

00 : تصحيح الصورة الثلاثية الأبعاد

01 : عمق ثلاثي الأبعاد (إن الوضع الثلاثي الأبعاد يدوي فقط)

02 : نقطة مركزية ثلاثية الأبعاد

06 : تصحيح ألوان صور ثلاثية الأبعاد

07 : تكبير/تصغير صوت ثلاثي الأبعاد

08 : عرض عادي للصورة

09 : الوضع الثلاثي الأبعاد (النوع)

[Data 01] يوجد نطاق معين لكل خيار ثلاثي الأبعاد محدد من قبل

[Data 00]

(1) عندما تكون قيمة [Data 00] تساوي 00

00 : Right to Left (من اليمين إلى اليسار)

01 : Left to Right (من اليسار إلى اليمين)

(2) عندما تكون [Data 00] تساوي 01، 02

Data الحد الأدنى: 0 - الحد الأقصى: 14 (*النقل حسب الرمز السداسي عشري)

بحول نطاق قيمة البيانات (0-20) نطاق النقطة المركزية (-10 - +10) تلقائيًا (بحسب الطراز)

* يعمل هذا الخيار عندما يكون الوضع الثلاثي الأبعاد (النوع) يدويًا فقط.

(3) عندما تكون قيمة [Data 00] تساوي 06، 07

00 : إيقاف تشغيل

01 : تشغيل

(4) عندما تكون قيمة [Data 00] تساوي 08

00 : العودة إلى الوضع الثلاثي الأبعاد للفيديو

الذي تم تحويله من الوضع الثلاثي الأبعاد

إلى الوضع الثنائي الأبعاد

01 : تغيير الوضع الثلاثي الأبعاد للفيديو إلى الوضع الثنائي

الأبعاد، باستثناء الفيديو الذي تم تحويل وضعه من ثنائي

الأبعاد إلى ثلاثي الأبعاد

* إذا لم يتم تلبية شرط التحويل، تتم معاملة الأمر كغير صالح.

◀ للتحكم بضوء لوحة التحكم.

Transmission [m][g][][Set ID][][Data][Cr]

الحد الأدنى للبيانات: 00 إلى الحد الأقصى: 64

Ack [g][][Set ID][][OK/NG][Data][x]

24. Input select (تحديد الإدخال) (Command: x b)
(إدخال الصورة الرئيسية)

◀ لتحديد مصدر إدخال الصورة الرئيسي.

Transmission [x][b][][Set ID][][Data][Cr]

Data

00 : التلفاز الرقمي

02 : التلفاز الرقمي الخاص

بالقمر الصناعي

ISDB-BS (اليابان)

ISDB-CS1 : 03 (اليابان)

ISDB-CS2 : 04 (اليابان)

11 : تلفاز كابل

AV : 20 أو AV2 : 21

40 : المكون 1

60 : RGB

HDMI2 : 91 HDMI1 : 90

HDMI4 : 93 HDMI3 : 92

Ack [b][][Set ID][][OK/NG][Data][x]

* تعتمد هذه الوظيفة على الطراز والإشارة.

25. 3D (ثلاثي الأبعاد) (Command: x t)
(الطرازات الثلاثية الأبعاد فقط)

(حسب الطراز)

◀ لتغيير الوضع الثلاثي الأبعاد للتلفاز.

Transmission [x][t][][Set ID][][Data 00][][Data 01]

[][Data 02][][Data 03][Cr]

* (حسب الطراز)

Structure Data (البنية)

[Data 00] 00 : تشغيل الثلاثي الأبعاد

01 : 3D Off (إيقاف تشغيل الثلاثي الأبعاد)

02 : 3D to 2D (ثلاثي الأبعاد إلى ثنائي الأبعاد)

03 : 2D to 3D (ثنائي الأبعاد إلى ثلاثي الأبعاد)

[Data 01] 00 : Top and Bottom (علوي وسفلي)

01 : Side by Side (جانب إلى جانب)

02 : Check Board (لوحة مربعات)

03 : Frame Sequential (إطار متوالي)

04 : Column interleaving (تداخل الأعمدة)

05 : Row interleaving (تداخل السطور)

[Data 02] 00 : Right to Left (من اليمين إلى اليسار)

01 : Left to Right (من اليسار إلى اليمين)

[Data 03] 3D Effect (التأثير الثلاثي الأبعاد) (عمق ثلاثي الأبعاد):

الحد الأدنى : 00 - الحد الأقصى : 14

(*إرسال بواسطة رمز سداسي عشري)

* تعتمد وظائف [Data 02] و [Data 03] على الطراز والإشارة.

* إذا كانت قيمة [Data 00] تساوي 00 (تشغيل الثلاثي الأبعاد)، فإن [Data 03] بلا معنى.

* إذا كانت قيمة [Data 00] تساوي 01 (إيقاف تشغيل الثلاثي الأبعاد) أو

تساوي 02 (ثلاثي الأبعاد إلى ثنائي الأبعاد) فإن [Data 01] و [Data 02]

و [Data 03] بلا معنى.

- 09 : CS2 (قمر صناعي للاتصال 2)

* أمثلة عن أمر التوليف:

1 التوليف إلى القناة الأرضية الرقمية (ISDB-T) 17-1.
معرف الجهاز = الكل = 00

Data 00 = لا أعرف الرقم الفعلي = 00

Data 01 & 02 = الرقم الرئيسي هو 17 = 11 00

Data 03 & 04 = الرقم الثانوي/الفرعي هو 1 = 01 00

Data 05 = تلفاز البث الأرضي الرقمي = 02

المجموع = 02 01 00 11 00 00 00 ma

2 التوليف إلى قناة 30 (ISDB-BS).

معرف الجهاز = الكل = 00

Data 00 = لا أعرف الرقم الفعلي = 00

Data 01 & 02 = الرقم الرئيسي هو 30 = 1E 00

Data 03 & 04 = لا تهتم = 00 00

Data 05 = رقمي = 07 BS TV

المجموع = 07 00 00 1E 00 00 00 ma

* تختلف هذه الميزة حسب الطراز.

Ack [a][][Set ID][][OK][Data 00][Data 01]

[Data 02][Data 03][Data 04][Data 05]

[x][a][][Set ID][][NG][Data 00][x]

21. Channel (القناة) (البرنامج) Add/Del (إضافة/حذف)

(تخطي) (Command: m b) (Command: m b)

◀ لتخطي القناة (البرنامج) الحالية في المرة المقبلة.

Transmission [m][b][][Set ID][][Data][Cr]

Data 00 : حذف (ATSC، ISDB) /تخطي (DVB) 01 : إضافة

Ack [b][][Set ID][][OK/NG][Data][x]

* اضبط حالة القناة المحفوظة على حذف (ATSC، ISDB) /تخطي (DVB) أو إضافة.

22. Key (المفتاح) (Command: m c)

◀ لإرسال رمز الأشعة تحت الحمراء الرئيسي لوحدة التحكم عن بُعد.

Transmission [m][c][][Set ID][][Data][Cr]

Data Key code (رمز المفتاح).

Ack [c][][Set ID][][OK/NG][Data][x]

23. Control Backlight (التحكم بالضوء الخلفي) (Command: m g)

• لتلفاز LCD / تلفاز LED

◀ للتحكم بالضوء الخلفي.

Transmission [m][g][][Set ID][][Data][Cr]

الحد الأدنى للبيانات: 00 إلى الحد الأقصى: 64

Ack [g][][Set ID][][OK/NG][Data][x]

• لتلفاز البلازما

- 22 : تلفاز الهوائي (DTV) – لا تستخدم رقم القناة الفعلي

- 26 : تلفاز الكبل (CADTV) – لا تستخدم رقم القناة الفعلي

- 46 : تلفاز الكبل (CADTV) – استخدم رقم القناة الفعلي/الرئيسي

فقط (قناة ذات جزء واحد)

- 66 : تلفاز الكبل (CADTV) – استخدم رقم القناة الرئيسي فقط (قناة ذات جزء واحد)

- 0b : كبل DTV Plus – يستخدم رقم القناة الفعلي

- 2b : كبل DTV Plus – لا يستخدم رقم القناة الفعلي

- 4b : كبل DTV Plus – يستخدم رقم القناة الفعلي/الرئيسي

فقط (قناة ذات جزء واحد)

- 6b : كبل DTV Plus – يستخدم رقم القناة الرئيسي

فقط (قناة ذات جزء واحد)

يتوفر 2 بايت لكل بيانات قناة رئيسية وثانوية، لكن يُستخدم عادة البايت المنخفض وحده (البايت المرتفع هو 0).

* أمثلة عن أمر التوليف:

1. التوليف إلى قناة الكابل التناظري (NTSC) 35.

معرف الجهاز = الكل = 00

Data 00 = بيانات القناة هي 35 = 23

Data 01 & 02 = ما من رقم رئيسي = 00 00

Data 03 & 04 = ما من ثانوي = 00 00

Data 05 = تلفاز كابل تناظري = 01

المجموع = 01 00 00 00 00 23 ma

2. التوليف إلى القناة الأرضية الرقمية (ATSC) 30-3.

معرف الجهاز = الكل = 00

Data 00 = لا أعرف الرقم الفعلي = 00

Data 01 & 02 = الرقم الرئيسي هو 30 = 1E 00

Data 03 & 04 = الرقم الثانوي هو 3 = 03 00

Data 05 = تلفاز البث الأرضي الرقمي = 22

المجموع = 22 03 00 1E 00 00 ma

Ack [a][][Set ID][][OK][Data 00][Data 01]

[Data 02][Data 03][Data 04][Data 05]

[x][a][][Set ID][][NG][Data 00][x]

• للطراز في اليابان

◀ لتوليف القناة على الرقم الفعلي/الرئيسي/الثانوي التالي.

Transmission [m][a][][0][][Data00][][Data01]

[][Data02][][Data03][][Data04][][Data05][Cr]

* البث الأرضي الرقمي/القمر الصناعي

Data 00 : xx (لا تهتم)

[Data 01][Data 02]: رقم القناة الرئيسي

Data 01: بيانات القناة ذات البايت المرتفع

Data 02: بيانات القناة ذات البايت المنخفض

- 01 00 ~ 27 0F (الرقم العشري: 1 ~ 9999)

[Data 03][Data 04]: رقم القناة الثانوي/الفرعي

(لا تهتم بالقمر الصناعي)

Data 03: بيانات القناة ذات البايت المرتفع

Data 04: بيانات القناة ذات البايت المنخفض

Data 05 : مصدر الإدخال (رقمي/قمر صناعي لليابان)

- 02 : تلفاز البث الأرضي (التلفاز الرقمي)

- 42 : تلفاز الهوائي (DTV) – يستخدم رقم القناة الفعلي/الرئيسي

فقط (قناة ذات جزء واحد)

- 62 : تلفاز الهوائي (DTV) – يستخدم رقم القناة الرئيسي

فقط (قناة ذات جزء واحد)

- 07 : BS (قمر صناعي للبث)

- 08 : CS1 (قمر صناعي للاتصال 1)

معرف الجهاز = الكل = 00
Data 00 & 01 = بيانات القناة هي 10 00 0a
Data 02 = تلفاز البث الأرضي التناظري = 00
النتيجة = ma 00 00 0a 00

2. التوليف إلى القناة الأرضية الرقمية (DVB-T) 01.
معرف الجهاز = الكل = 00
Data 00 & 01 = بيانات القناة هي 1 01 00
Data 02 = تلفاز البث الأرضي الرقمي = 10
النتيجة = ma 00 00 01 10

3. التوليف إلى قناة القمر الصناعي (DVB-S) 1000.
معرف الجهاز = الكل = 00
Data 00 & 01 = بيانات القناة هي 1000 E8 03
Data 02 = تلفاز القمر الصناعي الرقمي = 40
النتيجة = ma 00 03 E8 40

Ack [a][][Set ID][][OK][Data 00][Data 01]
[Data 02][x][a][][Set ID][][NG][Data 00][x]

• للطرازات في كوريا الجنوبية وأمريكا الشمالية/اللاتينية باستثناء كولومبيا
◀ لتوليف القناة على الرقم الفعلي/الرئيسي/الثانوي التالي.

Transmission [m][a][][0][][Data00][][Data01]
[][Data02][][Data03][][Data04][][Data05][Cr]

تملك قنوات رقمية رقم قناة فعلي ورئيسي وثنائي. يحدّ الرقم الفعلي رقم القناة الرقمية الفعلي والرقم الرئيسي هو الرقم الذي ينبغي تخطيط القناة عليه والرقم الثانوي القناة الفرعية. بما أن موالف ATSC يخطط القناة تلقائيًا من الرقم الرئيسي / الثانوي، لا يلزم توفير رقم فعلي عند إرسال أمر رقمي.
* بث أرضي/كابل تناظري

00 Data : رقم القناة الفعلي
- البث الأرضي (ATV) : 02~45 (الرقم العشري: 2 ~ 69)
- الكابل (CATV) : 01 : 0E~7D (عشري : 1 ، 14~125)

[Data 01 ~ 04] : رقم القناة الرئيسي/الثانوي
Data 01 & 02 : xx (لا تهتم)
Data 03 & 04 : xx (لا تهتم)
Data 05 : مصدر الإدخال (تناظري)
- 00 : تلفاز البث الأرضي (ATV)
- 01 : تلفاز كابل (CATV)
* البث الرقمي الأرضي/الكابل

Data 00 : xx (لا تهتم)

[Data 01][Data 02] : رقم القناة الرئيسي
Data 01 : بيانات القناة ذات البايث المرتفع
Data 02 : بيانات القناة ذات البايث المنخفض
- 01 00 ~ 27 0F (الرقم العشري: 1 ~ 9999)
[Data 03][Data 04] : رقم القناة الثانوي
Data 03 : بيانات القناة ذات البايث المرتفع
Data 04 : بيانات القناة ذات البايث المنخفض

Data 05 : مصدر الإدخال (رقمي)
- 02 : تلفاز الهوائي (DTV) – استخدم رقم القناة الفعلي
- 06 : تلفاز الكبل (CADTV) – استخدم رقم القناة الفعلي

1	0	0	0	1	0	1	0	0	20(عشري)
---	---	---	---	---	---	---	---	---	----------

Acknowledgement [v][][Set ID][][OK/NG][Data][x]

* يمكنك الضبط عندما يكون وضع الصوت قيمة معادل قابلة للضبط حسب الطراز.

19. Energy Saving (توفير الطاقة) (Command: j q)
◀ للحد من استهلاك طاقة التلفاز. يمكنك أيضًا ضبط توفير الطاقة من قائمة الصورة.

Transmission [][q][][Set ID][][Data][Cr]

Data

00 : إيقاف التشغيل
01 : الحد الأدنى
02 : الحد المتوسط
03 : الحد الأقصى
04 : تلقائي (لتلفاز LCD / تلفاز LED)
Intelligent sensor (جهاز الاستشعار الذكي) (لتلفاز PDP)
05 : لشاشة متوقفة عن التشغيل
* (حسب الطراز)

Ack [q][][Set ID][][OK/NG][Data][x]

20. Tune Command (أمر التوليف) (Command: m a)

* قد يعمل هذا الأمر بشكل مختلف حسب الطراز والإشارة.
• للطرازات في أوروبا والشرق الأوسط وكولومبيا وآسيا باستثناء كوريا الجنوبية واليابان
◀ حدد القناة للرقم الفعلي التالي.

Transmission [m][a][][Set ID][][Data 00][][Data 01][][Data 02][Cr]

* بث أرضي/كابل تناظري

[Data 00][Data 01] Channel Data
Data 00 : بيانات القناة ذات البايث المرتفع
Data 01 : بيانات القناة ذات البايث المنخفض
- 00 00 ~ 00 C7 (الرقم العشري: 0 ~ 199)

Data 02 : مصدر الإدخال (تناظري)
- 00 : تلفاز البث الأرضي (ATV)
- 80 : تلفاز كابل (CATV)
* بث أرضي رقمي/كابل/قمر صناعي

[Data 00][Data 01] : بيانات القناة
Data 00 : بيانات القناة العليا
Data 01 : بيانات القناة السفلى
00 00 ~ 27 0F (الرقم العشري: 0 ~ 9999)

Data 02 : مصدر الإدخال (رقمي)
- 10 : تلفاز البث الأرضي (DTV)
- 20 : راديو البث الأرضي (الراديو)
- 40 : تلفاز القمر الصناعي (SDTV)
- 50 : راديو القمر الصناعي (S-Radio)
- 90 : تلفاز كابل (CADTV)
- a0 : راديو كابل (CA-Radio)

* أمثلة عن أمر التوليف:
1. التوليف إلى القناة الأرضية التناظرية (PAL) 10.

* (حسب الطراز)

14. Bass (الجهير) (Command: k s)

◀ لضبط الجهير.
يمكنك أيضاً ضبط الجهير في قائمة الصوت.

Transmission [k][s][][Set ID][][Data][Cr]

الحد الأدنى للبيانات: 00 إلى الحد الأقصى: 64

Ack [s][][Set ID][][OK/NG][Data][x]

* (حسب الطراز)

15. Balance (التوازن) (Command: k t)

◀ لضبط التوازن.
يمكنك أيضاً ضبط التوازن في قائمة الصوت.

Transmission [k][t][][Set ID][][Data][Cr]

الحد الأدنى للبيانات: 00 إلى الحد الأقصى: 64

Ack [t][][Set ID][][OK/NG][Data][x]

16. Color(Colour) Temperature (درجة حرارة اللون) (Command: x u)

◀ لضبط درجة حرارة اللون. يمكنك أيضاً ضبط درجة حرارة اللون من قائمة الصورة.

Transmission [x][u][][Set ID][][Data][Cr]

الحد الأدنى للبيانات: 00 إلى الحد الأقصى: 64

Ack [u][][Set ID][][OK/NG][Data][x]

17. ISM Method (طريقة ISM) (Command: j p) (تلفاز البلازما فقط)

◀ للتحكم بـ ISM Method (طريقة ISM). يمكنك أيضاً ضبط ISM Method (طريقة ISM) في قائمة الخيارات.

Transmission [j][p][][Set ID][][Data][Cr]

الحد الأدنى للبيانات: 02: Orbiter (منع الظلال)
08: عادي

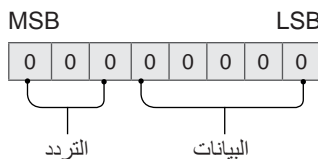
Color(Colour) Wash :20 (تنظيف الألوان)

Ack [p][][Set ID][][OK/NG][Data][x]

18. Equalizer (المعادل) (Command: j v)

◀ لضبط معادل الجهاز.

Transmission [j][v][][Set ID][][Data][Cr]



خطوة	0	1	2	3	4	التردد	5	6	7
0(عشري)	0	0	0	0	0	النطاق الأول	0	0	0
1(عشري)	1	0	0	0	0	النطاق الثاني	1	0	0
...	النطاق الثالث	0	1	0
19(عشري)	1	1	0	0	1	النطاق الرابع	1	1	0

الحد الأدنى للبيانات: 00 إلى الحد الأقصى: 64

Ack [i][][Set ID][][OK/NG][Data][x]

09. Tint (درجة اللون) (Command: k z)

◀ لضبط درجة لون الشاشة.
يمكنك أيضاً ضبط درجة اللون في قائمة الصورة.

Transmission [k][z][][Set ID][][Data][Cr]

البيانات أحمر : 00 إلى أخضر : 64

Ack [z][][Set ID][][OK/NG][Data][x]

10. Sharpness (الحدة) (Command: k k)

◀ لضبط حدة الشاشة.
يمكنك أيضاً الحدة في قائمة الصورة.

Transmission [k][k][][Set ID][][Data][Cr]

الحد الأدنى للبيانات : 00 إلى الحد الأقصى : 32

Ack [k][][Set ID][][OK/NG][Data][x]

11. OSD Select (تحديد شاشة خيارات العرض) (Command: k l)

◀ لتحديد تشغيل/إيقاف تشغيل OSD (شاشة خيارات العرض) عند التحكم عن بُعد.

Transmission [k][l][][Set ID][][Data][Cr]

Key code Data (رمز المفتاح) : 01 : تشغيل خيارات العرض على الشاشة

Ack [l][][Set ID][][OK/NG][Data][x]

12. Remote control lock mode (وضع إقفال وحدة التحكم عن بُعد) (Command: k m)

◀ لإقفال عناصر التحكم الخاصة باللوحة الأمامية على جهاز العرض ووحدة التحكم عن بُعد.

Transmission [k][m][][Set ID][][Data][Cr]

Key code Data (رمز المفتاح) : 01 : إيقاف تشغيل القفل

Ack [m][][Set ID][][OK/NG][Data][x]

* إذا كنت لا تستخدم وحدة التحكم عن بُعد، استخدم هذا الوضع.
عند إيقاف تشغيل الطاقة الرئيسية وتشغيلها (افصل القابس وأعد توصيله، بعد 20 إلى 30 ثانية)، يتم إلغاء قفل التحكم الخارجي.

* في وضع الاستعداد (إيقاف تشغيل التيار المستمر بواسطة مؤقت إيقاف التشغيل أو الأمر "ka" أو "mc") وفي حال تشغيل قفل المفاتيح، سيتعذر تشغيل التلفاز عن طريق مفتاح التشغيل بالأشعة تحت الحمراء والمفتاح المحلي.

13. Treble (الطنين) (Command: k r)

◀ لضبط الطنين.
يمكنك أيضاً ضبط الطنين في قائمة الصوت.

Transmission [k][r][][Set ID][][Data][Cr]

الحد الأدنى للبيانات: 00 إلى الحد الأقصى: 64

Ack [r][][Set ID][][OK/NG][Data][x]

* قد تعمل الأوامر بشكل مختلف حسب الطراز والإشارة.

Power.01 (الطاقة) (Command: k a)

◀ للتحكم *بتشغيل الجهاز أو إيقاف تشغيله.

Transmission[k][a][][Set ID][][Data][Cr]

Key code Data (رمز المفتاح) 01 : الطاقة قيد التشغيل

Ack[a][][Set ID][][OK/NG][Data][x]

◀ لتشغيل عرض التلفاز أو إيقاف تشغيله

Transmission[k][a][][Set ID][][FF][Cr]

Ack[a][][Set ID][][OK][Data][x]

* وبالمثل، في حال أرسلت وظائف أخرى بيانات "FF" وفقًا لهذا التنسيق، تقدم استجابة الإقرار الحالة حول كل وظيفة.

Aspect Ratio (نسبة طول إلى عرض) (Command: k c) 02
(حجم الصورة الرئيسية)

◀ لضبط تنسيق الشاشة. (تنسيق الصورة الرئيسية)

يمكنك أيضًا ضبط تنسيق الشاشة باستخدام نسبة الطول إلى العرض في القائمة السريعة. أو قائمة الصورة.

Transmission[k][c][][Set ID][][Data][Cr]

01 Data : الشاشة العادية (4:3) 07 : 14:9
02 : شاشة عريضة (أوروبا وكولومبيا والشرق الأوسط وآسيا باستثناء كوريا الجنوبية واليابان) (16:9)
04 : تكبير/تصغير 09 : * مسح فقط
05 : تكبير/تصغير 2 0B : عريض بملء الشاشة
(أمريكا اللاتينية باستثناء كولومبيا فقط)
06 : ضبط حسب البرنامج/ واليابان) أصلي
10 إلى 1F : تكبير/تصغير سينمائي
من 1 إلى 16

Ack[c][][Set ID][][OK/NG][Data][x]

* باستخدام إدخال الكمبيوتر، حدد نسبة طول إلى عرض الشاشة من بين 16:9 أو 4:3.

* في وضع DTV (التلفاز الرقمي)/HDMI/المكُون (عالي الدقة)، يتوفر الخيار مسح فقط.

* قد يعمل الوضع عريض بملء الشاشة بشكل مختلف حسب الطراز وهو معتمد بشكل كامل للتلفاز الرقمي وبشكل جزئي لكل من التلفاز التناظري والصوت الفيديو.

Screen Mute.03 (حجب الشاشة) (Command: k d)

◀ لتحديد تشغيل/إيقاف تشغيل حجب الشاشة.

Transmission[k][d][][Set ID][][Data][Cr]

00 Data Screen mute off (إيقاف تشغيل حجب الشاشة) (عرض الصورة)

Video mute off (إيقاف تشغيل كتم الفيديو)

01 : Screen mute on (تشغيل حجب الشاشة) (عدم عرض الصورة)

10: Video mute on (تشغيل كتم الفيديو)

Ack[d][][Set ID][][OK/NG][Data][x]

* في حال تشغيل video mute (كتم الفيديو) فقط، سيعرض التلفاز شاشة خيارات العرض (OSD). لكن في حال تشغيل Screen mute (حجب الشاشة)، لن يعرض التلفاز خيارات العرض على الشاشة (OSD).

Volume Mute.04 (كتم الصوت) (Command: k e)

◀ للتحكم في تشغيل/إيقاف volume mute (كتم الصوت). يمكنك أيضًا ضبط كتم الصوت باستخدام الزر MUTE (كتم الصوت) على وحدة التحكم عن بُعد.

Transmission[k][e][][Set ID][][Data][Cr]

00 Data Volume mute on (تشغيل كتم الصوت) (إيقاف تشغيل مستوى الصوت)

01 : Volume mute off (إيقاف تشغيل كتم الصوت)

(Volume on) (تشغيل مستوى الصوت)

Ack[e][][Set ID][][OK/NG][Data][x]

Volume Control.05 (التحكم بمستوى الصوت)
(Command: k f)

◀ لضبط مستوى الصوت. يمكنك أيضًا ضبط مستوى الصوت بواسطة أزرار مستوى الصوت على وحدة التحكم عن بعد.

Transmission[k][f][][Set ID][][Data][Cr]

الحد الأدنى للبيانات: 00 إلى الحد الأقصى: 64

Ack[f][][Set ID][][OK/NG][Data][x]

Contrast.06 (التباين) (Command: k g)

◀ لضبط تباين الشاشة. يمكنك أيضًا ضبط درجة التباين في قائمة الصورة.

Transmission[k][g][][Set ID][][Data][Cr]

الحد الأدنى للبيانات: 00 إلى الحد الأقصى: 64

Ack[g][][Set ID][][OK/NG][Data][x]

Brightness.07 (السطوع) (Command: k h)

◀ لضبط سطوع الشاشة. يمكنك أيضًا ضبط درجة السطوع في قائمة الصورة.

Transmission[k][h][][Set ID][][Data][Cr]

الحد الأدنى للبيانات: 00 إلى الحد الأقصى: 64

Ack[h][][Set ID][][OK/NG][Data][x]

Color/Colour.08 (اللون) (Command: k i)

◀ لضبط لون الشاشة. يمكنك أيضًا ضبط اللون في قائمة الصورة.

Transmission[k][i][][Set ID][][Data][Cr]

بروتوكول الإرسال / الاستقبال

الإرسال

[Command1][Command2][][Set ID][][Data][Cr]

[Command 1] : الأمر الأول للتحكم بالتلفاز. (z أو k أو m أو x)

[Command 2] : الأمر الثاني للتحكم في التلفاز.

[Set ID] : يمكنك ضبط [Set ID] لاختيار رقم معرف جهاز العرض المطلوب في قائمة الخيارات.

يتراوح نطاق الضبط الخاص بالتلفاز بين 1 و 99. إذا تم تحديد "0" كقيمة [Set ID]، يمكن التحكم بكل جهاز متصل.

* تتم الإشارة إلى [Set ID] كرقم عشري (1 إلى 99) على القائمة وكرقم سداسي عشري (00x0 إلى 63x0) على بروتوكول الإرسال/الاستقبال.

[DATA] : لإرسال بيانات الأمر (سداسي عشري). إرسال بيانات 'FF' لقراءة حالة الأمر.

[Cr] : إرجاع لأول السطر - إن '0x0D' هو رمز ASCII

[] : مسافة - رمز ASCII هو "20x0"

OK Acknowledgement

[Command2][][Set ID][][OK][Data][x]

* يرسل الجهاز إقرارًا (ACK) وفقًا لهذا التنسيق عند استقبال بيانات طبيعية. في هذا الوقت، إذا كانت البيانات في وضع قراءة البيانات، فيشير ذلك إلى بيانات الحالة الحالية. إذا كانت البيانات في وضع كتابة البيانات، فإنها تعيد بيانات الكمبيوتر.

Error Acknowledgement

[Command2][][Set ID][][NG][Data][x]

* يرسل الجهاز إقرارًا (ACK) وفقًا لهذا التنسيق عند استقبال بيانات غير طبيعية من وظائف غير قابلة للتطبيق أو أخطاء في الاتصال.

Data 00: الرمز غير صالح

تخطيط البيانات الفعلي (سداسي عشري ← عشري)

* عند إدخال [data] بالتنسيق السداسي العشري، راجع جدول التحويل التالي.

* يستخدم أمر Channel Tune (توليف القناة) (ma) قيمة سداسية عشرية ذات بايتين [data] لتحديد رقم القناة.

00 : الخطوة 0 32 : الخطوة 50 (ضبط التعريف 50) FE : الخطوة 254

01 : الخطوة 1 (ضبط التعريف 1) 33 : الخطوة 51 (ضبط التعريف 51) FF : الخطوة 255

...

...

...

0A : الخطوة 10 (ضبط التعريف 10) 63 : الخطوة 99 (ضبط التعريف 99) 01 : الخطوة 256

...

...

...

0F : الخطوة 15 (ضبط التعريف 15) C7 : الخطوة 199 0E : الخطوة 9998

10 : الخطوة 16 (ضبط التعريف 16) C8 : الخطوة 200 0F : الخطوة 9999

...

...

...

معلومات الاتصال

- معدل بت التوقف : 1 بت
- رمز الاتصال : رمز ASCII
- استخدام كابلاً (معكوساً) متقاطعاً.

- Baud rate : 9600 bps (UART)
- طول البيانات : 8 بت
- معدل بت التماثل : لا شيء

القائمة المرجعية للأوامر

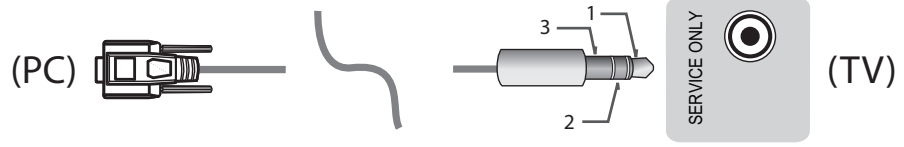
(حسب الطراز)

Data (سداسي عشرية)	COMMAND2	COMMAND1		Data (سداسي عشرية)	COMMAND2	COMMAND1	
00 إلى 64	t	k	15. التوازن	00 إلى 01	a	k	01. الطاقة*
00 إلى 64	u	x	16. درجة حرارة الألوان	صفحة 7	c	k	02. نسبة الطول إلى العرض
صفحة 8	p	j	17. طريقة ISM (تلفاز البلازما فقط)	صفحة 7	d	k	03. حجب الشاشة
صفحة 8	v	j	18. المعادل	00 إلى 01	e	k	04. كتم الصوت
00 إلى 05	q	j	19. توفير الطاقة	00 إلى 64	f	k	05. التحكم بمستوى الصوت
صفحة 9	a	m	20. أمر التوليف	00 إلى 64	g	k	06. التباين
00 إلى 01	b	m	21. القناة (البرنامج) إضافة/حذف (تخطي)	00 إلى 64	h	k	07. السطوع
رموز المفاتيح	c	m	22. المفتاح	00 إلى 64	i	k	08. اللون
00 إلى 64	g	m	23. التحكم بالضوء الخلفي، ضوء لوحة التحكم	00 إلى 64	j	k	09. درجة اللون
صفحة 11	b	x	24. تحديد الإدخال (رئيسي)	00 إلى 32	k	k	10. الحدة
صفحة 11	t	x	25. ثلاثي الأبعاد (الطرازات ثلاثية الأبعاد فقط)	00 إلى 01	l	k	11. تحديد خيارات العرض على الشاشة
صفحة 11	v	x	26. ثلاثي الأبعاد موسع (الطرازات ثلاثية الأبعاد فقط)	00 إلى 01	m	k	12. وضع إقفال وحدة التحكم عن بُعد
صفحة 12	u	j	27. Auto Configure	00 إلى 64	r	k	13. صوت حاد
				00 إلى 64	s	k	14. صوت عميق

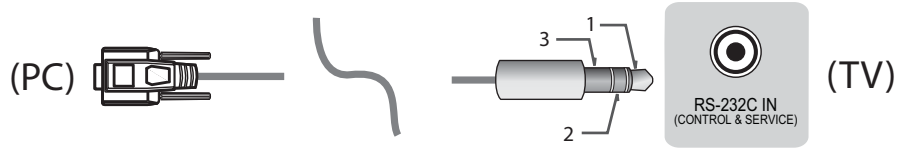
* ملاحظة: أثناء تشغيل أو تسجيل الوسائط، يتم اعتبار كافة الأوامر باستثناء الطاقة (ka) و Key (المفتاح) (mc) على أنها غير جيدة. مع الكابل RS232C، يمكن للتلفاز تنفيذ الأمر "ka command" إذا كان قيد التشغيل أو متوقفاً عن التشغيل. لكن مع كابل محوّل USB إلى تسلسلي، يعمل الأمر فقط إذا كان التلفاز قيد التشغيل.

نوع مقيس الهاتف

- عليك شراء مقيس الهاتف لكابل RS-232 المطلوب لتوصيل الكمبيوتر بالتلفاز المذكور في الدليل.
- * للطرازات الأخرى، قم بالتوصيل بمنفذ USB.
- * قد تختلف واجهة الاتصال عن التلفاز لديك.



- أو



عمليات تكوين RS-232C

عمليات التكوين الثلاثية الأسلاك (غير قياسية)

الكمبيوتر	التلفاز
2	TXD
3	RXD
5	GND

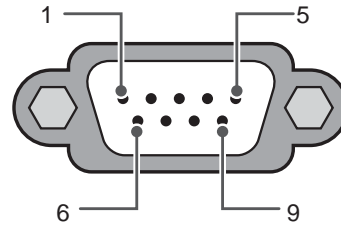
أو

2	TXD
3	RXD
5	GND

الهاتف

D-Sub
ذو 9 أسنان

كمبيوتر العميل



RS-232C
(المنفذ التسلسلي)

معرف الجهاز

لرقم معرف الجهاز، راجع "تخطيط البيانات الفعلي" على صفحة 6

1. اضغط على **SETTINGS** للوصول إلى القوائم الرئيسية.
2. اضغط على أزرار التنقل للانتقال إلى **(General → About this TV or OPTION*)** واضغط على **OK**.
3. اضغط على أزرار التنقل للانتقال إلى **SET ID** واضغط على **OK**.
4. مرّر إلى اليسار أو اليمين لتحديد رقم معرف جهاز ثم حدّد **CLOSE**. يتراوح نطاق الضبط من 1 إلى 99.
5. عند الانتهاء، اضغط على **EXIT**.

* (حسب الطراز)

إعداد جهاز التحكم الخارجي

• قد تختلف الصورة المعروضة عن صورة التلفاز الذي تستخدمه.

قم بتوصيل USB بمقياس إدخال المحوّل التسلسلي/RS-232C ثم بجهاز تحكم خارجي (مثل كمبيوتر أو نظام التحكم بالصوت والصورة) وذلك للتحكم الخارجي بوظائف الجهاز.

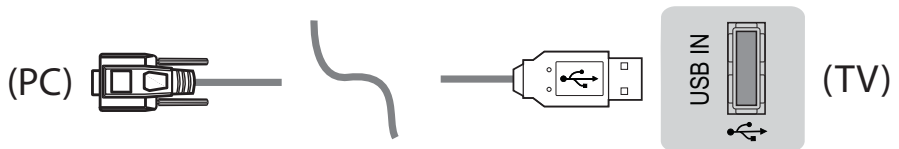
ملاحظة: قد يختلف نوع منفذ التحكم على التلفاز حسب سلسلة الطراز.

* تجدر الإشارة إلى عدم دعم الطرازات كافة لهذا النوع من الاتصال.

* الكابل غير متوفر.

توصيل محوّل USB-إلى-Serial بواسطة كابل USB

نوع USB

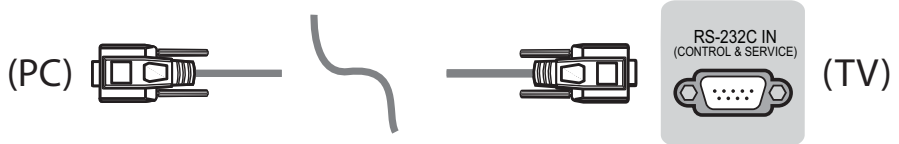


- يدعم LGTV توصيل USB PL2303 المستند إلى شريحة (معرف البائع: 0557x0، معرف المنتج: 2008x0) بمحوّل تسلسلي لم تصنعه أو توفره LG.
- يمكن شراؤه من متاجر الكمبيوتر التي تباع ملحقات لمتخصصي دعم تكنولوجيا المعلومات.

RS232C مع كابل RS232C

نوع DE9 (D-Sub ذو 9 أسنان)

- عليك شراء RS-232C (نوع DE9، D-Sub ذو 9 أسنان أنثى إلى أنثى) إلى كابل RS-232C المطلوب لتوصيل الكمبيوتر بالتلفاز المذكور في الدليل.



قد تختلف واجهة الاتصال عن التلفاز لديك.

رموز المفاتيح

• لا تتوفر هذه الميزة لكافة الطرازات.

الرمز (سداسي عشري)	الوظيفة	ملاحظة	الرمز (سداسي عشري)	الوظيفة	ملاحظة
00	PR + ، CH +	زر وحدة التحكم عن بُعد	53	القائمة	زر وحدة التحكم عن بُعد
01	PR - ، CH -	زر وحدة التحكم عن بُعد	5B	خروج	زر وحدة التحكم عن بُعد
02	Volume +	زر وحدة التحكم عن بُعد	60	PIP(AD)	زر وحدة التحكم عن بُعد
03	Volume -	زر وحدة التحكم عن بُعد	61	أزرق	زر وحدة التحكم عن بُعد
06	< (زر سهم / زر الاتجاه الأيمن)	زر وحدة التحكم عن بُعد	63	أصفر	زر وحدة التحكم عن بُعد
07	> (زر سهم / زر الاتجاه الأيسر)	زر وحدة التحكم عن بُعد	71	أخضر	زر وحدة التحكم عن بُعد
08	الطاقة	زر وحدة التحكم عن بُعد	72	أحمر	زر وحدة التحكم عن بُعد
09	كتم الصوت	زر وحدة التحكم عن بُعد	79	النسبة / نسبة الطول إلى العرض	زر وحدة التحكم عن بُعد
0B	إدخال	زر وحدة التحكم عن بُعد	91	AD (الوصف الصوتي)	زر وحدة التحكم عن بُعد
0E	السكون	زر وحدة التحكم عن بُعد	9E	LIVE MENU	زر وحدة التحكم عن بُعد
0F	TV/RAD ، TV	زر وحدة التحكم عن بُعد	7A	دليل المستخدم	زر وحدة التحكم عن بُعد
10 - 19	* المفاتيح الرقمية من 0 إلى 9	زر وحدة التحكم عن بُعد	7C	Smart / الشاشة الرئيسية	زر وحدة التحكم عن بُعد
1A	العرض السريع / الإرجاع	زر وحدة التحكم عن بُعد	7E	SIMPLINK	زر وحدة التحكم عن بُعد
1E	FAV (القناة المفضلة)	زر وحدة التحكم عن بُعد	8E	▶▶ (تقديم)	زر وحدة التحكم عن بُعد
20	النص (نصوص المعلومات)	زر وحدة التحكم عن بُعد	8F	◀◀ (إرجاع)	زر وحدة التحكم عن بُعد
21	T. Opt (خيارات نصوص المعلومات)	زر وحدة التحكم عن بُعد	AA	المعلومات	زر وحدة التحكم عن بُعد
28	العودة (BACK)	زر وحدة التحكم عن بُعد	AB	دليل البرنامج	زر وحدة التحكم عن بُعد
30	وضع AV (الصوت / الفيديو)	زر وحدة التحكم عن بُعد	B0	▶ (تشغيل)	زر وحدة التحكم عن بُعد
39	الترجمة	زر وحدة التحكم عن بُعد	B1	■ (إيقاف التشغيل / التلفاز المباشر)	زر وحدة التحكم عن بُعد
40	∧ (زر سهم / المؤشر إلى الأعلى)	زر وحدة التحكم عن بُعد	B5	RECENT	زر وحدة التحكم عن بُعد
41	∨ (زر سهم / المؤشر إلى الأسفل)	زر وحدة التحكم عن بُعد	BA	II (التجميد / تشغيل بطيء / إيقاف مؤقت)	زر وحدة التحكم عن بُعد
42	تطبيقات	زر وحدة التحكم عن بُعد	BB	كرة القدم	زر وحدة التحكم عن بُعد
43	القائمة / الإعدادات	زر وحدة التحكم عن بُعد	BD	● (التسجيل)	زر وحدة التحكم عن بُعد
44	موافق / إدخال	زر وحدة التحكم عن بُعد	DC	ثلاثي الأبعاد	زر وحدة التحكم عن بُعد
45	القائمة السريعة	زر وحدة التحكم عن بُعد	99	التكوين التلقائي	زر وحدة التحكم عن بُعد
4C	القائمة - (ATSC فقط)	زر وحدة التحكم عن بُعد	9F	التطبيق / *	زر وحدة التحكم عن بُعد
4D	PICTURE	زر وحدة التحكم عن بُعد	9B	TV/PC	زر وحدة التحكم عن بُعد
52	SOUND	زر وحدة التحكم عن بُعد			

* يتوفر رمز المفتاح 4C (0x4C) في الطرازين ATSC/ISDB الذين يستخدمان قناة رئيسية/فرعية. (للطرازات في كوريا الجنوبية واليابان وأمريكا الشمالية وأمريكا اللاتينية باستثناء كولومبيا)

دليل المالك

إعداد جهاز التحكم الخارجي

يرجى قراءة هذا الدليل بعناية قبل تشغيل الجهاز والاحتفاظ به للرجوع إليه في المستقبل.