



User Manual



(LED-MONITOR)

---

\* LG LED-monitorid on LED-taustavalgustusega vedelkristallmonitorid.

Enne seadme kasutamist lugege see kasutusjuhend hoolikalt läbi ning hoidke see hilisemaks kasutamiseks alles.

34GP63A

34GP63AP

34G600A

34G60ZA

[www.lg.com](http://www.lg.com)

Copyright © 2025 LG Electronics Inc. Kõik õigused kaitstud.

# SISUKORD

## LITSENTS ..... 3

## TEAVE AVATUD LÄHTEKOODIGA TARKVARA MÄRKUSE KOHTA.... 4

## MONTEERIMINE JA ETTEVALMISTAMINE ..... 4

- Toetatud draiverid ja tarkvara..... 4
- Toote ja nuppude kirjeldus..... 5
  - Kuidas juhthoova nuppu kasutada?
- Monitori teisaldamine ja tõstmine ..... 5
  - Lauale paigaldamine
  - Statiivi kõrguse reguleerimine
  - Nurga reguleerimine
  - Kensingtoni luku kasutamine
  - Seinale kinnitamise plaadi paigaldamine
  - Seinale kinnitamine

## MONITORI KASUTAMINE ..... 10

- Ühendamine arvutiga ..... 10
  - HDMI-kaabli ühendamine
  - DisplayPordi ühendus
- AV-seadmetega ühendamine ..... 11
  - HDMI-kaabli ühendamine
- Välisseadmete ühendamine..... 12
  - Kõrvaklappide ühendamine

## KASUTAJA SEADED ..... 13

- Põhimenüü aktiveerimine ..... 13
  - Põhimenüü funktsioonid
- Kasutaja seaded ..... 15
  - Menüü seaded

## TÕRKEOTSING..... 26

## TOOTE TEHNILISED ANDMED 29

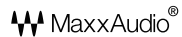
- Tehase tugirežiim (Eelseadistatud režiim, PC)..... 31
- HDMI ajastus (Video) ..... 32

# LITSENTS

Igal mudelil on oma litsents. Litsentsi kohta lisateabe saamiseks külastage veebilehte [www.lg.com](http://www.lg.com).



The terms HDMI, HDMI High-Definition Multimedia Interface, HDMI trade dress and the HDMI Logos are trademarks or registered trademarks of HDMI Licensing Administrator, Inc.



MaxxAudio ja täiendavad MAXX'i kaubamärgid on ettevõtte Waves Audio Ltd kaubamärgid ja/või registreeritud kaubamärgid.

## TEAVE AVATUD LÄHTEKOODIGA TARKVARA MÄRKUSE KOHTA

Selles tootes olevate GPL, LGPL, MPL ja muude lähtekoodi avaldamise kohustusega vabatarkvaralitsentside alusel lähtekoodi saamiseks ning ligipääsuks kõigile viidatud litsentsitingimustele, autoriõiguste teadetele ja muudele asjakohastele dokumentidele külastage palun veebisaiti <https://opensource.lge.com>.

LG Electronics pakub teile avatud lähtekoodi CD-plaadil hinnaga, mis katab selle levitamise seotud kulud, nagu andmekandja kulud, tarnimise ja käsitsemise kulud, ning mille saate tellida, saates e-kirja aadressile [opensource@lge.com](mailto:opensource@lge.com).

See pakumine kehtib kõigile, kellele see teave edastati, kolm aastat pärast selle toote viimast tarnimist.

## MONTEERIMINE JA ETTEVALMISTAMINE

### ETTEVAATUST

- Teie ohutuse ja toote talitluse tagamiseks kasutage alati originaalosasid.
- Toote garantii ei hüvita järeletehtud osadest põhjustatud kahjustusi või vigastusi.
- Soovitatav on kasutada kaasasolevaid komponente.
- Kasutades üldiselt, LG heakskiiduta kaableid, ei pruugi ekraan pilti kuvada või esineda võib pildimüra.
- Käesoleva dokumendi joonised tähistavad tüüpseid osi, mistõttu võivad joonised tegelikust tootest erineda.
- Toote kokkupanemisel ärge kandke kruvi osadele võõraid (õlid, määrdeained jne). (Vastasel juhul võite toodet kahjustada).

- Ärge keerake kruvisid liiga tugevasti kinni, sest nii võib monitor viga saada. Sellisel viisil tekitatud kahjustused ei kuulu garantii korras hüvitamisele.
- Ärge kandke monitori tagurpidi, statiivi alusest kinni hoides. See võib põhjustada monitori statiivi küljest lahti tulemise ja vigastusi.
- Monitori töstmisel või teiseldamisel ärge puudutage monitori ekraani. Monitori ekraanile avaldatav jõud võib ekraani kahjustada.

### MÄRKUS

- Osad võivad juhendi pildidel toodud osadest erineda.
- Toote omaduste täiustamiseks võidakse juhendis esitatud toote teavet ja tehnilisi andmeid eelnevalt etteteatamata muuta.
- Valikuliste tarvikute soetamiseks külastage elektroonikapoodi, veebimüügi keskonda või pöörduge jaemüüja poole, kellelt te toote ostsite.
- Kaasasolev toitejuhe võib piirkonniti erineda.

## Toetatud draiverid ja tarkvara

Viimase versiooni saate alla laadida ja installida LGE veebilehelt ([www.lg.com](http://www.lg.com)).

Draiverid ja tarkvara	Paigaldamise järjekord
Monitori draiver	Soovitatav
OnScreen Control	Soovitatav
Duaalne Kontrollerr	Valikuline

## Toote ja nuppude kirjeldus



Juhthoova nupp

### Kuidas juhthoova nappu kasutada?

Saate monitori funktsioone lihtsasti juhtida juhthoova nappu vajutades või sõrmega vasakule/paremale/üles/alli liigutades.

#### Põhifunktsioonid

		<b>Toite sisselülitamine</b>	Monitori sisselülitamiseks vajutage juhthoova nappu sõrmega üks kord.
		<b>Toite väljalülitamine</b>	Monitori väljalülitamiseks vajutage juhthoova nappu sõrmega üks kord ja hoidke seda all.
		<b>Helitugevuse juhtimine</b>	Helitugevuse juhtimiseks liigutage juhthoova nappu vasakule/paremale.

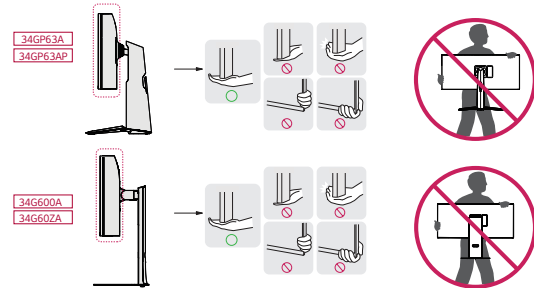
#### ! MÄRKUS

- Juhthoova napp asub monitori all.

## Monitori teisaldamine ja tõstmine

Monitori teisaldamisel või tõstmisel järgige alltoodud juhiseid, et vältida monitori kriimustamist või kahjustamist ning et tagada ohutu transportimine olenemata monitori kujust või suuruselt.

- Enne monitori teisaldamist soovitame asetada monitori selle originaalkarpi või pakendisse.
- Enne monitori teisaldamist või tõstmist ühendage toitejuhe ja kõik muud kaablid lahti.
- Hoidke tugevalt kinni monitori korpuse alaosast ja külgedest. Ärge hoidke kinni paneelist.
- Monitori hoides peab selle ekraan olema kriimustuste vältimiseks teist eemale suunatud.
- Monitori transportides ärge raputage seda ega laske sel liigselt vibreerida.
- Monitori teisaldamisel hoidke monitori püstiasendis, ärge keerake ega kallutage monitori külili.

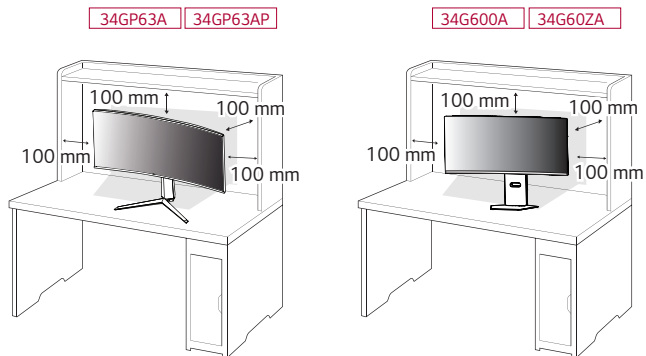


#### ! ETTEVAATUST

- Võimalusel vältige monitori ekraani puudutamist.
  - Ekraani puudutamise tagajärjel võivad ekraan ja mõned kujutiste loomiseks kasutatavad pikslid kahjustada saada.
- Kasutades monitori paneeli ilma statiivi aluseta, võib juhthoova napp põhjustada monitori ebastabiilset seisundit ja mahakukkumist, mille tagajärjel saab monitor kahjustada või tekitada inimvigastused. Lisaks võib see põhjustada tõrkeid juhthoova nupu töös.

## Lauale paigaldamine

- Tõstke monitori ja asetage see lauale püstiasendis. Piisava õhutuse tagamiseks jätke monitori ja seina vahele vähemalt 100 mm.

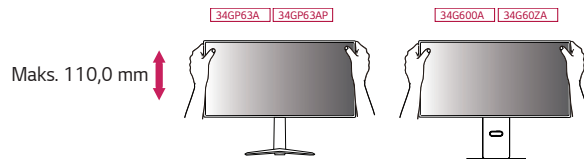


## ⚠ ETTEVAATUST

- Enne monitori teisaldamist või paigaldamist ühendage toitejuhe lahti. Esineb elektrilöögiolt.
- Kasutage kindlasti toote pakendis olevat toitejuhett ja ühendage see maandatud pistikupesasse.
- Kasutades teist toitejuhett võtke ühendust oma kohaliku edasimüüjaga või pöörduge lähimasse jaekauplusesse.

## Statiivi kõrguse reguleerimine

- 1 Asetage statiivi alusele paigaldatud monitor püstiasendisse.
- 2 Hoidke alati monitorist kinni mõlema käega ja monitori üle kontrolli omades.



## ⚠ HOIATUS

- Ekraani kõrguse reguleerimisel ärge asetage kätt statiivi korpusele; nii väldite sõrmede vigastamist.

## Nurga reguleerimine

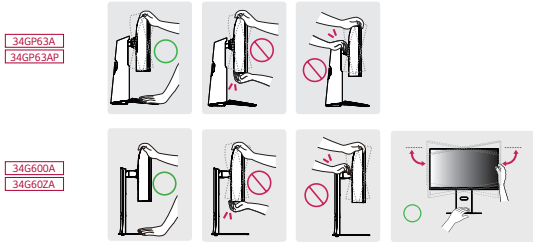
- 1 Asetage statiivi alusele paigaldatud monitor püstiasendisse.
- 2 Reguleerige ekraani nurka.

Ekraani nurka saab mugava vaateasendi leidmiseks reguleerida ette- või tahapoole vahemikus -5° kuni 15°. (34GP63A/34GP63AP)

Ekraani nurka saab mugava vaateasendi leidmiseks reguleerida ette- või tahapoole vahemikus -5° kuni 15°. Samuti saate reguleerida ekraani vaatenurka 30 kraadi vasakule või paremale. (34G600A/34G60ZA)

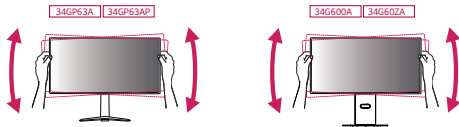
### ! HOIATUS

- Ekraani reguleerimisel sõrmede vigastamise vältimiseks ärge hoidke monitori raami allasest kinni joonisel näidatud viisil.
- Monitori nurga reguleerimisel ärge puudutage ega vajutage ekraani.



### ! MÄRKUS

- Kuvari vasakut ja paremat poolt saab natukene üles või alla keerata (kuni 3°). Reguleerige kuvari horisontaalset kallet.

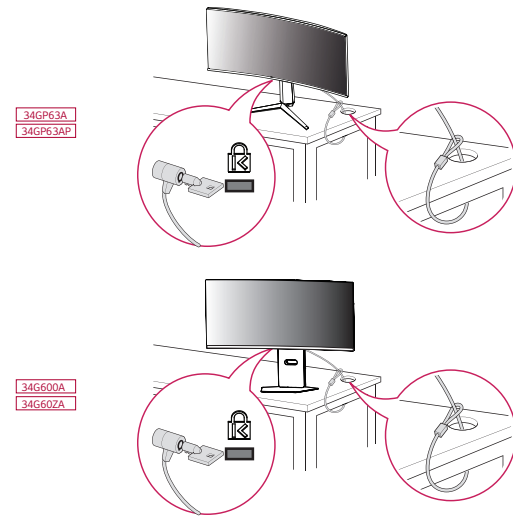


## Kensingtoni luku kasutamine

Kensingtoni turvasüsteemi ühenduspistik asub monitori allasos.

Lisateavet Kensingtoni luku paigaldamise ja kasutamise kohta leiate selle juhendist ja veebiaadressilt <http://www.kensington.com>.

Ühendage monitori Kensingtoni turvasüsteemi kaabli abil laua külge.



### ! MÄRKUS

- Kensingtoni turvasüsteem on valikuline lisaseade. Valikuliselt on saadaval ka erinevaid elektroonikapoodidest.

## Seinale kinnitamise plaadi paigaldamine

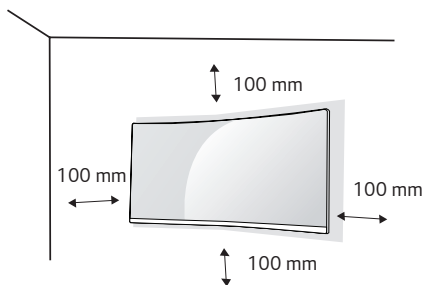
Käesolev monitor vastab seinale kinnitamise plaadi või teiste ühilduvate seadmete tehnilistele andmetele.

### ! MÄRKUS

- Seinale kinnitamise plaati müüakse eraldi.
- Paigaldamisega seotud lisateavet leiате seinale kinnitamise plaadi juhendist.
- Olge hoolikas, et seinale kinnitamise plaadi paigaldamisel liigset jõudu mitte rakendada, kuna see võib ekraani kahjustada.
- Eemaldage alus enne monitori paigaldamist seinale kinnitamise plaadile, läbides aluse kinnitamise toimingu vastupidises järjestuses.

## Seinale kinnitamine

Piisava õhutuse tagamiseks jätke monitori ja seina ning kõigi külgede vahele vähemalt 100 mm. Üksikasjalikke paigaldusjuhiseid küsige kohalikust jaekauplusest. Lisaks leiате muudetava nurgaga kinnituskronsteini paigaldamise ja kasutamise kohta leiате teavet kronsteini juhendist.



Monitori seinale kinnitamiseks paigaldage monitori tagaküljele (valikuline) seinakinnituskronstein.

Veenduge, et seinakinnituskronstein on monitori ja seinaga tugevalt ühendatud.

- 1 Standardpikkusega kruvidest pikemaid kruvisid kasutades võite kahjustada toote sisemust.
- 2 VESA standardile mittevastavad kruvid võivad toodet kahjustada ja monitor võib maha kukkuda. LG Electronics ei vastuta mittestandardsete kruvide kasutamise tagajärjel tekkivate õnnetuste eest.

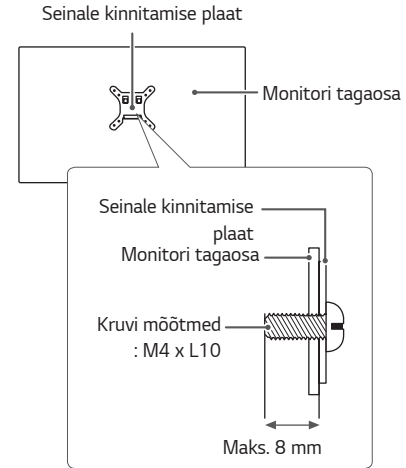
<b>Seinakronstein (mm)</b>	100 x 100
<b>Standardkruvi</b>	M4 x L10
<b>Kruvide arv</b>	4
<b>Seinale kinnitamise plaat (valikuline)</b>	LSW 149

## ! MÄRKUS

- Kasutage VESA standardile vastavaid kruvisid.
- Seinakinnituskomplekt sisaldab paigaldusjuhendit ja kõiki vajalikke osasid.
- Seinakinnituskronstein on valikuline tarvik. Valikulisi tarvikuid saate kohalikul edasimüüjalt.
- Iga kinnituskronsteini paigaldamisel võib vaja minna erineva pikkusega kruvisid. Kasutage õige pikkusega kruvisid.
- Lisateavet leiate seinakinnituskronsteini kasutusjuhendist.

## ! ETTEVAATUST

- Elektrilöögi vältimiseks ühendage enne monitori teisaldamist või paigaldamist toitejuhe lahti.
- Kui monitor on paigaldatud lakke või kaldseinale, siis võib see maha kukkuda ja teid vigastada. Kasutage heaks kiidetud LG seinakinnitust ja võtke ühendust edasimüüja või kvalifitseeritud personaliga.
- Ärge keerake kruvisid liiga tugevasti kinni, sest nii võib monitor viga saada. Sellisel viisil tekitatud kahjustused ei kuulu garantii korras hüvitamisele.
- Kasutage seinakinnituskronsteini ja kruvisid, mis vastavad VESA standardile. Valede osade kasutusest või väärkasutusest tingitud kahjustused ei kuulu garantii korras hüvitamisele.
- Monitori tagaostast mõõtes peab kõikide paigaldatavate kruvide pikkuseks olema maksimaalselt 8 mm.



## MONITORI KASUTAMINE

- Käesoleva juhendi pildid võivad tegelikust tootest erineda. Vajutage juhtkangi nuppu, et liikuva valikusse **Settings (Seaded)** → **Input (Sisend)** ning seejärel valige sisend.

### ETTEVAATUST

- Ärge hoidke sõrme ekraanil. See võib ekraanipilti moonutada.
- Ekraanil ei tohi pikka aega olla liikumatu kujutis. See võib tekitada „sissepõlemiseefekti“. Võimaluse korral kasutage ekraanisäästjat.

### MÄRKUS

- Ühendage toitejuhe maandatud (3-avalisse) pikendusjuhtme pessa või maandatud seinakontakti.
- Kui toatemperatuur on madal, võib monitori ekraanipilt sisselülitamisel veidi väreleda. See on tavaline.
- Mõnikord võivad ekraanile ilmuda punased, rohelised või sinised laigud. See on tavaline.

## Ühendamine arvutiga

- Monitor toetab isehäälestusfunktsiooni (\*Plug and Play).
- \* Plug and Play: Funktsioon seadmete ühendamiseks arvutiga ilma kasutajapoolse seadistuse või draiverite installimiseta.

### HDMI-kaabli ühendamine

Edastab digitaalsed video- ja helisignaale arvutist monitori.

### ETTEVAATUST

- DVI-HDMI / DP (DisplayPort)-HDMI kaabli kasutamisel võivad tekkida probleemid ühilduvusega.
- Kasutage sertifitseeritud kaablit, millele on kinnitatud HDMI logo. Kui te ei kasuta sertifitseeritud HDMI-kaablit, ei pruugita ekraanil pilti kuvada või võib esineda viga ühenduse loomisel.
- Soovituslikud HDMI-kaabli tüübid
  - High-Speed HDMI®/TM-kaabel
  - High-Speed HDMI®/TM-kaabel Ethernetiga

## DisplayPorti ühendus

Edastab digitaalsed video- ja helisignaale arvutist monitori.

### MÄRKUS

- Arvuti DP (DisplayPort)-versioonist tulenevalt võib video-või audioväljund puududa.
- Kui kasutate Mini DisplayPorti väljundi graafikakaarti, kasutage kaablit Mini DP DP-ks (Mini DisplayPort DisplayPortiks) või standardile DisplayPort 1.4 vastavat pistikut. (Müüakse eraldi)

## AV-seadmetega ühendamine

### HDMI-kaabli ühendamine

HDMI edastab digitaalseid video- ja helisignaale teie AV-seadmest monitori.

### MÄRKUS

- DVI-HDMI / DP (DisplayPort)-HDMI kaabli kasutamisel võivad tekkida probleemid ühilduvusega.
- Kasutage sertifitseeritud kaablit, millele on kinnitatud HDMI logo. Kui te ei kasuta sertifitseeritud HDMI-kaablit, ei pruugita ekraanil pilti kuvada või võib esineda viga ühenduse loomisel.
- Soovituslikud HDMI-kaabli tüübid
  - High-Speed HDMI<sup>®/TM</sup>-kaabel
  - High-Speed HDMI<sup>®/TM</sup>-kaabel Ethernetiga

## Välisseadmete ühendamine

### Kõrvaklappide ühendamine

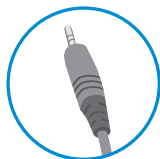
Välisseadmete monitoriga ühendamine kõrvaklappide pordi kaudu.

#### ! MÄRKUS

- Välisseadmeid müüakse eraldi.
- Kui te kasutate nurga all olevaid kõrvaklappe, võib see tekitada probleeme mõne teise välisseadme monitoriga ühendamisel. Seepärast on soovitatav kasutada otseseid kõrvaklappe.



Nurga all olev



Otsene  
(soovitatud)

- Arvuti ja välisseadme heliseadetest tulenevalt võivad kõrvaklappide ja kõlari funktsioonid olla piiratud.

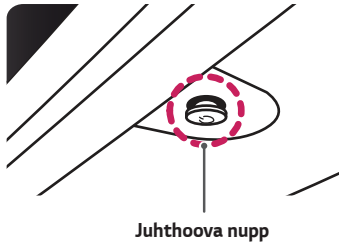
# KASUTAJA SEADED


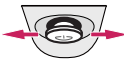

## ! MÄRKUS

- Teie monitori ekraanikuva (OSD, On Screen Display) võib käesolevas juhendis näidatust veidi erineda.

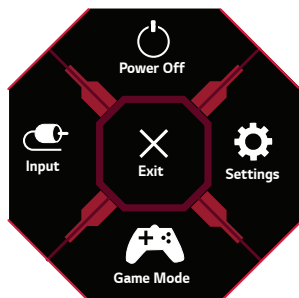
## Põhimenüü aktiveerimine

- Vajutage juhtkangi nuppu monitori allosas.
- Liigutage seadete seadistamiseks juhtkangi üles/alla (▲ / ▼) ja vasakule/paremale (◀ / ▶).
- Põhimenüüst väljumiseks vajutage veel korra juhtkangi nuppu.



Nupp	Menüü olek	Kirjeldus
	Põhimenüü välja lülitatud	Võimaldab põhimenüüd kasutada.
	Põhimenüü sisse lülitatud	Väljub põhimenüüst. (Nupu allhoidmine monitori väljalülitamiseks: Saate monitori seal moel igal ajal välja lülitada, sh ka juhul, kui ekraanimenüü on sisse lülitatud.)
	◀ Põhimenüü välja lülitatud	Reguleerib monitori helitugevust.
	Põhimenüü sisse lülitatud	Avab funktsiooni <b>Input (Sisend)</b> .
	▶ Põhimenüü välja lülitatud	Reguleerib monitori helitugevust.
	Põhimenüü sisse lülitatud	Avab funktsiooni <b>Settings (Seaded)</b> feature.
	▲ Põhimenüü välja lülitatud	Reguleerib monitori heledust.
	Põhimenüü sisse lülitatud	Lülitab monitori välja.
	▼ Põhimenüü välja lülitatud	Reguleerib monitori heledust.
	Põhimenüü sisse lülitatud	Avab funktsiooni <b>Game Mode (Mängurežiim)</b> feature.

## Põhimenüü funktsioonid



Põhimenüü	Kirjeldus
<b>Input (Sisend)</b>	Seadistab sisendrežiimi.
<b>Power Off (Toite väljalülitamine)</b>	Lülitab monitori välja.
<b>Settings (Seaded)</b>	Konfigureerib ekraani seadeid.
<b>Game Mode (Mängurežiim)</b>	Seadistab mängimiseks mängurežiimi.
<b>Exit (Välju)</b>	Väljub põhimenüüst.

## Kasutaja seaded

### Menüü seaded

- 1 Ekraanimenüü vaatamiseks vajutage monitori allosas olevat juhtkangi nuppu ja avage seejärel valik **Settings (Seaded)**.
- 2 Konfigureerige valikuid juhtkangi üles/allas/vasakule/paremale liigutades.
- 3 Menüüs üles liikumiseks või teiste menüüelementide seadistamiseks liigutage juhtkangi ◀ või vajutage (⏻) juhtkangi.
- 4 Kui soovite ekraanimenüüst väljuda, liigutage juhtkangi ◀ kuni väljumiseni.



Game Mode (Mängurežiim)



Game Adjust  
(Mängu reguleerimine)



Picture Adjust  
(Pildi reguleerimine)



Input (Sisend)




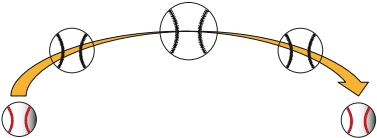

General (Üldine)


Game Mode (Mängurežiim) edasi SDR (non-HDR) signaali.

<b>Settings (Seaded) &gt; Game Mode (Mängurežiim)</b>		<b>Kirjeldus</b>
<b>Game Mode (Mängurežiim)</b>	<b>Gamer 1 (Mängija 1)</b>	Kasutaja saab selles režiimis kohandada elemente, sh mängudega seotud valikud.
	<b>Gamer 2 (Mängija 2)</b>	Valikute <b>Gamer 1 (Mängija 1)</b> ja <b>Gamer 2 (Mängija 2)</b> pildirežiimid võimaldavad salvestada kaks komplekti kohandatud kuva seadeid, sh mänguga seotud seadistusvalikud.
	<b>FPS</b>	See režiim on optimeeritud FPS-mängude jaoks.
	<b>RTS</b>	See režiim on optimeeritud RTS mängu jaoks.
	<b>Vivid</b>	Optimaalne ekraani erksate värvidega.
	<b>Reader (Luger)</b>	Optimeerib ekraani dokumentide vaatamiseks. Saate ekraani OSD (Ekraanikuva) menüüs eredamaks muuta.
	<b>HDR Effect</b>	Optimeerib ekraani suure dünaamilise ulatusega.

Game Mode (Mängurežiim) edasi HDR signaali.

Settings (Seaded) > Game Mode (Mängurežiim)		Kirjeldus
Game Mode (Mängurežiim)	Gamer 1 (Mängija 1)	Kasutaja saab selles režiimis kohandada elemente, sh mängudega seotud valikud.
	Gamer 2 (Mängija 2)	Valikute <b>Gamer 1 (Mängija 1)</b> ja <b>Gamer 2 (Mängija 2)</b> pildirežiimid võimaldavad salvestada kaks komplekti kohandatud kuva seadeid, sh mänguga seotud seadistusvalikud.
	FPS	See režiim on optimeeritud FPS-mängude jaoks. See sobib kasutamiseks väga häämara ekraanitaustaga FPS-mängude puhul.
	RTS	See režiim on optimeeritud RTS mängu jaoks.
	Vivid	Optimaalne ekraani erksate värvidega.
	<p> <b>MÄRKUS</b></p> <ul style="list-style-type: none"> <li>Sõltuvalt Windows10 operatsioonisüsteemi seadetest võib HDR-i sisu korralikult töötada. Kontrollige, kas Windows HDR on On / Off (sisse / välja) lülitatud.</li> <li>Sõltuvalt graafika jõudlustest, kui HDR-funktsioon on sisse lülitatud, võib märgi või pildikvaliteet olla halb.</li> <li>Sõltuvalt videokaardi jõudlusest, kui monitori sisendi või toite on / off (sisse / välja) lülitamise oleku ajal HDR-funktsioon lülitatakse sisse, võib ekraan vilkuma või murda.</li> </ul>	


Settings (Seaded) > Game Adjust (Mängu reguleerimine)		Kirjeldus	
Game Adjust (Mängu reguleerimine)	1ms Motion Blur Reduction	On (Sees)	<p>See režiim minimeerib kiiresti liikuvates videotel esineva liikumisest tuleneva hägususe. Sellest funktsioonist parima saamiseks, valige resolutsioon 3440 x 1440 enne kui <b>1ms Motion Blur Reduction</b> (1 ms hägu vähendamine) aktiveerite.</p>  <p>vertikaalsagedust See funktsioon on saadaval järgmistes . (HDMI 85Hz, DP 100,144,160Hz)</p>
		Off (Väljas)	<p>Lülitab režiimi <b>1ms Motion Blur Reduction</b> (1 ms hägu vähendamine) välja.</p> 
		<p><b>! MÄRKUS</b></p> <ul style="list-style-type: none"> <li>• Hägu vähendamiseks vähendatakse eredust koos taustavalguse kontrollimisega.</li> <li>• Režiimi <b>1ms Motion Blur Reduction</b> ja funktsiooni <b>FreeSync</b> ei ole võimalik üheaegselt kasutada.</li> <li>• See funktsioon on mängu optimeeritud.</li> <li>• On soovitatav, et sa seda välja lülitada, kui te ei kasuta mängude funktsiooni.</li> <li>• <b>1ms Motion Blur Reduction</b> ajal võib tekkida värelus.</li> </ul>	



Game Adjust (Mängu reguleerimine)	FreeSync Premium	<p>Tagab sujuvad ja loomulikud kujutised, sünkroonides sisendsignaali vertikaalsagedust väljundsignaali vertikaalsagedusega.</p> <p> <b>ETTEVAATUST</b></p> <ul style="list-style-type: none"> <li>• Toetatav liides: DisplayPort.</li> <li>• Toetatud graafikakaart: vajalik on AMD tehnoloogiat FreeSync toetav graafikakaart.</li> <li>• Toetatud versioon: värskendage graafikakaart uusimale draiveri versioonile.</li> <li>• Lisateavet lugege AMD veebisaidilt aadressil <a href="http://www.amd.com/FreeSync">http://www.amd.com/FreeSync</a>.</li> <li>• Funktsioone <b>FreeSync Premium</b> ja <b>1ms Motion Blur Reduction</b> ei ole võimalik üheaegselt lubada.</li> </ul>	
		<b>Extended (Laiendatud)</b>	Luba laiem funktsiooni FreeSync sagedusala kui tavalises režiimis. Ekraan võib mängides väreleda.
		<b>Basic (Tavaline)</b>	Luba funktsiooni FreeSync baas-sagedusala.
		<b>Off (Väljas)</b>	Lülitab FreeSync välja.
	<b>Black Stabilizer (Musta stabilisaator)</b>	<p>Saate kontrollida musta kontrastsust, et tagada pimesas parem nähtavus.</p> <p>Suvandi <b>Black Stabilizer (Musta stabilisaator)</b> väärtuse suurendamisel muutub tumehall osa ekraanil heledamaks. (Saate objekte hämaral mänguekraanil kergesti eristada.)</p> <p>Suvandi <b>Black Stabilizer (Musta stabilisaator)</b> väärtust vähendades muutub tumehall osa tumedamaks ja suurendab ekraani dünaamilist kontrastsust.</p>	


<b>Game Adjust (Mängu reguleerimine)</b>	<b>Response Time (Reageerimisaeg)</b>	Seadistab kuvatavate piltide reageerimisaja vastavalt ekraani kiirusele. Tavakeskkonnas on soovituslik kasutada väärtust <b>Fast (Kiire)</b> . Kiiresti liikuva pildi puhul on soovituslik kasutada väärtust <b>Faster (Kiirem)</b> . <b>Kiirrežiimi</b> valimisel võib vastavalt sisule tekkida <b>Liigutuste hägustamine</b> .	
		<b>Faster (Kiirem)</b>	Seadistab reaktsiooniaja väärtuseks Faster (Kiirem).
		<b>Fast (Kiire)</b>	Seadistab reaktsiooniaja väärtuseks Fast (Kiire).
		<b>Normal (Tavaline)</b>	Seadistab reaktsiooniaja väärtuseks Normal (Tavaline).
		<b>Off (Väljas)</b>	Reaktsiooniaja täiustamisfunktsiooni ei kasutata.
	<b>Crosshair (Sihikujoonestik)</b>	Crosshair (Sihikujoonestik) esitab esimeses isikus tulistamise ehk First Person Shooter (FPS) mängude puhul ekraani keskel sihikujoonestiku. Kasutaja saab nelja erineva sihikujoonestiku seast valida mängukeskkonnale sobivaima sihikujoonestiku.	
	<b>Game Reset (Mängu lähtestamine)</b>	Do you want to reset your Game settings?	
		<b>No</b>	Tühistada valik.
<b>Yes</b>		Taastab vaikeseaded.	

Settings (Seaded) > Picture Adjust (Pildi reguleerimine)		Kirjeldus	
Picture Adjust (Pildi reguleerimine)	<b>Brightness</b>	Ekraani ereduse reguleerimine.	
	<b>Contrast</b>	Ekraani kontrasti reguleerimine.	
	<b>Sharpness (Teravus)</b>	Reguleerib ekraani teravust.	
	<b>Gamma</b>	<b>Mode 1, Mode 2, Mode 3</b>	Mida suurem on gamma väärtus, seda tumedam on kujutis. Ja mida madalam on gamma väärtus, seda heledam on kujutis.
		<b>Mode 4</b>	Kui sul ei ole vaja kohandada gamma seadeid, vali Mode 4.
	<b>Color Temp (Värvi temp.)</b>	<b>Custom (Kohandatud)</b>	Kasutaja saab kohandades seadistada väärtuseks punane, roheline või sinine.
		<b>Warm (Soe)</b>	Kasutab kuvatavates värvides rohkem punakat tooni.
		<b>Medium (Keskmine)</b>	Seadistab ekraani värvi punase ja sinise tooni vahele.
		<b>Cool (Jahe)</b>	Kasutab kuvatavates värvides rohkem sinakat tooni.
		<b>Manual</b>	Kasutaja saab häälestada värvi temperatuuri.
	<b>R/G/B</b>	Ekraanipildi kohandamiseks võite muuta punase, rohelise ja sinise värvi osakaalu.	
	<b>Six Color</b>	Võimaldab kasutajal reguleerida kuut värvi (Red, Green, Blue, Cyan, Magenta, Yellow) ja nende küllastust ning seadeid salvestada.	
		<b>Hue</b>	Reguleerib ekraani värvitooni.
		<b>Saturation</b>	Reguleerib ekraani värvide küllastust. Mida madalam on väärtus, seda vähem küllastunud ja heledamad värvid on. Mida kõrgem on väärtus, seda enam küllastunud ja tumedamad värvid on.
	<b>Black Level (Musta tase)</b>	Seadistab kõrvalekalde taset (ainult HDMI puhul). • Offset: (kõrvalekalle) videosignaalile viidates on tegemist tumedaima värviga, mida monitor saab kuvada.	
<b>High (Kõrge)</b>		Säilitab praeguse ekraani kontrastsuse.	
<b>Low (Madal)</b>		Langetab ekraani olemasoleva kontrastisuhte musta taset ja tõstab valge taset.	

<b>Picture Adjust (Pildi reguleerimine)</b>	<b>DFC</b>	<b>On (Sees)</b>	Reguleerib heledust automaatselt vastavalt ekraanile.
		<b>Off (Väljas)</b>	Lülitab funktsiooni <b>DFC</b> välja.
	<b>Picture Reset (Pildi lähtestamine)</b>	Do you want to reset your picture settings?	
		<b>No</b>	Tühistada valik.
		<b>Yes</b>	Taastab vaikeseaded.

Settings (Seaded) > Input (Sisend)		Kirjeldus	
Input (Sisend)	Input List (Sisendite loend)	Valib sisendrežiimi.	
	Aspect Ratio (Kvasuhe)	Reguleerib ekraani kuvasuhet.	
		Full Wide (Laiekraan)	Kuvab videot laiekraanil olenemata videosignaali sisendist.
		Original (Algne)	Kuvab videot vastavalt sisendvideo signaali kuvasuhtele.
	Auto Input Switch	 <b>MÄRKUS</b> • Soovitusliku eraldusvõime korral võib kuva suvandite <b>Full Wide (Laiekraan)</b> ja <b>Original (Algne)</b> puhul olla sama.	
		Kui automaatne sisendilüliti on seatud asendisse <b>On</b> (sees), siis lülitab ekraan ühendamisel automaatselt uue sisendi peale.	
		On (Sees)	Lubab <b>Auto Input Switch</b> .
	Off (Väljas)	Keelab <b>Auto Input Switch</b> .	

Settings (Seaded) > General (Üldine)		Kirjeldus	
General (Üldine)	Language (Keel)	Seadistab menüüde keele.	
	SMART ENERGY SAVING	High (Kõrge)	Säästab energiat, kasutades kõrgtõhusat SMART ENERGY SAVING-funktsiooni.
		Low (Madal)	Säästab energiat kasutades vähetõhusat SMART ENERGY SAVING-funktsiooni.
		Off (Väljas)	Lülitab SMART ENERGY SAVING-funktsiooni välja.
		 <b>MÄRKUS</b> <ul style="list-style-type: none"> <li>• Energia säästmise tase võib erineda sõltuvalt paneelist ja paneeli pakkujatest.</li> <li>• Kui valite suvandi <b>SMART ENERGY SAVING</b> puhul <b>High (Kõrge)</b> või <b>Low (Madal)</b>, muutub monitori heledus sõltuvalt allikast madalamaks või kõrgemaks.</li> </ul>	
	Waves MaxxAudio®	On (Sees)	MaxxAudio® by Waves, Technical GRAMMY Award® saaja, on komplekt stuudio-kvaliteediga helivahendeid parima kuulamiskogemuse saamiseks.
		Off (Väljas)	Keelab MaxxAudio funktsiooni.
	Power LED (Toite märgutuli)	On (Sees)	Sisselülituse indikaator süttib automaatselt.
		Off (Väljas)	Sisselülituse indikaator lülitatakse välja.
	Automatic Standby (Automaatne ooterežiim)	Funktsioon, mis lülitab monitori automaatselt välja, kui ekraanil ei ole mõnda aega liikumist toimunud. Saate seadistada automaatse väljalülitamise funktsiooni taimer. ( <b>8H, 6H, 4H</b> ja <b>Off (Väljas)</b> )	
	HDMI Compatibility Mode	HDMI Compatibility Mode (HDMI ühilduvuse režiimi) funktsioon ei tunne pärand seadmed, mis ei toeta HDMI 2.0.	
		On (Sees)	Lubab <b>HDMI Compatibility Mode</b> (HDMI ühilduvuse režiimi).
		Off (Väljas)	Keelab <b>HDMI Compatibility Mode</b> (HDMI ühilduvuse režiimi).
		 <b>MÄRKUS</b> <ul style="list-style-type: none"> <li>• Juhul, kui ühendatud seade ei toeta <b>HDMI Compatibility Mode</b> (HDMI ühilduvuse režiimi), siis ei pruugi ekraan või heli korralikult töötada.</li> <li>• Mõned vanemad videokaardid ei toeta HDMI 2.0, kuid saate valida HDMI 2.0 resolutsiooni akna juhtpaneelil.</li> <li>• See võib põhjustada ekraani ebatavalise ilmumise.</li> </ul>	
	DisplayPort Version (DisplayPort Versioon)	Please set the DisplayPort version to match the version of the connected external device.	

General (Üldine)	Buzzer	See funktsioon võimaldab seadistada Buzzer monitori On lülitamisel .	
		<b>On (Sees)</b>	Aktiveerib monitori valiku Buzzer.
		<b>Off (Väljas)</b>	Lülitab monitori valiku Buzzer välja.
	OSD Lock (Ekraanikuva lukk)	See funktsioon ei võimalda konfigureerimist ega menüüde reguleerimist kasutada.	
		<b>On (Sees)</b>	Lülitab sisse valiku <b>OSD Lock (Ekraanikuva lukk)</b> .
		<b>Off (Väljas)</b>	Inaktiveerib valiku <b>OSD Lock (Ekraanikuva lukk)</b> .
		 <b>MÄRKUS</b> <ul style="list-style-type: none"> <li>Kõik funktsioonid on inaktiveeritud peale funktsioonide <b>Brightness (Heledus)</b>, <b>Contrast</b> režiimis <b>Picture Adjust (Pildi reguleerimine)</b>, <b>Input (sisend)</b>, <b>OSD Lock (Ekraanikuva lukk)</b> ja <b>Information (Teave)</b> osas <b>General (Üldine)</b>.</li> </ul>	
	<b>Information (Teave)</b>	Ekraanil kuvatakse info Total Power On Time (Kogu toiteaeg), Resolution (Resolutsioon).	
	Reset to Initial Settings	Do you want to reset your settings?	
		<b>No</b>	Tühistada valik.
		<b>Yes</b>	Taastab vaikeseaded.

# TÕRKEOTSING

Ekraan on tühi.	
Kas monitori toitejuhe on ühendatud?	<ul style="list-style-type: none"> <li>• Veenduge, et toitejuhe on korralikult vooluvõrku ühendatud.</li> </ul>
Kas toite märgutuli põleb?	<ul style="list-style-type: none"> <li>• Kontrollige toitekaabli ühendatust ja vajutage toitenuppu.</li> </ul>
Kas toide on sisse lülitatud ja toite märgutuli on valge?	<ul style="list-style-type: none"> <li>• Veenduge, et ühendatud sisend on lubatud (<b>Settings (Seaded) &gt; Input (Sisend)</b>).</li> </ul>
Kas sisselülituse indikaator vilgub?	<ul style="list-style-type: none"> <li>• Kui monitor on unerežiimis, liigutage kuvari sisselülitamiseks hiirt või vajutage klaviatuuril mis tahes klahvi.</li> <li>• Kontrollige, kas arvuti on sisse lülitatud.</li> </ul>
Kas esitatakse teade <b>The screen is not currently set to the recommended resolution. If you have no video or the screen flickers, see the troubleshooting guide in the product owner's manual. (Ekraan ei ole hetkel soovituslikule eraldusvõimele seadistatud. Kui videot ei esitata või ekraanipilt virvendab, lugege toote kasutusjuhendi veaotsingu osa.)</b> ?	<ul style="list-style-type: none"> <li>• Olukord esineb juhul, kui arvuti (graafikakaardi) signaalid on väljaspool monitori soovitatud horisontaal- või vertikaalsageduse vahemikku. Vastavad sageduse väärtused leiata käesoleva juhendi jaotisest „Toote tehnilised andmed“.</li> </ul>
Kas kuvatakse teade „ <b>No Signal</b> “ ( <b>Signaal puudub</b> )?	<ul style="list-style-type: none"> <li>• See kuvatakse, kui arvuti ja monitori vaheline signaalikaabel on puudu või lahti ühendatud. Kontrollige kaablit ja kaabel ühendage uuesti.</li> </ul>
Kas olete installinud kuvadraiveri?	<ul style="list-style-type: none"> <li>• Installeerige kindlasti ka meie veebilehel olev kuvadraiver: <a href="http://www.lg.com">http://www.lg.com</a>.</li> <li>• Kontrollige kindlasti, kas graafikakaart toetab funktsiooni Plug and Play.</li> </ul>

Mõned funktsioonid on keelatud.	
Mõningaid funktsioone ei saa kasutada, kui vajutate nuppu „Menu“ (Menüü)?	<ul style="list-style-type: none"> <li>• Ekraanimenüü on lukustatud. Liikuge valikule <b>Settings (Seaded) &gt; General (Üldine)</b> ja seadistage valiku <b>OSD Lock (Ekraanikuva lukk)</b> olekuks <b>Off (Väljas)</b>.</li> </ul>

Ekraanil on püsikujutis.	
Kas püsikujutis on näha ka siis, kui monitor on välja lülitatud?	<ul style="list-style-type: none"> <li>• Kui ekraanil on pikka aega liikumatu pilt, siis võib see ekraani kahjustada ja soodustada püsikujutise teket.</li> <li>• Monitori tööea pikendamiseks kasutage ekraanisäästurit.</li> </ul>

Ekraani kuva on ebastabiilne ja vireleb. / Monitoril kuvatavad kujutised jätavad jäljed.	
Kas valisite sobiva eraldusvõime?	<ul style="list-style-type: none"> <li>• Kui valitud eraldusvõimeks on HDMI 1080i 60/50 Hz (ülerealaotus), võib ekraan virvendada. Muutke eraldusvõimeks 1080p või eraldusvõime soovituslik väärtus.</li> </ul>

## MÄRKUS

- Vertikaalsagedus: Kujutise kuvamiseks tuleb ekraani värskendada kümneid kordi sekundis, nagu fluorestsentslambi puhul. Ekraani sekundis värskendamise kordade arvu nimetatakse vertikaalsageduseks või värskendussageduseks, mille ühik on Hz.
- Horisontaalsagedus: Aega, mis kulub ühe horisontaaljoone kuvamiseks, kutsutakse horisontaalsükliks. Kui 1 jagatakse horisontaalse intervalliga, on tulemuseks sekundis kuvatavate horisontaaljoonte arv. Seda nimetatakse horisontaalsageduseks, mille ühik on kHz.
- Veenduge, et graafikakaardi eraldusvõime või sagedus jääb monitori poolt lubatud vahemikku ja seadistage Windowsis soovituslik (optimaalne) eraldusvõime valikute **Juhtpaneel > Kuva > Menu** alt. (Seaded võivad kasutatavast operatsioonisüsteemist olenevalt erineda.)
- Kui graafikakaardi eraldusvõimet ei seadistata soovituslikule (optimaalsele) väärtusele, siis võib tekst olla hägune, ekraanipilt tuhm või kärbitud või vale paigutusega.
- Seadistamismeetodid võivad arvutist või operatsioonisüsteemist olenevalt erineda ja mõni eraldusvõime ei pruugi graafikakaardi jõudlusest olenevalt saadaval olla. Sellisel juhul võtke abi saamiseks ühendust arvuti või graafikakaardi tootjaga.
- Mõned graafikakaardid ei pruugi toetada 1920 x 1080 eraldusvõimet. Kui eraldusvõimet ei ole võimalik kuvada, võtke ühendust graafikakaardi tootjaga.

<b>Ekraanipildi värvid on valed.</b>	
Kas kuvatavaid värvid on muutunud (16 värvi)?	<ul style="list-style-type: none"> <li>• Seadistage värvisügavuse väärtuseks vähemalt 24 bitti (ehtsad värvid). Liikuge Windowsis valikuni <b>Juhtpaneel &gt; Kuva &gt; Menu &gt; Värvikvaliteet</b>. (Seaded võivad kasutatavast operatsioonisüsteemist olenevalt erineda.)</li> </ul>
Kas kuvatavad värvid värelevad või on ühes toonis?	<ul style="list-style-type: none"> <li>• Veenduge, et signaalikaabel on korralikult ühendatud. Ühendage kaabel uuesti ja sisestage graafikakaart uuesti arvutisse.</li> </ul>
Kas ekraanil on nähtavad laigud?	<ul style="list-style-type: none"> <li>• Monitori kasutamisel võivad ekraanile ilmuda pikseldatud laigud (punased, rohelised, sinised, valged või mustad). See on LCD-ekraanide puhul tavaline. Tegemist ei ole vea ega monitori jõudlusprobleemiga.</li> </ul>

<b>Kõrvklappide pordiga ühendades ei esitata heli.</b>	
Kas pilte kuvatakse DP (DisplayPort) või HDMI sisendi kasutamisel ilma helita?	<ul style="list-style-type: none"> <li>• Veenduge, et juhe on kõrvklappide porti õigesti ühendatud.</li> <li>• Proovige helitugevust juhtkangiga suurendada.</li> <li>• Seadistage arvuti heliväljund vastavalt kasutatavale monitorile. Avage Microsoft Windowsis <b>Juhtpaneel &gt; Riistvara ja heli &gt; Heli &gt; seadistage monitor vaikeseadmeks</b>. (Seaded võivad kasutatavast operatsioonisüsteemist olenevalt erineda.)</li> </ul>

## TOOTE TEHNILISED ANDMED

LCD-ekraan	Värvisügavus	Toetab 8-bitist / 10-bitist värvigammat.	
Eraldusvõime	Max eraldusvõime	3440 x 1440 @ 85 Hz (HDMI) 3440 x 1440 @ 160 Hz (DP)	
	Soovituslik eraldusvõime	3440 x 1440 @ 85 Hz (HDMI) 3440 x 1440 @ 160 Hz (DP)	
Toiteallikad	Toitepinge	19 V $\overline{\text{---}}$ 3,0 A	
	Energiatarve (Tavaline)	Sisse lülitatud: 48 W (Tavaline)* Unerežiim (Ootan, Režiimis): $\leq 0,5$ W ** Toide väljalülitatud: $\leq 0,3$ W	
Vahelduv- ja alalisvoolu adapter	Tüüp DA-65G19, tootja Asian Power Devices Inc. Või tüüp ADS-65FAI-19 19065EPG-1, tootja SHENZHEN HONOR ELECTRONIC Või tüüp ADS-65FAI-19 19065EPK-1, tootja SHENZHEN HONOR ELECTRONIC Või tüüp ADS-65FAI-19 19065EPCU-1, tootja SHENZHEN HONOR ELECTRONIC Või tüüp ADS-65AI-19-3 19065E, tootja SHENZHEN HONOR ELECTRONIC Või tüüp MS-V3420R190-065L0-DE, tootja MOSO POWER SUPPLY TECHNOLOGY CO LTD Või tüüp MS-V3420R190-065L0-KR, tootja MOSO POWER SUPPLY TECHNOLOGY CO LTD Või tüüp MS-V3420R190-065L0-US, tootja MOSO POWER SUPPLY TECHNOLOGY CO LTD Väljund: 19 V $\overline{\text{---}}$ 3,42 A		
Keskonnatingimused	Töötingimused	Temperatuur	0 °C kuni 40 °C
		Niiskus	Alla 80 %
	Hoiundamistingimused	Temperatuur	-20 °C kuni 60 °C
		Niiskus	Alla 85 %

Mõõtmed	Monitori mõõtmed (laius x kõrgus x sügavus)		
	Statiiviga	34GP63A/34GP63AP : 809,0 x 572,9 x 312,0 (mm)	34G600A/34G60ZA : 809,0 x 580,3 x 249,1 (mm)
	Statiivita	809,0 x 358,9 x 91,5 (mm)	
Kaal (pakendita)	Statiiviga	34GP63A/34GP63AP : 7,9 kg	34G600A/34G60ZA : 10,0 kg
	Statiivita	5,8 kg	

Tehnilisi andmeid võidakse eelnevalt etteteatamata muuta.

Sümbol ~ viitab vahelduvvoolule, sümbol --- alalisvoolule.

Energiatarbe tase võib olla erinev olenevalt kasutustingimustest ja monitori seadetest.

\* Režiimi Sees energiatarbimist mõõdetakse LGE testistandarditejärgi (Täis-valge muster, Maksimaalneresolutsioon).

\*\* Ekraan lülitub paari (vähemalt viie) minuti pärast Puhkerežiimi .

## Tehase tugirežiim (Eelseadistatud režiim, PC)

(DisplayPort)

Eelseadistatud režiim	Horizontaalsagedus (kHz)	Vertikaalsagedus (Hz)	Polaarsus (H/V)	Märkused
640 x 480	31,469	59,94	-/-	
800 x 600	37,879	60,317	+/+	
1024 x 768	48,363	60,0	-/-	
1920 x 1080	67,5	60	+/-	
3440 x 1440	88,84	59,99	+/-	
3440 x 1440	151	100	+/-	
3440 x 1440	222,14	143,96	+/-	
3440 x 1440	244,26	159,96	+/-	DP Preferred timing

**(HDMI)**

Eelseadistatud režiim	Horisontaalsagedus (kHz)	Vertikaalsagedus (Hz)	Polaarsus (H/V)	Märkused
640 x 480	31,469	59,94	-/-	
800 x 600	37,879	60,317	+/+	
1024 x 768	48,363	60	-/-	
1920 x 1080	67,5	60	+/-	
3440 x 1440	43,76	29,95	+/-	
3440 x 1440	73,63	49,95	+/-	
3440 x 1440	127,35	84,96	+/-	HDMI Preferred timing
2560 x 1440	183	120	+/-	

Kui kasutate sisestusaega, mis jääb väljaspool toetatud sagedust, sa võid kogemus halb reageerimine kiirus või pildi kvaliteet.

**HDMI ajastus (Video)**

Eelseadistatud režiim	Horisontaalsagedus (kHz)	Vertikaalsagedus (Hz)	Märkused
480P	31,5	60	
720P	45	60	
1080P	67,5	60	
2160P	135	60	



Toote mudel ja seerianumber on märgitud toote ühel küljel ja tagaosas.  
Salvestage need allpool, juhuks kui vajate kunagi teenust.

Mudel \_\_\_\_\_

Seerianumber \_\_\_\_\_