



제품 사용설명서

LG TONE Free

블루투스® LG 스테레오 헤드셋

제품의 안전하고 편리한 사용을 위해 반드시 제품을 사용하기 전에 제품 사용설명서를
읽어주세요.

모델

TONE-UT90S

제품 들여다보기

- 3 충전 케이스
- 4 이어버드

블루투스로 연결하여 사용하기

- 5 스마트폰과 이어버드를 블루투스로 연결하기
- 6 다중 연결하기
- 6 자동 재연결하기

이어버드로 소리 듣기

- 7 이어버드 착용하기
- 8 음악 듣기
- 9 통화하기
- 10 주변 소리 듣기 / 액티브 노이즈 캔슬링(ANC)

외부 기기와 연결하여 사용하기(Plug & Wireless 모드)

- 11 연결하기
- 12 아날로그 기기와 연결/해제하기
- 14 USB 오디오 기기와 연결/해제하기

충전하기

- 16 유선으로 충전하기
- 16 무선으로 충전하기
- 17 UVnano 설명
- 18 배터리 상태 확인하기

블루투스 앱 연결하기

- 19 LG TONE Free 앱 연결하기

안전을 위해 주의하기

- 20 안전을 위한 주의 및 경고 안내
- 21 제품 사용 시 유의 사항

제품 오사용 방지를 위해 주의하기

- 21 사용할 때 알아두기

고장 신고 전 확인하기

- 22 문제 해결하기

부록

- 23 제품 사양 및 규격

안전 정보

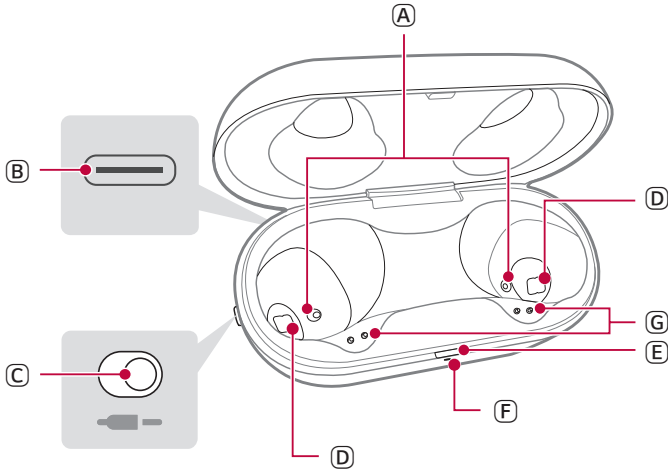
- 24 청각 손상의 예방
- 24 추가 정보
- 24 무선 주파수 노출
- 24 블루투스® 연결 주의 사항
- 25 배터리 정보
- 25 등록 상표와 라이선스

청소 가이드

- 27 이어젤 청소 방법

제품 들여다보기

충전 케이스



- (A) 무드등 : 충전 케이스를 열면 무드등이 켜졌다가 꺼집니다.
- (B) 케이스 충전단자 : 충전을 하거나 Plug & Wireless 모드를 사용할 수 있습니다.
- (C) Plug & Wireless 모드 스위치 : 아날로그 및 USB 오디오 기기와 충전 케이스를 연결하여 이어버드로 소리를 들을 수 있습니다.
- Plug & Wireless 모드 스위치 동작 방법



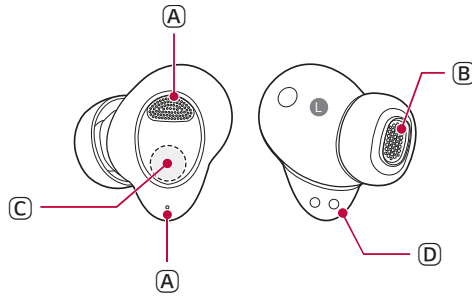
Plug & Wireless 모드 켜짐



Plug & Wireless 모드 꺼짐

- (D) UVnano LED : 이어버드를 장착하고 덮개를 닫은 상태에서 충전을 하면 10분간 UVnano LED가 동작합니다.
- (E) 배터리 상태 표시등 (위) : 이어버드 또는 충전 케이스의 배터리 상태를 확인할 수 있습니다.
- (F) UVnano 표시등 (아래) : UVnano LED 동작 중에는 UVnano 표시등이 파란색으로 표시됩니다.
- (G) 이어버드 충전단자 : 이어버드를 장착하여 충전할 수 있습니다.

I 이어버드



- (A) 마이크
- (B) 스피커 매쉬 (마이크)
- (C) 터치 패드
- (D) 이어버드 충전단자

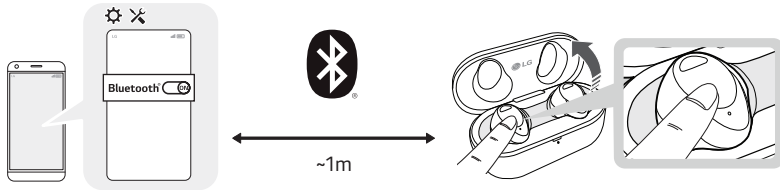
✓ 알아두기

- 이어버드 충전단자에 이물질이 묻지 않도록 주의하세요.

블루투스로 연결하여 사용하기

스마트폰과 이어버드를 블루투스로 연결하기

- 1 스마트폰의 **블루투스®** 기능을 켜세요.
- 2 충전 케이스에 이어버드가 들어있는 상태로 덮개를 열어주세요. 충전 케이스 앞면의 파란색 배터리 상태 표시등이 깜빡거립니다. 표시등이 깜빡이지 않거나, 이미 연결된 기기가 아닌 다른 기기를 연결하고 싶은 경우에는 왼쪽 또는 오른쪽 이어버드의 터치 패드를 3~5초간 길게 터치하세요.



- 3 스마트폰 화면에 연결 팝업이 나타나면, 팝업을 눌러 연결하세요.
 - Android™ 6.0 이상만 지원하며, 모바일 장치의 **블루투스®** 및 위치정보 설정이 필요합니다.
- 4 팝업이 나타나지 않으면, 스마트폰의 **블루투스®** 메뉴에서 [TONE-T90S]를 찾아 누르세요. (iOS 또는 Android 5.0 이하 사용자의 경우)
 - 안드로이드 기기에서 이어버드 모델명이 비정상적으로 표시될 경우, 연결 기기 설정의 **블루투스®** 메뉴에서 모델명을 변경해 주세요.
 - 모델명은 TONE-UT90S 이나, **블루투스** 연결 시 스마트폰이나 앱에서는 대표 모델명인 TONE-T90S로 표시 됩니다.

알아두기

- 다른 기기와 연결하려면 위의 절차를 다시 수행하세요.

| 다중 연결하기

LG TONE Free 앱을 사용하면 스마트폰과 PC 등의 2개 장치를 동시에 연결하여 사용할 수 있습니다.

- ❶ LG TONE Free 앱에서 Multi-Point & Multi-Paring을 활성화 해주세요.
- ❷ 이어버드를 충전 케이스에 넣은 후, 연결하기 과정을 동일하게 수행해주세요.
- ❸ 기존의 연결 장치는 “주 연결 장치”, 새로 연결된 장치가 “부 연결 장치”가 됩니다.
- ❹ Multi-Point & Multi-Paring 상세 설정에서 다중 연결 기능을 더 편리하게 이용할 수 있습니다.
- ❺ 2개 장치 중 마지막으로 콘텐츠를 재생한 장치의 소리가 들립니다. (Plug & Wireless 모드에서 충전 케이스가 아날로그 기기 연결 케이블 (USB-C™ to AUX)로 연결된 경우, “주 연결 장치”가 재생 또는 통화 중이 아닐 때에는 충전 케이스와 연결된 외부기기 소리로 변경됩니다.)

✔ 알아두기

- 2개의 장치와 동시에 연결했을 경우, 주요 기능은 “주 연결 장치”를 기준으로 동작합니다.
- 일부 미디어 플레이어에서는 콘텐츠를 재생하여도 소리가 자동으로 전환되지 않을 수 있습니다.

| 자동 재연결하기

이어버드의 충전 케이스를 열면 마지막에 연결하여 사용된 장치와 자동으로 연결됩니다. (장치를 찾을 수 없는 경우에는 연결 가능 모드로 변경됩니다.)

자동 재연결이 되지 않을 경우 연결할 장치에서 이어버드를 찾아 수동으로 연결해주세요.

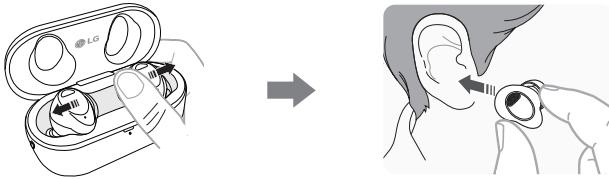
이어버드로 소리 듣기

I 이어버드 착용하기

1 충전 케이스에서 이어버드의 안쪽을 바깥쪽으로 젖혀 꺼낸 후 귀에 꼭 맞도록 착용하세요.

✓ 알아두기

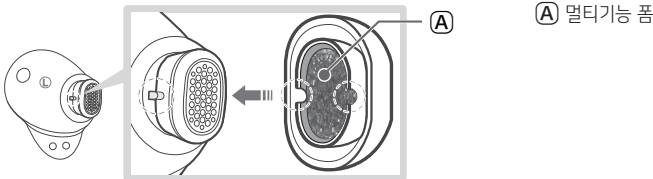
- 귀에 꼭맞는 크기의 이어젤을 사용하면 액티브 노이즈 캔슬링(ANC) 성능이 높아지고 풍부한 음질로 음악을 들을 수 있습니다.



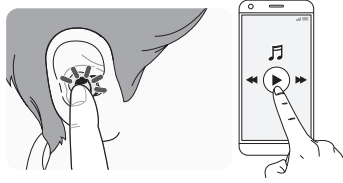
2 이어버드를 올바르게 착용하면 착용 감지 알림이 들립니다.






* 이어젤 변경 시 이어버드 돌기 부분이 이어젤 홈에 맞도록 끼워주세요.
(이어젤의 안쪽에 멀티기능 폼이 들어있는지 확인해주세요.)



음악 듣기

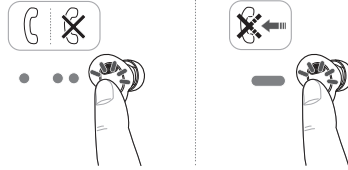




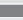
동작 방법	기능
 : 한 번 터치	음악 재생/정지
 : 두 번 터치	음량 내리기 (왼쪽 터치) 음량 올리기 (오른쪽 터치)
 : 세 번 터치	다음 곡 재생

✓ 알아보기

- LG TONE Free 앱의 터치패드 설정 변경을 통해 음악 듣기 동작 방법을 변경할 수 있습니다.

통화하기



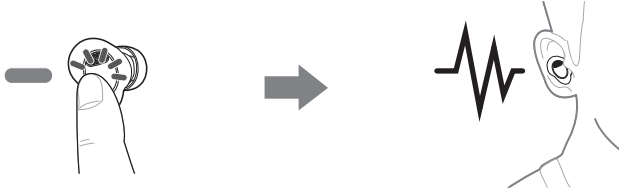
동작 방법	기능
 : 한 번 터치	전화 받기
 : 두 번 터치	전화 종료
 : 길게 터치	전화 거절

알아두기

- 스마트폰에서 전화를 걸면 자동으로 통화가 헤드셋으로 연결됩니다.
- 왼쪽 또는 오른쪽 이어버드를 한 번 터치하면, 현재 통화가 대기상태로 바뀌고 통화 중에 걸려온 전화를 받을 수 있습니다. 기존 통화가 대기 중인 경우, 스마트폰에서 현재 통화를 종료할 수 있습니다. (스마트폰 설정에 따라 다르게 동작합니다.)

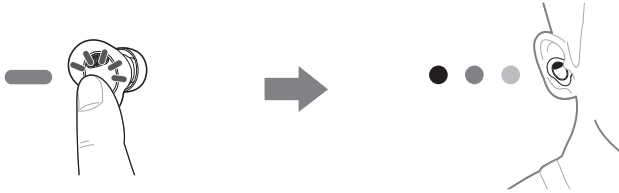
| 주변 소리 듣기 / 액티브 노이즈 캔슬링(ANC)

주변 소리 듣기

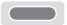


주변 소리 듣기 기능은 주변 상황을 알 수 있도록 외부 소리를 들을 수 있는 기능입니다.

액티브 노이즈 캔슬링(ANC)



액티브 노이즈 캔슬링(ANC) 기능은 주변 소리를 차단할 수 있는 기능으로 음악 감상 및 영상 시청에 방해받지 않고 싶을 때 사용하세요.

동작 방법	기능
 : 길게 터치	액티브 노이즈 캔슬링(ANC) / 주변 소리 듣기 기능 변경

- LG TONE Free 앱에서 주변 소리 듣기 또는 액티브 노이즈 캔슬링(ANC) 기능을 설정할 수 있습니다.
- LG TONE Free 앱에서 듣기 모드와 대화 모드를 설정할 수 있습니다.
- 주변 소리 듣기 또는 액티브 노이즈 캔슬링(ANC) 사용 시에는 꺼져있을 때 보다 사용 가능 시간이 줄어듭니다.
- 주변 소리 듣기 또는 액티브 노이즈 캔슬링(ANC) 기능은 대기 중/음악 감상 중/통화 중 상태일 때 동작합니다.
- 주변 소리 듣기 또는 액티브 노이즈 캔슬링(ANC) 기능은 양쪽 이어버드를 모두 착용해야 효과가 적용됩니다.
 - ANC는 Active Noise Cancellation의 줄임말입니다.

⚠ 주의



- 주변 소리 듣기 모드가 실행되면 갑작스럽게 주변 소리가 크게 들릴 수 있습니다. 야외에서 액티브 노이즈 캔슬링(ANC) 사용 시 안전에 유의하세요.

외부 기기와 연결하여 사용하기(Plug & Wireless 모드)




I 연결하기

비행기 좌석의 오디오, 러닝머신, TV 등의 아날로그 및 PC 등의 USB 오디오 기기와 충전 케이스를 연결하여 이어버드로 소리를 들을 수 있습니다.

아날로그 기기와 연결

동작 방법	기능
 : 한 번 터치	음소거 또는 해제
 : 두 번 터치	음량 내리기 (왼쪽 터치) 음량 올리기 (오른쪽 터치)

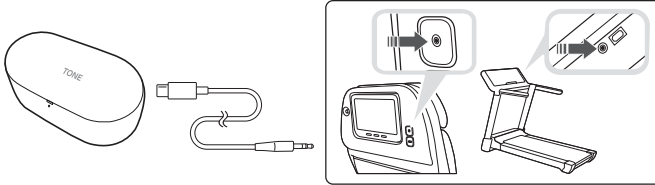
USB 오디오 기기와 연결

동작 방법	기능
 : 한 번 터치	음악 재생/정지
 : 두 번 터치	음량 내리기 (왼쪽 터치) 음량 올리기 (오른쪽 터치)
 : 세 번 터치	다음 곡 재생

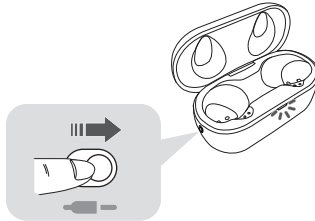
| 아날로그 기기와 연결/해제하기

아날로그 기기와 연결하기

- 1 아날로그 기기 연결 케이블 (USB-C™ to AUX)의 USB-C™ 단자를 충전 케이스에 연결하세요.
- 2 AUX 단자를 원하는 디바이스에 연결하세요.

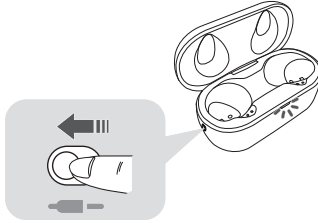


- 3 이어버드를 귀에 착용하세요.
- 4 Plug & Wireless 모드 스위치를 오른쪽으로 밀어 모드를 켜주세요.
- 5 충전 케이스의 표시등이 초록색으로 깜빡입니다.
- 6 충전 케이스와 이어버드가 연결되면, 표시등이 꺼집니다.



아날로그 기기와 연결 해제하기

- ❶ Plug & Wireless 모드 스위치를 왼쪽으로 밀어주세요.
- ❷ 충전 케이스의 표시등이 파란색으로 깜빡입니다.
- ❸ 연결이 해제되면, 이전에 연결했던 기기와 다시 연결됩니다.
 - 이전 연결 기기를 찾지 못할 경우, 연결 가능 모드로 진입합니다.



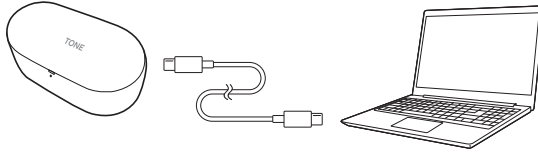
✔ 알아두기

- 아날로그 기기와 연결되면 통화 기능을 지원하지 않습니다.
 - 아날로그 기기 연결 케이블 (USB-C™ to AUX)은 충전 기능을 지원하지 않습니다.
 - 일부 기기와 호환되지 않을 수 있으며, 특정 비행기 좌석은 변환 어댑터 (별매품)가 필요할 수 있습니다.
 - 장시간 사용하면 스마트폰을 연결하여 사용할 때보다 사용 시간 (충전 케이스 포함)이 줄어들 수 있습니다.
-

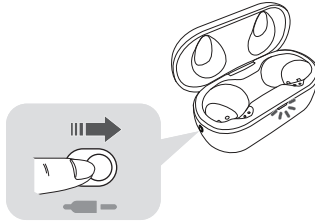
USB 오디오 기기와 연결/해제하기

USB 오디오 기기와 연결하기

- 1 동봉된 충전/USB 오디오 기기 연결 케이블 (USB Type-C™)의 USB-C 단자를 충전 케이스에 연결하세요.
- 2 USB-C 단자를 원하는 기기에 연결하세요.

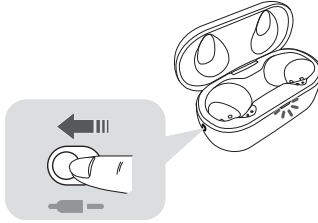


- 3 이어버드를 귀에 착용하세요.
- 4 Plug & Wireless 모드 스위치를 오른쪽으로 밀어 모드를 켜주세요.
- 5 충전 케이스의 표시등이 초록색으로 깜빡입니다.
- 6 충전 케이스와 이어버드가 연결되면, 초록색 표시등이 꺼지고 케이스 충전 상태가 표시됩니다.



USB 오디오 기기와 연결 해제하기

- ❶ Plug & Wireless 모드 스위치를 왼쪽으로 밀어주세요.
- ❷ 충전 케이스의 표시등이 파란색으로 깜빡입니다.
- ❸ 연결이 해제되면, 이전에 연결했던 기기와 다시 연결됩니다.
 - 이전 연결 기기를 찾지 못할 경우, 연결 가능 모드로 진입합니다.

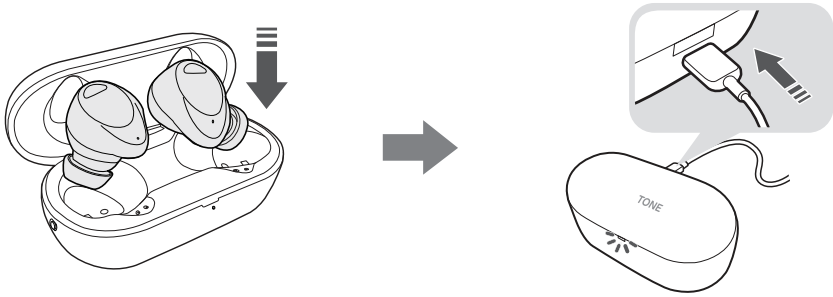


✔ 알아두기

- USB 오디오로 연결할 경우, 통화 기능을 지원하며, USB 오디오 장치에 TONE-T90SC로 표시됩니다.
 - 장시간 사용하면 스마트폰을 연결하여 사용할 때보다 사용 시간(충전 케이스 포함)이 줄어들 수 있습니다.
-

충전하기

| 유선으로 충전하기

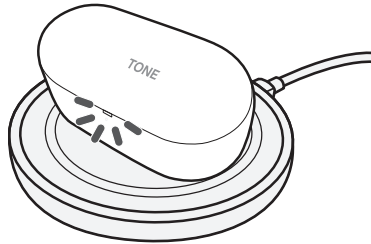


충전/USB 오디오 기기 연결 케이블 (USB Type-C™)을 연결하면 충전 케이스에 충전 상태가 표시됩니다.

✓ 알아두기

- 이어버드와 충전 케이스가 동시에 충전됩니다.
- 충전 케이스의 케이스 충전단자는 스마트폰 등 타 기기에 전원 공급 기능을 지원하지 않습니다.

| 무선으로 충전하기



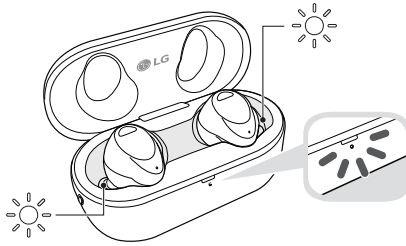
무선 충전기 중앙에 맞춰 충전 케이스를 올려 놓으세요.

✓ 알아두기

- 무선 충전기는 제공되지 않습니다.
- 일부 무선 충전기에는 무선 충전 기능이 동작하지 않을 수 있습니다.
- 무선 충전은 충전 시간이 오래 걸립니다.
- 이어버드를 장착하고 덮개를 닫은 상태에서 충전을 하면 10분간 UVnano LED가 동작합니다.

UVnano 설명

충전 케이스에는 UVnano LED가 내장되어 있어 이어버드를 청결하게 사용할 수 있습니다.
이어버드를 장착하고 덮개를 닫은 상태에서 충전을 하면 10분간 UVnano LED가 동작합니다.
*UVnano는 UV와 UV의 단위인 nanometer의 합성어입니다.



알아두기

- UVnano LED 동작 중에는 UVnano 표시등이 파란색으로 표시됩니다.
- UVnano 충전 케이스는 이어젤의 유해세균을 최대 99.9% 제거합니다.
- 흰색 제품은 UVnano LED 접촉 부위에 색감이 다를 수 있으나 성능에는 문제가 없습니다.

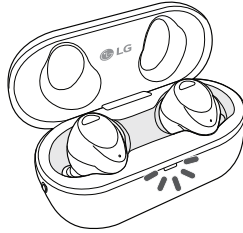
주의

- UVnano LED가 동작 중일때는 이어버드의 온도가 높아질 수 있으니 유의하세요.

배터리 상태 확인하기

충전 케이스를 열면 이어버드의 배터리 상태가 표시됩니다.

이어버드가 장착되어 있지 않을 때에는 충전 케이스의 배터리 상태가 표시됩니다.



배터리 상태 표시등	배터리 잔량 상태 (충전하지 않을 때)
빨간색	20% 이하
노란색	20% ~ 80%
초록색	80% 이상

배터리 상태 표시등	충전 상태 (충전할 때)
빨간색	충전 중
초록색	완충

알아두기

- 충전 케이스를 닫으면, 충전 케이스의 배터리 상태가 표시됩니다.
- 충전 케이스의 배터리가 모두 소모되면, 이어버드의 전원을 켜거나 끌 수 없습니다. 충전 케이스를 충전해 주세요.

배터리 상태 표시등

상태	동작
블루투스® 검색 모드	파란색 배터리 상태 표시등이 깜빡입니다.
배터리 20% 이하	빨간색 배터리 상태 표시등이 켜졌다 꺼집니다.
배터리 20% ~ 80%	노란색 배터리 상태 표시등이 켜졌다 꺼집니다.
배터리 80% 이상	초록색 배터리 상태 표시등이 켜졌다 꺼집니다.
충전 이상 발생 시	빨간색 배터리 상태 표시등이 깜빡입니다.
배터리 충전 중 (충전기 연결)	빨간색 배터리 상태 표시등이 켜집니다.
배터리 충전 완료 (충전기 연결)	초록색 배터리 상태 표시등이 켜집니다.

블루투스 앱 연결하기

| LG TONE Free 앱 연결하기

- 1 스마트폰의 Google Play 스토어 또는 App 스토어에서 "LG TONE Free"를 검색하거나 아래의 QR 코드를 스캔하여 LG TONE Free 앱을 설치하세요.
- 2 앱을 실행하여 다양한 기능 [이어버드 배터리 잔량 확인, 음성 알림 설정(Android만 지원), 사운드 효과, 내 무선 이어버드 찾기 기능 등]을 사용하세요. Android 7.0 또는 iOS 13 이상만 지원합니다.



<Android>



<iOS>

안전을 위해 주의하기

I 안전을 위한 주의 및 경고 안내

다음의 '안전을 위해 주의하기'는 예상하지 못한 위험이나 손해를 미리 방지하기 위한 것이니 반드시 확인해 주세요.

'안전을 위해 주의하기'는 '경고'와 '주의', 두 가지로 구분되어 있습니다.

▲ **경고:** 지시 사항을 위반하면 심각한 상해나 사망에 이를 수 있습니다.

⚠ **주의:** 지시 사항을 위반하면 경미한 상해가 발생하거나 제품이 손상될 수 있습니다.

▲ 경고

- 제품을 높은 곳에서 떨어뜨리지 마십시오.
- 제품이 알코올, 벤젠 등에 닿지 않도록 하십시오.
- 습기 및 먼지가 많은 곳에 보관하지 마십시오.
- 제품 위에 무거운 물건을 올려놓지 마십시오.
- 본 제품은 IPX4 레벨(생활방수)의 방수 구조가 적용되어 있습니다. (IPX4 방수 등급은 이어버드 제품에만 해당 됩니다.)
- 물속에 넣거나 욕실과 같은 습기가 많은 장소에서 사용하지 마십시오.

⚠ 주의

- 임의로 제품을 분해/조정하거나 수리하지 마십시오.
- 과도한 열, 인화성 물질에 가까이 두거나 닿지 않도록 하십시오.
- 비규격 충전기를 사용할 경우 제품 고장의 원인이 됩니다.
- 제품에 부착된 자석 또는 작은 부품을 어린이가 삼키지 않도록 주의하십시오.
- 충전기의 연결부(케이스 충전단자와 전원 플러그)에 이물질이 들어가지 않도록 주의하십시오. 화재나 감전의 위험이 있습니다.
- 의료기기를 이식받은 사용자는 의사와 상담 후에 사용하십시오.
- 이 제품은 배터리가 시스템에 내장되어 있으며 내장 배터리는 고객 임의로 분리하거나 교체할 수 없습니다.
- 안전을 위해 제품에 내장되어 있는 배터리를 분리하지 마십시오.
- 임의로 배터리를 교체할 경우나 배터리를 올바르게 교환하지 않으면 폭발의 위험이 있습니다.
- 리튬 이온 배터리는 부상을 일으킬 수 있는 위험한 부품입니다.
- 전문 자격이 없는 사람이 배터리를 교체할 경우 제품이 손상될 수 있습니다.
- 배터리는 임의로 폐기하지 마시고, 폐기 시 해당 지역의 폐기 절차를 따르십시오.
- 반드시 인증된 정품 충전용 어댑터를 사용하십시오.
- 11.6 kPa 미만의 기압 및 15,000 m를 초과하는 고도에서 보관하거나 운송하지 마세요.
- 배터리를 불 또는 뜨거운 오븐에 폐기하거나 기계적으로 분쇄 또는 절단하면 폭발할 수 있습니다.
- 배터리를 극도로 높은 온도의 주변 환경에 방치하면 폭발이나 인화성 액체 또는 가스의 누출을 초래할 수 있습니다.
- 배터리에 극히 낮은 공기압을 가할 경우 폭발하거나 가연성 액체 또는 가스의 누설이 발생할 수 있습니다.

제품 사용 시 유의 사항

많은 양의 땀에 노출되었을 경우 제품을 깨끗하게 닦아주십시오.

이어폰 부위를 청결하게 유지하여 주십시오.

이어폰을 장시간 착용할 경우 통증을 유발할 수 있으며, 귀 안의 습기가 오래 지속되면 피부 트러블을 유발할 수 있습니다.

제품 오사용 방지를 위해 주의하기

사용할 때 알아두기

- 외부 기기에 대해 충전지원을 하지 않습니다.
- 제품을 이동하는 경우에는 전원 코드 및 제품에 연결된 모든 선을 뽑아주세요.
 - 화재, 감전의 원인이 됩니다.
- 충전 케이스의 덮개를 열고 닫을때 무리하게 힘을 주지 마세요
- 충전 케이스에 왼쪽 또는 오른쪽 이어버드를 반대로 장착하여 사용하지 마세요
 - 반대로 장착후 무리하게 충전 케이스의 덮개를 닫으면 제품손상이 발생할수 있습니다.
- 충전 케이스에 물 또는 음료가 유입되지 않도록 주의 하세요
 - 충전 케이스에 액체가 유입시, 고장의 원인이 됩니다.
- 충전 단자에 이물질을 넣거나, 닿지 않도록 주의 해주세요.

고장 신고 전 확인하기


문제 해결하기

제품을 사용하다가 아래의 증상이 나타나면 다시 한번 확인해 주세요. 고장이 아닐 수 있습니다.

증상	원인 및 해결책
전원이 켜지지 않을 경우	<ul style="list-style-type: none">배터리 잔량을 확인하고 충전해 주세요.
이어버드로 통화가 되지 않을 경우	<ul style="list-style-type: none">스마트폰에서 핸드프리 기능을 지원하지 않으면, 통화 기능을 사용할 수 없습니다.배터리 잔량을 확인하고 충전해 주세요.
이어버드를 스마트폰에 등록할 수 없는 경우	<ul style="list-style-type: none">충전 케이스의 덮개를 열어 전원이 켜져 있는지 확인하세요.이어버드가 검색 모드로 바뀌었는지 확인하세요.<ul style="list-style-type: none">충전 케이스에 이어버드가 들어있는 상태에서 이어버드 왼쪽이나 오른쪽 터치 패드를 3~5초간 길게 터치하면, 검색 모드로 바뀝니다.Plug & Wireless 모드 스위치가 켜져 있는지 확인하세요.
이어버드를 교체했거나 동작에 문제가 있는 경우 (공장 초기화)	<ul style="list-style-type: none">충전 케이스에 이어버드가 들어있는 상태에서 이어버드 왼쪽이나 오른쪽 터치 패드를 10초 이상 길게 터치하세요.<ul style="list-style-type: none">충전 케이스의 배터리 상태 표시등이 붉은색으로 깜빡이고 공장 초기화가 진행됩니다. 공장 초기화 후에 이어버드를 다시 연결해 주세요.

*Plug & Wireless 모드에서는 공장 초기화와 검색 모드를 사용할 수 없습니다.

제품 사양 및 규격

일반 사항	설명
모델명	TONE-UT90S
기자재 명칭	특정소출력 무선기기 (무선데이터통신시스템용 무선기기)
블루투스® 규격	V 5.4 (HFP/A2DP/AVRCP)
배터리	이어버드 : 3.85 V / 51 mAh, 리튬 이온 충전 케이스 : 3.85 V / 475 mAh, 리튬 이온
음악 재생 시간	ANC 꺼짐 : 최대 9 시간* ANC 켜짐 : 최대 5 시간*
충전 시간	이어버드 : 1시간 이내 충전 케이스 : 2시간 30분 이내* 고속 충전 : 5분 충전 시 최대 60분 사용 가능* • 상온에서 유선 충전 기준
정격 입력 전압	이어버드 : 5 V  120 mA 충전 케이스 : 5 V  650 mA

*사용 및 충전 시간은 연결된 스마트폰이나 충전용 어댑터, 사용 기능, 설정, 신호 세기, 동작 온도, 사용 주파수 대역 및 기타 사용 방법에 따라 달라질 수 있습니다.

동작 온도	0 °C ~ 40 °C
동작 습도	5 % ~ 60 %
치수/무게	이어버드 : 21.6 mm (폭) x 21.9 mm (길이) x 24.2 mm (두께) / 5.7 g 충전 케이스 : 65.0 mm (폭) x 29.9 mm (길이) x 32.6 mm (두께) / 43.0 g
주파수	2402 MHz 에서 2480 MHz
공중선 전력	이어버드 : 35.48 mW 이하 충전 케이스 : 16.59 mW 이하
적합성 평가를 받은 자의 상호	엘지전자(주)
제조사	엘지전자(주)
제조국가	중국
제조연월	제품에 별도표기 (S/N : 1-3번째에 제조연월표시)
모델명	이어버드 : TONE-UT90S 충전 케이스 : TONE-UT90SC
인증번호	이어버드 : R-C-LGE-TONE-UT90S 충전 케이스 : R-R-LGE-TONE-UT90SC

해당 무선설비는 운용 중 전파혼선 가능성이 있으므로 인명 안전과 관련된 서비스는 할 수 없습니다.

안전 정보

청각 손상의 예방



헤드셋의 볼륨이 너무 높으면 영구적인 청각 손실을 입을 수 있습니다. 볼륨을 안전한 수준으로 설정하십시오. 정상적으로 들릴 수도 있지만 청각에 손상을 줄 수 있는 높은 소리를 자주 듣다 보면 시간이 지나면서 익숙해지게 됩니다.

귀에서 울리는 느낌이 들거나 말소리가 희미하게 들리면 듣는 것을 멈추고 청각 검사를 받으십시오. 볼륨 소리가 클수록 청각이 더 빨리 손상될 수 있습니다.

전문가들은 청각 보호를 위해 다음과 같이 하도록 제안하고 있습니다.

- 볼륨을 높게 맞춘 상태에서 헤드셋을 사용하는 시간을 제한할 것.
- 주변의 시끄러운 소리를 듣지 않으려고 볼륨을 높이는 습관을 피할 것.
- 가까이 있는 사람들의 말소리가 들리지 않으면 볼륨을 줄일 것.

연결 장치의 최대 볼륨 한계 설정 방법은 연결 장치와 함께 제공된 사용설명서를 참고하세요.

청각 보호를 위해 연결 장치를 다시 연결하면 일정 수준 이하의 볼륨으로 설정됩니다.

추가 정보

블루투스 마크와 로고는 Bluetooth SIG 사에 그 소유권이 있으며, LG전자는 사용 승인을 받았습니다. 또한 다른 상표와 상표명에는 각각의 소유권자가 있습니다.

Android, Google Play, Google Play 로고 및 기타 관련 표시와 로고는 Google LLC의 상표입니다.



무선 주파수 노출

블루투스® LG 스테레오 헤드셋(Bluetooth® LG Stereo Headset)은 무선 송수신기입니다.

본 장치는 작동 중일 때 2402 MHz 에서 2480 MHz 의 주파수 대역에서 무선 주파수(RF) 전자기장(극초단파)을 송수신함으로써 **블루투스**®가 탑재된 이동 기기와 통신합니다.

블루투스® 연결 주의 사항

블루투스® 통신범위 및 감도에 영향을 미치는 사용환경은 다음과 같습니다.

- **블루투스**® 장치와 연결 기기 사이에 벽, 금속, 인체와 같은 장애물이 있는 경우
- 사용 기기 근처에서 2.4 GHz 주파수를 사용하는 장치(무선 LAN장치, 무선 전화기 또는 전자레인지 등)를 사용하는 경우
- 스마트폰 및 **블루투스**® 지원 기기(TV, 노트북 등) 사용하는 경우 해당 기기의 지원 규격/성능에 따라 재생 품질에 영향을 미칠 수 있습니다.

배터리 정보

재충전 배터리의 경우 적절하게 관리하면 긴 유효수명을 가집니다. 그러나 오랫동안 사용하지 않으면 사용한지 몇 번 만에 용량이 줄어들 수 있습니다. 배터리를 50 °C 이상 또는 -10 °C 이하의 극단적으로 높거나 낮은 온도에 노출시키지 마십시오. 배터리 용량을 최대한 유지하려면 배터리를 실내 온도에서 사용하십시오. 배터리가 저온에서 사용되면 배터리 용량이 줄어듭니다. 배터리 충전은 0 °C 에서 45 °C 에 해당하는 온도에서만 가능합니다.

등록 상표와 라이선스

모든 상표와 상표명에는 각각의 소유권자가 있습니다.



"Made for iPhone" mean that an electronic accessory has been designed to connect specifically to iPhone, respectively, and has been certified by the developer to meet Apple performance standards. Apple is not responsible for the operation of this device or its compliance with safety and regulatory standards. Please note that the use of this accessory with iPhone may affect wireless performance.

"Made for iPhone"은 전자 액세서리가 각각 iPhone에 연결되도록 특별히 설계되었으며 개발자가 Apple 성능 표준을 충족하도록 인증한 것을 의미합니다. Apple은 이 장치의 작동 또는 안전 및 규제 표준 준수에 대해서는 책임지지 않습니다. iPhone에서 이 액세서리를 사용하면 무선 성능에 영향을 줄 수 있습니다.



"Dolby", "Dolby Atmos" 및 이중 D 기호는 Dolby Laboratories Licensing Corporation의 등록 상표입니다. 이 제품은 Dolby Laboratories의 허가를 받아 제조되었습니다. 미공개 대외비 자료입니다. Copyright © 2012–2020 Dolby Laboratories. All rights reserved.



Snapdragon 및 Qualcomm 브랜드 제품은 Qualcomm Technologies, Inc. 및/혹은 그 자회사의 제품입니다. Qualcomm, Snapdragon 및 Snapdragon Sound는 Qualcomm Incorporated의 상표 혹은 등록 상표입니다.



aptX는 미국 및 기타 국가에서 등록된 Qualcomm Technologies International, Ltd.의 상표입니다.



위험 그룹 3

경고: 제품으로부터 UV-C가 방출됨.

노출로 인하여 눈이나 피부가 자극을 받을 수 있음.

적절한 차폐물을 사용할 것.

경고: 충전을 하지 않거나 충전 케이스를 열면 UV 기능이 동작하지 않음.

기호

⎓ : 직류 전류 (DC)입니다.

제품 사용설명서의 철자상 오류나 부정확한 내용은 LG전자에 의해 사전 예고 없이 변경될 수 있습니다.

전파법(제47조의2)에 따른 전자파 흡수율 등급

1등급

- 본 단말기의 전자파 인체 흡수율은 과학기술정보통신부 전자파 인체보호 기준에 적합합니다.
- SAR 수치 및 등급기준에 관한 상세한 정보는 www.rra.go.kr 또는 제조사 홈페이지에서 확인하실 수 있습니다.

본 제품의 전자파흡수율은 과학기술정보통신부의 「전자파 인체보호기준」을 만족합니다.

본 제품은 국립전파연구원의 「전자파흡수율 측정기준」에 따라 최대출력 조건에서 머리에 근접하여 시험되었으며, 최대 전자파흡수율 측정값은 다음과 같습니다.

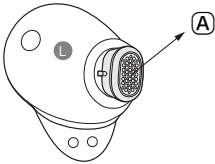
모델명	머리 전자파흡수율
TONE-UT90S	0.230 W/kg

- 전자파흡수율(SAR : Specific Absorption Rate)은 전자기기를 사용할 때 인체에 흡수될 수 있는 전자파의 양으로 우리나라는 국제권고기준인 2 W/kg 보다 엄격한 1.6 W/kg 기준을 적용하고 있습니다. 그러나 일상생활에서는 최대출력보다 현저히 낮은 출력상태에서 통신이 이루어지므로 전자파흡수율은 위 시험 결과보다 매우 낮습니다. 전자파흡수율에 대한 자세한 정보는 국립전파연구원(www.rra.go.kr) 또는 제조사 홈페이지에서 확인할 수 있습니다.

청소 가이드

I 이어젤 청소 방법

이어젤/멀티기능 폼이 막히지 않도록 주기적으로 청소해서 청결을 유지해 주세요!
이어젤/멀티기능 폼이 막히면 소리가 작아지거나, ANC 성능이 저하 될 수 있습니다!



이어버드
A 스피커 매쉬



멀티기능 폼



이어젤

- 1 이어젤을 이어버드에서 분리해 주세요.
- 2 이어젤에서 멀티기능 폼을 분리해 주세요.
- 3 이어젤 및 멀티기능 폼의 오염물질 (귀지, 피지..)을 제거해 주세요.
* 미지근한 물에 세척하면 쉽게 이물질이 제거되며, 물기를 제거후 재사용 해 주세요.
* 멀티기능 폼이 파손되면, 여분의 멀티기능 폼을 사용 하세요.
- 4 멀티기능 폼을 이어젤에 넣고, 이어버드와 재조립해 주세요.

