



## MANUAL DE USUARIO

# Barra de sonido inalámbrica

Sor Juana Inés de la Cruz No 555  
Col. San Lorenzo Industrial  
Tlalnepantla de Baz Estado de México C.P. 54033  
Tel. (55) 5321-1919  
Lada sin costo 01 (800) 347 1919  
LG Electronics México S.A. de C.V.

Lea este manual detenidamente antes de utilizar el aparato y guárdelo como referencia para el futuro.

Lea atentamente este manual antes de operar su producto. Para ver las instrucciones de las funciones avanzadas, visite <http://www.lg.com> y descargue el Manual del Propietario. Puede que algunos de los contenidos de este manual no se ajusten exactamente a su unidad.

MODELO  
SJ2



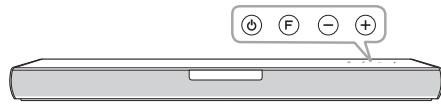
MFL70585639

[www.lg.com/mx](http://www.lg.com/mx)  
Copyright © 2021 LG Electronics Inc. Todos los derechos reservados.  
1809\_Rev01



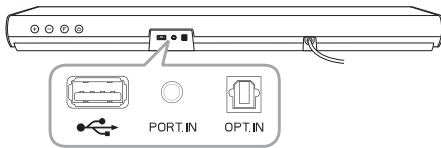
## Panel frontal

Los botones se encuentran en la parte trasera.



- ⏻ ..... Modo de espera
- F ..... Selecciona la Función
- ⏪ / ⏩ ..... Ajusta el volumen

## Panel trasero



- 🔌 (USB) ..... Conectar a un dispositivo USB
- PORT.IN (Portátil) Conectar a un dispositivo Portátil
- OPT.IN (Óptico) ..... Conectar a un dispositivo Óptico

## 1 Conexión del Subwoofer

Coloque el subwoofer inalámbrico cerca de la barra de sonido y siga los pasos siguientes.

- 1 Conecte el cable de alimentación eléctrica de la barra de sonido y el subwoofer inalámbrico a la salida.
- 2 Encienda la barra de sonido.
- 3 La barra de sonido y el subwoofer inalámbrico estarán **automáticamente** conectados. El LED del subwoofer se ilumina en verde.

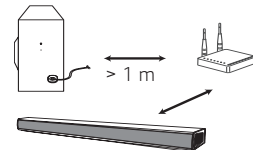
### Conexión manual del subwoofer

Si el subwoofer no emite sonido, intente realizar la conexión manualmente.

- 1 Pulse el botón **Pairing** de la parte trasera del subwoofer inalámbrico.
  - El LED verde en la parte posterior del subwoofer inalámbrico parpadea rápidamente. (Si el LED verde no parpadea, mantenga presionado el botón de **Pairing**).
- 2 Encienda la barra de sonido.
- 3 Se completa el emparejamiento.
  - El LED verde en la parte posterior del subwoofer inalámbrico se enciende.

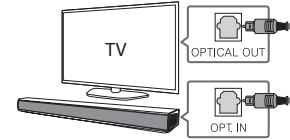


Mantenga la barra de sonido y el subwoofer alejados de otros dispositivos (por ejemplo, router inalámbrico, horno microondas, etc.) a una distancia no inferior a 1 m para evitar interferencias inalámbricas.



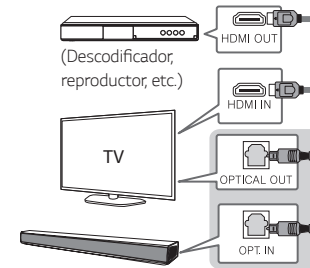
## 2 Conexión del TV

- 1 Conecte el dispositivo a la Barra de sonido y a la TV utilizando un cable Óptico.
- 2 Establezca [Altavoz Externo (Óptico)] en el menú de ajuste de su TV.



### Conexión de un dispositivo externo

- 1 Conecte el dispositivo externo como sigue.



- 2 Ajuste la fuente de entrada pulsando **OPTICAL** en el mando a distancia o pulsando **F** repetidamente.

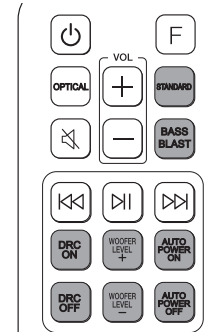
## Información adicional

### Especificación

Requisitos de alimentación	120 V ~ 60 Hz
Potencia nominal	18 W
Dimensiones (L x A x F)	Aprox. 660,0 mm x 56,0 mm x 99,0 mm Con pie
Suministro de Alimentación de Bus (USB)	5 V  500 mA
Amplificador (Potencia de salida raíz cuadrático medio total)	160 W

El diseño y las especificaciones están sujetos a cambios sin previo aviso.

## Mando a distancia



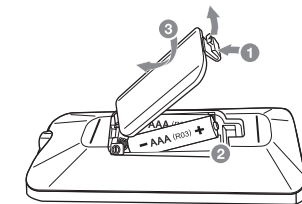
**STANDARD/BASS BLAST** : Seleccione el efecto de sonido.

**DRC ON/OFF** : El control de rango dinámico (DRC) optimiza el nivel de volumen del contenido Dolby Digital compatible.

**WOOFER LEVEL +/-**: Ajusta el volumen del subwoofer.

**AUTO POWER ON/OFF**: Esta unidad se enciende automáticamente con una fuente de entrada.

### Reemplazo de batería

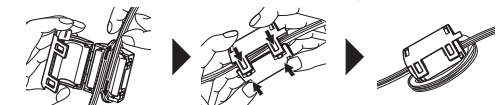


### Aviso para México

La operación de este equipo está sujeta a las siguientes dos condiciones:

- (1) es posible que este equipo o dispositivo no cause interferencia perjudicial y,
- (2) este equipo o dispositivo debe aceptar cualquier interferencia, incluyendo la que pueda causar su operación no deseada.

### Acerca del núcleo de ferrita (opcional)



Enrolle el cable de alimentación alrededor del núcleo de ferrita dos veces.