



USER MANUAL / GUIDE D'UTILISATION

# LG TONE Free

Bluetooth® LG Stereo Headset  
Écouteurs-boutons LG Bluetooth®

**NOTE:** Please read all information carefully prior to using the headset in order to prevent product damage and to enjoy the best performance. Any modifications or changes to this manual due to typographical errors or inaccuracies of stated information shall only be made by LG Electronics Inc.

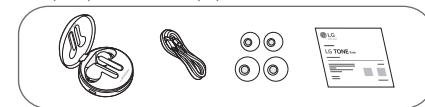
Rev 4.0 CA



HBS-FN6 / HBS-FN5W / HBS-FN4

Copyright © 2020 - 2021 LG Electronics Inc. All rights reserved. Droits d'auteur © 2020 - 2021 LG Electronics Inc. Tous droits réservés

**REMARQUE:** Veuillez lire attentivement toutes les informations avant d'utiliser les écouteurs-boutons afin d'éviter d'endommager le produit et de bénéficier de la meilleure performance. Toute modification à ce guide pour corriger une erreur typographique ou une inexactitude technique ne peut être effectuée que par LG Electronics Inc.



**NOTE:** Actual product design may differ from images shown in manual. \* A mid-sized ear gel is attached to the earbud by default.

**REMARQUE:** La conception réelle du produit peut différer des illustrations du présent guide. \* Un gel auriculaire de taille moyenne est attaché à l'écouteur par défaut.

\* The appearance and specifications of the actual product may differ depending on the model. \* L'aspect et les caractéristiques de ce produit peuvent différer en fonction du modèle.

**CAUTION / MISE EN GARDE:** Make sure authentic LG Electronics components are used. Using a non-authentic component may damage the product and thus void the warranty. Use the USB Type C™ cable provided with the product.

Assurez-vous d'utiliser des composants LG Electronics authentiques. L'utilisation de composants autres que des composants authentiques pourrait endommager le produit et en annuler la garantie. Utilisez le câble USB de type C™ fourni avec le produit.

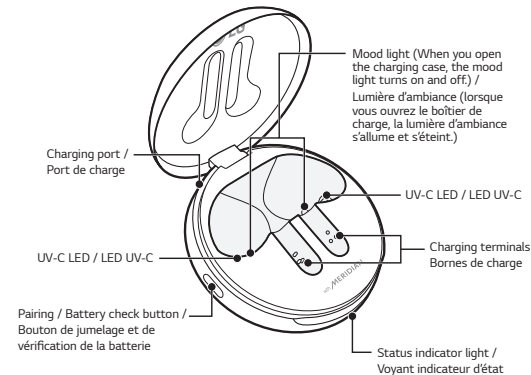
**NOTE / REMARQUE:** The complete manual is available for download from the LG Electronics website.

www.lg.com/ca\_en/support/manuals

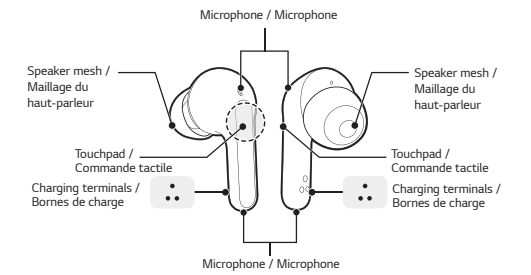
The guide complet peut être téléchargé depuis le site Web de LG Electronics. www.lg.com/ca\_fr/soutien/manuals

## Product Description / Description du produit

### Charging Case / Boîtier de charge

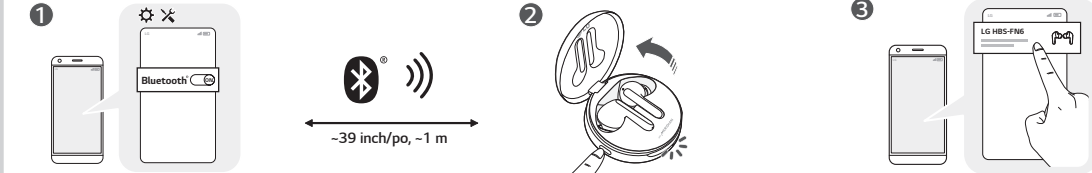


### Earbuds / Écouteurs



**NOTE / REMARQUE:** HBS-FN4 and HBS-FN5W models do not have a UV-C LED and mood light. / Les modèles HBS-FN4 et HBS-FN5W n'ont ni DEL UV-C ni lumière d'ambiance.

### How to pair / Jumelage



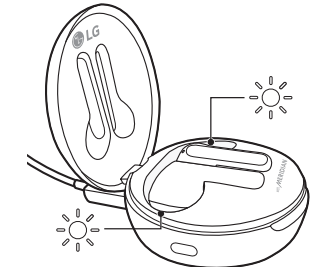
1 Activate **Bluetooth** on your phone or device. / Activez le **Bluetooth** sur votre téléphone ou votre appareil. While the earbud is mounted in the charging case, open the charging case lid and press the pairing button for 3 to 5 seconds until the blue indicator light blinks. / Lorsque l'écouteur se trouve dans le boîtier de charge, ouvrez le couvercle du boîtier de charge et appuyez sur le bouton de jumelage pendant 3 à 5 secondes jusqu'à ce que le voyant bleu clignote.

2 When the Fast Pair connection pop-up appears on the top area of the mobile phone screen, tap it to connect. (It only supports Android™ 6.0 or higher, and requires configuring **Bluetooth** and location information settings of the mobile device.) / Lorsque la notification de connexion de jumelage rapide (Fast Pair) s'affiche dans la partie supérieure de l'écran du téléphone mobile, touchez-la pour vous connecter. (Seuls les appareils Android 6.0 ou plus récents sont pris en charge. Vous devez configurer les paramètres **Bluetooth** et activer les renseignements de localisation de l'appareil mobile.)

3 If the pop-up does not appear, select **[LG HBS-FN6]** from the **Bluetooth** menu on the mobile phone and connect it (for users of iOS or Android 5.0 or lower versions). / Si la notification de connexion ne s'affiche pas, sélectionnez **[LG HBS-FN6]** dans le menu **Bluetooth** sur le téléphone mobile et activez la connexion (pour les utilisateurs d'iOS ou d'Android 5.0 ou versions antérieures).



### UVnano Description / Description de l'UVnano



UV-C LED process operates for ten minutes and begins when charging case (with earbuds) is plugged in. / UV-C LED does not operate while device is charging wirelessly such as on a pad or third party wireless charging device (this only applies to HBS-FN6).

- Independent testing shows the UVnano charging case kills 99.9% of bacteria (*Staphylococcus aureus* and *Escherichia coli*) on the speaker mesh of the earbuds in ten minutes while charging. / - For best result, it is recommended that the full 10 minutes of UV-C LED operation be performed while charging.

**NOTE:** The status indicator light blinks slowly during the UV-C LED operation. The light will slowly illuminate on and off until the UV-C LED function is complete (10 minutes). Once completed, the indicator light will switch back to the always-on battery indicator, see "Battery Status". HBS-FN4 and HBS-FN5W models do not have a UV-C LED and mood light. Performance may vary based on usage conditions. A white product may slightly differ in the color of the UV-C LED contact area, but there is no problem with the product performance. UV-C LED does not operate while charging wirelessly.

**CAUTION:** Be aware that the temperature of the earbuds may rise while the UV-C LED is operating. Avoid direct eye and skin exposure to UV light. Keep out of reach of children.



### Battery Status / État de la pile



If earbuds are mounted in the charging case, the earbuds' battery status is displayed. / Otherwise, the charging case's battery status is displayed. / If the earbuds are mounted in the charging case while plugged in, the UVnano process will commence for ten minutes. / Once this process is complete, the charging case's battery status will be displayed.

Indicator Light	Battery Status
Red	Below 20% battery
Violet	Between 20% and 80% battery
Blue	Above 80% battery

**NOTE:** When the charging case lid is closed, charging case battery status is displayed. If the charging case has no remaining charge, there will be no display and it cannot function. We recommend you keep the charging case charged at all times as the earbuds are not able to be turned on and turned off independently.

Si les écouteurs sont placés dans le boîtier de charge, l'état de la pile des écouteurs s'affiche. / Sinon, l'état de la pile du boîtier de charge s'affiche. / Si les écouteurs se trouvent dans le boîtier de charge et sont branchés, le processus UVnano commencera pour dix minutes. / Une fois ce processus terminé, l'état de la pile du boîtier de charge sera affiché.

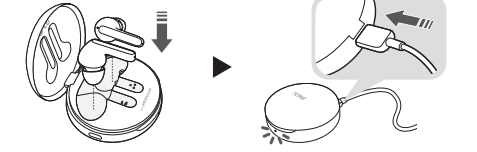
Voyant indicateur	État de la pile
Rouge	Pile à moins de 20 %
Violet	Pile entre 20 % et 80 %
Bleu	Pile au-dessus de 80 %

**REMARQUE:** Lorsque le couvercle du boîtier de charge est fermé, l'état de la pile du boîtier de charge s'affiche. Si le boîtier de charge n'a plus de charge, il n'y aura pas d'affichage et il ne pourra pas fonctionner. Nous vous recommandons de garder le boîtier de charge chargé à tout moment car les écouteurs ne peuvent pas être allumés et éteints indépendamment.



### How to charge / Charge

### Wired Charging / Charge par fil



When the charging cable is connected, the charging status is displayed in the charging case. / Lorsque le fil de charge est connecté, l'état de charge s'affiche dans le boîtier de charge.

**NOTE / REMARQUE:** The earbuds and the charging case are charged at the same time. / The charging port on the charging case cannot be used to supply power to mobile phones, etc. / Les écouteurs et le boîtier de charge sont chargés en même temps. / Le port de chargement sur le boîtier de chargement ne peut pas être utilisé pour alimenter les téléphones portables, etc.



### Wireless Charging / Charge sans fil

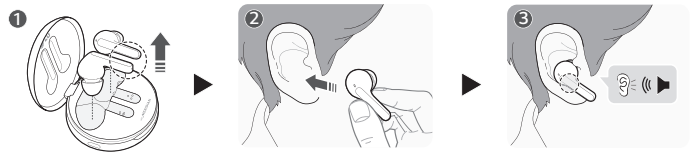


Align the bottom center of the charging case with the center of the wireless charger. / Alignez le centre inférieur du boîtier de charge avec le centre du chargeur sans fil.

**NOTE / REMARQUE:** The wireless charger is not provided. HBS-FN4 does not support wireless charging. The wireless charging function may not work in some wireless chargers. Wireless charging feature charges at a slower rate due to less power being transmitted to the charging case. / Le chargeur sans fil n'est pas fourni. HBS-FN4 n'accepte pas la charge sans fil. La fonction de charge sans fil peut ne pas fonctionner sur certains chargeurs sans fil. La fonction de charge sans fil charge à un rythme plus lent en raison de la réduction de la puissance transmise au boîtier de charge.



### How to wear earbuds / Port des écouteurs



Separate the earbuds from the charging case and adjust them so that they fit comfortably in your ears. / When you wear the earbuds, you will hear a wearing detection alarm. / Débranchez les écouteurs du boîtier de charge et ajustez-les pour les porter confortablement dans vos oreilles. / Lorsque vous portez les écouteurs, vous entendrez une alarme de détection de port.

**NOTE / REMARQUE:** You can easily separate the earbuds from the charging case by turning the part with dotted line in Image 1 to left or right and lifting the earbuds. / Vous pouvez facilement séparer les écouteurs du boîtier de charge en tournant la partie en pointillés de l'image 1 vers la gauche ou la droite et en soulevant les écouteurs.



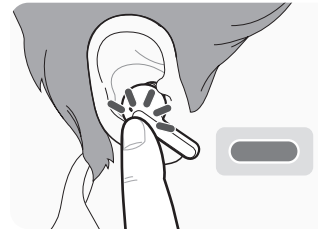
### How to receive a call / Appels téléphoniques



To receive a phone call, touch the left or right earbud once. / To end a phone call, touch the left or right earbud twice. / To reject a phone call, touch and hold the left or right earbud. / Pour recevoir un appel téléphonique, touchez une fois l'écouteur gauche ou droit. / Pour terminer un appel téléphonique, touchez deux fois l'écouteur gauche ou droit. / Pour rejeter un appel téléphonique, touchez sans relâcher l'écouteur gauche ou droit.



### Listening to the ambient sound / Écouter le son ambiant



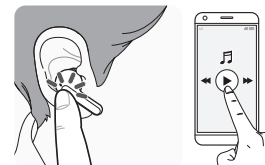
**Touch and hold the left or right earbud** to hear the ambient sound. / You can adjust the intensity of the ambient sound in the LG TONE Free app. / The Listen to the Ambient Sound function works only when the product is on hold or playing music. / While using the listen to the ambient sound function, the battery discharges faster than usual.

**Touchez l'écouteur gauche ou droit sans le relâcher** pour entendre le son ambiant. / Vous pouvez régler l'intensité du son ambiant dans l'application LG TONE Free. / La fonction Écouter le son ambiant ne fonctionne que lorsque le produit est en attente ou en cours de lecture de musique. / Lors de l'utilisation de la fonction Écouter le son ambiant, la pile se décharge plus rapidement que normalement.

**CAUTION / MISE EN GARDE:** When the Listen to the Ambient Sound mode is enabled, you may hear the ambient sound become loud suddenly. / Lorsque le mode Écouter le son ambiant est activé, il se peut que vous entendiez le son ambiant devenir soudainement fort.



### How to play music / Écoute de musique



**NOTE / REMARQUE:** On the LG TONE Free app, you can switch the operation mode through the touchpad settings. / Sur l'application LG TONE Free, vous pouvez changer le mode de fonctionnement via les paramètres de la commande tactile.

Function / Fonction	Description / Description
Play / Pause Lecture / Pause	<b>Touch the left or right earbud once.</b> / <b>Touchez l'écouteur gauche ou droit</b> une fois.
Adjusting the Volume / Réglage du volume	<b>Touch the left (Decrease volume) or right (Increase volume) earbud twice.</b> / <b>Touchez l'écouteur gauche (diminuer le volume) ou droit (augmenter le volume) deux fois.</b>
Play Next / Morceau suivant	<b>Touch the left or right earbud three times.</b> / <b>Touchez l'écouteur gauche ou droit</b> trois fois.

## English

### LG TONE Free

If you install the "LG TONE Free" app, you can use Check Earbud Battery, Voice Alert, Change Equalizer Mode, Check Last Connected Location Information, and Find My Earbuds functions. Check out the app for more details.

To install the "LG TONE Free" app, search LG TONE Free in the Google Play Store or App Store or scan the QR code below.

It supports Android 5.0 or higher and iOS 11 or higher.



Google Play



App Store

### Safety Cautions

#### CAUTION

- Do not disassemble, adjust, or repair the product arbitrarily.
- Do not place the product near excessive heat or flammable material. The product may be damaged if an incompatible charger is used.
- Make sure that an infant or child does not swallow a magnet or a small component of the product.
- Make sure that foreign objects do not enter the charger's connectors (charging port and power plug). Failure to do so may result in fire or electric shock.

1

## Français

### LG TONE Free

Si vous installez l'application « LG TONE Free », vous pouvez utiliser les fonctions Vérifier la pile des écouteurs, Alerte vocale, Changer le mode de réglage, Vérifier les dernières informations de localisation connectée et Trouver mes écouteurs. Consultez l'application pour plus de détails.

Pour installer l'application « LG TONE Free », recherchez LG TONE Free dans Google Play Store ou l'App Store ou scannez le code QR ci-dessous.

Les appareils Android 5.0 et plus récents et iOS 11 ou plus récents sont pris en charge.



Google Play



App Store

### Mises en garde de sécurité

#### MISES EN GARDE

- N'essayez pas de démonter, régler ou réparer le produit arbitrairement.
- Ne placez pas le produit près d'une source de chaleur excessive ni de matériaux inflammables.
- Vous risquez d'endommager le produit si vous utilisez un chargeur non compatible.
- Veillez à ce qu'aucun bébé ou enfant n'avalent un aimant ou un petit composant du produit.
- Assurez-vous qu'aucun corps étranger ne pénètre dans les connecteurs du chargeur (port de charge et prise d'alimentation). Sinon, cela pourrait entraîner des décharges électriques ou provoquer un incendie.

10

If you have a medical device implanted, contact your doctor before using this device.

This product has a built-in battery, and the battery cannot be removed or replaced arbitrarily.

For your safety, do not remove the battery incorporated in the product.

If you arbitrarily replace the battery or don't replace it correctly, it may explode.

The lithium-ion battery is a hazardous component that can cause injury.

Battery replacement by an unqualified professional can cause damage to your device.

Do not discard the battery arbitrarily. Follow the local procedure for discarding batteries.

Disposal of a battery into fire or a hot oven, or mechanically crushing or cutting of a battery, that can result in an explosion.

A battery subjected to extremely low air pressure that may result in an explosion or the leakage of flammable liquid or gas.

#### WARNING

- Do not drop the product from a high place.
- Make sure there is no water, alcohol, or benzene in contact with the product.
- Do not store the product in a wet or dusty place.
- Do not place heavy objects on the product.
- This product is waterproof to the IPx4 level (daily life waterproof). (The IPx4 waterproof rating applies to the earbud product only.)
- Do not put the product under the water or use it in a humid location such as a bathroom.

#### NOTE

- If the product is exposed to excessive sweat, clean the product.
- Keep the earbuds clean.

2

Si vous avez un appareil médical implanté, consultez votre médecin avant d'utiliser cet appareil.

Ce produit comporte une pile intégrée qui ne peut être ni retirée ni remplacée arbitrairement.

Pour votre sécurité, ne retirez pas la pile intégrée au produit. Si vous remplacez arbitrairement le produit ou si vous ne le remplacez pas correctement, elle pourrait exploser.

La pile au lithium-ion est un composant dangereux qui peut causer des blessures.

Le remplacement de la pile par un professionnel non qualifié risque d'endommager votre appareil.

Ne jetez pas la pile arbitrairement. Suivez la procédure locale d'élimination des piles.

L'élimination d'une pile dans un feu ou un four chaud, ou l'écrasement ou la découpe mécanique d'une pile, peut entraîner une explosion.

Une pile soumise à une pression d'air extrêmement faible peut entraîner une explosion ou une fuite de liquide ou de gaz inflammable.

#### AVERTISSEMENTS

- Évitez de laisser tomber le produit de haut.
- Veillez à empêcher tout contact d'eau, d'alcool ou de benzène avec le produit.
- Ne rangez pas le produit dans un endroit humide ou poussiéreux.
- Ne placez jamais d'objets lourds sur le produit.
- Ce produit est étanche au niveau IPx4 (étanchéité quotidienne). (L'indice d'étanchéité IPx4 s'applique uniquement aux écouteurs.)
- N'immergez pas le produit dans l'eau et ne l'utilisez pas dans un endroit humide tel qu'une salle de bain.

#### REMARQUES

- Nettoyez le produit s'il est exposé à une sueur excessive.
- Maintenez la propreté des écouteurs.

11

### Declaration of Confirmation

#### Industry Canada Statement

[For having wireless function (WLAN, Bluetooth,...)]  
This device contains licence-exempt transmitter(s)/receiver(s) that comply with Innovation, Science and Economic Development Canada's licence-exempt RSS(s). Operation is subject to the following two conditions:

- (1) This device may not cause interference.
  - (2) This device must accept any interference, including interference that may cause undesired operation of the device.
- CAN ICES-3 (B)/NMB-3(B)

#### IC Radiation Exposure Statement

[For having wireless function (WLAN, Bluetooth,...)]  
This equipment complies with IC radiation exposure limits set forth for an uncontrolled environment.

NOTE: THE MANUFACTURER IS NOT RESPONSIBLE FOR ANY RADIO OR TV INTERFERENCE CAUSED BY UNAUTHORIZED MODIFICATIONS TO THIS EQUIPMENT. SUCH MODIFICATIONS COULD VOID THE USER'S AUTHORITY TO OPERATE THE EQUIPMENT.

#### Bluetooth Connection Precautions

- The following environments affect the range and reception of Bluetooth signals:
  - When walls, metal, human bodies, or other obstacles exist between the Bluetooth device and the connected device

### Attestation de conformité

#### Avis d'Industrie Canada

[Pour la fonction sans fil (WLAN, Bluetooth, etc.)]  
L'émetteur/récepteur exempt de licence contenu dans le présent appareil est conforme aux CNR d'Innovation, Sciences et Développement économique Canada applicables aux appareils radio exempts de licence. L'exploitation est autorisée aux deux conditions suivantes :

- (1) L'appareil ne doit pas produire de brouillage;
  - (2) L'appareil doit accepter tout brouillage radioélectrique subi, même si le brouillage est susceptible d'en compromettre le fonctionnement.
- CAN ICES-3 (B)/NMB-3(B)

#### Avis d'Industrie Canada sur l'exposition aux rayonnements

[Pour la fonction sans fil (WLAN, Bluetooth, etc.)]  
Cet appareil est conforme aux limites d'exposition aux rayonnements d'Industrie Canada pour un environnement non contrôlé.

REMARQUE : LE FABRICANT N'EST PAS RESPONSABLE DES INTERFÉRENCES RADIOÉLECTRIQUES CAUSÉES PAR DES MODIFICATIONS NON AUTORISÉES APPORTÉES À CET APPAREIL. DE TELLES MODIFICATIONS POURRAIENT ANNULER L'AUTORISATION ACCORDÉE À L'UTILISATEUR DE FAIRE FONCTIONNER L'APPAREIL.

Bluetooth® est une marque déposée de Bluetooth SIG, Inc. dans le monde entier. Android, Google Play, le logo Google Play et autres marques et logos associés sont des marques commerciales de Google LLC.

#### REMARQUES

- Nettoyez le produit s'il est exposé à une sueur excessive.
- Maintenez la propreté des écouteurs.

12

Bluetooth® is a registered trademark of Bluetooth SIG, Inc. worldwide. Android, Google Play, the Google Play logo, and other related marks and logos are trademarks of Google LLC.



FCC ID: ZNFHBSFN6  
IC: 2703C-HBSFN6

### Additional Information

#### 1. Radio frequency exposure

This Bluetooth LG Stereo Headset is a radio transmitter and receiver. When in operation it communicates with a Bluetooth-equipped mobile device by receiving and transmitting radio frequency (RF) electromagnetic fields (microwaves) in the frequency range 2402 to 2480 MHz. Your Bluetooth headset is designed to operate in compliance with the RF exposure guidelines and limits set by national authorities and international health agencies when used with any compatible LG Electronics mobile device.

#### 2. Bluetooth Connection Precautions

- The following environments affect the range and reception of Bluetooth signals:
  - When walls, metal, human bodies, or other obstacles exist between the Bluetooth device and the connected device



FCC ID: ZNFHBSFN6  
IC: 2703C-HBSFN6

### Informations supplémentaires

#### 1. Exposition aux fréquences radio

Les écouteurs-boutons LG Bluetooth sont des émetteurs/récepteurs radio. Durant leur fonctionnement, ils communiquent avec un appareil mobile Bluetooth en recevant et en émettant des champs électromagnétiques (micro-ondes) de fréquences radio (RF) dans la plage de fréquences de 2 402 à 2 480 MHz. Vos écouteurs Bluetooth sont conçus pour fonctionner conformément aux directives et aux limites en matière d'exposition aux fréquences radio définies par les autorités nationales et les agences sanitaires internationales, lors de l'utilisation avec tout appareil LG Electronics compatible.

#### 2. Précautions relatives à la connexion Bluetooth

Les environnements suivants réduisent la portée et la réception des signaux Bluetooth :

- Lorsque des murs, du métal, des corps humains ou d'autres obstacles se trouvent entre l'appareil Bluetooth et l'appareil connecté;
- Lorsqu'un équipement utilisant des signaux de fréquence 2,4 GHz (réseaux sans fil, téléphones sans fil, four à micro-ondes, etc.) est placé près des appareils utilisés.
- Lorsque vous utilisez un appareil Bluetooth (TV, ordinateur portable, etc.) autre qu'un téléphone mobile, la qualité sonore peut être affectée par les caractéristiques et les performances de l'appareil.

#### REMARQUES

- Nettoyez le produit s'il est exposé à une sueur excessive.
- Maintenez la propreté des écouteurs.

13

- When equipment that uses 2.4 GHz frequency signals (Wireless LANs, wireless phones, microwave ovens, etc.) is placed near the devices being used
- When using a Bluetooth device (TV, laptop, etc.) other than the mobile phone, the sound quality may be affected by the specifications and performance of the device.

#### 3. Potentially explosive atmosphere

Power off your electronic device when in any area with a potentially explosive atmosphere. Although this is uncommon, your electronic device could generate sparks. Sparks in such areas could cause an explosion or fire resulting in bodily injury or even death. Areas with a potentially explosive atmosphere are often, but not always, clearly marked.

#### 4. Emergency calls

IMPORTANT!  
This Bluetooth headset and the electronic device connected to the headset operate using radio signals, mobile and landline networks as well as user-programmed functions, which cannot guarantee connection under all conditions. Therefore you should never rely solely upon any electronic device for essential communications (e.g. medical emergencies).

Remember, in order to make or receive calls, the headset and the electronic device connected to the headset must be powered on and in a service area with adequate mobile signal strength. Emergency calls may not be possible on all mobile phone networks or when certain network services and/or phone features are in use. Check with your local service provider.

#### 5. Battery information

A rechargeable battery has a long service life if treated properly. A new battery or one that has not been used for a long period of time could have reduced capacity the first few times it is used. Do not expose the battery to extreme temperatures, never above +50°C (+122°F) or below -10°C (+14°F). For maximum battery capacity, use the battery at room temperature. If the battery is used in low temperatures, the battery capacity will be reduced. The battery can only be charged in temperatures between 0°C (+32°F) and +45°C (+113°F).

#### 3. Zone avec risque de déflagration

Évitez votre appareil électronique dans les zones où il y a un risque de déflagration. Bien que ce phénomène soit rare, il est possible que votre appareil électronique génère des étincelles. Dans de telles zones, une étincelle peut provoquer une explosion ou un incendie entraînant des blessures, voire la mort. Ces zones sont habituellement, mais pas toujours, clairement identifiées.

#### 4. Appels d'urgence

IMPORTANT!  
Ces écouteurs Bluetooth et l'appareil électronique connecté fonctionnent en utilisant des signaux radio, des réseaux cellulaires et filaires ainsi que des fonctions programmées par l'utilisateur qui ne peuvent pas garantir une connexion en tout temps. Par conséquent, ne comptez jamais uniquement sur un appareil électronique pour les appels importants (urgences médicales, par exemple). Pour l'émission ou la réception d'appels, les écouteurs et l'appareil électronique connecté doivent être allumés et se trouver dans une zone de service fournissant une puissance de signal cellulaire adéquate. Il est possible que les appels d'urgence n'aboutissent pas sur tous les réseaux de téléphonie cellulaire ou lorsque certains services réseau et/ou fonctions téléphoniques sont utilisés. Contactez votre fournisseur de services local.

#### 5. Information sur la batterie

Si elle est utilisée adéquatement, une batterie rechargeable a une longue durée de vie. Une batterie neuve ou une batterie qui n'a pas été utilisée pendant longtemps peut avoir une autonomie réduite lors de ses premières utilisations. N'exposez pas la batterie aux températures extrêmes, jamais au-dessus de 50 °C (122 °F) ou au-dessous de -10 °C (14 °F). Pour optimiser l'autonomie de la batterie, utilisez-la à la température ambiante. Si la batterie est utilisée à une température basse, sa capacité sera réduite. La batterie ne peut être chargée qu'à une température comprise entre 0 °C (+32 °F) et +45 °C (+113 °F).

#### 6. Recyclage de la batterie de vos écouteurs Bluetooth

La batterie de vos écouteurs Bluetooth doit être recyclée de manière appropriée et ne doit en aucun cas être jetée dans les déchets municipaux. Le partenaire de service de LG Electronics chargé d'enlever la batterie la jettera conformément aux règlements locaux. Si le produit inclut une batterie rechargeable, celle-ci devrait être recyclée conformément

14

#### 6. Recycling the battery in your Bluetooth headset

The battery in your Bluetooth headset must be disposed of properly and should never be placed in municipal waste. The LG Electronics service partner who removes the battery will dispose of it according to local regulations. In case rechargeable battery is included in this product, the rechargeable battery should be recycled in compliance with rechargeable battery recycling standards. To dispose of properly, call 1.800.822.8837 or visit [www.call2recycle.ca](http://www.call2recycle.ca).

#### 7. Conditions

The warranty is valid only if the original receipt issued to the original purchaser by the dealer, specifying the date of purchase and serial number, is presented with the product to be repaired or replaced. LG Electronics reserves the right to refuse warranty service if this information has been removed or changed after the original purchase of the product from the dealer.

If LG Electronics repairs or replaces the product, the repaired or replaced product shall be warranted for the remaining time of the original warranty period or for ninety (90) days from the date of repair, whichever is longer. Repair or replacement may involve the use of functionally equivalent reconditioned units. Replaced parts or components will become the property of LG Electronics.

This warranty does not cover any failure of the product due to normal wear and tear, or due to misuse, including but not limited to use in other than the normal and customary manner, in accordance with instructions for use and maintenance of the product. Nor does this warranty cover any failure of the product due to accident, modification or adjustment, acts of God or damage resulting from liquid.

This warranty does not cover product failures due to improper repair installations, modifications or service performed by a non-LG Electronics authorized person. Tampering with any of the seals on the product will void the warranty.

THERE ARE NO EXPRESS WARRANTIES, WHETHER WRITTEN OR ORAL, OTHER THAN THIS PRINTING INCLUDING WITHOUT LIMITATION THE IMPLIED WARRANTIES OF MERCHANTABILITY OR FITNESS FOR A PARTICULAR PURPOSE, ARE LIMITED TO THE DURATION OF THIS LIMITED WARRANTY. IN NO EVENT SHALL LG ELECTRONICS

aux normes de recyclage des batteries rechargeable. Pour vous en débarrasser correctement, appelez 1.800.822.8837 ou visitez [www.appelarecyclectr.ca](http://www.appelarecyclectr.ca).

#### 7. Conditions

La garantie est valable uniquement si le reçu d'achat original que le vendeur a remis à l'acheteur original, spécifiant la date d'achat et le numéro de série, est présenté avec le produit à réparer ou à remplacer. LG Electronics se réserve le droit de refuser d'assurer le service de garantie si ces informations ont été effacées ou modifiées après l'achat original du produit auprès du revendeur.

Si LG Electronics répare ou remplace le produit, le produit réparé ou remplacé sera garanti du présent à la durée restante de la garantie initiale ou quatre-vingt-dix (90) jours après la date de la réparation, selon la plus longue durée des deux. La réparation ou le remplacement pourra être effectué au moyen d'unités reconditionnées équivalentes sur le plan fonctionnel. Les pièces ou composants remplacés deviendront la propriété de LG Electronics.

La présente garantie ne couvre pas toute défaillance du produit due à l'usure normale, à une mauvaise utilisation, y compris, mais sans s'y limiter, une utilisation dans des conditions autres que les conditions normales et habituelles, conformément aux instructions en matière d'utilisation ou d'entretien. Elle ne couvre pas non plus toute défaillance du produit due à un accident, à une modification ou à un réglage, à des cas de force majeure ou à des dommages résultant du contact avec un liquide.

La présente garantie ne couvre pas les défaillances du produit dues à des installations, à des modifications ou à des réparations effectuées par une personne non agréée par LG Electronics. Toute modification des sceaux sur le produit entraîne l'annulation de la garantie.

IL N'EXISTE AUCUNE GARANTIE EXPRESSE, ÉCRITE OU ORALE, AUTRE QUE LA PRÉSENTE GARANTIE LIMITÉE IMPRIMÉE. TOUTES LES GARANTIES IMPLICITES, Y COMPRIS, MAIS SANS S'Y LIMITER, LES GARANTIES IMPLICITES DE QUALITÉ MARCHANDE OU D'ADÉQUATION À UN USAGE SPÉCIFIQUE, SONT LIMITÉES À LA DURÉE DE LA PRÉSENTE GARANTIE LIMITÉE. LG ELECTRONICS OU SES FOURNISSEURS NE SERONT EN AUCUN CAS RESPONSABLES DES DOMMAGES ACCESSOIRES OU INDIRECTS DE QUELQUE NATURE QUE CE SOIT, Y COMPRIS, MAIS DE FAÇON NON LIMITATIVE, LES PERTES DE BÉNÉFICES OU D'ACTIVITÉS COMMERCIALES, DANS LA MESURE OU LA LOI AUTORISE L'EXCLUSION DE TELS DOMMAGES.

OR ITS VENDORS BE LIABLE FOR INCIDENTAL OR CONSEQUENTIAL DAMAGES OF ANY NATURE WHATSOEVER, INCLUDING BUT NOT LIMITED TO LOST PROFITS OR COMMERCIAL LOSS, TO THE FULL EXTENT THOSE DAMAGES CAN BE DISCLAIMED BY LAW.

Some countries/states do not allow the exclusion or limitation of incidental or consequential damages, or limitation of the duration of implied warranties, so the preceding limitations or exclusions may not apply to you. The warranty provided does not affect the consumer's statutory rights under applicable national legislation in force, nor the consumer's rights against the dealer arising from their sales/purchase contract.

### Limited Warranty

Subject to the conditions of this Limited Warranty, LG Electronics warrants this product to be free from defects in design, material and workmanship at the time of its original purchase by a consumer, and for a subsequent period of one (1) year. Should your product need warranty service, please return it to the dealer from whom it was purchased or contact your local LG Electronics contact centre to get further information.

### Important Safety Information

#### Avoiding hearing damage

Permanent hearing loss may occur if you use your headset at a high volume. Set the volume to a safe level. Over time you can become accustomed to a higher volume that may sound normal but can be damaging to your hearing.

If you experience ringing in your ears or muffled speech, stop listening and have your hearing checked. The louder the volume, the less time is required before your hearing could be affected.

Hearing experts suggest that to protect your hearing:

- Limit the amount of time you use the headset at high volume.
- Avoid increasing the volume to block out noisy surroundings.
- Decrease the volume if you can't hear people speaking near you.



Certains pays/états n'autorisent pas l'exclusion ou la limitation des dommages accessoires ou indirects, voire la limitation de la durée des garanties implicites. De ce fait, les limitations ou exclusions qui précèdent pourraient ne pas s'appliquer à votre cas. La garantie fournie n'affecte ni les droits légaux du consommateur selon la législation applicable en vigueur, ni les droits du consommateur vis-à-vis du revendeur découlant du contrat de vente/d'achat passé entre eux.

### Garantie limitée

Sous réserve des conditions de la présente garantie limitée, LG Electronics garantit que le présent produit est exempt de défauts de conception, de matériaux et de fabrication au moment de l'achat initial par un consommateur, et cela pendant un (1) an. Si votre produit nécessite une réparation couverte par la garantie, veuillez le retourner au revendeur auprès duquel il a été acheté ou contactez le centre d'appels LG Electronics de votre région pour obtenir de plus amples renseignements.

### Consignes de sécurité importantes

#### Prévention de la perte d'acuité auditive

Une perte auditive permanente est possible si vous utilisez vos écouteurs à un volume élevé. Réglez le volume à un niveau raisonnable. Avec le temps, vous pouvez vous habituer à un volume sonore qui vous paraît normal, mais qui peut entraîner une diminution de l'acuité auditive. Si vous entendez des sifflements dans l'oreille ou si les paroles de vos interlocuteurs vous semblent étouffées, cessez d'utiliser votre téléphone et vos écouteurs et consultez un médecin. Plus le volume est élevé, moins il faut de temps pour que votre acuité auditive diminue.

Voici quelques conseils des spécialistes auditeurs pour vous aider à vous protéger :

- Limitez le temps passé à utiliser vos écouteurs à un volume élevé.
- Évitez d'augmenter le volume pour couvrir le bruit ambiant.
- Réduisez le volume si vous n'entendez pas les personnes qui parlent à côté de vous.



#### Utilisation des écouteurs en toute sécurité

Il est déconseillé et, dans certaines régions, illégal, d'utiliser des écouteurs pour écouter de

15

### Using headsets safely

Use of headsets to listen to music while operating a vehicle is not recommended and is illegal in some areas. Be careful and attentive while driving. Stop using this device if you find it disruptive or distracting while operating any type of vehicle or performing any other activity that requires your full attention.

### Open Source Software Notice Information

To obtain the source code under GPL, LGPL, MPL, and other open source licenses, that is contained in this product, please visit <http://opensource.lge.com>.

In addition to the source code, all referred license terms, warranty disclaimers and copyright notices are available for download.

LG Electronics will also provide open source code to you on CD-ROM for a charge covering the cost of performing such distribution (such as the cost of media, shipping, and handling) upon email request to [opensource@lge.com](mailto:opensource@lge.com).

This offer is valid for a period of three years after our last shipment of this product. This offer is valid to anyone in receipt of this information.

RISK GROUP 2	
	<b>CAUTION</b> : UV EMITTED FROM THIS PRODUCT. EYE OR SKIN IRRITATION MAY RESULT FROM EXPOSURE. USE APPROPRIATE SHIELDING.
	<b>WARNING</b> : WHEN OPENING THE CHARGING CASE OR WIRELESS CHARGING, THE UV FUNCTION DOES NOT WORK.

#### LG Customer Information Center

1-888-542-2623 CANADA

Register your product Online!

[www.lg.com](http://www.lg.com)



8

la musique au volant d'un véhicule en mouvement. Soyez prudent et vigilant lorsque vous conduisez. N'utilisez pas votre appareil si vous voyez qu'il vous dérange ou vous distrait lorsque vous êtes au volant de tout type de véhicule ou lorsque vous exercez toute autre activité qui requiert votre plus grande attention.

### Informations sur les logiciels libres

Pour obtenir le code source conformément aux dispositions de la licence publique générale, de la licence publique générale limitée, de la licence publique Mozilla et de toute autre licence régissant les logiciels à code source libre contenus dans cet appareil, visitez le site <http://opensource.lge.com>.

En plus du code source, toutes les dispositions de licence, les exonérations de garantie et les avis de droits d'auteur peuvent aussi être téléchargés. LG Electronics mettra également à votre disposition le code source libre sur CD-ROM pour un prix couvrant le coût de la distribution (coût du support, de l'expédition et de la manutention) sur simple demande par courriel à l'adresse [opensource@lge.com](mailto:opensource@lge.com). Cette offre est valable pendant une période de trois ans à compter de la date de la dernière distribution de ce produit. Cette offre est valide pour quiconque possède cette information.

GROUPE DE RISQUE 2	
	<b>MISE EN GARDE</b> : UV ÉMIS PAR CE PRODUIT. UNE IRRITATION DES YEUX OU DE LA PEAU PEUT RÉSULTER D'UNE EXPOSITION. UTILISEZ UNE PROTECTION APPROPRIÉE.
	<b>AVERTISSEMENT</b> : LORS DE L'OUVERTURE DU BÔÎTER DE CHARGE OU DE CHARGE SANS FIL, LA FONCTION UV EST INACTIVE.

#### Centre d'information à la clientèle de LG

1-888-542-2623 CANADA

Enregistrez votre produit en ligne!

[www.lg.com](http://www.lg.com)



17

### Specifications and Features

Item	Comments
Bluetooth Specifications	V 5.0 (Headset/Hands-Free/A2DP/AVRCP)
Battery	Earbud : 3.7 V / 55 mAh, Lithium-ion Charging case : 3.7 V / 390 mAh, Lithium-ion
Talk Time (Earbuds / With Charging case)	Up to 5 / 18 hours*
Music Play Time (Earbuds / With Charging case)	Up to 6 / 18 hours*
Charging Time	Earbud : within an hour / Charging case : within 2 hours Fast Charging : 5 min charge for up to 60 min playtime ※ When charging wired at room temperature
Rated Input Voltage	Earbud : DC 5 V, 110 mA Charging case : DC 5 V, 500 mA
Operating Temperature	0 °C (+32 °F) ~ +35 °C (+95 °F)
Dimensions (mm)	Earbud : 16.1 mm (W