



MANUAL DEL USUARIO

Seguridad y Consultas

Pantalla

Lea atentamente este manual antes de poner en funcionamiento el equipo y consérvelo para usar en futuras consultas.

27ART10AKPL



www.lg.com

Instrucciones de Seguridad

Importantes

- Lea estas instrucciones.
- Conserve estas instrucciones.
- Preste atención a las advertencias.
- Siga todas las instrucciones.
- No use el aparato cerca del agua.
- Limpie únicamente con un paño seco.
- No tape ni bloquee las aberturas de ventilación. Realice la instalación siguiendo las instrucciones del fabricante.
- No instale el producto cerca de fuentes de calor como radiadores, rejillas de calefacción central, estufas u otro tipo de aparatos que emitan calor (incluidos los amplificadores).
- No anule el propósito de seguridad del enchufe polarizado o del enchufe a tierra. Un enchufe polarizado tiene dos clavijas, una más ancha que la otra. Un enchufe a tierra tiene dos clavijas y un tercer terminal de puesta a tierra. La clavija ancha o el terminal de puesta a tierra se proveen para proteger al usuario. Si el enchufe del equipo no entra en la toma, consulte a un electricista para cambiar el tomacorriente.
- Asegúrese de que el cable de alimentación esté protegido para evitar que lo pisen o aplasten, especialmente en los enchufes, los tomacorrientes o el punto de salida desde el aparato.
- Use únicamente los accesorios recomendados por el fabricante.
- Use el producto únicamente en mesas portátiles, pies, trípodes, soportes o mesas indicados por el fabricante o provistos con el aparato. Al emplear una mesa portátil, tenga cuidado al moverla con el aparato encima, para evitar daños por caídas.



- Desenchufe el aparato durante tormentas eléctricas o si no planea usarlo durante un periodo prolongado.
- Consulte todas las cuestiones de servicio de mantenimiento al personal de servicio calificado. El servicio es necesario cuando el aparato sufre algún tipo de daño, por ejemplo, cuando un cable de suministro eléctrico o un conector está dañado, se derrama líquido o se cae un objeto dentro del aparato, el aparato se expone a la lluvia o a la humedad, no funciona en forma normal o sufre una caída.

1 ¡Advertencia! Instrucciones de seguridad

2 Preparación

- Instrucciones detalladas para la instalación

3 Puesta en marcha del producto

- Encendido del producto

4 Uso del control remoto

- Uso del control remoto
- Conexión de dispositivos inteligentes mediante el uso de etiquetas de NFC

5 Conexiones

6 Resolución de problemas

7 Especificaciones

- Software de código abierto
- Licencias

8 Regulación

Antes de leer este manual

- El manual del usuario de este producto consta de dos partes: el manual del propietario y la guía del usuario. En el manual del propietario, se explican los pasos para instalar el producto adquirido y, en la guía del usuario digital, se muestra cómo utilizar las diversas funciones del producto.



Manual del propietario

El manual del propietario contiene instrucciones de seguridad que debe seguir cuando utilice el producto. Además, en él se explica la manera de conectar un dispositivo externo al producto y utilizar el control remoto. Para obtener más información sobre los componentes y las instrucciones de instalación, consulte la guía adicional que se suministra junto con el producto.

Guía del usuario

En la guía del usuario digital que se encuentra disponible con el producto, se brinda más información sobre cómo utilizar las diversas funciones.

En el control remoto, seleccione el menú que se muestra a continuación.

- Para abrir la GUÍA DEL USUARIO  →  → [Asistencia] → [Guía del usuario]

Complementos opcionales

- El cable para conectar dispositivos externos se debe adquirir por separado.

✔ Nota

- LG Electronics no es responsable de las fallas del producto o las lesiones que resulten del uso de productos de imitación que no sean originales.
- Los componentes y los accesorios del producto están sujetos a cambios sin previo aviso para mejorar el funcionamiento. El nombre del modelo o el diseño pueden variar según las circunstancias o las políticas del fabricante.
- Las imágenes que se muestran en este manual pueden diferir del producto real.

1 ¡Advertencia! Instrucciones de seguridad



PRECAUCIÓN: PARA REDUCIR EL RIESGO DE DESCARGAS ELÉCTRICAS, NO quite la cubierta (o la parte posterior). EL USUARIO NO PUEDE CAMBIAR NI REPARAR LOS COMPONENTES INTERNOS. CONSULTE ÚNICAMENTE AL PERSONAL DE SERVICIO CALIFICADO.



El símbolo tiene como fin alertar al usuario sobre la presencia de voltaje peligroso sin aislamiento dentro del compartimiento del producto que puede tener la potencia suficiente como para representar un riesgo de descargas eléctricas para los usuarios.



El símbolo tiene como fin alertar al usuario sobre la presencia de instrucciones importantes de funcionamiento y mantenimiento (servicio) en la documentación que se incluye con el dispositivo.

ADVERTENCIA: PARA REDUCIR EL RIESGO DE INCENDIOS O DESCARGAS ELÉCTRICAS, NO EXPONGA EL PRODUCTO A LA LLUVIA O LA HUMEDAD.

- PARA EVITAR UN INCENDIO, MANTENGA LAS VELAS U OTROS ELEMENTOS CON FUEGO LEJOS DEL PRODUCTO EN TODO MOMENTO.
- **No coloque el producto ni el control remoto en un lugar con las siguientes condiciones:**
 - Mantenga el aparato alejado de la luz solar directa.
 - Áreas con alto nivel de humedad, como lo puede ser un baño.
 - Cerca de fuentes de calor como estufas u otros dispositivos que emitan calor.
 - Cerca del mostrador de la cocina o de humidificadores ya que pueden estar expuestos a vapor o aceites.
 - Áreas expuestas a lluvia o viento.
 - No exponga el producto a ningún tipo de goteo ni salpicaduras, y no coloque sobre o por encima de la pantalla (por ejemplo, en estantes que pudieran encontrarse arriba de la unidad) ningún tipo de objeto que contenga líquido, como floreros, tazas, etc.
 - No coloque el producto cerca de objetos inflamables, como gasolina o velas, ni lo exponga a un sistema de aire acondicionado de forma directa.
 - No lo instale en lugares con demasiado polvo.
 - No lo coloque sobre muebles altos o que no sean seguros, tales como estantes o estanterías.

No seguir estas indicaciones podría provocar un incendio, una descarga eléctrica, una combustión o explosión, fallas o deformaciones del producto.

• Ventilación

- Instale el producto en un lugar con ventilación adecuada. No lo coloque en un lugar cerrado como, por ejemplo, un estante para libros.
- No instale el producto en alfombras o cojines.
- No bloquee o cubra el producto con paño u otros materiales mientras esté conectado.
- Procure no tocar las aberturas de ventilación. Si se utiliza el producto por un tiempo prolongado, puede que las aberturas de ventilación se calienten.
- Proteja el cable de alimentación de daños físicos o mecánicos, es decir, que no se tuerza, doble, deforme, que no quede atrapado al cerrar una puerta y que no lo pisen. Preste especial atención a los enchufes, tomacorrientes de la pared y al punto de salida del cable en el aparato.
- No mueva el producto mientras el cable de alimentación esté conectado.
- No utilice un cable de alimentación que esté dañado o suelto.
- Al desenchar el cable, asegúrese de hacerlo desde el enchufe. No tire del cable de alimentación para desenchar el producto.
- No conecte demasiados dispositivos al mismo tomacorriente de ca dado que podría provocar incendios o descargas eléctricas.

- **Desconexión del dispositivo de la alimentación principal**

- El conector de alimentación es el dispositivo de desconexión. En caso de emergencia, el conector de alimentación debe ser de fácil acceso.
- No deje que los niños se trepen al producto o se cuelguen de este. De lo contrario, puede que el producto se caiga y provoque lesiones graves.
- **Puesta a tierra** (Excepto dispositivos sin conexión a tierra.)
 - El producto con un enchufe de ca de tres clavijas con conexión a tierra se debe conectar a un tomacorriente de ca de tres clavijas con conexión a tierra. Asegúrese de conectar el cable de conexión a tierra para evitar posibles descargas eléctricas.
- Nunca toque el aparato o la antena durante una tormenta eléctrica. Podría electrocutarse.
- Asegúrese de que el cable de alimentación esté conectado de manera segura al producto y al tomacorriente de pared. De lo contrario, el enchufe y el tomacorriente podrían dañarse y, en casos extremos, podría producirse un incendio.
- No inserte objetos metálicos o inflamables en el producto. Si un objeto extraño ingresa al producto, desenchufe el cable de alimentación y póngase en contacto con el centro de atención al cliente.
- No toque el extremo del cable de alimentación mientras está enchufado. Podría electrocutarse.

- **Si ocurre lo siguiente, desenchufe el producto de inmediato y póngase en contacto con el centro de atención al cliente local.**

- Se dañó el producto.
 - Si ingresa agua o alguna otra sustancia a, por ejemplo, el adaptador de ca, el cable de alimentación o el producto.
 - Si percibe humo u otros olores que provienen del producto.
 - Si hay tormentas eléctricas o cuando no se utiliza por un largo periodo de tiempo.
- Incluso si el producto se apaga mediante el control remoto o el botón, la fuente de alimentación de ca permanece conectada a la unidad al menos que se la desenchufe.
- No utilice equipo de alto voltaje cerca del producto (por ejemplo, un matainsectos eléctrico). Esto puede causar que el producto funcione mal.
 - No intente modificar este producto de ninguna manera sin autorización previa por escrito de LG Electronics. Puede provocar un incendio o una descarga eléctrica por accidente. Póngase en contacto con el centro de atención al cliente local para obtener servicio técnico o reparaciones. La modificación sin autorización podría anular la autoridad del usuario para operar este producto.
 - Utilice solo accesorios/acoplamientos aprobados por LG Electronics. No seguir estas indicaciones podría provocar un incendio, una descarga eléctrica, fallas o daños en el producto.
 - Nunca desarme el adaptador de ca o el cable de alimentación. Esto podría provocar un incendio o descargas eléctricas.
 - Maneje el adaptador cuidadosamente para evitar dejarlo caer o golpearlo. Un golpe podría dañar el adaptador.
 - Para reducir el riesgo de incendio o descarga eléctrica, no toque el producto con las manos mojadas. Si las clavijas del cable de alimentación están mojadas o cubiertas de polvo, seque el conector de alimentación por completo o retire el polvo.
 - Asegúrese de que el dispositivo está instalado cerca de la toma de corriente a la que está conectado y que dicha toma es accesible.

• Baterías

- Guarde los accesorios (baterías, etc.) en un lugar seguro lejos del alcance de los niños.
- No provoque un corto circuito, desarme o permita que las baterías se recalienten. No arroje las baterías al fuego. No debe exponer las baterías al calor excesivo.
- Precaución: Existe riesgo de incendio o explosión si se reemplaza la batería por un tipo incorrecto.
- No almacene o transporte el producto a presiones menores que 11,6 kPa o altitudes mayores a 15 000 m.

• Traslados

- Cuando lo traslade, asegúrese de que el aparato esté apagado, desenchufado y que no quede ningún cable conectado. Es posible que se necesiten dos o más personas para transportar los productos de gran tamaño. No ejerza presión ni coloque objetos pesados sobre el panel frontal del producto. No seguir estas indicaciones podría resultar en un daño al producto, peligro de incendio o lesiones.

- Mantenga el material de embalaje contra la humedad y el embalaje de vinilo fuera del alcance de los niños.
- No permita que se golpee el producto, que algún objeto se caiga dentro de él y no golpee la pantalla con nada.
- No ejerza demasiada presión sobre el panel con la mano o un objeto filoso, como un clavo, un lápiz o una lapicera, ni raze la superficie. Puede causar daños en la pantalla.

• Limpieza

- Cuando lo limpie, desenchufe el cable de alimentación y limpie con cuidado con un paño suave y seco. No rocíe el producto con agua u otros líquidos de manera directa. No limpie el producto con sustancias químicas, tales como limpiadores de vidrios, cualquier tipo de ambientador, insecticida, lubricante, cera (de automóvil o industrial), productos abrasivos, diluyentes, benceno o alcohol, ya que pueden dañar el producto o el panel. Podría causar daños al producto o una descarga eléctrica.
- No exponga la pantalla táctil a impactos fuertes. De lo contrario, se podrían dañar los sensores táctiles (pantalla táctil).
- No exponga el adaptador a descargas externas.
 - De lo contrario, se podría dañar.
- Si la tela en la parte posterior del producto entra en contacto con una sustancia extraña, límpiela de inmediato con un pañuelo desechable o un trapo húmedo limpio.
 - De lo contrario, se podría generar una mancha.

• Precauciones al utilizar la batería integrada

- Si sale líquido de la batería, suspenda su uso de inmediato y evite el contacto con la piel y los ojos. Podría causar ceguera o quemaduras. Si observa alguna anomalía en la parte del cuerpo que entró en contacto con el líquido, lave la zona con suficiente agua y acuda a un médico.
- No deseche las baterías de manera incorrecta. De lo contrario, podría haber riesgo de explosión o incendio. Las pautas para el desecho de baterías varían según el país y la región. Deseche las baterías de la manera adecuada.
- No exponga el producto a golpes (en especial la batería de litio). No lo exponga al fuego, a calentadores eléctricos o a la luz solar directa. Esto podría provocar descargas eléctricas, lesiones o incendios.
- Al cargar la batería, asegúrese de insertarla de forma adecuada y no utilice ningún otro circuito o fuente de alimentación. Hay riesgo de que la batería se dañe o se prenda fuego.
- Tenga cuidado al utilizar la batería, ya que contiene litio. Hay riesgo de incendio o explosión.
- Asegúrese de utilizar el adaptador y la batería originales que LG Electronics aprobó. De lo contrario, se podría acortar la vida útil del producto, además de que se podría provocar un mal funcionamiento, sobrecalentamiento, incendio, explosión o lesiones.
- Limpie el terminal de carga con un paño suave. Si el terminal de carga está sucio o contiene sustancias extrañas, la batería no se cargará de manera correcta.
- Si la batería se descarga por completo y no se le utiliza durante un período de tiempo prolongado, es posible que no se cargue en absoluto o que su vida útil disminuya.
- No desconecte ni retire la batería y evite provocarle un cortocircuito. Esto podría provocar descargas eléctricas, lesiones o incendios. Si usted o un tercero retiran o colocan cualquier parte del producto o la batería sin comunicarse con el servicio técnico de LG Electronics, no se le otorgará ningún servicio de reparación o compensación en caso de falla del producto, accidentes de seguridad o lesiones.
- No retire la batería del producto. Esto podría provocar descargas eléctricas, lesiones o incendios. Si usted o un tercero retiran o colocan cualquier parte del producto sin comunicarse con el servicio técnico de LG Electronics, no se le otorgará ningún servicio de reparación o compensación en caso de falla del producto, accidentes de seguridad o lesiones.
- Asegúrese de que las manos, los pies, el cabello o la ropa no queden atrapados en la parte inferior del soporte y las ruedas.
- No empuje ni patee el producto.
- No coloque objetos pesados sobre el producto.
- No se monte sobre el producto como si fuera una tabla de nado.
- No fuerce el producto para que gire en un ángulo que exceda su límite.
- Tenga cuidado si tiene mascotas, ya que pueden dañar la tela en la parte trasera.

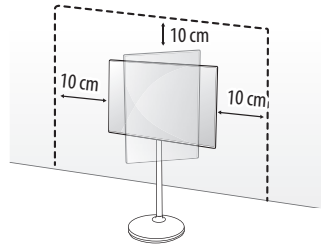
2 Preparación

Instrucciones detalladas para la instalación

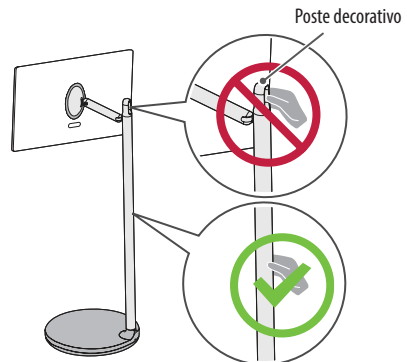
Instalación del soporte

Al instalar el soporte, procure dejar una distancia de al menos 10 cm entre el soporte y el techo, así como entre el soporte y las paredes izquierda y derecha, y de al menos 10 cm de distancia con la pared trasera.

- Al instalar o retirar el soporte, sosténgalo mientras aprieta o afloja los tornillos. Puede que el soporte se caiga y provoque lesiones o daños al producto.

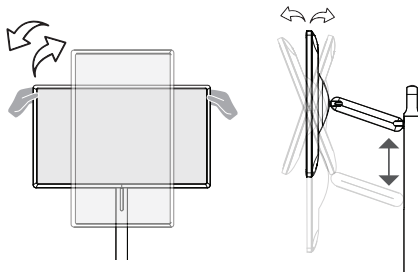


- El producto es pesado, por lo que se necesitan por lo menos dos personas para desembalarlo o trasladarlo. No coloque el producto en posición horizontal. En su lugar, muévelo hasta que quede en posición vertical. Puede que el producto se caiga y provoque lesiones o averías.
- Tenga cuidado para que sus manos o dedos no queden atorados con el soporte o el área de ajuste de altura. Además, si el producto está demasiado inclinado, puede caerse y causar lesiones.
- No mueva el producto mediante el poste decorativo que se encuentra en la parte superior del soporte. Sostenga el soporte en el medio y tire de él.
 - El poste decorativo podría romperse si se lo sujeta para mover el producto, lo que podría provocar lesiones o daños.
- No aplique sustancias extrañas (aceite, lubricante y demás) en los tornillos cuando instale el producto.
 - Esto puede dañar el producto.
- No retire el soporte del cable ni los tornillos luego de instalar el producto.
- Si el poste decorativo está manchado con sustancias extrañas, como cosméticos, límpielo suavemente con un paño o trapo húmedo y limpio.



Ajuste del ángulo y la altura

La altura y el ángulo de la pantalla se pueden ajustar para lograr una visualización cómoda.

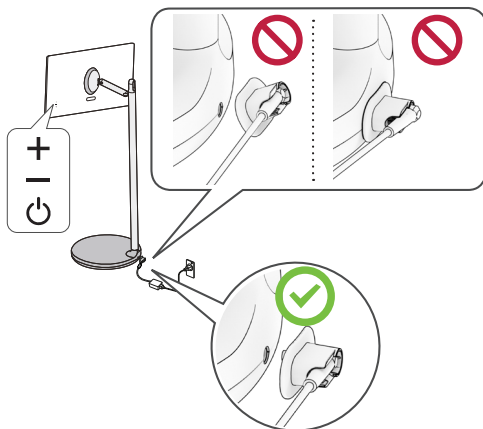


✔ Nota

- Algunas aplicaciones no admiten el modo Retrato.

3 Puesta en marcha del producto

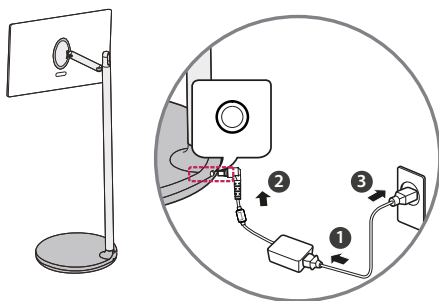
Encendido del producto



✔ Nota

- Al conectar o desconectar la terminal de carga, sostenga el enchufe del adaptador y conéctelo o desconéctelo de forma horizontal.
- Conecte la terminal de carga de manera que el enchufe esté completamente conectado, y no lo mueva cuando esté fijo en su lugar (de lo contrario, podría dañarlo).
- Tenga cuidado de no golpear la terminal de carga. Hacerlo puede causar roturas.

Conectar fuente de energía




- 1 Conecte la fuente de alimentación (adaptador) y el cable de alimentación.
- 2 Conecte el dispositivo de alimentación, al cual se conecta el cable de alimentación, al puerto de carga en la parte posterior del producto.
- 3 Conecte el cable de alimentación al enchufe.

Uso del botón

Presione el botón en la parte posterior del producto para encenderlo.



Encienda y apague el producto.

- Cuando el producto se encienda, presione el botón  una sola vez. Desconéctelo del suministro eléctrico mediante el botón de la ventana emergente cuando esta aparezca en la pantalla.



Ajusta el nivel del volumen.



Nota

- Cuando la pantalla se enciende por primera vez, puede tardar aproximadamente un minuto en completar la inicialización del producto.
- Conecte primero el adaptador para encender el producto de manera correcta por primera vez.
- Asegúrese de conectar el producto al adaptador de ca-cc antes de conectar el enchufe al tomacorriente de pared.

Uso de la pantalla táctil

Presione	Presione la pantalla de forma ligera.
Mantenga presionado	Presione la pantalla durante 2 segundos o más.
Deslice	Deslice la pantalla hacia arriba, hacia abajo, hacia la izquierda y hacia la derecha.
Arrastre	Mantenga presionado el elemento que desea mover, como una aplicación o un widget, y arrástrelo hasta la ubicación deseada.
Pellizcar y cerrar / Pellizcar y abrir	Puede acercar o alejar la aplicación si coloca dos dedos en la pantalla y los separa o los junta.

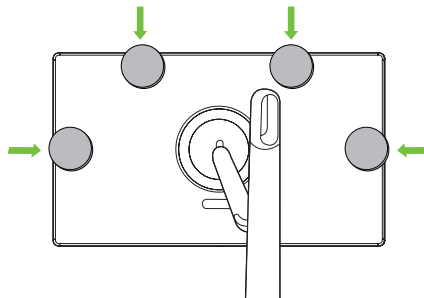


Nota

- Puede que las funciones táctiles, tales como acercar y alejar la pantalla, no sean compatibles, según la aplicación que se utilice.
- Evite presionar la pantalla con fuerza. En su lugar, presione con suavidad sobre el elemento deseado con las yemas de los dedos. Es posible que la pantalla no funcione de manera correcta si se le toca con guantes o con la punta de las uñas.
- Puede que los sensores táctiles no funcionen de forma adecuada si la pantalla está húmeda o mojada.

Uso de un soporte portátil

Se puede instalar un dispositivo móvil si se coloca un soporte portátil en la posición que se muestra en la imagen de la derecha.





- No gire la pantalla si el soporte portátil está colocado. Retírelo, gire la pantalla y vuelva a colocarlo.
 - El soporte portátil podría caerse si está colocado cuando se gira la pantalla.
- Se puede ajustar el ángulo del soporte portátil.

Uso de la batería integrada

Este producto cuenta con una batería integrada al soporte, lo que permite un uso práctico mediante solo la batería por cierto tiempo sin necesidad de una fuente de alimentación adicional.

Indicador del nivel de batería

Según el nivel de batería restante, el indicador se muestra en color verde, anaranjado o rojo. La luz LED de la batería se ilumina en color rojo durante la carga o si es necesario cargarla.



- La carga completa de la batería puede tardar aproximadamente cuatro horas.
- La vida útil de la batería y el tiempo de uso luego de la carga disminuyen en proporción al período y la duración de uso del producto.
- Puede que no sea posible cargar la batería en temperaturas inferiores a 0 °C.
- Incluso si no se utiliza el producto, la carga restante de la batería disminuye.
- Para extender la vida útil de la batería, cárguela luego de utilizarla durante un cierto período de tiempo en lugar de mantenerla completamente cargada.
- Mantener el nivel de la batería al 50 % contribuye a prolongar su vida útil.
- El tiempo máximo de uso luego de la carga es de tres horas.
- El tiempo de uso estándar que se indica en este manual se basa en mediciones que realizó LG. Por lo tanto, el tiempo real puede variar según el uso.
- El tiempo de uso puede variar según ciertos factores, tales como el dispositivo conectado, la temperatura de funcionamiento, el período de uso y la configuración del usuario.

Inserción de batería

Para instalar las baterías, abra la tapa de las baterías, coloque otras (AA 1,5Vcc) y haga coincidir los extremos ⊕ y ⊖ con la etiqueta que se encuentra dentro del compartimento. A continuación, cierre la tapa.

Para retirar las baterías, realice la acción de instalación a la inversa.



- No mezcle las baterías nuevas con las usadas. Esto podría provocar el recalentamiento y la filtración de las baterías.
- Introducir las baterías sin hacer coincidir su polaridad puede causar filtraciones o quemar la batería, lo que podría provocar un incendio, lesiones en personas o contaminación ambiental.
- Este aparato usa baterías. Puede ser que en su comunidad existan normativas que requieren que deseche estas baterías de forma correcta debido a las consideraciones ambientales. Póngase en contacto con la autoridad local para obtener información acerca del desecho o reciclaje.
- Las baterías dentro del producto no deben exponerse a calor excesivo como luz solar, fuego, entre otras.

4 Uso del control remoto

Uso del control remoto

Las descripciones en este manual se basan en los botones en el control remoto. Lea atentamente este manual y utilice la pantalla de manera correcta. Este control remoto utiliza luz infrarroja. Cuando se lo utiliza, se lo debe apuntar en la dirección del sensor remoto de la pantalla.



Encendido Enciende o apaga el producto.



Botones de volumen Ajusta el nivel del volumen.



Silencio Silencia todos los sonidos.



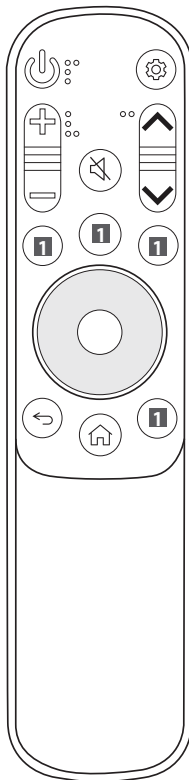
Silencio accede al menú [Accesibilidad].



Botones para servicios de transmisión
Se conecta al servicio de transmisión de video.



Atrás Permite volver al nivel anterior.



Configuraciones rápidas Permite acceder a Configuraciones Rápidas.



Botones de la página Permite pasar a la página anterior o siguiente.



Arriba/Abajo/Izquierda/Derecha/OK Le permite seleccionar funciones y realizar ajustes luego de seleccionar un menú.



Inicio Muestra el menú de inicio que contiene, entre otros, la hora actual, el clima, la lista de aplicaciones y la entrada externa.



Home Ejecuta las últimas aplicaciones que se usaron.

(Algunos botones y servicios pueden no proporcionarse dependiendo de los modelos o regiones.)

✔ Nota


**** Para utilizar el botón, mantenga presionado durante más de un segundo.**

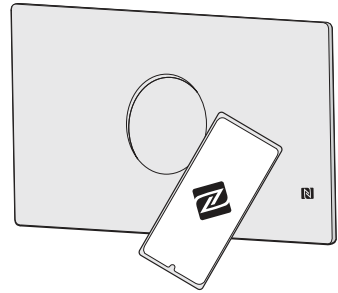
- Las funciones se pueden utilizar al tocar la pantalla sin necesidad de utilizar el control remoto.

Conexión de dispositivos inteligentes mediante el uso de etiquetas de NFC

Uso de la función de NFC

NFC es la tecnología que utiliza la comunicación de campo cercano (NFC, por sus siglas en inglés), lo que permite enviar y recibir información de forma conveniente sin necesidad de establecer configuraciones distintas. Al acercar un dispositivo inteligente al control remoto habilitado para NFC, puede instalar la aplicación LG ThinQ y conectar el dispositivo al producto.

- 1 Encienda la NFC en la configuración del dispositivo inteligente. Para utilizar la NFC con dispositivos Android, configure la opción de NFC "leer/escribir etiquetas" en la configuración del dispositivo inteligente. La configuración de NFC puede variar según el dispositivo.
- 2 Acerque el dispositivo inteligente a la  (NFC) en el control remoto. La distancia requerida para el etiquetado de NFC es de aproximadamente 1 cm.
- 3 Siga las instrucciones para instalar la aplicación LG ThinQ en el dispositivo inteligente.
- 4 Volver a colocar etiquetas en el dispositivo inteligente para el control remoto le permite acceder de forma práctica a varias funciones del producto conectado a través de la aplicación LG ThinQ.



 Nota

- Esta función solo está disponible para los dispositivos inteligentes habilitados para NFC.

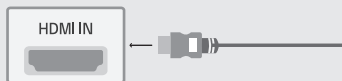
5 Conexiones

Se pueden conectar otros dispositivos al producto como, por ejemplo, el cable HDMI.

Cuando conecte un dispositivo externo, busque el dispositivo con el que desea conectarse y selecciónelo en la pantalla de inicio.

HDMI

- Cuando conecte el cable HDMI, el producto y los dispositivos externos deben estar apagados y desenchufados.



- Formato de audio HDMI admitido :
Dolby Digital / Dolby Digital Plus (32 kHz / 44,1 kHz / 48 kHz),
PCM (32 kHz / 44,1 kHz / 48 kHz / 96 kHz / 192 kHz)

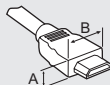
✓ Nota

- Utilice un cable certificado con el logotipo de HDMI adjunto. Si no utiliza un cable HDMI certificado, es posible que la pantalla no muestre imágenes o que ocurra un error de conexión.

- Tipos de cable HDMI recomendados (3 m o menos)
 - Cable HDMI®/™ de velocidad ultra alta

✓ Nota

- Para que la conexión sea óptima, los cables HDMI y los dispositivos USB tienen que tener bisel que no superen los 10 mm de espesor y 18 mm de ancho.
- Utilice un cable de extensión que sea compatible con USB 2.0 en caso de que el cable o la tarjeta de memoria USB no quepan en el puerto del producto.



* $A \leq 10$ mm

* $B \leq 18$ mm

Dispositivos externos

Los dispositivos externos compatibles son: Reproductores de Blu-ray, receptores de HD, reproductores de DVD, VCR, sistemas de audio, dispositivos de almacenamiento USB, PC, dispositivos de juegos y otros dispositivos externos.

✓ Nota

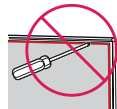
- Las conexiones de dispositivos externos que se muestran pueden ser levemente diferentes de las ilustraciones en el manual.
- Conecte los dispositivos externos al producto independientemente del orden del puerto.
- Si conecta un dispositivo de juegos al producto, utilice el cable suministrado junto con dicho dispositivo.
- Consulte el manual del equipo externo para ver las instrucciones de funcionamiento.
- En el modo PC, es posible que haya ruido asociado con la resolución, los patrones verticales, el contraste o el brillo. Si se producen ruidos, cambie la resolución de la salida de la PC, cambie la frecuencia de actualización o ajuste el brillo y el contraste en el menú [Imagen] hasta que la imagen mejore. En función de la tarjeta gráfica, es posible que algunas configuraciones de la resolución no permitan que la imagen se ubique en la pantalla de forma correcta.
- Es posible que algunos concentradores USB no funcionen. Si no se detecta el dispositivo USB conectado mediante un concentrador USB, conéctelo directamente al puerto USB del producto.

6 Resolución de problemas

No se puede controlar el producto mediante el control remoto.	<ul style="list-style-type: none">• Compruebe si puso cualquier cosa sobre el receptor, como por ejemplo cinta adhesiva.• Compruebe que no haya ningún obstáculo entre el producto y el control remoto.• Sustituya las baterías por unas nuevas.
No se muestra ninguna imagen ni se emite sonido.	<ul style="list-style-type: none">• Compruebe si el producto está encendido.• Compruebe si el cable de alimentación está conectado a la toma de la pared.• Conecte otros productos para comprobar si hay un problema con la toma de la pared.
El producto se apaga de repente.	<ul style="list-style-type: none">• Compruebe la configuración del control de energía. Es posible que el suministro eléctrico se interrumpa.• Verifique si la función de apagado automático está activada en la configuración relacionada al tiempo.• Si no hay señal mientras el producto está encendido, este se apagará automáticamente luego de 15 minutos de inactividad.• Si la batería se sobrecalienta, el producto se apaga de forma automática como protección.
Visualización anormal	<ul style="list-style-type: none">• Si siente que el producto está frío al tocarlo, es posible que ocurra un pequeño parpadeo cuando lo prenda. Esto es normal y no significa que el producto esté dañado. También es posible que aparezcan pequeños puntos en la pantalla, de color rojo, verde o azul. Sin embargo, no afectan el rendimiento del producto. No toque la pantalla LCD ni coloque los dedos sobre ella durante mucho tiempo. Esto podría producir algunos efectos de distorsión temporales en la pantalla.• Este panel es un producto avanzado que contiene millones de píxeles. En raras ocasiones, es posible que note la presencia de pequeños puntos en la pantalla. Estos puntos son píxeles desactivados y no afectan el rendimiento ni la fiabilidad del producto.• Emitir una imagen durante un período largo puede provocar que la imagen se fije. Evite emitir una imagen fija en la pantalla del producto durante un período prolongado.
Reproducción de ruidos	<ul style="list-style-type: none">• Crujidos Es posible que se produzcan crujidos cuando utilice o apague el producto debido a la contracción térmica del plástico a causa de la temperatura y la humedad. Este ruido es común en productos donde se requiere la deformación térmica.• Zumbidos en el circuito eléctrico o el panel Se trata de un ruido de bajo nivel, generado por un circuito de conmutación de alta velocidad, que suministra una gran cantidad de corriente para que un producto pueda funcionar. Varía según cada producto. Este ruido no afecta el rendimiento ni la fiabilidad del producto.



- Cuando limpie el producto, sea cuidadoso de no permitir que ningún líquido u objeto extraño ingrese en la separación que existe entre el lado superior, izquierdo o derecho del panel, y el panel guía. (Según el modelo).



- Asegúrese de estrujar el exceso de agua o limpiador del paño.
- No rocíe agua ni limpiador directamente sobre la pantalla del producto.
- Asegúrese de rociar suficiente agua o limpiador en un paño seco para limpiar la pantalla.

7 Especificaciones

Las especificaciones del producto pueden cambiar sin previo aviso debido a las actualizaciones de las funciones de los productos.

(Según el país)

Encendido	
cc 19 V --- 4,0 A	

Batería	
Tipo	Potencia nominal
Batería recargable de iones de litio	cc 14,8 V --- / (5 000 mAh) (74 Wh)

Adaptador de ca/cc	
Fabricante	SHENZHEN HONOR
Modelo	ADS-110CL-19-3 190110G / ADS-120QL-19A-3 190110E
Entrada	ca 100-240 V ~ 50/60 Hz
Salida	cc 19 V --- 5,79 A 110,01 W

Condición de ambiente	
Temperatura de funcionamiento	0 °C a 40 °C
Humedad de funcionamiento	Menos de 80 %
Temperatura de almacenamiento	-20 °C a 60 °C
Humedad de almacenamiento	Menos de 85 %

- Consulte la etiqueta en la parte inferior del producto para obtener información sobre la fuente de alimentación, la potencia nominal y el producto.

* Chile: El consumo de energía típico = Potencia Modo activo/ Potencia típica

Software de código abierto

Para obtener el código fuente bajo GPL, LGPL, MPL y otras licencias de código abierto que tienen la obligación de divulgar el código fuente, que está contenido en este producto, y para acceder a todos los términos de la licencia, avisos sobre derechos de autor y otros documentos relevantes, favor de visitar <https://opensource.lge.com>.

LG Electronics también le proporcionará el código abierto en un CD-ROM por un costo que cubra los gastos de dicha distribución (como el costo del medio, del envío y de la manipulación) una vez realizado el pedido por correo electrónico a la dirección opensource@lge.com.

Esta oferta es válida para cualquier persona que reciba esta información por un período de tres años luego de nuestro último envío de este producto.

Licencias

HDMI™
HIGH-DEFINITION MULTIMEDIA INTERFACE

LG Advance™
Covered by patents at patentlist.accessadvance.com

8 Regulación

¡ADVERTENCIA! (RIESGO DE ESTABILIDAD)

Puede que la pantalla se caiga y provoque lesiones graves e incluso la muerte. Puede evitar muchas lesiones, especialmente en niños, con tan solo tomar simples precauciones, como:

- SIEMPRE utilice los gabinetes, los soportes y los métodos de instalación que recomienda el fabricante de la pantalla.
- SIEMPRE apoye la pantalla sobre muebles que soporten su peso de forma segura.
- SIEMPRE debe asegurarse de que la pantalla no sobresalga del borde del mueble que la sostiene.
- SIEMPRE debe enseñar a los niños acerca de los peligros de treparse al mueble para alcanzar la pantalla o los controles.
- SIEMPRE se deben acomodar las cuerdas y los cables conectados a la pantalla, de forma que no pueda se tropezar con ellos, jalarlos o agarrarlos.
- NUNCA coloque la pantalla sobre un lugar inestable.
- NUNCA coloque la pantalla sobre muebles altos (por ejemplo, aparadores o estanterías) sin anclar tanto el mueble como la pantalla a un soporte adecuado.
- NUNCA coloque telas u otros materiales entre la pantalla y el mueble que la sostiene.
- NUNCA coloque elementos como juguetes o controles remotos sobre la pantalla o el mueble que la sostiene, ya que pueden incitar a los niños a treparse.

En caso de conservar y reubicar la pantalla actual, se deben tener en cuenta las mismas consideraciones previas.

Símbolos

	Consulte la corriente alterna (ca).		Se refiere al modo de espera.
	Consulte la corriente continua (cc).		Consulte "ENCENDIDO" (alimentación).
	Consulte los equipos clase II.		Consulte voltaje peligroso.

República Dominicana solamente



Eliminación de su viejo electrodoméstico

- 1 El símbolo del contenedor de basura tachado con un aspa indica que la recogida separada de aparatos eléctricos y electrónicos (AEE) debe realizarse de manera separada.
- 2 Los aparatos eléctricos antiguos pueden contener sustancias peligrosas de modo que la correcta eliminación del antiguo aparato ayudará a evitar posibles consecuencias negativas para el medio ambiente y para la salud humana. El antiguo aparato puede contener piezas reutilizables que podrían utilizarse para reparar otros productos y otros materiales valiosos que pueden reciclarse para conservar los recursos limitados.
- 3 Puedes llevar tu aparato a cualquiera de los centros autorizados de recolección de residuos eléctricos y electrónicos. Si deseas conocer una lista actualizada de los países que cuentan con este servicio, visite la página <https://www.lg.com/global/take-back-recycling-global-network-south-america>

(En Argentina)

CERTIFICADO DE GARANTÍA

Monitor (El Producto)

Modelo : Consulte el modelo en la portada del manual.

Este certificado de garantía es válido únicamente para equipos comercializados, distribuidos y/o adquiridos en la República Argentina por LG Electronics Argentina S.A. o por distribuidor autorizado.

Para más información sobre la garantía y atención al cliente, por favor llame o visite nuestro sitio web:

www.lg.com

Centro de Atención al Cliente

Tel: **0800-888-5454**

 **11-5031-8966**

www.lg.com/ar/soporte/contactenos

Juramento 1775 piso 13

(C1428DNA) Ciudad de Buenos Aires

Argentina

LG ELECTRONICS ARGENTINA S.A. (DE AHORA EN ADELANTE DENOMINADO “LG”) OTORGA ESTA GARANTÍA CONFORME LOS TÉRMINOS Y CONDICIONES QUE SE ESTABLECEN A CONTINUACION.

REQUISITOS DE GARANTÍA

Si durante el período de garantía que se detalla en este certificado de garantía y en condiciones normales de uso el Producto presenta un desperfecto o falla en su funcionamiento derivado de un defecto de fabricación, LG garantiza la reparación del Producto sin cargo a través de los Servicios Técnicos autorizados por LG a tal efecto y, en caso de que la reparación no fuera posible, su reemplazo por otro Producto de las mismas características. Para ello es imprescindible que:

- 1) Este certificado de garantía no se encuentre alterado de ningún modo, en ninguna de sus partes.
- 2) El comprador del Producto acredite su calidad de tal exhibiendo la factura de compra original, con la fecha de compra legible.
- 3) El desperfecto o falla en el funcionamiento del Producto no tenga causa en ninguna de las circunstancias que se detallan bajo el título “QUÉ NO CUBRE ESTA GARANTÍA” de este certificado de garantía.

IMPORTANTE

- 1) Las condiciones de uso, instalación y mantenimiento necesarias para el correcto funcionamiento del Producto están indicadas en el Manual (manual de usuario, manual de instalación), que forma parte de este certificado de garantía y se entrega conjuntamente con él.
- 2) Este certificado de garantía es válido únicamente si el Producto fue comercializado por LG o sus distribuidores autorizados y adquirido en la República Argentina por el comprador que reclama la garantía.
- 3) La instalación del Producto deberá realizarse respetando las especificaciones técnicas indicadas en el MANUAL DE INSTALACIÓN o MANUAL DE USUARIO
- 4) LG prestará la garantía a través de su red de Servicios Técnicos Autorizados. A fin de requerir la cobertura el comprador deberá seguir el procedimiento establecido bajo el título “COMO SOLICITAR LA ASISTENCIA DEL SERVICIO TÉCNICO” de este certificado de garantía.

ADVERTENCIA

- 1) LG sólo otorga la garantía que se detalla en este certificado y no se responsabiliza por la/s garantía/s que terceros otorguen respecto del Producto.
- 2) La falta de presentación, alteración o adulteración de la factura de compra del Producto o de este certificado de garantía o del número de serie que se informa en la etiqueta del Producto invalida la validez de la garantía.
- 3) El Producto ha sido diseñado para uso doméstico.

PERÍODO DE GARANTÍA DEL PRODUCTO

Validez de la garantía de acuerdo al producto

	Productos	Periodo de Garantía*
Monitor		1 Año

* Computado desde la fecha de compra del Producto

QUÉ CUBRE ESTA GARANTÍA

LG garantiza la reparación sin cargo del Producto que, dentro del período de garantía, presente desperfectos o fallas en su funcionamiento derivados exclusivamente de defectos o fallas de fabricación.

El reemplazo de todo o parte del producto procederá sólo en caso de que el Servicio Técnico autorizado determine que el producto o cierta parte de él resultan irreparables.

COMO SOLICITAR LA ASISTENCIA DEL SERVICIO TÉCNICO

En caso de que el Producto presente una falla o desperfecto en su funcionamiento, deberá comunicarse con el Servicio de Atención al Cliente de LG (0800-888-5454 desde CABA y GBA y 0810-555-5454 desde el interior del país), quien le informará los datos del Servicio Técnico autorizado más cercano a su domicilio y/o le asignará un número de servicio según corresponda.

Cuando el Servicio Técnico concurra a inspeccionar el Producto, el comprador deberá exhibir la factura de compra original y este certificado de garantía y detallar el motivo de la solicitud de asistencia del Servicio Técnico.

QUÉ NO CUBRE ESTA GARANTÍA

No están cubiertos por la garantía los desperfectos o fallas en el funcionamiento del Producto derivados de:

- Uso del Producto impropio o distinto al uso doméstico.
- Exceso o caída de tensión eléctrica.
- Intervención del Producto por personal no autorizado por LG.
- Instalación del Producto sin respetar las especificaciones técnicas informadas en el MANUAL DE INSTALACIÓN
- Roturas, golpes, ralladuras, caídas o accidentes de cualquier índole.
- Mojaduras, inundaciones, incendios, terremotos, tormentas eléctricas, catástrofes naturales.
- Transporte del Producto por terceros ajenos a LG o a los Servicios Técnicos autorizados.
- Conexión del Producto a redes eléctricas o a otros dispositivos electrónicos no aptos a tal efecto.
- Conexión de otros artefactos eléctricos al Producto.

INFORMACIÓN DEL COMPRADOR

NOMBRE DEL COMPRADOR _____

DOMICILIO _____

TELÉFONO _____

CORREO ELECTRÓNICO _____

CIUDAD _____

PROVINCIA _____

CÓDIGO POSTAL _____

INFORMACIÓN DEL PRODUCTO

MODELO _____

Nº DE SERIE _____

FECHA DE COMPRA _____

Nº DE FACTURA _____

SELLO COMERCIO VENDEDOR _____

sello del
comercio

INFORMACIÓN DEL COMERCIO

NOMBRE DEL COMERCIO _____

DOMICILIO _____

CORREO ELECTRÓNICO _____

CIUDAD _____

PROVINCIA _____

CÓDIGO POSTAL _____



Los números de modelo y de serie del producto se encuentran ubicados en su parte posterior. Regístrelos en el siguiente espacio por si alguna vez necesita recurrir al servicio técnico.

Modelo _____

N.º de serie _____