



# KORISNIČKI PRIRUČNIK

# LED LCD MONITOR

(LED monitor\*)

\* LG LED monitori su LCD monitori s LED pozadinskim osvjetljenjem.

Prije rukovanja kompletom pažljivo pročitajte ovaj priručnik i zadržite ga radi buduće uporabe.

34WR55QC   34WR55QK   34BQ65VA  
34BR55QC   34BR55QK

[www.lg.com](http://www.lg.com)

Autorska prava © 2023 LG Electronics Inc. Sva prava pridržana.

# SADRŽAJ

## LICENCA ..... 3

## OBAVIJEST S INFORMACIJAMA O SOFTVERU S OTVORENIM IZVORNIM KODOM ..... 4

## SASTAVLJANJE I PRIPREMA..... 4

- Podržani upravljački programi i softver ..... 4
- Opis proizvoda i gumba ..... 5
  - Način korištenja upravljačkog gumba
- Premještanje i podizanje monitora..... 5
  - Postavljanje na stol
  - Prilagodba visine postolja
  - Podešavanje kuta
  - Korištenje sigurnosnog uređaja Kensington
  - Montiranje ploče zidnog nosača
  - Montiranje na zid

## KORIŠTENJE MONITORA..... 10

- Povezivanje s računalom..... 10
  - HDMI priključak
  - DisplayPort priključak
- Povezivanje s A/V uređajima..... 11
  - HDMI priključak
- Povezivanje perifernih uređaja..... 12
  - Povezivanje USB uređaja
  - Priključivanje slušalica

## POSTAVKE KORISNIKA..... 13

- Aktiviranje glavnog izbornika..... 13
  - Značajke glavnog izbornika
  - Postavke izbornika
  - Quick Settings (Brze postavke)
  - Input (Ulaz)
  - Picture (Slika)
  - General (Općenito)

## RJEŠAVANJE PROBLEMA ..... 25

## SPECIFIKACIJE PROIZVODA .... 28

- Tvornički način podrške (Unaprijed postavljeni način rada, PC) ..... 29
- HDMI vrijednosti (video)..... 30

# LICENCA

Svaki model ima zasebne licence. Dodatne informacije o licenci potražite na [www.lg.com](http://www.lg.com).



The terms HDMI, HDMI High-Definition Multimedia Interface, HDMI trade dress and the HDMI Logos are trademarks or registered trademarks of HDMI Licensing Administrator, Inc.



MaxxAudio i drugi MAXX znakovi zaštitni su znakovi ili registrirani zaštitni znakovi tvrtke Waves Audio Ltd.



The SuperSpeed USB Trident logo is a registered trademark of USB Implementers Forum, Inc.

## OBAVIJEST S INFORMACIJAMA O SOFTVERU S OTVORENIM IZVORNIM KODOM

Za dobivanje izvornog koda prema licencama GPL, LGPL, MPL i drugim licencama otvorenog koda koje imaju obvezu otkriti izvorni kod koji se nalazi u ovom proizvodu i za pristup svim navedenim uvjetima licenciranja, obavijestima o autorskim pravima i drugim relevantnim dokumentima posjetite <http://opensource.lge.com>.

LG Electronics vam nudi i mogućnost dostave izvornog koda na CD ROM-u uz određenu naknadu troškova za medij, dostavu i obradu narudžbe. Pišite nam na [opensource@lge.com](mailto:opensource@lge.com).

Ova je ponuda valjana za svakoga tko te podatke primi u razdoblju od tri godine nakon naše posljednje isporuke ovog proizvoda.

## SASTAVLJANJE I PRIPREMA



### OPREZ

- Uvijek koristite originalne komponente kako bi se zajamčila sigurnost i pravilan rad proizvoda.
- Oštećenja ili ozljede uzrokovane neoriginalnim komponentama nisu pokrivena jamstvom.
- Preporučuje se upotreba priloženih komponenti.
- Ako upotrebljavate generički kabel koji nije certificirala tvrtka LG, slika se možda neće prikazivati ili će se javljati šum slike.
- Ilustracije u ovom priručniku predstavljaju tipične postupke i mogu se razlikovati od stvarnog proizvoda.

- Prilikom sastavljanja proizvoda nemojte stavljati strane tvari (ulja, maziva itd.) na vijke. (To može oštetiti proizvod.)
- Upotreba pretjerane sile pri pritezanju vijaka može oštetiti monitor. Takva oštećenja nisu pokrivena jamstvom proizvoda.
- Monitor nemojte nositi okrenut naopako, držeći ga za bazu postolja. Na taj bi se način mogao odvojiti od postolja, pasti i pritom nekoga ozlijediti.
- Pri podizanju ili premještanju monitora nemojte dodirivati zaslon. U slučaju primjene sile mogli biste oštetiti zaslon monitora.



### NAPOMENA

- Dijelovi mogu izgledati drugačije od onih koji su ovdje prikazani.
- Sve informacije i specifikacije iz ovog priručnika podložne su promjenama bez prethodne najave kako bi se poboljšale radne karakteristike proizvoda.
- Za kupnju dodatne opreme posjetite trgovinu elektroničkom robom ili internetsku stranicu za kupnju ili se obratite distributeru od kojeg ste kupili proizvod.
- Priloženi kabel za napajanje može ovisiti o regiji u kojoj ste uređaj kupili.

## Podržani upravljački programi i softver

Možete preuzeti i instalirati najnoviju inačicu s internet stranice LGE ([www.lge.com](http://www.lge.com)).

Upravljački programi i softver	Instalacijski prioritet
Upravljački program monitora	Preporučeno
OnScreen Control	Preporučeno (34WR55QC/34BR55QC/34BQ65VA)
LG Switch	Preporučeno (34WR55QK/34BR55QK)
Dual Controller	Opcionalno

## Opis proizvoda i gumba



Upravljački gumb

## Način korištenja upravljačkog gumba

Možete jednostavno upravljati funkcijama monitora pritiskom na upravljački gumb ili njegovim pomicanjem prstom ulijevo/udesno/gore/dolje.

### Osnovne funkcije

		<b>Uključivanje</b>	Kako biste uključili monitor, jednom prstom pritisnite upravljački gumb.
		<b>Isključivanje</b>	Kako biste isključili monitor, prstom jednom pritisnite upravljački gumb i zadržite pritisak dulje od 5 sekundi.
		<b>Upravljanje glasnoćom</b>	Glasnoćom možete upravljati pomicanjem upravljačkog gumba ulijevo/udesno.



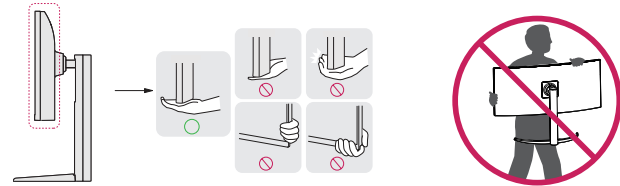
### NAPOMENA

- Upravljački gumb nalazi se na donjoj strani monitora.

## Premještanje i podizanje monitora

Prilikom premještanja ili podizanja monitora slijedite ove upute kako bi se spriječilo nastajanje ogrebotina na monitoru ili njegovo oštećivanje te kako bi se osigurao siguran transport bez obzira na njegov oblik ili veličinu.

- Prije premještanja preporučuje se smještanje monitora u originalnu kutiju ili pakiranje.
- Prije premještanja ili podizanja monitora isključite kabel za napajanje i sve ostale kabele.
- Čvrsto držite donji i bočni dio okvira monitora. Nemojte držati za samu ploču monitora.
- Kada držite monitor, zaslon ne smije biti okrenut prema vama kako se ne bi ogrebao.
- Monitor prilikom prenošenja nemojte izlagati udarcima ni jakim vibracijama.
- Prilikom premještanja monitora držite ga uspravno te ga nikada nemojte okretati na bok ili ga naginjati na bilo koju stranu.

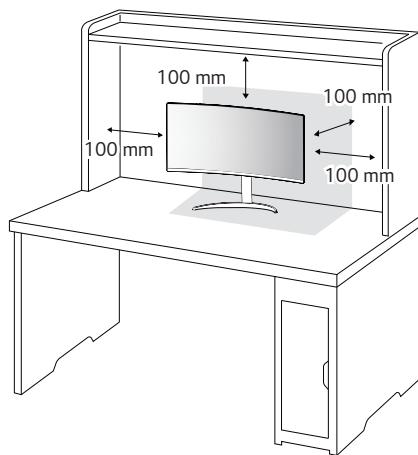


### OPREZ

- Koliko god je to moguće, izbjegavajte dodirivanje zaslona monitora.
  - To može dovesti do oštećivanja zaslona ili nekih piksela koji se koriste za stvaranje slika.
- Ako monitor koristite bez postolja, upravljački gumb na ploči monitora mogao bi prouzročiti nestabilnost monitora i njegov pad, što može izazvati oštećenje monitora i ozljede. Uslijed toga može doći do kvara i na upravljačkom gumbu.

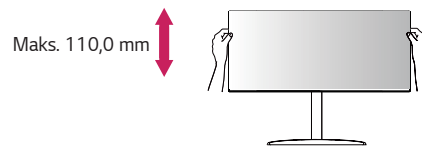
## Postavljanje na stol

- Podignite monitor i smjestite ga na stol u uspravnom položaju. Smjestite ga najmanje 100 mm od zida kako bi se zajamčilo dostatno prozračivanje.



## Prilagodba visine postolja

- 1 Monitor koji ste prethodno postavili na postolje stavite u uspravan položaj.
- 2 Prilikom upravljanja monitorom svakako ga držite objema rukama.



### **!** UPOZORENJE

- Kako biste izbjegli ozljede, prilikom podešavanja visine monitora nemojte stavljati ruku na tijelo postolja.

### **!** OPREZ

- Prije pomicanja ili postavljanja monitora, iskopčajte kabel napajanja. Postoji opasnost od strujnog udara.
- Svakako koristite kabel napajanja isporučen s proizvodom te ga priključite u uzemljenu strujnu utičnicu.
- Ako trebate drugi kabel napajanja, obratite se lokalnom distributeru ili najbližoj maloprodajnoj trgovini.

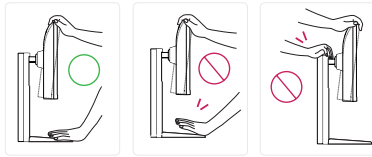
## Podešavanje kuta

- 1 Monitor koji ste prethodno postavili na postolje stavite u uspravan položaj.
- 2 Podesite kut zaslona.

Kut pod kojim se zaslon nalazi možete prilagoditi tako da se zaslon nagne naprijed ili natrag za od -5° do 20° kako bi gledanje bilo što ugodnije.

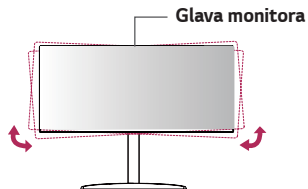
### ! UPOZORENJE

- Kako prilikom prilagodbe zaslona ne biste ozlijedili prste, donji dio monitora nemojte držati kako je prikazano na slici u nastavku.
- Pazite da prilikom prilagođavanja kuta monitora ne dodirujete ili pritišćete područje zaslona.



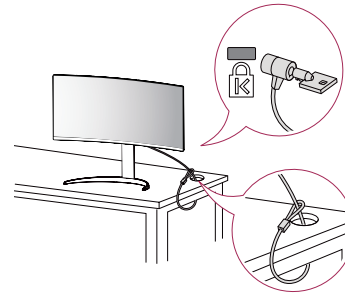
### ! NAPOMENA

- Lijeva i desna strana glave monitora može biti malo zakrenuta prema gore ili dolje (do 3°). Podesite horizontalnu razinu glave monitora.



## Korištenje sigurnosnog uređaja Kensington

Priključak za sigurnosni sustav Kensington nalazi se na donjoj strani monitora. Više informacija o postavljanju i korištenju potražite u korisničkom priručniku za sigurnosni uređaj Kensington ili na web-mjestu <http://www.kensington.com>. Monitor sa stolom povežite pomoću kabela za sigurnosni sustav Kensington.



### ! NAPOMENA

- Sigurnosni sustav Kensington ubraja se u dodatnu opremu. Dodatnu opremu možete nabaviti u većini trgovina elektroničkom opremom.

## Montiranje ploče zidnog nosača

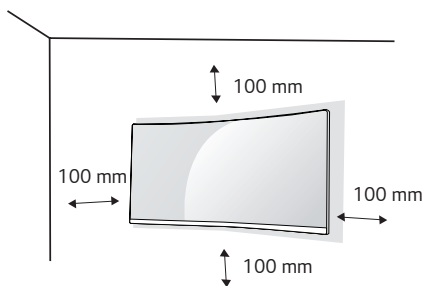
Ovaj monitor u skladu je sa specifikacijama ploča zidnih nosača i drugih kompatibilnih uređaja.

### ! NAPOMENA

- Ploča zidnog nosača prodaje se zasebno.
- Dodatne informacije o montaži potražite u vodiču za postavljanje zidnog nosača.
- Prilikom montiranja ploče zidnog nosača nemojte koristiti prekomjernu silu jer biste tako mogli oštetiti zaslon.
- Prije montiranja monitora na zidni nosač, uklonite postolje postupkom obrnutim od postupka pričvršćivanja postolja.

## Montiranje na zid

Monitor montirajte najmanje 100 mm od zida i ostavite oko 100 mm prostora sa svake strane monitora kako biste osigurali dovoljnu ventilaciju. Detaljne upute za montiranje potražite u lokalnoj trgovini. Osim toga, upute za montiranje i postavljanje nagibnog zidnog nosača možete pronaći u priručniku.

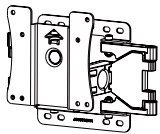


Kako biste monitor montirali na zid, na stražnju stranu monitora pričvrstite zidni nosač (dodatno).

Zidni nosač mora biti dobro pričvršćen za monitor i za zid.

- 1 U slučaju upotrebe vijaka koji su dulji od standardnih mogli biste oštetiti unutarnje dijelove uređaja.
- 2 Vijak koji nije usklađen sa standardom VESA može oštetiti proizvod i dovesti do pada monitora. LG Electronics ne snosi odgovornost za bilo kakve nezgode povezane s korištenjem nestandardnih vijaka.

<b>Ploča zidnog nosača (mm)</b>	100 x 100
<b>Standardni vijak</b>	M4 x L10
<b>Broj vijaka</b>	4
<b>Ploča zidnog nosača (dodatno)</b>	LSW 149

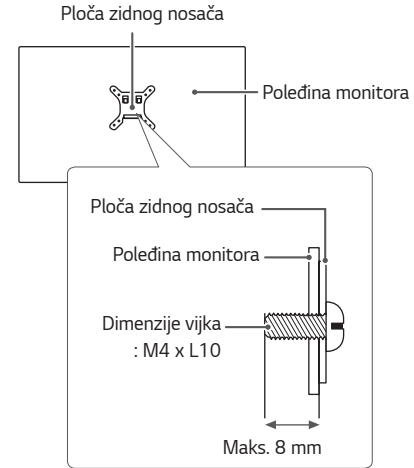


## ! NAPOMENA

- Koriste vijke čija specifikacija odgovara standardu VESA.
- Komplet zidnog nosača sadrži vodič za instalaciju i sve potrebne dijelove.
- Zidni nosač spada u dodatnu opremu. Nabaviti ga možete od lokalnog distributera.
- Duljina vijka može se razlikovati za svaki zidni nosač. Obavezno koristite vijke odgovarajuće duljine.
- Više informacija potražite u korisničkom priručniku za zidni nosač.

## ! OPREZ

- Prije premještanja ili postavljanja monitora iskopčajte kabel napajanja kako biste izbjegli strujni udar.
- Ako ga postavite na strop ili kosi zid, monitor može pasti i uzrokovati ozljede. Koristite ovlašteni LG nosač za zid te se obratite lokalnom zastupniku ili kvalificiranom osoblju.
- Upotreba pretjerane sile pri pritezanju vijaka može oštetiti monitor. Takva oštećenja nisu pokrivena jamstvom proizvođača.
- Koristite zidni nosač i vijke koji su usklađeni s VESA standardom. Šteta uzrokovana korištenjem neodgovarajućih komponenti neće biti pokrivena jamstvom proizvođača.
- Mjereno od poledine monitora, vijci smiju biti dugi najviše 8 mm.



## KORIŠTENJE MONITORA

- Ilustracije u ovom priručniku mogu se razlikovati od kupljenog proizvoda. Pritisnite upravljački gumb, otvorite **Settings (Postavke)** → **Input (Ulaz)** i odaberite željeni ulaz.



### OPREZ

- Nemojte dugotrajno pritisnati zaslon. To može dovesti do izobličenja slike.
- Nemojte na zaslonu dugotrajno prikazivati nepomične slike. To može dovesti do urezivanja slike. Koristite čuvar zaslona kad god je to moguće.



### NAPOMENA

- Pri ukopčavanju kabela za napajanje u zidnu utičnicu, koristite uzemljenu višestruku (s 3 rupe) ili uzemljenu utičnicu.
- Kada se monitor uključi u prostoru s niskom temperaturom, slika na njemu može treperiti. To je uobičajeno.
- Na zaslonu se ponekad mogu pojaviti crvene, zelene ili plave točke. To je uobičajeno.

## Povezivanje s računalom

- Ovaj monitor podržava značajku \*Plug and Play.
- \* Plug and Play: značajka koja vam omogućava da svojem računalu dodate uređaj bez potrebe za ponovnom konfiguracijom ili ručnim instaliranjem upravljačkih programa.

### HDMI priključak

Prenosi digitalni video i audio signal s računala na monitor.



### OPREZ

- Korištenje DVI-HDMI ili DP (DisplayPort) na HDMI kabela može uzrokovati probleme s kompatibilnošću.
- Koristite certificirani kabel s logotipom HDMI. Ako ne koristite certificirani HDMI kabel, na zaslonu se možda neće prikazati slika ili može doći do pogreške u povezivanju.
- Preporučene vrste HDMI kabela
  - High-Speed HDMI®/TM kabel
  - High-Speed HDMI®/TM kabel s priključkom za Ethernet

## DisplayPort priključak

Prenosi digitalni video i audio signal s računala na monitor.



### NAPOMENA

- Ovisno o verziji DP (DisplayPort) priključka na računalu, možda se neće reproducirati slika ili zvuk.
- Ako imate grafičku karticu koja podržava izlazni priključak Mini DisplayPort, koristite Mini DP na DP (Mini DisplayPort na DisplayPort) kabel ili "gender" kabel koji podržava DisplayPort 1.4. (Prodaju se odvojeno)

## Povezivanje s A/V uređajima

### HDMI priključak

HDMI kabel služi za prijenos digitalnih audiosignala i videosignala s AV uređaja na monitor.



### NAPOMENA

- Korištenje DVI-HDMI ili DP (DisplayPort) na HDMI kabela može uzrokovati probleme s kompatibilnošću.
- Koristite certificirani kabel s logotipom HDMI. Ako ne koristite certificirani HDMI kabel, na zaslonu se možda neće prikazati slika ili može doći do pogreške u povezivanju.
- Preporučene vrste HDMI kabela
  - High-Speed HDMI<sup>®/TM</sup> kabel
  - High-Speed HDMI<sup>®/TM</sup> kabel s priključkom za Ethernet

## Povezivanje perifernih uređaja

### Povezivanje USB uređaja

USB priključak na uređaju radi kao USB čvorište.

#### ! NAPOMENA

- Preporučujemo da instalirate sva ažuriranja sustava Windows kako bi sustav bio potpuno ažuriran prije povezivanja s proizvodom za upotrebu.
- Periferni uređaji prodaju se zasebno.
- U USB priključak moguće je priključiti tipkovnicu, miš ili USB uređaj.
- Brzina punjenja može se razlikovati ovisno o uređaju.
- Za korištenje odlaznog USB priključka monitora korisnik mora povezati dolazni priključak na monitor na host računalo koristeći USB C-C ili USB C-A kabel.
- Kada je USB C-C kabel povezan između izlaznog priključka monitora i host računala, odlazni priključak monitora podržava USB 2.0 uređaj.
- Kada je USB C-A kabel povezan između izlaznog priključka monitora i host računala, odlazni priključak monitora podržava USB 3.0 uređaj. Ipak, host računalo mora podržavati značajku USB 3.0.

#### ! OPREZ

Upozorenja za korištenje USB uređaja

- USB uređaj s instaliranim programom za automatsko prepoznavanje ili s vlastitim upravljačkim programom možda se neće prepoznati.
- Neki USB uređaji možda nisu podržani ili neće ispravno raditi.
- Preporučuje se korištenje USB čvorišta ili tvrdog diska s napajanjem. (Ako nema dovoljno napajanja, USB uređaj možda se neće ispravno prepoznati.)

### Priključivanje slušalica

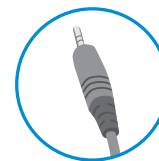
Periferne uređaje s monitorom možete povezati putem priključka za slušalice.

#### ! NAPOMENA

- Periferni uređaji prodaju se zasebno.
- Ako koristite slušalice s kutnim utikačem, moglo bi doći do poteškoća prilikom povezivanja drugog vanjskog uređaja s monitorom. Stoga preporučamo upotrebu slušalica s ravnim utikačem.



Kutni utikač



Ravni utikač  
(Preporučeno)

- Ovisno o postavkama zvuka na računalo i vanjskom uređaju, funkcije slušalica i zvučnika možda će biti ograničene.

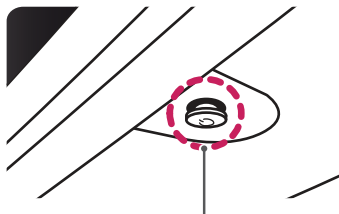
# POSTAVKE KORISNIKA

## ! NAPOMENA




- Prikaz na zaslonu vašeg monitora može se malo razlikovati od onog prikazanog u ovom priručniku.

## Aktiviranje glavnog izbornika

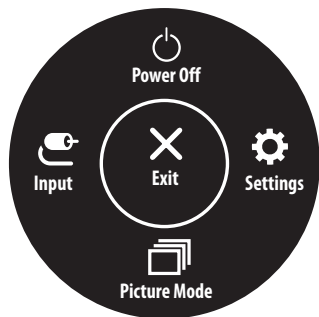
- 1 Pritisnite upravljački gumb na donjoj strani monitora.
- 2 Opcije možete postaviti pomicanjem upravljačkog gumba gore/dolje (▲ / ▼) i lijevo/desno (◀ / ▶).
- 3 Kako biste zatvorili glavni izbornik, pritisnite upravljački gumb još jednom.



Upravljački gumb

Gumb	Status izbornika	Opis
	Glavni izbornik onemogućen	Omoгуčavanje glavnog izbornika.
	Glavni izbornik omogućen	Zatvaranje glavnog izbornika. (Zadržite pritisak gumba kako biste isključili monitor. Na ovaj način možete isključiti monitor u svakom trenutku, pa i kada je prikaz na zaslonu uključen)
	◀ Glavni izbornik onemogućen	Podešavanje glasnoće monitora.
	◀ Glavni izbornik omogućen	Pristup značajci <b>Input (Ulaz)</b> .
	▶ Glavni izbornik onemogućen	Podešavanje glasnoće monitora.
	▶ Glavni izbornik omogućen	Pristup značajkama u opciji <b>Settings (Postavke)</b> .
	▲ Glavni izbornik onemogućen	Podešavanje razine svjetline monitora.
	▲ Glavni izbornik omogućen	Isključivanje monitora.
	▼ Glavni izbornik onemogućen	Podešavanje razine svjetline monitora.
	▼ Glavni izbornik omogućen	Pristup značajci <b>Picture Mode (Način slike)</b> .

## Značajke glavnog izbornika



Glavni izbornik	Opis
<b>Input (Ulaz)</b>	Postavljanje ulaznog signala.
<b>Power Off (Isključivanje)</b>	Isključivanje monitora.
<b>Settings (Postavke)</b>	Konfiguriranje postavki zaslona.
<b>Picture Mode (Način slike)</b>	Postavljanje načina slike.
<b>Exit (Izlaz)</b>	Zatvaranje glavnog izbornika.

## Postavke izbornika

- 1 Za prikaz OSD izbornika pritisnite upravljački gumb na donjoj strani monitora i otvorite **Settings (Postavke)**.
- 2 Opcije možete postaviti pomicanjem upravljačkog gumba gore/dolje i lijevo/desno.
- 3 Za povratak na izbornik više razine ili postavljanje drugih stavki izbornika pomaknite upravljački gumb ulijevo ◀ ili ga pritisnite (⏪).
- 4 Ako želite zatvoriti OSD izbornik, upravljački gumb pomičite ulijevo ◀ sve dok ga ne zatvorite.



**Quick Settings**  
(Brze postavke)



**Input (Ulaz)**



**Picture (Slika)**




**General**  
(Općenito)

### ! NAPOMENA

- : Uključeno
- : Isključeno

## Quick Settings (Brze postavke)

Settings (Postavke) > Quick Settings (Brze postavke)	Opis	
<b>Brightness (Svjetlina)</b>	Podešavanje svjetline zaslona.	
<b>Contrast (Kontrast)</b>	Podešava kontrast zaslona.	
<b>Volume (Glasnoća)</b>	Podešava glasnoću.	
	 <b>NAPOMENA</b> <ul style="list-style-type: none"> <li>Možete odabrati <b>Mute (Isključivanje zvuka)</b> / <b>Unmute (Uključivanje zvuka)</b> pomicanjem upravljačkog gumba na ▼ u izborniku za glasnoću.</li> </ul>	
<b>Color Temp (Top. boje)</b>	Postavljanje vlastite topline boje.	
	<b>Custom (Prilagođeno)</b>	Korisnik može podesiti crvenu, zelenu ili plavu boju.
	<b>Warm (Toplo)</b>	Postavljanje boje zaslona na crvenkastu nijansu.
	<b>Medium (Srednje)</b>	Postavljanje boje zaslona između crvene i plave nijanse.
	<b>Cool (Hladno)</b>	Postavljanje boje zaslona na plavkastu nijansu.
<b>Manual (Ručno)</b>	Korisnik može podesiti temperaturu boje.	

**Input (Ulaz)**

Settings (Postavke) > Input (Ulaz)	Opis	
<b>Input List (Popis ulaza)</b>	Odabir ulaznog signala.	
<b>Auto Input Switch</b>	Kada je automatska ulazna preklopka podešena na <b>On (Uključeno)</b> , zaslon će se automatski prebaciti na novi ulaz kada je spojen.	
	<b>On (Uključeno)</b>	Omogućava <b>Auto Input Switch</b> .
	<b>Off (Isključeno)</b>	Onemogućava <b>Auto Input Switch</b> .
<b>Aspect Ratio (Format slike)</b>	Podešavanje formata zaslona.	
	<b>Full Wide (Potpuno široko)</b>	Prikaz videozapisa u širokokutnom formatu, bez obzira na ulaz videosignala.
	<b>16:9</b>	Prikazuje se video zapis na 16:9.
	<b>4:3</b>	Prikazuje se video zapis na 4:3.
<b>PBP</b>	Prikaz zaslona iz dva ulaza signala na jednom monitoru.	
<b>Main/Sub Screen Change (Izmjena glavnog zaslona / podzaslona)</b>	Izmjena glavnog zaslona i podzaslona u načinu rada <b>PBP</b> .	
<b>Main/ Sub Sound Change (Izmjena zvuka glavnog zaslona / podzaslona)</b>	Izmjena zvuka glavnog zaslona i podzaslona u načinu rada <b>PBP</b> .	

## [PBP]

Settings (Postavke) > Input (Ulaz)	Opis						
Input List (Popis ulaza)	Prikaz zaslona iz dva ulaza signala na jednom monitoru.						
	Main Input List (Popis glavnih ulaza)	Dostupne kombinacije za PBP povezivanje nalaze se u tablici u nastavku.					
	Sub Input List (Popis podulaza)						
	PBP veza		Podzaslon (Desno)				
	Glavni zaslon (Lijevo)		HDMI 1	-	○	○	○
			HDMI 2	○	-	○	○
DisplayPort			○	○	-	○	
USB-C			○	○	○	-	
Aspect Ratio (Format slike)	Podešavanje formata zaslona.						
	Main Aspect Ratio (Format glavne slike)	Full Wide (Potpuno široko)	Prikaz videozapisa prema zaslonu PBP, neovisno o ulaznom signalu videozapisa.				
		Original (Izvorno)	Prikaz videozapisa u formatu ulaznog videosignala na zaslonu PBP.				
	Sub Aspect Ratio (Format podslike)	Full Wide (Potpuno široko)	Prikaz videozapisa prema zaslonu PBP, neovisno o ulaznom signalu videozapisa.				
Original (Izvorno)		Prikaz videozapisa u formatu ulaznog videosignala na zaslonu PBP.					
PBP	Funkciju za istovremeni prikaz slike iz dva načina ulaza na jednom monitoru možete onemogućiti.						
Main/Sub Screen Change (Izmjena glavnog zaslona / podzaslona)	Izmjena glavnog zaslona i podzaslona u načinu rada <b>PBP</b> .						
Main/ Sub Sound Change (Izmjena zvuka glavnog zaslona / podzaslona)	Izmjena zvuka glavnog zaslona i podzaslona u načinu rada <b>PBP</b> .						

## Picture (Slika)


### ! NAPOMENA


- **Picture Mode (Način slike)** koji se može podesiti ovisi o ulaznom signalu.


[Način slike pri signalu SDR (koji nije HDR)]

Settings (Postavke) > Picture (Slika)	Opis	
Picture Mode (Način slike)	<b>Custom (Prilagođeno)</b>	Omogućava korisniku da prilagodi svaki element.
	<b>Vivid (Živo)</b>	Pojačava kontrast, svjetlinu i oštrinu za dobivanje jasnih slika.
	<b>HDR Effect (HDR efekt)</b>	Optimizira zaslon za visoki dinamički raspon.
	<b>Reader (Čitanje)</b>	Optimizira zaslon za čitanje dokumenata. Možete povećati svjetlinu zaslona u OSD izborniku.
	<b>Cinema (Kino)</b>	Optimizira zaslon za poboljšanje vizualnih efekata videozapisa.
	<b>FPS</b>	Ovaj način rada optimiziran je za FPS igre.
	<b>RTS</b>	Ovaj način rada optimiziran je za RTS igre.
	<b>Color Weakness (Nemogućnost raspoznavanja boja)</b>	Način rada za korisnike koji ne razlikuju crvenu i zelenu boju. Korisnicima koji ne raspoznaju boje omogućuje lakše razlikovanje dviju boja.

## [Način slike pri signalu HDR]


Settings (Postavke) > Picture (Slika)	Opis	
Picture Mode (Način slike)	<b>Custom (Prilagođeno)</b>	Omogućava korisniku da prilagodi svaki element.
	<b>Vivid (Živo)</b>	Optimizira zaslon za HDR žive boje.
	<b>Cinema (Kino)</b>	Optimizira zaslon za HDR videozapise.
	<b>FPS</b>	Ovaj način rada optimiziran je za FPS igre. Ova je značajka prikladna za veoma tamne FPS igre.
	<b>RTS</b>	Ovaj način rada optimiziran je za RTS igre.
	 <b>NAPOMENA</b> <ul style="list-style-type: none"> <li>• Postoji mogućnost neispravnog prikaza HDR sadržaja i tome mogu biti uzrok postavke Windows 10/ macOS. Molimo Vas da provjerite je li HDR značajka uključena u Vašem Windows sustavu.</li> <li>• Kada je uključena funkcija HDR, kvaliteta znakova ili slike može biti niska ovisno o performansama grafičke kartice.</li> <li>• Kada je uključena funkcija HDR, može doći do treperenja ili pucanja zaslona prilikom promjene ulaza monitora ili uključivanja/isključivanja ovisno o performansama grafičke kartice.</li> </ul>	


Settings (Postavke) > Picture (Slika)	Opis		
Picture Adjust (Podešavanje slike)	<b>Brightness (Svjetlina)</b>	Podešavanje svjetline zaslona.	
	<b>Contrast (Kontrast)</b>	Podešava kontrast zaslona.	
	<b>Sharpness (Oštrina)</b>	Podešavanje oštine prikaza na zaslonu.	
	<b>SUPER RESOLUTION+</b>	<b>High (Visoko)</b>	Optimiziranje zaslona za prikaz kristalno jasne slike. Najbolje za videozapise visoke rezolucije ili igre.
		<b>Middle (Srednje)</b>	Optimizira zaslon za ugodno gledanje slika na srednjoj razini kvalitete između niske i visoke. Najbolje za UCC i SD videozapise.
		<b>Low (Nisko)</b>	Optimiziranje zaslona za prikaz glatkih i prirodnih slika. Najbolje za fotografije ili slike bez mnogo pokreta.
		<b>Off (Isključeno)</b>	Prikaz s najčešće korištenim postavkama. Onemogućuje opciju <b>SUPER RESOLUTION+</b> .
		 <b>NAPOMENA</b> <ul style="list-style-type: none"> <li>Budući da ta funkcija služi za povećanje oštine slika niske rezolucije, ne preporučuje se upotreba funkcije za normalni tekst ili ikone na radnoj površini. To može prouzročiti preintenzivnu oštrinu.</li> </ul>	
	<b>Black Level (Zacrtnjenost)</b>	Postavlja razinu pomaka. <ul style="list-style-type: none"> <li>Pomak: kao referenca za videosignal, predstavlja najtamniju boju koju monitor može prikazati.</li> </ul>	
		<b>High (Visoko)</b>	Održava trenutni omjer kontrasta zaslona.
<b>Low (Nisko)</b>		Smanjuje razinu crne boje i povećava razinu bijele boje u trenutnom omjeru kontrasta zaslona.	
<b>DFC</b>	Automatsko podešavanje svjetline, ovisno o zaslonu.		

Settings (Postavke) › Picture (Slika)	Opis		
Game Adjust (Podešavanja za igre)	Response Time (Vrijeme odziva)	<p>Postavljanje vremena odziva za prikazane slike na temelju brzine slike na zaslonu.</p> <p>U normalnim okruženjima preporučuje se korištenje opcije <b>Fast (Brzo)</b>.</p> <p>U slučaju prikazivanja brzih slika preporučuje se korištenje opcije <b>Faster (Brže)</b>.</p> <p>Kada odaberete <b>Brži način, Magljenje pokreta</b> se može dogoditi ovisno o sadržaju.</p>	
		Faster (Brže)	Postavlja vrijeme odziva na <b>Faster (Brže)</b> .
		Fast (Brzo)	Postavlja vrijeme odziva na <b>Fast (Brzo)</b> .
		Normal (Uobičajeno)	Postavlja vrijeme odziva na <b>Normal (Uobičajeno)</b> .
		Off (Isključeno)	Onemogućuje značajku.
	FreeSync (34WR55QC/34BR55QC)	<p>Omogućava čiste i prirodne slike sinkronizacijom vertikalne frekvencije ulaznog signala sa frekvencijom izlaznog signala.</p>	
		<p> <b>OPREZ</b></p> <ul style="list-style-type: none"> <li>• Podržano sučelje: DisplayPort, HDMI</li> <li>• Podržana grafička kartica : potrebna je grafička kartica koja podržava FreeSync tvrtke AMD.</li> <li>• Podržana verzija : obavezno instalirajte najnoviji upravljački program za grafičku karticu.</li> <li>• Za više informacija i zahtjeve pogledajte web-stranicu tvrtke AMD na adresi <a href="http://www.amd.com/FreeSync">http://www.amd.com/FreeSync</a>.</li> </ul>	
		Extended (Produjeno)	Omogućite širi raspon frekvencije funkcije FreeSync nego što je osnovni način. Zaslon će možda titrati tijekom igre.
		Basic (Osnovno)	Omogućite raspon osnovne frekvencije funkcije FreeSync.
	Black Stabilizer (Stabilizator crne boje)	<p>Možete upravljati kontrastom crne boje kako bi se bolje vidjeli tamni prizori.</p> <p>Moći ćete lakše prepoznati predmete na zaslonu u tamnim igrama.</p>	

Settings (Postavke) › Picture (Slika)	Opis			
Color Adjust (Podešavanje boja)	Gamma (Gama)	<b>Mode 1 (Način rada 1), Mode 2 (Način rada 2), Mode 3 (Način rada 3)</b>	Što je gama vrijednost veća, to je slika tamnija. Također, što je gama vrijednost manja, to je slika svjetlija.	
		<b>Mode 4 (Način rada 4)</b>	Ako ne trebate podesiti postavke za gamu, odaberite <b>Mode 4 (Način rada 4)</b> .	
	Color Temp (Top. boje)	Postavljanje vlastite topline boje.		
		<b>Custom (Prilagođeno)</b>	Korisnik može podesiti crvenu, zelenu ili plavu boju.	
		<b>Warm (Toplo)</b>	Postavljanje boje zaslona na crvenkastu nijansu.	
		<b>Medium (Srednje)</b>	Postavljanje boje zaslona između crvene i plave nijanse.	
		<b>Cool (Hladno)</b>	Postavljanje boje zaslona na plavkastu nijansu.	
	<b>Manual (Ručno)</b>	Korisnik može podesiti temperaturu boje.		
	Red/Green/Blue (Crvena/zelena/plava)	Boju slike možete prilagoditi pomoću opcija boja Crvena, Zelena i Plava.		
	Six Color (Šest boja)	Ispunjavanje zahtjeva korisnika za bojama na način da podešava boju i zasićenje za šest boja (crvena, zelena, plava, cijan, magenta, žuta) i sprema te postavke.		
<b>Hue (Nijansa)</b>		Podešavanje nijanse slike na zaslonu.		
<b>Saturation (Zasićenost)</b>		Podešavanje zasićenosti boja na slici na zaslonu. Što je vrijednost manja, boje će biti manje zasićene i svijetle. Što je vrijednost veća, boje će biti zasićenije i tamnije.		
Picture Reset (Vraćanje postavki slike)	Do you want to reset your picture settings? (Želite li vratiti postavke slike?)	<b>No (Ne)</b>	Poništava odabir.	
		<b>Yes (Da)</b>	Vraća na zadane postavke.	

## General (Općenito)

Settings (Postavke) > General (Općenito)	Opis	
Language (Jezik)	Postavljanje željenog jezika za zaslon izbornika.	
SMART ENERGY SAVING	Uštedite energiju pomoću algoritma za kompenzaciju osvjjetljenja.	
	High (Visoko)	Ušteda energije upotrebom značajke <b>SMART ENERGY SAVING</b> visoke učinkovitosti.
	Low (Nisko)	Ušteda energije upotrebom značajke <b>SMART ENERGY SAVING</b> niske učinkovitosti.
	Off (Isključeno)	Onemogućuje značajku.
	 <b>NAPOMENA</b> <ul style="list-style-type: none"> <li>Vrijednost podataka za uštedu energije može se razlikovati ovisno o monitoru i dobavljaču.</li> <li>Ako odaberete opciju <b>High (Visoko)</b> ili <b>Low (Nisko)</b> na značajki <b>SMART ENERGY SAVING</b>, svjetlina monitora postaje niža ili viša, ovisno o izvoru.</li> </ul>	
Deep Sleep mode (Duboki san)	Kada je omogućen način rada Deep Sleep mode (Duboki san), potrošnja energije je minimizirana dok je monitor u načinu rada mirovanje.	
	On (Uključeno)	Omogućuje <b>Deep Sleep mode (Duboki san)</b> .
	Off (Isključeno)	Onemogućuje <b>Deep Sleep mode (Duboki san)</b> .
Power LED (LED indikator napajanja)	On (Uključeno)	LED indikator napajanja automatski će se uključiti.
	Off (Isključeno)	LED indikator napajanja isključit će se.
Automatic Standby (Automatsko stanje mirovanja)	Značajka koja automatski isključuje monitor kada se na zaslonu dulje vrijeme ne kreće slika. Možete postaviti mjerač vremena za funkciju automatskog isključivanja. <b>8 H (8 sati)</b> , <b>6 H (6 sata)</b> , <b>4 H (4 sati)</b> i <b>Off (Isključeno)</b>	
Input Compatibility Version	Postavite Input Compatibility Version na istu inačicu kao i povezani vanjski uređaj. <ul style="list-style-type: none"> <li>U slučaju DisplayPort i USB-C postavite na 1.4 ili više kako biste koristili HDR funkciju.</li> <li>U slučaju HDMI ulaza, postavite na 2.0 ili više kako biste koristili HDR funkciju.</li> </ul>	

Settings (Postavke) › General (Općenito)	Opis		
Buzzer (Zujalica)	Ova vam značajka omogućuje postavljanje zvuka generiranog iz Buzzer (Zujalica) kada se monitor uključi.		
	On (Uključeno)	Omogućuje opciju <b>Buzzer (Zujalica)</b> .	
	Off (Isključeno)	Onemogućuje opciju <b>Buzzer (Zujalica)</b> .	
OSD Lock (Zaključavanje OSD prikaza)	Ova značajka onemogućuje konfiguraciju i podešavanje izbornika.		
	On (Uključeno)	Omogućava <b>OSD Lock (Zaključavanje OSD prikaza)</b> .	
	Off (Isključeno)	Onemogućava <b>OSD Lock (Zaključavanje OSD prikaza)</b> .	
	 <b>NAPOMENA</b> <ul style="list-style-type: none"> <li>Sve značajke su onemogućene osim Brightness (Svjetlina), Contrast (kontrast), Volume (Glasnoća), Input List (Popis umetanja), Auto Input Switch, Aspect Ratio (Format slike), PBP, OSD Lock (Zaključavanje OSD prikaza), Open Source Software License (34WR55QK/34BR55QK) i Information (Informacije).</li> </ul>		
Information (Informacije)	Prikazat će se sljedeće informacije o prikazu; <b>Total Power On Time (Ukupno vrijeme rada)</b> , <b>Resolution (Rezolucija)</b> .		
Open Source Software License (34WR55QK/34BR55QK)	Možete provjeriti obavijest s informacijama o softveru s otvorenim izvornim kodom.		
Reset to Initial Settings (Vraćanje na početne postavke)	Do you want to reset your settings? (Želite li vratiti postavke?)	No (Ne)	Poništava odabir.
		Yes (Da)	Vraća na zadane postavke.

# RJEŠAVANJE PROBLEMA

Ništa se ne prikazuje na zaslonu.	
Je li kabel napajanja monitora priključen?	<ul style="list-style-type: none"> <li>• Provjerite je li kabel za napajanje pravilno priključen u utičnicu.</li> </ul>
Svijetli li LED indikator napajanja?	<ul style="list-style-type: none"> <li>• Provjerite je li kabel za napajanje priključen i pritisnite gumb za uključivanje/isključivanje.</li> </ul>
Je li napajanje uključeno, a LED indikator napajanja svijetli bijelom bojom?	<ul style="list-style-type: none"> <li>• Provjerite je li omogućen priključeni ulaz (<b>Settings (Postavke) &gt; Input (Ulaz)</b>).</li> </ul>
Treperi li LED indikator napajanja?	<ul style="list-style-type: none"> <li>• Ako se monitor nalazi u načinu rada za štednju energije, pomaknite miš ili pritisnite bilo koju tipku na tipkovnici kako bi se monitor uključio.</li> <li>• Provjerite je li računalo uključeno.</li> </ul>
Prikazuje li se poruka <b>The screen is not currently set to the recommended resolution. If you have no video or the screen flickers, see the troubleshooting guide in the product owner's manual. (Zaslon trenutno nije postavljen na preporučenu razlučivost. Ako se ne vidi slika ili zaslon treperi, pogledajte rješenja problema u korisničkom priručniku za proizvod.)</b> ?	<ul style="list-style-type: none"> <li>• Do ovog simptoma dolazi ako su signali koji dolaze s računala (grafička kartica) izvan preporučenog horizontalnog ili vertikalnog frekvencijskog raspona monitora. U odjeljku Specifikacije proizvoda u ovom priručniku potražite podatke o postavljanju odgovarajuće frekvencije.</li> </ul>
Prikazuje li se poruka <b>No Signal (Nema signala)</b> ?	<ul style="list-style-type: none"> <li>• Ta se poruka prikazuje kada kabela između računala i monitora nema ili je iskopčan. Provjerite kabel i ponovo ga priključite.</li> </ul>
Jeste li instalirali upravljački program monitora?	<ul style="list-style-type: none"> <li>• Obavezno instalirajte pokretač prikaza s naše internet stranice: <a href="http://www.lg.com">http://www.lg.com</a>.</li> <li>• Svakako provjerite podržava li videokartica funkciju Plug and Play.</li> </ul>

Neke su funkcije onemogućene.	
Jesu li vam nakon što pritisnete gumb izbornika neke funkcije nedostupne?	<ul style="list-style-type: none"> <li>• OSD prikaz je zaključan. Odaberite <b>Settings (Postavke) &gt; General (Općenito)</b> i za opciju <b>OSD Lock (Zaključavanje OSD prikaza)</b> odaberite vrijednost <b>Off (Isključeno)</b>.</li> </ul>

Zaslon zadržava sliku.	
Urezuje li se slika čak i kada je monitor isključen?	<ul style="list-style-type: none"> <li>• Prikaz statičke slike tijekom duljeg vremena može dovesti do oštećenja zaslona i uzrokovati urezivanje slike.</li> <li>• Kako biste produljili vijek trajanja monitora, koristite čuvar zaslona.</li> </ul>

Prikaz na zaslonu nestabilan je i nejasan. / Slike koje se prikazuju na monitoru ostavljaju tragove sjena.	
Jeste li odabrali preporučenu razlučivost?	<ul style="list-style-type: none"> <li>• Ako je odabrana razlučivost HDMI 1080i 60/50 Hz (isprepleteno), zaslon bi mogao treperiti. Promijenite razlučivost na 1080p ili na preporučenu razlučivost.</li> </ul>

### **NAPOMENA**

- Vertikalna frekvencija: Kako bi se slika prikazala, zaslon se mora osvježiti nekoliko desetaka puta u sekundi, poput fluorescentne svjetiljke. Broj osvježavanja zaslona u sekundi naziva se vertikalnom frekvencijom ili brzinom osvježavanja i izražava se u Hz.
- Horizontalna frekvencija: Vrijeme potrebno za prikaz jedne horizontalne linije naziva se horizontalni ciklus. Ako 1 podijelimo s horizontalnim intervalom, rezultat je broj horizontalnih linija koje se prikazuju u sekundi. To nazivamo vodoravnom frekvencijom koja se izražava u kHz.
- U Windows izborniku **Upravljačka ploča > Prikaz > Menu (Izbornik)** provjerite je li razlučivost ili frekvencija grafičke kartice unutar raspona koji dopušta monitor te je li postavljena na preporučenu (optimalnu) razlučivost. (Postavke se mogu razlikovati ovisno o operacijskom sustavu koji koristite.)
- Ako grafičku karticu ne postavite na preporučenu (optimalnu) razlučivost, to može uzrokovati mutan tekst, zatamnjeni zaslon, odrezano područje prikaza ili krivo poravnanje zaslona.
- Načini postavljanja mogu se razlikovati ovisno o računalu i operacijskom sustavu, a ovisno o karakteristikama grafičke kartice, neke razlučivosti možda neće biti dostupne. U tom slučaju za pomoć se obratite proizvođaču računala ili grafičke kartice.
- Neke grafičke kartice ne podržavaju razlučivost 1920 x 1080. Ako se razlučivost ne može prikazati, obratite se proizvođaču grafičke kartice.

<b>Boja zaslona nije ispravna.</b>	
Prikazuje li se slika na zaslonu bez boja (u 16 boja)?	<ul style="list-style-type: none"> <li>• Odaberite 24-bitnu boju (true color) ili višu postavku. U sustavu Windows odaberite <b>Upravljačka ploča &gt; Prikaz &gt; Menu (Izbornik) &gt; Kvaliteta boje</b>. (Postavke se mogu razlikovati ovisno o operacijskom sustavu koji koristite.)</li> </ul>
Izgleda li boja zaslona nestabilno ili je monokromatska?	<ul style="list-style-type: none"> <li>• Provjerite je li signalni kabel pravilno priključen. Ponovo priključite kabel ili ponovo umetnite grafičku karticu računala.</li> </ul>
Na zaslonu se vide točke?	<ul style="list-style-type: none"> <li>• Pri korištenju monitora na zaslonu se mogu prikazati pikselizirane točke (crvene, zelene, plave, bijele ili crne). To je uobičajeno za LCD zaslon. To nije pogreška i ne utječe na performanse monitora.</li> </ul>

<b>Iz priključka za slušalice ne dopire zvuk.</b>	
Prikazuju li se slike putem DP (DisplayPort) ili HDMI ulaza bez zvuka?	<ul style="list-style-type: none"> <li>• Provjerite je li kabel ispravno priključen u priključak za slušalice.</li> <li>• Pokušajte pojačati glasnoću pomoću upravljačkog gumba.</li> <li>• Podesite audio izlaz računala na monitor koji koristite. u sustavu Microsoft Windows idite na <b>Upravljačka ploča &gt; Hardver i zvuk &gt; Zvuk &gt; postavite monitor kao zadani uređaj</b>. (Postavke se mogu razlikovati ovisno o operacijskom sustavu koji koristite.)</li> </ul>

## SPECIFIKACIJE PROIZVODA

LCD zaslon	Dubina boje	Podržane su 8-bitne / 10-bitne boje.	
Razlučivost	Maks. razlučivost	3440 x 1440 pñi 100 Hz (HDMI) 3440 x 1440 pñi 100 Hz (DP / USB-C)	
	Preporučena razlučivost	3440 x 1440 pñi 100 Hz (HDMI) 3440 x 1440 pñi 100 Hz (DP / USB-C)	
Izvori napajanja	Nazivno napajanje	19 V $\overline{\text{---}}$ 7,0 A	
AC/DC adapter	Model A16-140P1A, proizvođač: CHICONY POWER TECHNOLOGY Co., Ltd. Ili model ADS-150KL-19N-3 190140E, proizvođač: SHENZHEN HONOR ELECTRONIC Ili model A40-Z7370R190-140G0-E, proizvođač: MOSO POWER SUPPLY TECHNOLOGY CO LTD Izlaz: 19 V $\overline{\text{---}}$ 7,37 A		
Uvjeti u okruženju	Radni uvjeti	Temperatura	0 °C do 40 °C
		vlažnost	Ispod 80 %
	Uvjeti za čuvanje	Temperatura	-20 °C do 60 °C
		vlažnost	Ispod 85 %
Dimenzije	Veličina monitora (širina x visina x dubina)		
	S postoljem	809,0 x 568,3 x 260,0 (mm)	
	Bez postolja	809,0 x 358,9 x 91,5 (mm)	
Težina (bez ambalaže)	S postoljem	6,9 kg	
	Bez postolja	5,0 kg	

Specifikacije su podložne promjenama bez prethodne najave.

Simbol ~ označava izmjeničnu struju, a simbol  $\overline{\text{---}}$  istosmjernu struju.

## Tvornički način podrške (Unaprijed postavljeni način rada, PC)

(DisplayPort / USB-C)

Unaprijed postavljeni način rada	Horizontalna frekvencija (kHz)	Vertikalna frekvencija (Hz)	Polaritet (H/V)	Opaske
640 x 480	31,469	60	-/-	
800 x 600	37,879	60	+/+	
1024 x 768	48,363	60	-/-	
1920 x 1080	67,5	60	+/-	
1720 x 1440	88,739	59,92	+/-	Preferirano vrijeme DP / USB-C 1.2 PBP
3440 x 1440	88,84	59,99	+/-	
3440 x 1440	127,35	84,96	+/-	
3440 x 1440	151	100	+/-	Preferirano vrijeme DP / USB-C 1.2 Preferirano vrijeme DP / USB-C 1.4

**(HDMI)**

Unaprijed postavljeni način rada	Horizontalna frekvencija (kHz)	Vertikalna frekvencija (Hz)	Polaritet (H/V)	Opaske
640 x 480	31,469	60	-/-	
800 x 600	37,879	60	+/+	
1024 x 768	48,363	60	-/-	
1920 x 1080	67,5	60	+/-	
1720 x 1440	88,739	59,92	+/-	Preferirano vrijeme HDMI 1.4 PBP
3440 x 1440	43,76	29,95	+/-	
3440 x 1440	73,63	49,95	+/-	Preferirano vrijeme HDMI 1.4
3440 x 1440	127,35	84,96	+/-	
3440 x 1440	151	100	+/-	Preferirano vrijeme HDMI 2.0

Ako koristite ulazni tajming koji je izvan podržane frekvencije, možda ćete primijetiti lošiju brzinu odziva ili lošiju kvalitetu slike.

**HDMI vrijednosti (video)**

Unaprijed postavljeni način rada	Horizontalna frekvencija (kHz)	Vertikalna frekvencija (Hz)	Opaske
480P	31,5	60	
720P	45	60	
1080P	67,5	60	
2160P	135	60	



Model i serijski broj proizvoda nalaze se na poleđini i jednoj strani proizvoda.  
Zapišite ih ispod za slučaj da zatrebate neku uslugu.

Model \_\_\_\_\_

Serijski br. \_\_\_\_\_

34BQ65VA



This Product qualifies for ENERGY STAR®

Changing the factory default configuration and settings or enabling certain optional features and functionalities may increase energy consumption beyond the limits required for ENERGY STAR® certification. Refer to [ENERGYSTAR.gov](http://ENERGYSTAR.gov) for more information on the ENERGY STAR® program.