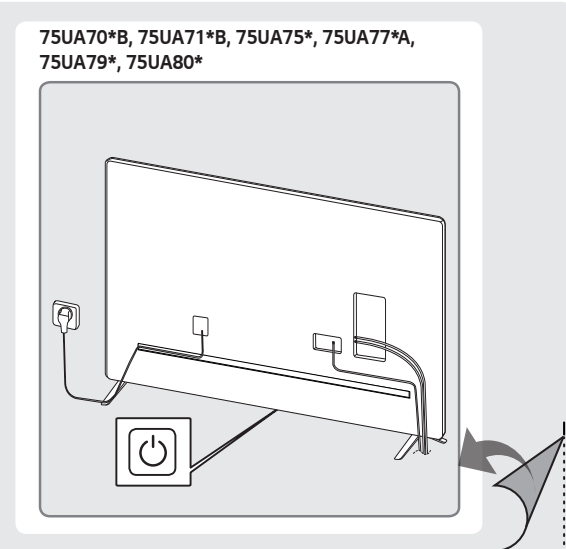
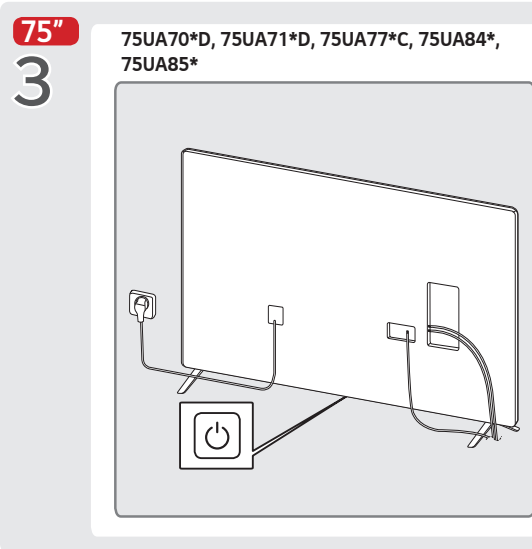
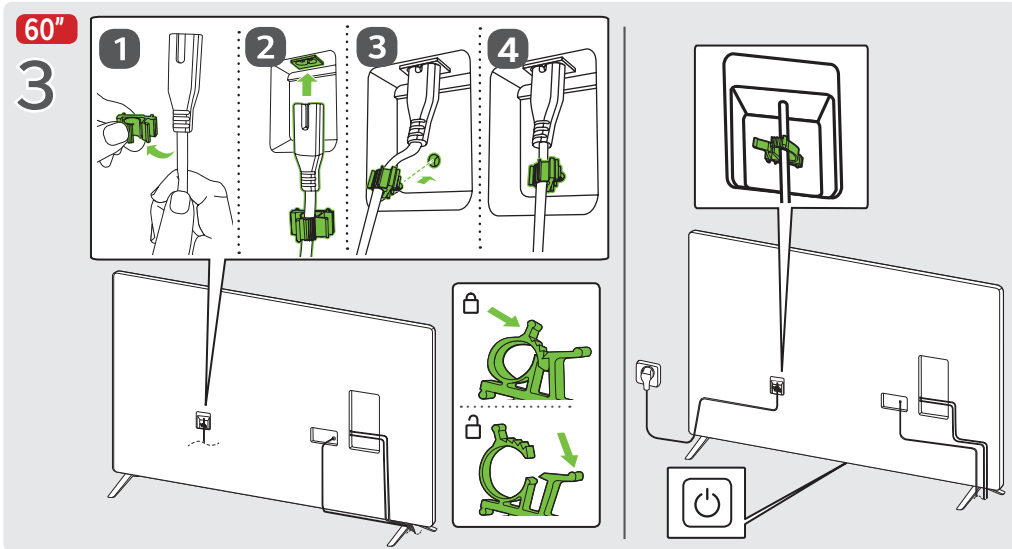
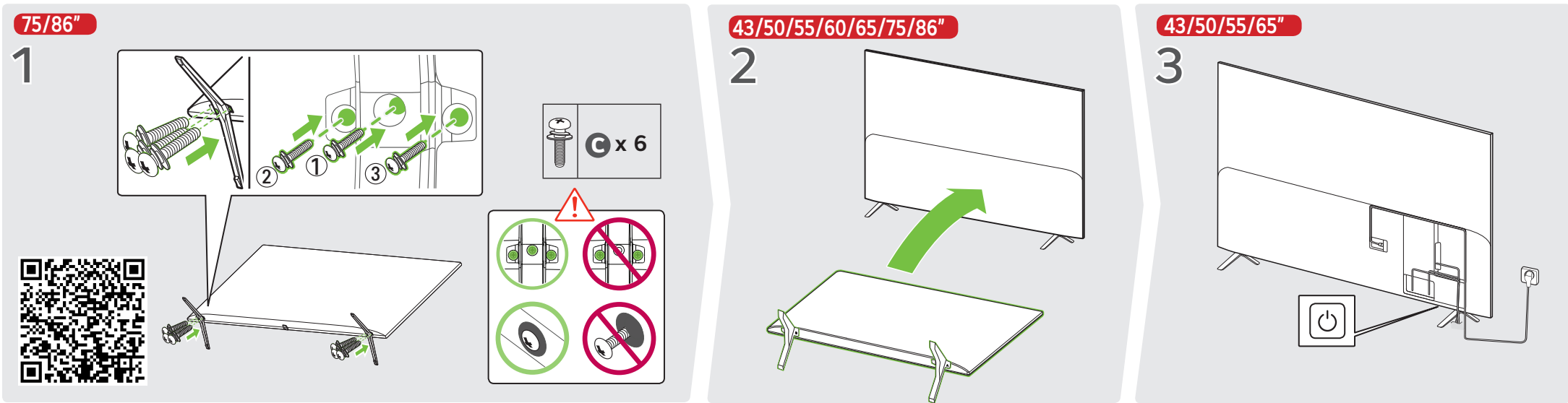
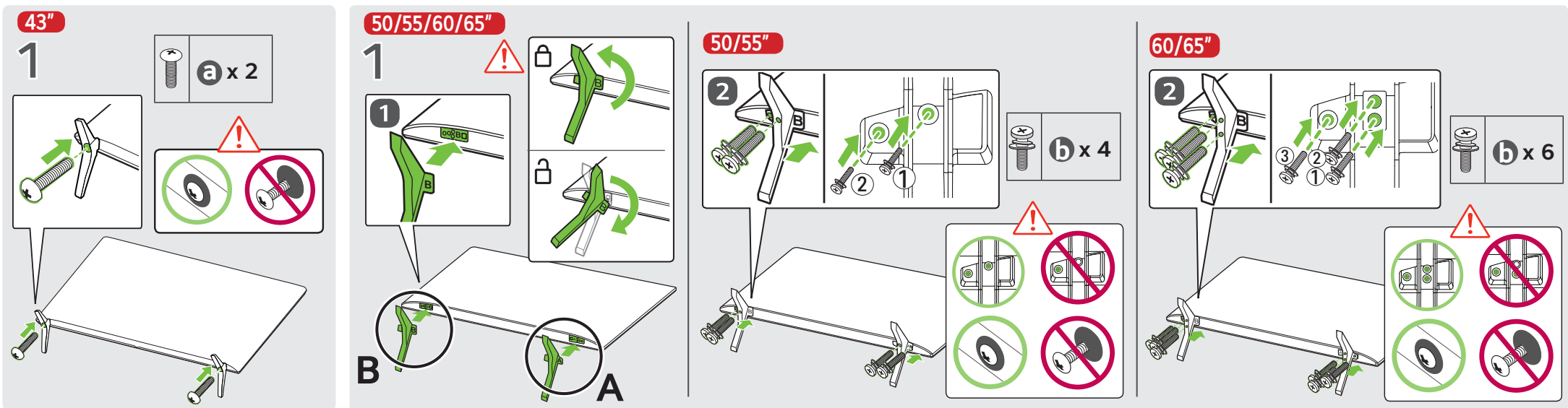
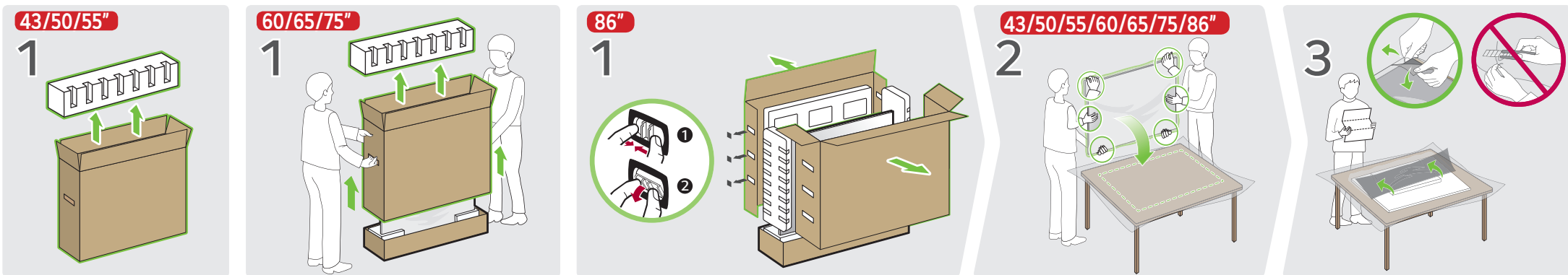
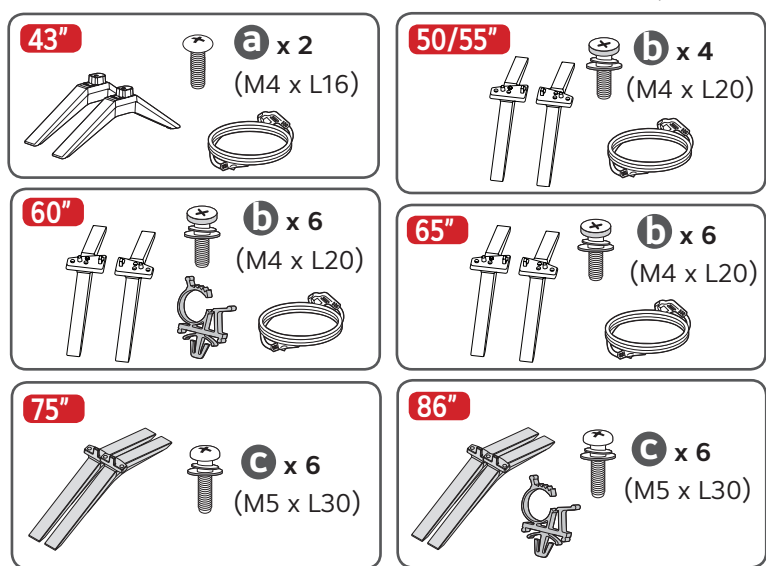
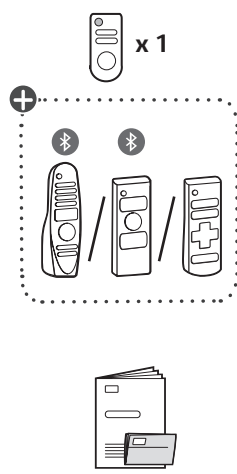


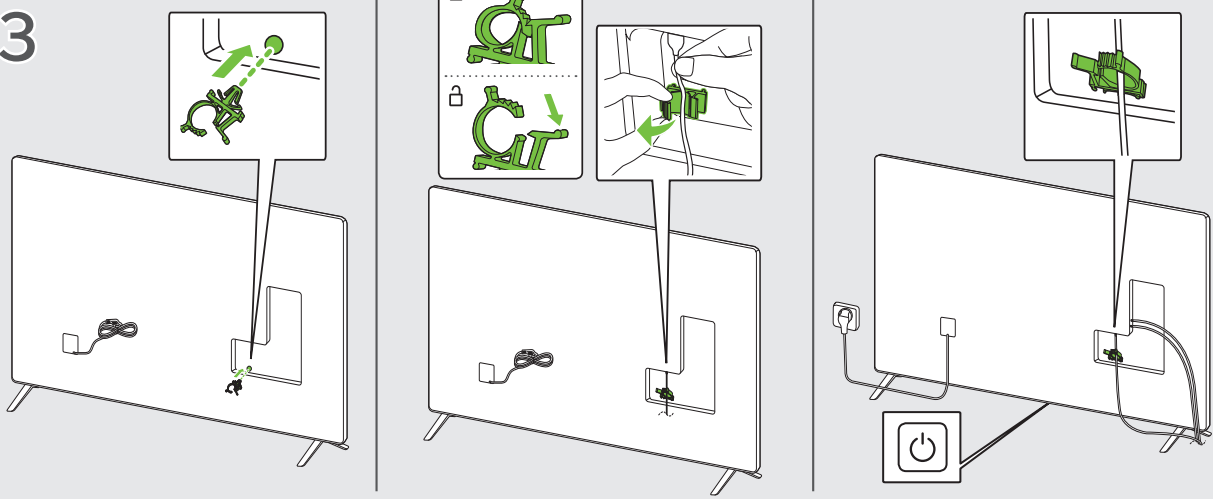


- | | | | | | | |
|---------|---------|---------|---------|---------|---------|---------|
| 43UA70* | 43UA71* | 43UA75* | 43UA79* | 43UA85* | 65UA85* | 86UA90* |
| 50UA70* | 50UA71* | 50UA75* | 50UA79* | 50UA85* | 75UA85* | |
| 55UA70* | 55UA71* | 55UA75* | 55UA79* | 55UA85* | 86UA85* | |
| 65UA70* | 65UA71* | 60UA75* | 65UA79* | 60UA85* | | |
| 75UA70* | 75UA71* | 65UA75* | 75UA79* | | | |
| | | 75UA75* | 43UA80* | | | |
| | | 43UA77* | 50UA80* | | | |
| | | 50UA77* | 55UA80* | | | |
| | | 55UA77* | 60UA80* | | | |
| | | 65UA77* | 65UA80* | | | |
| | | 75UA77* | 75UA80* | | | |
| | | | 43UA84* | | | |
| | | | 50UA84* | | | |
| | | | 55UA84* | | | |
| | | | 65UA84* | | | |
| | | | 75UA84* | | | |

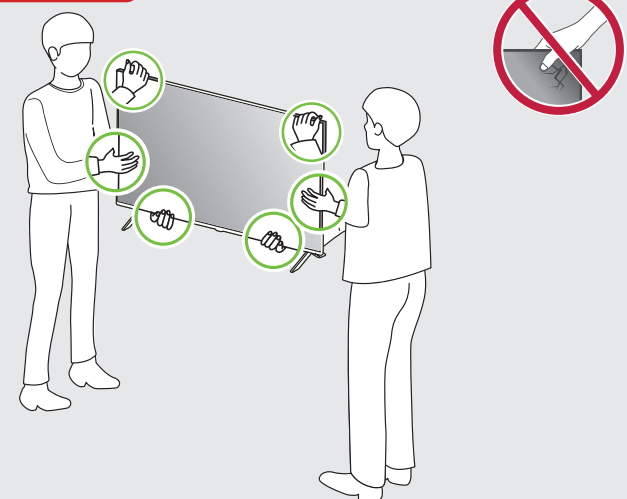


86"

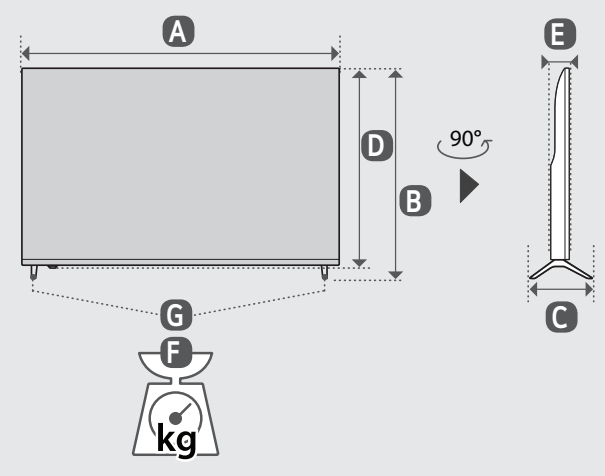
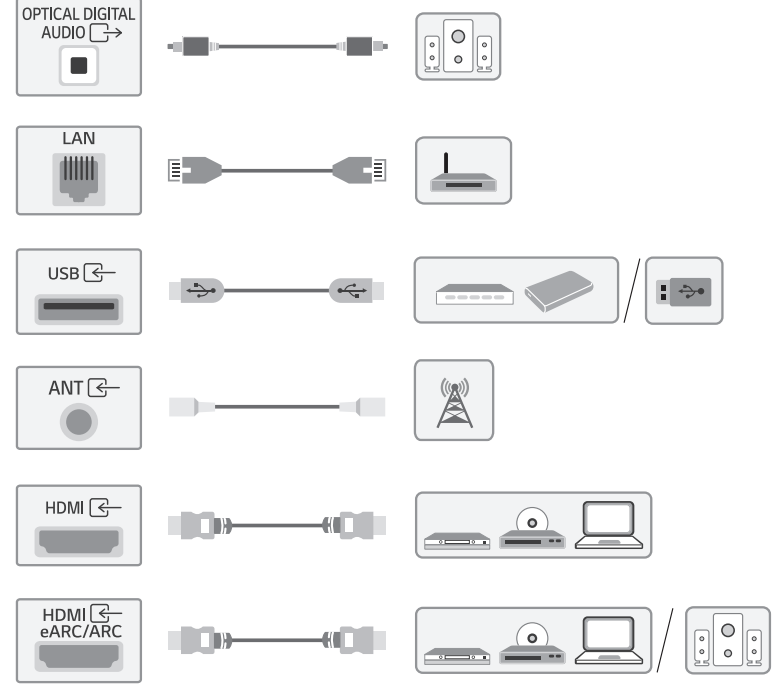
3



43/50/55/60/65/75/86"

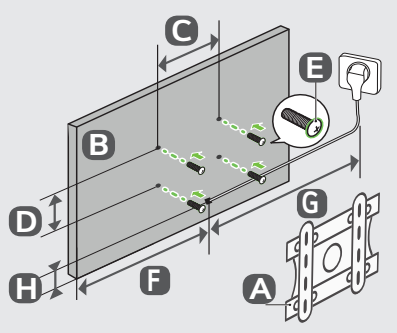
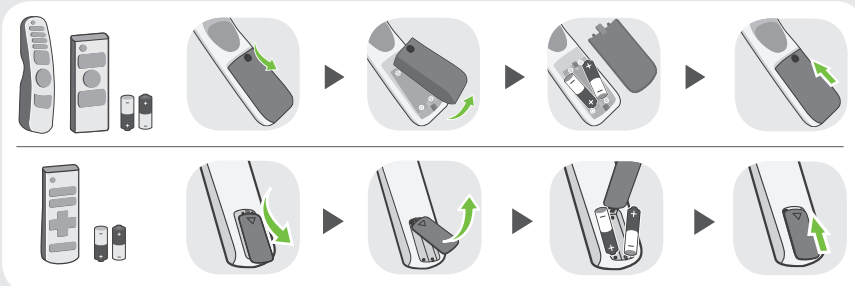


SORTIE AUDIO NUMÉRIQUE OPTIQUE



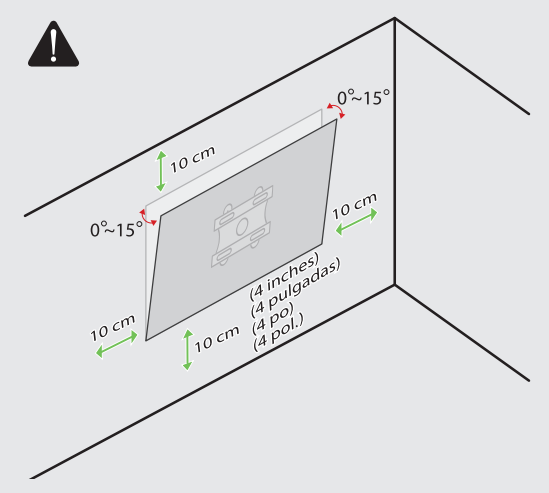
mm (inches / pulgadas / po / pol.)
kg (lbs / libras / lb)

		A	B	C	D	E	F	F-G	⚡
43UA70*	43UA71*	968 mm (38.1) inches	621 mm (24.4) inches	200 mm (7.8) inches	567 mm (22.3) inches	67.9 mm (2.6) inches	7.4 kg (16.3) lbs	7.3 kg (16.0) lbs	110 W
43UA75*	43UA77*								
43UA79*	43UA80*								
43UA84*	43UA85*								
50UA70*	50UA71*	1 122 mm (44.1) inches	718 mm (28.2) inches	230 mm (9.0) inches	654 mm (25.7) inches	67.9 mm (2.6) inches	9.5 kg (20.9) lbs	9.4 kg (20.7) lbs	120 W
50UA75*	50UA77*								
50UA79*	50UA80*								
50UA84*	50UA85*								
55UA70*	55UA71*	1 236 mm (48.6) inches	780 mm (30.7) inches	230 mm (9.0) inches	718 mm (28.2) inches	67.9 mm (2.6) inches	11.6 kg (25.5) lbs	11.5 kg (25.3) lbs	140 W
55UA75*	55UA77*								
55UA79*	55UA80*								
55UA84*	55UA85*								
60UA75*	60UA80*	1 356 mm (53.3) inches	847 mm (33.3) inches	269 mm (10.5) inches	783 mm (30.8) inches	57.5 mm (2.2) inches	17.1 kg (37.6) lbs	16.9 kg (37.2) lbs	175 W
60UA85*									
65UA70*	65UA71*	1 455 mm (57.2) inches	904 mm (35.5) inches	269 mm (10.5) inches	841 mm (33.1) inches	67.9 mm (2.6) inches	16.7 kg (36.8) lbs	16.5 kg (36.3) lbs	165 W
65UA75*	65UA77*								
65UA79*	65UA80*								
65UA84*	65UA85*								
75UA70*B	75UA71*B	1 678 mm (66.0) inches	1 029 mm (40.5) inches	361 mm (14.2) inches	964 mm (37.9) inches	59.9 mm (2.3) inches	27.7 kg (61.0) lbs	27.3 kg (60.1) lbs	220 W
75UA75*	75UA77*A								
75UA79*	75UA80*								
75UA70*D	75UA71*D	1 678 mm (66.0) inches	1 027 mm (40.4) inches	361 mm (14.2) inches	964 mm (37.9) inches	59.9 mm (2.3) inches	31.8 kg (70.1) lbs	31.4 kg (69.2) lbs	220 W
75UA77*C	75UA84*								
75UA85*									
86UA85*		1 927 mm (75.8) inches	1 167 mm (45.9) inches	362 mm (14.2) inches	1 104 mm (43.4) inches	59.9 mm (2.3) inches	45.9 kg (101.1) lbs	45.2 kg (99.6) lbs	320 W
86UA90*		1 927 mm (75.8) inches	1 167 mm (45.9) inches	362 mm (14.2) inches	1 104 mm (43.4) inches	59.9 mm (2.3) inches	45.9 kg (101.1) lbs	45.2 kg (99.6) lbs	335 W



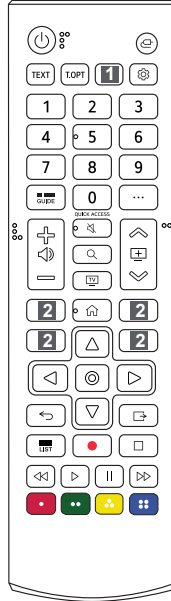
mm (inches / pulgadas / po / pol.)








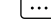


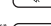

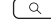








A	B			C x D	E	F	G	H
LSW240B MSW240	43UA70*	43UA71*	43UA75*	200 x 200 mm (7.8 x 7.8) inches	M6	533 mm (20.9) inches	≥ 1.5 m (59.0) inches	228 mm (8.9) inches
	43UA77*	43UA79*	43UA80*			610 mm (24.0) inches		228 mm (8.9) inches
OLW480B MSW240	55UA70*	55UA71*	55UA75*	300 x 200 mm (11.8 x 7.8) inches	M6	775 mm (30.5) inches	≥ 1.5 m (59.0) inches	228 mm (8.9) inches
	55UA77*	55UA79*	55UA80*			431 mm (16.9) inches		230 mm (9.0) inches
WB24GCB	60UA75*	60UA80*	60UA85*	300 x 300 mm (11.8 x 11.8) inches	M6	431 mm (16.9) inches	≥ 1.5 m (59.0) inches	230 mm (9.0) inches
	65UA70*	65UA71*	65UA75*			878 mm (34.5) inches		245 mm (9.6) inches
OLW480B	65UA77*	65UA79*	65UA80*	300 x 200 mm (11.8 x 7.8) inches	M6	878 mm (34.5) inches	≥ 1.5 m (59.0) inches	245 mm (9.6) inches
	65UA84*	65UA85*				559 mm (22.0) inches		212 mm (8.3) inches
WB24GCB	75UA70*	75UA71*	75UA75*	400 x 400 mm (15.7 x 15.7) inches	M6	559 mm (22.0) inches	≥ 1.5 m (59.0) inches	212 mm (8.3) inches
	75UA77*	75UA79*	75UA80*			599 mm (23.5) inches		215 mm (8.4) inches
WB24GDB	86UA85*	86UA90*		600 x 400 mm (23.6 x 15.7) inches	M8	599 mm (23.5) inches	≥ 1.5 m (59.0) inches	215 mm (8.4) inches



* : 0-9, A-Z

-  **التشغيل** لتشغيل التلفاز أو إيقاف تشغيله.
-  **أزرار عرض المعلومات** تُستخدم هذه الأزرار لعرض المعلومات.
-  **للوصول إلى قائمة [الدليل].**
-  **للوصول إلى قائمة البرامج المحفوظة.**
-  **للوصول إلى [تعديل الوصول السريع].**
-  **- [تعديل الوصول السريع] هو ميزة تسمح لك بالدخول إلى تطبيق معين أو بث تلفزيوني مباشر، مباشرة عن طريق الضغط مطولاً على أزرار الأرقام.**
-  **أزرار مستوى الصوت** لضبط مستوى الصوت.
-  **أزرار البرنامج** للتمرير عبر البرامج المحفوظة.
-  **أزرار التنقل (أعلى/أسفل/يسار/يمين)** للتمرير بين القوائم أو الخيارات.
-  **موافق** لتحديد القوائم أو الخيارات وتأكيد إدخالك.
-  **الرجوع** للعودة إلى المستوى السابق.
-  **الرجوع** الشاشة المعروضة على التلفاز مغلقة، وقائمة الصفحة الرئيسية ظاهرة.
-  **للوصول إلى قائمة البرامج المحفوظة.**
-  **للوصول إلى قائمة [الدليل].**
-  **لبدء التسجيل** وعرض قائمة التسجيلات. (الطراز الذي يدعم Time Machine^{Ready} فقط)
-  **أزرار التحكم** أزرار التحكم لمحتويات الوسائط.
-  **تمكن** هذه الأزرار من الوصول إلى الوظائف الخاصة في بعض القوائم.
-  **الزر الأحمر** لتشغيل وظيفة التسجيل.



-  **الإدخال** لتغيير مصدر الإدخال.
-  **الإدخال** الوصول إلى [موزع الصفحة الرئيسية].
-  **لاستدعاء** ترجمتك المفضلة في الوضع الرقمي.
-  **سيتم** تمكين وظيفة الأوصاف الصوتية.
-  **الإعدادات السريعة** للوصول إلى الإعدادات السريعة.
-  **الإعدادات السريعة** تعرض قائمة جميع الإعدادات.
-  **أزرار الأرقام** لإدخال الأرقام.
-  **للوصول إلى [المساعدة السريعة].**
-  **إجراءات إضافية** لعرض المزيد من وظائف الريموت.
-  **إجراءات إضافية** سيتم تمكين وظيفة الأوصاف الصوتية.
-  **كتم الصوت** لكتم جميع الأصوات.
-  **كتم الصوت** للوصول إلى [اختصارات إمكانية الوصول].
-  **البحث** تحقق من المحتوى الموصى به. (قد لا تتوفر بعض الخدمات الموصى بها في بعض البلدان.)
-  **للبحث** عن المحتوى مثل برامج التلفاز والأفلام والفيديوهات الأخرى أو إجراء بحث عبر الإنترنت من خلال إدخال نص في شريط البحث.
-  **يمكنك** مشاهدة التلفزيون أو LG Channels.
-  **زر الخدمات المتعددة** للاتصال بالخدمات المتعددة مثل البث.
-  **موزع الصفحة الرئيسية** الوصول إلى [موزع الصفحة الرئيسية].
-  **دليل المستخدم** للوصول إلى [دليل المستخدم].
-  **للوصول** إلى قائمة البرامج المفضلة لديك.
-  **الصفحة الرئيسية** للوصول إلى قائمة الصفحة الرئيسية.
-  **الصفحة الرئيسية** تم تنشيط وظيفة تكبير الشاشة.
-  **للوصول** إلى قائمة الصفحة الرئيسية.

**** لاستخدام الزر، اضغط مطولاً لأكثر من 1 ثانية.**

ملاحظة

تستند الأوصاف المذكورة في هذا الدليل إلى الأزرار الموجودة في الريموت. يُرجى قراءة هذا الدليل بعناية واستخدام التلفاز استخداماً صحيحاً. (قد لا تتوفر بعض الأزرار والخدمات بحسب الطرازات أو المناطق.)



(حسب الطراز)



تستند الأوصاف المذكورة في هذا الدليل إلى الأضرار الموجودة في الريموت. يُرجى قراءة هذا الدليل بعناية واستخدام التلفاز استخدامًا صحيحًا. (قد لا تتوفر بعض الأضرار والخدمات بحسب الطرازات أو المناطق.)



استخدام "الاستعداد الدائم"



(حسب الطراز)

يمكنك تشغيل التلفزيون والاتصال بالـ Bluetooth من خلال التعرف المباشر على الصوت عندما تكون الطاقة قيد إيقاف التشغيل.



*  ←  ← [عام] ← [الاستعداد الدائم]، اضبط [تفعيل الوظيفة] على وضع التشغيل.

* اضغط على زر  أثناء مشاهدة التلفزيون، يقوم بتشغيل وضع [الاستعداد الدائم] في الشاشة، والضغط على زر  مرة أخرى يقوم بإيقاف تشغيل وضع [الاستعداد الدائم] في الشاشة.

* اضغط على زر  (الصفحة الرئيسية) أو زر  (الرجوع) لمشاهدة التلفزيون عندما يكون وضع [الاستعداد الدائم] في الشاشة قيد التشغيل.

* اضغط على زر  (العجلة موافق) لعرض خلفية الشاشة عندما يكون وضع [الاستعداد الدائم] في الشاشة قيد إيقاف التشغيل، واضغط على زر  لمشاهدة التلفزيون.

ملاحظة

- قد يؤدي استخدام "الاستعداد الدائم" إلى زيادة استهلاك الطاقة.
- لمزيد من المعلومات حول الميزة، راجع  ←  ← [الدعم] ← [دليل المستخدم] ← [استكشاف الأخطاء وإصلاحها] ← [إعرف المزيد عن وضع الاستعداد الدائم].

كيفية تسجيل الريموت السحري Magic

لاستخدام الريموت السحري، يجب إقرانه مع التلفاز أو لآ.


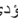
1 ضع البطاريات في الريموت السحري Magic وقم بتشغيل التلفاز.

2 وجه الريموت السحري Magic إلى تلفازك واضغط على  (العجلة موافق) الموجودة على الريموت.

* إذا فشل التلفاز في تسجيل الريموت السحري، فاعد المحاولة بعد إيقاف تشغيل التلفاز وإعادة تشغيله.

كيفية إلغاء تسجيل الريموت السحري Magic

اضغط على أزرار  (الرجوع) و  (الصفحة الرئيسية) في نفس الوقت، لمدة 5 ثوانٍ، لإلغاء اقتران الريموت السحري Magic مع التلفاز.

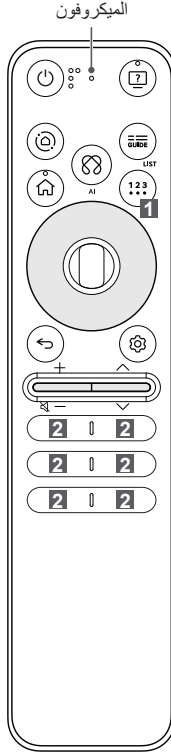
* اضغط مع الاستمرار على  (الصفحة الرئيسية) و  (الإعدادات السريعة) لأكثر من 5 ثوانٍ لفصل الريموت السحري Magic وإعادة تسجيله في الوقت نفسه.



- يوصى بوضع نقطة وصول (AP) على بُعد أكثر من 0.2 متر عن التلفاز. إذا تم تثبيت نقطة الوصول على بُعد أقرب من 0.2 متر، فقد لا يعمل الريموت السحري Magic على النحو المتوقع نظرًا لتداخل الترددات.

استخدام الريموت السحري Magic

- إمكانية الوصول للوصل إلى تطبيق [إمكانية الوصول].
- إمكانية الوصول للوصل إلى [إختصارات إمكانية الوصول].
- GUIDE** للوصل إلى قائمة [الدليل].
- للوصول إلى قائمة البرامج المحفوظة.
- AI** يلزم الاتصال بشبكة إنترنت لاستخدام ميزة التعرف على الصوت.
- تحقق من المحتوى الموصى به.
- (قد لا تتوفر بعض الخدمات الموصى بها في بعض البلدان).
- AI** تحدث أثناء الضغط باستمرار على الزر لاستخدام ميزة التعرف على الصوت.
- إجراءات إضافية** لعرض المزيد من وظائف الريموت.
- سيتم تمكين وظيفة الأوصاف الصوتية.
- الإعدادات السريعة** للوصل إلى الإعدادات السريعة.
- الإعدادات السريعة** تعرض قائمة جميع الإعدادات.
- أزرار البرنامج** للتمرير عبر البرامج المحفوظة.
- زر الخدمات المتعددة** للاتصال بالخدمات المتعددة مثل البث والبحث الصوتي.
- أزرار مستوى الصوت** لكتم كافة الأصوات.
- دليل المستخدم** للوصل إلى [دليل المستخدم].
- للوصول إلى قائمة البرامج المفضلة لديك.
- أزرار التحكم** للتحكم في محتويات الوسائط.



- التشغيل** لتشغيل التلفاز أو إيقاف تشغيله.
- موزع الصفحة الرئيسية** [موزع الصفحة الرئيسية] للوصل إلى [موزع الصفحة الرئيسية].
- موزع الصفحة الرئيسية** لتغيير مصدر الإدخال.
- الصفحة الرئيسية** للوصل إلى قائمة الصفحة الرئيسية.
- الصفحة الرئيسية** تم تنشيط وظيفة تكبير الشاشة.
- العجلة (موافق)** اضغط على منتصف زر لتحديد قائمة. يُمكنك تغيير البرامج بواسطة استخدام زر.
- أعلى/أسفل/يسار/يمين** اضغط على زر أعلى أو أسفل أو يسار أو يمين لتمرير القائمة. إذا قمت بالضغط على أزرار وكان المؤشر في حالة الاستخدام، فسوف يختفي المؤشر من الشاشة وسيعمل الريموت السحري Magic كريموت عادي. لعرض المؤشر على الشاشة مرة أخرى، قم بتحريك الريموت السحري Magic إلى اليسار واليمين.
- الرجوع** للعودة إلى المستوى السابق.
- الرجوع** الشاشة المعروضة على التلفاز مغلقة، وقائمة الصفحة الرئيسية ظاهرة.
- أزرار مستوى الصوت** لضبط مستوى الصوت.
- أزرار مستوى الصوت** لكتم كافة الأصوات.



تحذير! (خطر الثبات)

قد يقع جهاز التلفاز سبباً لإصابات خطيرة أو الوفاة. يمكن تجنب حدوث العديد من الإصابات، خصوصاً للأطفال من خلال اتخاذ إجراءات بسيطة مثل:

- استخدم دائماً هياكل أو حوامل أو طرق تركيب توصي بها الجهة المصنعة للتلفاز.
 - استخدم دائماً قطعة الأثاث التي يمكنها تحمّل وزن التلفاز بشكل آمن.
 - تأكد دائماً أن التلفاز في موضع لا يتجاوز فيه طرف قطعة الأثاث الموضوع عليها.
 - قم دائماً بتوعية الأطفال بمخاطر تسلق قطعة الأثاث للوصول إلى التلفاز أو عناصر التحكم الخاصة به.
 - قم دائماً بتوجيه الأسلاك والكابلات المتصلة بالتلفاز الخاص بك بحيث لا يتم التعثر فيها أو سحبها أو الإمساك بها.
 - لا تضع التلفاز في موقع غير ثابت أبداً.
 - لا تضع التلفاز على قطعة أثاث طويلة أبداً (على سبيل المثال، خزانات أو خزانات كُتب) من دون تثبيت قطعة الأثاث والتلفاز بدعم مناسبة.
 - لا تضع التلفاز على قماش أو مواد أخرى قد تكون بين التلفاز وقطعة الأثاث الحاملة له.
 - لا تضع العناصر التي قد تعري الأطفال بالتسلق أبداً، مثل الألعاب والريموت، فوق التلفاز أو قطعة الأثاث الموضوع عليها التلفاز.
- إذا كان سيتم الاحتفاظ بجهاز التلفاز الحالي ونقله، يجب تطبيق الاعتبارات الواردة أعلاه نفسها.

الرموز

يشير إلى التيار المتردد (AC).	
يشير إلى التيار المستمر (DC).	
يشير إلى أجهزة الفئة II.	
يشير إلى وضع الاستعداد.	
يشير إلى "تشغيل" (الطاقة).	
يشير إلى الفولتية الخطيرة.	

استكشاف الأخطاء وإصلاحها

في إدخال التلفاز / HDMI، اضغط على الزر (⊕) في الريموت ثلاث مرات لعرض اسم الطراز والرقم التسلسلي على الشاشة.

<ul style="list-style-type: none"> • افحص مستشعر الريموت على المنتج وحاول مجدداً. • تحقق من عدم وجود أي عائق بين المنتج والريموت. • تحقق مما إذا كانت البطاريات لا تزال تعمل وما إذا كانت مثبتة على نحو صحيح (⊕ إلى ⊕، ⊖ إلى ⊖). 	<p>يتعذر التحكم في التلفاز باستخدام الريموت.</p>
<ul style="list-style-type: none"> • تحقق مما إذا كان المنتج قيد التشغيل. • تحقق مما إذا كان سلك الطاقة متصلاً بمقيس الحائط. • تحقق مما إذا كان هناك مشكلة في مقيس الحائط من خلال توصيل منتجات أخرى. 	<p>لا تعرض أي صورة ولا يصدر أي صوت.</p>
<ul style="list-style-type: none"> • تحقق من إعدادات التحكم في الطاقة. قد يُقطع مصدر الإمداد بالطاقة. • تحقق من تنشيط خاصية الغلق التلقائي في الإعدادات المتعلقة بالوقت. • ربما قد تم تفعيل وظيفة الغلق التلقائي. هذا المنتج مزود بوظيفة الغلق التلقائي التي تقوم بإيقاف تشغيل الطاقة تلقائياً إذا لم يتم استخدام الريموت لمدة 15 دقيقة بدون إشارة إدخال. 	<p>يتوقف تشغيل التلفاز فجأة.</p>
<ul style="list-style-type: none"> • شغّل التلفاز أو أوقف تشغيله باستخدام الريموت. • أعد توصيل كابل HDMI. • أعد تشغيل الكمبيوتر الشخصي مع تشغيل التلفاز. 	<p>عند الاتصال بالكمبيوتر الشخصي (HDMI)، لا يُكتشف عن أي إشارة.</p>
<ul style="list-style-type: none"> • إذا كان ملمس المنتج بارداً، فقد تنشأ "ومضة" صغيرة عند تشغيله. يُعد ذلك طبيعياً، لا يوجد خطأ في المنتج. • تُعدّ هذه اللوحة منتجاً متقدماً يحتوي على الملايين من وحدات البكسل. قد ترى نقاطاً سوداء صغيرة و/أو نقاطاً ملونة بألوان زاهية (أحمر أو أزرق أو أخضر) على حجم جزء واحد في المليون على الشاشة. لا يشير ذلك إلى خلل ولا يؤثر في أداء المنتج ودقته. تحدث هذه الظاهرة أيضاً مع منتجات الغير ولا تخضع للاستبدال أو الاسترجاع. • قد يختلف لون اللوحة وبريقها حسب الموقع الذي تنظر منه (يسار/يمين/أعلى/أسفل). تحدث هذه الظاهرة تبعاً لخصائص اللوحة. لا تتعلق بأداء المنتج، ولا تُعدّ خطأً. • تجنب لمس الشاشة أو وضع إصبعك (أصابعك) عليها لفترة طويلة. قد ينتج عن القيام بذلك ظهور بعض تأثيرات التشويش المؤقتة على الشاشة. • قد يؤدي عرض صورة ثابتة لفترة طويلة إلى التصاق الصورة. تجنب عرض صورة ثابتة على شاشة التلفاز لمدة طويلة. 	<p>عرض غير طبيعي</p>
<ul style="list-style-type: none"> • صوت "تكسير": يعود سبب الصوت الصادر عند مشاهدة التلفاز أو إيقاف تشغيله إلى التقلص الحراري للبلستيك بفعل الحرارة والرطوبة. هذا الصوت شائع في المنتجات التي يكون فيها تغيير الشكل بفعل الحرارة ضرورياً. • طنين الدائرة الكهربائية/طنين الشاشة: يصدر صوت خافت من دائرة التبدل ذات السرعة العالية، والتي تمدّ المنتج بقوة تيار عالية لتشغيله. ويختلف ذلك بحسب المنتج. هذا الصوت المولد لا يؤثر في أداء المنتج ودقته. 	<p>الأصوات الصادرة</p>



- عند تنظيف المنتج، احرص على ألا تسمع بدخول أي سائل أو أجسام غريبة إلى الفتحة الموجودة بين الجزء العلوي أو الأيمن أو الأيسر من الشاشة ولوحة التوجيه. (حسب الطراز)
- تأكد من إزالة أي ماء أو منظف زائد من قطعة القماش.
- لا ترش الماء أو المنظف مباشرةً على شاشة التلفاز.
- احرص على رش قدر كافٍ فحسب من الماء أو المنظف على قطعة القماش الجافة لمسح الشاشة.

معلومات حول إشعار البرامج مفتوحة المصدر

للحصول على التعليمات البرمجية للمصدر ضمن GPL، وLGPL، وMPL، والحصول على التراخيص مفتوحة المصدر الأخرى التي لديها التزامات للكشف عن التعليمات البرمجية الخاصة بالمصدر، المضمنة في هذا المنتج، وللوصول إلى كل أحكام الترخيص المشار إليها، وإشعارات حقوق النشر وكل الوثائق ذات الصلة، يرجى زيارة <https://opensource.lge.com>.

ستوفر LG Electronics أيضاً التعليمات البرمجية المفتوحة المصدر على قرص CD-ROM مقابل رسم يغطي تكلفة القيام بهذا التوزيع (مثل تكلفة وسائل النقل والشحن والتسليم) بناءً على طلب يرسل عبر البريد الإلكتروني إلى opensource@lge.com. يسري هذا العرض لأي شخص يتسلم هذه المعلومات لمدة ثلاث سنوات بعد آخر عملية شحن لهذا المنتج.

التراخيص

HDMI™
HIGH-DEFINITION MULTIMEDIA INTERFACE

QUICK SET®

(الطرازات التي تدعم الريموت السحري Magic فقط)

HE Advance™
Covered by patents at patentlist.accessadvance.com

يتطلب استخدام أي تطبيقات و/أو خدمات تابعة لجهات خارجية ممكنة على أجهزة التلفاز الذكية تراخيص أو اشتراكات من جهة خارجية وتخضع لشروط استخدام تطبيقات و/أو خدمات الجهة الخارجية. يتحمل العملاء و/أو المستخدم مسؤولية التأكد من امتثالهم لشروط الاستخدام وعدم استخدام تطبيقات و/أو خدمات الجهة الخارجية لأغراض تجارية، ما لم يتم الحصول على الترخيص المناسب. قد يشكل خرق شروط الاستخدام أو إساءة استخدام تطبيقات و/أو خدمات الجهات الخارجية تعدياً على حقوق الملكية الفكرية للجهة الخارجية بما في ذلك قانون حقوق النشر وهو أمر غير مصرح به أو مُجاز من قبل LG.

المواصفات

متطلبات الطاقة

التيار المتردد بقوة من 100 إلى 240 فولت وبتردد 60/50 هرتز تقريبًا

(تبعًا للبلد)

مواصفات البث	
خدمة نظام البث الأرضي / خدمة البث بالكابل / التلفاز الرقمي بالقمرة الصناعي	نظام التلفاز
75 أوم	مقاومة الهوائي الخارجي

- قد لا تكون بعض معايير الإدخال/فك الترميز 8K مدعومة. لدعم بعض معايير 8K سيكون من الضروري استخدام جهازًا إضافيًا. ستختلف الصور التي تم تكبيرها وتحسينها بدقه 8K بحسب محتوى المصدر (حسب الطراز).

ظروف بيئة التشغيل			
من 20- إلى 60 درجة مئوية	درجة حرارة التخزين	من 0 إلى 40 درجة مئوية	درجة حرارة التشغيل
أقل من 85 %	نسبة الرطوبة في مكان التخزين	أقل من 80 %	نسبة رطوبة التشغيل

شروط تركيب حامل التثبيت على الحائط	
0 درجة - 15 درجة	زاوية الميل

* تطبق هذه المواصفات فقط على المنتجات المزودة بحامل تثبيت على الحائط بزاوية قابلة للتعديل.

- تُحدّد معلومات الطاقة المُقدّمة مع المنتج وفقًا للوائح البلد. (تبعًا للبلد).
- يُقاس استهلاك الطاقة تبعًا للجنة الكهربيانية التقنية الدولية (IEC 62087).
- قد يختلف استهلاك الطاقة الفعلي تبعًا لعوامل مثل نوع محتوى الفيديو المعروض وإعدادات التلفاز.
- لمعلومات عن تزويد الطاقة واستهلاكها، راجع الملصق الموجود على المنتج. (تبعًا للبلد)
- * في بعض الطرازات، يوجد الملصق داخل غطاء طرف توصيل الجهاز الخارجي.

التوصيلات

مكبر IR

تحكم في جهاز فك التشفير (كابل/قمر صناعي/OTT/IP)، ومشغل Blu-ray/DVD، ومكبر الصوت، وأجهزة الألعاب، وما إلى ذلك، باستخدام مكبر IR. (وفقًا للبلد) (حسب الطراز)

ملاحظة

- قم بتوصيل كابل مكبر IR بمنفذ مكبر IR للتلفاز.
- استخدم إعدادات التحكم عن بعد الشاملة للتحكم في الجهاز.
- قم بتثبيت مكبر IR باستخدام شريط 3M المقدم.

الأجهزة الخارجية

الأجهزة الخارجية المتاحة هي: مشغلات Blu-ray، وأجهزة الاستقبال عالية الدقة، ومشغلات أقراص الفيديو الرقمية (DVD)، وأجهزة VCR، والأنظمة الصوتية، وأجهزة تخزين USB، وأجهزة الكمبيوتر الشخصي، وأجهزة الألعاب، وأجهزة خارجية أخرى.

ملاحظة

- قد يختلف توصيل الجهاز الخارجي عن الطراز.
- في وضعية الكمبيوتر، قد يحدث تشويش ذو صلة بالدقة أو النمط الرأسي أو التباين أو السطوع. إذا حدث تشويش، فغيّر مخرج الكمبيوتر إلى دقة أخرى أو غيّر معدل التجديد إلى معدل آخر أو اضبط السطوع والتباين على قائمة [صورة] إلى أن تصبح الصورة واضحة.
- في وضع الكمبيوتر، قد لا تعمل بعض إعدادات الدقة بشكل صحيح استنادًا إلى بطاقة الرسومات.
- في حالة تشغيل محتوى Ultra HD على جهاز الكمبيوتر الخاص بك، فقد يصبح الفيديو أو الصوت مشوشًا على فترات متقطعة حسب أداء جهاز الكمبيوتر لديك. (حسب الطراز)
- عند التوصيل بشبكة LAN سلكية، فيرجى استخدام كابل CAT 7 ذي سرعة نقل عالية للإنترنت. (عند تزويد الجهاز بمنفذ LAN فقط).

وصّل الأجهزة الخارجية المتنوعة بالتلفاز وبثّل أوضاع الإدخال لتحديد جهاز خارجي للحصول على مزيد من المعلومات عن الاتصال بالجهاز الخارجي، راجع الدليل المرفق مع كل جهاز.

HDMI

- عند توصيل كابل HDMI، يجب إيقاف تشغيل المنتج والأجهزة الخارجية وفصلهم عن مصدر الطاقة.

ملاحظة

- إذا كان الجهاز المتصل بمنفذ الإدخال يدعم HDMI Deep Colour أيضًا، فقد تُصبح الصورة لديك أوضح. ولكن إذا لم يدعمه الجهاز فقد لا يعمل جيدًا. في تلك الحالة، قم بتغيير إعداد [HDMI Deep Colour] في التلفاز إلى وضع إيقاف التشغيل. (حسب الطراز)
- [HDMI Deep Colour] ← [عام] ← [الأجهزة الخارجية] ← [إعدادات HDMI] ← [HDMI Deep Colour] (حسب الطراز)
- استخدم كابلًا معتمدًا مع وجود شعار HDMI عليه.
- إذا لم تستخدم كابل HDMI معتمدًا، فقد لا تُعرض الشاشة أي بيانات أو قد يحدث خطأ في الاتصال.
- أنواع كابلات HDMI الموصى بها
 - كابل HDMI™/TM فائق السرعة (3 م أو أقل)

USB

قد لا تعمل بعض موزعات USB. إن لم يتم اكتشاف جهاز USB المتصل باستخدام موزع USB، قم بتوصيله بمنفذ USB على التلفاز مباشرةً. (حسب الطراز)

ملاحظة

- للحصول على أفضل اتصال، يجب ألا تتجاوز أطراف كابلات HDMI ووحدة USB 10 مم سمكًا و 18 مم عرضًا. استخدم كابل إطالة يدعم USB 2.0 إذا كان كابل USB أو بطاقة ذاكرة USB لا تلائم منفذ USB في التلفاز. (حسب الطراز)

التثبيت على الحائط

تُثبت حوامل التثبيت الاختياري على الحائط الموجود في الجزء الخلفي من التلفاز بعناية وتُثبت حامل التثبيت على حائط صلب في اتجاه عمودي على الأرضية. عندما تُثبت التلفاز على مواد البناء الأخرى، يُرجى الاتصال بغيري مؤهل. تُوصي LG بأن يقوم فني تركيب محترف مؤهل بالتثبيت على الحائط. تُوصي باستخدام حامل التثبيت على الحائط من LG. يسهل نقل حامل التثبيت على الحائط من LG مع الكابلات المتصلة. وفي حالة عدم استخدام حامل التثبيت على الحائط من LG، يُرجى استخدام حامل التثبيت على الحائط في المكان الذي يكون فيه الجهاز آمنًا تمامًا على الحائط مع وجود مساحة كافية لتتيح الاتصال بالأجهزة الخارجية. يُنصح بتوصيل جميع الكابلات قبل تركيب أدوات التثبيت المحكمة على الحائط.



- أزل الحامل قبل تركيب التلفاز على أداة التثبيت على الحائط من خلال جعل أداة التعليق بالحامل في الاتجاه المعاكس.
- لمزيد من المعلومات حول البراغى وحوامل أداة التثبيت على الحائط، يمكنك الرجوع إلى الدليل المرفق في أداة التثبيت على الحائط التي تم شراؤها بشكل منفصل.
- إذا كنت تنوي تثبيت المنتج على حائط، فقيمت واجهة التثبيت المطابقة لمعيار VESA (أجزاء اختيارية) على الجهة الخلفية للمنتج. عند تركيب جهاز التلفاز لاستخدام حامل التثبيت على الحائط (أجزاء اختيارية)، تثبه جيدًا حتى لا يسقط.
- عند تثبيت التلفاز على الحائط، تأكد من عدم تركيب التلفاز بطريقة تكون فيها كوابل التشغيل والإشارة مُعلقة على الجهة الخلفية من التلفاز.
- لا تثبت هذا المنتج على حائط في حال وجود احتمال تعرّضه للزيت أو رذاذ الزيت. فقد يلحق هذا ضررًا بالمنتج ويسبب سقوطه.
- عند تركيب حامل التثبيت على الحائط، يوصى بتغطية فتحة الحامل باستخدام شريط لاصق، لمنع دخول الغبار والحشرات. (حسب الطراز)

الهوائي/الكابل

وصّل التلفاز بمقيس هوائي على الحائط باستخدام كابل تردد راديوي (بمقاومة قدرها 75 أوم).

- استخدم مجزئ الإشارة لاستخدام أكثر من جهازي تلفاز.
- إذا كانت جودة الصورة رديئة، فقم بتركيب مكبر إشارة بشكل صحيح لتحسين جودة الصورة.
- إذا كانت جودة الصورة رديئة مع وجود هوائي متصل، فحاول إعادة توجيه الهوائي في الاتجاه الصحيح.
- لا يتوفر كابل هوائي ومحوّل.
- بالنسبة إلى الموقع غير المدعوم من بث Ultra HD، فلا يُمكن لهذا التلفاز استقبال بث Ultra HD مباشرةً. (حسب الطراز)

طبّق القمر الصناعي

وصّل التلفاز بطبق القمر الصناعي ومقيس القمر الصناعي باستخدام كابل تردد راديوي (بمقاومة قدرها 75 أوم). (حسب الطراز)

بدء تشغيل التلفاز

التشغيل (ضغط)

إيقاف التشغيل⁽¹⁾ (ضغط مع الاستمرار)

التحكم في القائمة (ضغط²)

الاختبار من القائمة (ضغط مع الاستمرار³)



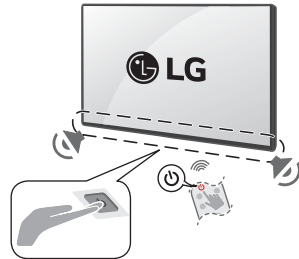
- 1) سوف تُغلق جميع التطبيقات قيد التشغيل وسوف يتوقّف أي تسجيل جارٍ. (تبعًا للبلد)
- 2) يمكنك الوصول إلى القائمة وضبطها عن طريق الضغط على الزر عندما يكون التلفاز قيد التشغيل.
- 3) يمكنك استخدام الوظيفة عندما تصل إلى عنصر التحكم في القائمة.

ملاحظة

- إذا كانت هذه هي المرة الأولى لتشغيل التلفاز بعد شحنه من المصنع، فقد تستغرق تهيئته عدة دقائق.
- قد تختلف خيارات العرض على الشاشة الخاصة بكل جهاز تلفاز بشكل بسيط عما هو مبين في هذا الدليل.
- يجب توصيل الجهاز بمنفذ تيار سهل الوصول. لم يتم صنع بعض الأجهزة بزر التشغيل / إيقاف التشغيل، إيقاف التشغيل و فصل سلك الطاقة.
- تحتاج إلى تمكين الوصول السهل لتوصيل الكابلات الكهربائية وفصلها من المقبس الكهربائي الرئيسي.

تشغيل التلفاز

يمكنك تشغيل وظائف التلفاز ببساطة، باستخدام الزر.



حمل التلفاز ونقله



- لا تضع مواد غريبة (زبوت وشحوم وما إلى ذلك) على البراغي عند تركيب المنتج. (فقد يلحق ذلك الضرر بالمنتج.)
- لا تستخدم أي مواد غير معتمدة لضمان السلامة وطول العمر الافتراضي للمنتج.
- لا يغطي الضمان أي أضرار أو إصابات تنتج عن استخدام مواد غير معتمدة.
- في حالة تركيب التلفاز على حامل، ستحتاج إلى القيام ببعض الإجراءات لتفادي سقوط المنتج. وإلا فقد يسقط المنتج مما قد يتسبب في حدوث إصابة.
- عند قيامك بتجميع الحامل، عليك التأكد من ربط جميع البراغي المُقَدَّمة في حال لم يتم ربط البراغي بشكل كامل، فقد يميل المنتج أو ينقلب مما يؤدي إلى تلفه. قد يؤدي إحكام ربط البراغي بقوة مفرطة إلى انفصاله بسبب تآكل مفصل البراغي.
- إذا لم يتم وضع التلفاز في موضع ثابت بشكل كافٍ، فيمكن لهذا أن يشكل خطرًا حيث يصعب التلفاز معرضًا للسقوط. يمكن تجنب حدوث العديد من الإصابات، خصوصًا للأطفال من خلال اتخاذ إجراءات بسيطة مثل:
 - استخدام خزائن أو حاملات توصي بها الجهة المصنعة للتلفاز.
 - استخدام قطع الأثاث التي تدعم التلفاز بشكل آمن فقط.
 - الحرص على وضع التلفاز بموضع لا يتجاوز طرف قطعة الأثاث الداعمة.
 - عدم وضع التلفاز على قطع أثاث طويلة (على سبيل المثال، خزانة أو خزانة كتب) من دون تثبيت الأثاث والتلفاز على دعامة مناسبة.
 - عدم وضع التلفاز على قطعة قماش أو مواد أخرى تم وضعها بين التلفاز وقطعة الأثاث الداعمة.
 - توعية الأطفال حول مخاطر تسلق قطع الأثاث للوصول إلى التلفاز وادوات التحكم الخاصة به.

إحكام تثبيت التلفاز على الحائط

- 1 أدخل المسامير ذات العروة أو قوسى التلفاز والمسامير في جهة التلفاز الخلفية وقم بربطها بإحكام.
 - أزل المسامير التي تم إدخالها في موضع المسامير ذات العروة أولاً في حالة توفرها.
 - 2 ثبت قوسى التثبيت على الحائط باستخدام المسامير. طابق موضع قوس التثبيت على الحائط مع المسامير ذات العروة في جهة التلفاز الخلفية.
 - 3 قم بتوصيل المسامير ذات العروة وقوسى التثبيت على الحائط بإحكام بواسطة حبل قوي. تأكد من المحافظة على الحبل في وضع أفقي مع السطح المستوي.
- استخدم دعامة أو خزانة قوية وكبيرة بشكل كافٍ لتحمل جهاز التلفاز بشكل آمن.
 - الحوامل والمسامير والحبال غير مرفقة. يمكنك الحصول على الملحقات الإضافية من الوكيل المحلي.

- يرجى قراءة الإرشادات التالية لمنع خدش التلفاز أو إلحاق الضرر به ولضمان النقل الآمن بغض النظر عن نوعه وحجمه.
- يُوصى بنقل التلفاز في الصندوق أو مغلفًا بمواد التعبئة التي أرفق بها.
- أفضل سلك الطاقة وجميع الكابلات قبل نقل التلفاز أو حمله.
- عند الإمساك بالتلفاز، يجب أن يكون اتجاه الشاشة بعيدًا عنك وذلك لتجنب إلحاق الضرر بها.
- أمسك الجزء العلوي والسفلي من إطار التلفاز بإحكام. تأكد من عدم الإمساك بالجزء الشفاف أو بمكبّر الصوت أو بمنطقة شبكة مكبّر الصوت.
- يتطلب نقل جهاز تلفاز كبير شخصين على الأقل.
- عند نقل التلفاز باليد، لا تعرّضه للارتجاج أو الاهتزاز الشديد.
- عند نقل التلفاز، اجعله دومًا مستقيمًا، وتجنب قلبه على جانبه أو إمالاته ميمًا أو يسارًا.
- لا تستخدم القوة الزائدة لدرجة التسبب في إمالة/ثني هيكل الإطار، إذ قد يؤدي هذا إلى إلحاق الضرر بالشاشة.
- عند حمل التلفاز، احرص على عدم إلحاق ضرر بالأزرار البارزة.



- تجنب لمس سطح الشاشة في كل وقت، إذ قد يؤدي ذلك إلى إلحاق الضرر بها.
- عند توصيل الحامل بالتلفاز، وجّه الشاشة إلى الأسفل وضعها على طاولة مغطاة بقماش ناعم أو سطح مستوي لحمايتها من الخدوش.

التثبيت على الطاولة

- 1 ارفع التلفاز وأمله إلى الوضع المستقيم على الطاولة.
 - أبق مسافة 10 سم (على الأقل) من الحائط للتهوية المناسبة. (حسب الطراز)
- 2 قم بتوصيل سلك الطاقة بمصدر الطاقة في الحائط.

- احرص على حماية سلك الطاقة من سوء الاستخدام المادي والميكانيكي، مثل تعرضه للثني أو الالتواء أو الضغط عليه أو إغلاق الباب عليه أو المشي فوقه. انتبه جيدًا إلى المقابس والمآخذ في الحائط ومخرج السلك من الجهاز.
- لا تحرك جهاز التلفاز أثناء توصيل سلك الطاقة.
- لا تستخدم سلك الطاقة التالف أو غير محكم التركيب.
- تأكد من الإمسك بالمقبس عند فصل سلك الطاقة. لا تسحب سلك الطاقة لفصل التلفاز.
- لا توصل أجهزة كثيرة جدًا بمخرج التيار المتردد نفسه، لأن هذا قد يؤدي إلى نشوب حريق أو حدوث صدمة كهربائية.
- **فصل الجهاز عن مصدر الطاقة الرئيسي**
- إن قابس الطاقة هو الجهاز المستخدم لفصل الجهاز عن الطاقة. في الحالات الطارئة، يجب أن يبقى قابس الطاقة موضوعًا في مكان يسهل الوصول إليه.
- لا تدع الأطفال يتسلقون التلفاز أو يتعلقون به. وإلا فقد يسقط التلفاز مما يتسبب في حدوث إصابة خطيرة.
- **تأريض الهوائي الخارجي** (يمكن أن يختلف حسب البلد):
- في حال تركيب هوائي خارجي، اتبع الاحتياطات الواردة أدناه. ينبغي عدم وضع نظام الهوائي الخارجي بالقرب من خطوط الكهرباء العلوية أو الإضاءة الكهربائية أو دوائر الطاقة الأخرى أو في الأماكن التي يمكن فيها أن يلامس خطوط أو دوائر الطاقة هذه، حيث يمكن أن يتسبب هذا في حدوث وفاة أو إصابة خطيرة.
- لا تلمس أبدًا هذا الجهاز أو الهوائي أثناء العاصفة الرعدية. فقد تتعرض للصعق الكهربائي.
- تأكد من توصيل سلك الطاقة بالتلفاز ومقبس الحائط بأمان، فقد يحدث تلفٌ في القابس أو المقبس وقد يتسبب حريق في أصعب الحالات إذا لم يتم توصيله بأمان.
- لا تُدخل أجسامًا معدنية أو قابلة للاشتعال في المنتج. إذا سقط جسم غريب في المنتج، فافصل سلك الطاقة واتصل بخدمة العملاء.
- لا تلمس طرف سلك الطاقة أثناء توصيله بالكهرباء. فقد تتعرض للصعق الكهربائي.
- **إذا حدث أي مما يلي، فافصل المنتج على الفور واتصل بمركز خدمة العملاء المحلي.**
- في حال تلف المنتج.
- في حال تسرب المياه أو مادة أخرى إلى المنتج (مثل محوّل التيار المتردد أو سلك الطاقة أو التلفاز).
- إذا شممت رائحة دخان أو رائحة أخرى من التلفاز.
- عندما تهب عواصف رعدية أو عند عدم استخدامه لفترة زمنية طويلة.
- حتى عند إيقاف تشغيل التلفاز عن طريق الريموت أو الزر، يتم توصيل مصدر طاقة التيار المتردد بالوحدة إذا لم يتم فصلها عن القابس.
- لا تستخدم منتجات كهربائية ذات فولتية عالية بالقرب من التلفاز (على سبيل المثال صاعق الحشرات). فقد يلحق ذلك ضررًا بالمنتج.
- لا تحاول تعديل هذا المنتج بأي طريقة من دون الحصول على تصريح مكتوب من LG Electronics. فقد ينشب حريق أو تحدث صدمة كهربائية. اتصل بخدمة العملاء المحلية للحصول على الخدمة أو الإصلاح. قد يؤدي التعديل غير المصرح به إلى إلغاء صلاحية المستخدم لتشغيل هذا المنتج.
- لا تستخدم سوى المرفقات/الملحقات المعتمدة من شركة LG Electronics. وإلا، فقد يتسبب ذلك في نشوب حريق أو حدوث صدمة كهربائية أو عطل أو نشوء المنتج.
- لا تفكك أبدًا محوّل التيار المتردد أو سلك الطاقة. فقد يتسبب ذلك في نشوب حريق أو حدوث صدمة كهربائية.
- توخّ الحذر عند استخدام المحوّل لتجنب سقوطه أو وقوعه على الأرض. فقد يلحق ذلك ضررًا بالمحوّل.
- للحد من مخاطر نشوب حريق أو حدوث صدمة كهربائية، لا تلمس التلفاز عندما تكون يدك مبتلّتين. إذا كانت أطراف سلك الطاقة رطبة أو يغطيها الغبار، فاحرص على تجفيف قابس الطاقة تمامًا أو امسح الغبار عنه.
- **البطاريات**
- خزّن الملحقات (البطاريات وغيرها) في مكان آمن بعيدًا عن متناول الأطفال.
- لا تقم بتفكيك الدائرة أو فك البطاريات أو تركها لتسخن أكثر مما ينبغي. لا تتخلص من البطاريات في النار. فلا ينبغي أن تتعرض البطاريات للحرارة الزائدة.
- تنبيه: في حال تم استبدال البطارية بنوع غير صحيح، فسويدي ذلك إلى خطر نشوب حريق أو حدوث انفجار.
- **النقل**
- أثناء النقل، تأكد من إيقاف تشغيل المنتج وفصله عن الطاقة وأنه تمت إزالة كل الكابلات. قد يتطلب حمل أجهزة التلفاز الكبيرة شخصين أو أكثر. لا تضغط على الشاشة الأمامية من جهاز التلفاز. وإلا، فقد يحدث تلف للمنتج أو تتعرض لخطر الحريق أو الإصابة.
- أبقِ مواد التغليف المضادة للرطوبة أو المصنوعة من الفينيل بعيدة عن متناول الأطفال.
- لا تسمح بتعرض الجهاز للصدمات أو بسقوط أي أشياء داخله، ولا تُسقط أي شيء على الشاشة.
- لا تضغط بشدة على الشاشة أو تخدشها بيدك أو بواسطة شيء حاد مثل مسمار أو قلم رصاص أو قلم حبر. قد يتسبب هذا في تلف الشاشة.
- **التنظيف**
- عند التنظيف، افصل سلك الطاقة وامسح برفق بقطعة قماش ناعمة/جافة. لا ترش الماء أو السوائل الأخرى على التلفاز مباشرة. لا تستخدم مطلقًا مواد تنظيف الزجاج ومعطرات الجو ومبيدات الحشرات والشحوم والشمع (الشمع المخصص للسيارات، الشمع الصناعي) والمواد الكاشطة والنتن والبنزين والكحول، إلخ. التي قد تلحق ضررًا بالمنتجات وشاشاتها. وإلا، فقد يتسبب ذلك في حدوث صدمة كهربائية أو تلف المنتج.

قبل قراءة هذا الدليل

- يُرجى قراءة هذا الدليل بعناية قبل تشغيل التلفاز والاحتفاظ به للرجوع إليه في المستقبل.
- على الموقع الإلكتروني، يُمكنك تنزيل الدليل بما في ذلك التنبيه والاستخدام واستكشاف الأخطاء وإصلاحها والمواصفات والترخيص وما إلى ذلك، وعرض محتوياته على جهاز الكمبيوتر أو الجوال.
- **دليل المستخدم الإلكتروني:** لمزيد من المعلومات حول هذا التلفاز، اقرأ دليل المستخدم المرفق في المنتج. (حسب الطراز)
- لفتح دليل المستخدم (Ⓜ) ← (Ⓜ) ← [الدعم] ← [دليل المستخدم]

الشراء المنفصل

- يمكن تغيير عناصر الشراء المنفصل أو تعديلها لتحسين الجودة من دون أي إخطار. اتصل بالبايع لشراء هذه العناصر. لا تعمل هذه الأجهزة إلا مع طرازات معينة.
- قد يتغير اسم الطراز أو تصميمه حسب ترقية وظائف المنتج أو ظروف جهة التصنيع أو سياساتها.
- الريموت السحري Magic :
- تحقق مما إذا كان طراز التلفاز يدعم تقنية Bluetooth في الوحدة اللاسلكية للتحقق من إمكانية استخدامه مع الريموت السحري Magic.
- يجب شراء كابل توصيل الهوائيات والأجهزة الخارجية بشكل منفصل.

ملاحظة

- قد تتغير مواصفات المنتج أو المحتويات في هذا الدليل من دون إخطار مسبق نتيجة ترقية وظائف المنتج.
- قد تختلف العناصر المرفقة مع المنتج حسب الطراز.
- قد تختلف الصورة المعروضة عن صورة التلفاز لديك.

تحذير! تعليمات الأمان



تنبيه: لتقليل خطر الصدمة الكهربائية، لا تقم بإزالة الغطاء (أو الجزء الخلفي). ولا توجد قطع قابلة للصيانة من قبيل المستخدم في المنتج. أوكل هذا الأمر إلى فريق الخدمة المؤهل.

يُعد هذا الرمز تنبيه المستخدم إلى وجود "فولتية خطيرة" غير معزولة داخل المنتج قد تحتوي على مقدار كافٍ لإلحاق خطر الصدمات الكهربائية بالأشخاص.

يُعد هذا الرمز تنبيه المستخدم إلى وجود تعليمات مهمة متعلقة بكيفية تشغيل المنتج وصيانته (خدمته) داخل الدليل المرفق مع الجهاز.

تحذير: للحد من مخاطر نشوب حريق وحدوث صدمات كهربائية، لا تعرّض المنتج للمطر أو الرطوبة.

- لمنع انتشار الحريق، ابق الشموع أو العناصر المشتعلة الأخرى دائمًا بعيدة عن المنتج.
- **لا تضع التلفاز وأو الريموت في الظروف التالية:**
 - أبق المنتج بعيدًا عن أشعة الشمس المباشرة.
 - منطقة ذات رطوبة عالية كالحمام مثلاً.
 - بالقرب من مصدر حرارة كالمواقد أو الأجهزة الأخرى التي تُصدر حرارة.
 - بالقرب من طاولات المطبخ أو أجهزة ضبط الرطوبة حيث يمكن أن يتعرض بسهولة للبخار أو الزيت.
 - منطقة معرضة للمطر أو الرياح.
 - لا تعرّض الجهاز لقطرات المياه ولا تضع أغراضًا تحتوي على سوائل، مثل المزهريات أو الأكواب وما إلى ذلك عليه (مثلًا على الرفوف الموجودة فوق الوحدة).
- بالقرب من المواد القابلة للاشتعال مثل البنزين أو الشموع أو تعريض التلفاز لتكييف هواء مباشر.
- لا تركب الجهاز في أماكن تتعرض للبخار كثيرًا.
- وإلا، فقد يتسبب ذلك في نشوب حريق أو حدوث صدمة كهربائية أو احتراق/انفجار أو عطل أو تشوّه المنتج.
- **التهووية**
 - قم بتنشيط جهاز التلفاز لديك في مكان جيد التهوية. لا تقم بتنشيطه في مساحة ضيقة مثل خزانة الكتب.
 - لا تقم بتنشيط المنتج على سجادة أو سادة.
 - لا تقم بحجب المنتج أو تغطيته بقطعة قماش أو مواد أخرى أثناء توصيل الوحدة بالكهرباء.
 - احرص على عدم لمس فتحات التهوية. أثناء مشاهدة التلفاز لفترة طويلة، قد تصبح فتحات التهوية ساخنة.

تلفاز LED

دليل المالك السلامة و المرجع

* يأتي التلفاز الذي يعمل بتقنية LED من LG مزودًا بشاشة LCD مع تقنية الإضاءة الخلفية LED.

يرجى قراءة هذا الدليل بعناية قبل تشغيل الجهاز والاحتفاظ به للرجوع إليه في المستقبل.

تجد طراز المنتج ورقمه التسلسلي على الجهة الخلفية منه وعلى أحد جوانبه. دوّنهما أدناه في حال احتجت إلى أي خدمة.

الطراز

الرقم التسلسلي.