



MANUAL SIMPLE

Barra de sonido inalámbrica

ESPAÑOL

Lea este manual detenidamente antes de utilizar el aparato y guárdelo como referencia para el futuro.

Para ver las instrucciones de las funciones avanzadas, visite <http://www.lg.com> y descargue el Manual del Propietario.

Puede que algunos de los contenidos de este manual no se ajusten exactamente a su unidad.

MODELO

SJ4R

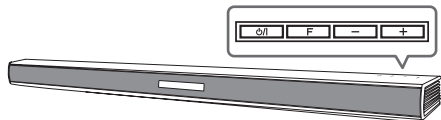


www.lg.com
Copyright © 2017 LG Electronics Inc. Reservados todos los derechos.



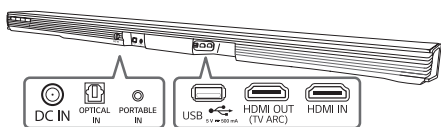
Panel frontal

Los botones están en la parte trasera.



- ⏻/I** Reposo / Encendido
- F** Selecciona la Función
- +** Ajusta el volumen

Panel trasero



- DC IN Conectar el adaptador de CA
- OPTICAL IN Conectar a un dispositivo Óptico
- PORTABLE IN Conectar a un dispositivo Portátil
- USB Conectar a un dispositivo USB
- HDMI OUT (TV ARC) Conectar a una TV
- HDMI IN Conectar a salida HDMI en un dispositivo

1 Conexión del Subwoofer

Coloque el subwoofer inalámbrico cerca de la barra de sonido y siga los pasos siguientes.

- 1 Conecte el cable de alimentación del subwoofer inalámbrico y la barra de sonido a la salida.
- 2 Encienda la unidad principal: La barra de sonido y el subwoofer inalámbrico se conectarán **automáticamente**. El LED del subwoofer se ilumina en verde.

Conexión manual del subwoofer

Si el subwoofer no emite sonido, intente realizar la conexión manualmente.

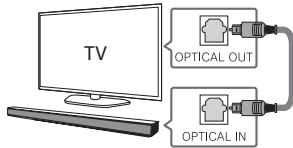
- 1 Pulse el botón **Pairing** en la parte trasera del subwoofer inalámbrico.
 - El LED verde en la parte posterior del subwoofer inalámbrico parpadea rápidamente.
- 2 Encienda la unidad principal.
- 3 Ha finalizado el proceso de sincronización.
 - Se ilumina el LED verde de la parte trasera del subwoofer Inalámbrico.

! Mantenga la barra de sonido y el subwoofer alejados de otros dispositivos (por ejemplo, router inalámbrico, horno microondas, etc.) a una distancia no inferior a 1 m para evitar interferencias inalámbricas.

Conecte el dispositivo a la Barra de sonido y a la TV utilizando Óptico (A) o HDMI ARC (B).

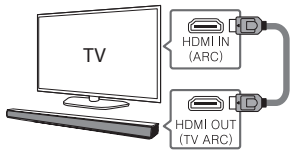
A Conexión Óptica

- 1 Conecte el dispositivo a la Barra de sonido y a la TV utilizando un cable Óptico.
- 2 Establezca [Altavoz Externo (Óptico)] en el menú de ajuste de su TV.



B Conexión HDMI(ARC)

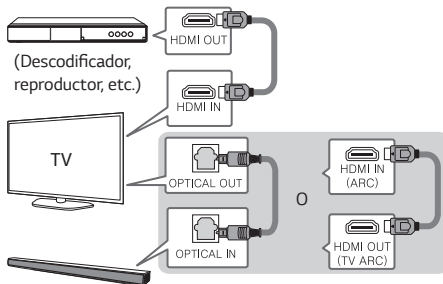
- 1 Conecte la barra de sonido y a la TV utilizando un cable HDMI.
- 2 Establezca [Altavoz Externo (HDMI ARC)] en el menú de ajuste de su TV.



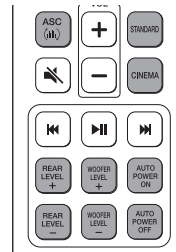
- La conexión HDMI no está disponible si su televisor no es compatible con HDMI ARC.
- Si la unidad se ha conectado mediante OPTICAL y ARC al mismo tiempo, tendrá prioridad la señal ARC.

Conexión de un dispositivo externo

- 1 Conecte el dispositivo externo como sigue.



- 2 Seleccione la fuente de entrada pulsando **F** repetidamente en el mando a distancia o la unidad.



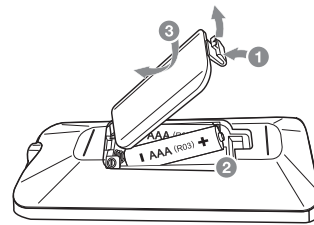
ASC/STANDARD/CINEMA: Seleccione el efecto de sonido.

REAR LEVEL +/-: Ajusta el nivel de volumen de los altavoces traseros. (Para los altavoces traseros)

WOOFER LEVEL +/-: Ajusta el volumen del subwoofer.

AUTO POWER ON/OFF: Esta unidad se enciende automáticamente con una fuente de entrada.

Sustitución de la pila



Información adicional

Especificación

| | |
|---|--|
| Consumo de energía | Consulte la etiqueta principal. Modo de espera conectado a la red: 1,5 W (Si están activados todos los puertos de red.) |
| Adaptador CA | <ul style="list-style-type: none">• Modelo : DA-38A25• Fabricante : Asian Power Devices Inc.• Entrada : 100 - 240 V ~ 50 - 60 Hz 1,2 A• Salida : 25 V \equiv 1,5 A |
| Dimensiones (L x A x F) | Aprox. 890 mm x 55 mm x 85 mm Con pie |
| Suministro de Alimentación de Bus (USB) | 5 V \equiv 500 mA |
| Amplificador (potencia de salida RMS total) | 420 W RMS |

El diseño y las especificaciones están sujetos a cambios sin previo aviso.

Modo de desconexión de la conexión de red inalámbrica o el dispositivo inalámbrico

Ponga la función ENCENDIDO/APAGADO AUTOMÁTICO en apagado y apague la unidad.



Sonido envolvente trasero

Kit de altavoces traseros inalámbricos para conseguir un sonido envolvente real.(SPJ4-S)

Información del aviso de software de código abierto

Para obtener el código fuente correspondiente GPL, LGPL, MPL y otras licencias de código abierto que contiene este producto, visite <http://opensource.lge.com>.

Además del código fuente, podrá descargar las condiciones de las licencias, exención de responsabilidad de la garantía y avisos de copyright.

LG Electronics también le proporcionará código abierto en CD-ROM por un importe que cubre los gastos de su distribución (como el soporte, el envío y la manipulación) previa solicitud por correo electrónico a opensource@lge.com. Esta oferta es válida durante tres (3) años a partir de la fecha de adquisición del producto.

Declaración de Conformidad



Por la presente, LG Electronics declara que el equipo de radio tipo Barra de Sonido Inalámbrica cumple con la Directiva 2014/53/EU. El texto completo de la declaración de conformidad EU está disponible en la siguiente dirección de Internet:

<http://www.lg.com/global/support/cedoc/cedoc#>

Para consideración del usuario, este equipo debe instalarse y operarse con una distancia mínima de 20 cm entre el equipo y el cuerpo.

| Rango de frecuencia | Potencia de salida (Max.) |
|---------------------|---------------------------|
| 2402 a 2480 MHz | 10 dBm |
| 5730 a 5821 MHz | 13 dBm |



MANUAL SIMPLE

Kit de altavoces traseros inalámbricos

ESPAÑOL

Lea este manual detenidamente antes de utilizar el aparato y guárdelo como referencia para el futuro.

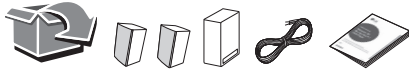
Para ver las instrucciones de las funciones avanzadas, visite <http://www.lg.com> y descargue el Manual del Propietario.

Puede que algunos de los contenidos de este manual no se ajusten exactamente a su unidad.

MODELO
SPJ4-S

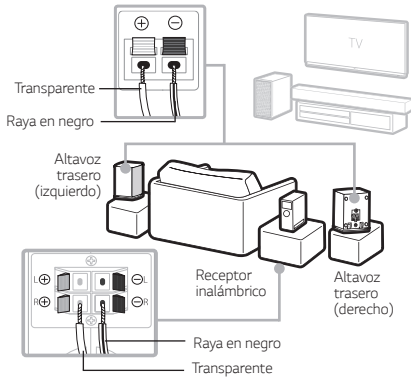


www.lg.com
Copyright © 2017 LG Electronics Inc. Reservados todos los derechos.



1 Conexión de los altavoces traseros

! El diseño de los altavoces y el método de conexión pueden ser diferentes según los modelos.



- 1 Conecte los cables del altavoz a los altavoces traseros correctamente.
- 2 Conecte el receptor inalámbrico y los altavoces traseros (gris: derecho, azul: izquierdo) a los cables de los altavoces.
- 3 Active la función Surround para disfrutar de un sonido envolvente.

2 Conexión del receptor inalámbrico

- 1 Conecte el cable del receptor inalámbrico a la toma.
- 2 Encienda la unidad: La unidad y el receptor inalámbrico se conectan de forma **automática**. Se enciende el LED verde-amarillo del receptor.

Conexión manual del receptor inalámbrico.

Si los altavoces traseros no emiten sonido, intente realizar la conexión de forma manual.

- 1 Pulse el botón **PAIRING** en la parte trasera del receptor inalámbrico.
 - El LED verde-amarillo en el receptor inalámbrico parpadea rápidamente.
- 2 Encienda la unidad principal
- 3 Ha finalizado el proceso de sincronización.
 - Se enciende el LED verde-amarillo en el receptor inalámbrico.

Activación/desactivación del sonido envolvente

Si activa la función de sonido envolvente, puede disfrutar de un magnífico sonido envolvente para todas las fuentes de sonido con los altavoces traseros:



El ajuste inicial de función de sonido envolvente es DESACTIVADO, ACTÍVELO para utilizarlo.

SJ4R/SJ4Y

Activar el sonido envolvente: Presione y mantenga presionado el botón **REAR LEVEL +** en el mando a distancia durante aproximadamente 2 segundos.

Desactivar el sonido envolvente: Presione y mantenga presionado el botón **REAR LEVEL -** en el mando a distancia durante aproximadamente 2 segundos.

SJ5Y

Activar el sonido envolvente: Presione y mantenga presionado el botón **AUTO VOL** durante aproximadamente dos segundos y, a continuación, pulse repetidamente el botón **AUTO VOL** para seleccionar ON - SURROUND en la pantalla.

Desactivar el sonido envolvente: Presione y mantenga presionado el botón **AUTO VOL** durante aproximadamente dos segundos y, a continuación, pulse repetidamente el botón **AUTO VOL** para seleccionar OFF - SURROUND en la pantalla.

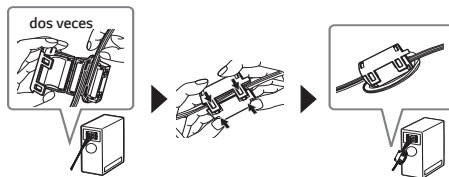
Información adicional

Especificación del receptor inalámbrico

| | |
|-------------------------|--|
| Requisitos de energía | Consulte la etiqueta principal en el receptor inalámbrico. |
| Consumo eléctrico | Consulte la etiqueta principal en el receptor inalámbrico. |
| Dimensiones (L x A x F) | Aprox. 60 mm x 220 mm x 175 mm |

El diseño y las especificaciones están sujetos a cambios sin previo aviso.

Acerca del núcleo de ferrita (opcional)



Declaración de Conformidad



Por la presente, LG Electronics declara que el equipo de radio tipo RECEPTOR cumple con la Directiva 2014/53/EU. El texto completo de la declaración de conformidad EU está disponible en la siguiente dirección de Internet:

<http://www.lg.com/global/support/cedoc/cedoc#>

Para consideración del usuario, este equipo debe instalarse y operarse con una distancia mínima de 20 cm entre el equipo y el cuerpo.

| | |
|---------------------|---------------------------|
| Rango de frecuencia | Potencia de salida (Max.) |
| 5730 a 5821 MHz | 13 dBm |

