

# MANUEL D'UTILISATION

## Sécurité et référence

### Téléviseur LED\*

\* Le téléviseur LED de LG combine un écran LCD et un rétroéclairage LED.

Veuillez lire attentivement ce manuel avant de mettre votre téléviseur en service et conservez-le pour référence ultérieure.

MT58\*    MT48\*    MT41\*

# Table des matières

## 3 Licences

## 3 Informations sur les logiciels libres

## 3 Préparation

## 4 Soulever et déplacer la TV

## 4 Configuration de la TV

## 4 Utilisation du bouton du joystick

4 -Fonctions de base

5 -Réglage du menu

## 5 Installation sur une table

5 -Ajustement de l'angle de la TV afin de trouver le meilleur angle de vue

6 -Utilisation du système de sécurité Kensington

## 6 Fixation du support mural

6 -Achat séparé (support mural)

## 7 Connexions (notifications)

7 -Connexion à une antenne

7 -Connexion à une parabole satellite

7 -Branchement du module CI

7 -Connexion PériTel

7 -Autres connexions

8 -Connexion à un PC

## 8 Télécommande

## 9 Paramètres

## 13 Consulter le manuel en ligne

## 14 Maintenance

14 -Nettoyage de votre TV

14 -Écran, cadre, boîtier et support

14 -Cordon d'alimentation

14 -Prévention du phénomène de « brûlure d'écran » ou d'« image rémanente » sur votre écran

## 14 Dépannage

## 15 Spécifications

## Licences

Les licences prises en charge peuvent varier d'un modèle à l'autre. Pour plus d'informations sur les licences, consultez le site [www.lg.com](http://www.lg.com).



Fabriqué sous licence de Dolby Laboratories. Dolby et le symbole double-D sont des marques déposées de Dolby Laboratories.



Les termes HDMI et High-Definition Multimedia Interface et le logo HDMI sont des marques commerciales ou des marques déposées de HDMI Licensing LLC aux Etats Unis et dans d'autres pays.



Cet appareil DivX Certified® a passé des tests rigoureux afin de vérifier qu'il lise bien les vidéos DivX®.

Pour lire des films DivX achetés, commencez par enregistrer votre appareil sur [vod.divx.com](http://vod.divx.com). Vous pouvez trouver votre code d'enregistrement dans la section DivX VOD du menu de configuration de l'appareil.

DivX Certified® pour lire des vidéos DivX® jusqu'en HD 1080p, y compris le contenu payant.

DivX®, DivX Certified® et les logos correspondants sont des marques de commerce de DivX, LLC et sont utilisées sous licence.

Produit protégé par les brevets DivX 7,295,673; 7,515,710; RE45,052 et d'autres brevets pouvant être consultés sur [www.divx.com/patents](http://www.divx.com/patents)

## Informations sur les logiciels libres

Pour obtenir le code source sous la licence publique générale, la licence publique générale limitée, la licence publique Mozilla ou les autres licences libres de ce produit, rendez-vous sur <http://opensource.lge.com>.

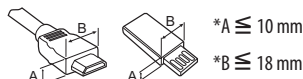
En plus du code source, tous les termes de la licence, ainsi que les exclusions de responsabilité et les droits d'auteur, sont disponibles au téléchargement.

LG Electronics propose de vous fournir le code open source sur CD-ROM en échange des coûts couvrant cet envoi, notamment le coût du support, des frais de port et de prise en charge, une fois la demande reçue par LG Electronics à l'adresse suivante : [opensource@lge.com](mailto:opensource@lge.com). La validité de cette offre est de trois (3) ans à partir de la date d'achat du produit.

## Préparation

### REMARQUE

- L'image ci-dessous peut être différente de celle affichée sur votre téléviseur.
- L'affichage à l'écran de votre TV peut différer légèrement de celui qui est présenté dans ce manuel.
- Les menus et options disponibles peuvent être différents selon la source d'entrée ou le modèle de produit utilisé.
- De nouvelles fonctionnalités pourront être ajoutées ultérieurement à ce téléviseur.
- La TV peut être mise en mode veille pour réduire la consommation d'électricité. Pour réduire la consommation d'énergie, la TV doit être éteinte si personne ne la regarde pendant un certain temps.
- La consommation d'énergie pendant l'utilisation peut être limitée de façon significative en réduisant la luminosité de l'image. Cela aura pour effet de réduire le coût global de fonctionnement.
- L'appareil doit être raccordé à une prise électrique située à proximité et facilement accessible. Sur certains appareils ne disposant pas de bouton marche/arrêt, la mise hors tension de l'appareil s'effectue en débranchant le cordon d'alimentation.
- Les éléments fournis avec votre produit diffèrent en fonction du modèle choisi.
- Les caractéristiques des produits ou le contenu de ce manuel peuvent être modifiés sans préavis en cas de mise à jour des fonctions.
- Pour une connexion optimale, les câbles HDMI et les périphériques USB doivent comporter des connecteurs d'une épaisseur inférieure à 10 mm et d'une largeur inférieure à 18 mm. Utilisez une rallonge prenant en charge USB 2.0 si le câble USB ou la clé USB ne s'adapte pas au port USB de la TV.



- Utilisez un câble certifié sur lequel est apposé le logo HDMI. Si vous utilisez un câble non certifié HDMI, l'écran peut ne pas s'afficher ou une erreur de connexion peut survenir.
- Types de câbles HDMI recommandés
  - Câble HDMI®/™ haute vitesse
  - Câble HDMI®/™ haute vitesse avec Ethernet

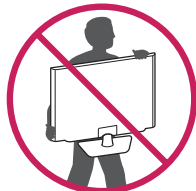
### ATTENTION

- Afin d'optimiser la sécurité et la durée de vie du produit, n'utilisez pas d'éléments non agréés.
- La garantie ne couvre pas les dommages ou les blessures dus à l'utilisation d'éléments non agréés.
- Sur certains modèles, un film fin est appliqué sur l'écran et celui-ci ne doit pas être retiré.

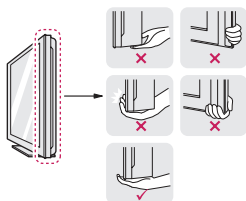
## Soulever et déplacer la TV

Lisez les consignes suivantes afin d'éviter de rayer ou d'endommager la TV en la déplaçant, en la soulevant ou en la transportant, quels que soient le type et les dimensions de l'appareil.

- Nous vous recommandons de déplacer la TV dans sa boîte ou son emballage d'origine.
- Avant de déplacer ou de soulever la TV, déconnectez le cordon d'alimentation et tous les câbles.
- Lorsque vous maintenez la TV, orientez l'écran à l'opposé de vous pour éviter de le rayer.



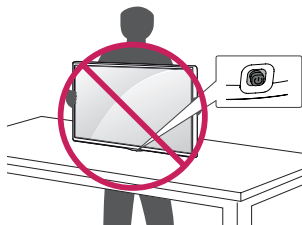
- Maintenez fermement la TV par le haut et le bas du cadre. Veillez à ne pas la tenir par la partie transparente, le haut-parleur ou la zone de la grille du haut-parleur.



- Lorsque vous transportez la TV, ne l'exposez pas à des secousses ou à des vibrations excessives.
- Lorsque vous transportez la TV, maintenez-la à la verticale, sans la coucher sur le côté ni l'incliner vers la gauche ou la droite.
- N'exercez pas une pression excessive qui pourrait plier le châssis car cela pourrait endommager l'écran.

### ⚠ ATTENTION

- Évitez toujours de toucher l'écran, car vous risqueriez de l'endommager.
- Lorsque vous manipulez le téléviseur, assurez-vous de ne pas endommager le bouton du joystick. (Selon le modèle)



## Configuration de la TV

### ⚠ ATTENTION

- Pour fixer le support à la TV, placez l'écran face vers le bas sur une table ou sur une surface plane munie d'une protection pour éviter de rayer l'écran.
- Portez toujours le téléviseur sans le retourner et sans le tenir par son support (ou sa base). Dans le cas contraire, il risquerait de se désolidariser du support et de tomber, ce qui pourrait l'endommager ou vous blesser.

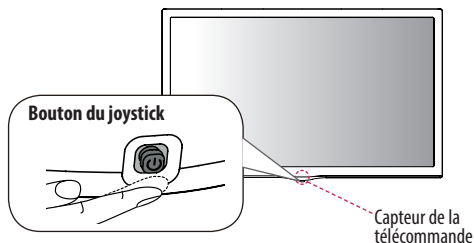
### ! REMARQUE

- Procédez à l'inverse du processus de fixation pour retirer le support avant d'installer la TV sur un support mural. (Uniquement MT58\*, MT48T)
- Appuyez sur le loquet à la base du support et détachez le téléviseur de celui-ci. (Uniquement MT48D\*, MT48V\*, MT48U, MT41\*)

## Utilisation du bouton du joystick

Vous pouvez contrôler votre téléviseur en appuyant sur le bouton ou en déplaçant le joystick vers la gauche, vers la droite, vers le haut ou vers le bas.

- L'image ci-dessous peut être différente de celle affichée sur votre téléviseur.







## Fonctions de base

	Alimentation activée	Lorsque votre téléviseur est éteint, posez votre doigt et appuyez sur le bouton du joystick, puis relâchez-le.
	Alimentation désactivée	Lorsque votre téléviseur est allumé, posez votre doigt et appuyez une fois sur le bouton du joystick pendant quelques secondes, puis relâchez-le. (Cependant, si le menu apparaît sur l'écran, maintenez le bouton du joystick appuyé pour sortir du menu.)
	Contrôle du volume	Vous pouvez régler le volume au niveau souhaité en posant votre doigt sur le bouton du joystick et en le déplaçant vers la gauche ou vers la droite.
	Réglage des programmes	Vous pouvez parcourir les chaînes enregistrées et en sélectionner en posant votre doigt sur le bouton du joystick et en le déplaçant vers le haut ou vers le bas.

## Réglage du menu

Lorsque le téléviseur est allumé, appuyez une fois sur le bouton du joystick. Vous pouvez régler les éléments du menu en déplaçant le bouton du joystick vers le haut, vers le bas, vers la gauche ou vers la droite.

	Permet d'éteindre le téléviseur.
	Efface les informations affichées à l'écran et revient à l'affichage TV.
	Permet de changer la source d'entrée.
	Permet d'accéder au menu Paramètres.

### REMARQUE

- Si vous appuyez d'abord sur le bouton du joystick, vous ne pourrez plus régler le volume ni les programmes enregistrés.

### ATTENTION

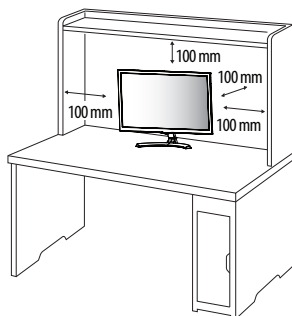
- Lorsque vous déplacez le joystick vers le haut, vers le bas, vers la droite ou vers la gauche, assurez-vous de ne pas appuyer sur le bouton du joystick.

## Installation sur une table

- L'image ci-dessous peut être différente de celle affichée sur votre téléviseur.

1 Soulevez et positionnez la TV à la verticale sur une table.

- Laissez au moins 100 mm entre le mur et le moniteur pour assurer une bonne ventilation.



2 Branchez l'adaptateur-AC/DC et le cordon d'alimentation sur une prise murale.

### ATTENTION

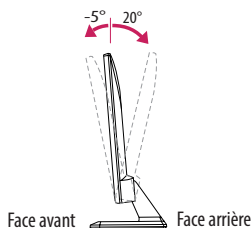
- Ne placez pas la TV à côté ou sur des sources de chaleur. Cela pourrait provoquer un incendie ou d'autres dommages.
- Assurez-vous de connecter le téléviseur à l'adaptateur CA/CC avant de brancher la prise d'alimentation du téléviseur sur la prise murale.

## Ajustement de l'angle de la TV afin de trouver le meilleur angle de vue

- L'image ci-dessous peut être différente de celle affichée sur votre téléviseur.

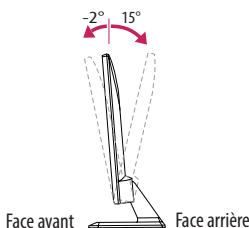
(Uniquement 22MT58\*)

Inclinez l'écran de la TV de  $-5^{\circ}$  à  $+20^{\circ}$  afin de trouver le meilleur angle de vue.



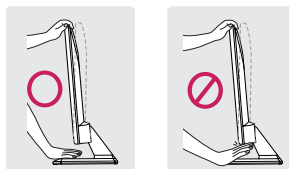
(Uniquement 24/27MT58\*)

Inclinez l'écran de la TV de  $-2^{\circ}$  à  $+15^{\circ}$  afin de trouver le meilleur angle de vue.



### ATTENTION

- Si vous souhaitez incliner la TV, ne tenez pas l'écran par le bas comme indiqué sur cette illustration car vous risqueriez de vous blesser.

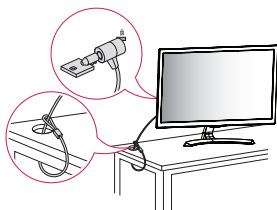


## Utilisation du système de sécurité Kensington

(Cette fonction n'est pas disponible sur tous les modèles.)

- L'image ci-dessous peut être différente de celle affichée sur votre téléviseur.

Le connecteur du système de sécurité Kensington se situe à l'arrière de la TV. Pour plus d'informations sur l'installation ou l'utilisation de ce système de sécurité, consultez le manuel fourni avec ce dernier ou rendez-vous sur <http://www.kensington.com>. Connectez le câble du système de sécurité Kensington à la TV et à la table.

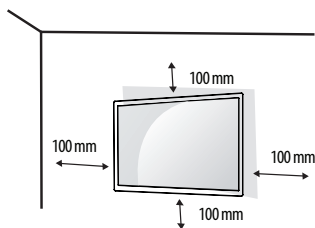


### ! REMARQUE

- Le système de sécurité Kensington est livré en option. Des accessoires supplémentaires sont disponibles à la vente dans la plupart des magasins d'électronique.

## Fixation du support mural

Afin d'assurer la ventilation du moniteur, laissez un espace de 100 mm autour du produit. Des instructions d'installation détaillées sont disponibles auprès de votre revendeur. Reportez-vous au Guide d'installation et de configuration du support de fixation murale (en option).

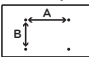


Si vous prévoyez de monter la TV sur un mur, fixez l'interface de montage mural (pièces en option) sur l'arrière du téléviseur.

Si vous installez la TV à l'aide de l'interface de montage mural (en option), assurez-vous de bien la fixer pour éviter qu'elle ne tombe.

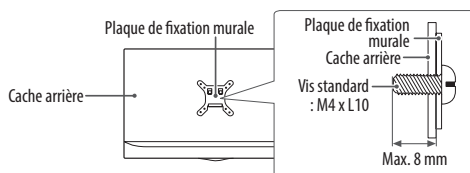
- 1 Si vous utilisez des vis plus longues que les vis standard, vous risquez d'endommager le téléviseur.
- 2 Si vous utilisez des vis incorrectes, le produit risque d'être endommagé et de tomber du mur. LG Electronics n'est pas responsable de ce type de problème.

## Achat séparé (support mural)

Modèle	20MT48* / 22MT58* 22MT48* / 22MT41* 24MT58* / 24MT48* 24MT41*	27MT58* 28MT48* 28MT41* 29MT48*
<b>Support pour fixation murale (A x B)</b>	75 x 75	100 x 100
		
<b>Vis standard</b>	M4 x L10	
<b>Nombre de vis</b>	4	
<b>Support mural (en option)</b>	RW120	

### ! ATTENTION

- Débranchez le cordon d'alimentation avant de déplacer ou d'installer la TV. Vous éviterez ainsi tout risque d'électrocution.
- Si vous fixez la TV au plafond ou sur un mur oblique, elle risque de tomber et de blesser quelqu'un.
- Utilisez un support mural agréé par LG et contactez votre revendeur local ou une personne qualifiée.
- Ne serrez pas trop les vis. Cela pourrait endommager la TV et entraîner l'annulation de votre garantie.
- Utilisez des vis et supports de fixation murale répondant aux spécifications de la norme VESA. La garantie ne couvre pas les dommages ou les blessures dus à une mauvaise utilisation ou à l'utilisation d'accessoires non agréés.
- La longueur de la vis de la surface externe du cache arrière doit être inférieure à 8 mm.



### ! REMARQUE

- N'utilisez que des vis répondant aux spécifications de la norme VESA.
- Le kit de support mural est fourni avec un manuel d'installation et les pièces nécessaires à l'installation.
- Le support mural est proposé en option. Pour en savoir plus sur les accessoires en option, contactez votre revendeur.
- La longueur des vis dépend du modèle de support mural. Vérifiez leur longueur avant de procéder à l'installation.
- Pour plus d'informations, consultez les instructions fournies avec le support mural.

## Connexions (notifications)

Connectez divers périphériques externes à la TV et changez de mode de source d'entrée pour sélectionner un périphérique externe. Pour en savoir plus sur le raccordement d'un périphérique externe, reportez-vous au manuel fourni avec ce dernier.

Les périphériques externes disponibles sont les suivants : récepteurs HD, lecteurs DVD, VCR, systèmes audio, périphériques de stockage USB, PC, consoles de jeu et autres périphériques externes.

### ! REMARQUE

- Le raccordement du périphérique externe peut différer du modèle.
- Connectez des périphériques externes à la TV sans tenir compte de l'ordre du port TV.
- Si vous enregistrez un programme TV sur un enregistreur de DVD ou un magnétoscope, veillez à raccorder le câble de source d'entrée du signal de la TV à la TV via un enregistreur de DVD ou un magnétoscope. Pour en savoir plus sur l'enregistrement, reportez-vous au manuel fourni avec le périphérique connecté.
- Veillez consulter le manuel de l'équipement externe contenant les instructions d'utilisation.
- Si vous connectez une console de jeu à la TV, utilisez le câble fourni avec la console de jeu.
- En mode PC, un bruit peut être associé à la résolution, au modèle vertical, au contraste ou à la luminosité. En présence de bruit, changez la résolution de la sortie PC, changez le niveau du taux de rafraîchissement ou réglez la luminosité et le contraste dans le menu Image jusqu'à ce que l'image soit nette.
- En mode PC, certains réglages de la résolution peuvent ne pas fonctionner correctement en fonction de la carte graphique utilisée.

### Connexion à une antenne

Connectez la TV à une prise d'antenne murale avec un câble RF (75 Ω).

- Utilisez un séparateur de signaux pour utiliser plus de deux téléviseurs.
- Si la qualité d'image est mauvaise, installez correctement un amplificateur de signaux pour l'améliorer.
- Si vous utilisez une antenne et que la qualité d'image est mauvaise, essayez de réaligner l'antenne dans la bonne direction.
- Le câble et le convertisseur d'antenne ne sont pas fournis.
- Technologies audio TNT prises en charge : MPEG, Dolby Digital, Dolby Digital Plus, HE-AAC

### Connexion à une parabole satellite

(Seulement pour les modèles satellite)

Connectez la TV à une parabole satellite ou à une prise satellite à l'aide d'un câble satellite RF (75 Ω).

## Branchement du module CI

(Selon le modèle)

Affichez les services cryptés (payants) en mode TV numérique.

- Vérifiez si le module CI est inséré dans le bon sens dans la fente de la carte PCMCIA. Si le module est mal inséré, la TV pourrait subir des dommages ainsi que la fente de la carte PCMCIA.
- Si le téléviseur n'affiche aucune vidéo et n'émet aucun son lorsque l'entrée CI+ CAM est connectée, contactez votre opérateur de service terrestre/satellite/câble.

### Connexion Périitel

(Selon le modèle)

Transmet les signaux audio et vidéo d'un appareil externe au téléviseur. Connectez le périphérique externe et le téléviseur avec le câble Euro scart.

Mode d'entrée actuel \ Type de sortie	AV1 (Sortie TV <sup>1</sup> )
TV numérique	TV numérique
TV analogique	TV analogique
AV, HDMI	
Composant, RGB (Selon le modèle)	

1 Sortie de signaux en mode TV analogique ou en mode TV numérique.

### ! REMARQUE

- Tous les câbles Euro scart utilisés doivent être des câbles de signal blindés.

### Autres connexions

Connecter votre téléviseur à des périphériques externes. Pour une qualité d'image et de son optimale, connectez le périphérique externe et le téléviseur à l'aide du câble HDMI. Certains câbles ne sont pas fournis.

- Le port USB permet de prendre en charge un courant électrique de 0,5 A. Si vous avez besoin d'un courant électrique plus important pour utiliser un disque dur, utilisez l'adaptateur secteur fourni séparément.

### ! REMARQUE

- Formats audio HDMI pris en charge :  
Dolby Digital (32 kHz, 44,1 kHz, 48 kHz),  
PCM (32 kHz, 44,1 kHz, 48 kHz, 96 kHz, 192 kHz)  
(Selon le modèle)

## Connexion à un PC

- L'image ci-dessous peut être différente de celle affichée sur votre téléviseur.

Votre téléviseur prend en charge la fonction Plug and Play\* et intègre des haut-parleurs dotés de la technologie Virtual Surround, qui offre des graves de qualité et un son net.

\* Plug and Play : fonction permettant à un PC de reconnaître un périphérique connecté et sous tension sans que l'utilisateur ait à configurer l'appareil ou à intervenir.

### ! REMARQUE


- Pour utiliser le mode HDMI-PC, l'option **Labels des sources** doit être définie en mode **PC**.
- L'**OSD (affichage écran)** s'affiche à l'écran comme indiqué ci-dessous.
  - » Lors de l'activation du produit dans la source d'entrée **HDMI**.
  - » Lors du passage à la source d'entrée **HDMI**.

L'objet est-il connecté à votre PC?

☒ N'affichez plus ce message

OUI

NON

- Si vous sélectionnez « **OUI** » la taille et la qualité de l'image sont optimisées pour votre ordinateur.
- Si vous sélectionnez « **NON** », la taille et la qualité de l'image sont optimisées pour le périphérique AV (lecteur DVD, décodeur, console de jeux).
- Si vous sélectionnez « **N'affichez plus ce message** », ce message ne s'affichera plus tant que la TV ne sera pas réinitialisée. Vous pouvez modifier la valeur actuelle dans  **(Accueil)** ⇒ **Entrées** ⇒ **Labels des sources**.
- Les valeurs définies pour HDMI1/HDMI2 sont enregistrées séparément. (Uniquement MT58\*)

## Télécommande

Les descriptions contenues dans ce manuel font référence aux touches de la télécommande. Veuillez lire attentivement ce manuel et utiliser correctement la TV. Pour changer les piles, ouvrez le couvercle et remplacez-les (modèle : 1,5 V AAA). Faites correspondre les pôles ⊕ et ⊖ avec les signes sur l'étiquette placée à l'intérieur du compartiment, puis refermez le couvercle. Pour retirer les piles, faites l'inverse de la procédure d'installation.

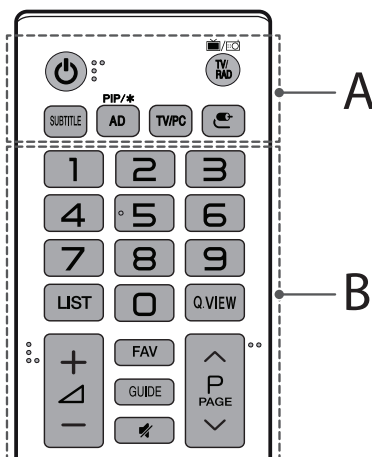
Les piles et batteries internes au produit ou raccordées à celui-ci ne doivent pas être exposées à une chaleur excessive telle que celle du soleil, d'un feu ou d'une origine similaire.



### ATTENTION

- N'associez pas des piles neuves avec des piles anciennes, car cela pourrait endommager la télécommande.
- La télécommande est fournie selon les pays.

Veuillez à orienter la télécommande vers le capteur situé sur la TV.



### A

 **(Alimentation)** Permet d'éteindre ou d'allumer la TV.

 **TV/RAD** Sélectionne le programme Radio, TV et TNT.

**SUBTITLE** Rappelle le sous-titrage de votre choix en mode numérique.

**PIP/\*** Active ou désactive le mode PIP. (Selon le modèle)

**AD** En maintenant le bouton AD appuyé, la fonction des descriptions audio s'active.

**TV/PC** Sélectionne le mode TV ou PC.

 **(Entrées)** Permet de changer la source d'entrée.

### B

**Touches numériques** Permettent de saisir des chiffres.

**LIST** Permet d'accéder à la liste des programmes.

**Q.VIEW** Revient au programme précédemment visionné.

**+ / -** Permet de régler le niveau du volume.

**FAV** Permet d'accéder à la liste des programmes préférés.

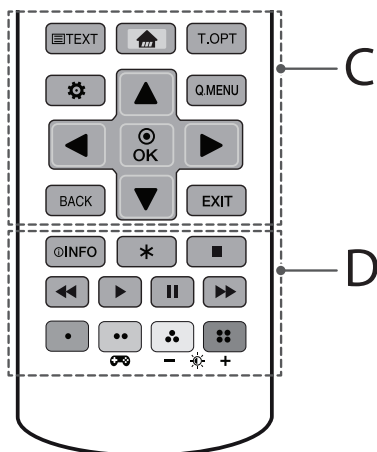
**GUIDE** Présente le guide des programmes.

 Permet de couper tous les sons.

**^ / v** Permet de parcourir les chaînes ou les canaux enregistrés.

**^ / PAGE v** Passe à l'écran précédent ou suivant.





## C

**Touches télétexte** (≡ **TEXT** / **T.OPT**) Ces touches sont utilisées pour le télétexte.

**Accueil** (maison) Permet d'accéder au menu Accueil.

**(Paramètres)** Permet d'accéder au menu Paramètres.

**Q.MENU** Permet d'accéder au menu rapide.

**▲, ▼, ◀, ▶ (Touches de navigation)** Permettent de parcourir les menus ou options.

**OK** Permet de sélectionner les menus ou options et de confirmer votre entrée.

**BACK** Permet de revenir au niveau précédent.

**EXIT** Efface les informations affichées à l'écran et revient à l'affichage TV.

## D

**INFO** Affiche les informations liées au programme actuel et à l'écran.

**\*** Non opérationnel.

**■, ◀, ▶, II, ▶ (Touches de commande)** Permettent de contrôler les contenus multimédias.

**■, ■, ■, ■ (Touches de couleur)** Ces touches permettent d'accéder à des fonctions spéciales dans certains menus.

**(Mode gaming)** Active ou désactive le mode jeux.

**— (Rétro-éclairage)** Règle la luminosité de l'écran en contrôlant le rétroéclairage.

## ! REMARQUE

- Sur la chaîne MHEG, il est impossible d'ajuster le rétroéclairage avec les touches jaune ou bleue.

# Paramètres

## Réglage automatique des chaînes

**(Paramètres) ⇒ Chaînes ⇒ Recherche auto.**

Recherche automatiquement les chaînes.

- Si la source d'entrée n'est pas correctement connectée, l'enregistrement des chaînes peut ne pas fonctionner de façon adéquate.
- La **Recherche auto.** recherche uniquement les chaînes actives.
- Si la fonction **Système de verrou** est activée, une fenêtre contextuelle s'affiche et vous demande de saisir votre mot de passe.

## Sélection de Préréglages d'image

**(Paramètres) ⇒ Image ⇒ Paramètres du mode image ⇒ Préréglages d'Image**

Permet de sélectionner les préréglages d'image optimisés pour l'environnement d'affichage ou la chaîne.

- Vif** : Permet d'augmenter le contraste, la luminosité et la netteté pour obtenir des images lumineuses.
- Standard** : Permet d'afficher des images avec un contraste, une luminosité et une netteté de niveau standard.
- Eco/APS** : [Selon le modèle]  
La fonction Energy Saver (Économie d'énergie) permet de modifier les paramètres de la TV pour réduire la consommation électrique.
- Cinéma/Jeux** : Affiche la meilleure qualité d'image pour les films, les jeux et les photos (image fixe).
- Sport** : [Selon le modèle]  
Permet d'optimiser l'image vidéo pour des actions intenses et dynamiques en accentuant les couleurs primaires comme le blanc, le vert (pour l'herbe) ou le bleu (pour le ciel).
- ISF Expert 1,2** : Menu visant à régler la qualité de l'image, permettant aux experts et aux passionnés de bénéficier d'un affichage optimal sur leur TV. Ce menu de réglage est conçu pour les professionnels du réglage de l'image certifiés ISF. (Le logo ISF peut être apposé uniquement sur les téléviseurs certifiés ISF.)  
ISFccc : Imaging Science Foundation Certified Calibration Control, système de calibrage vidéo Imaging Science Foundation
- Selon le signal de la source d'entrée, les préréglages d'image proposés peuvent varier.
- ISF** : Le mode Expert, destiné aux professionnels du réglage de l'image, permet de contrôler et de régler la qualité grâce à une image spécifique. Pour les images normales, il est possible que le résultat ne soit pas flagrant.
- La fonction ISF est uniquement disponible sur certains modèles.

## Ajustement des préréglages d'image

### ⚙️ (Paramètres) ⇒ Image ⇒ Paramètres du mode image

Cette fonctionnalité vous permet d'apporter des réglages précis au mode Image sélectionné.

- **Rétro-éclairage** : Permet de modifier la luminosité de l'écran en réglant le rétroéclairage. Plus la valeur est proche de 100, plus l'écran est lumineux.
- **Contraste** : Permet de régler le contraste entre les zones claires et les zones sombres de l'image. Plus la valeur est proche de 100, plus il y a de contraste.
- **Luminosité** : Permet de régler la luminosité globale de l'écran. Plus la valeur est proche de 100, plus l'écran est lumineux.
- **Netteté** : Permet de régler la netteté de l'image. Plus la valeur est proche de 50, plus l'image est nette et claire.
- **Couleur** : Permet d'atténuer ou de renforcer les couleurs qui s'affichent à l'écran. Plus la valeur est proche de 100, plus la couleur est riche.
- **Teinte** : Permet de régler l'équilibre entre les niveaux de rouge et de vert. Rouge 50 correspond à la couleur tendant le plus au rouge. Vert 50 correspond à la couleur tendant le plus au vert.
- **T° couleur** : Permet de régler la température de couleur de froid à chaud.
- Selon le signal de la source d'entrée ou d'autres réglages de l'image, les options proposées pour le réglage peuvent varier.

## Paramétrage du contrôle avancé

### ⚙️ (Paramètres) ⇒ Image ⇒ Paramètres du mode image ⇒

#### Contrôle avancé / Contrôles experts

Cette fonction permet de calibrer l'écran pour chaque préréglage d'image ou de modifier les réglages d'image pour un écran spécifique.

- **Contraste dynamique** : Permet de régler le contraste à un niveau optimal en fonction de la luminosité de l'image.
- **Couleur dynamique** : Permet de régler les couleurs de l'image pour obtenir des nuances plus naturelles.
- **Couleur préférée** : Permet de régler à votre guise la couleur de la peau, de l'herbe et du ciel.
- **Gamma** : Permet de définir la courbe des dégradés en fonction de la sortie du signal de l'image par rapport au signal de la source d'entrée.
- **Gamme de couleurs** : Permet de choisir la plage des couleurs qui peut être obtenue.
- **Amélioration des bords** : Permet aux bords de l'image d'être clairs et détaillés, tout en restant naturels.
- **Filtre Couleur** : Permet de filtrer une palette de couleurs spécifique en RGB pour régler avec précision la teinte et la saturation de la couleur.
- **Balance des blancs** : Permet de régler la dominante de l'écran selon le choix de l'utilisateur.
- **Système de gestion des couleurs** : Ce système est utilisé par les experts lorsqu'ils procèdent au réglage des couleurs à l'aide d'une mire de test. Ils peuvent sélectionner des zones de couleur parmi les six choix proposés (rouge, vert, bleu, cyan, magenta et jaune) sans modifier les autres couleurs. Pour les images normales, il est possible que les changements de couleur ne soient pas visibles une fois les réglages effectués.
- Selon le signal de la source d'entrée ou d'autres réglages de l'image, les options proposées pour le réglage peuvent varier.

## Paramétrage d'autres options d'image

### ⚙️ (Paramètres) ⇒ Image ⇒ Paramètres du mode image ⇒

#### Option d'image

Permet de régler des paramètres détaillés pour les images.

- **Réduction du bruit** : Élimine le bruit dans l'image.
- **Réduction du Bruit MPEG** : Élimine le bruit généré lors de la création de signaux d'image numérique.
- **Niveau noir** : Permet de régler la luminosité et le contraste de l'écran en fonction du niveau noir de l'image d'entrée, à l'aide de la noirceur (niveau noir) de l'écran.
- **Cinéma réel** : Permet de conserver des conditions d'affichage optimales pour l'écran.
- **Contrôle de la luminosité en fonction du mouvement** : Ajuste automatiquement la luminosité et réduit l'effet de flou en fonction des données d'image afin de réduire la fatigue oculaire.
- Selon le signal de la source d'entrée ou d'autres réglages de l'image, les options proposées pour le réglage peuvent varier.

## Réinitialisation des paramètres d'image

### ⚙️ (Paramètres) ⇒ Image ⇒ Paramètres du mode image ⇒

#### Réglage usine

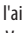
Cette fonction permet de réinitialiser les paramètres d'image modifiés par l'utilisateur. Chaque préréglage d'image est réinitialisé. Sélectionnez le préréglage d'image à réinitialiser.

## Utiliser Mode gaming

### ⚙️ (Paramètres) ⇒ Image ⇒ Mode gaming

[Disponible uniquement pour RGB/HDMI-PC]

Ce mode vous permet d'optimiser la qualité d'image pour les jeux.

- **Mode DAS** : [Selon le modèle]  
Ce mode réduit le temps nécessaire pour afficher le signal vidéo provenant du périphérique d'entrée afin d'assurer un jeu plus rapide. (L'écran clignote lorsque le **Mode DAS** est réglé sur **Marche** ou **Arrêt**.)  
- DAS : Dynamic Action Sync (synchronisation d'action dynamique)
- **Stabilisateur des noirs** : Les objets peuvent être vus plus clairement sur un écran sombre en ajustant le niveau du noir. L'augmentation de la valeur du **Stabilisateur des noirs** éclaircit les zones gris clair à l'écran. (Vous pouvez facilement distinguer les objets sur un écran de jeu sombre.) La réduction de la valeur du **Stabilisateur des noirs** assombrit les zones gris clair à l'écran et augmente le contraste dynamique à l'écran.
- Vous pouvez définir les paramètres avancés du **Mode gaming** à l'aide de la touche  de la télécommande.
- Vous pouvez définir le **Mode DAS** uniquement lorsque la fréquence d'entrée verticale est de 50 Hz/60 Hz.
- Lorsque le mode PIP est activé, le **Mode DAS** n'est pas disponible. (Selon le modèle)

## Utilisation de la fonction Économie d'énergie

### ⚙️ (Paramètres) ⇒ Image ⇒ Économie d'énergie

Permet d'économiser l'énergie en réglant la luminosité de l'écran.

- **Arrêt** : Désactive la fonction Économie d'énergie.
- **Minimum / Moyen / Maximum** : Applique la fonction Économie d'énergie prédéfinie.
- **Désactiver l'écran** : L'écran est désactivé et seul le son est activé. Appuyez sur le bouton Mise sous tension de la télécommande pour activer à nouveau l'écran.

## Utilisation de la fonctionnalité Mode confort des yeux

### ⚙️ (Paramètres) ⇒ Image ⇒ Mode confort des yeux

Si vous activez cette fonctionnalité, la température de couleur est automatiquement ajustée afin de réduire toute fatigue oculaire.

- **Marche** : Permet de régler automatiquement la température de couleur de l'écran.
- **Arrêt** : Désactive la fonctionnalité **Mode confort des yeux**.

## Sélection du Mode du son

### ⚙️ (Paramètres) ⇒ Son

#### ⇒ Paramètres du mode son ⇒ Préréglages du son

Règle le son du téléviseur sur un niveau optimal en fonction de l'option Préréglages du son sélectionnée.

- **Standard** : Permet d'optimiser le son pour tout type de contenu.
- **Voix nette** : Permet d'optimiser la clarté des voix du téléviseur.
- **Musique** : [Selon le modèle]  
Permet d'optimiser le son pour la musique.
- **Cinéma** : Permet d'optimiser le son pour les films.
- **Sport** : [Selon le modèle]  
Permet d'optimiser le son pour le sport.
- **Jeux** : Permet d'optimiser le son pour les jeux.

## Pour régler la balance audio

### ⚙️ (Paramètres) ⇒ Son

#### ⇒ Paramètres du mode son ⇒ Balance

Vous pouvez régler le volume des haut-parleurs gauche et droit.

## Utilisation de la fonction Effet sonore

### ⚙️ (Paramètres) ⇒ Son ⇒ Paramètres du mode son

L'utilisateur peut sélectionner différents effets sonores.

- **Virtual Surround** : Plongez dans un environnement sonore envoûtant avec l'effet Surround virtuel multicanaux.
- **Egaliseur** : Vous pouvez définir le son souhaité en ajustant directement l'égaliseur.
- **Réglages usine** : Vous pouvez réinitialiser les paramètres d'effets sonores.
- Cette fonction est disponible uniquement si **Préréglages du son** est réglé sur **Standard**.

## Pour synchroniser le son et l'image

### ⚙️ (Paramètres) ⇒ Son ⇒ Réglage sync. AV

[Selon le modèle]

Permet de synchroniser directement le son et l'image lorsqu'un décalage est constaté. Si vous paramétrez **Réglage sync. AV** sur **Marche**, vous pouvez ajuster la sortie audio (Haut-parleurs TV) en fonction de l'image à l'écran.

- Si vous sélectionnez **Bypass**, les signaux de diffusion ou le son des périphériques externes sont diffusés sans retard audio. Le son peut être produit avant l'image en raison du délai nécessaire au traitement de l'entrée vidéo par le téléviseur.

## Paramétrage PIP

### ⚙️ (Paramètres) ⇒ Général ⇒ PIP

[Selon le modèle]

- **Mode** : permet d'afficher ou de masquer l'écran secondaire.
- **Entrée saison basses** : Sélectionnez le mode d'entrée pour le sous-écran.
- **Position** : permet de régler la position de l'écran secondaire.
- **Taille** : permet de régler la taille de l'écran secondaire.
- **Son** : Basculer vers le son de l'écran principal ou celui de l'écran secondaire.
- La fonction **PIP** est uniquement disponible sous les modes suivants :
  - **Principal** : RGB-PC      **Sous** : DTV / ATV / HDMI
  - **Principal** : HDMI      **Sous** : DTV / ATV / Composant
- Les paramètres **PIP** peuvent également être personnalisés à partir du menu Raccourcis.
- Appuyez sur la touche **PIP** de la télécommande pour afficher ou masquer l'écran secondaire.
- La fonction **PIP** ne peut pas être utilisée quand SIMPLINK est activé.

## Définir Exécution automatique d'USB

### ⚙️ (Paramètres) ⇒ Général ⇒ Exécution automatique d'USB

Affichez vos photos ou lisez vos vidéos stockées sur USB automatiquement lorsque la TV est mise sous tension ou que l'USB est connecté.

- **Arrêt** : Désactiver **Exécution automatique d'USB**.
- **Vidéos** : Lisez vos vidéos stockées sur USB automatiquement.
- **Photos** : Affichez vos photos stockées sur USB automatiquement.
- Lit uniquement les fichiers dans le dossier à la racine du périphérique USB en séquence.
- Pendant la lecture, appuyez sur le bouton **BACK** ou **EXIT** de la télécommande pour mettre fin à cette fonction.
- Si les fichiers sont invalides ou endommagés, le message suivant s'affiche avant de revenir au statut de source précédent : « Ce fichier est invalide ».
- Lorsque le périphérique USB est réactivé après avoir été débranché lors de la lecture d'une vidéo, la reprise de la lecture de la vidéo à partir du dernier point de lecture se fait automatiquement (valable uniquement pour la première vidéo).

## Pour utiliser SIMPLINK

[Selon le modèle]

Simplink est une fonction qui vous permet de contrôler et de gérer divers périphériques multimédia simplement via le menu SIMPLINK.

- 1 Connectez le port **HDMI IN** du téléviseur et le port de sortie HDMI du périphérique SIMPLINK avec un câble HDMI.
- 2 Sélectionnez  (**Paramètres**) ⇒ **Général** ⇒ **SIMPLINK**. La fenêtre du menu SIMPLINK s'affiche.
- 3 Dans la fenêtre Réglage SIMPLINK, permet de régler la fonction SIMPLINK sur **Marche**.
- 4 Pour le paramètre **Synchronisation d'allumage automatique**, sélectionnez **Marche** ou **Arrêt**.
- 5 Dans la fenêtre du menu SIMPLINK, permet de sélectionner le périphérique que vous voulez contrôler.
  - Vous pouvez également définir l'option SIMPLINK dans  (**Accueil**) ⇒ **Entrées** ⇒ **SIMPLINK**.
  - Cette fonction n'est compatible qu'avec les périphériques munis du logo SIMPLINK.
  - Pour utiliser la fonction SIMPLINK, vous devez employer un câble HDMI® haut débit (avec ajout de la fonction CEC (Consumer Electronics Control)). Sur les câbles HDMI® haut débit, la broche n° 13 est connectée pour l'échange d'informations entre les périphériques.
  - Si vous basculez vers une autre entrée, le périphérique SIMPLINK s'arrêtera.
  - Si un périphérique tiers doté de la fonction HDMI-CEC est également utilisé, le périphérique SIMPLINK risque de ne pas fonctionner normalement.
  - Si vous sélectionnez ou lisez un média à partir d'un périphérique avec une fonction home cinéma, les **Haut-parleurs HT** sont automatiquement connectés.

## Description de la fonction SIMPLINK

- **Lecture directe** : Lit immédiatement le périphérique multimédia sur le téléviseur.
- **Contrôle des périphériques avec la télécommande du téléviseur** : Gère le périphérique multimédia avec la télécommande du téléviseur.
- **Arrêt général** : Si vous réglez **Synchronisation d'allumage automatique** sur **Marche** dans les paramètres SIMPLINK et éteignez votre téléviseur, les appareils connectés à votre téléviseur via SIMPLINK seront également mis hors tension.
- **Démarrage général** : Si la fonction **Synchronisation d'allumage automatique** est définie sur **Marche** dans les paramètres SIMPLINK, le téléviseur se met sous tension dès que vous activez un appareil lié via SIMPLINK. (Le comportement peut varier en fonction du périphérique connecté.)

## Définir le mot de passe

 (**Paramètres**) ⇒ **Sécurité** ⇒ **Défin. m.d.passe**

Permet de définir ou de modifier le mot de passe du téléviseur.

- Par défaut, le mot de passe est '0000'.
- Si le pays sélectionné est la France, le mot de passe n'est pas '0000' mais '1234'.
- Si le pays sélectionné est la France, le mot de passe ne peut pas être défini sur '0000'.

## Pour spécifier les réglages usine

 (**Paramètres**) ⇒ **Général** ⇒ **Restaurer les paramètres initiaux**

Toutes les informations enregistrées sont supprimées et les réglages du téléviseur sont réinitialisés.

Le téléviseur s'éteint, puis se rallume, et tous les réglages sont réinitialisés.

- Lorsque la fonction **Système de verrou** a été activée, une fenêtre contextuelle s'affiche et demande un mot de passe.
- Ne coupez pas l'alimentation pendant l'initialisation.

## Pour retirer un périphérique USB

Sélectionnez le port USB connecté depuis  (**Accueil**) ⇒ **Entrées** puis sélectionnez le bouton **Ejecter** pour déconnecter le périphérique de stockage USB. Lorsqu'un message indique que le périphérique USB a été retiré, débranchez ce dernier du téléviseur.

- Lorsqu'un périphérique USB a été sélectionné pour être retiré, il ne peut plus être lu. Retirez le périphérique de stockage USB, puis reconnectez-le.

## Utilisation d'un périphérique de stockage USB -avertissement

- Si le périphérique de stockage USB intègre un programme de reconnaissance automatique ou utilise son propre pilote, il se peut qu'il ne fonctionne pas.
- Certains périphériques de stockage USB peuvent ne pas fonctionner ou fonctionner incorrectement.
- Utilisez exclusivement des périphériques de stockage USB formatés avec le système de fichiers Windows FAT32 ou NTFS.
- Pour les disques durs USB externes, il est recommandé d'utiliser des périphériques avec une tension nominale inférieure à 5 V et un courant nominal inférieur à 500 mA.
- Il est recommandé d'utiliser des clés USB de 32 Go au plus et des disques durs USB de 2 To au plus.
- Si un disque dur USB avec une fonction d'économie d'énergie ne fonctionne pas correctement, mettez l'appareil hors tension, puis de nouveau sous tension. Pour plus d'informations, consultez le guide de l'utilisateur du disque dur USB.
- Les données incluses dans le périphérique de stockage USB peuvent être endommagées ; veillez par conséquent à sauvegarder les fichiers importants sur d'autres appareils. La maintenance des données est sous la responsabilité de l'utilisateur et le fabricant ne saurait être tenu responsable des pertes de données.

## Fichier de prise en charge Mes médias

- Vitesse maximale de transmission des données : 20 Mbits/s (Mégabits par seconde)
- Formats de sous-titres externes pris en charge : \*.srt (SubRip), \*.smi (SAMI), \*.sub (SubViewer, MicroDVD, DVDsubtitleSystem, Subldx(Vobsub)), \*.ass/\*.\*ssa (SubStation Alpha), \*.txt (TMPlayer), \*.psb (PowerDivX)
- Formats de sous-titres internes pris en charge : \*.dat/\*.\*mpg/\*.\*mpeg/\*.\*vob (sous-titres de DVD), \*.ts/\*.\*tp/\*.\*m2ts/ (sous-titres de DVB), \*.mp4 (sous-titres de DVD, Texte brut UTF-8), \*.mkv (ASS, SSA, Texte brut UTF-8, format de sous-titres universel, VobSub, sous-titres de DVD), \*.divx/\*.\*avi (XSUB<sup>1</sup>, XSUB+)
 

1 XSUB : Sous-titres internes générés avec DivX6 pris en charge

## Formats vidéo pris en charge

- Maximum : 1 920 x 1 080 à 30p (uniquement Motion JPEG 640 x 480 à 30p)
- \*.asf, \*.wmv  
[Video] MPEG-4 Part2, XViD, H.264/AVC, VC1(WMV3, WVC1), MP43  
[Audio] WMA Standard, WMA9(Pro), MP3, AAC, AC3
- \*.divx, \*.avi  
[Video] MPEG-2, MPEG-4 Part2, DivX3.11, DivX4, DivX5, DivX6, XViD, H.264/AVC  
[Audio] HE-AAC, LPCM, ADPCM, MPEG-1 Layer I, MPEG-1 Layer II, Dolby Digital, MPEG-1 Layer III (MP3)
- \*.ts, \*.trp, \*.tp, \*.mts, \*.m2ts  
[Video] H.264/AVC, MPEG-2, H.265/HEVC  
[Audio] MPEG-1 Layer I, MPEG-1 Layer II, MPEG-1 Layer III (MP3), Dolby Digital, Dolby Digital Plus, AAC, HE-AAC
- \*.vob  
[Video] MPEG-1, MPEG-2  
[Audio] Dolby Digital, MPEG-1 Layer I, MPEG-1 Layer II, DVD-LPCM
- \*.mp4, \*.m4v, \*.mov  
[Video] MPEG-2, MPEG-4 Part2, DivX3.11, DivX4, DivX5, XViD, H.264/AVC  
[Audio] AAC, MPEG-1 Layer III (MP3)
- \*.mkv  
[Video] MPEG-2, MPEG-4 Part2, XViD, H.264/AVC  
[Audio] HE-AAC, Dolby Digital, MPEG-1 Layer III (MP3), LPCM
- motion JPEG  
[Video] MJPEG  
[Audio] LPCM, ADPCM
- \*.mpg, \*.mpeg, \*.mpe  
[Video] MPEG-1, MPEG-2  
[Audio] MPEG-1 Layer I, MPEG-1 Layer II, Dolby Digital, LPCM
- \*.dat  
[Video] MPEG-1, MPEG-2  
[Audio] MP2
- \*.flv  
[Video] Sorenson H.263, H.264/AVC  
[Audio] MP3, AAC, HE-AAC
- 3gp, 3gp2  
[Video] H.264/AVC, MPEG-4 Part2  
[Audio] AAC, AMR(NB/WB)

## Formats audio pris en charge

- Type de fichier : mp3  
[Taux en bits] 32 Kbps ~ 320 Kbps  
[Fréq. d'échantillonnage] 16 kHz ~ 48 kHz  
[Support] MPEG1, MPEG2, Layer2, Layer3
- Type de fichier : AAC  
[Taux en bits] Format libre  
[Fréq. d'échantillonnage] 8 kHz ~ 48 kHz  
[Support] ADIF, ADTS
- Type de fichier : M4A  
[Taux en bits] Format libre  
[Fréq. d'échantillonnage] 8 kHz ~ 48 kHz  
[Support] MPEG-4
- Type de fichier : WMA  
[Taux en bits] 128 kbps ~ 320 kbps  
[Fréq. d'échantillonnage] 8 kHz ~ 48 kHz  
[Support] WMA7, 8, 9 Standard
- Type de fichier : WMA 10 Pro  
[Taux en bits] ~ 768 Kbps  
[Canal / Fréquence d'échantillonnage]  
M0 : jusqu'à 2 canaux à 48 kHz (sauf en mode LBR),  
M1 : jusqu'à 5.1 canaux à 48 kHz,  
M2 : jusqu'à 5.1 canaux à 96 kHz  
[Support] WMA 10 Pro
- Type de fichier : OGG  
[Taux en bits] Format libre  
[Fréq. d'échantillonnage] 8 kHz ~ 48 kHz  
[Support] OGG Vorbis
- Type de fichier : WAV  
[Débit binaire] 64 Kbits/s ~ 1,5 Mbits/s  
[Fréquence d'échantillonnage] 8 kHz ~ 48 kHz  
[Prise en charge] LPCM  
[ProfondeurBit] 8 bits/16 bits/24 bits

## Formats de photos pris en charge

- Catégorie : 2D (jpeg, jpg, jpe)  
[Types de fichiers disponibles] SOF0 : base, SOF1 : extension séquentielle, SOF2 : Progressive  
[Taille de photo]  
Minimum : 64 x 64,  
Maximum (Normal): 15 360 (L) x 8 640 (H),  
Maximum (Type progressif): 1 920 (L) x 1 440 (H)
- Catégorie : BMP  
[Taille de photo] Minimum : 64 x 64, Maximum : 9 600 x 6 400
- Catégorie : PNG  
[Type de fichier disponible] Interlace, Non-Interlace  
[Taille de photo]  
Minimum : 64 x 64,  
Maximum (Interlace): 1 200 x 800,  
Maximum (Non-Interlace): 9 600 x 6 400
- Les formats de fichiers BMP et PNG sont parfois plus longs à s'afficher que le format JPEG.

## Consulter le manuel en ligne

Pour recevoir le Guide de l'utilisateur, rendez-vous sur : [www.lg.com](http://www.lg.com).

# Maintenance

## Nettoyage de votre TV

Nettoyez régulièrement votre TV pour conserver des performances optimales et pour allonger la durée de vie du produit.

- Avant toute chose, veillez à couper l'alimentation et à débrancher le cordon d'alimentation et tous les autres câbles.
- Lorsque vous prévoyez de ne pas utiliser le téléviseur pendant une longue période, débranchez le cordon d'alimentation de la prise murale afin d'éviter tout endommagement dû à une étincelle ou une surtension.

## Écran, cadre, boîtier et support

Pour éliminer la poussière ou une saleté légère, essuyez la surface avec un chiffon doux, propre et sec.

Pour retirer des taches importantes, essuyez la surface avec un chiffon doux imbibé d'eau propre ou d'un détergent doux dilué. Essuyez ensuite immédiatement avec un chiffon sec.

- Évitez toujours de toucher l'écran, car vous risqueriez de l'endommager.
- Ne poussez pas, ne frottez pas ou ne cognez pas la surface de l'écran avec l'ongle ou un objet contondant, car cela pourrait causer des rayures et des déformations de l'image.
- N'utilisez pas de produits chimiques car cela pourrait endommager le produit.
- Ne pulvérisez pas de liquide sur la surface. Si de l'eau pénètre dans la TV, cela peut provoquer un incendie, une électrocution ou un dysfonctionnement.

## Cordon d'alimentation

Retirez régulièrement la poussière ou les saletés accumulées sur le cordon d'alimentation.

## Prévention du phénomène de « brûlure d'écran » ou d'« image rémanente » sur votre écran

- Si une image fixe reste affichée de façon prolongée, elle laisse sur l'écran une empreinte définitive. On parle alors de brûlure d'écran ou d'image rémanente, phénomène qui n'est pas couvert par la garantie.
- Si le format de l'image reste longtemps réglé sur 4:3, une brûlure d'écran peut apparaître sur les parties noires de l'écran.
- Évitez d'afficher une image fixe sur l'écran pendant une longue période (2 heures ou plus sur les écrans LCD) pour empêcher les brûlures d'écran.

# Dépannage

Impossible de commander la TV avec la télécommande.

- Vérifiez le capteur de la télécommande sur la TV et essayez de nouveau.
- Vérifiez qu'aucun obstacle n'est placé entre la TV et la télécommande.
- Vérifiez si les piles fonctionnent et si elles sont correctement installées (+ sur +, - sur -).

Aucune image n'est affichée et aucun son n'est émis.

- Vérifiez si l'appareil est allumé.
- Vérifiez si le cordon d'alimentation est raccordé à la prise murale.
- Vérifiez la prise en branchant d'autres appareils.

La TV s'éteint de manière soudaine.

- Vérifiez les paramètres de contrôle de l'alimentation. Il peut y avoir une coupure de courant.
- Vérifiez si l'option **Arrêt auto** (Selon le modèle) / **Minuterie d'arrêt** / **Éteindre le minuteur** est activée dans les paramètres d'**Minuteurs**.
- Si aucun signal n'est présent quand la TV est allumée, la TV s'éteint automatiquement après 15 minutes d'inactivité.

Une fois que vous êtes connecté au PC (HDMI/RGB), le message « Aucun signal », « Vérifier signal » ou « Format non pris en charge » s'affiche.

- Allumez/éteignez le téléviseur à l'aide de la télécommande.
- Reconnectez le câble HDMI/RGB.
- Redémarrez le PC une fois le téléviseur allumé.

Lorsque le téléviseur se met automatiquement hors tension.

- Si **Allumer le minuteur** est activé, votre téléviseur se met automatiquement sous tension à l'heure défini et se met automatiquement hors tension après deux heures sans aucune opération de la part de l'utilisateur.
- Pour désactiver cette fonction, utilisez votre télécommande et rendez-vous dans **⚙️ (Paramètres) ⇨ Minuteurs ⇨ Allumer le minuteur ⇨ Arrêt automatique 2 heures ⇨ Arrêt**.

# Spécifications

Les spécifications produit qui précèdent peuvent être modifiées sans préavis en cas de mise à niveau des fonctions.

Modèles	Dimensions (l x H x P) (mm)		Poids (kg)		Consommation électrique (Condition d'origine)	Alimentation électrique
	Avec support	Sans support	Avec support	Sans support		
20MT48DF 20MT48VF	467,0 x 330,5 x 146,3	467,0 x 278,0 x 52,7	2,4	2,2	22 W	19 V --- 1,2 A
22MT58DF 22MT58VF	507,6 x 410,5 x 198,2	507,6 x 316,5 x 75,5	3,1	2,8	26 W	19 V --- 1,6 A
24MT58DF 24MT58VF	554,9 x 422,9 x 203,5	554,9 x 342,3 x 92,8	3,6	3,2	28 W	19 V --- 2,0 A
27MT58DF 27MT58VF	642,0 x 473,7 x 203,5	642,0 x 393,5 x 93,0	5,0	4,6	32 W	19 V --- 2,0 A
22MT48DF 22MT48VF	507,6 x 358,0 x 146,3	507,6 x 316,5 x 52,7	3,0	2,9	26 W	19 V --- 1,6 A
22MT41DF 22MT41DW	507,6 x 364,6 x 143,4	507,6 x 316,5 x 52,7	3,1	2,9	26 W	19 V --- 1,6 A
24MT48DF 24MT48VF 24MT48U 24MT48DW 24MT48DG 24MT48VW	556 x 387,3 x 146,3	556 x 345,2 x 53,1	3,4	3,2	28 W	19 V --- 1,6 A
24MT41DF 24MT41DW	556 x 392,7 x 143,4	556 x 345,2 x 53,1	3,5	3,2	28 W	19 V --- 1,6 A
28MT48DF	641,5 x 435,5 x 186,1	641,5 x 396,3 x 57,5	4,7	4,5	28 W	19 V --- 1,6 A
28MT41DF 28MT41DW	641,5 x 444,0 x 178,8	641,5 x 396,3 x 57,5	5,0	4,5	28 W	19 V --- 1,6 A
28MT48VF 28MT48U 28MT48VW	641,5 x 435,5 x 186,1	641,5 x 396,3 x 57,5	4,7	4,5	33 W	19 V --- 2,0 A
29MT48DF 29MT48VF	665,8 x 444,5 x 186,1	665,8 x 405,5 x 61,4	4,8	4,6	33 W	19 V --- 2,0 A
29MT48T	665,8 x 435 x 175	665,8 x 405,5 x 61,4	4,7	4,5	33 W	19 V --- 2,0 A

Adaptateur ca/cc	20MT48*	24MT58* / 27MT58* / 29MT48* / 28MT48V* / 28MT48U	22MT58* / 22MT48* / 22MT41* / 24MT48* / 24MT41* / 28MT41* / 28MT48D*
	Constructeur : Lien Chang Modèle : LCAP26-E, LCAP21 Constructeur : Honor Modèle : ADS-40FSG-19 19025GPG-1, ADS-40SG-19-3 19025G	Constructeur : Lien Chang Modèle : LCAP16B-E, LCAP21C Constructeur : Honor Modèle : ADS-45FSN-19 19040GPG, ADS-45SN-19-3 19040G	Constructeur : Lien Chang Modèle : LCAP16A-E, LCAP21A Constructeur : Honor Modèle : ADS-40FSG-19 19032GPG, ADS-40SG-19-3 19032G
	Entrée : AC 100 – 240 V ~ 50/60 Hz Sortie : DC 19 V --- 1,3 A	Entrée : AC 100 – 240 V ~ 50/60 Hz Sortie : DC 19 V --- 2,1 A	Entrée : AC 100 – 240 V ~ 50/60 Hz Sortie : DC 19 V --- 1,7 A

<b>Dimension du module CI (l x H x P)</b>	100,0 mm x 55,0 mm x 5,0 mm
---	-----------------------------

<b>Conditions d'utilisation</b>	<b>Température de fonctionnement</b>	0 °C à 40 °C
	<b>Taux d'humidité de fonctionnement</b>	Inférieure à 80 %
	<b>Température de stockage</b>	-20 °C à 60 °C
	<b>Taux d'humidité de stockage</b>	Inférieure à 85 %

(Selon le pays)

	Télévision numérique			TV analogique
	Satellite	Terrestre	Câble	Terrestre/câble
Système TV	DVB-S/S2*	DVB-T DVB-T2*	DVB-C	PAL/SECAM B/G, D/K, I, SECAM L
Couverture des canaux (bande)	950 ~ 2 150 Mhz	VHF III : 174 ~ 230 Mhz UHF IV : 470 ~ 606 Mhz UHF V : 606 ~ 862 Mhz  S Band II : 230 ~ 300 Mhz S Band III : 300 ~ 470 Mhz	46 ~ 862 Mhz	46 ~ 862 Mhz
Nb max. de programmes à mémoriser	6 000	2 000		
Impédance d'antenne externe	75 Ω			

\* Uniquement sur les modèles prenant en charge DVB-T2/C/S2.



## Modes RGB (PC) / HDMI (PC) pris en charge

(Uniquement MT58\*)

Résolution	Fréquence horizontale (kHz)	Fréquence verticale (Hz)
720 x 400	31,468	70,080
640 x 480	31,469 37,500	59,940 75,000
800 x 600	37,879 46,875	60,317 75,000
1 024 x 768	48,363	60,004
1 024 x 768 (Uniquement HDMI (PC))	56,476	70,069
1 024 x 768	60,023	75,029
1 152 x 864	67,500	75,000
1 280 x 720	45,000	60,000
1 280 x 800	49,702	59,810
1 280 x 1 024	63,981 79,976	60,020 75,025
1 400 x 1 050	65,317	59,978
1 440 x 900	55,935	59,887
1 600 x 900	60,000	60,000
1 680 x 1 050	64,674 65,290	59,883 59,954
1 920 x 1 080 (Uniquement RGB (PC))	66,590	59,930
1 920 x 1 080 (Uniquement HDMI (PC))	67,500	60,000

### ! REMARQUE

- La résolution d'affichage optimale est de : 1 920 x 1 080 @ 60 Hz.
- Le délai optimal de chaque mode correspond à une fréquence verticale de 60 Hz.

## Modes HDMI (PC) pris en charge

(Uniquement 22MT48\*, 22MT41\*)

Résolution	Fréquence horizontale (kHz)	Fréquence verticale (Hz)
720 x 400	31,468	70,080
640 x 480	31,469 37,500	59,940 75,000
800 x 600	37,879 46,875	60,317 75,000
1 024 x 768	48,363 56,476 60,023	60,004 70,069 75,029
1 152 x 864	67,500	75,000
1 280 x 720	45,000	60,000
1 280 x 800	49,702	59,810
1 280 x 1 024	63,981 79,976	60,020 75,025
1 400 x 1 050	65,317	59,978
1 440 x 900	55,935	59,887
1 600 x 900	60,000	60,000
1 680 x 1 050	64,674 65,290	59,883 59,954
1 920 x 1 080	67,500	60,000

(Uniquement 20/24/28/29MT48\*, 24/28MT41\*)

Résolution	Fréquence horizontale (kHz)	Fréquence verticale (Hz)
720 x 400	31,468	70,080
640 x 480	31,469 37,500	59,940 75,000
800 x 600	37,879 46,875	60,317 75,000
1 024 x 768	48,363 60,023	60,004 75,029
1 280 x 800	49,702	59,810
1 366 x 768	47,717	59,790

### ! REMARQUE

- La résolution d'affichage optimale est de
  - 22MT48\*, 22MT41\* : 1 920 x 1 080 @ 60 Hz.
  - 20/24/28/29MT48\*, 24/28MT41\* : 1 366 x 768 @ 60 Hz.
- Le délai optimal de chaque mode correspond à une fréquence verticale de 60 Hz.

## Mode pris en charge HDMI (DTV)

Résolution	Fréquence horizontale (kHz)	Fréquence verticale (Hz)
720 x 480	31,469	59,940
	31,500	60,000
720 x 576	31,250	50,000
1 280 x 720	37,500	50,000
	44,960	59,940
	45,000	60,000
1 920 x 1 080	33,720	59,940
	33,750	60,000
	28,125	50,000
	27,000	24,000
	33,750	30,000
	56,250	50,000
	67,430	59,940
	67,500	60,000

## Mode de prise en charge de composant

(Uniquement MT58\*)

Résolution	Fréquence horizontale (kHz)	Fréquence verticale (Hz)
720 x 480	15,730	59,940
	15,750	60,000
	31,470	59,940
	31,500	60,000
720 x 576	15,625	50,000
	31,250	50,000
1 280 x 720	44,960	59,940
	45,000	60,000
	37,500	50,000
1 920 x 1 080	33,720	59,940
	33,750	60,000
	28,125	50,000
	56,250	50,000
	67,432	59,940
	67,500	60,000

### ! REMARQUE

- La résolution d'affichage optimale est de
  - MT58\*, 22MT48\*, 22MT41\* : 1 920 x 1 080 @ 60 Hz.
  - 20/24/28/29MT48\*, 24/28MT41\* : 1 366 x 768 @ 60 Hz.
- Le délai optimal de chaque mode correspond à une fréquence verticale de 60 Hz.

## Informations de connexion du port des composants

(Uniquement MT58\*)

Ports des composants sur la TV	Y	P <sub>B</sub>	P <sub>R</sub>
--------------------------------	---	----------------	----------------

Ports sortie vidéo du lecteur de DVD	Y	P <sub>B</sub>	P <sub>R</sub>
	Y	B-Y	R-Y
	Y	Cb	Cr
	Y	Pb	Pr


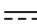




## AVERTISSEMENT!

Ne posez jamais un téléviseur dans un emplacement instable. Un téléviseur risque de tomber, ce qui pourrait causer des blessures corporelles graves, voire entraîner la mort. De nombreuses blessures, en particulier chez les enfants, peuvent être évitées en suivant les précautions suivantes :

- Utilisez un meuble ou un support recommandé par le fabricant de le téléviseur.
- Utilisez uniquement un meuble pouvant supporter le téléviseur.
- Veillez à ce que le téléviseur ne dépasse du rebord du meuble de support.
- Ne placez pas le téléviseur sur un meuble haut (par exemple, un placard ou une bibliothèque) sans fixer le meuble et le téléviseur à un support adapté.
- Ne placez pas le téléviseur sur un tissu ou un autre matériau pouvant être placé entre le téléviseur et le meuble.
- Avertissez les enfants des dangers relatifs à l'escalade de meuble pour atteindre le téléviseur ou ses commandes.

Si votre téléviseur actuel est conservé et déplacé, suivez les instructions indiquées ci-dessus.

## Symboles

	Se réfère au courant alternatif (CA).
	Se réfère au courant continu (CC).
	Se réfère à équipement de classe II.
	Se réfère au mode veille.
	Reportez-vous à "Marche" (marche-arrêt).
	Se réfère à des tensions dangereuses.



Lisez les consignes de sécurité avant d'utiliser le produit.

Gardez le manuel d'utilisation (sur CD) à portée de main afin de pouvoir vous y référer ultérieurement.

Le nom du modèle et le numéro de série sont indiqués à l'arrière et sur le côté de la TV. Inscrivez-les ci-dessous pour référence ultérieure.

MODÈLE \_\_\_\_\_

NUMÉRO DE SÉRIE \_\_\_\_\_