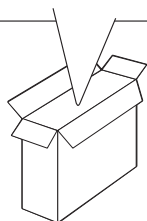
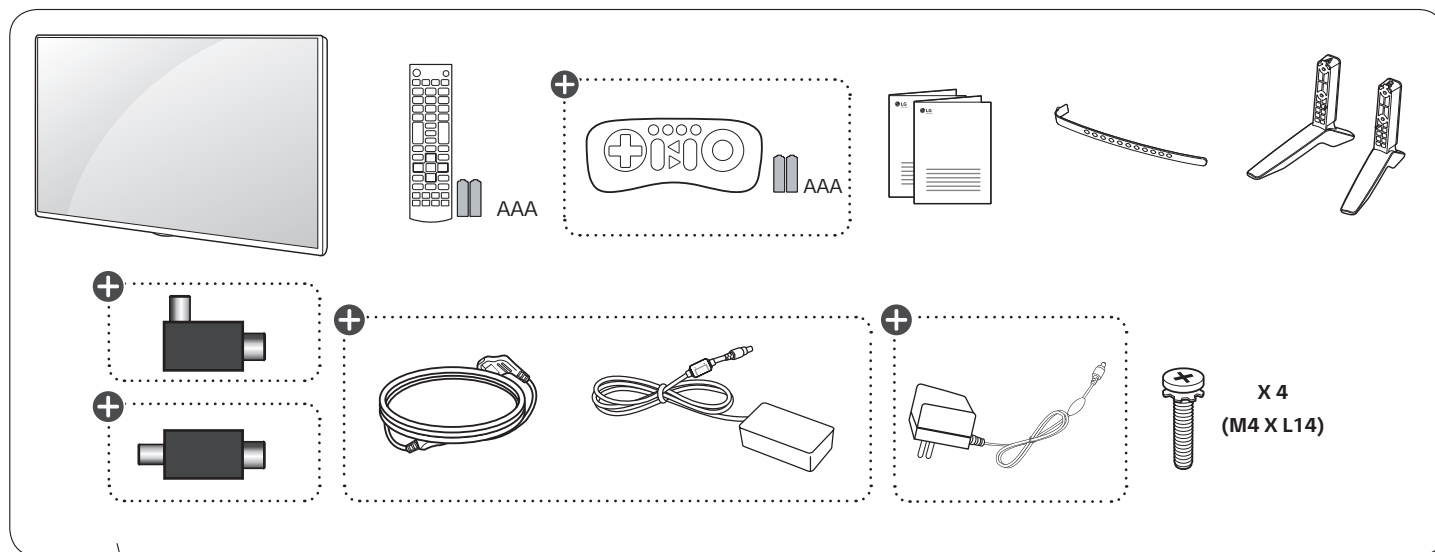




LED TV
LF51**



www.lg.com



⊕ : Depending on model / Selon le modèle / Dependendo do modelo / حسب الطراز

P/No: MFL68744898 (1509-REV03)
Printed in Korea



English

- Read **Safety and Reference**.
- For the power supply and power consumption, refer to the label attached to the product.

Français

- Lire le document **Sécurité et référence**.
- Reportez-vous à l'étiquette apposée sur le téléviseur pour connaître l'alimentation et la consommation électriques.

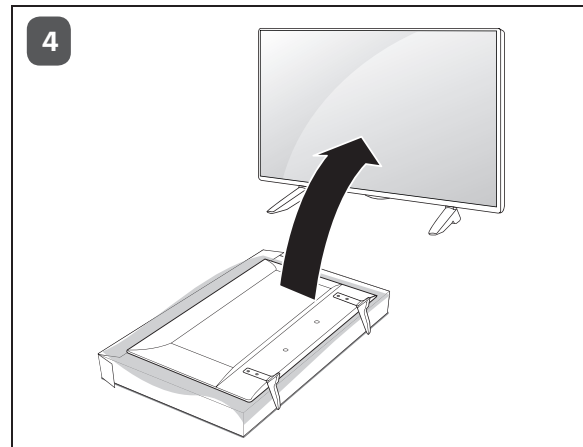
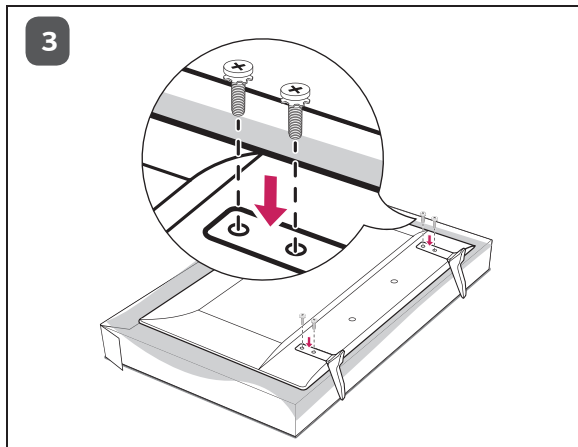
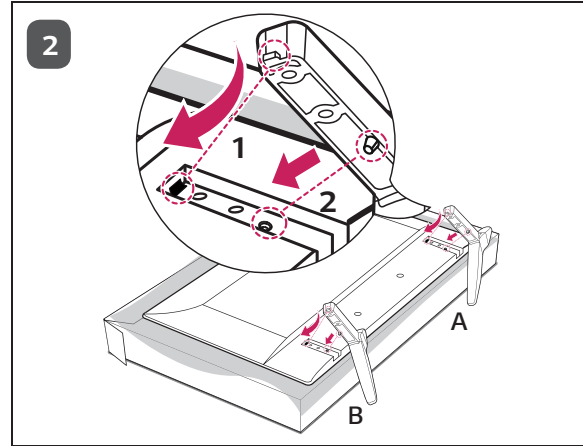
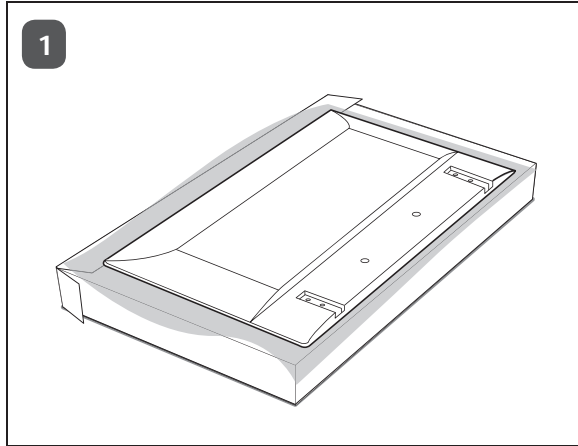
Português

- Consulte o manual **Segurança e referência**.
- No que respeita à fonte de alimentação e ao consumo de energia, consulte a etiqueta mostrada no produto.

العربية

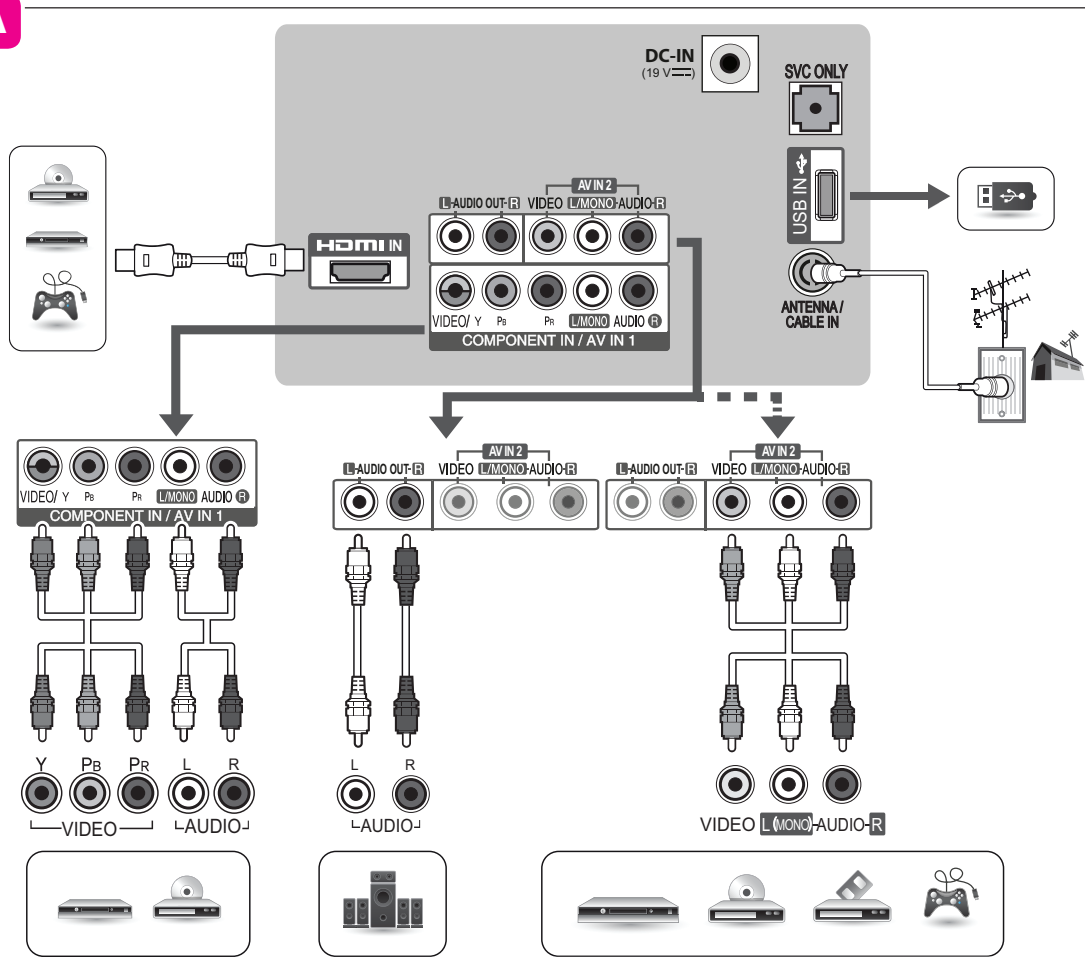
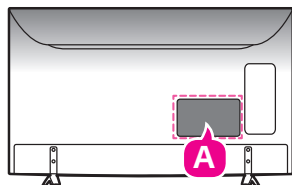
- قراءة الأمان والمرجع.
- لمعرفة المزيد حول مصدر الإمداد بالطاقة المطلوب ومعايير استهلاك الطاقة، راجع الملصق الموجود على المنتج.

1

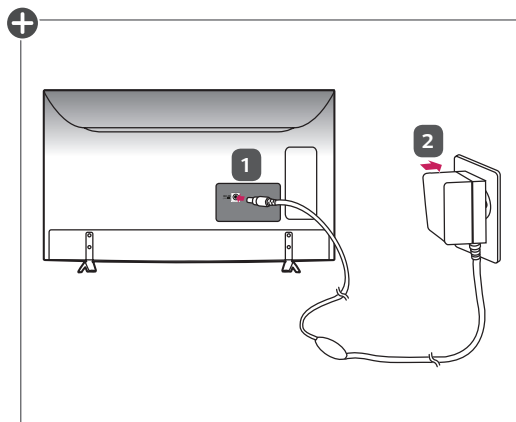
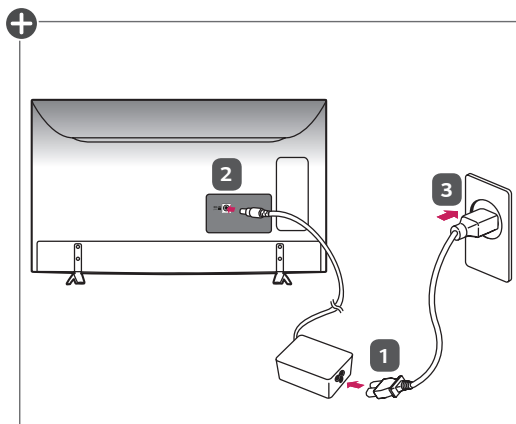


2

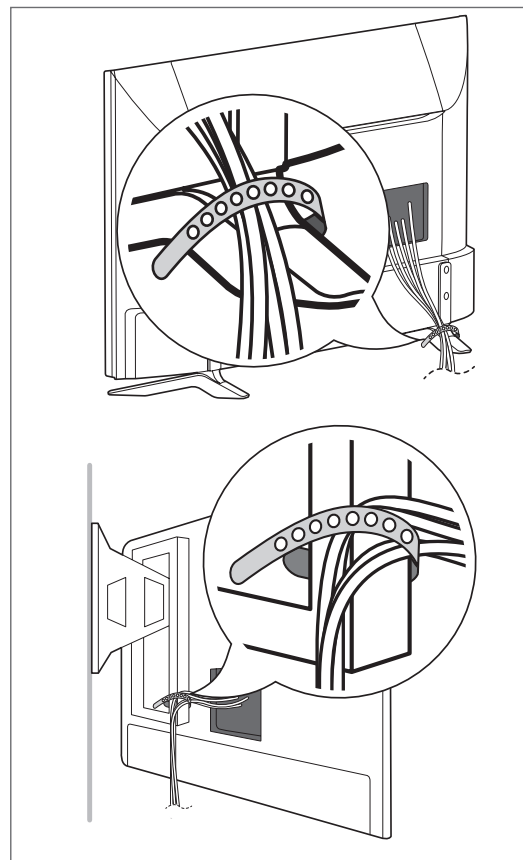
A



3

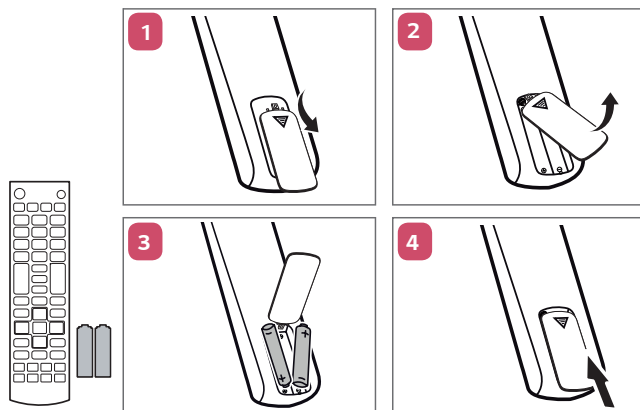


4

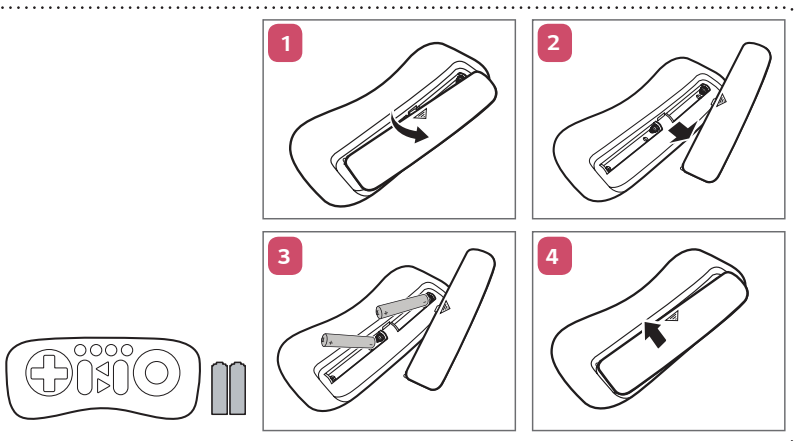


+ : Depending on model / Selon le modèle / Dependendo do modelo / حسب الطراز

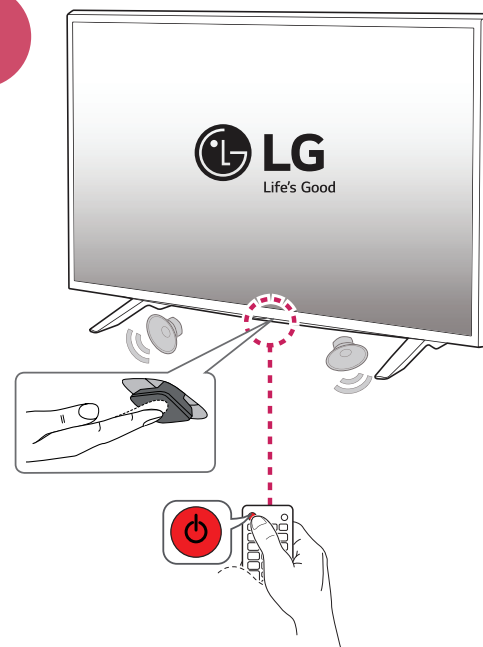
5



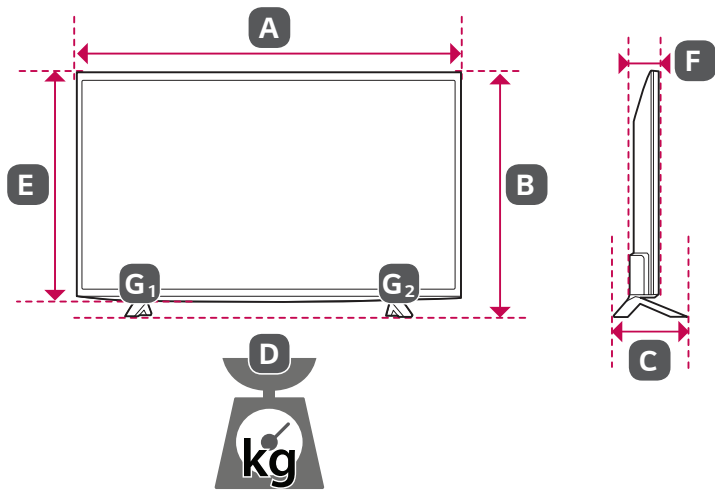
+



6



+: Depending on model / Selon le modèle / Dependendo do modelo / حسب الطراز



	32LF510A-TA 32LF513A-TA 32LF510A-TC 32LF513A-TC	43LF510A-TA 43LF513A-TA 43LF510A-TC 43LF513A-TC	49LF510A-TA 49LF513A-TA 49LF510A-TC 49LF513A-TC
A x B x C (mm)	734 x 474 x 172	976 x 621 x 208.7	1108 x 696 x 208.7
A x E x F (mm)	734 x 438 x 71	976 x 583 x 81.5	1108 x 657 x 81.5
D (kg)	4.7	8.5	10.9
D - (G ₁ + G ₂) (kg)	4.5	8.2	10.6
Power requirement / Alimentation / Requisito de alimentação / متطلبات الطاقة	19 V --- 1.6 A 19 فولت --- 1.6 أمبير	19 V --- 2.5 A 19 فولت --- 2.5 أمبير	19 V --- 3.2 A 19 فولت --- 3.2 أمبير





MANUEL D'UTILISATION

Sécurité et référence

LED TV*

* Le téléviseur LED de LG combine un écran LCD et un rétroéclairage LED.

Veuillez lire attentivement ce manuel avant de mettre en service votre produit et conservez-le afin de pouvoir vous y référer ultérieurement.

www.lg.com

Consignes de sécurité

Veuillez lire attentivement ces consignes de sécurité avant d'utiliser le produit.

⚠ AVERTISSEMENT



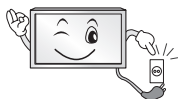
N'installez pas la TV et la télécommande dans les environnements suivants :

- Un emplacement exposé à la lumière directe du soleil ;
- Une zone fortement humide comme une salle de bain ;
- À proximité d'une source de chaleur comme une cuisinière et tout autre appareil produisant de la chaleur ;
- À proximité d'un plan de travail de cuisine ou d'un humidificateur où elles pourraient facilement être exposées à la vapeur ou à l'huile ;
- Une zone exposée à la pluie et au vent ;
- À proximité de conteneurs d'eau comme des vases.

Le non-respect de cette consigne peut provoquer un incendie, une électrocution, un dysfonctionnement ou une déformation du produit.



N'installez pas le produit dans un endroit exposé à la poussière. Le non-respect de cette consigne peut provoquer un incendie.



La fiche secteur est l'élément de déconnexion. La fiche doit être toujours accessible.



Ne touchez pas la fiche d'alimentation avec les mains mouillées. En outre, si la fiche du cordon est mouillée ou couverte de poussière, séchez ou essuyez complètement le cordon d'alimentation. L'humidité excessive peut provoquer des risques d'électrocution.



Veuillez à raccorder le câble d'alimentation à une prise de terre. (Ne s'applique pas aux appareils ne nécessitant pas une mise à la terre.) Si ce n'est pas le cas, vous risquez d'être électrocuté ou blessé.



Fixez correctement le câble d'alimentation. Si le câble d'alimentation n'est pas correctement fixé, un incendie peut se déclarer.



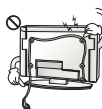
Assurez-vous que le cordon d'alimentation n'est pas en contact avec des objets chauds comme un chauffage. Le non-respect de cette consigne peut provoquer un incendie ou une électrocution.



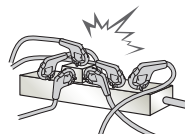
Ne placez pas d'objets lourds, ou le produit lui-même, sur les câbles d'alimentation. Le non-respect de cette consigne peut provoquer un incendie ou une électrocution.



Piez le câble d'antenne entre le bâtiment intérieur et extérieur pour empêcher la pluie de s'écouler à l'intérieur. L'eau pourrait endommager le produit et provoquer une électrocution.



Lorsque vous fixez une TV au mur, veillez à ne pas l'accrocher à l'aide des câbles d'alimentation ou de signal situés à l'arrière. Cela risque de provoquer un incendie ou une électrocution.



Ne branchez pas trop d'appareils électriques sur une seule multiprise murale. Le non-respect de cette consigne peut provoquer un incendie résultant d'une surchauffe.



Ne faites pas tomber le produit ou ne le laissez pas tomber lors du branchement de périphériques externes. Le non-respect de cette consigne peut entraîner des blessures ou endommager le produit.



Conservez le matériau d'emballage anti-moississure ou l'emballage en vinyle hors de portée des enfants.

Le matériau anti-moississure est dangereux en cas d'ingestion. En cas d'ingestion par mégarde, faites vomir la personne et rendez-vous à l'hôpital le plus proche. En outre, l'emballage en vinyle peut entraîner une asphyxie. Conservez-le hors de portée des enfants.



Ne laissez pas les enfants grimper sur la TV ou s'agripper dessus. Dans le cas contraire, la TV risque de tomber, ce qui peut entraîner des blessures graves.



Respectez les règles de sécurité lors de la mise au rebut des batteries pour éviter qu'un enfant ne les avale. En cas d'ingestion, consultez immédiatement un médecin.



N'insérez pas de conducteur (comme une baguette métallique) dans l'une des extrémités du câble d'alimentation si l'autre extrémité est reliée au terminal d'entrée mural. En outre, ne touchez pas le câble d'alimentation juste après le raccordement au terminal d'entrée mural. Vous pourriez vous électrocuter.(selon le modèle)



Veillez à ne pas placer ou conserver des substances inflammables à proximité du produit. Une manipulation imprudente des substances inflammables présente un risque d'explosion ou d'incendie.



Ne laissez pas tomber d'objets métalliques (pièces de monnaie, épingles à cheveux, baguettes métalliques ou fils) ou d'objets inflammables (papier et allumettes) dans le produit. Surveillez particulièrement les enfants. Cela pourrait provoquer une électrocution, un incendie ou des blessures. Si un corps étranger tombe dans le produit, débranchez le câble d'alimentation et contactez le centre de services.



Ne vaporisez pas d'eau sur le produit ou ne le frottez pas avec une substance inflammable (diluant ou benzène). Vous risqueriez de provoquer une électrocution ou un incendie.



Évitez tout impact d'objets avec l'appareil ou toute chute d'objets sur l'appareil, et ne laissez rien tomber sur l'écran. Vous risqueriez de vous blesser ou d'endommager le produit.



Ne touchez jamais ce produit ou l'antenne en cas de tonnerre ou d'orage. Vous pourriez vous électrocuter.



Ne touchez jamais la prise murale lors d'une fuite de gaz ; ouvrez les fenêtres et aérez la pièce. Le non-respect de cette consigne peut provoquer un incendie ou des brûlures dues aux étincelles.



Ne démontez pas le produit, ne le réparez pas et n'y apportez aucune modification. Vous risqueriez de provoquer une électrocution ou un incendie. Contactez le centre de services pour les vérifications, les calibrages et les réparations.



Si vous êtes confronté à l'une des situations suivantes, débranchez immédiatement le produit et contactez votre centre de services local.

- Le produit a reçu un choc
- Le produit a été endommagé
- Des corps étrangers sont entrés dans le produit
- Le produit dégage de la fumée ou une odeur étrange

Le non-respect de cette consigne peut provoquer un incendie ou une électrocution.



Si vous n'utilisez pas le produit pendant une période prolongée, débranchez le câble d'alimentation du produit. Une couche de poussière peut provoquer un incendie ; une détérioration de l'isolation peut provoquer une fuite électrique, une électrocution ou un incendie.

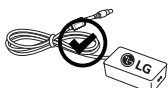


N'exposez pas l'appareil à la pluie ni aux éclaboussures. Ne placez pas d'objets contenant du liquide (tels qu'un vase) sur le produit.

N'installez pas le produit sur un mur où il est susceptible d'être exposé à de l'huile ou à de la vapeur d'huile. Cela pourrait endommager le produit et provoquer sa chute.



Si de l'eau ou une autre substance pénètre dans le produit (par exemple l'adaptateur secteur, le cordon d'alimentation, le téléviseur), débranchez le cordon d'alimentation et contactez immédiatement le centre de services. Le non-respect de cette consigne peut provoquer un incendie ou une électrocution.



Utilisez uniquement un adaptateur secteur et un cordon d'alimentation approuvés par LG Electronics. Le non-respect de cette consigne peut provoquer un incendie, une électrocution, un dysfonctionnement ou une déformation du produit.



Ne démontez pas l'adaptateur secteur ou le cordon d'alimentation. Le non-respect de cette consigne peut provoquer un incendie ou une électrocution.



Veillez manipuler l'adaptateur avec précaution afin de le protéger des chocs externes. Les chocs externes peuvent endommager l'adaptateur.

⚠ ATTENTION



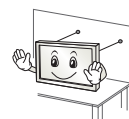
Installez le produit à l'écart des ondes radio.



La distance entre une antenne extérieure et les lignes d'alimentation doit être suffisante pour éviter tout contact physique en cas de chute de l'antenne. Le non-respect de cette consigne peut provoquer une électrocution.



N'installez pas le produit sur des étagères instables ou des surfaces inclinées. Évitez également les endroits soumis à des vibrations ou ne permettant pas de supporter correctement le produit. Dans le cas contraire, le produit risque de tomber ou de se retourner, ce qui peut provoquer des blessures ou endommager le produit.



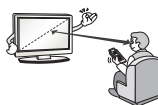
Si vous installez la TV sur un support, veillez à empêcher le produit de se renverser. Dans le cas contraire, le produit risque de tomber, ce qui peut entraîner des blessures.

Si vous essayez de monter le produit sur un mur, fixez une interface de montage VESA standard (pièces en option) à l'arrière du produit. Lorsque vous installez le poste à l'aide d'un support mural (pièces en option), fixez-le solidement pour éviter qu'il ne tombe.

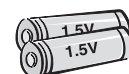
Utilisez uniquement des éléments de fixation/accessoires agréés par le fabricant.



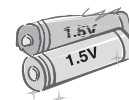
Lors de l'installation de l'antenne, consultez un agent de maintenance qualifié. Le non-respect de cette consigne peut provoquer un incendie ou une électrocution.



Nous vous recommandons de garder une distance équivalente à 2 à 7 fois la diagonale de l'écran lorsque vous regardez la TV. Regarder la TV de façon prolongée peut provoquer des troubles de la vue.



Utilisez uniquement le type de piles spécifié. Le non-respect de cette consigne peut endommager la télécommande.



N'utilisez pas simultanément de nouvelles piles et des piles usagées. Ceci pourrait provoquer la surchauffe des piles et une fuite de liquide.

N'exposez pas les piles à une température excessive (directement sous les rayons du soleil, près d'une cheminée ouverte ou d'un radiateur, par exemple).

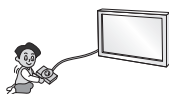
N'utilisez pas des piles non-rechargeables dans le chargeur de l'appareil.



Assurez-vous qu'aucun objet n'est placé entre la télécommande et son capteur.



La lumière du soleil ou un éclairage puissant peut perturber le signal de la télécommande. Le cas échéant, assombrissez la pièce.



Lorsque vous branchez des périphériques externes comme des consoles de jeu vidéo, veillez à ce que les câbles de raccordement soient assez longs. Dans le cas contraire, le produit risque de tomber, ce qui peut provoquer des blessures ou endommager le produit.



Ne mettez pas le produit sous/hors tension en branchant et en débranchant le cordon d'alimentation de la prise. (N'utilisez pas le cordon d'alimentation en tant qu'interrupteur.) Vous risqueriez de provoquer une panne mécanique ou une électrocution.



Veillez suivre les instructions d'installation ci-après pour empêcher une surchauffe du produit.

- La distance entre le produit et le mur doit être d'au moins 10 cm.
- N'installez pas le produit dans un endroit non aéré (par ex., dans une bibliothèque ou dans un placard).
- N'installez pas le produit sur un tapis ou un coussin.
- Assurez-vous que l'aération n'est pas obstruée par une nappe ou un rideau.

Le non-respect de cette consigne peut entraîner un incendie.



Évitez de toucher les ouvertures de ventilation lors de l'utilisation prolongée du téléviseur car elles peuvent surchauffer. Ceci n'affecte en aucun cas le fonctionnement ou la performance du produit.

Examinez régulièrement le cordon de votre appareil et si vous détectez des signes d'endommagement ou de détérioration, débranchez-le. Cessez alors d'utiliser l'appareil et demandez à un prestataire de services autorisé de remplacer le cordon par une pièce identique.



Évitez de laisser la poussière s'accumuler sur les tiges de la fiche d'alimentation ou de la prise électrique.

Le non-respect de cette consigne peut provoquer un incendie.



Protégez le cordon d'alimentation contre les mauvais traitements physiques ou mécaniques, la torsion, la pliure, le pincement, et évitez qu'il ne puisse être pris dans une porte ou que l'on puisse marcher dessus. Vérifiez soigneusement les fiches, les prises murales et les points de sortie du cordon de l'appareil.



N'appuyez pas avec force sur l'écran avec la main ou avec un objet pointu, tel qu'un clou, un crayon ou un stylo afin d'éviter de le rayer.



Évitez de toucher l'écran ou de maintenir les doigts dessus de manière prolongée. Cela peut en effet provoquer des déformations provisoires de l'image.



Lors du nettoyage du produit et de ses composants, débranchez le cordon d'alimentation et essuyez-les à l'aide d'un chiffon doux. Une pression excessive peut provoquer des rayures ou une décoloration. Ne vaporisez pas d'eau et n'utilisez pas de chiffon mouillé. N'utilisez jamais de produit à vitre, de produit lustrant pour voiture ou industriel, d'abrasifs ou de cire, de benzène, d'alcool, etc., qui risqueraient d'endommager le produit et son écran. Le non-respect de cette consigne peut provoquer un incendie ou une électrocution, ou endommager le produit (déformation, corrosion ou cassure).

Tant que l'unité est connectée à la prise murale de secteur, elle n'est pas déconnectée de la source d'alimentation secteur, même si vous avez éteint l'unité à l'aide de l'INTERRUPTEUR.



Pour débrancher le câble, tenez-le par la fiche. Si les fils dans le câble d'alimentation sont déconnectés, cela peut provoquer un incendie.



Veillez à mettre le produit hors tension lorsque vous le déplacez. Puis, débranchez les câbles d'alimentation, les câbles d'antenne et tous les câbles de raccordement.

La TV ou le cordon d'alimentation peuvent être endommagés, ce qui peut provoquer un incendie ou une électrocution.



Vous devez être deux pour déplacer ou débarrer le produit car ce dernier est lourd. Le non-respect de cette consigne peut entraîner des blessures.



Contactez le centre de services une fois par an pour nettoyer les composants internes du produit. Une accumulation de poussière peut provoquer des pannes mécaniques.



Confiez l'ensemble des réparations à du personnel qualifié. Confiez les réparations à du personnel qualifié dans les cas suivants : si la fiche ou le cordon d'alimentation secteur est endommagé, si un liquide a été renversé sur l'appareil ou si des objets sont tombés sur l'appareil, si l'appareil a été exposé à la pluie ou à l'humidité, si l'appareil ne fonctionne pas normalement ou s'il est tombé.



Si le produit est froid au toucher, il pourra se produire un petit « scintillement » à sa mise en marche. Ce phénomène est normal et le produit n'est pas en cause.



L'écran haute technologie se caractérise par une résolution de deux millions à six millions de pixels. Il est possible que de minuscules points noirs et/ou des points lumineux (rouge, bleu ou vert) de la taille d'un ppm s'affiche à l'écran. Cela n'indique pas un dysfonctionnement et n'affecte pas les performances et la fiabilité du produit.

Ce phénomène survient également sur les produits tiers ; aucun échange ou remboursement n'est possible.



Suivant votre position de visionnage (gauche/droite/haut/bas), la luminosité et la couleur de l'écran peuvent varier.

Ce phénomène résulte des caractéristiques de l'écran. Il n'a aucun rapport avec les performances du produit et n'indique pas un dysfonctionnement.

L'affichage d'une image fixe pendant une période prolongée peut provoquer une rémanence de l'image. Évitez d'afficher une image fixe à l'écran pendant une période prolongée.

Sons générés

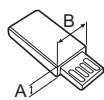
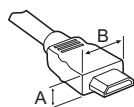
Bruit de craquement : un bruit de craquement, lorsque vous regardez ou éteignez la TV, est généré par une contraction thermique plastique liée à la température et à l'humidité. Ce bruit est usuel sur les produits nécessitant une déformation thermique. Bourdonnement du circuit électrique/de l'écran : bruit faible généré par un circuit de commutation haute vitesse qui permet le fonctionnement du produit en fournissant la majeure partie de l'alimentation. Il varie en fonction du produit. Ce son généré n'affecte ni les performances ni la fiabilité du produit.

Ne pas utiliser de produits électroniques à haute tension près du téléviseur (par ex. : tapette à mouche électrisée). Cela pourrait endommager le produit.

Préparation

REMARQUE

- L'image ci-dessous peut être différente de celle affichée sur votre téléviseur.
- L'affichage à l'écran de votre TV peut différer légèrement de celui qui est présenté dans ce manuel.
- Les menus et options disponibles peuvent être différents selon la source d'entrée ou le modèle de produit utilisé.
- De nouvelles fonctionnalités pourront être ajoutées ultérieurement à ce téléviseur.
- La TV peut être mise en mode veille pour réduire la consommation d'électricité. Pour réduire la consommation d'énergie, la TV doit être éteinte si personne ne la regarde pendant un certain temps.
- La consommation d'énergie pendant l'utilisation peut être limitée de façon significative en réduisant la luminosité de l'image. Cela aura pour effet de réduire le coût global de fonctionnement.
- Les éléments fournis avec votre produit diffèrent en fonction du modèle choisi.
- Les caractéristiques des produits ou le contenu de ce manuel peuvent être modifiés sans préavis en cas de mise à jour des fonctions.
- Pour une connexion optimale, les câbles HDMI et les périphériques USB doivent comporter des connecteurs d'une épaisseur inférieure à 10 mm et d'une largeur inférieure à 18 mm. Utilisez une rallonge prenant en charge USB 2.0 si le câble USB ou la clé USB ne s'adapte pas au port USB de la TV.



*A ≤ 10 mm

*B ≤ 18 mm

- Utilisez un câble certifié sur lequel est apposé le logo HDMI.
- Si vous utilisez un câble non certifié HDMI, l'écran peut ne pas s'afficher ou une erreur de connexion peut survenir. (Types de câbles HDMI recommandés)
 - Câble HDMI®/™ haute vitesse (max. 3 m)
 - Câble HDMI®/™ haute vitesse avec Ethernet (max. 3 m)

ATTENTION

- Afin d'optimiser la sécurité et la durée de vie du produit, n'utilisez pas d'éléments non agréés.
- La garantie ne couvre pas les dommages ou les blessures dus à l'utilisation d'éléments non agréés.
- Sur certains modèles, un film fin est appliqué sur l'écran et celui-ci ne doit pas être retiré.
- Pour fixer le support au téléviseur, placez l'écran face vers le bas sur une table ou sur une surface plane munie d'une protection pour éviter de le rayer.
- Assurez-vous que les vis sont placées et serrées correctement. (Si les vis ne sont pas correctement serrées, le téléviseur peut s'incliner après son installation.) Ne serrez pas les vis en forçant excessivement, sous peine de les abîmer et de finir par les desserrer.

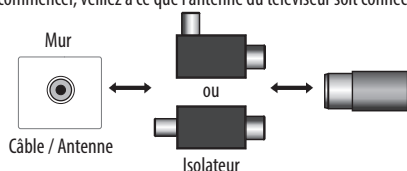
Guide d'installation de l'isolateur d'antenne

(Selon le modèle)

Utilisez ce produit pour installer un téléviseur dans un endroit où il existe une différence de tension entre le moniteur et la masse du signal de l'antenne.

- S'il existe une différence de tension entre le moniteur et la masse du signal de l'antenne, il est possible que le contact de l'antenne surchauffe et provoque un accident.

Vous pouvez améliorer la sécurité de votre téléviseur en enlevant une certaine tension de l'antenne TV. Il est recommandé de fixer l'isolant au mur. Si l'isolant ne peut pas être fixé sur le mur, fixez-le sur le téléviseur. évitez de débrancher l'isolateur de l'antenne après l'installation. Avant de commencer, veillez à ce que l'antenne du téléviseur soit connectée.



Connectez l'une des extrémités de l'isolateur au câble ou à la prise de l'antenne et l'autre extrémité au moniteur ou au décodeur.

« Un équipement connecté à la mise à la terre de protection de l'installation du bâtiment via le réseau de distribution principal ou un autre équipement connecté à une mise à la terre, et à un système de distribution par câble utilisant un câble coaxial, peut dans certains cas déclencher un incendie. La connexion à un système de distribution par câble doit par conséquent être effectuée via un appareil offrant une isolation électrique en dessous d'une certaine plage de fréquences (isolateur galvanique, voir EN 60728-11) »

Lors de l'installation de l'isolateur RF, une légère perte de sensibilité du signal peut se produire.

FRANÇAIS

Maintenance

Nettoyage de votre TV

Nettoyez régulièrement votre TV pour conserver des performances optimales et pour augmenter la durée de vie du produit.

- Avant toute chose, veillez à couper l'alimentation et à débrancher le cordon d'alimentation et tous les autres câbles.
- Lorsque vous prévoyez de ne pas utiliser le téléviseur pendant une longue période, débranchez le cordon d'alimentation de la prise murale afin d'éviter tout endommagement dû à une étincelle ou une surtension.

Écran, cadre, boîtier et support

Pour éliminer la poussière ou une saleté légère, essuyez la surface avec un chiffon doux, propre et sec.

Pour retirer des taches importantes, essuyez la surface avec un chiffon doux humecté d'eau propre ou d'un détergent doux dilué. Essayez ensuite immédiatement avec un chiffon sec.

- Évitez toujours de toucher l'écran, car vous risqueriez de l'endommager.
- Ne poussez pas, ne frottez pas ou ne cognez pas la surface de l'écran avec l'ongle ou un objet contondant, car cela pourrait causer des rayures et des déformations de l'image.
- N'utilisez pas de produits chimiques car cela pourrait endommager le produit.
- Ne pulvérisez pas de liquide sur la surface. Si de l'eau pénètre dans la TV, cela peut provoquer un incendie, une électrocution ou un dysfonctionnement.

Cordon d'alimentation

Retirez régulièrement la poussière ou les saletés accumulées sur le cordon d'alimentation.

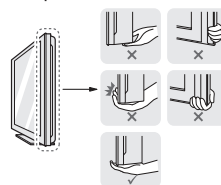
Soulever et déplacer la TV

Lisez les consignes suivantes afin d'éviter de rayer ou d'endommager la TV en la déplaçant, en la soulevant ou en la transportant, quels que soient le type et les dimensions de l'appareil.

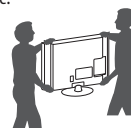
- Nous vous recommandons de déplacer la TV dans sa boîte ou son emballage d'origine.
- Avant de déplacer ou de soulever la TV, déconnectez le cordon d'alimentation et tous les câbles.
- Lorsque vous soulevez la TV, orientez l'écran à l'opposé de vous pour éviter de l'endommager.



- Maintenez fermement la TV par le haut et le bas du cadre. Veillez à ne pas la tenir par la partie transparente, le haut-parleur ou la zone de la grille du haut-parleur.



- Si votre téléviseur est volumineux, faites-vous aider par une autre personne.
- Lorsque vous transportez la TV, tenez-la comme indiqué sur l'illustration suivante.



- Lorsque vous transportez la TV, ne l'exposez pas à des secousses ou à des vibrations excessives.
- Lorsque vous transportez la TV, maintenez-la à la verticale, sans la coucher sur le côté ni l'incliner vers la gauche ou la droite.
- N'exercez pas une pression excessive qui pourrait plier le châssis car cela pourrait endommager l'écran.
- Lorsque vous manipulez le téléviseur, assurez-vous de ne pas endommager le bouton du joystick.

⚠ ATTENTION

- Évitez toujours de toucher l'écran, car vous risqueriez de l'endommager.
- Ne déplacez pas le téléviseur en le tenant par le clip de gestion des câbles car ce dernier peut se briser et ainsi occasionner des blessures ainsi que des dommages au téléviseur.

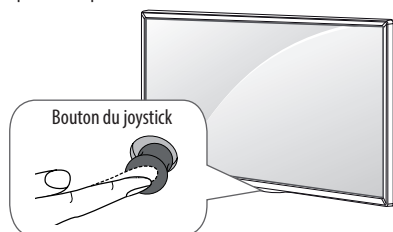
Utilisation du bouton du joystick

(L'image ci-dessous peut être différente de celle affichée sur votre téléviseur.)

Vous pouvez activer facilement les fonctions de la TV, en appuyant ou en déplaçant le bouton vers le haut, vers le bas, vers la gauche ou vers la droite.

! REMARQUE

- Les modèles LF51 ne possèdent pas de bouton de joystick. Ils disposent uniquement de boutons marche/arrêt.



Fonctions de base

	Alimentation activée	Lorsque votre téléviseur est éteint, posez votre doigt et appuyez sur le bouton du joystick, puis relâchez-le.
	Alimentation désactivée	Lorsque votre téléviseur est allumé, posez votre doigt et appuyez une fois sur le bouton du joystick pendant quelques secondes, puis relâchez-le. (Cependant, si le menu apparaît sur l'écran, maintenez le bouton du joystick appuyé pour sortir du menu.)
	Contrôle du volume	Vous pouvez régler le volume au niveau souhaité en posant votre doigt sur le bouton du joystick et en le déplaçant vers la gauche ou vers la droite.
	Réglage des programmes	Vous pouvez parcourir les chaînes enregistrées et en sélectionner en posant votre doigt sur le bouton du joystick et en le déplaçant vers le haut ou vers le bas.

Réglage du menu

Lorsque le téléviseur est allumé, appuyez une fois sur le bouton du joystick. Vous pouvez régler les éléments du menu en déplaçant le bouton du joystick vers le haut, vers le bas, vers la gauche ou vers la droite.

	Permet d'éteindre le téléviseur.
	Efface les informations affichées à l'écran et revient à l'affichage TV.
	Permet de changer la source d'entrée.
	Permet d'accéder au menu principal.

! REMARQUE

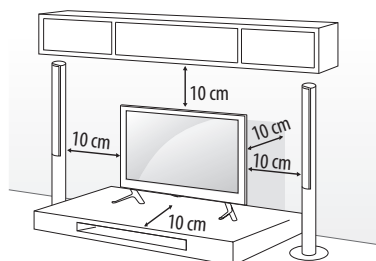
- Lorsque vous déplacez le joystick vers le haut, vers le bas, vers la droite ou vers la gauche, assurez-vous ne pas appuyer sur le bouton du joystick. Si vous appuyez d'abord sur le bouton du joystick, vous ne pourrez plus régler le volume ni les programmes enregistrés.

Installation sur une table

(L'image ci-dessous peut être différente de celle affichée sur votre téléviseur.)

1 Soulevez et positionnez la TV à la verticale sur une table.

- Laissez au moins 10 cm entre le mur et le moniteur pour assurer une bonne ventilation.



2 Branchez le cordon d'alimentation sur une prise murale.

! ATTENTION

- Ne placez pas la TV à côté ou sur des sources de chaleur. Cela pourrait provoquer un incendie ou d'autres dommages.

! AVERTISSEMENT

Si un téléviseur est posé à un endroit instable, il risque de chuter et représente un danger potentiel. De nombreuses blessures, notamment chez les enfants, peuvent être évitées en prenant les précautions suivantes :

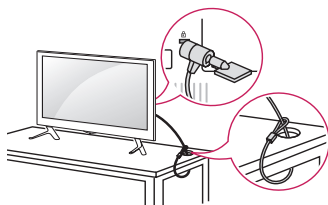
- Utiliser les boîtiers et supports recommandés par le fabricant du téléviseur.
- Utiliser uniquement des meubles pouvant supporter en toute sécurité le poids du téléviseur.
- Vérifier que le téléviseur ne surplombe pas le bord du meuble sur lequel il est posé.
- Ne pas placer le téléviseur sur un meuble haut (par exemple un placard ou une bibliothèque) sans l'attacher au meuble à l'aide d'un support adapté.
- Ne pas poser le téléviseur sur du tissu ou tout autre matériau placé entre le meuble et le téléviseur.
- Sensibiliser les enfants aux dangers qu'ils encourent lorsqu'ils grimpent sur le meuble pour atteindre le téléviseur ou ses boutons de commande.

Utilisation du système de sécurité Kensington

(Cette option n'est pas disponible sur tous les modèles.)

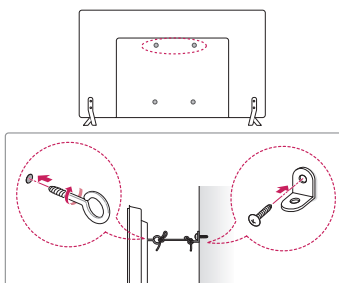
- L'image ci-dessous peut être différente de celle affichée sur votre téléviseur.

Le connecteur du système de sécurité Kensington est situé à l'arrière du téléviseur. Pour plus d'informations sur l'installation et l'utilisation, reportez-vous au manuel fourni avec le système de sécurité Kensington ou consultez le site <http://www.kensington.com>. Reliez le câble du système de sécurité Kensington entre le téléviseur et un meuble.



Fixation fiable de la TV au mur

(Cette option n'est pas disponible sur tous les modèles.)



- Insérez et serrez les boulons à œil, ou les supports et les boulons à l'arrière de la TV.
 - Si des boulons sont insérés dans les trous des boulons à œil, dévissez d'abord ces boulons.
- Fixez les supports muraux avec les boulons sur le mur. Ajustez le support mural et les boulons à œil à l'arrière de la TV.
- Attachez les boulons à œil et les supports muraux avec un cordon solide. Le cordon doit rester en position horizontale par rapport à la surface plane.

⚠ ATTENTION

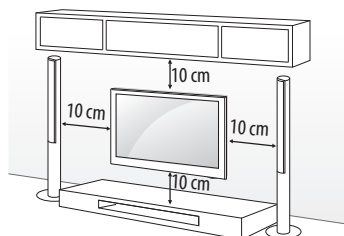
- Veillez à empêcher les enfants de grimper sur la TV ou de s'y suspendre.

💡 REMARQUE

- Utilisez une plate-forme ou un meuble d'une largeur et d'une résistance suffisantes pour soutenir en toute sécurité la TV.
- Les supports, les boulons et les cordons ne sont pas fournis. Pour en savoir plus sur les accessoires en option, contactez votre revendeur.

Fixation du support mural

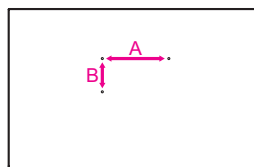
Prenez les précautions nécessaires pour fixer le support mural en option à l'arrière de la TV. Installez-le sur un mur solide perpendiculaire au sol. Contactez un personnel qualifié pour fixer la TV sur d'autres matériaux de construction. Pour l'installation murale, LG recommande l'intervention de professionnels qualifiés. Nous vous recommandons d'utiliser le support mural LG. Le support de montage mural LG est facile à déplacer même lorsque les câbles sont branchés. Si vous n'utilisez pas le support mural LG, veuillez utiliser un support mural permettant une fixation solide de l'appareil au mur et offrant suffisamment d'espace pour permettre la connexion de périphériques externes. Il est conseillé de brancher tous les câbles avant d'installer les supports muraux fixes.



Veillez à utiliser des vis et un support mural conformes aux normes VESA. Les dimensions standard des kits de support mural sont indiquées dans le tableau suivant.

Achat séparé (Support mural)

Modèle	43LF54** 32LF55** 32/43LF51** 32LF50**	42LF55**
VESA (mm) (A x B)	200 x 200	400 x 400
Vis standard	M6	M6
Nombre de vis	4	4
Support mural	LSW240B MSW240	LSW440B MSW240
Modèle	49LF51** 49LF54**	
VESA (mm) (A x B)	300 x 300	
Vis standard	M6	
Nombre de vis	4	
Support mural	LSW350B MSW240	

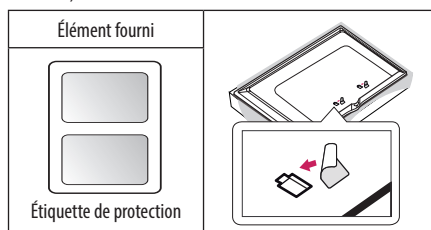


⚠ ATTENTION

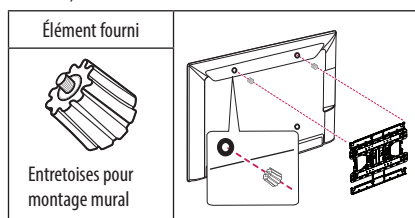
- Débranchez le cordon d'alimentation avant de déplacer ou d'installer la TV. Vous éviterez ainsi tout risque d'électrocution.
- Procédez à l'inverse du processus de fixation pour retirer le support avant d'installer la TV sur un support mural.
- Si vous fixez la TV au plafond ou sur un mur oblique, le produit risque de tomber et de blesser quelqu'un. Utilisez un support mural LG agréé et contactez votre revendeur local ou une personne qualifiée.
- Ne serrez pas trop les vis. Cela pourrait endommager la TV et entraîner l'annulation de votre garantie.
- Utilisez des vis et supports de fixation murale répondant aux spécifications de la norme VESA. La garantie ne couvre pas les dommages ou les blessures dus à une mauvaise utilisation ou à l'utilisation d'accessoires non agréés.

! REMARQUE

- N'utilisez que des vis répondant aux spécifications de la norme VESA.
- Le kit de support mural est fourni avec un manuel d'installation et les pièces nécessaires à l'installation.
- Le support mural est proposé en option. Pour en savoir plus sur les accessoires en option, contactez votre revendeur.
- La longueur des vis dépend du modèle de support mural. Vérifiez leur longueur avant de procéder à l'installation.
- Pour plus d'informations, consultez le manuel fourni avec le support mural.
- Si vous décidez d'installer le téléviseur à l'aide du support de fixation murale, utilisez l'étiquette de protection. L'étiquette de protection protégera l'ouverture de la poussière et de la saleté. (Seulement lorsqu'un élément correspondant à la forme ci-dessous est fourni)

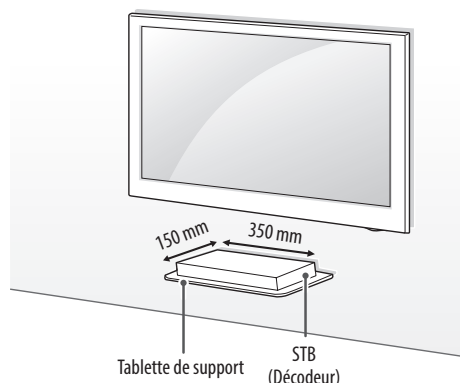


- Lors de la fixation d'un support de fixation murale sur le téléviseur, insérez les entretoises pour montage mural dans les orifices de montage mural du téléviseur pour basculer ce dernier à la verticale. (Seulement lorsqu'un élément correspondant à la forme ci-dessous est fourni)



Fixation de la tablette du support

(Uniquement LF515*)



FRANÇAIS

Conditions d'utilisation de la tablette du support

Dimensions du décodeur (L x P)	350 mm x 150 mm
Poids du décodeur	2,5 kg
Poids maximal supporté	3,5 kg

Fixation sur des murs en maçonnerie

(Uniquement LF515*)

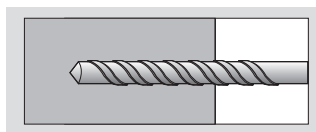
Utilisez les boulons d'ancrage pour les murs en béton, béton léger, pierre naturelle dure, briques de maçonnerie en pierre naturelle douce et blocs creux qui ne risquent pas de se fissurer.

Suivez les instructions ci-dessous

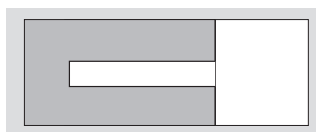
(Uniquement LF515*)

- Vérifiez la matière du mur et l'épaisseur de la finition.
- Lorsque vous installez le produit sur un mur dans une autre matière, assurez-vous que chaque point de fixation peut supporter une charge d'arrachement d'au moins 70 kgp (686 N) et un effort de cisaillement d'au moins 100 kgp (980 N).
- Utilisez une mèche de 8 mm de diamètre pour le béton et un marteau perforateur.

1

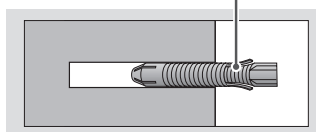


2

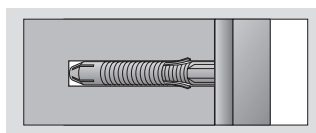


Boulons d'ancrage pour fixation murale

3

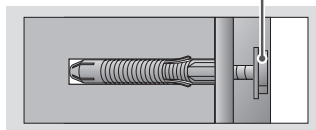


4

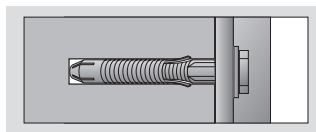


Vis pour fixation murale

5



6



- 1 Utilisez une mèche de 8 mm de diamètre et percez un trou d'une profondeur de 8 à 10 cm pour y placer le boulon d'ancrage.
- 2 Nettoyez le trou percé.
- 3 Insérez le boulon d'ancrage dans le trou. (à l'aide d'un marteau.)
- 4 Placez le support mural sur le mur en l'alignant avec l'emplacement du trou et, en plaçant vers le haut la pièce permettant le réglage de l'angle.
- 5 Alignez le boulon du support mural avec le trou et serrez-le. Puis, serrez les boulons en exerçant une force de serrage de 45 à 60 kgp/cm.

Connexions (notifications)

Connectez divers périphériques externes à la TV et changez de mode de source d'entrée pour sélectionner un périphérique externe. Pour en savoir plus sur le raccordement d'un périphérique externe, reportez-vous au manuel fourni avec ce dernier.

Les périphériques externes disponibles sont les suivants : récepteurs HD, lecteurs DVD, VCR, systèmes audio, périphériques de stockage USB, consoles de jeu et autres périphériques externes.



REMARQUE

- Le raccordement du périphérique externe peut différer du modèle.
- Connectez des périphériques externes à la TV sans tenir compte de l'ordre du port TV.
- Si vous enregistrez un programme TV sur un enregistreur de DVD ou un magnétoscope, veuillez à raccorder le câble de source d'entrée du signal de la TV à la TV via un enregistreur de DVD ou un magnétoscope. Pour en savoir plus sur l'enregistrement, reportez-vous au manuel fourni avec le périphérique connecté.
- Veuillez consulter le manuel de l'équipement externe contenant les instructions d'utilisation.
- Si vous connectez une console de jeu à la TV, utilisez le câble fourni avec la console de jeu.

Raccordement d'une antenne

Connectez la TV à une prise d'antenne murale avec un câble RF (75 Ω).

- Utilisez un séparateur de signaux pour utiliser plus de deux téléviseurs.
- Si la qualité d'image est mauvaise, installez correctement un amplificateur de signaux pour l'améliorer.
- Si vous utilisez une antenne et que la qualité d'image est mauvaise, essayez de réaligner l'antenne dans la bonne direction.
- Le câble et le convertisseur d'antenne ne sont pas fournis.

Adaptateur de connexion

(Selon le modèle)



ATTENTION

- Assurez-vous de connecter le téléviseur à l'adaptateur CC avant de brancher la prise d'alimentation du téléviseur sur la prise murale.

Autres connexions

Connecter votre téléviseur à des périphériques externes. Pour une qualité d'image et de son optimale, connectez le périphérique externe et le téléviseur à l'aide du câble HDMI. Certains câbles ne sont pas fournis.

Télécommande

(Selon le modèle)

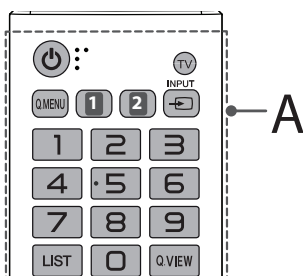
Les descriptions contenues dans ce manuel font référence aux touches de la télécommande. Veuillez lire attentivement ce manuel et utiliser correctement la TV.

Pour changer les piles, ouvrez le couvercle et remplacez-les (modèle : 1,5 V AAA). Faites correspondre les pôles \oplus et \ominus avec les signes sur l'étiquette placée à l'intérieur du compartiment, puis refermez le couvercle. Pour retirer les piles, faites l'inverse de la procédure l'installation.

ATTENTION

- N'associez pas des piles neuves avec des piles anciennes, car cela pourrait endommager la télécommande.
- En mode analogique et dans certains pays, il est possible que certaines touches de la télécommande ne fonctionnent pas.
- La télécommande n'est pas fournie avec tous les modèles de téléviseurs.

Veillez à orienter la télécommande vers le capteur situé sur la TV.



A

⏻ (MARCHÉ-ARRÊT) Permet d'éteindre ou d'allumer la TV.

TV Permet de revenir à l'affichage TV à partir de n'importe quel mode.

Q.MENU Permet d'accéder aux raccourcis.

1 PICTURE Permet de modifier les préréglages d'image. (Selon le modèle)

1 AV MODE Sélectionne un mode AV. (Selon le modèle)

2 AV MODE Sélectionne un mode AV. (Selon le modèle)

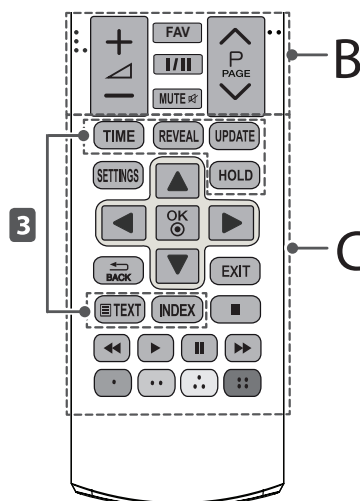
2 BOLLYWOOD Commute le mode sonore Bollywood. (Selon le modèle)

INPUT Permet de changer la source d'entrée.

Touches numériques Permettent de saisir des chiffres.

LIST Permet d'accéder à la liste des programmes.

Q.VIEW Permet de revenir au programme précédemment visionné.



B

+/- Permet de régler le niveau du volume.

FAV Permet d'accéder à la liste des programmes préférés.

I/II Permet de sélectionner la sortie son.

MUTE Permet de couper tous les sons.

^ P v Permet de parcourir les chaînes enregistrées.

^ PAGE v Permet de passer à l'écran précédent ou suivant.

C

3 Touches télétexte Ces touches sont utilisées pour le télétexte.

SETTINGS Permet d'accéder aux menus principaux.

Touches de navigation(haut/bas/gauche/droite) Permettent de parcourir les menus ou options.

OK Permet de sélectionner les menus ou options et de confirmer votre entrée.

BACK Permet de revenir au niveau précédent.

EXIT Permet d'effacer les informations affichées à l'écran et de revenir à l'affichage TV.

Touches de couleur (■, ►, II, ◀, ◄) Permet de contrôler les menus DIVERTISSEMENT.

Touches de couleur Ces touches permettent d'accéder à des fonctions spéciales dans certains menus.

(●) : Rouge, (●) : Vert, (●) : Jaune, (●) : Bleu

FRANÇAIS

Licences

Les licences prises en charge peuvent varier d'un modèle à l'autre. Pour plus d'informations sur les licences, consultez le site www.lg.com.



Fabriqu  sous licence de Dolby Laboratories. Dolby et le symbole double-D sont des marques d pos es de Dolby Laboratories.



Les termes HDMI et High-Definition Multimedia Interface et le logo HDMI sont des marques commerciales ou des marques d pos es de HDMI Licensing LLC aux Etats Unis et dans d'autres pays.



Votre appareil a  t  certifi  par DivX (DivX Certified ) apr s avoir  t  soumis   des tests rigoureux pour vous permettre de lire des vid os DivX .

Pour lire des films DivX que vous avez achet s, vous devez enregistrer votre appareil sur vod.divx.com. Pour obtenir le code d'enregistrement, acc dez   la section DivX VOD du menu de r glage de l'appareil.

DivX Certified  pour la lecture des vid os DivX  jusqu'  1 080 p en HD, y compris le contenu Premium.

DivX , DivX Certified  et leurs logos respectifs sont des marques d pos es de DivX, LLC et leur utilisation est r gie par une licence.

Couverture par un ou plusieurs des brevets am ricains cit s ci-dessous : 7 295 673, 7 460 668, 7 515 710 et 7 519 274.

Informations sur les logiciels libres

Pour obtenir le code source sous la licence publique g n rale, la licence publique g n rale limit e, la licence publique Mozilla ou les autres licences libres de ce produit, rendez-vous sur <http://opensource.lge.com>.

En plus du code source, tous les termes de la licence, ainsi que les exclusions de responsabilit  et les droits d'auteur, sont disponibles au t l chargement.

LG Electronics propose de vous fournir le code open source sur CD-ROM en  change des co ts couvrant cet envoi, notamment le co t du support, des frais de port et de prise en charge, une fois la demande re ue par LG Electronics   l'adresse suivante : opensource@lge.com. La validit  de cette offre est de trois (3) ans   partir de la date d'achat du produit.

Regarder la TV

Premi re mise en marche de la TV

Lorsque vous allumez la TV pour la premi re fois, l' cran R glages usine s'affiche. S lectionnez une langue et personnalisez les param tres de base.

- 1 Branchez le cordon d'alimentation sur une prise  lectrique. Le voyant lumineux devient rouge et la TV passe en mode Veille.
- 2 En mode Veille, appuyez sur la touche Marche-arr t de la t l commande ou sur le bouton du t l viseur pour allumer la TV. L' cran de configuration initiale s'affiche lorsque vous allumez la TV pour la premi re fois.

! REMARQUE

- Vous pouvez  galement acc der   **R glages usine** en s lectionnant **OPTION** dans le menu principal.

- 3 Suivez les instructions   l' cran pour personnaliser les param tres de votre TV selon vos pr f rences.

**Langue menu
(Language)**

Permet de s lectionner la langue d'affichage.



**R glage
d'environnement**

Permet de s lectionner **Usage familial** pour l'environnement familial.



R glage de l'heure

Permet de d finir l'heure.



Recherche auto.

Permet de rechercher et d'enregistrer automatiquement les chaines disponibles.

! REMARQUE

- Pour obtenir une bonne qualité d'image dans un environnement familial, sélectionnez le mode **Usage familial**.
 - Le **Démo. Magasin** est adapté à l'environnement de la vente au détail.
 - Si vous sélectionnez le **Démo. Magasin**, vos réglages personnalisés seront ramenés aux valeurs par défaut du **Démo. Magasin** en 5 minutes.
- 4 Lorsque les paramètres de base sont sélectionnés, appuyez sur **OK**.

! REMARQUE

- Si vous n'effectuez pas la configuration initiale, l'écran Réglages usine s'affiche chaque fois que vous allumez la TV.
 - Débranchez le cordon d'alimentation de la prise de courant si la TV ne doit pas être utilisée pendant une période prolongée.
- 5 Pour éteindre la TV, appuyez sur la touche **MARCHE-ARRÊT** de la télécommande.

Regarder la TV

- 1 En mode veille, appuyez sur la touche **(MARCHE-ARRÊT)** pour allumer la TV.
- 2 Appuyez sur **INPUT** et sélectionnez **TV**.
- 3 Pour éteindre la TV, appuyez sur la touche **(MARCHE-ARRÊT)**. La TV bascule en mode veille.

Gestion des chaînes

Configuration automatique des chaînes

Permet de trouver et de stocker automatiquement toutes les chaînes disponibles.

- 1 Appuyez sur **SETTINGS** et sur les touches de navigation pour accéder à l'option **CONFIG**, puis sur **OK**.
- 2 Appuyez sur les touches de navigation pour accéder à l'option **Recherche auto.**, puis sur **OK**.
- 3 Appuyez sur les touches de navigation pour accéder à l'option **Démarrer** et sélectionnez **Démarrer** pour commencer la recherche automatique. La TV recherche et enregistre automatiquement les chaînes disponibles.
- 4 Pour revenir au menu précédent, appuyez sur **BACK**.

Configuration manuelle des chaînes

La configuration manuelle vous permet de rechercher manuellement les chaînes et de les placer dans l'ordre de votre choix.

- 1 Appuyez sur **SETTINGS** et sur les touches de navigation pour accéder à l'option **CONFIG**.
- 2 Appuyez sur les touches de navigation pour accéder à l'option **Recherche manuelle**.
- 3 Appuyez sur les touches de navigation pour accéder à l'option **Stockage**.
- 4 Appuyez sur les touches de navigation ou sur les touches numériques pour atteindre le numéro de chaîne souhaité.
- 5 Appuyez sur les touches de navigation pour accéder à l'option **Système**.

- 6 Appuyez sur les touches de navigation pour accéder à l'option
- 7 Appuyez sur les touches de navigation pour accéder à l'option **Bande**.
- 8 Appuyez sur les touches de navigation pour accéder à l'option **V/UHF ou Câble**.
- 9 Appuyez sur les touches de navigation pour accéder à l'option **Canal**.
- 10 Appuyez sur les touches Navigation ou les touches numériques et sélectionnez le numéro de la chaîne souhaitée.
- 11 Appuyez sur les touches de navigation pour accéder à l'option **Recherche**.
- 12 Appuyez sur les touches de navigation pour commencer la recherche.
- 13 Appuyez sur **OK** pour enregistrer.
- 14 Pour revenir au menu précédent, appuyez sur **BACK**.

! REMARQUE

- Pour enregistrer une autre chaîne, répétez les étapes 3 à 13.

Attribution d'un nom de chaîne

Vous pouvez attribuer un nom de chaîne d'une longueur maximale de cinq caractères pour chaque numéro.

- 1 Appuyez sur **SETTINGS** et sur les touches de navigation pour accéder à l'option **CONFIG**.
- 2 Appuyez sur les touches de navigation pour accéder à l'option **Recherche manuelle**.
- 3 Appuyez sur les touches de navigation pour accéder à l'option **Nom**.
- 4 Appuyez sur les touches de navigation pour sélectionner la position et choisir le deuxième caractère, et ainsi de suite. Vous pouvez utiliser l'alphabet de A à Z, les chiffres de 0 à 9, +/ - et l'espace. Appuyez ensuite sur **OK**.
- 5 Appuyez sur **OK** pour enregistrer.
- 6 Pour revenir au menu précédent, appuyez sur **BACK**.

Mise au point

La mise au point n'est en principe nécessaire qu'en cas de mauvaise réception.

- 1 Appuyez sur **SETTINGS** et sur les touches de navigation pour accéder à l'option **CONFIG**.
- 2 Appuyez sur les touches de navigation pour accéder à l'option **Recherche manuelle**.
- 3 Appuyez sur les touches de navigation pour accéder à l'option **Réglage fin**.
- 4 Appuyez sur les touches de navigation pour effectuer une mise au point offrant une qualité optimale d'image et de son.
- 5 Appuyez sur **OK** pour enregistrer.
- 6 Pour revenir au menu précédent, appuyez sur **BACK**.

Modification de votre liste de chaînes

Lorsqu'un numéro de programme est ignoré, vous ne pouvez plus le sélectionner avec la touche **^P^V** pendant le visionnage normal.

Pour sélectionner la chaîne, saisissez directement son numéro avec les touches NUMÉRIQUES ou sélectionnez-la dans le menu Programme Edit (Édition des chaînes).

Cette fonction vous permet d'ignorer les chaînes enregistrées.

- 1 Appuyez sur **SETTINGS** et sur les touches de navigation pour accéder à l'option **CONFIG**.
- 2 Appuyez sur les touches de navigation pour accéder à l'option **Édition des chaînes**.
- 3 Éditez les chaînes à l'aide des touches suivantes.

Boutons	Description
Bouton rouge	Permet de supprimer une chaîne. Appuyez deux fois sur le bouton rouge. La chaîne sélectionnée est supprimée, et toutes les chaînes suivantes remontent d'une position.
Bouton jaune	Permet de modifier la position d'une chaîne. Appuyez à nouveau sur le bouton jaune pour désactiver cette fonction.
Bouton bleu	Permet d'ignorer un numéro de chaîne. Appuyez à nouveau sur le bouton bleu pour annuler cette action.

- 4 Pour revenir au menu précédent, appuyez sur **BACK**.

Sélection d'une chaîne dans la liste de chaînes

- 1 Appuyez sur **LIST** pour accéder à la liste des chaînes.
- 2 Appuyez sur les touches de navigation pour sélectionner la chaîne souhaitée, puis appuyez sur **OK**.
- 3 Lorsque vous revenez au menu précédent, appuyez sur **LIST**.

REMARQUE

- Certaines chaînes s'affichent en bleu. Elles ont été configurées pour être ignorées par la programmation automatique ou en mode Programme Edit (Édition des chaînes).
- Certaines chaînes dont le numéro apparaît dans la liste de chaînes indiquent qu'aucun nom ne leur est attribué.

Utilisation d'options supplémentaires

Réglage du format de l'image

Redimensionnez l'image pour la voir à sa taille optimale en appuyant sur **Q.MENU** ou en accédant à l'option Format de l'image dans le menu **IMAGE**.

REMARQUE

- Les formats d'image disponibles dépendent de la source d'entrée.
- **16:9** : Permet de redimensionner les images en fonction de la largeur de l'écran.



- **Signal original** : Permet d'afficher les images vidéo en respectant leur taille d'origine et sans rogner les contours de l'image. (Cette fonction est disponible en mode Composant/HDMI (720P / 1080i / 1080p).



REMARQUE

- Si vous sélectionnez **Signal original**, les bruits de l'image peuvent s'afficher à la limite du signal d'origine.
- **Original** : Lorsque votre TV reçoit un signal d'écran large, elle modifie automatiquement le format de l'image diffusée.

(4:3 → 4:3)

(16:9 → 16:9)



- **4:3** : Permet de redimensionner les images au format précédent standard 4:3.



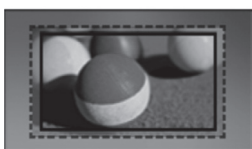
- **14:9** : Permet d'afficher un format d'image 14:9 ou une chaîne TV générale en mode 14:9. L'affichage 14:9 est visionné de la même façon qu'en 4:3, mais est décalé vers le haut et vers le bas.



- **Zoom** : Permet de formater une image pour l'adapter à la largeur de l'écran. Le haut et le bas de l'image peuvent ne pas s'afficher.



- **Zoom cinéma 1** : Permet de formater une image avec le rapport panoramique 2.35:1
Pour modifier le format du zoom cinéma, appuyez sur les touches < ou >. Sa plage est comprise entre 1 et 16.



! REMARQUE

- Si vous agrandissez ou réduisez l'image, celle-ci peut être déformée.

Changement de modes AV

Les paramètres image et son de chaque **AV MODE** sont optimisés. Appuyez plusieurs fois sur **AV MODE** pour sélectionner un mode approprié.

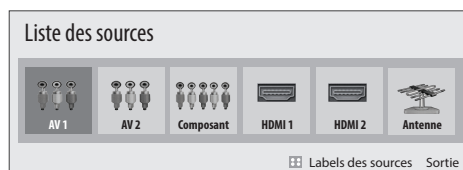
Mode	Description
Arrêt	Permet de passer aux paramètres personnalisés précédemment.
Cinéma	Utilise les paramètres son et image optimisés pour un aspect cinématographique.
Jeux	Utilise les paramètres son et image optimisés pour dynamiser le jeu. Pour jouer avec une PlayStation ou une Xbox, il est recommandé d'utiliser le mode Jeux. En mode Jeux, les fonctions liées à la qualité de l'image sont optimisées pour s'adapter à cette activité.

Utilisation de la liste des sources

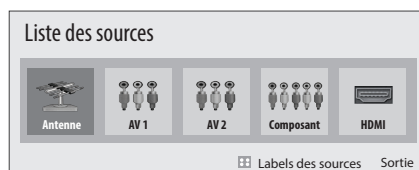
Sélection d'une source d'entrée

- 1 Appuyez sur **INPUT** pour accéder aux sources d'entrée.
 - Chaque source d'entrée correspond à un appareil connecté.
 - 2 Appuyez sur les touches de navigation ou sur le bouton **INPUT** pour accéder à l'une des sources d'entrée et appuyez sur **OK**.
- * L'image ci-dessous peut être différente de celle affichée sur votre téléviseur.

Type A)



Type B)



Source d'entrée	Description
TV	Permet de regarder la TV par voie hertzienne et par le câble.
AV 1/2	Permet de regarder des vidéos depuis un magnétoscope ou un appareil externe.
Composant	À sélectionner lorsque l'utilisation du DVD ou du décodeur numérique dépend du connecteur.
HDMI 1/2 HDMI	Permet de visionner des vidéos à partir d'un système Home cinema ou d'autres appareils HD.

DIVERTISSEMENT

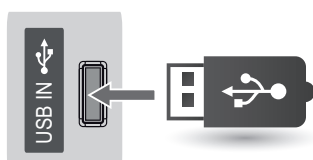
(selon le modèle)

* L'image ci-dessous peut être différente de celle affichée sur votre téléviseur.

Connexion des périphériques de stockage USB

Connectez des périphériques de stockage USB (mémoire USB) à la TV et utilisez les fonctionnalités multimédia (Consultez la section « Parcourir des fichiers » p. 19).

Connectez une clé USB ou un lecteur de carte mémoire USB à la TV comme illustré ci-dessous.



Veillez à débrancher correctement les périphériques de stockage USB connectés afin d'éviter d'endommager les fichiers ou la TV.

- 1 Appuyez sur **Q.MENU** pour accéder aux menus rapides.
- 2 Appuyez sur les touches Navigation pour accéder à l'option **Ejecter**, puis sur **OK**.
- 3 Déconnectez le périphérique de stockage USB uniquement quand le message signalant que la déconnexion est autorisée s'affiche.

⚠ ATTENTION

- N'éteignez pas la TV lorsqu'un périphérique USB est connecté et ne retirez pas un périphérique USB connecté à la TV. Le non-respect de cette consigne pourrait entraîner une perte des fichiers ou endommager le périphérique de stockage USB.
- Sauvegardez vos fichiers enregistrés sur un périphérique de stockage USB. Vous risquez en effet de perdre ou d'endommager les fichiers, ce qui n'est pas nécessairement couvert par la garantie.

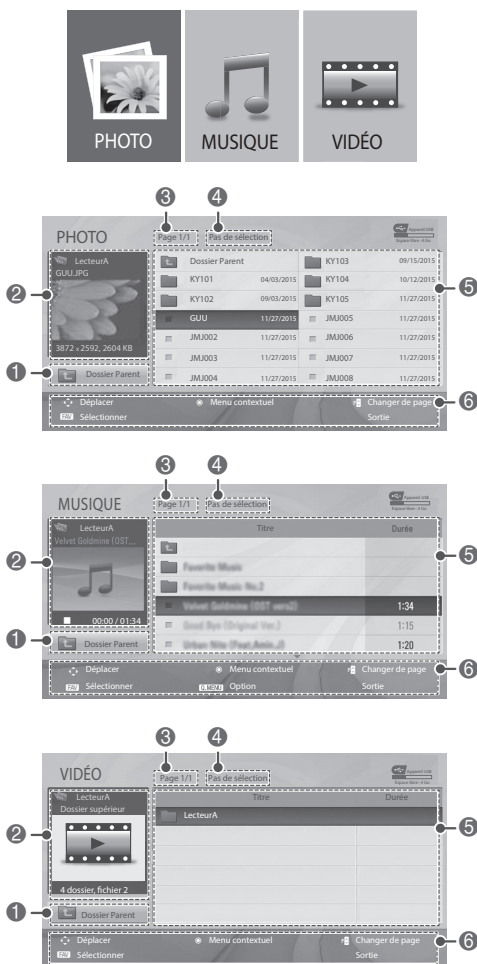
Conseils pour l'utilisation de périphériques de stockage USB

- Un seul périphérique de stockage USB peut être détecté.
- Les périphériques de stockage USB connectés via un concentrateur USB ne sont pas détectés.
- Un périphérique de stockage USB utilisant un programme de reconnaissance automatique peut ne pas être détecté.
- Un périphérique de stockage USB qui utilise son propre pilote peut ne pas être détecté.
- La vitesse de reconnaissance d'un périphérique de stockage USB peut varier en fonction du périphérique.
- Veuillez ne pas éteindre la TV ni débrancher le périphérique USB lorsque le périphérique de stockage USB connecté est en cours d'utilisation. Si ce périphérique est retiré ou débranché de manière soudaine, il y a risque d'endommagement des fichiers stockés ou du périphérique de stockage.
- Veuillez ne pas connecter le périphérique de stockage USB qui a fait l'objet d'une manipulation incorrecte sur le PC. Il peut provoquer un dysfonctionnement ou empêcher la lecture. Utilisez exclusivement un périphérique de stockage USB contenant des fichiers audio ou image normaux.
- Utilisez toujours un périphérique de stockage USB formaté sous le système de fichier FAT16, FAT32 ou NTFS.
- Le périphérique de stockage USB doit être raccordé avec son câble d'origine.
- Certains périphériques de stockage peuvent ne pas être pris en charge ni fonctionner correctement.
- Veillez à sauvegarder les fichiers importants car les données stockées sur un périphérique de stockage USB peuvent s'endommager. Nous ne pourrions pas être tenus responsables d'une perte de données.
- Si un périphérique de stockage USB est connecté à un lecteur multicarte USB, ses données de volume peuvent ne pas être détectées.
- Si le périphérique de stockage USB ne fonctionne pas correctement, déconnectez-le et reconnectez-le.
- La vitesse de détection d'un périphérique de stockage USB diffère d'un périphérique à l'autre.
- La capacité maximale recommandée est de 1 To pour un disque dur USB externe et de 32 Go pour un périphérique de stockage USB.
- Un périphérique dépassant la capacité recommandée risque de ne pas fonctionner correctement.
- Les périphériques de stockage USB d'une version antérieure à USB 2,0 sont également pris en charge. Ils peuvent cependant ne pas fonctionner correctement en mode vidéo.
- Un maximum de 999 dossiers ou fichiers peuvent être reconnus dans un dossier.
- Si un dossier contient un grand nombre de dossiers ou de fichiers, l'accès à ces derniers peut être difficile.
- Pour les disques durs USB externes, il est recommandé d'utiliser des périphériques avec une tension nominale inférieure à 5 V et un courant nominal inférieur à 0,5 A.

Navigation dans les fichiers

Choisissez le menu Photo, Musique ou Vidéo, et parcourez les fichiers.

- 1 Connectez un périphérique de stockage USB.
- 2 Appuyez sur **SETTINGS** pour accéder aux menus principaux.
- 3 Utilisez les touches de navigation pour accéder à l'option **DIVERTISSEMENT**, puis appuyez sur **OK**.
- 4 Appuyez sur les touches de navigation pour accéder à **PHOTO**, **MUSIQUE** ou **VIDÉO** et appuyez sur **OK**.



N°	Description
①	Permet d'accéder au dossier parent.
②	Aperçu : affiche une image miniature ou le nom du dossier du fichier contenu dans le dossier sélectionné.
③	Page actuelle/nombre total de pages.
④	Nombre total de fichiers marqués.
⑤	Contenus dans le dossier sélectionné sur ①.
⑥	Touches disponibles de la télécommande

Format de fichier pris en charge

Type	Format de fichier pris en charge
Photo	<p>JPEG</p> <p>Espace disponible</p> <p>Base : 64 pixels (L) x 64 pixels (H) - 15 360 pixels (L) x 8 640 pixels (H)</p> <p>Progressive : 64 x 64 à 1 024 x 768</p> <ul style="list-style-type: none"> • Vous pouvez lire uniquement les fichiers JPEG. • Les fichiers non pris en charge sont affichés sous la forme d'une icône prédéfinie.
Musique	<p>MP3</p> <p>Débit binaire : de 32 à 320 kbits/s</p> <ul style="list-style-type: none"> • Taux d'échantillonnage MPEG1 Layer3 : 32 kHz, 44,1 kHz, 48 kHz • Taux d'échantillonnage MPEG2 Layer3 : 16 kHz, 22,05 kHz, 24 kHz • Taux d'échantillonnage MPEG2.5 Layer3 : 8 kHz, 11,025 kHz, 12 kHz

Movie	DAT, MPG, MPEG, VOB, AVI, DIVX, MP4, MKV, TS, TRP, TP, ASF, WMV, FLV, RM, RMVB) Vidéo (* .mpg/* .mpeg/* .dat/* .ts/* .trp/* .tp/* .vob/* .mp4/* .mov/* .mkv/* .divx/* .avi/* .asf/* .wmv/* .flv/* .avi(motion-jpeg)/* .mp4(motion-jpeg)/* .mkv(motion-jpeg)/* .rm/* .rmvb) Fichier de prise en charge Format vidéo : DivX3.11, DivX4, DivX5, DivX6, Xvid1.00, Xvid1.01, Xvid1.02, Xvid1.03, Xvid1.10 beta-1/beta-2, Mpeg-1, Mpeg-2, Mpeg-4, H.264/AVC, VC1, JPEG, Sorenson H.263 Format audio : Dolby Digital, AAC, Mpeg, MP3, LPCM, ADPCM, WMA Débit binaire : de 32 Kbits/s à 320 Kbits/s (MP3) Format de sous-titres externe : *.smi/* .srt/* .sub(MicroDVD, Subviewer1.0/2.0)/* .ass/* .ssa/* .txt(TMPlayer)/* .psb(PowerDivX) Format de sous-titres interne : Uniquement XSUB (Format de sous-titres utilisé dans les fichiers DivX6)
--------------	--

Boutons	Description
Bouton de navigation	Permet de parcourir les fichiers.
OK	Permet d'afficher le fichier mis en surbrillance ou d'activer le mode de sélection.
	Permet de passer à l'écran précédent ou suivant.
FAV	Permet d'activer le mode de sélection.
Menu	Description
Afficher	Permet d'afficher la photo sélectionnée.
Tout sélectionner	Permet de sélectionner tous les fichiers
Fermer	Permet de quitter le mode Sélection.

! REMARQUE

- Les fichiers non pris en charge sont affichés sous la forme d'une icône uniquement
- Les fichiers anormaux sont affichés sous la forme d'un fichier bitmap

6 Les options suivantes sont disponibles lorsque vous visionnez des photos.



Visionnage de photos

Visionnez des fichiers image enregistrés sur un périphérique de stockage USB. Les affichages à l'écran peuvent différer de l'illustration ci-dessous.

- Appuyez sur **SETTINGS** pour accéder aux menus principaux.
- Utilisez les touches de navigation pour accéder à l'option **DIVERTISSEMENT**, puis appuyez sur **OK** .
- Appuyez sur les touches de navigation pour accéder à **PHOTO** et appuyez sur **OK** .
- Appuyez sur les touches de navigation pour accéder au fichier souhaité, puis sur **OK** .
- Visionnez des photos à l'aide des menus/boutons suivants.



Option	Description
Diaporama	Permet de démarrer ou d'arrêter un diaporama avec les photos sélectionnées. En l'absence de photos sélectionnées, toutes les photos enregistrées dans le dossier actuel s'affichent en diaporama. Pour régler la vitesse du diaporama, sélectionnez Option .
Musique	Permet d'activer ou de désactiver la musique de fond. Pour définir le dossier de musique de fond, sélectionnez Option .
 (Aiguilles d'une montre)	Permet de faire pivoter les photos dans le sens des aiguilles d'une montre (90°, 180°, 270°, 360°). ! REMARQUE <ul style="list-style-type: none"> La taille de photo prise en charge est limitée. Vous ne pouvez pas faire pivoter une photo si la résolution de la largeur qui pivote dépasse la taille de résolution prise en charge.
Masquer	Permet de masquer une option. Pour afficher les options, appuyez sur OK .

Options Q.MENU pour Photo

- 1 Appuyez sur **Q.MENU**.
Une fenêtre contextuelle s'affiche.
- 2 Appuyez sur les touches de navigation pour accéder à l'option **Définir les options de visualisation des photos**, et appuyez sur **OK**.
- 3 Appuyez sur les touches de navigation pour accéder à l'une des options suivantes, puis sur **OK**.

Définir les options de visualisation des photos.

Option	Description
Vitesse diapo	Permet de sélectionner la vitesse du diaporama (rapide, moyen, lent).
Dossier de Musique	Permet de sélectionner un dossier de musique pour la musique de fond.

Définir les options vidéo.

Permet de modifier les paramètres vidéo prédéfinis. (Voir p. 25)

Définir les options audio.

Permet de modifier les paramètres audio prédéfinis. (Voir p. 27)

Écouter de la musique

- 1 Appuyez sur **SETTINGS** pour accéder aux menus principaux.
- 2 Utilisez les touches de navigation pour accéder à l'option **DIVERTISSEMENT**, puis appuyez sur **OK**.
- 3 Appuyez sur les touches de navigation pour accéder à **MUSIQUE** et appuyez sur **OK**.
- 4 Appuyez sur les touches de navigation pour accéder au fichier souhaité, puis sur **OK**.
- 5 Lisez de la musique à l'aide des menus/boutons suivants.



Boutons	Description
Bouton de navigation	Permet de parcourir les fichiers.
OK	Permet d'afficher le fichier mis en surbrillance ou d'activer le mode de sélection.
^ P v	Permet de passer à l'écran précédent ou suivant.
FAV	Permet d'activer le mode de sélection.
Menu	Description
Lecture	Permet de lire le fichier de musique sélectionné.
Lecture avec photo	Permet d'afficher des photos pendant la lecture.
Tout sélectionner	Permet de sélectionner tous les fichiers.
Fermer	Permet de quitter le mode Sélection.

6 Contrôlez la lecture à l'aide des boutons suivants.

Boutons	Description
■	Permet d'arrêter la lecture.
▶	Permet de lire un fichier musical.
 	Permet de mettre en pause ou de reprendre la lecture.
▶▶	Permet de passer au fichier suivant.
◀◀	Permet de revenir au fichier précédent.
◀◀ ou ▶▶	Pendant la lecture : Appuyez sur le ◀◀ bouton pour lire le fichier musical précédent. Appuyez sur le ▶▶ bouton pour lire le fichier musical suivant.
EXIT	En appuyant sur le bouton EXIT , la musique s'arrête et le lecteur retourne à l'affichage TV normal.
▲ ou ▼	Lorsque vous utilisez le bouton ▲ ou ▼ pendant la lecture, un curseur indiquant la position peut être utilisé.

Options Q.MENU pour Musique

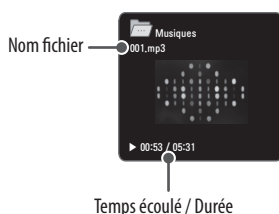
- Appuyez sur **Q.MENU**.
Une fenêtre contextuelle s'affiche.

Définir les options audio.

Permet de modifier les paramètres audio prédéfinis. (Voir p. 27)

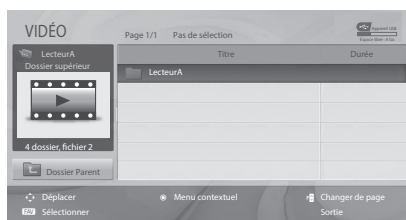
! REMARQUE

- La TV ne lit pas les fichiers protégés contre la copie.
- Si la TV n'est pas utilisée pendant un certain temps au cours de la lecture, la zone d'information fait office d'écran de veille pour éviter une brûlure d'écran. Pour revenir à l'écran Musique, appuyez sur **OK** ou **BACK**.



Lecture vidéo

- Appuyez sur **SETTINGS** pour accéder aux menus principaux.
- Utilisez les touches de navigation pour accéder à l'option **DIVERTISSEMENT**, puis appuyez sur **OK**.
- Appuyez sur les touches de navigation pour accéder à **VIDÉO** et appuyez sur **OK**.
- Appuyez sur les touches de navigation pour accéder au fichier souhaité, puis sur **OK**.
- Regardez des vidéos à l'aide des menus/boutons suivants.



Boutons	Description
Bouton de navigation	Permet de parcourir les fichiers.
OK	Permet d'afficher le fichier mis en surbrillance ou d'activer le mode de sélection.
^ P v	Permet de passer à l'écran précédent ou suivant.
FAV	Permet d'activer le mode de sélection.
Menu	Description
Lecture	Permet de lire le fichier vidéo sélectionné. Lorsqu'un fichier vidéo arrive à son terme, le fichier vidéo suivant est automatiquement lancé.
Tout sélectionner	Permet de sélectionner tous les fichiers vidéo sur l'écran.
Fermer	Permet de quitter le mode Sélection.

- Contrôlez la lecture à l'aide des boutons suivants.



Boutons	Description
■	Permet d'arrêter la lecture.
▶	Permet de lire une vidéo.
 	Permet d'interrompre ou d'arrêter la lecture.
⏮	Recherche en arrière dans un fichier.
⏭	Recherche en avant dans un fichier.
Q.MENU	Permet d'afficher le menu Option .
BACK	Permet de masquer le menu sur le plein écran.
EXIT	Retourner à l'affichage TV normal.
◀ ou ▶	Permet de passer à des points spécifiques d'un fichier en cours de lecture. L'heure d'un point spécifique s'affiche sur la barre d'état. Sur certains fichiers, cette option peut ne pas fonctionner correctement.

Conseils pour la lecture des fichiers vidéo

- Certains sous-titres créés par l'utilisateur peuvent ne pas fonctionner correctement.
- Les sous-titres ne prennent pas en charge certains caractères spéciaux.
- Les balises HTML ne sont pas prises en charge dans les sous-titres.
- Les sous-titres dans des langues autres que celles prises en charge ne sont pas disponibles.
- Les modifications de police et de couleur ne sont pas prises en charge.
- Les sous-titres dans des langues non précisées ne sont pas pris en charge.
- Les fichiers vidéo contenant des fichiers de sous-titres supérieurs à 1 Mo peuvent ne pas être lus correctement.
- L'écran peut subir des interruptions momentanées (arrêt d'image, lecture rapide, etc.) au moment du changement de langue.
- Il est possible qu'un fichier vidéo endommagé ne soit pas lu correctement ou que certaines fonctions du lecteur ne soient pas utilisables.
- Les fichiers film produits avec certains encodeurs peuvent ne pas être lus correctement.
- Si la structure vidéo et audio du fichier enregistré n'est pas entrelacée, un signal audio ou vidéo est émis.
- Les vidéos HD sont prises en charge, en fonction de l'image, avec un maximum de 1920 x 1080 @ 25/30P ou 1280 x 720 @ 50/60P.
- Les vidéos dont la résolution est supérieure à 1920 x 1080 @ 25/30P ou 1280 x 720 @ 50/60P risquent de ne pas fonctionner correctement, en fonction de l'image.
- Les fichiers film ne répondant pas aux types et formats spécifiés peuvent ne pas fonctionner correctement.
- Le débit binaire maximum d'un fichier vidéo lisible est de 20 Mbit/s. (Motion JPEG uniquement : 10 Mbit/s)
- Nous ne garantissons pas la lecture correcte des profils codés de niveau 4,1 ou supérieur en H.264/AVC.
- Le codec audio DTS n'est pas pris en charge.
- La lecture des fichiers vidéo supérieurs à 30 Go n'est pas prise en charge. La taille maximum des fichiers dépend de l'environnement d'encodage.
- Le fichier vidéo DivX et son fichier de sous-titres doivent être situés dans le même dossier.
- Le fichier vidéo et son fichier de sous-titres doivent avoir le même nom pour pouvoir être lus.
- La lecture d'une vidéo via une connexion USB non compatible avec le haut débit peut ne pas être satisfaisante.
- Les fichiers encodés avec GMC (Global Motion Compensation) et Qpel (Quarterpel Motion Estimation) peuvent ne pas être lus correctement.
- Le mode Astuce ne prend pas en charge d'autres fonctions que si les dossiers vidéo ne comportent pas d'informations d'index.
- Les noms des fichiers vidéo contenant des caractères spéciaux peuvent ne pas être lisibles.

Options vidéo

- 1 Appuyez sur **Q.MENU** pour accéder aux menus contextuels.
- 2 Appuyez sur les touches de navigation pour accéder aux options **Définir les options de lecture vidéo.**, **Définir les options vidéo.** ou **Définir les options audio.**, puis appuyez sur **OK**.

Sélection de l'option **Définir les options de lecture vidéo.**

- 1 Appuyez sur les touches de navigation pour afficher les options **Taille image**, **Langue audio** et **Sous-titre**.
- 2 Appuyez sur les touches de navigation pour accéder à l'option souhaitée afin d'effectuer les ajustements adéquats.

Menu	Description
Taille image	Vous permet de sélectionner le format d'image souhaité pendant la lecture d'un film.
Langue audio	Permet de changer le groupe de langues de l'audio pendant la lecture de la vidéo. Les fichiers disposant d'une seule piste audio ne peuvent pas être sélectionnés.
Sous-titre	Permet d'activer/désactiver les sous-titres.
Langue	Activée pour les sous-titres SMI et possibilité de sélectionner la langue dans les sous-titres.
Page de codes	Permet de sélectionner la police pour les sous-titres. Quand elle est définie par défaut, la police utilisée est la même que celle du menu général.
Synchronisation	Permet de régler la synchronisation des sous-titres de -10 s à +10 s par étape de 0,5 s pendant la lecture de la vidéo.

Page de codes	Langues prises en charge
Latin1	Anglais, français, espagnol, portugais, malais, indonésien
Cyrillique	Russe
Thaï	Thaï
Hebrew	Hébreu
Arabic	Arabe, Persan, Kurdish
Vietnam	Vietnamien

REMARQUE

- Seulement 10 000 blocs synchro peuvent être pris en charge dans le fichier des sous-titres.
- Lors de la lecture d'une vidéo, vous pouvez modifier la taille de l'image en appuyant sur **Q.MENU** ou en accédant à l'option Format de l'image dans le menu **IMAGE**.

Quand vous sélectionnez l'option **Définir les options vidéo**.

- 1 Appuyez sur les touches de navigation pour accéder à l'option souhaitée afin d'effectuer les ajustements adéquats. (Voir p. 25)

Quand vous sélectionnez **Définir les options audio**.

- 1 Appuyez sur les touches de navigation pour afficher les options **Préréglage de son, Volume auto. et Balance**.
- 2 Appuyez sur les touches de navigation pour accéder à l'option souhaitée afin d'effectuer les ajustements adéquats. (Voir p. 27)

Guide DivX® VOD

Enregistrement DivX® VOD

Pour lire des contenus DivX® VOD achetés ou loués, vous devez enregistrer votre périphérique à l'aide du code d'enregistrement DivX à 10 chiffres attribué à votre périphérique à l'adresse www.divx.com/vod.

- 1 Appuyez sur **SETTINGS** pour accéder aux menus principaux.
- 2 Utilisez les touches de navigation pour accéder à l'option **DIVERTISSEMENT**, puis appuyez sur **OK**.
- 3 Appuyez sur les touches de navigation pour accéder à l'option **DivX(R) VOD**, puis sur **OK**.
- 4 Appuyez sur les touches de navigation pour accéder à l'option **Enregistrement**, puis sur **OK**.
- 5 Affichez le code d'enregistrement de votre TV.



- 6 Lorsque vous avez terminé, appuyez sur **EXIT**. Pour revenir au menu précédent, appuyez sur **BACK**.

REMARQUE

- Les fichiers vidéo sont pris en charge comme suit
- **Résolution** : moins de 1920 x 1080 (L x H) pixels
- **Fréquence d'image** : moins de 30 images/s
- **Codec vidéo** : MPEG 1, MPEG 2, MPEG 4, H.264/AVC, DivX3.11, DivX4, DivX5, DivX6, Xvid 1,00, Xvid 1,01, Xvid 1,02, Xvid 1,03, Xvid 1,10-beta1, Xvid 1,10-beta2, JPEG, VC1, Sorenson H.263/H.264.

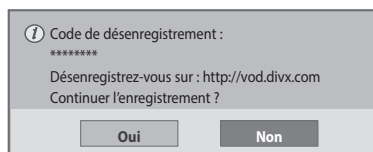
Annulation de l'enregistrement DivX® VOD

Vous pouvez annuler l'enregistrement de votre périphérique à l'aide du code d'annulation de l'enregistrement DivX à 8 chiffres de votre périphérique à l'adresse www.divx.com/vod.

REMARQUE

- Une fois l'annulation de l'enregistrement effectuée, vous devez de nouveau enregistrer votre périphérique pour visualiser des contenus DivX® VOD.

- 1 Appuyez sur **SETTINGS** pour accéder aux menus principaux.
- 2 Appuyez sur les touches de navigation pour accéder à **DIVERTISSEMENT**, puis sur **OK**.
- 3 Appuyez sur les touches de navigation pour accéder à l'option **DivX(R) VOD**, puis sur **OK**.
- 4 Appuyez sur les touches de navigation pour accéder à l'option **Désenregistrement**, puis sur **OK**.
- 5 Appuyez sur les touches de navigation pour sélectionner **Oui** afin de confirmer.











- 6 Lorsque vous avez terminé, appuyez sur **EXIT**. Lorsque vous revenez au menu précédent, appuyez sur **BACK**.

Personnalisation des paramètres tv

* L'image ci-dessous peut être différente de celle affichée sur votre téléviseur.

Accès aux menus principaux

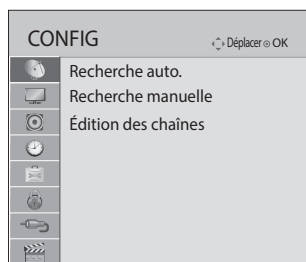
- 1 Appuyez sur **SETTINGS** pour accéder aux menus principaux.
- 2 Appuyez sur les touches de navigation pour accéder à l'une des options suivantes, puis sur **OK**.
- 3 Appuyez sur les touches de navigation pour accéder au réglage ou à l'option de votre choix, puis sur **OK**.
- 4 Lorsque vous avez terminé, appuyez sur **EXIT**.

Menu	Description
	CONFIG Permet de configurer et de modifier des programmes.
	IMAGE Permet de régler la taille, la qualité ou les effets de l'image.
	AUDIO Permet de régler la qualité, les effets ou le niveau de volume du son.
	HEURE Permet d'activer l'heure, la date ou la fonction Minuterie.
	OPTION Permet de personnaliser les paramètres généraux.
	VERROU Permet de verrouiller ou de déverrouiller des programmes.
	SOURCE Permet d'afficher les sources d'entrée avec leurs libellés.
	DIVERTISSEMENT Permet d'afficher et de lire des contenus photo, vidéo, musicaux et des jeux (Selon le modèle).

Personnalisation des paramètres

Paramètres CONFIG

- 1 Appuyez sur **SETTINGS** et sur les touches de navigation pour accéder à l'option **CONFIG**.
 - 2 Appuyez sur les touches de navigation pour accéder au réglage ou à l'option qui vous intéresse, puis sur **OK**.
 - 3 Lorsque vous revenez au menu précédent, appuyez sur **BACK**.
- * L'image ci-dessous peut être différente de celle affichée sur votre téléviseur.

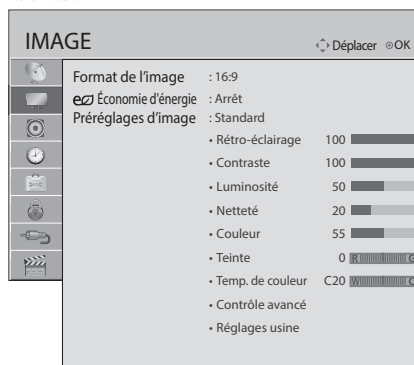


Les réglages de chaînes disponibles sont décrits ci-dessous :

Réglage	Description
Recherche auto.	Permet de rechercher et d'enregistrer tous les programmes disponibles via des antennes. (Voir p. 15)
Recherche manuelle	Permet de rechercher et d'enregistrer manuellement les programmes qui vous intéressent. (Voir p. 15)
Édition des chaînes	Permet de modifier des chaînes. (Voir p. 16)

Paramètres IMAGE

- 1 Appuyez sur **SETTINGS** et sur les touches de navigation pour accéder à l'option **IMAGE**.
 - 2 Appuyez sur les touches de navigation pour accéder au réglage ou à l'option qui vous intéresse, puis sur **OK**.
 - 3 Lorsque vous revenez au menu précédent, appuyez sur **BACK**.
- * L'image ci-dessous peut être différente de celle affichée sur votre téléviseur.



Les paramètres d'image disponibles sont décrits ci-dessous.

Réglage	Description
Format de l'image	Permet de modifier la taille des images pour les afficher à leur taille optimale. (Voir p. 16)
Économie d'énergie	Permet de réduire la consommation d'énergie en réglant la luminosité.
	Option
	Arrêt Le mode Économie d'énergie est désactivé.
	Minimum/Moyen/Maximum Permet de sélectionner le niveau de luminosité.
	Désactiver l'écran L'écran s'éteint en 3 secondes.
Préréglages d'image	<p>! REMARQUE</p> <ul style="list-style-type: none"> Quand vous sélectionnez Désactiver l'écran, l'écran s'éteint en 3 secondes et l'option Désactiver l'écran démarre. Si vous choisissez le mode « Économie d'énergie : maximum », les fonctionnalités de rétroéclairage ne fonctionneront pas.
	Permet de sélectionner l'un des préréglages d'image ou de personnaliser des options dans chaque mode pour obtenir les meilleures performances d'affichage de la TV. Permet également de personnaliser les options avancées de chaque mode.
	Préréglage
	Vif Permet de régler l'image vidéo pour un environnement commercial en améliorant le contraste, la luminosité, la couleur et la netteté.
	Standard Permet de régler l'image pour un environnement normal.
	Cinéma Permet d'optimiser des images vidéo pour un aspect cinématographique et d'apprécier les films comme si vous étiez au cinéma.
	Football Optimise l'image vidéo pour des actions intenses et dynamiques en accentuant les couleurs primaires comme le blanc, le vert (pour l'herbe) ou le bleu (pour le ciel).
	Jeux Permet d'optimiser l'image vidéo pour dynamiser le jeu sur un PC ou une console de jeu.

Options d'image de base

Réglage	Description
Rétro-éclairage	Règle la luminosité de l'écran en contrôlant le rétro-éclairage LCD. Si vous réduisez le niveau de luminosité, l'écran s'assombrit et la consommation d'énergie diminue sans perte de signal vidéo.
Contraste	Permet d'augmenter ou de diminuer le gradient du signal vidéo. Vous pouvez utiliser le réglage Contraste lorsque la partie claire de l'image est saturée.
Luminosité	Permet de régler le niveau de base du signal dans l'image.
Netteté	Permet de régler le niveau de netteté des bords entre les zones claires et sombres de l'image. Plus le niveau est bas, plus l'image est adoucie.
Couleur	Ajuste l'intensité de toutes les couleurs.
Teinte	Permet de régler l'équilibre entre les niveaux de rouge et de vert.
Temp. de couleur	Permet de régler la dominante de l'écran selon le choix de l'utilisateur. Réglez sur chaud pour améliorer les couleurs chaudes telles que le rouge, ou réglez sur froid pour voir des couleurs moins intenses avec davantage de bleu.
Contrôle avancé	Permet de personnaliser les options avancées.
Réglages usine	Restaure les options de chaque mode au réglage par défaut.

Options image standard (Selon le modèle)

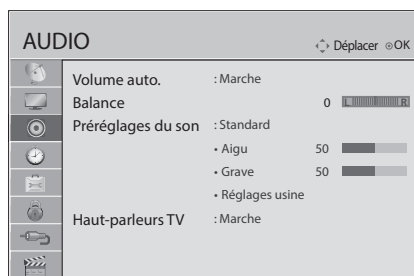
Réglage	Description
Contraste Dynamique	Permet de régler le contraste pour le maintenir au meilleur niveau en fonction de la luminosité de l'écran. Pour améliorer l'image, les parties claires sont éclaircies et les parties sombres assombries.
Couleur Dynamique	Ajuste les couleurs de l'écran pour les rendre plus vivantes, plus riches et plus nettes. Cette fonction améliore la teinte, la saturation et la luminosité, pour rendre le rouge, le bleu, le vert et le blanc plus vifs.
Réduction du bruit	Permet de réduire le bruit de l'écran sans compromettre la qualité vidéo.
Gamma	Vous pouvez régler la luminosité des zones sombres et des zones en gris moyen de l'image. <ul style="list-style-type: none"> Bas : éclaircit les zones en gris moyen et sombres de l'image. Moyen : niveaux de gamma d'origine. Haut : assombrit les zones en gris moyen et sombres de l'image.
Niveau noir	Permet de régler correctement le niveau de noir de l'écran. Cette fonction est disponible sur les modes suivants : RF, AV ou HDMI. <ul style="list-style-type: none"> Bas : le reflet de l'écran s'assombrit. Haut : le reflet de l'écran s'éclaircit.
Soin oculaire (motion)	Permet de régler la luminosité de l'écran pour éviter les reflets.
Mode Film	Donne un aspect plus naturel aux clips vidéo. Fonctionne uniquement en mode 480i / 576i / 1080i.
Gamme de couleurs	Contrôle avancé Permet d'optimiser l'utilisation de couleur pour améliorer la qualité de la couleur. <ul style="list-style-type: none"> Standard : affiche le jeu de couleurs standard. Large : augmente le nombre de couleurs utilisées.
Netteté des contours	Permet aux bords de l'image d'être clairs et détaillés, tout en restant naturels.

! REMARQUE

- Selon le signal de la source d'entrée ou d'autres réglages de l'image, les options proposées pour le réglage peuvent varier.

Paramètres AUDIO

- Appuyez sur **SETTINGS** et sur les touches de navigation pour accéder à l'option **AUDIO**.
 - Appuyez sur les touches de navigation pour accéder au réglage ou à l'option qui vous intéresse, puis sur **OK**.
 - Lorsque vous revenez au menu précédent, appuyez sur **BACK**.
- * L'image ci-dessous peut être différente de celle affichée sur votre téléviseur.



Les paramètres audio disponibles sont décrits ci-dessous.

Réglage	Description
Volume auto.	Permet d'activer la fonction Volume auto pour maintenir un niveau de volume constant chaque fois que vous changez de chaîne. Le niveau du volume peut ne pas être constant en raison des conditions de signal différentes des chaînes de diffusion.
Balance	Permet de régler l'équilibre entre les haut-parleurs gauche et droit en fonction de l'environnement de votre pièce.

Réglage	Description
Préréglages du son	Permet de sélectionner les modes son prédéfinis ou de personnaliser les options dans chaque mode.
	Préréglage
	Standard Permet d'obtenir un son de qualité standard.
	Musique / Bollywood (Selon le modèle) Choisissez ce mode pour écouter de la musique. (Bollywood est le mode de musique spécial pour l'Inde.)
	Cinéma Choisissez ce mode pour regarder des films.
	Football Choisissez ce mode pour regarder des manifestations sportives.
	Jeux Choisissez ce mode pour jouer.
	Option
	Aigus Contrôlez les sons dominants de la sortie. Lorsque vous augmentez les aigus, la sortie passe à la plage de fréquence supérieure.
Haut-parleurs TV	Graves Contrôlez les sons les plus doux de la sortie. Lorsque vous augmentez les graves, la sortie passe à la plage de fréquence inférieure.
	Réglages usine Ramène le mode son au réglage par défaut.
Haut-parleurs TV	Permet de désactiver le haut-parleur interne de la TV lorsque vous utilisez un système Hi-Fi externe.

Cette fonction dépend des conditions de diffusion de chaque pays et peut ne pas être applicable.

Réception stéréo/double

Lorsqu'un programme est sélectionné, les informations audio de la chaîne apparaissent avec le numéro du programme et le nom de la chaîne.

Appuyez sur le bouton **I/II** pour sélectionner le menu **Multi Audio**.

Diffusion	Affichage à l'écran
Mono	MONO
Stéréo	STÉRÉO
Double	DUAL I, DUAL II, DUAL I + II
NICAM	NICAM

Sélection du son mono

Si le signal stéréo est faible en réception, vous pouvez passer en son mono. La réception mono améliore la clarté du son.

Sélection de la langue pour les émissions en double langue

Si un programme peut être reçu dans deux langues, vous pouvez sélectionner DUAL I, DUAL II ou DUAL I+II.

DUAL I Envoie la langue de diffusion principale aux haut-parleurs.

DUAL II Envoie la langue de diffusion secondaire aux haut-parleurs.

DUAL I+II Envoie une langue distincte à chaque haut-parleur.

Réception Nicam

Si le téléviseur est équipé d'un récepteur NICAM (Near Instantaneous Companding Audio Multiplex), vous pouvez recevoir le son numérique NICAM de haute qualité.

Vous pouvez sélectionner la sortie du son en fonction du type d'émission reçu.

- Lors de la réception du son mono **NICAM**, vous pouvez sélectionner l'option **NICAM MONO** ou **FM MONO**.
- Lors de la réception du son stéréo **NICAM**, vous pouvez sélectionner l'option **NICAM STEREO** ou **FM MONO**. Si le signal stéréo est faible, passez en **FM MONO**.
- Lors de la réception du son **NICAM** double, vous pouvez sélectionner **NICAM DUAL I**, **NICAM DUAL II**, **NICAM DUAL I+II** ou **FM MONO**.

Sélection de la sortie audio des haut-parleurs

En mode AV, Composant, HDMI, vous pouvez sélectionner le son en sortie sur les haut-parleurs gauche et droite.

Sélectionnez la sortie du son.

L+R: le signal audio de l'entrée L est envoyé au haut-parleur de gauche et le signal audio de l'entrée R est envoyé au haut-parleur de droite.

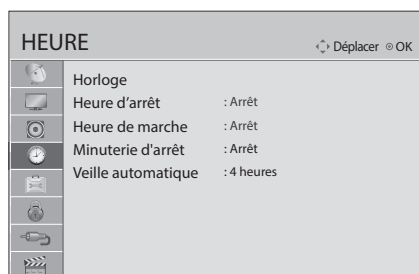
L+L: le signal audio de l'entrée L est envoyé aux haut-parleurs gauche et droite.

R+R: le signal audio de l'entrée R est envoyé aux haut-parleurs gauche et droite.

Paramètres HEURE

- 1 Appuyez sur **SETTINGS** et sur les touches de navigation pour accéder à l'option **HEURE**.
- 2 Appuyez sur les touches de navigation pour accéder au réglage ou à l'option qui vous intéresse, puis sur **OK**.
- 3 Lorsque vous revenez au menu précédent, appuyez sur **BACK**.

* L'image ci-dessous peut être différente de celle affichée sur votre téléviseur.



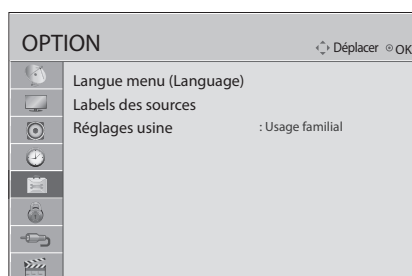
Les paramètres heure disponibles sont décrits ci-dessous.

Réglage	Description
Horloge	Permet de définir l'heure.
Heure d'arrêt / Heure de marche	<p>Permet de définir l'heure à laquelle la TV doit s'allumer ou s'éteindre automatiquement. Pour utiliser cette fonction, vous devez définir l'heure et la date actuelles à l'avance.</p> <p>REMARQUE</p> <ul style="list-style-type: none"> • Si vous n'appuyez sur aucune touche dans les 2 heures suivant la mise en marche de la TV par la fonction Heure de marche, la TV passe automatiquement en mode Veille. • Si vous réglez les fonctions Heure d'arrêt et Heure de marche sur la même heure, la fonction Heure d'arrêt annule la fonction Heure de marche.
Minuterie d'arrêt	Définit la durée qui précède l'arrêt de la TV. Lorsque vous éteignez la TV et la rallumez, la Minuterie d'arrêt est désactivée.
Veille automatique (Selon le modèle)	Si vous n'appuyez sur aucun bouton sur le téléviseur ou la télécommande pendant un certain laps de temps, le téléviseur passe en mode Veille automatique.

Paramètres OPTION

- 1 Appuyez sur **SETTINGS** et sur les touches de navigation pour accéder à l'option **OPTION**.
- 2 Appuyez sur les touches de navigation pour accéder au réglage ou à l'option qui vous intéresse, puis sur **OK**.
- 3 Lorsque vous revenez au menu précédent, appuyez sur **BACK**.

* L'image ci-dessous peut être différente de celle affichée sur votre téléviseur.



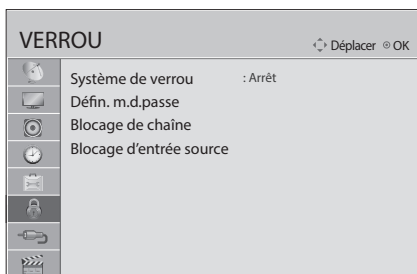
Les paramètres option disponibles sont décrits ci-dessous.

Réglage	Description	
Langue menu (Language)	Permet de sélectionner la langue souhaitée.	
Labels des sources	Indique quel périphérique est connecté à un port d'entrée spécifique.	
Réglages usine	Vous permet de personnaliser les paramètres de la TV en fonction de vos préférences. L'écran de configuration initiale s'affiche lorsque vous allumez la TV pour la première fois.	
	Usage familial	À sélectionner dans un environnement familial.
	Démo. Magasin	À sélectionner dans un environnement commercial.

Paramètres VERROU

- 1 Appuyez sur **SETTINGS** et sur les touches de navigation pour accéder à l'option **VERROU**.
- 2 Appuyez sur les touches de navigation pour accéder au réglage ou à l'option qui vous intéresse, puis sur **OK**.
- 3 Lorsque vous revenez au menu précédent, appuyez sur **BACK**.

* L'image ci-dessous peut être différente de celle affichée sur votre téléviseur.



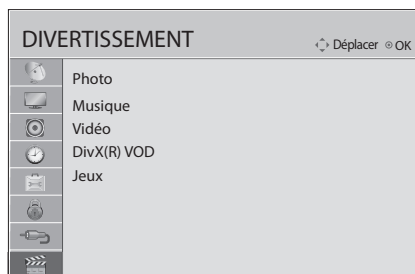
Les paramètres verrou disponibles sont décrits ci-dessous.

Réglage	Description
Système de verrou	Permet d'activer ou de désactiver le système de verrou.
Défin. m.d.passe	Permet de changer le mot de passe à 4 chiffres. Le code PIN par défaut est « 0 0 0 0 ».
Blocage de chaîne	Permet de bloquer les programmes dont le contenu ne convient pas aux enfants en appuyant sur la touche bleue. L'icône Verrou s'affiche devant les programmes bloqués. Les programmes peuvent être sélectionnés, mais l'écran est vide et le son est coupé.
Blocage d'entrée source	Bloque les sources d'entrée.

Paramètres Divertissement

- 1 Appuyez sur **SETTINGS** et sur les touches de navigation pour accéder à l'option **DIVERTISSEMENT**.
- 2 Appuyez sur les touches de navigation pour accéder au réglage ou à l'option qui vous intéresse, puis sur **OK**.
- 3 Lorsque vous revenez au menu précédent, appuyez sur **BACK**.

* L'image ci-dessous peut être différente de celle affichée sur votre téléviseur.



Les réglages disponibles pour vos divertissements sont décrits ci-dessous.

Réglage	Description
Photo	Permet d'afficher sur votre TV des fichiers image (photos) stockés sur un périphérique USB. (Voir p. 20)
Musique	Permet de lire sur votre TV des fichiers audio stockés sur un périphérique USB. (Voir p. 21)
Vidéo	Permet de lire sur votre TV des fichiers vidéo stockés sur un périphérique USB. (Voir p. 22)
DivX(R) VOD	Affichez le code d'enregistrement de votre TV. (Voir p. 24)
Jeux (Selon le modèle)	Permet de jouer à des jeux vidéo sur votre TV.

Télétexte

* Cette fonction n'est pas disponible dans tous les pays.

Le télétexte est un service gratuit diffusé par la plupart des stations de TV qui diffuse en direct l'actualité, la météo, les programmes de télévision, le cours des actions et bien d'autres sujets.

Le décodeur Télétexte de cette TV peut prendre en charge les systèmes SIMPLE et FASTEXT. SIMPLE (télétexte standard) se compose de plusieurs pages qui sont sélectionnées en saisissant directement le numéro de page correspondant. FASTEXT comprend des méthodes modernes permettant la sélection rapide et aisée des informations de télétexte.

Activer et désactiver le télétexte

Appuyez sur la touche TEXT pour passer au télétexte. La page initiale ou la dernière page consultée s'affiche.

Deux numéros de page, le nom de la chaîne de TV, la date et l'heure s'affichent sur le titre de l'écran. Le premier numéro de page indique votre sélection et le second désigne la page actuelle affichée.

Appuyez sur la touche TEXT pour désactiver le télétexte. Le mode précédent réapparaît.

Texte simple

Sélection de la page

- 1 Saisissez le numéro de page voulu sous forme de nombre à trois chiffres avec les touches Numériques. Si vous appuyez sur une mauvaise touche pendant la sélection, vous devez terminer le nombre à trois chiffres puis saisir à nouveau le numéro de page correct.
- 2 La touche **^P^** permet de sélectionner la page précédente ou suivante.

Fastext

Les pages de télétexte sont codées en couleur au bas de l'écran et se sélectionnent d'une pression sur la touche colorée correspondante.

Sélection de la page

- 1 Appuyez sur la touche **INDEX** pour sélectionner la page d'index.
- 2 Vous pouvez sélectionner les pages codées en couleur sur la ligne du bas avec les touches colorées correspondantes.
- 3 Comme avec le mode teletext SIMPLE, vous pouvez sélectionner une page en saisissant son numéro à trois chiffres avec les touches numériques en mode FASTEXT.
- 4 La touche **^P^** permet de sélectionner la page précédente ou suivante.

Fonction de télétexte spéciale

Index

Sélectionnez la page d'index.

Heure

Lorsque vous visionnez un programme télévisé, sélectionnez ce menu pour afficher l'heure dans le coin supérieur droit de l'écran.

En mode télétexte, appuyez sur cette touche pour sélectionner un numéro de sous-page. Le numéro de sous-page s'affiche au bas de l'écran. Pour maintenir ou changer la sous-page, appuyez sur les touches Rouge/Verte, **◀▶** ou Numériques.

Maintenir

Arrête le changement automatique de page qui survient si une page de télétexte se compose de deux sous-pages ou plus.

Le numéro des sous-pages et de la sous-page affichée est en général indiqué à l'écran sous l'heure. Lorsque ce menu est sélectionné, le symbole stop s'affiche dans le coin supérieur gauche de l'écran et le changement de page automatique est inactif.

Montrer

Sélectionnez ce menu pour afficher des informations cachées, telles que les solutions d'énigmes.

Mettre à jour

Affiche l'image de la TV sur l'écran en attendant une nouvelle page de télétexte. L'affichage apparaît dans le coin supérieur gauche de l'écran. Lorsque la page mise à jour est disponible, l'affichage change pour indiquer le numéro de page. Sélectionnez à nouveau ce menu pour voir la page de télétexte mise à jour.

Dépannage

Impossible de commander la TV avec la télécommande.

- Vérifiez le capteur de la télécommande sur la TV et essayez de nouveau.
- Vérifiez qu'aucun obstacle n'est placé entre la TV et la télécommande.
- Vérifiez si les piles fonctionnent et si elles sont correctement installées (⊕ sur ⊕, ⊖ sur ⊖).

Aucune image n'est affichée et aucun son n'est émis.

- Vérifiez si l'appareil est allumé.
- Vérifiez si le cordon d'alimentation est raccordé à la prise murale.
- Vérifiez la prise en branchant d'autres appareils.

La TV s'éteint de manière soudaine.

- Vérifiez les paramètres de contrôle de l'alimentation. Il peut y avoir une coupure de courant.
- Vérifiez si l'option **Veille automatique** (Selon le modèle) / **Minuterie d'arrêt** / **Heure d'arrêt** est activée dans les paramètres d'**HEURE**.
- Si aucun signal n'est présent quand la TV est allumée, la TV s'éteint automatiquement après 15 minutes d'inactivité.

Une fois que vous êtes connecté au PC (HDMI), le message « Aucun signal » ou « Format invalide » s'affiche.

- Allumez/éteignez le téléviseur à l'aide de la télécommande.
- Reconnectez le câble HDMI.
- Redémarrez le PC une fois le téléviseur allumé.

Spécifications

Conditions de l'environnement	Température de fonctionnement	0 °C à 40 °C
	Humidité de fonctionnement	Inférieure à 80 %
	Température de stockage	-20 °C à 60 °C
	Humidité de stockage	Inférieure à 85 %

	Téléviseur numérique (Dépend du pays)
Système de télévision	PAL/SECAM-B/G/D/K, PAL-I, NTSC-M, PAL B/B
Couverture de chaînes	VHF, UHF, CATV
Nombre maximal de chaînes pouvant être mémorisées	200
Impédance de l'antenne externe	75 Ω

HDMI-DTV pris en charge

Résolution	Fréquence horizontale (kHz)	Fréquence verticale (Hz)
720 x 480	31,469 31,5	59,94 60,00
720 x 576	31,25	50,00
1280 x 720	44,96 45 37,5	59,94 60,00 50,00
1920 x 1080	28,125 33,72 33,75 56,25 67,43 67,5 27 33,75 26,97 33,716	50,00 59,94 60,00 50,00 59,94 60,00 24,00 30,00 23,97 29,976

Informations sur la connexion des ports en composantes

Ports en composantes du téléviseur	Y	P _B	P _R
Ports de sortie vidéo du lecteur de DVD	Y	P _B	P _R
	Y	B-Y	R-Y
	Y	Cb	Cr
	Y	Pb	Pr

Signal	Composant
480i / 576i	O
480p / 576p	O
720p / 1080i	O
1080p	O (Uniquement 50 Hz / 60 Hz)

Adaptateur ca/cc

32LF510*, 32LF513*
Constructeur : Honor Modèle : ADS-45EI-19 19040GPI, ADS-45FSN-19 19040GPG, ADS-45FSN-19 19040GPCU, ADS-40LSI-19-2 19040G, ADS-45SN-19-2 19040G Constructeur : APD Modèle : WA-40D19FI Constructeur : Lien Chang Modèle : LCAP16B-E, LCAP16B-A, LCAP25B
Entrée : AC 100-240 V~ 50/60 Hz Sortie : 19 V --- 2,1 A
43/49LF510*, 43/49LF513*
Constructeur : Lien Chang Modèle : LCAP40 Constructeur : APD Modèle : DA-65F19
Entrée : AC 100-240 V~ 50/60 Hz Sortie : 19 V --- 3,42 A

FRANÇAIS



Le modèle et le numéro de série du téléviseur figurent à l'arrière du téléviseur. Notez-les ci-dessous au cas où vous auriez besoin de faire appel au service après-vente.

MODÈLE _____

NUMÉRO DE SÉRIE _____

Pour toute suggestion, opinion ou réclamation, appelez :

800 54 aux Émirats arabes unis

0800 545454 en Afrique du Sud

080 100 54 54 au Maroc

19960 en Égypte

021 36 54 54 en Algérie

Pour d'autres pays, contactez votre revendeur local ou consultez le site

<http://www.lg.com>