



MANUEL D'UTILISATION

LG UltraGear™

Gaming Monitor

(MONITEUR LED*)

* Les moniteurs LED de LG combinent un écran LCD et un rétroéclairage LED.

Veuillez lire attentivement ce manuel avant de mettre en service votre appareil et conservez-le afin de pouvoir vous y référer ultérieurement.

27GN880

www.lg.com

Copyright © 2020 LG Electronics Inc. Tous droits réservés.

SOMMAIRE

LICENCE.....3

INFORMATIONS SUR LES LOGICIELS LIBRES4

ASSEMBLAGE ET PRÉPARATION 4

- Pilotes et logiciels pris en charge..... 5
- Description du produit et des boutons..... 5
 - Comment utiliser le bouton du joystick
- Déplacer et soulever le moniteur..... 6
 - Installation sur un bureau
 - Fixation d'un collier
 - Support orientable
 - Fonction de rotation
 - Réglage de la hauteur du support
 - Réglage de l'inclinaison
 - Utilisation du verrou Kensington
 - Installation au mur

UTILISATION DU MONITEUR... 16

- Connexion à un PC..... 17
 - Connexion HDMI
 - Connexion DisplayPort
- Connexion aux périphériques AV 18
 - Connexion HDMI
- Connecter un périphérique..... 18
 - Raccordement d'un casque

PARAMÈTRES UTILISATEUR.... 19

- Activation du menu principal..... 19
 - Fonctions du menu principal.
- Paramètres utilisateur 21
 - Paramètres du menu

DÉPANNAGE 30

SPÉCIFICATIONS DU PRODUIT 33

- Mode de réglage d'usine..... 35
- Durée HDMI (vidéo)..... 36
- Témoin de fonctionnement 37

LICENCE

Chaque modèle dispose de licences différentes. Consultez le site www.lg.com pour en savoir plus sur les licences.



Les termes HDMI et High-Definition Multimedia Interface ainsi que le logo HDMI sont des marques commerciales ou des marques déposées de HDMI Licensing Administrator, Inc. aux États-Unis et dans d'autres pays.

INFORMATIONS SUR LES LOGICIELS LIBRES

Pour obtenir le code source sous la licence publique générale, la licence publique générale limitée, la licence publique Mozilla ou les autres licences libres de ce produit, rendez-vous sur <http://opensource.lge.com>.

En plus du code source, tous les termes de la licence, ainsi que les exclusions de garantie et les droits d'auteur, sont disponibles au téléchargement.

LG Electronics peut aussi vous fournir le code source sur CD-ROM moyennant le paiement des frais de distribution (support, envoi et manutention) sur simple demande adressée par e-mail à opensource@lge.com.

Cette offre est valable pour une période de trois ans à compter de la date de la dernière distribution de ce produit. Cette offre est valable pour toute personne possédant cette information.

ASSEMBLAGE ET PRÉPARATION



ATTENTION

- Veillez à toujours utiliser des composants de la marque LG afin d'assurer la sécurité et les performances du produit.
- La garantie du produit ne couvre pas les dommages ou les blessures causés par l'utilisation de composants non certifiés.
- Nous vous recommandons d'utiliser les composants fournis.
- Si vous utilisez des câbles génériques non certifiés par LG, l'écran risque de ne rien afficher ou de subir des bruits de l'image.
- Les illustrations de ce document représentent les procédures standard ; elles

peuvent donc différer de votre produit.

- Lors de l'assemblage du produit, n'appliquez pas de substances étrangères (huiles, lubrifiants, etc.) sur les vis. (Cela pourrait endommager le produit.)
- Évitez de trop serrer les vis. Vous risqueriez d'endommager le moniteur. Les dommages provoqués de cette manière ne sont pas couverts par la garantie du produit.
- Ne portez jamais le moniteur à l'envers en le tenant uniquement par la base du support. Cela pourrait provoquer la chute du moniteur et entraîner des blessures.
- Lorsque vous soulevez ou déplacez le moniteur, ne touchez pas à l'écran. Toute pression exercée sur l'écran du moniteur pourrait l'endommager.
- Pour le dessin d'onde sur l'apparence, contrairement à la méthode générale de revêtement, il est appliqué à l'ajout d'un matériau scintillant dans la matière première. Par conséquent, il se caractérise par son apparence de non décollée et la bonne durabilité. Veuillez utiliser ce produit sans souci car il n'y a aucun de problème pendant le cycle de vie.



REMARQUE

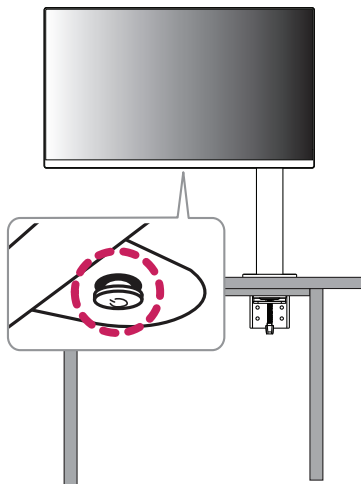
- Les composants peuvent différer de l'illustration.
- Les informations et spécifications contenues dans ce manuel peuvent être modifiées sans préavis, dans le but d'améliorer les performances du produit.
- Pour l'achat d'accessoires en option, adressez-vous à un magasin de matériel électronique, rendez-vous sur un site d'achat en ligne ou contactez le revendeur auprès duquel vous avez acheté ce produit.
- Le cordon d'alimentation fourni peut différer selon les régions.

Pilotes et logiciels pris en charge

Vous pouvez télécharger et installer la dernière version à partir du site de LGE (www.lg.com).

Pilotes et logiciels	Niveau de priorité de l'installation
Pilote du moniteur	Recommandé
OnScreen Control	Recommandé








Description du produit et des boutons



Comment utiliser le bouton du joystick

Vous pouvez facilement contrôler les fonctions du moniteur en appuyant sur le bouton du joystick ou en le déplaçant vers la gauche/droite avec le doigt.

Fonctions de base

		Sous tension	Appuyez une fois sur le bouton du joystick pour allumer le moniteur.
		Hors tension	Appuyez de façon prolongée sur le bouton du joystick pour éteindre le moniteur.
		Contrôle du volume	Vous pouvez régler le volume en déplaçant le bouton du joystick vers la gauche/droite.
		Contrôlez la luminosité de l'écran	Vous pouvez contrôler la luminosité de l'écran en déplaçant le bouton du joystick vers le haut/bas.



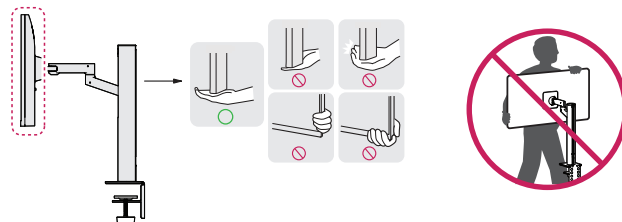
REMARQUE

- Le bouton du joystick se trouve en bas du moniteur.

Déplacer et soulever le moniteur

Si vous souhaitez déplacer ou soulever le moniteur, suivez ces instructions pour éviter de le rayer ou de l'endommager afin d'assurer un déplacement sans danger, quelle que soit sa forme ou sa taille.

- Il est recommandé d'installer le moniteur dans sa boîte ou son emballage d'origine avant d'essayer de le déplacer.
- Avant de déplacer ou de soulever le moniteur, débranchez le cordon d'alimentation et tous les autres câbles.
- Maintenez fermement le moniteur par le bas et le côté du cadre. Ne maintenez pas le panneau directement.
- Lorsque vous tenez le moniteur, orientez l'écran à l'opposé de vous pour éviter de le rayer.
- Lorsque vous transportez le moniteur, ne l'exposez pas à des secousses ou à des vibrations excessives.
- Lorsque vous déplacez le moniteur, maintenez-le à la verticale, ne le tournez jamais latéralement et ne l'inclinez pas sur le côté.
- Démontez et repositionnez la tête et le support séparément lorsque vous déplacez le moniteur.

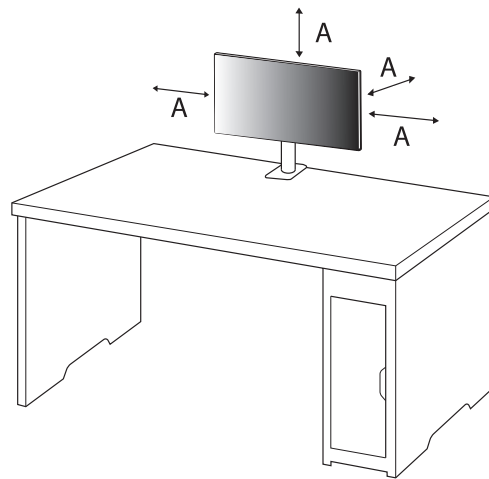


AVERTISSEMENT

- Évitez autant que possible de toucher l'écran du moniteur.
 - Vous risqueriez d'endommager l'écran ou certains pixels qui permettent de composer l'image.
- Le fait de placer le panneau du moniteur verticalement peut faire tomber le moniteur à cause du joystick et provoquer des dommages ou des blessures. Cela pourrait également entraîner des dysfonctionnements du bouton du joystick.

Installation sur un bureau

- Soulevez le moniteur et placez-le sur le bureau en position verticale. Laissez une distance d'au moins 100 mm entre le moniteur et le mur pour assurer une ventilation correcte.



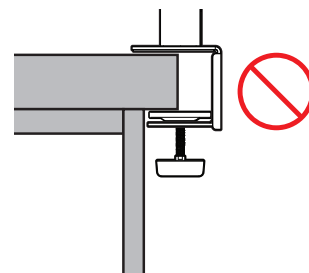
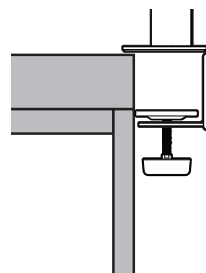
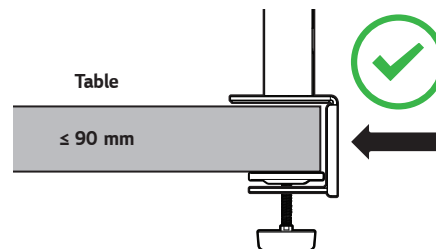
A: 100 mm

⚠️ AVERTISSEMENT

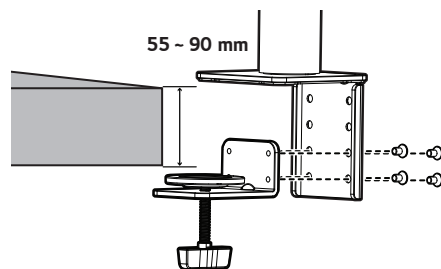
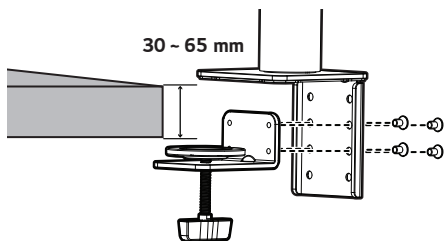
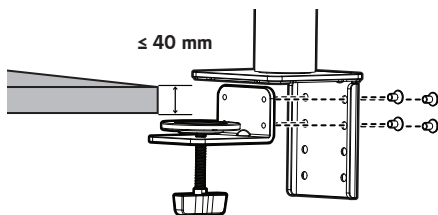
- Débranchez toujours le cordon d'alimentation avant de déplacer ou d'installer le moniteur. Le non-respect de cette consigne peut provoquer une électrocution.
- Assurez-vous d'utiliser le cordon d'alimentation fourni avec le produit et de le connecter sur une prise murale mise à la terre.
- Si vous avez besoin d'un nouveau cordon d'alimentation, contactez votre revendeur local ou le distributeur le plus proche.
- Assurez-vous que la table sur laquelle le produit est installé est stable et solide. Les tables en matériaux fragiles comme le verre peuvent être endommagées.
- Le moniteur peut pencher s'il est installé sur une table à la surface inégale ou inclinée.
- L'installation du support peut laisser une marque sur la table.
- Ne suspendez pas d'objets lourds tels que des sacs ou des vêtements sur le support.
- Évitez les chutes en vérifiant que la table est suffisamment grande pour le moniteur.
- Veillez à fixer solidement le support sur la table.
- Lorsque vous installez le support sur la table, assurez-vous que celle-ci est entièrement encadrée dans le support afin de ne pas vous cogner la tête lorsque vous vous levez.
- N'exercez pas de force excessive lorsque vous faites pivoter le moniteur. Si le moniteur touche le mur, les personnes à proximité peuvent être blessées ou le moniteur peut être endommagé.

Fixation d'un collier

- 1 Après avoir positionné le support sur la table, fixez-le en tournant la poignée.
- Tables sans renfort
 - Le plateau de la table doit avoir une épaisseur inférieure à 90 mm.

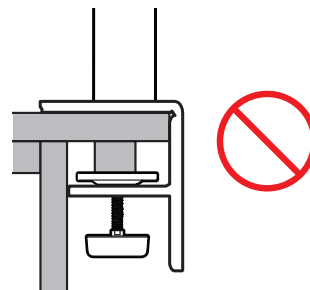
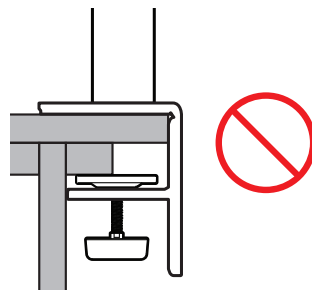
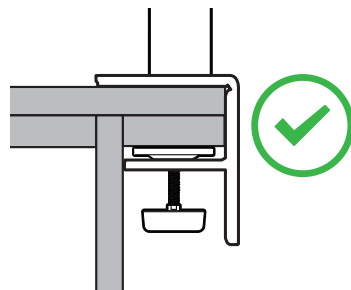
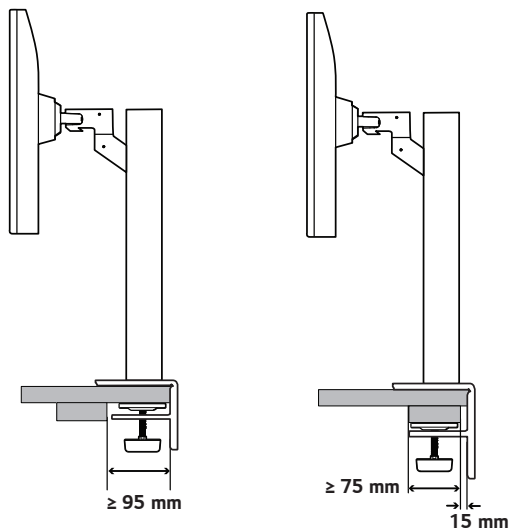


Installation sur des tables avec différentes épaisseurs



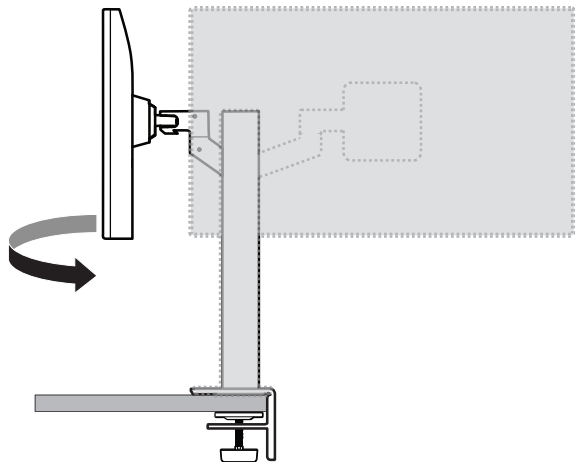
⚠️ AVERTISSEMENT

- Si la table n'est pas entièrement encastrée dans le support, le moniteur risque de bouger ou de tomber.
- Assurez-vous que la table est suffisamment solide et stable pour supporter l'installation du moniteur. Les tables en matériaux fragiles comme le verre peuvent se casser.
- Tables avec renfort
 - Si le renfort est situé à plus de 95 mm du bord de la table, un renfort plat doit être inséré à une distance de 15 mm à 90 mm du bord de la table pour pouvoir installer le moniteur.



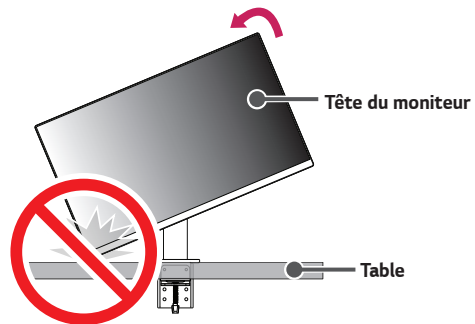
Support orientable

Faites pivoter le moniteur de 280 ° et ajustez son inclinaison selon vos préférences.



Fonction de rotation

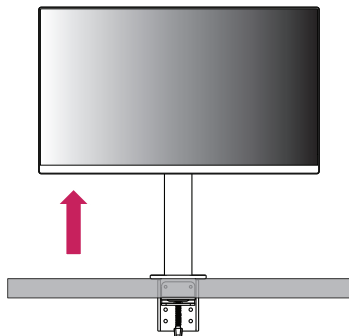
La fonction de rotation permet au moniteur de pivoter de 90 ° dans le sens inverse des aiguilles d'une montre.



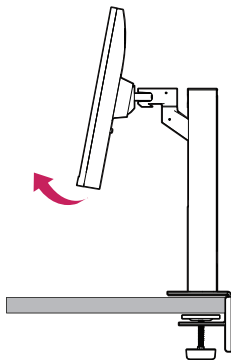
AVERTISSEMENT

- Lorsque vous utilisez la fonction de rotation, ne faites pas pivoter le moniteur trop rapidement ou en exerçant une force excessive. La table peut être rayée si elle touche la tête du moniteur.

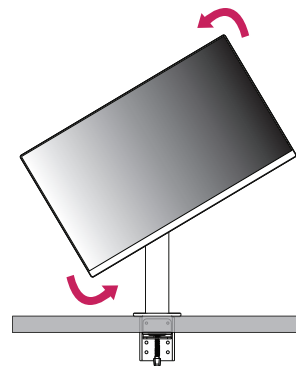
- 1 Levez le moniteur à sa hauteur maximale.



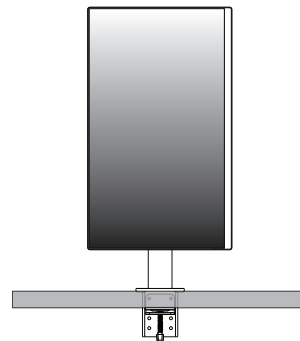
- 2 Ajustez l'angle du moniteur dans la direction de la flèche, comme indiqué sur l'illustration ci-dessous.



- 3 Faites pivoter le moniteur dans le sens inverse des aiguilles d'une montre comme indiqué sur l'illustration ci-dessous.

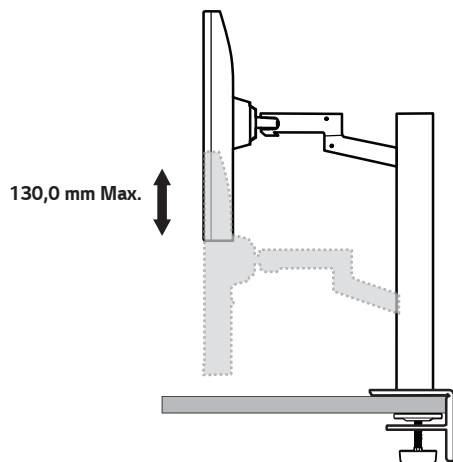


- 4 Terminez l'installation en faisant pivoter le moniteur de 90 ° comme indiqué sur l'illustration ci-dessous.



Réglage de la hauteur du support

- 1 Veillez à tenir et à déplacer le moniteur avec les deux mains.



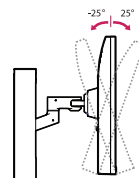
⚠ AVERTISSEMENT

- Pour éviter de vous blesser lorsque vous réglez la hauteur du moniteur, ne posez pas vos mains sur le support.

Réglage de l'inclinaison

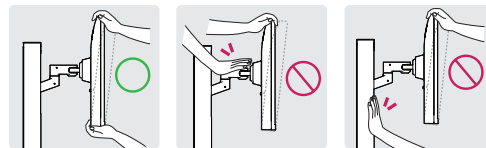
Modifiez l'inclinaison de l'écran.

L'inclinaison de l'écran peut être modifiée de -25° à 25° vers l'avant ou l'arrière pour bénéficier d'un confort visuel optimal.



⚠ AVERTISSEMENT

- Pour éviter de vous blesser les doigts lors du réglage de l'inclinaison de l'écran, ne posez pas votre main sur la partie inférieure du cadre du moniteur, comme le montre l'illustration ci-dessous.
- Veillez à ne pas poser les doigts ou appuyer sur la surface de l'écran lorsque vous modifiez l'inclinaison du moniteur.

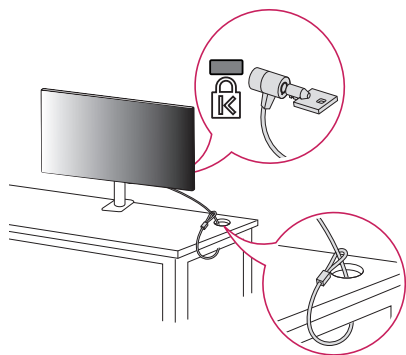


- Faites attention aux câbles branchés sur le moniteur lorsque vous le faites pivoter.

Utilisation du verrou Kensington

Pour plus d'informations sur l'installation et l'utilisation de ce système de sécurité, consultez le guide de l'utilisateur du verrou Kensington ou rendez-vous sur le site Web <http://www.kensington.com>.

Reliez votre moniteur à un bureau à l'aide du câble du système de sécurité Kensington.



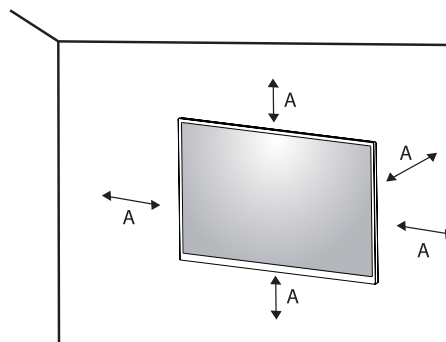
! REMARQUE

- Le système de sécurité Kensington est livré en option. Les accessoires en option sont disponibles à la vente dans la plupart des magasins d'électronique.

Installation au mur

Ce moniteur présente les caractéristiques nécessaires pour l'ajout d'un support mural ou d'autres périphériques compatibles.

Installez le moniteur à une distance d'au moins 100 mm du mur et laissez environ 100 mm d'espace de chaque côté du moniteur pour garantir une ventilation correcte. Pour obtenir des instructions d'installation détaillées, demandez conseil à votre revendeur local. Si vous souhaitez installer un support mural pivotant, consultez le manuel qui s'y rapporte.



A: 100 mm

Installation du support mural

Pour installer le moniteur à un mur, fixez un support de fixation murale (disponible en option) à l'arrière du moniteur.

Assurez-vous que le support mural est correctement fixé au moniteur et au mur.

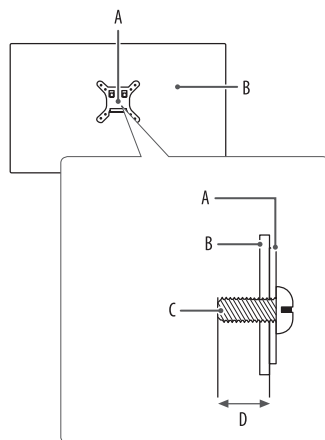
- Support pour fixation murale (mm) : 100 x 100
- Vis standard: M4 x L10
- Nombre de vis : 4
- Support mural (en option) : LSW149

! REMARQUE

- Une vis non conforme à la norme VESA peut endommager le produit et provoquer la chute du moniteur. LG Electronics n'est pas responsable des accidents liés à l'utilisation de vis non standard.
- Le kit d'installation du support mural contient le guide d'installation, ainsi que tous les éléments nécessaires.
- Le support mural est disponible en option. Pour vous procurer des accessoires en option, contactez votre revendeur.
- La longueur des vis peut varier en fonction du support mural. L'utilisation de vis plus longues que la norme pourrait endommager l'intérieur du produit.
- Pour plus d'informations, consultez le guide de l'utilisateur du support de fixation murale.
- Veillez à ne pas exercer une pression excessive lors du montage du support mural, cela pourrait endommager l'écran du moniteur.
- Effectuez la procédure de fixation à l'envers pour retirer le support avant d'installer le moniteur sur un support mural.

! AVERTISSEMENT

- Débranchez toujours le cordon d'alimentation avant de déplacer ou d'installer le moniteur, pour éviter tout risque d'électrocution.
- L'installation du moniteur au plafond ou sur un mur incliné est fortement déconseillée. Le moniteur risque de tomber et de provoquer des blessures. Utilisez un support mural agréé par LG et contactez votre revendeur local ou une personne qualifiée.
- Pour éviter toute blessure, cet appareil doit être correctement fixé au mur conformément aux instructions d'installation.
- Évitez de trop serrer les vis. Vous risqueriez d'endommager le moniteur. Les dommages provoqués de cette manière ne sont pas couverts par la garantie du produit.
- Utilisez un support mural et des vis conformes aux normes VESA. Les dommages résultant de l'utilisation ou de la mauvaise utilisation de composants non appropriés ne sont pas couverts par la garantie du produit.
- Mesurées depuis l'arrière du moniteur, la longueur des vis ne doit pas excéder 8 mm.



- A: Support mural
 B: Arrière du moniteur
 C: Vis standard
 D: 8 mm Max.

UTILISATION DU MONITEUR

Appuyez sur le bouton du joystick, allez dans **Menu** → **Source d'entrée**, puis sélectionnez l'option d'entrée.



ATTENTION

- N'appuyez pas sur l'écran de façon prolongée. Vous risqueriez de déformer l'image.
- Évitez d'afficher une image fixe à l'écran pendant une période prolongée. Cela risque de provoquer une image rémanente. Configurez si possible un écran de veille.



REMARQUE

- Branchez le cordon d'alimentation à une multiprise (3 fiches) reliée à la terre ou à une prise murale mise à la terre.
- Si vous allumez le moniteur dans une pièce à basse température, un scintillement peut se produire. Ce phénomène est tout à fait normal.
- Des points rouges, verts ou bleus peuvent apparaître sur l'écran. Ce phénomène est tout à fait normal.

Connexion à un PC

- Ce moniteur est compatible avec la fonction *Plug and Play.
- * Plug and Play : Fonction permettant d'ajouter un périphérique à un ordinateur sans devoir procéder à une reconfiguration ou installer manuellement des pilotes.

Connexion HDMI

Permet de transmettre les signaux vidéo et audio numériques de votre ordinateur au moniteur.



ATTENTION

- L'utilisation d'un câble DVI à HDMI/DP (DisplayPort) à HDMI peut présenter des problèmes de compatibilité.
- Utilisez un câble certifié sur lequel est apposé le logo HDMI. Si vous utilisez un câble non certifié HDMI, l'écran peut ne pas s'afficher ou une erreur de connexion peut survenir.
- Types de câbles HDMI recommandés
 - Câble HDMI®/TM haute vitesse
 - Câble HDMI®/TM haute vitesse avec Ethernet

Connexion DisplayPort

Permet de transmettre les signaux vidéo et audio numériques de votre ordinateur au moniteur.



REMARQUE

- Il se peut qu'il n'y ait aucune sortie vidéo ou audio selon la version DP (DisplayPort) de votre PC.
- Si vous utilisez une carte graphique de sortie Mini DisplayPort, utilisez un câble Mini DP vers DP (Mini DisplayPort vers DisplayPort) ou un adaptateur prenant en charge DisplayPort 1.4. (Vendu séparément)

Connexion aux périphériques AV

Connexion HDMI

La connexion HDMI permet de transmettre des signaux numériques audio et vidéo de votre périphérique AV vers votre moniteur.

! REMARQUE

- L'utilisation d'un câble DVI à HDMI/ DP (DisplayPort) à HDMI peut présenter des problèmes de compatibilité.
- Utilisez un câble certifié sur lequel est apposé le logo HDMI. Si vous utilisez un câble non certifié HDMI, l'écran peut ne pas s'afficher ou une erreur de connexion peut survenir.
- Types de câbles HDMI recommandés
 - Câble HDMI®/TM haute vitesse
 - Câble HDMI®/TM haute vitesse avec Ethernet

Connecter un périphérique

Raccordement d'un casque

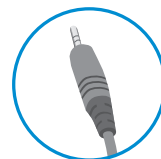
Connecter un périphérique au moniteur via le port pour casque.

! REMARQUE

- Les périphériques sont vendus séparément.
- L'utilisation de prises d'oreillette Angulaires peut provoquer des problèmes lors de la connexion d'un autre périphérique externe au moniteur. Il est donc conseillé d'utiliser des prises d'oreillette Droites.



Angulaires



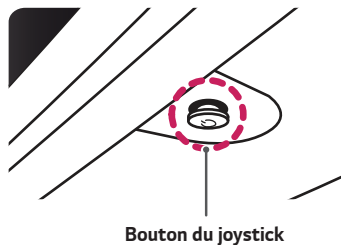
Droites
(Recommandé)

- Selon les paramètres audio de l'ordinateur et du périphérique externe, les fonctionnalités du casque et des haut-parleurs peuvent être limitées.

PARAMÈTRES UTILISATEUR

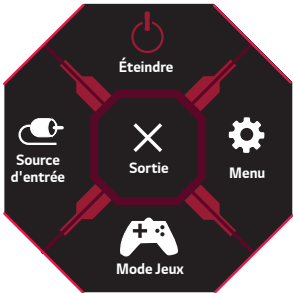
Activation du menu principal

- 1 Appuyez sur le bouton du joystick en bas du moniteur.
- 2 Déplacez le joystick vers le haut/bas (▲ / ▼) et vers la gauche/droite (◀ / ▶) pour régler les options.
- 3 Appuyez une nouvelle fois sur le bouton du joystick pour sortir du menu principal.



Bouton	Statut du menu		Description
	Menu principal désactivé		Permet d'activer le menu principal.
	Menu principal activé		Permet de sortir du menu principal. (Maintenez le bouton enfoncé pour éteindre le moniteur : vous pouvez éteindre le moniteur de cette façon à n'importe quel moment, même lorsque l'affichage écran est activé)
	◀	Menu principal désactivé	Règle le niveau du volume du moniteur.
		Menu principal activé	Permet d'accéder à la fonction Source d'entrée .
	▶	Menu principal désactivé	Règle le niveau du volume du moniteur.
		Menu principal activé	Permet d'accéder aux fonctions du Menu .
	▲	Menu principal désactivé	Règle le niveau de luminosité du moniteur.
		Menu principal activé	Permet d'éteindre le moniteur.
	▼	Menu principal désactivé	Règle le niveau de luminosité du moniteur.
		Menu principal activé	Permet d'accéder à la fonction Mode Jeux .

Fonctions du menu principal.



Menu principal	Description
Source d'entrée	Permet de définir le mode d'entrée.
Éteindre	Permet d'éteindre le moniteur.
Menu	Permet de configurer les paramètres de l'écran.
Mode Jeux	Permet de définir le mode de jeux pour les jeux.
Sortie	Permet de sortir du menu principal.

Paramètres utilisateur

Paramètres du menu

- 1 Pour consulter le menu OSD, appuyez sur le bouton du joystick en bas du moniteur, puis entrez dans le **Menu**.
- 2 Configurez les options en déplaçant le joystick vers le haut/bas ou vers la gauche/droite.
- 3 Pour retourner au menu supérieur ou régler d'autres éléments du menu, déplacez le joystick vers ◀ ou appuyez dessus (⏻).
- 4 Si vous souhaitez sortir du menu OSD, déplacez le joystick vers ◀ jusqu'à ce que vous soyez sorti.



Mode Jeux



Ajuster Jeu



Ajuster Image



Source d'entrée





Général

Mode Jeux sur le signal SDR (non-HDR).

Menu > Mode Jeux		Description
Mode Jeux	Joueur 1	Ce mode permet aux utilisateurs de personnaliser certains éléments, y compris les options liées au jeu.
	Joueur 2	Les modes image Joueur 1 et Joueur 2 vous permettent d'enregistrer deux séries de paramètres d'affichage personnalisés, y compris des options relatives aux jeux.
	FPS	Ce mode est optimisé pour les jeux FPS.
	RTS	Ce mode est optimisé pour les jeux RTS.
	Vive	Permet d'augmenter le contraste, la luminosité et la netteté afin d'obtenir des images lumineuses.
	Lecture	Permet de régler l'écran de façon optimale pour consulter des documents. Vous pouvez éclaircir l'écran dans le menu OSD.
	Effet HDR	Optimisez l'écran pour une amplitude dynamique élevée.
	sRGB	Espace couleur standard RGB pour le moniteur et l'imprimante.


Mode Jeux sur le signal HDR.


Menu > Mode Jeux		Description
Mode Jeux	Joueur 1	Ce mode permet aux utilisateurs de personnaliser certains éléments, y compris les options liées au jeu.
	Joueur 2	Les modes image Joueur 1 et Joueur 2 vous permettent d'enregistrer deux séries de paramètres d'affichage personnalisés, y compris des options relatives aux jeux.
	FPS	Ce mode est optimisé pour les jeux FPS. Ce mode est adapté aux jeux FPS très sombres.
	RTS	Ce mode est optimisé pour les jeux RTS.
	Vive	Optimisez l'écran pour les couleurs vives.
	 REMARQUE <ul style="list-style-type: none"> Le contenu HDR ne peut pas être fonctionné correctement en fonction de la configuration du système d'exploitation Windows10. Veuillez vérifier la configuration de HDR On/Off de « Windows ». Lorsque la fonction HDR est démarrée, les caractères ou la qualité de l'image peuvent être médiocres en fonction de la performance de la carte graphique. Lorsque la fonction HDR est démarrée, des flambées d'écran ou des fissures peuvent se produire lors de la modification de l'entrée du moniteur ou de la puissance de on/off selon les performances de la carte graphique. 	


Menu > Ajuster Jeu		Description			
Ajuster Jeu	Adaptive-Sync	Affiche des images naturelles et homogènes par la synchronisation de la fréquence verticale du signal d'entrée avec celle de la sortie.			
		<div> ATTENTION</div> <ul style="list-style-type: none">• En entrée HDMI, le nom du menu est affiché sous la forme d' AMD FreeSync Tier certifié au lieu d' Adaptive-Sync. (FreeSync / FreeSync Premium / FreeSync Premium Pro)• Interface supportée: DisplayPort (G-SYNC, FreeSync), HDMI (FreeSync Premium).• Carte graphique compatible: il est nécessaire pour la carte graphique d'être compatible avec le G-SYNC de NVIDIA ou le FreeSync d'AMD.• Version supportée: assurez-vous de mettre à jour la carte graphique au dernier pilote.• Pour plus information et les exigences, référez aux sites du NVIDIA (www.nvidia.com) et d l'AMD (www.amd.com).			
		<table><tr><td>On</td><td>Fonction Adaptive-Sync activée.</td></tr><tr><td>Off</td><td>Fermez Adaptive-Sync.</td></tr></table>	On	Fonction Adaptive-Sync activée.	Off
	On	Fonction Adaptive-Sync activée.			
Off	Fermez Adaptive-Sync.				
Contrôle des noirs	Contrôle la profondeur des noirs pour une meilleure visibilité dans les scènes sombres. Vous pouvez facilement distinguer les objets sur les écrans de jeu sombres.				

Ajuster Jeu	Temps de Réponse	<p>Permet de définir un temps de réponse pour les images affichées en fonction de la vitesse de l'écran.</p> <p>Pour un environnement normal, nous vous recommandons d'utiliser le mode Rapide.</p> <p>Pour une image en mouvement rapide, nous vous recommandons d'utiliser le mode Plus Rapide.</p> <p>Une fois que le Mode accéléré soit sélectionné, un Flou de mouvement peut se produire en fonction du contenu.</p>	
		Plus Rapide	Permet de définir un temps de réponse Plus Rapide.
		Rapide	Permet de définir un temps de réponse Rapide.
		Normal	Permet de définir un temps de réponse Normal.
		Off	Désactive la fonction d'amélioration du temps de réponse.
	Cross Hair	<p>Cross Hair place une marque au centre de l'écran pour les jeux de tir à la première personne (FPS). Les utilisateurs peuvent choisir le Cross Hair le plus adapté à leur environnement de jeu parmi quatre Cross Hair différents.</p> <ul style="list-style-type: none"> • Quand le moniteur est désactivé ou entre en mode d'économie d'énergie, la fonction Cross Hair est automatiquement désactivée. 	
	Réinitialisation du jeu	Permet de rétablir les paramètres par défaut.	

Menu > Ajuster Image		Description
Ajuster Image	Luminosité	Ajustez la luminosité de l'écran.
	Contraste	Ajustez le contraste de l'écran.
	Netteté	Permet de régler la netteté de l'écran.
	Gamma	Mode 1, Mode 2, Mode 3 Plus la valeur gamma est élevée, plus l'image devient sombre. De même, plus la valeur gamma est basse, plus l'image s'éclaircit.
		Mode 4 Si vous n'avez pas besoin de régler les paramètres de gamma, sélectionnez Mode 4.
	Températ.	Utilis. L'utilisateur peut les personnaliser en rouge, vert ou bleu.
		Chaud Permet d'ajouter du rouge à la couleur de l'écran.
		Moyen permet de définir la couleur de l'écran à mi-chemin entre le rouge et le bleu.
		Froid Permet d'ajouter du bleu à la couleur de l'écran.
		Manuel L'utilisateur peut régler finement la température de couleur.
	R/G/B	Vous pouvez personnaliser les couleurs de l'affichage à l'aide des options Rouge, Vert et Bleu .
	Six Couleurs	Répond aux exigences de l'utilisateur pour les couleurs grâce au réglage du ton et de la saturation des six couleurs (Rouge, Vert, Bleu, Cyan, Magenta, Jaune) et à l'enregistrement de ces paramètres.
		Teinte Ajuste le ton de l'écran.
		Saturation Règle la saturation des couleurs de l'écran. Plus la valeur est faible, moins les couleurs sont saturées et lumineuses. Plus la valeur est élevée, plus les couleurs sont saturées et foncées.
	Niveau Noir	Permet de définir le niveau de décalage (pour le mode HDMI uniquement). • Décalage : cette valeur sert de référence pour un signal vidéo ; il s'agit de la couleur la plus sombre que le moniteur peut afficher.
		Haut Maintient le taux de contraste de l'écran actuel.
		Bas Réduit les niveaux de noirs et augmente les niveaux des blancs dans le taux de contraste de l'écran actuel.
	DFC	On Ajuste automatiquement la luminosité en fonction de l'écran.
		Off Permet de désactiver la fonction DFC.
	Réinitialiser l'image	Permet de restaurer l'image et la couleur aux paramètres par défaut.

Menu > Source d'entrée		Description	
Source d'entrée	Liste des entrées	Permet de sélectionner le mode d'entrée.	
	Format d'image	Permet de régler le format d'affichage.	
		Full Wide	Permet d'afficher la vidéo en grand écran, quelle que soit l'entrée du signal vidéo.
		Original	Permet d'afficher la vidéo en fonction du format d'affichage de l'entrée du signal vidéo.
		 REMARQUE • L'affichage peut être identique pour les options Full Wide et Original à la résolution recommandée. (2 560 x 1 440)	
	Basculement d'entrée auto	Lorsque le commutateur d'entrée automatique est mis à On , l'affichage passe automatiquement à la nouvelle entrée lors de la connexion.	
		On	Activez Basculement d'entrée auto .
		Off	Désactivez Basculement d'entrée auto .

Menu > Général		Description	
Général	Langue	Permet de définir la langue d'affichage du menu.	
	SMART ENERGY SAVING	Haut	Permet d'économiser de l'énergie à l'aide de la fonction SMART ENERGY SAVING haute efficacité.
		Bas	Permet d'économiser de l'énergie à l'aide de la fonction SMART ENERGY SAVING basse efficacité.
		Off	Permet de désactiver la fonction SMART ENERGY SAVING.
	Témoin de fonctionnement	On	Le témoin de fonctionnement s'active automatiquement.
		Off	Le témoin de fonctionnement est éteint.
	Veille Automatique	Cette fonction éteint automatiquement le moniteur si aucun mouvement n'est détecté sur l'écran sur une période de temps donnée. Vous pouvez définir le délai pour la fonction d'arrêt automatique. (8H, 6H, 4H et Off)	
	Mode Compatible avec HDMI	La caractéristique du Mode Compatible avec HDMI peut reconnaître l'équipement existant qui ne soutient pas HDMI 2.0.	
		On	Activez Mode Compatible avec HDMI .
		Off	Désactivez Mode Compatible avec HDMI .
		 REMARQUE <ul style="list-style-type: none"> • Au cas où les appareils connectés ne soutiennent pas Mode Compatible avec HDMI, il arrive que l'écran ou le son ne fonctionne pas correctement. • Certaines cartes graphiques plus anciennes ne concilient pas la HDMI 2.0, mais vous pouvez toujours sélectionner la résolution HDMI 2.0 dans le panneau de commande de la fenêtre. • Cela peut causer l'écran apparait anormalement. 	
	Version DisplayPort	Veuillez configurer la version de DisplayPort pour qu'elle corresponde à celle de l'appareil externe connecté(1.4, 1.2 et 1.1). Si vous souhaitez utiliser le HDR, sélectionnez la version de DisplayPort 1.4.	

Général	OSD Verrouiller	Cette fonction désactive la configuration et le réglage des menus.	
		On	Active la fonction OSD Verrouiller .
		Off	Désactive la fonction OSD Verrouiller .
		 REMARQUE <ul style="list-style-type: none"> Toutes les fonctions sont désactivées, sauf Luminosité, Contraste dans Ajuster Image, Source d'entrée, OSD Verrouiller et Information dans Général. 	
	Information	L'affichage d'information sera montré le Numéro de série, Temps d'utilisation total, Résolution.	
	Réinitialise	Non	Permet d'annuler la sélection.
		Oui	Permet de rétablir les paramètres par défaut.

DÉPANNAGE

Rien n'est affiché à l'écran.	
Le cordon d'alimentation du moniteur est-il branché ?	<ul style="list-style-type: none"> • Vérifiez que le cordon d'alimentation est correctement branché sur la prise secteur.
Le voyant d'alimentation est-il allumé ?	<ul style="list-style-type: none"> • Vérifiez la connexion du câble d'alimentation et appuyez sur le bouton d'alimentation.
L'appareil est-il sous tension ? Le voyant d'alimentation est-il blanc ?	<ul style="list-style-type: none"> • Vérifiez que l'entrée connectée est activée (Menu > Source d'entrée).
Le voyant d'alimentation clignote-t-il ?	<ul style="list-style-type: none"> • Si le moniteur est en mode veille, déplacez la souris ou appuyez sur une touche quelconque du clavier pour activer à nouveau l'affichage. • Vérifiez si l'ordinateur est allumé.
Le message L'écran n'est pas actuellement réglé sur la résolution recommandée. Si vous n'avez pas de vidéo ou si l'écran clignote, consultez le guide d'utilisation. s'affiche-t-il ?	<ul style="list-style-type: none"> • Cela se produit lorsque les signaux émis par le PC (carte graphique) ne sont pas inclus dans la plage recommandée de fréquence horizontale ou verticale du moniteur. Reportez-vous à la section « Spécifications du produit » de ce manuel pour définir la fréquence appropriée.
Le message Pas de Signal s'affiche-t-il ?	<ul style="list-style-type: none"> • Ce message apparaît lorsque le câble de signal est déconnecté ou manquant entre le PC et le moniteur. Vérifiez le câble et reconnectez-le.
Avez-vous installé le pilote d'affichage ?	<ul style="list-style-type: none"> • Assurez-vous d'installer le pilote d'affichage à partir de notre site: http://www.lg.com. • Vérifiez que votre carte graphique prend en charge la fonction Plug and Play.

Certaines fonctions sont désactivées.	
Certaines des fonctions sont-elles indisponibles lorsque vous appuyez sur le bouton Menu ?	<ul style="list-style-type: none"> • L'affichage à l'écran est verrouillé. L'affichage à l'écran est verrouillé. Allez sur Menu > Général et définir OSD Verrouiller sur Off.

Une image reste affichée sur l'écran.

L'image reste-t-elle visible même lorsque le moniteur est éteint ?

- L'affichage d'une image fixe pendant une durée prolongée peut endommager l'écran et provoquer cette image rémanente.
- Pour prolonger la durée de vie du moniteur, utilisez un économiseur d'écran.

L'affichage est instable et tremble. Les images affichées sur le moniteur laissent des traces d'ombre.

Avez-vous sélectionné la résolution appropriée ?

- Si vous avez sélectionné la résolution HDMI 1 080i 60/50 Hz (interlacée), il est possible que l'écran scintille. Modifiez la résolution à 1 080p ou réglez la résolution recommandée.



REMARQUE

- Fréquence verticale : Pour qu'une image s'affiche, l'écran doit être actualisé plusieurs dizaines de fois par seconde, comme une lampe fluorescente. Le nombre d'actualisations par seconde correspond à la fréquence verticale ou au taux de rafraîchissement. Cette valeur est exprimée en Hz.
- Fréquence horizontale : le cycle horizontal correspond à la durée nécessaire à l'affichage d'une ligne horizontale. Si 1 est divisé par l'intervalle horizontal, le résultat est le nombre de lignes horizontales affichées par seconde. Cette valeur, exprimée en kHz, correspond à la fréquence horizontale.
- Vérifiez que la résolution ou la fréquence de la carte graphique est comprise dans la plage reconnue par le moniteur et qu'elle est configurée à la résolution recommandée (optimale) dans **Panneau de configuration > Affichage > Menu** sous Windows. (Les paramètres peuvent varier selon le système d'exploitation que vous utilisez.)
- Si la résolution de la carte graphique n'est pas celle recommandée (optimale), le texte risque d'être flou, les images indistinctes, la zone d'affichage incomplète ou mal centrée.
- Les méthodes de réglage peuvent varier selon l'ordinateur ou le système d'exploitation et certaines résolutions peuvent être indisponibles selon les performances de la carte graphique. Si tel est le cas, contactez le fabricant de l'ordinateur ou de la carte graphique pour obtenir de l'aide.
- Il est possible que certaines cartes graphiques ne prennent pas en charge la résolution 2 560 x 1 440. Si la résolution ne peut pas être affichée, contactez le fabricant de votre carte graphique.

Les couleurs ne s'affichent pas normalement.	
L'affichage apparaît-il décoloré (16 couleurs) ?	<ul style="list-style-type: none"> Sélectionnez le mode 24 bits (couleurs vraies) ou supérieur. Sous Windows, choisissez Panneau de configuration > Affichage > Menu > Qualité de couleur. (Les paramètres peuvent varier selon le système d'exploitation que vous utilisez.)
Les couleurs semblent-elles instables ou monochromes ?	<ul style="list-style-type: none"> Vérifiez que le câble de signal est correctement connecté. Reconnectez le câble ou réinsérez la carte graphique du PC.
L'écran affiche-t-il des points ?	<ul style="list-style-type: none"> Lorsque vous utilisez le moniteur, il est possible que des points pixellisés (rouges, verts, bleus, blancs ou noirs) apparaissent à l'écran. Ce phénomène est normal sur un écran LCD. Il ne s'agit pas d'une erreur et cela n'a aucune incidence sur les performances du moniteur.

Aucun son en provenance du port de casque.	
Les images affichées via le DP (DisplayPort) ou l'entrée HDMI sont-elles sans son ?	<ul style="list-style-type: none"> Assurez-vous que les connexions du port casque sont effectuées correctement. Essayez d'augmenter le volume avec le joystick. Définissez la sortie audio du PC sur le moniteur que vous utilisez : sur la fenêtre Microsoft, allez dans Panneau de configuration > Matériel et audio > Son > définissez le moniteur comme périphérique par défaut. (Les paramètres peuvent varier selon le système d'exploitation que vous utilisez.)

SPÉCIFICATIONS DU PRODUIT

Écran LCD	Profondeur des couleurs	HDMI	Affichage 10 bits/couleur pris en charge.
		DP (DisplayPort)	Affichage 10 bits/couleur pris en charge.
Résolution	Résolution max.	2 560 x 1 440 à 144 Hz (HDMI) 2 560 x 1 440 à 144 Hz (DP)	
	Résolution recommandée	2 560 x 1 440 à 100 Hz (HDMI) 2 560 x 1 440 à 144 Hz (DP)	
Sources d'alimentation	Type d'alimentation	19 V --- 2,4 A	
	Consommation électrique (utilisation normale)	Mode de fonctionnement : 51 W (Utilisation normale)* Mode veille : ≤ 0,5 W Mode désactivé : ≤ 0,3 W	
Adaptateur ca/cc	DA-48F19, fabriqué par Asian Power Devices Inc. ADS-48FSK-19 19048EPCU-1, fabriqué par SHENZHEN HONOR ELECTRONIC ADS-48FSK-19 19048EPK-1, fabriqué par SHENZHEN HONOR ELECTRONIC ADS-48FSK-19 19048EPG-1, fabriqué par SHENZHEN HONOR ELECTRONIC Sortie : 19 V --- 2,53 A		

Conditions environnementales	Conditions de fonctionnement	Température	de 0 °C à 40 °C
		Humidité	moins de 80 %
	Stockage	Température	de -20 °C à 60 °C
		Humidité	moins de 85 %
Dimensions	Dimensions du moniteur (largeur x hauteur x profondeur)		
	Avec support	614,2 x 619,2 x 412,4 (mm)	
	Sans support	614,2 x 364,8 x 56,3 (mm)	
Poids (sans emballage)	Avec support	8,1 kg	
	Sans support	4,2 kg	

Ces spécifications sont sujettes à modification sans préavis.

Le niveau de consommation d'énergie peut être différent en état de fonctionnement et le réglage du moniteur.

* La consommation d'énergie en mode commuté est mesurée selon l'essai du standard LGE (mode blanc à plein, résolution maximale).

** Le moniteur passe au Mode de Veille en quelques minutes (5 minutes au maximum).

Mode de réglage d'usine

(Mode prédéfini, HDMI/ DisplayPort PC)

Mode prédéfini	Fréquence horizontale (kHz)	Fréquence verticale (Hz)	Polarité (H/V)	Remarques
640 x 480	31,469	59,94	+/-	HDMI/DisplayPort
640 x 480	37,5	75	-/-	HDMI/DisplayPort
800 x 600	46,875	75	+/+	HDMI/DisplayPort
800 x 600	37,879	60,317	+/+	HDMI/DisplayPort
1 024 x 768	48,363	60	-/-	HDMI/DisplayPort
1 024 x 768	60,023	75,029	+/+	HDMI/DisplayPort
1 152 x 864	54,347	60,05	+/+	HDMI/DisplayPort
1 280 x 800	49,702	59,81	-/+	HDMI/DisplayPort
1 280 x 1 024	63,194	59,96	+/-	HDMI/DisplayPort
1 280 x 1 024	79,976	75,025	+/+	HDMI/DisplayPort
1 280 x 720	45	60	+/+	HDMI/DisplayPort
1 600 x 900	60	60	+/+	HDMI/DisplayPort
1 680 x 1 050	64,674	59,883	+/-	HDMI/DisplayPort
1 920 x 1 080	67,5	60	+/+	HDMI/DisplayPort
1 920 x 1 080	84,36	74,99	+/+	HDMI/DisplayPort
2 560 x 1 440	88,79	59,95	+/-	HDMI/DisplayPort
2 560 x 1 440	111,86	74,97	+/-	HDMI(Freesync Premium on)
2 560 x 1 440	150,92	99,95	+/-	HDMI/DisplayPort

2 560 x 1 440	183	120	+/-	HDMI(Freesync Premium Off)/ DisplayPort
2 560 x 1 440	222,15	143,97	+/-	DisplayPort
2 560 x 1 440	214,56	144	+/-	HDMI(Freesync Premium Off)

En cas de l'utilisation d'un chronométrage d'entrée qui est en dehors de la fréquence conciliée, vous aurez probablement une mauvaise vitesse de réponse ou une qualité d'image médiocre.

Durée HDMI (vidéo)

Mode prédéfini	Fréquence horizontale (kHz)	Fréquence verticale (Hz)	Remarques
480P	31,5	60	
576P	31,25	50	
720P	37,5	50	
720P	45	60	
1 080P	33,75	30	Mode Compatible avec HDMI: On
1 080P	56,25	50	
1 080P	67,5	60	
1 080P	135	120	Mode Compatible avec HDMI: Off
2 160P	54	24	Mode Compatible avec HDMI: Off
2 160P	56,25	25	Mode Compatible avec HDMI: Off
2 160P	67,5	30	Mode Compatible avec HDMI: Off
2 160P	112,5	50	Mode Compatible avec HDMI: Off
2 160P	135	60	Mode Compatible avec HDMI: Off

Témoin de fonctionnement

Mode	Couleur du voyant
Mode activé	Rouge (Pendant quelques secondes)
Mode veille	Off
Mode désactivé	Off



Le modèle et le numéro de série du produit se trouvent au dos et sur un côté du produit.
Enregistrez-les ci-dessous dans le cas où vous avez besoin du service.

Modèle _____

N° de série _____