

دليل المالك

جهاز عرض LED LCD

(جهاز عرض بتقنية LED*)

* يتمتع جهاز العرض المزود بمؤشر LED من LG بشاشة LCD مع إضاءة خلفية بتقنية LED.
يرجى قراءة هذا الدليل بعناية قبل تشغيل جهازك والاحتفاظ به للرجوع إليه في المستقبل.

www.lg.com

حقوق النشر والتأليف © لعام 2020 لـ LG Electronics Inc. جميع الحقوق محفوظة.

| | |
|----------|---------|
| 27UP850N | 27UP850 |
| 27BP85UN | 27BP85U |
| | 27UP80B |

جدول المحتويات

الترخيص

يملك كل طراز تراخيص مختلفة. لمزيد من المعلومات حول الترخيص، قم بزيارة www.lg.com.

مصطلحا HDMI High-Definition و HDMI Multimedia Interface وشعار HDMI علامات تجارية أو علامات تجارية مسجلة لشركة HDMI Licensing Administrator, Inc. في الولايات المتحدة الأمريكية ودول أخرى.



The SuperSpeed USB Trident logo is a registered trademark of USB Implementers Forum, Inc.



إن VESA وشعار VESA و DisplayPort وشعار DisplayPort Compliance لمصدر الوضع الثنائي هي كلها علامات تجارية مسجلة لأربطة معايير إلكترونيات الفيديو.



إن العلامتين التجاريتين MaxxAudio و MAXX الإضافية هي علامات تجارية و/أو علامات تجارية مسجلة لـ Waves Audio Ltd.



* USB Type-C™ and USB-C™ are trademarks of USB Implementers Forum.

| | |
|--|----|
| الترخيص..... | 2 |
| معلومات حول إشعار البرامج المفتوحة المصدر..... | 3 |
| التجميع والتحضير..... | 3 |
| استخدام جهاز العرض..... | 10 |
| إعدادات المستخدم..... | 12 |
| استكشاف الأخطاء وإصلاحها..... | 26 |
| مواصفات المنتج..... | 28 |

! ملاحظة

- قد تبدو المكونات مختلفة عن تلك المبينة هنا.
- تخضع المعلومات والمواصفات كافة المتعلقة بالمنتج والواردة في هذا الدليل للتغيير من دون إشعار مسبق لتحسين أداء المنتج.
- لشراء ملحقات اختيارية، تفضل بزيارة متجر لبيع الأجهزة الإلكترونية أو موقع تسوق عبر الإنترنت أو اتصل بمتجر البيع بالتجزئة الذي اشتريت منه المنتج.
- قد يختلف سلك الطاقة المتوفر وفقاً للمنطقة.

برامج التشغيل والبرامج المدعومة

يمكنك تنزيل وتثبيت أحدث إصدار من موقع LGE الإلكتروني (www.lg.com).

| برامج التشغيل والبرامج | أولوية التثبيت |
|------------------------|----------------|
| Monitor Driver | موصى به |
| OnScreen Control | موصى به |
| Dual Controller | اختياري |
| True Color Pro | اختياري |

معلومات حول إشعار البرامج المفتوحة المصدر

للحصول على التعليمات البرمجية المصدر بموجب GPL و LGPL و MPL وتراخيص مفتوحة المصدر أخرى يتضمنها هذا المنتج، يرجى زيارة الموقع <http://opensource.lge.com>.

بالإضافة إلى التعليمات البرمجية المصدر، تتوفر كل أحكام الترخيص وإشعارات إخلاء المسؤولية وإشعارات حقوق النشر للتنزيل.

ستوفر LG Electronics أيضاً التعليمات البرمجية المفتوحة المصدر على قرص CD-ROM مقابل رسم يغطي تكلفة القيام بهذا التوزيع (مثل تكلفة وسائل النقل والشحن والتسليم) بناءً على طلب يُرسل عبر البريد الإلكتروني إلى opensource@lge.com.

إن هذا العرض سار لفترة ثلاث سنوات بعد عملية الشحن الأخيرة لهذا المنتج. يتوفر هذا العرض لأي شخص يتلقى هذه المعلومات.

التجميع والتحضير



- استخدم دائماً المكونات الأصلية من LG لضمان السلامة والحفاظ على أداء المنتج.
- لن يشمل الضمان أي أضرار أو إصابات تنتج من استخدام مكونات غير معتمدة.
- يوصى باستخدام المكونات المتوفرة.
- إذا كنت تستخدم كبلات عامة غير معتمدة من قبل LG، فقد لا تعمل الشاشة أو قد تصبح الصورة مشوشة.
- تمثل الصور في هذا المستند إجراءات نموذجية، لذا فقد تبدو مختلفة عن المنتج الفعلي.
- لا تضع مواد غريبة (زيوت، شحوم إلخ.) على المسامير عند تركيب المنتج. (فقد يلحق ذلك الضرر بالمنتج.)
- قد يؤدي استخدام القوة المفرطة لتثبيت المسامير إلى إلحاق الضرر بجهاز العرض. لن تغطي كفاءة المنتج الأضرار الناتجة من اتباع هذه الطريقة.
- لا تنقل جهاز العرض حاملاً إياه رأساً على عقب عن طريق الإمساك بالقاعدة فقط. فقد يؤدي ذلك إلى سقوط جهاز العرض عن الحامل وبالتالي إلى التسبب بإصابة جسيمة.
- عند حمل جهاز العرض أو نقله، لا تلمس شاشته. فقد يتسبب الضغط بقوة على شاشة جهاز العرض بإلحاق ضرر بها.

وصف المنتج والأضرار



زر التحكم



كيفية استخدام زر التحكم

يمكنك التحكم بسهولة في وظائف جهاز العرض بالضغط على زر التحكم أو تحريكه بإصبعك إلى اليسار/اليمين/الأعلى/الأسفل.

الوظائف الأساسية

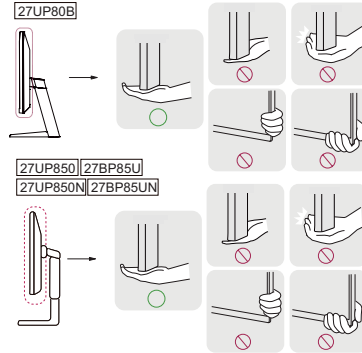
| | | |
|---|---------------------|--|
| اضغط بإصبعك على زر التحكم مرة واحدة لتشغيل جهاز العرض. | التشغيل | |
| اضغط بإصبعك وباستمرار على زر التحكم مرة واحدة لأكثر من 3 ثوانٍ لإيقاف تشغيل جهاز العرض. | إيقاف التشغيل | |
| يمكنك التحكم بمستوى الصوت عبر تحريك زر التحكم إلى اليسار/اليمين. | التحكم بمستوى الصوت | |

ملاحظة !

• يقع زر التحكم في أسفل جهاز العرض.

نقل جهاز العرض وحمله

- عند نقل جهاز العرض أو حمله، اتبع هذه التعليمات لمنع تعرّضه للخدش أو لمنع إلحاق الضرر به ولضمان نقله بطريقة آمنة بغض النظر عن شكله أو حجمه.
- ضع جهاز العرض في العلبة أو مواد التغليف الأصلية قبل محاولة نقله.
- افصل سلك الطاقة والكبلات الأخرى كافة قبل نقل جهاز العرض أو حمله.
- احمل جهاز العرض بإحكام من الجهتين السفلى والجانبية من إطاره. لا تحمله عبر لمس الشاشة بحذ ذاتها.
- أثناء حمل جهاز العرض، يجب ألا تكون الشاشة مواجهة لك لتجنب تعريضها للخدش.
- عند نقل جهاز العرض، لا تعرّضه لصدمة شديدة أو اهتزاز مفرط.
- عند نقل جهاز العرض، احمله في وضعية مستقيمة ولا تقلبه أبدًا على جانبه أو تجعله يميل إلى جانب واحد.

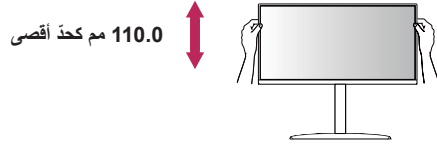


تنبيه !

- تجنّب لمس شاشة جهاز العرض قدر الإمكان.
- فقد يؤدي ذلك إلى إلحاق ضرر بالشاشة أو ببعض وحدات البكسل المستخدمة لإنشاء الصور.
- إذا استخدمت شاشة جهاز العرض من دون قاعدة الحامل، فقد يتسبب زر التحكم بعدم ثبات جهاز العرض وسقوطه، مما يلحق الضرر بجهاز العرض أو يسبب إصابات جسدية. بالإضافة إلى ذلك، قد يتسبب ذلك بتعطّل زر التحكم.

ضبط ارتفاع الحامل (27UP850,27BP85U,27UP850N,27BP85UN)

- 1 ضع جهاز العرض المثبت على قاعدة الحامل في وضعية مستقيمة.
- 2 امسك جهاز العرض بيدك كلتيهما لتجنب حدوث أي إصابة.

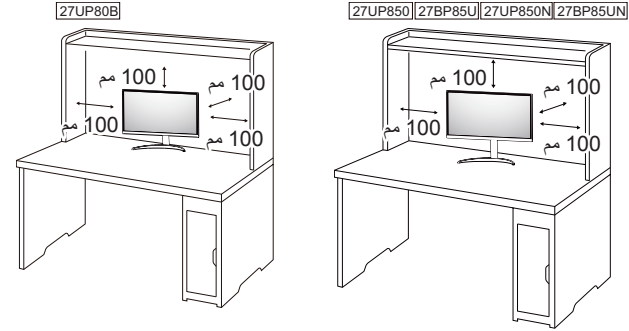


تحذير ⚠

- عند ضبط ارتفاع الشاشة، لا تضع يدك على هيكل الحامل لتجنب إلحاق الأذى بأصابعك.

التثبيت على طاولة

- احمّل جهاز العرض وضعه على الطاولة بوضعية مستقيمة. ضع جهاز العرض على مسافة تبعد 100 مم على الأقل عن الحائط لتوفير التهوية المناسبة.



تنبيه ⚠

- افصل سلك الطاقة قبل نقل جهاز العرض أو تثبيته. فهناك خطر حدوث صدمة كهربائية.
- احرص على استخدام سلك الطاقة المتوفر في علبة المنتج وقم بتوصيله بمأخذ الطاقة المناسب.
- إذا احتجت إلى سلك طاقة آخر، فيرجى الاتصال بالوكيل المحلي أو بأقرب متجر للبيع بالتجزئة.

ضبط الزاوية

1 ضع جهاز العرض المثبت على قاعدة الحامل في وضعية مستقيمة.

2 اضبط زاوية الشاشة.

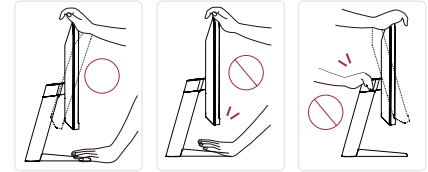
يمكن ضبط زاوية الشاشة إلى الأمام أو الخلف بمقدار -5 درجات إلى 15 درجة للتمتع بمشاهدة التلفاز بكل راحة. (27UP80B)

يمكن ضبط زاوية الشاشة إلى الأمام أو الخلف بمقدار -5 درجات إلى 20 درجة للتمتع بمشاهدة التلفاز بكل راحة. (27UP850 27BP85U 27UP850N 27BP85UN)

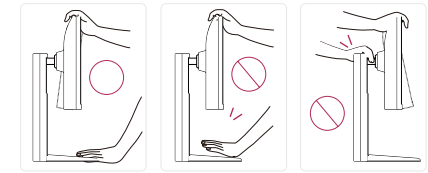
⚠ تحذير

- لتجنب إلحاق الأذى بالأصابع لدى ضبط ارتفاع الشاشة، لا تمسك الجزء السفلي من إطار جهاز العرض كما هو مبين أدناه.
- احرص على عدم لمس الشاشة أو الضغط عليها عند ضبط زاوية جهاز العرض.

27UP80B

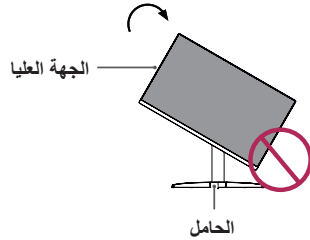


27UP850 | 27BP85U | 27UP850N | 27BP85UN



ميزة المحور

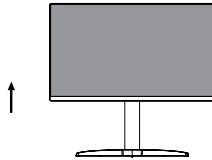
تسمح هذه الميزة بتدوير جهاز العرض 90 درجة باتجاه عقارب الساعة.



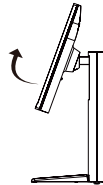
⚠ تحذير

- لتجنب خدش قاعدة الحامل، تأكد من عدم ملاصقة الحامل للشاشة عند تدوير الشاشة باستخدام ميزة المحور.

1 ارفع جهاز العرض إلى أقصى ارتفاع.



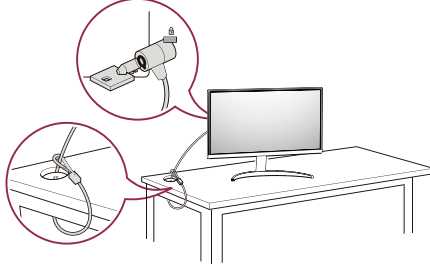
2 اضبط زاوية جهاز العرض باتجاه السهم كما هو مبين في الصورة.



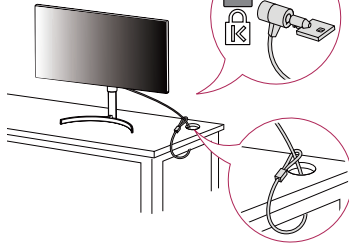
استخدام قفل Kensington

يقع موصّل نظام أمان Kensington في الجزء الخلفي من الشاشة. لمزيد من المعلومات حول التثبيت والاستخدام، راجع دليل المالك الخاص بقفل Kensington أو تفضل بزيارة الموقع <http://www.kensington.com>.
تُثبت جهاز العرض على طاولة باستخدام كبل نظام أمان Kensington.

27UP80B



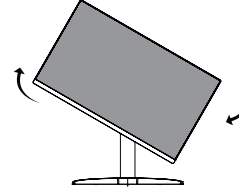
27UP85U | 27BP85U
27UP850N | 27BP85UN



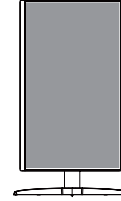
ملاحظة !

- إن نظام أمان Kensington ملحق اختياري. يمكنك الحصول على ملحقات اختيارية من معظم متاجر بيع الأجهزة الإلكترونية.

3 قم بتدوير جهاز العرض باتجاه عقارب الساعة كما هو مبين في الصورة.



4 اكمل التثبيت عن طريق تدوير الشاشة 90 درجة كما هو مبين أدناه.



ملاحظة !

- إن ميزة المحور التلقائي غير معتمدة.
- يمكن تدوير الشاشة بسهولة باستخدام مفتاح اختصار محور الشاشة الذي يتم تزويده مع نظام التشغيل Windows. تجدر الإشارة إلى أن بعض إصدارات Windows وبرامج تشغيل بطاقات الرسومات قد تستخدم ضوابط مختلفة لمفتاح تدوير الشاشة أو قد لا تعتمد مفتاح التدوير إطلاقاً.

تثبيت لوح التثبيت على الحائط

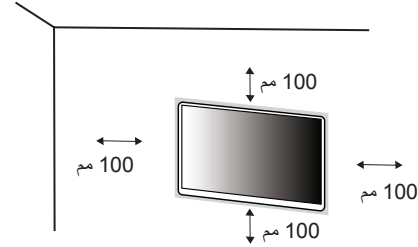
يتوافق جهاز العرض هذا مع المواصفات المحددة للوح التثبيت على الحائط أو أجهزة متوافقة أخرى.

ملاحظة

- يُباع لوح التثبيت على الحائط بشكل منفصل.
- لمزيد من المعلومات حول التثبيت، راجع دليل التثبيت الخاص بلوح التثبيت على الحائط.
- احرص على عدم الضغط بقوة كبيرة أثناء تثبيت اللوح على الحائط، فقد يلحق ذلك ضررًا بالشاشة.
- أزل الحامل قبل تثبيت جهاز العرض على قوس تثبيت على الحائط عن طريق تنفيذ إجراءات توصيل الحامل بالعكس.

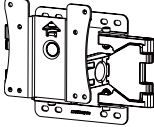
التثبيت على الحائط

تثبت جهاز العرض على مسافة تبعد 100 مم على الأقل عن الحائط واطرك ما يقارب 100 مم بين من كل جانب من جوانب جهاز العرض والحائط لضمان توفير التهوية الكافية. يمكن الحصول على تعليمات التثبيت المفصلة من متجر البيع بالتجزئة المحلي. أو يمكن مراجعة الدليل لمعرفة كيفية تثبيت قوس تثبيت على حائط مائل وإعداده.



ملاحظة

- قد يلحق المسمار غير المتوافق مع معايير VESA ضررًا بالمنتج وقد يتسبب بسقوط جهاز العرض. لا تتحمل LG Electronics مسؤولية أي حادث يتعلق باستخدام مسمار غير مطابق لمواصفات.
- تتضمن مجموعة أدوات التثبيت على الحائط دليل التثبيت والقطع الضرورية كافة.
- إن قوس التثبيت على الحائط ملحق اختياري. يمكنك الحصول على ملحقات اختيارية من البائع المحلي الذي تتعامل معه.
- قد يختلف طول المسمار باختلاف قوس التثبيت على الحائط. إذا استخدمت مسمار يتعدى طولها الطول القياسي، فقد يلحق ذلك ضررًا بالمنتج من الداخل.
- لمزيد من المعلومات، يُرجى مراجعة دليل المستخدم الخاص بقوس التثبيت على الحائط.

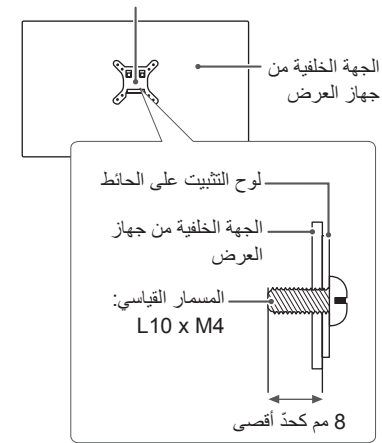
| | |
|---|----------------------------------|
| 100 × 100 | التثبيت على الحائط (مم) |
| L10 x M4 | المسمار القياسي |
| 4 | عدد المسامير |
| LSW 149 | لوح التثبيت على الحائط (اختياري) |
|  | |



تنبيه

- افصل سلك الطاقة قبل نقل جهاز العرض أو تثبيته لتجنب حدوث صدمة كهربائية.
- قد يؤدي تثبيت جهاز العرض على السقف أو حائط مائل إلى سقوطه، ما قد يؤدي إلى حدوث إصابة.
- استخدم قوس تثبيت على الحائط معتمد من قبل LG واتصل بالبايع المحلي أو فني مؤهل.
- قد يؤدي استخدام القوة المفرطة لتثبيت المسامير إلى إلحاق الضرر بجهاز العرض. لن تغطي كفاءة المنتج الأضرار الناتجة من اتباع هذه الطريقة.
- استخدم قوس التثبيت على الحائط المسامير التي تتوافق مع معايير VESA. لن تغطي كفاءة المنتج الأضرار الناتجة من سوء استخدام قطع غير ملائمة أو استخدامها.
- يجب أن يبلغ طول كل مسمار مثبت 8 مم أو أقل عند قياس الطول من الجهة الخلفية من جهاز العرض.

لوحة التثبيت على الحائط



استخدام جهاز العرض

- قد تختلف الصور في هذا الدليل عن المنتج الفعلي.
- اضغط على زر التحكم وانتقل إلى **Settings (الإعدادات) ← Input (الإدخال)**، ثم حدد خيار الإدخال.



- لا تضغط على الشاشة لمدة طويلة. فقد يؤدي ذلك إلى تشويه الصورة.
- لا تعرض صورة ثابتة على الشاشة لمدة طويلة. فقد يؤدي ذلك إلى بقاء الصورة. استخدم شاشة توقف الكمبيوتر إذا أمكن.
- عند توصيل سلك الطاقة بمأخذ الطاقة، استخدم سلك طاقة مؤرّضًا (3 منافذ) أو مأخذ طاقة متوافق.
- قد تومض شاشة جهاز العرض عند تشغيلها في مكان ذي درجة حرارة منخفضة. هذا أمر طبيعي.
- في بعض الأحيان، قد تظهر على الشاشة بقع حمراء أو خضراء أو زرقاء. هذا أمر طبيعي.

التوصيل بكمبيوتر

- يدعم جهاز العرض هذا ميزة Plug and Play* (التوصيل والتشغيل).
- * Plug and Play (التوصيل والتشغيل): ميزة تسمح لك بإضافة جهاز إلى الكمبيوتر من دون الحاجة إلى إعادة تكوين أي إعداد أو تثبيت أي برنامج تشغيل يدويًا.

وصلة HDMI

لإرسال إشارات الفيديو والصوت الرقمية من الكمبيوتر إلى جهاز العرض.



- قد يؤدي استخدام كبل تحويل DVI إلى HDMI / DP (DisplayPort) إلى HDMI إلى حدوث مشاكل في التوافق.
- استخدم كبلًا معتمدًا يحمل شعار HDMI. في حال عدم استخدام كبل HDMI معتمد، فقد لا تعمل الشاشة أو قد يحدث خطأ في الاتصال.
- أنواع كبلات HDMI الموصى بها
 - كبل HDMI®/TM العالي السرعة
 - كبل HDMI®/TM العالي السرعة مع Ethernet

وصلة DisplayPort

لإرسال إشارات الفيديو والصوت الرقمية من الكمبيوتر إلى جهاز العرض.



- قد لا يتوفر إخراج فيديو أو صوت حسب إصدار DP (DisplayPort) الخاص بالكمبيوتر.
- إذا كنت تستخدم بطاقة رسومات خاصة بإخراج Mini DisplayPort، فاستخدم كبلًا أو نوعًا بطرفي Mini DP و DP (DisplayPort و Mini DisplayPort) يدعم DisplayPort 1.2 أو 1.4 (يُباع بشكل منفصل)

وصلة USB-C

أنقل إشارات الفيديو الرقمية والصوت من جهاز الكمبيوتر الخاص بك إلى جهاز العرض.



- يدعم PD (توزيع الطاقة) و DP موضة التناوب (DP فوق USB-C) بواسطة منفذ USB-C.
- قد لا تعمل الصور بشكل صحيح معتمدة على مواصفات الجهاز المتصل والبيئة.
- ليس منفذ USB-C مناسبًا لمصدر طاقة الجهاز، بل لمصدر طاقة PC. عمل الوصل بمحول لتوفير الطاقة لجهاز العرض.

التوصيل بأجهزة الصوت والصورة

وصلة HDMI

ينقل كبل HDMI إشارات الفيديو والصوت الرقمية من جهاز الصوت والصورة إلى جهاز العرض.

ملاحظة !

- قد يؤدي استخدام كبل تحويل DVI إلى HDMI / DP (DisplayPort) إلى حدوث مشاكل في التوافق.
- استخدم كبلًا معتمدًا يحمل شعار HDMI. في حال عدم استخدام كبل HDMI معتمد، فقد لا تعمل الشاشة أو قد يحدث خطأ في الاتصال.
- أنواع كبلات HDMI الموصى بها
 - كبل HDMI®/TM العالي السرعة
 - كبل HDMI®/TM العالي السرعة مع Ethernet

توصيل الأجهزة الطرفية

توصيل جهاز USB

يعمل منفذ USB على المنتج كموزع USB.

ملاحظة !

- يوصى بتثبيت كافة تحديثات Windows لإبقائه محدثًا قبل الاتصال بالمنتج الذي تريد استخدامه.
- ثُباع الأجهزة الطرفية بشكل منفصل.
- يمكن توصيل لوحة مفاتيح أو ماوس أو جهاز USB بمنفذ USB.
- قد تختلف سرعة الشحن وفقًا للجهاز.
- لاستخدام USB في منفذ منبع الشاشة، يجب على المستخدم الاتصال بمنفذ منبع الشاشة في الكمبيوتر المضيف باستخدام كابل USB C-C أو USB C-A.
- عندما يكون كابل USB C-C متصلاً بين منفذ منبع الشاشة والكمبيوتر المضيف، منفذ منبع الشاشة سوف يدعم جهاز USB 2.0.
- عندما يكون كابل USB C-A متصلاً بين منفذ منبع الشاشة والكمبيوتر المضيف، منفذ منبع الشاشة سوف يدعم جهاز USB 3.0.
- ومع ذلك، الكمبيوتر المضيف يجب أن يدعم وظيفة USB 3.0.

تنبيه !

- تنبيهات عند استخدام جهاز USB
 - قد لا يتم التعرف على جهاز USB مزود ببرنامج تعرف تلقائي مثبت أو جهاز USB يستخدم برنامج التشغيل الخاص به.
 - قد يكون بعض أجهزة USB غير مدعوم أو قد يعمل بشكل غير صحيح.
 - يوصى باستخدام موزع USB أو محرك أقراص صلبة مع تزويد الطاقة. (إذا كان التزويد بالطاقة غير كافٍ، فقد لا يتم التعرف على جهاز USB بشكل صحيح).

توصيل سماعات رأس

قم بتوصيل الأجهزة الطرفية بجهاز العرض عبر منفذ سماعات الرأس.

ملاحظة !

- ثُباع الأجهزة الطرفية بشكل منفصل.
- قد تكون وظائف سماعات الرأس ومكبر الصوت محدودة وفقًا لإعدادات الصوت الخاصة بالكمبيوتر والجهاز الخارجي.
- إذا استخدمت سماعات رأس مزوية، فقد يؤدي ذلك إلى حدوث مشكلة في توصيل جهاز خارجي آخر بجهاز العرض. وبالتالي، يوصى باستخدام سماعات رأس مستقيمة.



مستقيمة
(يوصى بها)



سماعة رأس مزوية

إعدادات المستخدم

ملاحظة

قد تختلف شاشة خيارات العرض الخاصة بجهاز العرض بشكل بسيط عما هو مبين في هذا الدليل.

تنشيط القائمة الرئيسية

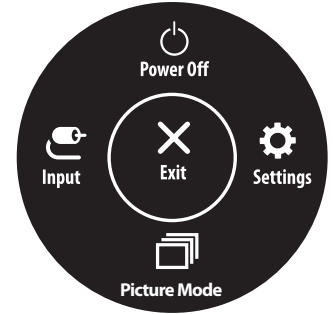
- 1 اضغط على زر التحكم في أسفل جهاز العرض.
- 2 حرّك زر التحكم إلى الأعلى/الأسفل واليمين/اليسار لضبط الخيارات.
- 3 اضغط على زر التحكم مرة واحدة بعد للخروج من القائمة الرئيسية.



| الوصف | حالة القائمة | الزر |
|--|-------------------------|------|
| لتمكين القائمة الرئيسية. | القائمة الرئيسية معطلة | |
| للخروج من القائمة الرئيسية. (يمكنك إيقاف تشغيل جهاز العرض بالضغط باستمرار على الزر لأكثر من 3 ثوانٍ. يمكنك إيقاف تشغيل جهاز العرض بهذه الطريقة في الوقت الذي تريده، بما في ذلك عندما تكون شاشة خيارات العرض (OSD) قيد التشغيل.) | القائمة الرئيسية ممكّنة | |
| لضبط مستوى صوت جهاز العرض. | القائمة الرئيسية معطلة | |
| للدخول إلى ميزات Input (الإدخال). | القائمة الرئيسية ممكّنة | |
| لضبط مستوى صوت جهاز العرض. | القائمة الرئيسية معطلة | |
| للدخول إلى ميزة Settings (الإعدادات). | القائمة الرئيسية ممكّنة | |
| لعرض معلومات حول الإدخال الحالي. | القائمة الرئيسية معطلة | |
| لإيقاف تشغيل جهاز العرض. | القائمة الرئيسية ممكّنة | |
| لعرض معلومات حول الإدخال الحالي. | القائمة الرئيسية معطلة | |
| للدخول إلى ميزة Picture Mode (وضع الصورة). | القائمة الرئيسية ممكّنة | |

مميزات القائمة الرئيسية

| الوصف | القائمة الرئيسية |
|-----------------------------|----------------------------------|
| لضبط وضع الإدخال. | Input (إدخال) |
| لإيقاف تشغيل جهاز العرض. | Power Off (إيقاف التشغيل) |
| لتكوين إعدادات الشاشة. | Settings (الإعدادات) |
| لضبط وضع الصورة. | Picture Mode (وضع الصورة) |
| للخروج من القائمة الرئيسية. | Exit (خروج) |



إعدادات القائمة

- 1 لعرض قائمة شاشة خيارات العرض، اضغط على زر التحكم في أسفل جهاز العرض، ثم أدخل إلى **Settings (الإعدادات)**.
- 2 حرّك زر التحكم إلى الأعلى/الأسفل واليمين/اليسار لضبط الخيارات.
- 3 للعودة إلى القائمة العليا أو ضبط عناصر قائمة أخرى، حرّك زر التحكم بالاتجاه التالي ◀ أو اضغط على ((⏮)).
- 4 إذا أردت الخروج من قائمة شاشة خيارات العرض، فحرّك زر التحكم في الاتجاه التالي ▶ إلى حين الخروج منها.



General



Sound



Picture



Input



Quick Settings

Quick Settings (الإعدادات السريعة)

| الوصف | Settings (الإعدادات) < Quick Settings (الإعدادات السريعة) |
|--|--|
| لضبط التباين وسطوع الشاشة. | Brightness (السطوع) |
| لضبط مستوى الصوت. | Contrast (التباين) |
| <p>⚠ ملاحظة</p> <p>• يمكنك ضبط Mute (كتم الصوت)/ Unmute (إلغاء كتم الصوت) عبر تحريك زر التحكم بالاتجاه التالي ▼ في قائمة مستوى الصوت.</p> | Volume (درجة الصوت) |
| MaxxAudio® بأمواج، المستلم لجائزة جرامي الفنية شفة من أدوات استوديو جودة الصوت لتجربة الاستماع المتفوقة. | On (تشغيل) |
| تعطيل وظيفة MaxxAudio®. | Off (إيقاف التشغيل) |
| يمكن المستخدم ضبط بالأحمر أو الأخضر أو الأزرق بالتخصيص | Custom |
| لضبط لون الشاشة على درجة اللون المائلة إلى الأحمر. | Warm |
| لضبط لون الشاشة على درجة لون تتراوح بين الأحمر والأزرق. | Medium |
| لضبط لون الشاشة على درجة اللون المائلة إلى الأزرق. | Cool |
| يمكن للمستخدم ضبط درجة حرارة اللون. | Manual |
| | Waves MaxxAudio® |
| | Color Temp |

Input (الإدخال)

| الوصف | | Input < Settings (الإعدادات) < Input (الإدخال) |
|--|------------------------------|--|
| لتحديد وضع الإدخال. | | Input List(قائمة الإدخال) |
| لضبط نسبة الطول إلى العرض للشاشة. | | Aspect Ratio (نسبة الطول إلى العرض) |
| لعرض الفيديو في وضع الشاشة العريضة، بغض النظر عن إدخال إشارة الفيديو. | Full Wide (عريض بملء الشاشة) | |
| لعرض الفيديو بحسب نسبة الطول إلى العرض الخاصة بإدخال إشارة الفيديو. | Original (أصلي) | |
| ❗ ملاحظة | | |
| • قد تظهر الشاشة نفسها للخيارات Full Wide و Original (أصلي) لمعدل الاستبانة الموصى به (3840 x 2160). | | |

Picture (الصورة)

! ملاحظة

- يعتمد **Picture Mode (وضع الصورة)** الذي يمكن تعيينه على إشارة الإدخال.

وضع الصورة في إشارة SDR (غير-HDR)]

| الوصف | | Settings (الإعدادات) < Picture (الصورة) |
|--|------------------------------|---|
| السماح للمستخدم بضبط كل عنصر. | Custom (تخصيص) | Picture Mode (وضع الصورة) |
| يزيد من التباين والإشراق ودرجة الوضوح لعرض صور زاهية. | Vivid (حيوي) | |
| تعديل وضع الشاشة للحصول على مدى ديناميكية عالي. | HDR Effect (تأثير HDR) | |
| تحسين الشاشة لمراقبة المستندات. يمكنك جعل الشاشة ساطعة في قائمة OSD. | Reader (القارئ) | |
| لتحسين الشاشة لعرض الفيديو. | Cinema (سينما) | |
| نطاق قياسي من ألوان RGB لجهاز العرض والطابعة. | sRGB | |
| مناسب لمشاهدة مقاطع الفيديو الرقمية. | DCI-P3 | |
| تكون الموضة محسنة للعبة FPS. | FPS | |
| تكون الموضة محسنة لRTS Game (لعبة RTS). | RTS | |
| هذه الموضة للمستخدمين الذين لا يستطيعون التمييز بين اللون الأحمر واللون الأخضر. إنه يجعل المستخدمين الضعفاء في التمييز اللون يميزون بين اللونين بسهولة. | Color Weakness (عمى الألوان) | |
| للضبط إلى الشاشة التي تمت معايرتها أخيرًا. | Calibration 1 (المعايرة 1) | |
| للضبط إلى الشاشة التي تمت معايرتها سابقًا. | Calibration 2 (المعايرة 2) | |
| <div>⚠️ ملاحظة</div> <ul style="list-style-type: none">• إذا تم تغيير Picture Mode (وضع الصورة) في إدخال DP (DisplayPort)، فقد تومض الشاشة أو قد تتأثر استبانة شاشة الكمبيوتر.• Calibration 2 (المعايرة):سوف تقدر هذه القائمة على التركيب لـ TRUE COLOR PRO (برنامج اللون الحقيقي) وسير المعايرة. | | |

| Settings (الإعدادات) < Picture (الصورة) | | الوصف |
|---|--|---|
| Picture Mode (وضع الصورة) | Custom | للسماح للمستخدم بضبط كل عنصر. |
| | Vivid | لتحسين الشاشة لألوان HDR الحيوية. |
| | Cinema | لتحسين الشاشة لوضع HDR فيديو. |
| | FPS | تم تحسين هذا الوضع لعرض ألعاب FPS. مناسب لألعاب FPS ذات الصور الذاكرة بشدة. |
| | RTS | تم تحسين هذا الوضع لعرض ألعاب RTS. |
| | <p>ملاحظة !</p> <ul style="list-style-type: none"> قد لا يظهر محتوى HDR بشكل صحيح استنادًا إلى إعدادات نظام التشغيل Windows 10، يرجى التحقق من إعدادات التشغيل/إيقاف التشغيل الخاصة بـ HDR في Windows. عند تشغيل وظيفة HDR، قد تكون الأحرف أو جودة الصورة رديئة وفقًا لأداء بطاقة الرسومات. بينما تكون وظيفة HDR قيد التشغيل، قد يحدث ارتعاش للشاشة أو تشقق عند تغيير إدخال الشاشة أو تشغيل/إيقاف الطاقة وفقًا لأداء بطاقة الرسومات. | |

| Settings (الإعدادات) < Picture (الصورة) | | الوصف |
|---|---|--|
| Picture Adjust (ضبط الصورة) | Brightness (السطوع) | لضبط التباين و سطوع الشاشة. |
| | Contrast (التباين) | |
| | Sharpness (درجة الوضوح) | لضبط حدة الشاشة. |
| | High (مرتفعة) | لتحسين الشاشة لعرض صور فائقة الوضوح. مناسب للفيديو أو الألعاب الفائقة الدقة. |
| | Middle (متوسط) | لتحسين الشاشة للتمتع بتجربة مشاهدة مريحة، والحصول على صور متوسطة الجودة ما بين الوضعين منخفض ومرتفع. يُعتبر هذا الخيار هو الأفضل لمشاهدة مقاطع فيديو بتنسيق UCC أو SD. |
| | Low (منخفضة) | لتحسين الشاشة لعرض صور سلسلة وطبيعية. يُعتبر هذا الخيار هو الأفضل للصور الثابتة أو الصور الأقل حركة. |
| | Off (إيقاف التشغيل) | للعرض في الأماكن العامة. لتعطيل SUPER RESOLUTION+. |
| | ملاحظة ! | |
| | | <ul style="list-style-type: none"> لا يوصى باستخدام هذه الوظيفة للنص العادي أو رموز سطح المكتب إذ إنها معدّة لزيادة درجة وضوح الصور ذات الدقة المنخفضة. قد يؤدي القيام بذلك إلى ارتفاع درجة الوضوح إلى درجة غير ملائمة. |
| | Black Level (درجة اللون الأسود) | لتعيين مستوى الإزاحة (HDMI فقط). |
| | | <ul style="list-style-type: none"> الإزاحة: كمرجع لإشارة فيديو، يعتبر هذا اللون الأعماق الذي يمكن لجهاز العرض أن يعرضه. |
| | High (مرتفعة) | للحفاظ على نسبة التباين الحالية للشاشة. |
| | Low (منخفضة) | لتخفيض مستوى اللون الأسود ورفع مستوى اللون الأبيض من نسبة التباين الحالية للشاشة. |
| | Variable Backlight (وفقًا للطرز ، قد لا يكون مدعومًا) | يوفر تأثيرات تعتيم عالمية وفقًا لمحتوى اللعبة أو الفيديو. |
| | Faster (أسرع) | يفضل أن تكون تجربة ألعاب الكمبيوتر الشخصي. |
| | Fast (سريع) | يفضل لتجارب التحكم في الألعاب. |
| | Normal (عادي) | يفضل من أجل تشغيل محتوى الفيديو والإنترنت أو معالجة النصوص. |
| | Off (إيقاف التشغيل) | تعطيل ميزة الإضاءة الخلفية المتغيرة. |
| | ملاحظة ! | |
| | | <ul style="list-style-type: none"> عند تمكين هذه الميزة ، قد يظهر تأثير هالة طفيف على الخلفيات الداكنة. هذا طبيعي وليس عطل. لا يمكن استخدام الوظيفة إلا على محتوى HDR. يوصى بإيقاف التشغيل عند عدم استخدام وظيفة الألعاب. |

| الوصف | | | Settings (الإعدادات) < Picture (الصورة) |
|------------------------------------|---------------------|-----|--|
| لضبط السطوع تلقائيًا وفقًا للشاشة. | On (تشغيل) | DFC | Picture Adjust (ضبط الصورة) |
| لتعطيل ميزة DFC. | Off (إيقاف التشغيل) | | |

| الوصف | Settings (الإعدادات) < Picture (الصورة) | | | | | | | | |
|---|---|----------------------|--|--------------------|------------------------------|----------------------------|--|----------------------------|-----------------------------|
| <p>لضبط وقت استجابة للصور المعروضة وفقًا لحركة الصورة على الشاشة.</p> <p>لبيئة عادية، يوصى باستخدام وضع Fast. عندما يكون هناك كثير من الحركة، يوصى باستخدام وضع Faster.</p> <p>قد يؤدي الضبط على Faster إلى التصاق الصورة.</p> <table border="1"> <tr> <td>لضبط وقت الاستجابة على أسرع.</td><td>Faster (أسرع)</td></tr> <tr> <td>لضبط وقت الاستجابة على سريع.</td><td>Fast (سريع)</td></tr> <tr> <td>لضبط وقت الاستجابة على عادي.</td><td>Normal (عادي)</td></tr> <tr> <td>لعدم استخدام ميزة تحسين وقت الاستجابة.</td><td>Off (إيقاف التشغيل)</td></tr> </table> | لضبط وقت الاستجابة على أسرع. | Faster (أسرع) | لضبط وقت الاستجابة على سريع. | Fast (سريع) | لضبط وقت الاستجابة على عادي. | Normal (عادي) | لعدم استخدام ميزة تحسين وقت الاستجابة. | Off (إيقاف التشغيل) | <p>Response Time</p> |
| لضبط وقت الاستجابة على أسرع. | Faster (أسرع) | | | | | | | | |
| لضبط وقت الاستجابة على سريع. | Fast (سريع) | | | | | | | | |
| لضبط وقت الاستجابة على عادي. | Normal (عادي) | | | | | | | | |
| لعدم استخدام ميزة تحسين وقت الاستجابة. | Off (إيقاف التشغيل) | | | | | | | | |
| <p>توفير الصور السلسلة والطبيعية بتزامن التردد الراسي لإشارة الإدخال مع ذلك إشارة الإخراج.</p> <p>تنبيه ⚠</p> <ul style="list-style-type: none"> • يدعم الواجهة: DisplayPort, HDMI. • يدعم بطاقة الرسومات: بطاقة رسومات ، يلزم دعم التزامن الحر لـ AMD. • يدعم الإصدار: تأكد من تحديث أحدث برنامج تشغيل بطاقة الرسومات. • للحصول على مزيد من المعلومات ومتطلبات، الرجوع إلى موقع AMD في http://www.amd.com/FreeSync <table border="1"> <tr> <td>إمكان توسيع نطاق التردد لوظيفة FreeSync (المزامنة الحرة) الأساسية أكثر من الموضوعة الأساسية. قد تمتلأ الشاشة أثناء أداء اللعبة.</td><td>Extended</td></tr> <tr> <td>إمكان تثبيت نطاق التردد لوظيفة FreeSync (المزامنة الحرة) الأساسية.</td><td>Basic</td></tr> <tr> <td></td><td>Off (إيقاف التشغيل)</td></tr> </table> | إمكان توسيع نطاق التردد لوظيفة FreeSync (المزامنة الحرة) الأساسية أكثر من الموضوعة الأساسية. قد تمتلأ الشاشة أثناء أداء اللعبة. | Extended | إمكان تثبيت نطاق التردد لوظيفة FreeSync (المزامنة الحرة) الأساسية. | Basic | | Off (إيقاف التشغيل) | <p>Game Adjust</p> <p>FreeSync</p> | | |
| إمكان توسيع نطاق التردد لوظيفة FreeSync (المزامنة الحرة) الأساسية أكثر من الموضوعة الأساسية. قد تمتلأ الشاشة أثناء أداء اللعبة. | Extended | | | | | | | | |
| إمكان تثبيت نطاق التردد لوظيفة FreeSync (المزامنة الحرة) الأساسية. | Basic | | | | | | | | |
| | Off (إيقاف التشغيل) | | | | | | | | |
| <p>يمكنك التحكم بتيابن اللون الأسود للحصول على رؤية أفضل في المشاهد الداكنة اللون.</p> <p>تؤدي زيادة قيمة Black Stabilizer (مثبت اللون الأسود) إلى جعل منطقة المستوى الأدنى للون الرمادي أكثر سطوعًا على الشاشة. (يمكنك تمييز الكائنات في الصور الداكنة اللون للألعاب بسهولة).</p> <p>يؤدي تخفيض قيمة Black Stabilizer (مثبت اللون الأسود) إلى جعل منطقة المستوى الأدنى للون الرمادي أغمق وإلى زيادة التباين الديناميكي على الشاشة.</p> | <p>Black Stabilizer (مثبت اللون الأسود)</p> | | | | | | | | |

| الوصف | | الإعدادات < Picture (الصورة) | |
|--|--|---|--|
| كلما كانت قيمة جاما أعلى، أصبحت الصورة أغمق. وكلما كانت قيمة جاما أكثر انخفاضًا، أصبحت الصورة أفتح. | Mode 1 (وضع 1)، Mode 2 (وضع 2)، Mode 3 (وضع 3) | Gamma (جاما) | |
| إذا لم تكن بحاجة لضبط إعدادات جاما، حدد Mode 4 (وضع 4). | Mode 4 (وضع 4) | | |
| تعيين درجة حرارة اللون لديك. | | | |
| يمكن للمستخدم ضبطها على أحمر أو أخضر أو أزرق عبر التخصيص. | Custom (تخصيص) | | |
| لضبط لون الشاشة على درجة اللون المائلة إلى الحمرة. | Warm | Color Temp (درجة حرارة اللون) | |
| لضبط لون الشاشة على درجة لون تتراوح بين الأحمر والأزرق. | Medium | | |
| لضبط لون الشاشة على درجة لون مائلة إلى الزرقة. | Cool | | |
| يمكن للمستخدم ضبط درجة حرارة اللون. | Manual | | |
| يمكنك تخصيص لون الصورة باستخدام الألوان Red (أحمر) و Green (أخضر) و Blue (أزرق). | | Red (أحمر)/Green (أخضر)/Blue (أزرق) | |
| لتلبية متطلبات المستخدم في ما يتعلق بالألوان من خلال ضبط تدرّج ستة ألوان وإشباعها (الأحمر والأخضر والأزرق والسماعي والقرمزي والأصفر) وحفظ الإعدادات. | | | |
| لضبط درجة ألوان الشاشة. | Hue (تدرّج الألوان) | Six Color (ستة ألوان) | |
| لضبط إشباع ألوان الشاشة. كلما كانت القيمة أكثر انخفاضًا، أصبحت الألوان أقل تشبعًا وسطوحًا. كلما كانت القيمة أعلى، أصبحت الألوان أكثر تشبعًا ودكنة. | Saturation (الإشباع) | | |
| للإعادة إلى الإعدادات الافتراضية. | Yes (نعم) | Do you want to reset your picture settings? (هل تريد إعادة ضبط إعداداتك؟) | |
| إلغاء التحديد. | No (لا) | Picture Reset (إعادة ضبط الصورة) | |

| الوصف | Settings (الإعدادات) < Sound |
|--|--|
| <p>لضبط مستوى الصوت.</p> <p>ملاحظة !</p> <p>• يمكنك ضبط Mute (كتم الصوت) / Unmute (إلغاء كتم الصوت) عبر تحريك زر التحكم بالاتجاه التالي ▼ في القائمة Volume (مستوى الصوت).</p> | <p>Volume (مستوى الصوت)</p> |
| <p>MaxxAudio® بأمواج، المستلم لجائزة جرامي الفنية شفة من أدوات استوديو جودة الصوت لتجربة الاستماع المتفوقة.</p> | <p>On (تشغيل)</p> |
| <p>تعطيل وظيفة MaxxAudio</p> | <p>Off (إيقاف التشغيل)</p> |

General (عام)

| الوصف | Settings (الإعدادات) < General (عام) |
|---|--------------------------------------|
| | Language (اللغة) |
| | SMART ENERGY SAVING |
| لتوفير الطاقة باستخدام خوارزمية تعويض الإضاءة. | |
| لتوفير الطاقة باستخدام ميزة SMART ENERGY SAVING العالية الفعالية. | High (مرتفعة) |
| لتوفير الطاقة باستخدام ميزة SMART ENERGY SAVING المنخفضة الفعالية. | Low (منخفضة) |
| لتعطيل الميزة. | Off (إيقاف التشغيل) |
| <p>ملاحظة</p> <ul style="list-style-type: none"> قد تختلف قيمة بيانات توفير الطاقة اعتمادًا على اللوحة ومزودها. إذا قمت بتحديد خيار SMART ENERGY SAVING وكان High (مرتفع) أو Low (منخفض)، فإن نصوع الشاشة يصبح أقل أو أعلى حسب المصدر. | |
| عند تفعيل Deep Sleep Mode (وضع الإسبات) يكون استهلاك الطاقة في أدنى مستوياته وتكون الشاشة في وضع الاستعداد. | |
| لتمكين Deep Sleep Mode (وضع الإسبات). | On (تشغيل) |
| لتعطيل Deep Sleep Mode (وضع الإسبات). | Off (إيقاف التشغيل) |
| <p>ملاحظة</p> <ul style="list-style-type: none"> لن تعمل وظائف USB HUB في وضع الاستعداد أثناء تفعيل Deep sleep Mode في وضع الاستعداد. | |
| لتشغيل مؤشر الطاقة LED تلقائيًا. | On (تشغيل) |
| لإيقاف تشغيل مؤشر الطاقة LED. | Off (إيقاف التشغيل) |
| <p>ملاحظة</p> <ul style="list-style-type: none"> عند تشغيل وظيفة مؤشر LED للطاقة، تعمل على النحو التالي: <ul style="list-style-type: none"> - وضع التشغيل: أبيض - وضع السكون (وضع الاستعداد): وميض باللون الأبيض - وضع إيقاف التشغيل: مُطفأ | Power LED (مؤشر الطاقة LED) |
| ميزة توقف تشغيل جهاز العرض تلقائيًا عند عدم وجود أي حركة على الشاشة لفترة من الوقت. يمكنك ضبط مؤقت لوظيفة إيقاف التلقائي. | Automatic Standby (استعداد تلقائي) |
| قم بتعيين DisplayPort Version على الإصدار نفسه الخاص بالجهاز الخارجي المتصل. (1.4 و 1.2) | DisplayPort Version |
| لاستخدام وظيفة HDR، قم بالتعيين على 1.4. | |

| الوصف | | Settings (الإعدادات) < General (عام) | |
|---|-------------|--------------------------------------|-------------|
| لتوفير صور أكثر وضوحًا عند الاتصال بجهاز يدعم ULTRA HD Deep Color. | | | |
| تنسيق الذي يدعم الاستبانة 4K بتردد 60 هرتز | | | |
| عمق الألوان / معدل تحليل Chroma | | معدل الإطارات (هرتز) | الاستبانة |
| 10 بت | 8 بت | | |
| YCbCr 4:2:0 | | 59.94 60.00 | 2160 x 3840 |
| YCbCr 4:2:2 | | | |
| - | YCbCr 4:4:4 | | |
| - | RGB 4:4:4 | | |
| <div>ⓘ ملاحظة</div> <ul style="list-style-type: none">• لاستخدام منفذ HDMI ULTRA HD Deep Color، قم بتعيين هذه الوظيفة على On.• إذا كان الجهاز المتصل لا يدعم Deep Color، فقد لا تعمل الشاشة أو الصوت بشكل صحيح. في هذه الحالة، قم بتعيين هذه الوظيفة على Off.• يمكن ضبط وظيفة HDMI ULTRA HD Deep Color بشكل إفرادي لكل منفذ HDMI.• لاستخدام وظيفة HDR، اضبط HDMI ULTRA HD Deep Color على "On". | | | |
| تتيح لك هذه الميزة إمكانية ضبط الصوت الناتج من Buzzer (الجرس) عند On (تشغيل) جهاز العرض . | | | |
| لتمكين Buzzer (الصوت الطنان) الخاص بجهاز العرض. | | On (تشغيل) | |
| لتعطيل Buzzer (الصوت الطنان) الخاص بجهاز العرض. | | Off (إيقاف التشغيل) | |
| لا تقدر هذه الميزة على تكوين وتعديل القوائم. | | | |
| يمكن OSD Lock (قفل OSD). | | On (تشغيل) | |
| لا يمكن OSD Lock (قفل OSD). | | Off (إيقاف التشغيل) | |
| <div>ⓘ ملاحظة</div> <ul style="list-style-type: none">• تم تعطيل كافة الميزات باستثناء Brightness (السطوع)، Contrast (التباين)، Volume (درجة الصوت)، Input List (قائمة الإدخال)، Aspect Ratio (نسبة الطول إلى العرض)، OSD Lock (قفل OSD) و Information (المعلومات). | | | |
| يمكن المستخدم اختيار Large (كبير) أو Small (صغير) لـ OSD Size (حجم المعلومات المعروضة على الشاشة) | | | |
| | | OSD Size | |

| الوصف | | Settings (الإعدادات) < General (عام) |
|--|-----------|---|
| ستظهر معلومات العرض التالية: Total Power On Time (إجمالي وقت التشغيل)، Resolution (دقة العرض). | | Information (المعلومات) |
| Do you want to reset your settings? | | Reset to Initial Settings |
| للإعادة إلى الإعدادات الافتراضية. | Yes (نعم) | |
| لإلغاء إعادة الضبط. | No (لا) | |

استكشاف الأخطاء وإصلاحها

| ما من صورة معروضة على الشاشة. | |
|--|---|
| هل سلك الطاقة الخاص بجهاز العرض موصول؟ | • تحقق مما إذا كان سلك الطاقة موصولاً بشكل صحيح في مقبس الطاقة. |
| هل مؤشر الطاقة LED مُضاء؟ | • تحقق من توصيل محول الطاقة واضغط زر الطاقة. |
| هل الجهاز قيد التشغيل ومؤشر الطاقة LED يضيء باللون الأبيض؟ | • تحقق من تمكين الإدخال المتصل (Input < Settings). |
| هل تظهر رسالة No Signal ؟ | • تظهر هذه الرسالة عند عدم وجود كبل إشارة بين الكمبيوتر وجهاز العرض أو عندما يكون مفصولاً. تحقق من الكبل وأعد توصيله. |
| هل ظهرت رسالة Out of Range على الشاشة؟ | • تظهر هذه الرسالة عندما تكون الإشارات الصادرة من الكمبيوتر (بطاقة الرسومات) خارج نطاق التردد الأفقي أو العمودي لجهاز العرض. يرجى مراجعة قسم مواصفات المنتج في هذا الدليل لضبط التردد المناسب. |
| الصورة المعروضة على الشاشة غير ثابتة ومهتزة. / تترك الصور المعروضة على شاشة جهاز العرض ظلالاً. | |
| هل حددت الاستبانة المناسبة؟ | <ul style="list-style-type: none"> • إذا كانت الاستبانة المحددة HDMI 1080i بتردد 50/60 هرتز (متشابه)، فقد تومض الشاشة. غير معدل الاستبانة إلى 1080p أو إلى معدل الاستبانة الموصى به. • قد يتسبب عدم ضبط بطاقة الرسومات على معدل الاستبانة الموصى به (المثالي) بظهور نص غير واضح أو شاشة خافتة أو مساحة عرض مقطوعة أو عرض غير متحاذٍ. • قد تختلف طرق الضبط بحسب الكمبيوتر أو نظام التشغيل وقد لا يتوفر بعض الاستبانات وفقاً لأداء بطاقة الرسومات. في هذه الحالة، اتصل بالجهة المصنعة للكمبيوتر أو بطاقة الرسومات للحصول على المساعدة. |
| هل يحدث التصاق الصورة حتى عندما يكون جهاز العرض متوقفاً عن التشغيل؟ | <ul style="list-style-type: none"> • قد يؤدي عرض صورة ثابتة لفترة طويلة من الوقت إلى إلحاق ضرر بالشاشة، الأمر الذي يؤدي إلى بقاء الصورة على الشاشة. • لإطالة العمر الافتراضي لجهاز العرض، استخدم شاشة توقف. |
| هل توجد بقع على الشاشة؟ | <ul style="list-style-type: none"> • عند استخدام جهاز العرض، قد تظهر بقع صغيرة (باللون الأحمر أو الأخضر أو الأزرق أو الأبيض أو الأسود) على الشاشة. هذا أمر طبيعي لشاشة LCD. وليس خطأ، كما أنه لا يتعلق بأداء جهاز العرض. |
| تم تعطيل بعض الميزات. | |
| هل تكون بعض الوظائف غير متوفرة عند الضغط على زر القائمة؟ | • إن شاشة خيارات العرض مغلقة. تعطيل OSD Lock في General . |

| هل تظهر الرسالة "Unrecognized monitor, Plug and Play (VESA DDC) monitor found"؟ | |
|---|--|
| هل قمت بتثبيت برنامج تشغيل شاشة العرض؟ | <ul style="list-style-type: none"> • تأكد من تثبيت برنامج تشغيل العرض من موقع الويب الخاص بنا: http://www.lg.com. • احرص على التحقق من دعم بطاقة الرسومات لوظيفة Plug and Play. |
| ما من صوت صادر من منفذ سماعة الرأس. | |
| هل تظهر الصور من دون صوت؟ | <ul style="list-style-type: none"> • احرص على توصيل منفذ سماعة الرأس بشكل صحيح. • حاول رفع مستوى الصوت باستخدام زر التحكم. • اضبط إخراج الصوت بالكمبيوتر على جهاز العرض الذي تستخدمه. (قد تختلف الإعدادات بحسب نظام التشغيل (OS) الذي تستخدمه). |

ملاحظة !

- إمكانية الوميض LED في جميع قوائم OSD.
Settings – General – Power LED – On

مواصفات المنتج

| 27UP850 | | 27BP85U | | 27UP850N | | 27BP85UN | |
|-----------------------------|--|---|--|--|--|--------------------------|--|
| عمق اللون | | | | إن اللون 8 بت / 10 بت مدعوم. | | | |
| الاستبانة | | الدقة القصوى | | 3840 × 2160 بتردد 60 هرتز | | | |
| | | الدقة الموصى بها | | 3840 × 2160 بتردد 60 هرتز | | | |
| مصادر الطاقة | | تصنيف الطاقة | | 19.5V --- 10.0A | | | |
| | | استهلاك الطاقة | | وضع التشغيل: 25 واط بشكل نمونجي (ENERGY STAR® قياسي) * وضع السكون (وضع الاستعداد) ≥ 0.5 واط (شرط الإدخال HDMI / DP) ** وضع إيقاف التشغيل ≥ 0.3 واط | | | |
| | | | | | | | |
| محول التيار المتردد/المستمر | | | | نوع SHENZHEN HONOR ELECTRONIC ,ACC-LATP1 الإخراج: 19.5V --- 10.8A | | | |
| ظروف بيئة التشغيل | | ظروف التشغيل | | درجة الحرارة | | من 0 إلى 40 درجة مئوية | |
| | | | | نسبة الرطوبة | | أقل من 80 % | |
| | | ظروف التخزين | | درجة الحرارة | | من -20 إلى 60 درجة مئوية | |
| | | | | نسبة الرطوبة | | أقل من 85 % | |
| الأبعاد | | حجم جهاز العرض (العرض x الارتفاع x العمق) | | | | | |
| | | مع الحامل | | 613.5 x 569.3 x 239.3 (مم) | | | |
| | | من دون الحامل | | 613.5 x 363.5 x 45.4 (مم) | | | |
| الوزن (من دون التغليف) | | مع الحامل | | 5.9 كجم | | | |
| | | من دون الحامل | | 4.1 كجم | | | |

إن المواصفات عرضة للتغيير من دون أي إخطار.
الرمز ~ يعني التيار المتناوب، والرمز --- يعني التيار المستمر.
يمكن أن يختلف مستوى استهلاك الطاقة باختلاف حالة وظروف التشغيل وإعدادات الشاشة.
* يتم قياس استهلاك طاقة وضع التشغيل بواسطة معيار اختبار ENERGY STAR® القياسي.
** في حالة الإدخال USB-C، إن استهلاك الطاقة في وضع السكون قد يختلف اعتماداً على الجهاز المتصل.
** ينتقل جهاز العرض إلى وضع السكون في بضع دقائق (بحد أقصى 5 دقائق).

مواصفات المنتج

27UP80B

| | | | |
|------------------------|---|--|--------------------------|
| عمق اللون | | إن اللون 8 بت / 10 بت مدعوم. | |
| الاستبانة | الدقة القصوى | 3840 × 2160 | بتردد 60 هرتز |
| | الدقة الموصى بها | 3840 × 2160 | بتردد 60 هرتز |
| مصادر الطاقة | تصنيف الطاقة | 19.5V --- 10.0A | |
| | استهلاك الطاقة | وضع التشغيل: 25 واط بشكل نموذجي (ENERGY STAR® قياسي) * وضع السكون (وضع الاستعداد) ≥ 0.5 واط (شرط الإدخال HDMI / DP) ** وضع إيقاف التشغيل ≥ 0.3 واط | |
| | محول التيار المتردد/المستمر | نوع SHENZHEN HONOR ELECTRONIC ,ACC-LATP1 الإخراج: 19.5V --- 10.8A | |
| ظروف بيئة التشغيل | ظروف التشغيل | درجة الحرارة | من 0 إلى 40 درجة مئوية |
| | | نسبة الرطوبة | أقل من 80 % |
| | ظروف التخزين | درجة الحرارة | من -20 إلى 60 درجة مئوية |
| | | نسبة الرطوبة | أقل من 85 % |
| الأبعاد | حجم جهاز العرض (العرض x الارتفاع x العمق) | | |
| | مع الحامل | 211.5 x 454.8 x 613.5 (مم) | |
| | من دون الحامل | 45.4 x 363.5 x 613.5 (مم) | |
| | مع الحامل | 4.4 كجم | |
| الوزن (من دون التغليف) | من دون الحامل | 3.8 كجم | |

إن المواصفات عرضة للتغيير من دون أي إخطار.

الرمز ~ يعني التيار المتناوب، والرمز --- يعني التيار المستمر.

يمكن أن يختلف مستوى استهلاك الطاقة باختلاف حالة وظروف التشغيل وإعدادات الشاشة.

* يتم قياس استهلاك طاقة وضع التشغيل بواسطة معيار اختبار ENERGY STAR® القياسي.

** في حالة الإدخال USB-C، إن استهلاك الطاقة في وضع السكون قد يختلف اعتماداً على الجهاز المتصل.

** ينتقل جهاز العرض إلى وضع السكون في بضع دقائق (بحد أقصى 5 دقائق).

وضع الاعتماد الأصلي (وضع الضبط المسبق، PC)

DisplayPort/USB-C

| ملاحظات | القطبية (أفقي/عمودي) | التردد العمودي (هرتز) | التردد الأفقي (كيلوهرتز) | وضع الضبط المسبق |
|----------------------------|----------------------|-----------------------|--------------------------|------------------|
| | -/- | 59.94 | 31.469 | 480 x 640 |
| | +/+ | 60.317 | 37.879 | 600 x 800 |
| | -/- | 60 | 48.363 | 768 x 1024 |
| | -/+ | 60 | 67.5 | 1080 x 1920 |
| | -/+ | 59.95 | 88.79 | 1440 x 2560 |
| | -/+ | 29.98 | 65.69 | 2160 x 3840 |
| التوقيت المفضل لـ DP/USB-C | -/+ | 60 | 134.4 | 2160 x 3840 |

| ملاحظات | القطبية (أفقي/عمودي) | التردد العمودي (هرتز) | التردد الأفقي (كيلوهرتز) | وضع الضبط المسبق |
|--|----------------------|-----------------------|--------------------------|------------------|
| | -/- | 59.94 | 31.469 | 480 x 640 |
| | +/+ | 60.317 | 37.879 | 600 x 800 |
| | -/- | 60 | 48.363 | 768 x 1024 |
| | -/+ | 60 | 67.5 | 1080 x 1920 |
| | -/+ | 59.95 | 88.79 | 1440 x 2560 |
| HDMI ULTRA HD Deep Color: Off ، التوقيت المفضل لـ HDMI | -/+ | 29.98 | 65.69 | 2160 x 3840 |
| HDMI ULTRA HD Deep Color: On ، التوقيت المفضل لـ HDMI | -/+ | 60 | 133.31 | 2160 x 3840 |

توقيت HDMI (فيديو)

| ملاحظات | التردد العمودي (هرتز) | التردد الأفقي (كيلوهرتز) | صفحة وضع دعم المصنع (وضع الإعداد المسبق) |
|---------|-----------------------|--------------------------|---|
| | 60 | 31.5 | 480p |
| | 60 | 45.0 | 720p |
| | 60 | 67.5 | 1080p |
| | 60 | 135 | 2160p |



This Product qualifies for ENERGY STAR®

Changing the factory default configuration and settings or enabling certain optional features and functionalities may increase energy consumption beyond the limits required for ENERGY STAR® certification

Refer to ENERGYSTAR.gov for more information on the ENERGY STAR® program

الطراز والرقم التسلسلي للمنتج يوجد في الخلف وعلى جانب واحد من المنتج.
سجلهم أدناه في حالة احتياجك لهذه الخدمة.

الطراز _____
الرقم التسلسلي _____