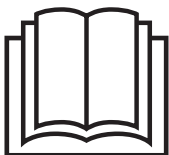


## MANUALE D'USO

# ASPIRAPOLVERE

---



Prima di iniziare l'installazione, leggere attentamente queste istruzioni. In tal modo, l'apparecchiatura sarà installata facilmente e in maniera corretta e sicura. Dopo l'installazione, conservare queste istruzioni accanto al prodotto per utilizzi futuri.

### ITALIANO

A9C-SLIM1C  
A9C-AIR1E



2339EU-3

# CONTENUTI

Questo manuale potrebbe contenere immagini o contenuti che potrebbero essere diversi dal modello acquistato. Il presente manuale è soggetto a revisione da parte del produttore.

## ISTRUZIONI DI SICUREZZA

• LEGGERE TUTTE LE ISTRUZIONI PRIMA DELL'USO .....	03
• AVVERTENZA .....	03
• ATTENZIONE .....	10
• ATTENZIONE PER L'AMBIENTE .....	11

## INSTALLAZIONE

• Panoramica del prodotto .....	13
• Installazione della stazione di ricarica .....	16
• Conservare gli accessori .....	17
• Ricarica della batteria .....	18

## FUNZIONAMENTO

• Avvio .....	19
• Controlli di funzionamento .....	20
• Utilizzo delle spazzole e degli accessori .....	21

## MANUTENZIONE

• Pulizia dell'apparecchio .....	22
• Pulizia delle spazzole .....	25

## RISOLUZIONE DEI PROBLEMI

• Prima di chiamare l'assistenza .....	26
--	----

## APPENDICE


• Informazioni sul promemoria .....	28
-------------------------------------	----

# ISTRUZIONI DI SICUREZZA

## LEGGERE TUTTE LE ISTRUZIONI PRIMA DELL'USO

Le seguenti linee guida di sicurezza hanno lo scopo di prevenire rischi imprevedibili o danni derivanti da un funzionamento non sicuro o errato dell'apparecchio. Le linee guida sono suddivise in "**AVVERTENZA**" e "**ATTENZIONE**" come descritto di seguito.

### Messaggi di sicurezza

 Questo simbolo viene mostrato per indicare questioni e operazioni che possono causare rischi. Leggere attentamente la parte contrassegnata da questo simbolo e seguire le istruzioni per evitare rischi.

#### **AVVERTENZA**

Ciò indica che la mancata osservanza delle istruzioni può causare lesioni gravi o mortali.

#### **ATTENZIONE**

Ciò indica che la mancata osservanza delle istruzioni può causare lievi lesioni o danni al prodotto.

## AVVERTENZA

### **AVVERTENZA**

- Per ridurre il rischio di esplosione, incendio, morte, scossa elettrica, lesioni o scottature alle persone durante l'utilizzo di questo prodotto, seguire le precauzioni di base, incluse le seguenti:

### Sicurezza tecnica

- Questo elettrodomestico può essere adoperato da bambini di almeno 8 anni di età, da persone con capacità fisiche, sensoriali o mentali ridotte, e da persone prive di esperienza sotto sorveglianza, solo se è stato spiegato l'uso corretto dell'elettrodomestico e descrivendone i relativi pericoli con l'elettrodomestico. La pulizia e la manutenzione non devono essere effettuate da bambini senza la supervisione degli adulti.
- I bambini di età inferiore a 3 anni devono essere tenuti lontani se non sorveg

liati costantemente.

- Non permettere che l'elettrodomestico venga utilizzato come un giocattolo. È necessaria la massima attenzione quando viene utilizzato da o vicino a bambini.
- Non lasciare che i bambini giochino o si appendano all'elettrodomestico.
- Non utilizzare l'elettrodomestico con cavo di alimentazione o spina danneggiati. Il cavo deve essere sostituito. Se l'elettrodomestico non funziona come dovrebbe, è caduto, è stato danneggiato, lasciato all'aperto o è caduto in acqua, restituirlo a un centro di assistenza LG Electronics.
- Non tirare o trasportare con il cavo, non utilizzare il cavo come maniglia, non chiudere una porta sul cavo o tirare il cavo attorno a spigoli o angoli appuntiti. Non far passare l'elettrodomestico sul cavo. Tenere il cavo lontano dalle superfici riscaldate.
- Non scollegare tirando il cavo. Per scollegare, afferrare la spina, non il cavo.
- Posizionare i cavi di altri elettrodomestici fuori dall'area da pulire.

## **Batteria**

- Non utilizzare mai la batteria, l'adattatore e la stazione di ricarica di altri apparecchi con questo apparecchio. Utilizzare solo la batteria e la stazione di ricarica fornite da LG Electronics.
- Non utilizzare mai la batteria, l'adattatore e la stazione di ricarica di questo apparecchio con altri apparecchi.
- Scollegare il cavo di alimentazione e rimuovere la batteria se l'apparecchio non verrà utilizzato per un tempo prolungato.
- Non utilizzare batterie modificate o danneggiate.
- Non smontare, rimuovere o cortocircuitare la batteria.
- Quando si smaltisce la batteria o l'apparecchio, rimuovere la batteria dall'apparecchio e smaltirla in modo sicuro.
- Sostituire i pacchi batteria specificatamente designati quando non sono più in grado di mantenere la carica.
- Fare riferimento alle istruzioni della sezione Ricarica della Batteria per il metodo di sostituzione della batteria.
- Quando si smaltisce questo apparecchio, seguire le normative per lo smaltimento delle batterie ricaricabili agli ioni di litio.
- Seguire tutte le ordinanze e i regolamenti locali durante la gestione o lo smaltimento della batteria.
- Prevenire l'avvio involontario. Assicurarsi che l'interruttore sia in posizione spenta prima di collegare il pacco batteria, sollevare o trasportare l'apparecchio.
- Scollegare la batteria dall'apparecchio prima di effettuare qualsiasi regolazi

one, cambio di accessori, pulizia, manutenzione o conservazione dell'apparecchio.

- Quando la batteria non è in uso, tenerla lontana da altri oggetti metallici, come graffette, monete, chiavi, chiodi, viti o altri piccoli oggetti metallici, che possono stabilire una connessione da un terminale all'altro.
- In condizioni di uso improprio, il liquido potrebbe fuoriuscire dalla batteria. Se ciò accade, evitare il contatto. In caso di contatto accidentale, sciacquare con acqua. Se il liquido entra in contatto con gli occhi, consultare immediatamente un medico.
- Se l'apparecchio resta inutilizzato per un lungo periodo, è necessario rimuovere le batterie.
- Prima di rimuovere la batteria, è necessario spegnere l'apparecchio.
- Quando si inserisce la batteria nel corpo del prodotto, inserirla completamente finché non scatta.

## Specifiche della batteria

- **Nome del modello:** VC-2339-5S1P
- **Tipo:** batteria ricaricabile agli ioni di litio
- **Capacità nominale:** 2500 mAh

## Installazione

- Per evitare scosse elettriche o incendi, non installare, ricaricare o conservare l'apparecchio dove potrebbe essere esposto ad acqua, pioggia o umidità elevata.
- Installare, caricare e conservare l'apparecchio in un luogo ben ventilato.
- Evitare di utilizzare l'apparecchio in aree in cui esiste il rischio di perdite di gas infiammabili, olio industriale o polvere metallica.
- Non conservare o installare l'apparecchio, il cavo di alimentazione o la spina vicino a dispositivi di riscaldamento o fiamme libere.
- Installare la stazione di ricarica su una superficie solida e piana.
- Non utilizzare o conservare l'apparecchio a temperature inferiori a 5°C o superiori a 38°C.
- Non conservare o installare l'apparecchio dove è esposto a temperature inferiori allo zero o esposto alle condizioni atmosferiche esterne.
- Durante l'installazione o lo spostamento dell'apparecchio, fare attenzione a non pizzicare, schiacciare o danneggiare il cavo di alimentazione o la spina.
- Utilizzare le viti di ancoraggio solo per il fissaggio su cemento o superfici solide simili.
- Non forare mai un muro senza prima verificare che l'area dietro di esso sia libera da condotti elettrici, tubature, prese d'aria o cavi.

## Funzionamento

- Leggere tutte le istruzioni prima di utilizzare l'apparecchio e conservare queste istruzioni.
- Utilizzare solo come descritto in questo manuale. Utilizzare solo l'accessorio consigliato dal produttore.
- Questo apparecchio è progettato esclusivamente per il normale uso domestico in ambienti interni. Non deve essere utilizzato per applicazioni non residenziali, commerciali o industriali.
- Questo prodotto deve essere utilizzato solo con una presa da 100 - 240 V~ 50/60 Hz. Assicurarsi di controllare le specifiche di alimentazione del luogo in cui intendi utilizzare l'apparecchio.
- Non maneggiare il cavo di alimentazione, la spina od i controlli dell'apparecchio con le mani bagnate.
- Rimuovere eventuali tracce di umidità o sporco dal cavo o dalla spina con un panno asciutto.
- Non tentare mai di utilizzare questo apparecchio se è danneggiato, malfunzionante, parzialmente smontato o se presenta parti mancanti o rotte, incluso un cavo o una spina danneggiati. Portarlo presso un centro di assistenza o un rivenditore autorizzato LG Electronics per ricevere assistenza.
- Non applicare una forza eccessiva al cavo di alimentazione per piegarlo, né posizionarlo sotto un oggetto pesante poiché ciò lo danneggerebbe.
- Non utilizzare adattatori per prese multiple con questo apparecchio. Assicurarsi di utilizzare una presa di corrente con una capacità di 10A.
- Non collegare l'apparecchio a una presa danneggiata o allentata.
- Assicurarsi di scollegare il cavo di alimentazione quando si prevede di non utilizzare l'apparecchio per un tempo prolungato.
- Non danneggiare, alterare, piegare eccessivamente, torcere, tirare, pizzicare o riscaldare il cavo di alimentazione.
- Prima di utilizzare l'apparecchio, rimuovere eventuali fili o spaghi dal pavimento.
- Evitare di toccare i poli della spina di alimentazione con le dita quando si scollega il cavo di alimentazione.
- Non coprire il cavo di alimentazione con tappeti o moquette.
- Spingere saldamente la spina di alimentazione nella presa a muro in modo che non sia allentata.
- Se il prodotto è stato immerso nell'acqua, contattare un centro assistenza o un rivenditore LG Electronics per istruzioni prima di riprendere l'uso.
- Se il prodotto emette uno strano rumore o emette odore o fumo, interrompere l'uso e contattare un centro assistenza LG Electronics.
- Solo i tecnici qualificati o il personale di assistenza di LG Electronics possono

- smontare, riparare o modificare l'apparecchio.
- Non inserire mai un oggetto metallico appuntito come uno spillo, un chiodo o un coltello in un foro o in una fessura dell'apparecchio o della stazione di ricarica.
  - Non aspirare liquidi con questo apparecchio. Assicurarci che acqua, bevande o detersivi non penetrino all'interno dell'apparecchio o della stazione di ricarica.
  - Non consentire all'apparecchio di spazzare lame, puntine da disegno, segatura, oggetti appuntiti o ceneri calde o fredde.
  - Non permettere ai bambini di utilizzare l'apparecchio.
  - Non lasciare che bambini o animali domestici si avvicinino all'apparecchio durante l'utilizzo, la ricarica o la conservazione.
  - Non inserire spazzole o gli accessori in bocca.
  - Se l'apparecchio resta inutilizzato per un lungo periodo, è necessario rimuovere le batterie.
  - Prima di rimuovere la batteria, è necessario spegnere l'apparecchio.
  - Quando si inserisce la batteria nel corpo del prodotto, inserirla completamente finché non scatta.
  - Tenere gli indumenti, i capelli, le dita o altre parti del corpo lontani dalle aperture e dalle parti in movimento.
  - Non utilizzare l'apparecchio con l'ingresso o l'uscita di aspirazione ostruiti.
  - Non utilizzare l'apparecchio senza il contenitore della polvere e i filtri in posizione.
  - Non utilizzare in uno spazio chiuso dove sono presenti vapori di diluenti per vernici, sostanze antitarre, polvere infiammabile o altri materiali esplosivi o tossici.
  - Non toccare i terminali di ricarica dell'apparecchio o della stazione di ricarica, né inserire un oggetto elettrizzato all'interno dell'apparecchio o della stazione.
  - Conservare sempre l'apparecchio sulla stazione di ricarica a pavimento o montata a parete quando non è in uso.
  - Non appoggiare l'apparecchio su pareti, sedie o tavoli.
  - Se l'interruttore differenziale scatta quando il prodotto viene posizionato sulla stazione di ricarica, rimuovere immediatamente l'apparecchio dalla stazione di ricarica. Contattare un centro assistenza clienti LG Electronics.
  - Prestare particolare attenzione durante la pulizia sulle scale.
  - Non utilizzare o conservare un dispositivo di riscaldamento o una sostanza infiammabile (etere, benzene, alcool, prodotti chimici, spray combustibili, insetticidi, deodoranti per ambienti o cosmetici) vicino all'apparecchio.
  - Non tentare di pulire sostanze liquide (acqua, bevande), sostanze odorose

(caramelle, cioccolato, escrementi di animali domestici), oggetti metallici (lame, spilli), sostanze infiammabili, sostanze accese/fumanti (sigarette, fiammiferi o ceneri calde), tensioattivi o schegge di vetro con questo apparecchio.

- In caso di perdita di gas (gas naturale, gas propano, ecc.), non utilizzare questo o qualsiasi altro apparecchio. Aprire immediatamente una finestra o una porta per ventilare l'area.
- Non tenere la stazione di ricarica capovolta con la batteria nella stazione di ricarica.
- Non esporre l'apparecchio, e in particolare la batteria, al calore, a un dispositivo di riscaldamento o alla luce solare diretta.
- Non conservare l'apparecchio o la batteria all'interno di un veicolo esposto alla luce solare diretta.
- Non permettere mai che acqua, bevande o detersivi penetrino all'interno della batteria.
- Non consentire impatti fisici alla batteria.

## Manutenzione

- Assicurarsi di scollegare il cavo di alimentazione durante la pulizia o la manutenzione della stazione di ricarica.
- Non lavare la porta di ingresso o il contenitore della polvere con acqua o detergente.
- Non utilizzare detergenti, lucidanti o deodoranti per ambienti per pulire il contenitore della polvere.
- Non applicare o spruzzare sostanze infiammabili (benzina o diluenti) o tensioattivi (detersivi o saponi da bagno) sull'apparecchio.
- Lavarsi le mani dopo aver maneggiato le spazzole. Le spazzole contengono fibra di arbonio e il contatto può causare lievi irritazioni alla pelle.

## Smaltimento

- Tenere i materiali di imballaggio fuori dalla portata dei bambini. I materiali di imballaggio possono rappresentare un rischio di soffocamento per i bambini.
- Distruggere il cartone, il sacchetto di plastica e gli altri materiali di imballaggio dopo aver disimballato l'apparecchio. I bambini potrebbero usarli per giocare. I cartoni ricoperti con tappeti, copriletti o teli di plastica possono diventare camere ermetiche.
- Smaltire questo apparecchio in conformità alle leggi e ai regolamenti locali, statali e regionali.
- Contattare il proprio Comune o l'ente competente prima di smaltire questo apparecchio.



## **ATTENZIONE**

- Per ridurre il rischio di lesioni alle persone, malfunzionamento o danni al prodotto o alle proprietà materiali durante l'utilizzo dell'apparecchio, seguire le precauzioni di sicurezza di base, incluse le seguenti:
- 

### **Funzionamento**

- Questo apparecchio è dotato di un dispositivo di sicurezza integrato per prevenire danni dovuti al surriscaldamento. Se l'apparecchio si surriscalda dopo un uso prolungato, potrebbe spegnersi automaticamente. In tal caso, lasciare l'apparecchio in un'area fresca e ben ventilata per circa un'ora prima di riaccenderlo.
- Non sottoporre il prodotto a urti e non lasciarlo cadere.
- Non installare filtri bagnati o umidi.
- Utilizzare sempre un panno morbido per pulire l'apparecchio. Non pulire il prodotto con solventi volatili o organici (diluenti o acetone).
- Non pulire ripetutamente lo stesso punto per un lungo periodo di tempo. Ciò potrebbe danneggiare il tappeto o la superficie del pavimento.
- Tenere le dita lontane dai punti di schiacciamento durante il montaggio dell'apparecchio o della stazione di ricarica.
- Non utilizzare il nastro biadesivo per ancorare la stazione di ricarica alla carta da parati. Utilizzare le viti fornite per ancorare la stazione di ricarica. Il peso della stazione di ricarica e dell'apparecchio potrebbero danneggiare la carta.
- Non applicare forza o alcun impatto al Filtro a Rete Ciclonico.
- Non rimuovere la batteria durante il funzionamento.

## ATTENZIONE PER L'AMBIENTE

### Smaltimento delle apparecchiature obsolete



- Tutte le apparecchiature elettriche ed elettroniche, contrassegnate da questo simbolo (“bidone della spazzatura barrato da una croce”), devono essere raccolte e smaltite separatamente rispetto agli altri rifiuti urbani misti mediante impianti di raccolta specifici installati da enti pubblici o dalle autorità locali. Si ricorda che gli utenti finali domestici possono consegnare gratuitamente le apparecchiature elettriche ed elettroniche a fine vita presso il punto vendita all’atto dell’acquisto di una nuova apparecchiatura equivalente. Gli utenti finali domestici possono inoltre consegnare gratuitamente apparecchiature elettriche ed elettroniche di piccolissime dimensioni (non eccedenti i 25 cm) a fine vita direttamente presso un punto vendita a ciò abilitato, senza obbligo di acquistare una apparecchiatura nuova di tipo equivalente. Si prega di informarsi previamente presso il punto vendita prescelto circa tale ultima modalità di conferimento dell’apparecchiatura a fine vita.
- Il corretto smaltimento dell’unità obsoleta contribuisce a prevenire possibili conseguenze negative sulla salute degli individui e sull’ambiente. Una gestione responsabile del fine vita delle apparecchiature elettriche ed elettroniche da parte degli utenti contribuisce al riutilizzo, al riciclaggio ed al recupero sostenibile dei prodotti obsoleti e dei relativi materiali.
- Per informazioni più dettagliate sullo smaltimento delle apparecchiature obsolete, contattare l’ufficio del comune di residenza, il servizio di smaltimento rifiuti o il punto vendita in cui è stato acquistato il prodotto. ([www.lg.com/global/recycling](http://www.lg.com/global/recycling))

## Smaltimento delle batterie/accumulatori



- Questo simbolo potrebbe essere associato ai simboli chimici del mercurio (Hg), cadmio (Cd) o piombo (Pb) se la batteria contiene più di 0,0005% di mercurio, 0,002% di cadmio o 0,004% di piombo.
- Tutte le batterie e gli accumulatori dovrebbero essere smaltiti separatamente rispetto alla raccolta differenziata municipale, mediante impianti di raccolta specifici designati dal governo o dalle autorità locali.
- Il corretto smaltimento di batterie e accumulatori obsoleti contribuisce a prevenire possibili conseguenze negative sull'ambiente, sulla salute umana e su tutte le altre specie viventi.
- Per informazioni più dettagliate sullo smaltimento di batterie e accumulatori obsoleti, contattare il comune, il servizio di smaltimento rifiuti o il negozio in cui è stato acquistato il prodotto. (<http://www.lg.com/global/sustainability/environment/take-back-recycling/global-network-europe>)

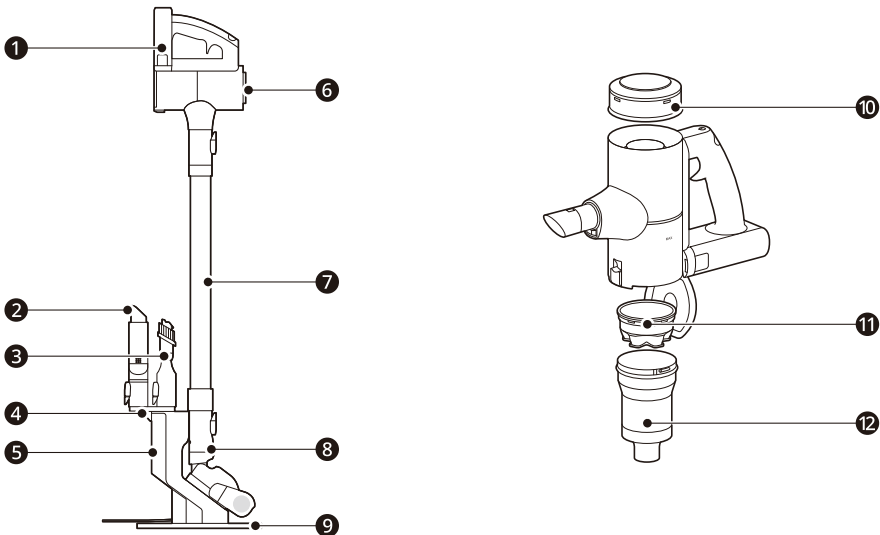
# INSTALLAZIONE

## Panoramica del prodotto

Le immagini presenti in questa guida potrebbero essere diverse dai componenti e dagli accessori reali, che sono soggetti a modifiche da parte del produttore senza preavviso, allo scopo di migliorare il prodotto.

### Vista frontale

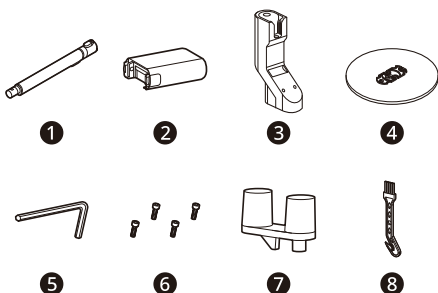
\*1 Questa funzione è disponibile solo su alcuni modelli.



- ① Batteria
- ② Accessorio Lancia
- ③ Accessorio 2-in-1
- ④ Porta utensili
- ⑤ Stazione di ricarica
- ⑥ Corpo del prodotto
- ⑦ Tubo fisso
- ⑧ Spazzole
- ⑨ Supporto per la stazione di ricarica
- ⑩ Filtro di scarico
- ⑪ Pre-filtro
- ⑫ Filtro a rete ciclonico

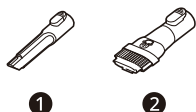
## Accessori

### Accessori inclusi



- ❶ Tubo fisso
- ❷ Batteria
- ❸ Stazione di ricarica
- ❹ Supporto per la stazione di ricarica
- ❺ Chiave a brugola
- ❻ Viti della stazione di ricarica
- ❼ Porta utensili
- ❽ Pennello per pulizia

### Accessori di base



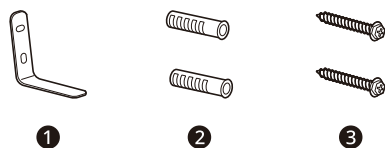
- ❶ Accessorio Lancia
- ❷ Accessorio 2-in-1

### Spazzole



- ❶ Spazzola Slim per pavimenti duri

### Kit di installazione



- ❶ Staffa per montaggio a parete a forma di 「L」
- ❷ Ancoraggio a muro
- ❸ Viti di fissaggio a parete

### NOTA


- Prima o poi sarà necessario sostituire la batteria, il filtro di scarico e il pre-filtro. Contattare un centro assistenza clienti LG Electronics.

## Specifiche Apparecchio

<b>Modello</b>	A9C-SLIM1C, A9C-AIR1E	
<b>Dimensioni (larghezza X profondità X altezza)</b>	251mm x 242mm x 1026mm	
<b>Peso</b>	Circa 1,97 kg	
<b>Consumo di energia</b>	250 W in <b>Modalità Turbo</b> (massimo 450 W) 100 W in <b>Modalità Power</b> 55 W in <b>Modalità Normale</b>	
<b>Durata della batteria (Utilizzando una batteria)</b>	<b>Utilizzo con la spazzola</b> Fino a 6 minuti in <b>Modalità Turbo</b> Fino a 15 minuti in <b>Modalità Power</b> Fino a 30 minuti in <b>Modalità Normale</b>	<b>Utilizzo con lo strumento</b> Fino a 7 minuti in <b>Modalità Turbo</b> Fino a 20 minuti in <b>Modalità Power</b> Fino a 40 minuti in <b>Modalità Normale</b>

- Le dimensioni sono fornite per il corpo del prodotto assemblato, tubo e spazzola.
- L'autonomia della batteria è il risultato dell'utilizzo di una batteria completamente carica secondo lo standard di test di LG Electronics. I risultati possono essere diversi a seconda dell'ambiente di utilizzo effettivo e del periodo di utilizzo.

## Adattatore per caricatore

<b>Modello</b>	ZD012M220075EU
<b>Ingresso</b>	100 - 240 V~ 50/60 Hz, 0,5A
<b>Uscita</b>	DC 22,0V, 0,75A
	Solo per uso interno

## Installazione della stazione di ricarica

### Installazione della stazione di ricarica del tipo con supporto

#### ⚠ AVVERTENZA

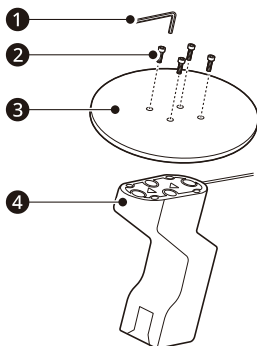
- Installare la stazione di ricarica su una superficie piana in modo che non si ribalti.
- Sorvegliare i bambini o gli animali domestici per evitare che il prodotto e la relativa stazione di ricarica si ribaltino.

#### ⚠ ATTENZIONE

- Durante il montaggio del prodotto o della stazione di ricarica, fare attenzione a non pizzicarsi le dita.
- Fare attenzione a non far cadere gli accessori quando li si estrae dalla scatola di imballaggio.
- Utilizzare le viti solo per pareti solide, come quelle in cemento.

### Assicurarsi di seguire i passaggi seguenti per la stazione di ricarica

1. Montare la stazione di ricarica ④ sul supporto della stazione di ricarica ③.
2. Utilizzare le viti ② e la chiave a brugola ① incluse per assemblare la stazione di ricarica e il supporto della stazione di ricarica.



- Montare secondo la guida di montaggio triangolare sulla stazione di ricarica e sul supporto della stazione di ricarica.

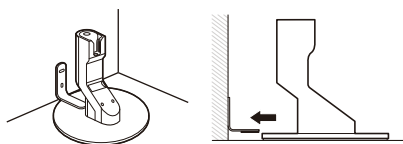
#### ⚠ ATTENZIONE

- Durante il montaggio fare attenzione a non lasciare che il filo dell'adattatore di ricarica rimanga impigliato tra la stazione di ricarica e il supporto della stazione di ricarica.

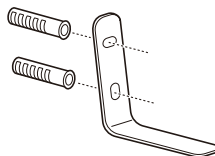
## Installazione della staffa antiribaltamento

La staffa Antiribaltamento aiuta a evitare che il prodotto e la sua stazione di ricarica si ribaltino e causino danni o lesioni.

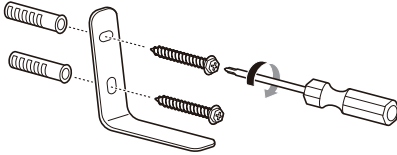
1. Prima di spostare il prodotto nella sua posizione definitiva, selezionare un luogo adatto per installare la staffa di montaggio a parete a forma di «L».
- La staffa di montaggio a parete a forma di «L» deve essere posizionata proprio dietro il prodotto.
- Posizionare il supporto della stazione di ricarica contro il muro dove verrà posizionato definitivamente, quindi allineare la staffa a «L» alla parte superiore del supporto della base di ricarica e al muro prima di tracciare i due fori.



2. Praticare 2 fori nel muro di cemento nella posizione selezionata per inserire i tasselli. Non è consigliabile fissare la staffa a una parete in gesso o cartongesso poiché qualsiasi impatto o forza sulla staffa può danneggiare la parete o i suoi elementi di fissaggio.
- Consigliamo un diametro del foro nel muro di 8.5 mm e una profondità di 55 mm.
- NOTA: assicurarsi che non siano presenti tubi o cavi all'interno del muro prima di praticare eventuali fori.



3. Utilizzare le viti di fissaggio a parete per fissare la staffa di montaggio a parete a forma di «L» al muro di cemento.



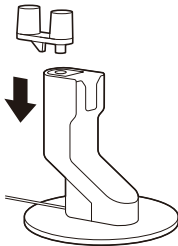
4. Far scorrere il supporto della stazione di ricarica sotto la staffa di fissaggio e collegare l'adattatore di ricarica alla presa.

## Conservare gli accessori

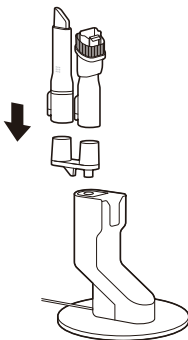
### Conservazione degli accessori

Conservare gli accessori utilizzati di frequente come l'accessorio 2-in-1, accessorio lancia, collegati alla stazione di ricarica.

1. Inserire il Porta utensili nel foro sopra la stazione di ricarica.
- Il Porta utensili può essere montato in 3 direzioni.



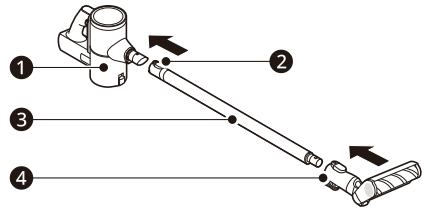
2. Inserire gli accessori nel supporto.



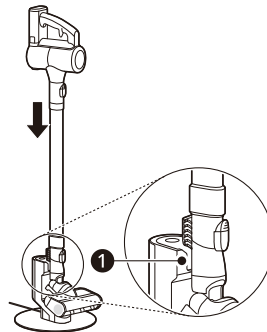
## Assemblaggio dell'apparecchio

Seguire questi passaggi per montare l'apparecchio in sicurezza.

1. Fissare saldamente il tubo **3**, la spazzola **4** o l'accessorio sul corpo del prodotto **1**.
- Per staccare il tubo, premere il suo pulsante di rilascio **2**.



2. Allineare il prodotto con la scanalatura inferiore **1** della stazione di ricarica.
- Quando l'aspirapolvere viene posizionato correttamente nella stazione di ricarica, emetterà un segnale acustico e la barra di stato della batteria lampeggerà brevemente. Se non si sente il segnale acustico, sollevare l'aspirapolvere dalla stazione di ricarica e rimontarlo correttamente.



## Ricarica della batteria

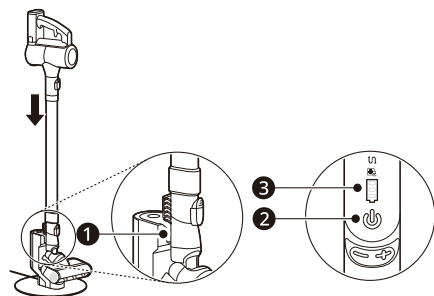
### Prima di ricaricare la batteria

- Assicurarsi che l'adattatore sia collegato alla presa di corrente.
- La ricarica completa di una singola batteria richiede solitamente 4 ore.
- La batteria non verrà caricata se la temperatura interna è inferiore a 5 °C . Caricare la batteria solo quando la temperatura interna è compresa tra 5 °C e 38 °C.
- Eventualmente la batteria dovrà essere sostituita. A causa delle caratteristiche della batteria, l'autonomia si riduce dopo aver utilizzato l'apparecchio ripetutamente per un periodo prolungato.

1. Premere il pulsante di accensione per spegnere il prodotto.
2. Allineare il prodotto con la scanalatura nella parte inferiore della stazione di ricarica **1** .
  - Abbassare l'aspirapolvere nella stazione di ricarica. Una volta posizionato correttamente nella stazione di ricarica, l'aspirapolvere emetterà un segnale acustico e la barra di stato della batteria lampeggerà brevemente. Se non si sente il segnale acustico, sollevare l'aspirapolvere dalla stazione di ricarica, sollevarlo dalla stazione di ricarica e rimontarlo correttamente.
  - Una volta completata la ricarica, la spia del livello della batteria si spegnerà.

### ⚠ ATTENZIONE

- Assicurarsi di fissare saldamente il corpo del prodotto alla stazione di ricarica. Se l'apparecchio cade dalla stazione di ricarica, potrebbe causare lesioni, danni materiali o danni al prodotto.



# FUNZIONAMENTO

## Avvio

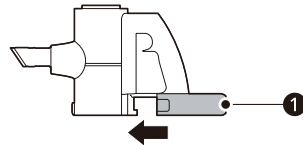
### Prima di utilizzare l'apparecchio

- Sostenere il fondo dell'apparecchio durante la pulizia di una superficie elevata.
- Per evitare graffi sui pavimenti lucidi, mantenere gli attrezzi, Le spazzole e i rulli delle spazzole devono essere liberi da capelli, sabbia o oggetti abrasivi.
- Assicurarsi che il filtro di scarico o il pre-filtro sia montato correttamente prima di utilizzare l'apparecchio.
- Chiudere correttamente il coperchio del contenitore della polvere prima di utilizzare l'apparecchio. Se il coperchio del contenitore della polvere viene lasciato aperto, la forza di aspirazione potrebbe deteriorarsi e influenzare i risultati della pulizia.
- Riporre l'apparecchio nella stazione di ricarica o appoggiarlo sul pavimento quando non viene utilizzato. Appoggiare l'apparecchio contro una parete o una sedia può causare danni al prodotto o lesioni personali in caso di caduta dell'apparecchio.
- Condizioni ambientali quali temperatura e umidità possono causare l'accumulo di elettricità statica sull'apparecchio. Se il problema persiste, contattare l'assistenza clienti LG Electronics.
- Assicurarsi di rimuovere eventuali oggetti estranei come calzini o calze prima di utilizzare l'apparecchio. Qualsiasi oggetto estraneo sulla porta di ingresso o sul tubo di prolunga impedirà il corretto funzionamento dell'apparecchio.
- Utilizzare il prodotto a temperatura ambiente normale poiché la durata della batteria potrebbe deteriorarsi gravemente se utilizzata a temperature inferiori a 5 °C o superiori a 38 °C per un lungo periodo di tempo.
- La durata della batteria dipende dal tipo di superficie e dalla potenza di aspirazione.
- Seguire le raccomandazioni del produttore durante la pulizia di pavimenti, moquette e tappetini.
- Fare riferimento alla sezione Specifiche per i dettagli sull'autonomia della batteria.

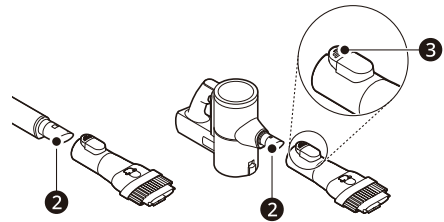
## Assemblaggio delle parti

Le spazzole e gli accessori possono essere fissati al corpo del prodotto o all'estremità del tubo fisso.

1. Inserire la batteria **1** completamente carica nella cavità nella parte inferiore della maniglia sul corpo del prodotto e spingere la batteria finché non scatta.
  - Se non è inserita correttamente, la batteria potrebbe cadere, causando malfunzionamenti del prodotto o lesioni personali.



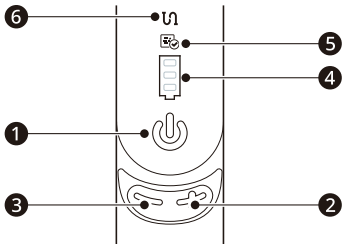
2. Collegare le spazzole, gli accessori, il tubo facendoli scorrere sulla testa del prodotto **2** finché non scattano in posizione. Le spazzole e gli accessori possono essere anche fissati all'estremità del tubo **2**.
  - Scollegare gli accessori premendo il pulsante di rilascio **3**.



3. Premere il pulsante **Power** per attivare la modalità **Normale**.
  - Per spegnere l'elettrodomestico premere di nuovo il pulsante **Power**.

## Controlli di funzionamento

### Comandi dell'aspirapolvere e spie di stato



#### 1 Pulsante di Power

- Premere il pulsante di Power per accendere e spegnere l'aspirapolvere.
- Quando è acceso, funziona in modalità Normale.

#### 2 Pulsante Aumenta aspirazione (+)

- Premere il pulsante (+) per aumentare la potenza di aspirazione. Sono disponibili le 3 modalità di potenza di aspirazione riportate di seguito: Modalità Normale → Power → Turbo.

#### 3 Pulsante Riduci aspirazione (-)

- Quando si preme il pulsante (-), la potenza di aspirazione cambia da Modalità Turbo → Power → Normale.

#### 4 Spia del livello della batteria

- L'icona corrispondente indica la capacità residua della batteria durante l'uso e si spegne anche una volta completata la ricarica.

#### 5 Spia di promemoria dell'intervallo di pulizia del filtro

- Se si utilizza il prodotto per più di un certo periodo di tempo, l'icona si accende. Controllare il prefiltro, il filtro di scarico e il filtro a rete ciclonica e pulirli se necessario.

#### 6 Spia di intasamento di corpi estranei

- Se l'interno del prodotto, tubi, parti di aspirazione, ingressi, prefiltri, filtri di scarico, ecc., sono ostruiti da corpi estranei, l'icona si accenderà.
- Se l'intasamento di corpi estranei persiste, l'apparecchio si spegnerà e verrà emessa una notifica di intasamento di corpi estranei. Rimuovere eventuali detriti che potrebbero depositarsi nel tubo e pulire il prefiltro, il filtro di scarico e il filtro a rete ciclonica.

## Utilizzo delle spazzole e degli accessori

### Prima dell'utilizzo di spazzole e accessori

Alcuni accessori sono disponibili solo su alcuni modelli. Gli accessori specializzati possono aiutare a pulire in modo più efficace. Accessori e spazzole possono essere fissati al corpo del prodotto o al tubo fisso.

- Regolare la potenza di aspirazione se la presa rimane bloccata sul pavimento, sul tappeto o sulle lenzuola.
- Ogni spazzola è dotata di un motore e può emettere un suono durante il funzionamento.

### ⚠ ATTENZIONE

- Non utilizzare la Spazzola Slim per pavimenti duri su tappetini in PVC o poliuretano per neonati e bambini. Il tappetino potrebbe aderire alla spazzola, rendendone difficile il funzionamento, danneggiando il tappetino o causando elettricità statica sull'elettrodomestico. Pulisci i tappetini usando l'accessorio lancia.

## Spazzola Slim per pavimenti duri

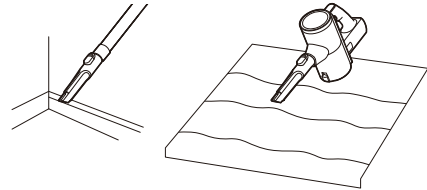
Utilizzare questa spazzola per pulire i pavimenti duri. Non è adatta per tappetini o moquette.

- Durante la pulizia potrebbe capitare inavvertitamente di premere il pulsante PUSH sulla spazzola, che potrebbe rimuovere la spazzola. Si prega di attaccare di nuovo la spazzola.

## Accessorio Lancia

Utilizzare questo accessorio per rimuovere la polvere da angoli o spazi ristretti.

- Usalo per aree con elettricità statica come le stuoie.
- Usalo con la modalità Bold per pulire i peli di animali domestici da mobili, tappetini o aree strette come gli angoli.

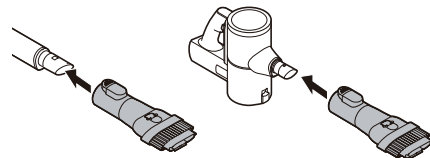


## Accessorio 2-in-1

Può essere utilizzato in modalità fessura o in modalità spazzola per pulire angoli o piccoli spazi dove si accumulano polvere e sporco.

### • Modalità Crevice

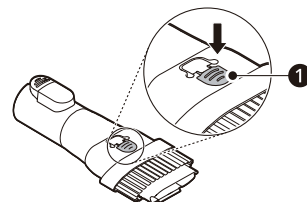
Utilizzare lo strumento in modalità Crevice per pulire superfici piane come divani o materassi.



### • Modalità spazzola

Utilizzare lo strumento in modalità spazzola per pulire superfici delicate come cornici o mobili.

- Per passare da una modalità all'altra, premere il pulsante di regolazione ① e spingere in avanti.



# MANUTENZIONE

## Pulizia dell'apparecchio

### Prima di pulire l'apparecchio

Per mantenere la potenza di aspirazione ottimale, il filtro a rete ciclonico, il filtro di scarico e il pre-filtro devono essere puliti regolarmente e lavati sotto l'acqua corrente almeno una volta al mese.

- Spegnerne l'alimentazione prima di pulire l'apparecchio.
- La frequenza della pulizia varia a seconda dell'ambiente e del tempo di utilizzo. In un ambiente polveroso, pulire frequentemente.

### ⚠ AVVERTENZA

- Non lavare mai la spazzola o il corpo del prodotto con acqua. L'acqua potrebbe raggiungere il motore e provocare scosse elettriche o incendi.
- Non utilizzi il pulitore senza il filtro montato, perché in questo modo i corpi estranei potrebbero entrare nel motore. Ciò potrebbe causare scosse elettriche, incendi o danni al prodotto.
- Non inserire le dita o oggetti appuntiti nel motore. Ciò potrebbe causare danni al prodotto, lesioni personali o scosse elettriche.

### ⚠ ATTENZIONE

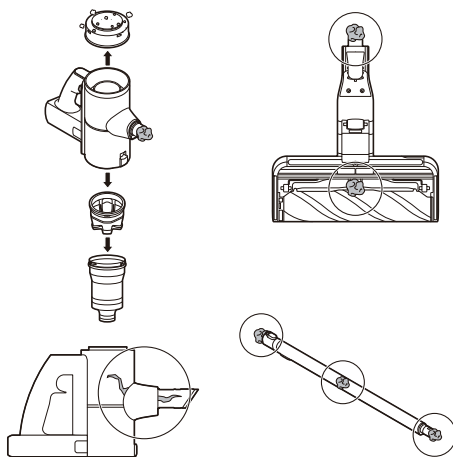
- Non applicare forza né consentire urti al filtro a rete ciclonico. Ciò potrebbe deformare il filtro, compromettere le prestazioni del prodotto o provocarne il malfunzionamento.

### Rimozione di oggetti estranei

Per mantenere le prestazioni del prodotto, assicurarsi di rimuovere eventuali corpi estranei e polvere dall'interno del corpo del prodotto, dal tubo fisso o dalle prese d'aria.

- I corpi estranei all'interno del prodotto possono causare rumore, scarsa aspirazione o spegnimento del.

- Se l'interno del corpo del prodotto, il tubo fisso, gli ingressi, il pre-filtro o il filtro di scarico sono intasati da oggetti estranei, l'alimentazione aumenterà (alternando da alta a bassa) alcune volte per avvisare l'utente del flusso d'aria bloccato. L'apparecchio si spegnerà quindi automaticamente per evitare danni.
- Separare la batteria dal corpo del prodotto e rimuovere i corpi estranei prima di riprendere a utilizzare l'apparecchio.

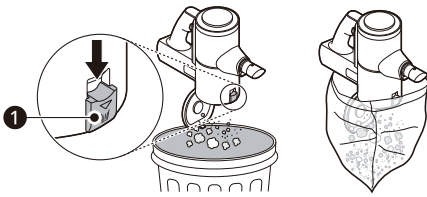


### Pulizia del contenitore della polvere

Svuotare e pulire il contenitore della polvere dopo ogni utilizzo.

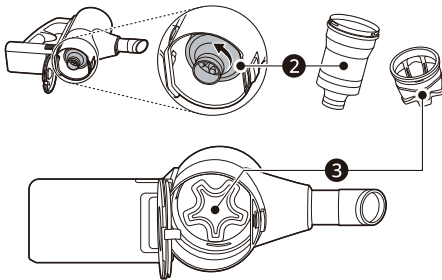
- Se il contenitore della polvere è completamente pieno di polvere o il filtro è intasato, la potenza di aspirazione sarà ridotta.
1. Rimuovere la batteria dal corpo del prodotto prima della pulizia.
  2. Premere il pulsante di rilascio del coperchio del contenitore della polvere ① per aprire il coperchio del contenitore della polvere e svuotarlo.
    - Svuotare il contenitore della polvere in un contenitore per rifiuti grande.
    - Per ridurre la polvere, il contenitore della polvere può essere prima svuotato in un sacchetto di plastica o di carta prima di

smaltire il sacchetto in un contenitore per i rifiuti.



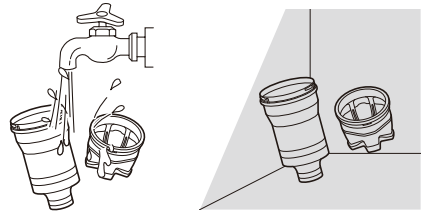
3. Ruotare il filtro a rete ciclonico **2** in senso antiorario per staccarlo.

- Quando il filtro a rete ciclonico viene rimosso, il pre-filtro **3** deve essere collegato al filtro a rete ciclonico. Se non è collegato al filtro a rete ciclonico, controllare l'interno dell'aspirapolvere ed estrarlo manualmente.

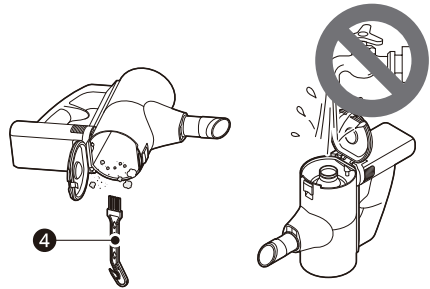


4. Rimuovere la polvere dal filtro a rete ciclonico e dal pre-filtro e lavare con acqua almeno una volta al mese.

- Se nel filtro a rete ciclonico è rimasta della polvere ostinata, immergere in acqua tiepida (circa 40°C) per 30 minuti, quindi pulire delicatamente con una spazzola prima di risciacquare nuovamente.
- Non picchiare o colpire mai il filtro a rete ciclonico contro alcuna superficie poiché lo danneggerebbe.
- Lasciare asciugare tutti i filtri in un'area ben ventilata e lontana dalla luce solare diretta per almeno 24 ore prima di rimontarli.
- Eventuali residui di umidità o filtri non essiccati possono causare cattivi odori o gravi danni al motore di aspirazione.



5. Utilizzare il pennello per pulizia **4** per rimuovere la polvere all'interno del contenitore della polvere.



### ⚠ AVVERTENZA

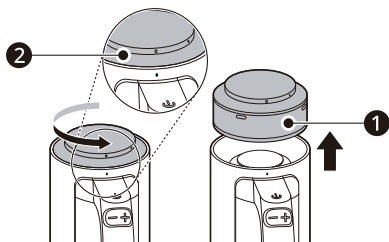
- Non lavare mai il corpo del prodotto con acqua. L'acqua potrebbe raggiungere il motore e provocare scosse elettriche o incendi.
- Non utilizzare il corpo del prodotto per aspirare oli o liquidi, inclusa l'acqua.
- Non utilizzare l'apparecchio senza il Filtro a Rete Ciclonico installato. Ciò potrebbe danneggiare il prodotto.
- Non inserire le dita o oggetti appuntiti nel motore per evitare danni al prodotto, lesioni personali o scosse elettriche.
- Non consentire a oggetti estranei di raggiungere il motore per evitare danni al prodotto, esplosioni o incendi.

### ⚠ ATTENZIONE

- Non applicare forza né consentire impatti al filtro a rete ciclonico. Ciò potrebbe deformare il filtro, compromettere le prestazioni del prodotto o provocarne il malfunzionamento.

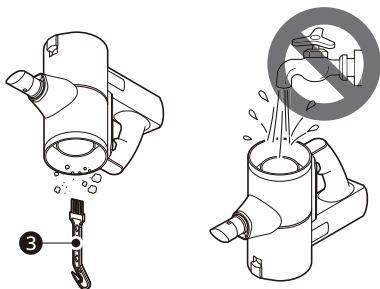
## Pulizia del filtro di scarico

1. Rimuovere la batteria dal corpo del prodotto.
2. Ruotare il filtro di scarico **1** in senso antiorario in posizione aperta **2** e rimuoverlo dal corpo del prodotto.



3. Utilizzare il pennello per la pulizia **3** per rimuovere la polvere dall'area di scarico del motore.

- Per evitare incendi o danni permanenti al prodotto, non lavare il corpo del prodotto con acqua poiché il motore di aspirazione si trova direttamente sotto il filtro.

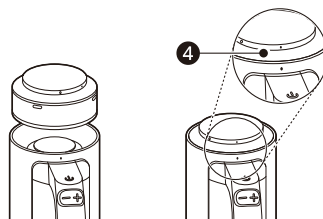


4. Spolverare il filtro e lavarlo con acqua almeno una volta al mese.

- Dopo aver lavato il filtro con acqua, lasciarlo asciugare completamente in un'area ben ventilata e lontana dalla luce solare diretta per almeno 24 ore prima di rimontarlo. L'eventuale umidità residua può causare cattivi odori o danneggiare il motore.



5. Allineare il filtro di scarico alla posizione aperta e ruotarlo in senso orario nella posizione bloccata **4** per montarlo sul corpo del prodotto.



### ⚠ ATTENZIONE

- Non utilizzare l'apparecchio senza il filtro di scarico installato. Ciò potrebbe causare danni al prodotto.

## Pulizia delle spazzole

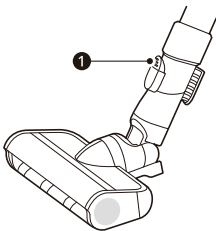
### Pulire regolarmente la spazzola e setole rotanti.

#### ⚠ ATTENZIONE

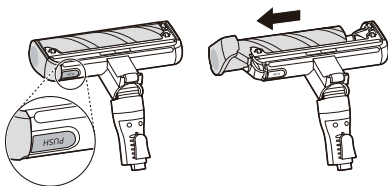
- Separare sempre la spazzola dal corpo del prodotto o rimuovere la batteria prima della pulizia. Se la spazzola inizia a funzionare durante la pulizia, potrebbe causare lesioni.
- Tenere le dita lontane dai punti di pizzicamento quando si monta la spazzola sull'elettrodomestico o le setole rotanti sulla spazzola.
- Non utilizzare le setole rotanti come un mop bagnato. Potrebbe causare danni al prodotto.
- Non sciacquare o immergere le setole rotanti o la spazzola in acqua. Potrebbe causare danni al prodotto.

## Pulizia Slim per pavimenti duri

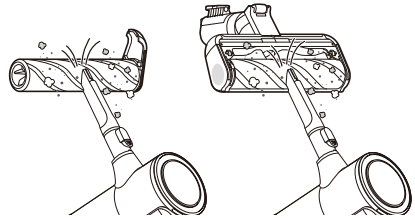
1. Premere il pulsante di rilascio della spazzola ❶ a per rimuoverla dal tubo fisso o dal corpo del prodotto.



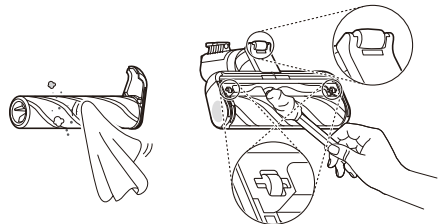
2. Capovolgere la spazzola e rimuovere il rullo rotante tenendo premuto il pulsante **PUSH** sulla spazzola.



3. Attaccare l'accessorio Lancia al corpo del prodotto e utilizzare l'aspirapolvere per rimuovere oggetti estranei e polvere dalla spazzola e dal rullo della spazzola.



4. Utilizzare un asciugamano o un panno umido per rimuovere eventuali corpi estranei e polvere rimasti sul rullo e sul fondo della spazzola. Rimuovere oggetti estranei, detriti e peli da tutti dal rullo utilizzando una pinzetta.
  - Avvolgere il manico di un cacciavite lungo e sottile con un asciugamano o un panno umido e usarlo per pulire il rullo rotante e la spazzola.



5. Far scorrere il rullo nella spazzola ruotando il coperchio di nuovo in posizione.

# RISOLUZIONE DEI PROBLEMI

## Prima di chiamare l'assistenza

### Funzionamento

Sintomi	Causa & Soluzione
L'apparecchio non funziona.	<b>La batteria è completamente scarica.</b> <ul style="list-style-type: none"> <li>Ricaricare la batteria.</li> </ul>
	<b>L'apparecchio è spento.</b> <ul style="list-style-type: none"> <li>Premere il tasto Power per accendere l'apparecchio.</li> </ul>
La potenza di aspirazione è troppo debole.	<b>Il contenitore della polvere è pieno.</b> <ul style="list-style-type: none"> <li>Svuotare il contenitore della polvere.</li> </ul>
	<b>I filtri sono intasati.</b> <ul style="list-style-type: none"> <li>Pulire il pre-filtro e il filtro di scarico.</li> </ul>
	<b>L'ingresso è ostruito.</b> <ul style="list-style-type: none"> <li>Rimuovere eventuali corpi estranei dall'interno del corpo del prodotto o dal tubo fisso.</li> </ul>
	<b>Un oggetto estraneo si trova sulla spazzola rotante o in una porta di ingresso.</b> <ul style="list-style-type: none"> <li>Rimuovere eventuali corpi estranei (fili, capelli) dalla spazzola rotante o dalla porta di ingresso.</li> </ul>
Il corpo del prodotto non sembra essere in carica.	<b>Il cavo di alimentazione è scollegato.</b> <ul style="list-style-type: none"> <li>Collegare saldamente il cavo di alimentazione alla presa.</li> </ul>
	<b>È presente un oggetto estraneo sui terminali di ricarica.</b> <ul style="list-style-type: none"> <li>Rimuovere lo sporco o gli oggetti estranei dai terminali di ricarica con un panno asciutto.</li> </ul>
L'aria calda proviene dal corpo del prodotto.	<b>Il motore si sta raffreddando.</b> <ul style="list-style-type: none"> <li>Se l'apparecchio funziona normalmente, l'aria calda è una conseguenza del raffreddamento del motore e non è un segno di malfunzionamento.</li> </ul>
Dall'apparecchio proviene uno strano odore.	<b>L'apparecchio è stato acquistato negli ultimi 3 mesi.</b> <ul style="list-style-type: none"> <li>L'aspirapolvere potrebbe emettere odore di gomma per circa 3 mesi dopo l'acquisto.</li> </ul>
	<b>Il contenitore della polvere è pieno.</b> <ul style="list-style-type: none"> <li>La polvere nel contenitore può causare odori. Svuotare il contenitore e pulirlo.</li> </ul>
	<b>Sul filtro è presente un oggetto estraneo.</b> <ul style="list-style-type: none"> <li>Il filtro può emettere odore se non viene pulito per un certo periodo. Pulire regolarmente il pre-filtro e il filtro di scarico.</li> </ul>

Sintomi	Causa & Soluzione
<p><b>Dall'apparecchio proviene uno strano odore.</b></p>	<p><b>Il pre-filtro, il filtro per polveri sottili o il Filtro a Rete Ciclonico sono stati installati mentre erano umidi o bagnati.</b></p> <ul style="list-style-type: none"> <li>• Lavare i filtri con acqua corrente. Per evitare cattivi odori, lasciare asciugare completamente il pre-filtro in un'area ben ventilata e lontana dalla luce solare diretta per almeno 24 ore prima di rimontarlo.</li> </ul>
	<p><b>Il filtro di scarico è stato installato mentre era umido o bagnato.</b></p> <ul style="list-style-type: none"> <li>• Lavare il filtro di scarico con acqua corrente. Per evitare cattivi odori, lasciare asciugare completamente il filtro di scarico in un'area ben ventilata e lontana dalla luce solare diretta per almeno 24 ore prima di rimontarlo.</li> </ul>
<p><b>L'apparecchio fa troppo rumore.</b></p>	<p><b>L'aspirapolvere funziona in modalità Turbo.</b></p> <ul style="list-style-type: none"> <li>• Il motore potrebbe essere più rumoroso con le impostazioni di potenza di aspirazione più elevate. È normale.</li> </ul>
<p><b>L'apparecchio si spegne inaspettatamente o da solo dopo che la velocità del motore oscilla ripetutamente.</b></p>	<p><b>La batteria non è completamente carica.</b></p> <ul style="list-style-type: none"> <li>• La batteria deve essere completamente carica prima della pulizia. Se il problema persiste quando la batteria è completamente carica e il tubo fisso e gli accessori sono liberi da ostruzioni, contattare un centro assistenza clienti LG.</li> </ul>
	<p><b>Sono presenti corpi estranei nel corpo del prodotto, nel tubo fisso, nella spazzola.</b></p> <ul style="list-style-type: none"> <li>• Rimuovere eventuali corpi estranei dal corpo del prodotto, dal tubo fisso, dalla porta di ingresso o dalla spazzola.</li> </ul>
	<p><b>I filtri sono intasati.</b></p> <ul style="list-style-type: none"> <li>• Pulire il pre-filtro e il filtro di scarico.</li> </ul>
<p><b>Il rullo rotante della spazzola non ruota.</b></p>	<p><b>Il rullo non è installato correttamente.</b></p> <ul style="list-style-type: none"> <li>• Rimuovere il rullo della spazzola, pulirlo se necessario e rimontarlo.</li> </ul>
	<p><b>Un oggetto estraneo è sul rullo rotante della spazzola.</b></p> <ul style="list-style-type: none"> <li>• Rimuovere qualsiasi oggetto estraneo dal rullo rotante della spazzola.</li> </ul>

# APPENDICE

## Informazioni sul promemoria

### Informazioni sull'alimentatore esterno

Manufacturer's name or trade mark, commercial registration number and address	Model identifier	Input voltage V(B)	Input AC frequency Hz(Γα)	Output voltage V(B)
Manufacturer; E-TEK Electronics Manufactory Co., LTD Commercial registration number; 91440300755667743W Address; 101,Workshop1, No.5, Jingye Road,Yanchuan Community, Yanluo Street,Bao'an District, Shenzhen	ZD012M220075EU	100 -240	50 / 60	22,0
Наименование или търговска марка на прои- зводителя, номер на търговската регистра- ция и адрес;	Идентификатор на модела	Входно напрежение	Честота на входн- ия променлив ток	Изходно напрежение
Název výrobce nebo ochranná značka, obchodní registrační číslo a adresa	Identifikační značka modelu	Vstupní napětí	Vstupní frekvence	Výstupní napětí
Producentens navn eller varemærke, handelsregisternummer og adresse	Modellens identifikationskode	Indgangsspænding	Inputvekselstrøms frekvens	Udgangsspændin
Naam of handelsmerk van de fabrikant, handelsregisternummer en adres	Typeaanduiding	Voedingsspanning	Voedingsfrequentie	Uitgangsspanning
Tootja nimi või kaubamärk, äregistri number ja aadress	Mudelitähis	Sisendpinge	Sisendvahelduvvoolu sagedus	Väljundpinge
Valmistajan nimi tai tavaramerki, kaupparekisterinumero ja osoite	Mallitunniste	Ottojännite	Tuloverkkotaajuus	Antojännite
Raison sociale ou marque déposée, numéro d'enregistrement au registre du commerce et adresse du fabricant	Référence du modèle	Tension d'entrée	Fréquence du CA d'entrée	Tension de sorti
Naam of handelsmerk van de fabrikant, handelsregisternummer en adres	Typeaanduiding	Voedingsspanning	Voedingsfrequentie	Uitgangsspanning
Name oder Handelsmarke des Herstellers, Handelsregisternummer und Anschrift	Modellkennung	Eingangsspannung	Eingangswchsel- strom frequenz	Ausgangsspannun
Το όνομα ή το εμπορικό σήμα του κατασκευαστή, ο αριθμός του εμπορικού μητρώου του και η διεύθυνσή του·	Αναγνωριστικό του μοντέλου	Τάση εισόδου	Συχνότητα εναλλασσόμενου ρεύματος εισόδου	Τάση εξόδου
A gyártó neve vagy védjegye, cégjegyékszám és címe	Modellazonosító	Bemenő feszültség	Bemenő váltóáram frekvenciája	Kimenő feszültség
Nome o marchio del fabbricante, numero di iscrizione nel registro delle imprese e indirizzo del fabbricante	Identificativo del modello	Tensione di ingresso	Frequenza di ingresso CA	Tensione di uscita
Razotāja nosaukums vai preču zīme, uzņēmuma reģistrācijas numurs un adrese	Modela identifikators	leejas spriegums	leejas maiņstrāvas frekvence	Izejas spriegum
Gamintojo pavadinimas arba prekės ženklas, komercinis registracijos numeris ir adresas	Modelio žymuo	Iėjimo įtampa	Iėjimo kintamosios srovės dažnis	Išėjimo įtamp
L-iseem tal-manifattur jew il- marka kummerċjali, in-numru ta' registrazzjoni kummerċjali u l-indirizz	Identifikatur tal-mudell	Vultaġġtal-input	Frekwenza tal-input AC	Vultaġġ tal-output
Nazwa lub znak towarowy producenta, numer rejestru handlowego i adres	Identyfikator modelu	Napięcie wejsciove	Wejsciovczestotli- wosc prądu przemienneo	Napięcie wyjsciove
Marca comercial ou nome, número de registo comercial e endereço do fabricante	Identificador do modelo	Tensão de entrada	Frequência da alimentação de CA	Tensão de saíd

Output current A	Output power W(Br)	Average active efficiency %	Efficiency at low load (10%) %	No-load power consumption W(Br)
0,75	16,5	85,1	77,0	0,1
Исходен ток	Исходна мощност	Среден КПД в работен режим	КПД при малък товар (10%)	Консумирана мощност на празен ход
Výstupní proud	Výstupní výkon	Průměrná účinnost v aktivním režimu	Účinnost při malém zatížení (10%)	Spotřeba energie ve stavu bez zátěže
Udgangsstrømstyrke	Udgangseffekt	Gennemsnitlig effektivitet i aktiv tilstand	Effektivitet ved lav belastning (10%)	Effektforbrug i nullast tilstand
Uitgangsstroom	Uitgangsvermogen	Gemiddelde actieve efficiëntie	Efficiëntie bij lage belasting (10%)	Energieverbruik in niet belaste toestand
Väljundvool	Väljundvõimsus	Tõõseisundi keskmine energiatõhusustegur	Energiaatõhusustegur väikesel koormusel (10%)	Tarbimisvõimsus koormamata seisundis
Antovirta	Antoteho	Aktiivtilan keskimääräinen hyötysuhde	Hyötysuhde alhaisella kuormituksella (10%)	Kuormittamattoman tilan tehonkulutus
Courant de sortie	Puissance de sortie	Rendement moyen en mode actif	Rendement à faible charge (10%)	Consommation électrique hors charge
Ausgangsstrom	Ausgangsleistung	Durchschnittliche Effizienz im Betrieb	Effizienz bei geringer Last (10%)	Leistungsaufnahme bei Nulllast
Ένταση ρεύματος εξόδου	Ισχύς εξόδου	Μέση ενεργός απόδοση	Απόδοση σε χαμηλό φορτίο (10%)	Κατανάλωση ισχύος σε κατάσταση άνευ φορτίου
Kimenő áramerősség	Kimenő teljesítmény	Aktív üzemmódban mért átlagos hatásfok	Hatásfok alacsony (10%-os) terhelésnél	Üresjárású üzemmódban mért energiafogyasztás
Corrente di uscita	Potenza di uscita	Rendimento medio in modo attivo	Rendimento a basso carico (10%)	Potenza assorbita nella condizione a vuoto
Izejas strāva	Izejas jauda	Vidējā aktīvā efektivitāte	Efektivitāte pie zemas slodzes (10%)	Jaudas izmantojums bezslodzes režīmā
Išėjimo srovė	Išėjimo galia	Vidutinis aktyviosios veiksenos efektyvumas	Efektyvumas esant mažai apkrovai (10%)	Vartojamoji galia be apkrovos
Kurrent tal- output	Potenza tal-output	Efficjenza medja tal-modalità attiva	Effcjenza f'tagħbija baxxa (10%)	Konsum ta' enerġija mingħajr tagħbija
Prąd wyjściowy	Moc wyjściowa	Średnia sprawność podczas pracy	Sprawność przy niskim obciążeniu (10%)	Zużycie energii w stanie bez obciążenia
Corrente de saída	Potência de saída	Eficiencia média no modo ativo	Eficiencia a carga baixa (10%)	Consumo energético em vazio

Manufacturer's name or trade mark, commercial registration number and address	Model identifier	Input voltage V(B)	Input AC frequency Hz( $\Gamma_4$ )	Output voltage V(B)
Manufacturer; E-TEK Electronics Manufactory Co., LTD Commercial registration number; 91440300755667743W Address; 101, Workshop1, No.5, Jingye Road, Yanchuan Community, Yanluo Street, Bao'an District, Shenzhen	ZD012M220075EU	100 -240	50 / 60	22,0
Denumirea producătorului sau marca comercială, numărul de înregistrare la Registrul Comerțului și adresa	Identificator de model	Tensiune de intrare	Frecvența c.a. de intrare	Tensiune de iesir
Názov alebo ochranná známka vyrobcu, identifikačné číslo podniku a adresa	Identifikačný kód modelu	Vstupné napätie	Frekvencia vstupného striedavého prúdu	Výstupné napätie
Naziv proizvajalca ali blagovna znamka, številka vpisa v register gospodarskih družb in naslov	Identifikacijska oznakamodela	Ulazni napon	Frekvencija ulaznog izmjeničnog napona	Izlazni napon
Nombre o marca, número del registro mercantil y dirección del fabricante	Identificador del modelo	Tensión de entrada	Frecuencia de la CA de entrada	Tensión de salida
Tillverkarens namn eller varumärke, organisationsnummer och adress	Modellbeteckning	Ingående spänning	Ingående frekvens (växelström)	Utgående spänning
Ime ili žig proizvođača, broj upisa u trgovački registar i adresa proizvođača;	Identifikacijska oznaka modela	Ulazni napon	Frekvencija ulaznog izmjeničnog napona	Izlazni napon
Nafn framleiðanda, viðskiptanúmer og heimilisfang	Auðkenni gerðar	Inntaksspenna	AC inntakstíðni	Úttaksspenna
Aimn an déantóra, cláruimhir trachtála agus seoladh	Aitheantóir múnla	Voltas ionchuir	Minicíocht AC aschuir	Voltas aschuir
Ime ili žig proizvođača, broj upisa u trgovački registar i adresa proizvođača;	Identifikacijska oznaka modela	Ulazni napon	Frekvencija ulaznog izmjeničnog napona	Izlazni napon
Име на производител, број во регистар на трговски претпријатија и адреса	Идентификатор на модел	Влезен напон	Влезна ефикасност на наизменична струја	Излезен напон
Produsentens navn, kommersielt registreringsnummer og adresse	Modellidentifikator	Voedingsspanning	Vekselstrømfrekvens inngang	Utgangsspenning
Naziv proizvođača, matični broj i adresa firme	Identifikaciona oznaka modela	Ulazni napon	Ulazna frekvencija naizmenične struje	Izlazni napon
Üreticinin adı, ticari sicil numarası ve adresi	Model numarası	Giriş voltajı	Giriş AC frekansı	Çıkış voltajı
Emri i Prodhuësit, numri i regjistrimit të biznesit dhe adresa tregtare	Identifikuesi i Modelit	Tensioni në Hurje	Frekuenca Hyrëse AC	Tensioni në Dalje
Вытворца, нумар гандлевай рэгістрацыі і адрас	Ідэнтыфікатар мадэлі	Уваходнае напружанне	Частата уваходнага пераменнага току	Выходнае напружанне
Өндірушінің атауы, коммерциялық тіркеу нөмірі және мекенжайы	Үлгі идентификаторы	Кіріс кернеу	Кіріс айнымалы ток жиілігі	Шығыс кернеу
Наименование производителя, номер и адрес коммерческой регистрации	Модель	Jejimo įtampa	Напряжение на входе	Напряжение на выходе
Виробник, номер та адреса комерційної реєстрації	Модель	Вхідна напруга	Частота вхідного змінного струму	Вихідна напруга

Output current A	Output power W(Br)	Average active efficiency %	Efficiency at low load (10%) %	No-load power consumption W(Br)
0,75	16,5	85,1	77,0	0,1
Curent de ieşir	Putere de ieşire	Randament mediu în mod activ	Randamentul la sarcină redusă (10 %)	Puterea absorbită în regim fără sarcină
Výstupný prúd	Výstupný výkon	Priemerná účinnosť v aktívnom režime	Účinnosť pri nízkej záťaži (10 %)	Spotreba energie v stave bez záťaže
Izhodni tok	Izhodna moč	Povprečni izkoristek v aktivnem stanju	Izkoristek pri nizki obremenitvi (10 %)	Poraba energije v stanju brez obremenitve
Intensidad de salid	Potencia de salida	Eficiencia media en activo	Eficiencia a baja carga(10 %)	Consumo eléctrico en vacío
Utgående ström	Utgående effekt	Genomsnittlig verkningsgrad i aktivt läge	Verkningsgrad vid låg last (10 %)	Elförbrukning vid noll-last
Izlazna jakost struje	Izlazna snaga	Prosječna učinkovitost pod opterećenjem	Učinkovitost pri niskom opterećenju (10 %)	Potrošnja energije u stanju bez opterećenja
Úttaksstraumur	Úttaksafli	Meðaltal rekstarvirkni	Afkastageta yð lítið álag (10 %)	Orkunotkun án álags
Sruth aschuir	Cumhacht aschuir	Mean-éifeachtúacht gníomhach	Éifeachtúlach ag ualach íseal (10 %)	Ídiú cumhachta gan ualach
Izlazna jakost struje	Izlazna snaga	Prosječna učinkovitost pod opterećenjem	Učinkovitost pri niskom opterećenju (10 %)	Potrošnja energije u stanju bez opterećenja
Излезна струја	Излезна моќ	Просечна активна ефикасност	Ефикасност при ниско оптоварување (10 %)	Потрошувачка на енергија без оптоварување
Utgangsstrøm	Utgangseffekt	Gjennomsnittlig aktiv effektivitet	Effektivitet ved lav belastning (10 %)	Strømforbruk uten belastning
Izlazna struja	Izlazna snaga	Srednja efikasnost aktivnog režima	Efikasnost pri malom opterećenju (10 %)	Utrošak struje bez opterećenja
Çıkış akımı	Çıkış gücü	Ortalama aktif verimlilik	Düşük yükte verimlilik (%10)	Utrošak struje bez opterećenja
Rryma në Dalje	Fuqia në Dalje	Rendimenti aktiv mesatar	Rendimenti me ngarkesë të ulët (10 %)	Konsumi pa ngarkesë
Выходны ток	Выходная магутнасць	Сярэдняя актыўная прадукцыйнасць	Прадукцыйнасць пры нізкай нагрузцы (10 %)	Энергаспажыванне без нагрузкі
Шығыс ток	Шығыс қуат	Орташа белсенді тиімділік	Төмен жүктемедегі тиімділік (10 %)	Жүктемесіз қуатты тұтыну
Сила тока на выходе	Выходная мощность	Среднеезначение КПДв работе	КПД при низкой нагрузке (10 %)	Потребление электроэнергии без нагрузки
Сила вихідного струму	Вихідна потужність	Середній робочий ККД	ККД з низьким рівнем навантаження (10 %)	Споживання електроенергії без навантаження

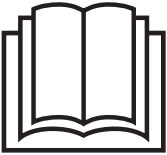




# MANUAL DEL PROPIETARIO

# ASPIRADORA

---



Antes de empezar la instalación, lea con atención estas instrucciones. Con ello, la instalación le resultará más sencilla y se asegurará de que el aparato quede instalado de forma correcta y segura. Guarde estas instrucciones cerca del aparato después de la instalación para poder consultarlas en el futuro.

## ESPAÑOL

A9C-SLIM1C  
A9C-AIR1E

# ÍNDICE

Este manual puede contener imágenes o material diferente al del modelo adquirido. Este manual está sujeto a revisión por parte del fabricante.

## INSTRUCCIONES DE SEGURIDAD

- LEA TODAS LAS INSTRUCCIONES ANTES DE USAR ..... 03
- ADVERTENCIA ..... 03
- PRECAUCIÓN ..... 10
- CUIDADO DEL MEDIOAMBIENTE ..... 11

## INSTALACIÓN

- Descripción del producto ..... 13
- Instalación de la estación de carga ..... 16
- Almacenamiento de los accesorios ..... 17
- Carga de la batería ..... 18

## FUNCIONAMIENTO

- Primeros pasos ..... 19
- Controles de funcionamiento ..... 20
- Uso de las boquillas y herramientas ..... 21

## MANTENIMIENTO

- Limpieza del aparato ..... 22
- Limpieza de las boquillas ..... 25

## SOLUCIÓN DE PROBLEMAS

- Antes de llamar al servicio técnico ..... 26

## APÉNDICE


- Información de recordatorio ..... 28

# INSTRUCCIONES DE SEGURIDAD

## LEA TODAS LAS INSTRUCCIONES ANTES DE USAR

Las siguientes directrices de seguridad tienen por objeto evitar riesgos imprevistos o daños derivados de un funcionamiento inseguro o incorrecto del aparato. Las directrices están separadas en "**ADVERTENCIA**" y "**PRECAUCIÓN**", tal como se describe a continuación.

### Mensajes de seguridad

 Este símbolo se muestra para indicar aspectos y operaciones que pueden suponer un riesgo. Lea atentamente la parte con este símbolo y siga las instrucciones para evitar riesgos.

#### **ADVERTENCIA**

Indica que el incumplimiento de las instrucciones puede causar lesiones graves o la muerte.

#### **PRECAUCIÓN**

Indica que el incumplimiento de las instrucciones puede causar lesiones leves o daños al aparato.

### ADVERTENCIA

#### **ADVERTENCIA**

- Para reducir el riesgo de explosión, incendio, muerte, descarga eléctrica, lesiones o quemaduras a las personas al utilizar este aparato, siga las precauciones básicas, incluyendo las siguientes:

### Seguridad técnica

- Este electrodoméstico solo puede ser utilizado por niños a partir de 8 años de edad y personas con capacidades físicas, sensoriales o mentales disminuidas o sin experiencia o conocimientos si están sometidos a supervisión o si reciben instrucciones sobre el uso del electrodoméstico de forma segura y entienden los peligros que entraña. Los niños no deben jugar con el electrodoméstico. Los niños no pueden llevar a cabo operaciones de limpieza ni de mantenimiento sin supervisión.

- Los niños de menos de 3 años de edad deben mantenerse alejados del electrodoméstico, a menos que estén sometidos a supervisión continua.
- No permita que el electrodoméstico se utilice como un juguete. Es necesario que preste mucha atención cuando sea utilizado por niños o cerca de ellos.
- No permita que los niños jueguen con el electrodoméstico ni se cuelguen de él.
- No utilice el electrodoméstico si el cable de alimentación o el enchufe están dañados. El cable debe ser sustituido. Si el electrodoméstico no funciona como debería, se ha caído, se ha dañado, se ha dejado al aire libre o se ha caído al agua, llévelo a un centro de servicio de LG Electronics.
- No tire del cable ni lo transporte, ni utilice el cable como asa, ni cierre una puerta sobre el cable, ni tire del cable alrededor de bordes o esquinas afilados. No pase el electrodoméstico por encima del cable. Mantenga el cable alejado de las superficies calientes.
- No desenchufe el electrodoméstico tirando del cable. Para desenchufar, sujete el enchufe, no el cable.
- Coloque los cables de otros electrodomésticos fuera de la zona a limpiar.

## **Batería**

- No utilice nunca la batería, el adaptador ni la estación de carga de otros aparatos con este aparato. Utilice únicamente la batería y la estación de carga suministradas por LG Electronics.
- No utilice nunca la batería, el adaptador ni la estación de carga de este aparato con otros aparatos.
- Desenchufe el cable de alimentación y extraiga la batería si no va a utilizar el aparato durante un periodo prolongado de tiempo.
- No utilice baterías modificadas o dañadas.
- No desmonte, extraiga ni cortocircuite la batería.
- Cuando se deseche la batería o el aparato, retire la batería del aparato y deséchela de forma segura.
- Sustituya las baterías específicamente designadas por el fabricante cuando ya no puedan mantener la carga.
- Consulte las instrucciones de la sección Carga de la batería para conocer el método de sustitución de la batería.
- Cuando se deseche este aparato, siga la normativa para la eliminación de baterías recargables de iones de litio.
- Siga todas las ordenanzas y reglamentos locales al manipular o desechar la batería.
- Evite el arranque involuntario. Asegúrese de que el interruptor está en la posición "off" antes de conectar la batería, recoger o transportar el aparato.

- Desconecte la batería del aparato antes de realizar cualquier ajuste, cambiar accesorios, limpiar, reparar o almacenar el aparato.
- Cuando la batería no esté en uso, manténgala alejada de otros objetos metálicos, como clips, monedas, llaves, clavos, tornillos u otros objetos metálicos pequeños, que puedan hacer una conexión de un terminal a otro.
- En condiciones abusivas, puede salir líquido de la batería. Si sucede, evite el contacto. En caso de contacto accidental, lave con agua. Si el líquido entra en contacto con los ojos, solicite asistencia médica.
- Si el aparato se va a almacenar sin usar durante un largo periodo de tiempo, retire las pilas.
- Antes de retirar la batería, debe apagar el aparato.
- Cuando coloque la batería en el cuerpo del aparato, insértela completamente hasta que haga clic.

## Especificaciones de la batería

- **Nombre del modelo:** VC-2339-5S1P
- **Tipo:** Batería recargable de iones de litio
- **Capacidad nominal:** 2500 mAh

## Instalación

- Para evitar descargas eléctricas o incendios, no instale, cargue ni guarde el aparato en lugares donde pueda quedar expuesto al agua, la lluvia o una humedad elevada.
- Instale, cargue y guarde el aparato en un lugar bien ventilado.
- Evite utilizar el aparato en zonas con riesgo de fuga de gas inflamable, aceite industrial o polvo metálico.
- No guarde ni instale el aparato, el cable de alimentación ni el enchufe cerca de dispositivos de calefacción o llamas abiertas.
- Instale la estación de carga sobre una superficie firme y nivelada.
- No utilice ni guarde el aparato a temperaturas inferiores a 5 °C ni superiores a 38 °C.
- No almacene ni instale el aparato en lugares expuestos a temperaturas bajo cero o a la intemperie.
- Al instalar o mover el aparato, tenga cuidado de no pellizcar, aplastar o dañar el cable de alimentación o el enchufe.
- Utilice los tornillos de anclaje sólo cuando lo fije a hormigón o superficies sólidas similares.
- Nunca perfora una pared sin antes comprobar que el área detrás de ella está libre de conductos eléctricos, tuberías, respiraderos o cables.

## Uso

- Lea todas las instrucciones antes de utilizar el aparato y consérvelas.
- Utilice el aparato únicamente como se describe en este manual. Utilice únicamente los accesorios recomendados por el fabricante.
- Este aparato está diseñado únicamente para uso doméstico normal en interiores.
- No debe utilizarse para aplicaciones no residenciales, comerciales o industriales.
- Este aparato debe utilizarse únicamente con una toma de corriente de 100 - 240 V~ 50/60 Hz. Asegúrese de comprobar las especificaciones de potencia del lugar donde vaya a utilizar el aparato.
- No manipule el cable de alimentación, el enchufe ni los controles del aparato con las manos mojadas.
- Limpie cualquier resto de humedad o suciedad del cable o del enchufe con un paño seco.
- Nunca intente utilizar este aparato si está dañado, funciona mal, está parcialmente desmontado o le faltan piezas o tiene piezas rotas, incluido un cable o enchufe dañado. Llévelo a un centro de servicio o distribuidor autorizado de LG Electronics para obtener asistencia.
- No aplique una fuerza excesiva sobre el cable de alimentación para doblarlo ni lo coloque debajo de un objeto pesado, ya que podría dañarlo.
- No utilice adaptadores de varias tomas con este aparato. Asegúrese de utilizar una toma de corriente con una capacidad de 10 A.
- No enchufe el aparato en una toma de corriente dañada o floja.
- Desenchufe el cable de alimentación cuando no vaya a utilizar el aparato durante un periodo de tiempo prolongado.
- No dañe, altere, doble excesivamente, retuerza, tire, pellizque ni caliente el cable de alimentación.
- Antes de utilizar el aparato, retire cualquier alambre o cuerda del suelo.
- Evite tocar las clavijas del enchufe con sus dedos cuando desenchufe el cable de alimentación.
- No cubra el cable de alimentación con una alfombra o moqueta.
- Inserte firmemente el enchufe en la toma de corriente para que no quede suelto.
- Si el aparato se ha sumergido, póngase en contacto con un centro de servicio o distribuidor de LG Electronics para obtener instrucciones antes de reanudar su uso.
- Si el aparato hace un ruido extraño o emite un olor o humo, deje de utilizarlo y póngase en contacto con un centro de información al cliente de LG Electronics.

- Únicamente los técnicos cualificados o el personal de servicio de LG Electronics pueden desmontar, reparar o modificar el aparato.
- No inserte nunca un objeto metálico afilado, como un alfiler, un clavo o un cuchillo, en un orificio o hueco del aparato o de la estación de carga.
- No aspire líquidos con este aparato. Asegúrese de que no entre agua, bebida o detergente en el aparato o en la estación de carga.
- No permita que el aparato aspire cuchillas, chinchetas, serrín, objetos afilados o cenizas calientes o frías.
- No permita que los niños utilicen el aparato.
- No deje que los niños o mascotas se acerquen al aparato cuando lo utilice, lo cargue o lo guarde.
- No introduzca la boquilla ni las herramientas en la boca.
- Si el aparato se va a almacenar sin usar durante un largo periodo de tiempo, retire las pilas.
- Antes de retirar la batería, debe apagar el aparato.
- Cuando coloque la batería en el cuerpo del aparato, insértela completamente hasta que haga clic.
- Mantenga la ropa y el pelo, los dedos u otras partes del cuerpo alejados de las aberturas y piezas móviles.
- No utilice el aparato con la entrada o la salida de aspiración bloqueadas.
- No utilice el aparato sin el depósito de polvo y los filtros colocados.
- No utilice el aparato en espacios cerrados donde haya vapores de disolventes de pintura, sustancias apolillantes, polvo inflamable u otros materiales explosivos o tóxicos.
- No toque los terminales de carga del aparato ni de la estación de carga, ni inserte ningún objeto electrificado dentro del aparato o de la estación.
- Guarde siempre el aparato en la estación de carga de pie o de pared cuando no lo utilice.
- No apoye el aparato en paredes, sillas o mesas.
- Si el disyuntor de fuga a tierra se dispara cuando el aparato se coloca en la estación de carga, retire inmediatamente el aparato de la misma. Póngase en contacto con un centro de atención al cliente de LG Electronics.
- Tenga mucho cuidado al limpiar en escaleras.
- No utilice ni guarde aparatos de calefacción ni sustancias inflamables (éter, benceno, alcohol, productos químicos, aerosoles combustibles, insecticidas, ambientadores o cosméticos) cerca del aparato.
- No intente limpiar con este aparato sustancias líquidas (agua, bebidas), sustancias olorosas (caramelos, chocolate, excrementos de animales domésticos), objetos metálicos (cuchillas, alfileres), sustancias inflamables, fuego o humo (cigarrillos, cerillas o cenizas calientes), agentes tensioactivos

fragmentos de vidrio.

- En caso de fuga de gas (gas natural, gas propano, etc.), no utilice este ni ningún otro aparato. Abra inmediatamente una ventana o puerta para ventilar la zona.
- No sostenga la estación de carga boca abajo con la batería en la estación de carga.
- No exponga el aparato, y la batería en particular, al calor, a un dispositivo de calefacción o a la luz solar directa.
- No guarde el aparato ni su batería en el interior de un vehículo expuesto a la luz solar directa.
- No permita nunca que entre agua, bebida o detergente en la batería.
- No someta la batería a impactos físicos.

## Mantenimiento

- Asegúrese de desenchufar el cable de alimentación cuando limpie o realice el mantenimiento de la estación de carga.
- No lave el puerto de entrada ni el depósito de polvo con agua o detergente.
- No utilice detergentes, abrillantadores ni ambientadores para limpiar el depósito de polvo.
- No aplique ni pulverice sustancias inflamables (gasolina o disolvente) ni tensioactivos (detergente o jabón de baño) sobre el aparato.
- Lávese las manos tras manipular las boquillas. Las boquillas contienen fibra de carbono, y el contacto puede causar irritaciones leves en la piel.

## Desecho

- Mantenga los materiales de embalaje fuera del alcance de los niños. Los materiales de embalaje pueden suponer un riesgo de sofocación para los niños.
- Destruya la caja de cartón, la bolsa de plástico y otros materiales de embalaje tras desembalar el aparato. Los niños podrían utilizarlos para jugar. Las cajas de cartón cubiertas con alfombras, colchas o láminas de plástico pueden convertirse en cámaras herméticas.
- Deseche este aparato de acuerdo con las leyes y normativas locales, estatales y regionales.
- Póngase en contacto con el ayuntamiento o la autoridad gubernamental correspondiente antes de desechar este aparato.



## PRECAUCIÓN

- Para reducir el riesgo de lesiones a las personas, mal funcionamiento o daños al aparato o a la propiedad al utilizar el aparato, siga las precauciones básicas de seguridad, incluyendo las siguientes:
- 

### Uso

- Este aparato tiene incorporado un dispositivo de seguridad para evitar daños por sobrecalentamiento. Si el aparato se sobrecalienta tras un uso prolongado, puede apagarse automáticamente. Si esto ocurre, deje el aparato en un lugar fresco y bien ventilado durante aproximadamente una hora antes de volver a encenderlo.
- No someta el aparato a golpes ni lo deje caer.
- No instale filtros mojados o húmedos.
- Utilice siempre un paño suave para limpiar el aparato. No limpie el aparato con disolventes volátiles u orgánicos (diluyente o acetona).
- No limpie el mismo lugar repetidamente durante un periodo prolongado de tiempo. De lo contrario, podría dañar la alfombra o el suelo.
- Mantenga los dedos alejados de los puntos de apriete cuando monte el aparato o la estación de carga.
- No utilice cinta adhesiva de doble cara para fijar la estación de carga al papel de pared. Utilice los tornillos suministrados para fijar la estación de carga. El peso de la estación de carga y del aparato podría dañar el papel.
- No aplique fuerza ni ningún impacto sobre el filtro ciclónico de malla.
- No extraiga la batería durante el funcionamiento.

## CUIDADO DEL MEDIOAMBIENTE

### Símbolo para marcar AEE



- El símbolo del contenedor de basura tachado con un aspa indica que la recogida separada de aparatos eléctricos y electrónicos (AEE) debe realizarse de manera separada.
- Los productos eléctricos antiguos pueden contener sustancias peligrosas de modo que la correcta eliminación del antiguo aparato ayudará a evitar posibles consecuencias negativas para el medio ambiente y para la salud humana. El antiguo aparato puede contener piezas reutilizables que podrían utilizarse para reparar otros productos y otros materiales valiosos que pueden reciclarse para conservar los recursos limitados. Este producto contiene pilas y/o acumuladores. Siempre que no sea necesaria la intervención de un profesional cualificado para ello, y antes del depósito final del producto en las instalaciones de recogida selectiva, usted debe extraer las pilas y acumuladores de forma segura y separadamente para su adecuada gestión.
- Puede llevar el aparato a cualquiera de los centros autorizados para su recogida. Para obtener la información más actualizada para su país por favor visite [www.lg.com/global/recycling](http://www.lg.com/global/recycling).

## Cómo desechar las baterías y los acumuladores gastados



- Este símbolo puede aparecer junto con los símbolos químicos del mercurio (Hg), cadmio (Cd) o plomo (Pb) si la batería contiene más del 0,0005% de mercurio, 0,002% de cadmio o 0,004% de plomo.
- Todas las baterías y acumuladores se deben desechar de forma distinta del servicio municipal de recogida de basura, a través de los puntos de recogida designados por el gobierno o las autoridades locales.
- La correcta recogida y tratamiento de baterías y acumuladores contribuye a evitar posibles riesgos para el medio ambiente, los animales y la salud pública.
- Para obtener más información sobre cómo desechar las baterías y acumuladores antiguos, póngase en contacto con el ayuntamiento, el servicio de recogida de basuras o el establecimiento donde haya adquirido el producto. (<http://www.lg.com/global/sustainability/environment/take-back-recycling/global-network-europe>)

# INSTALACIÓN

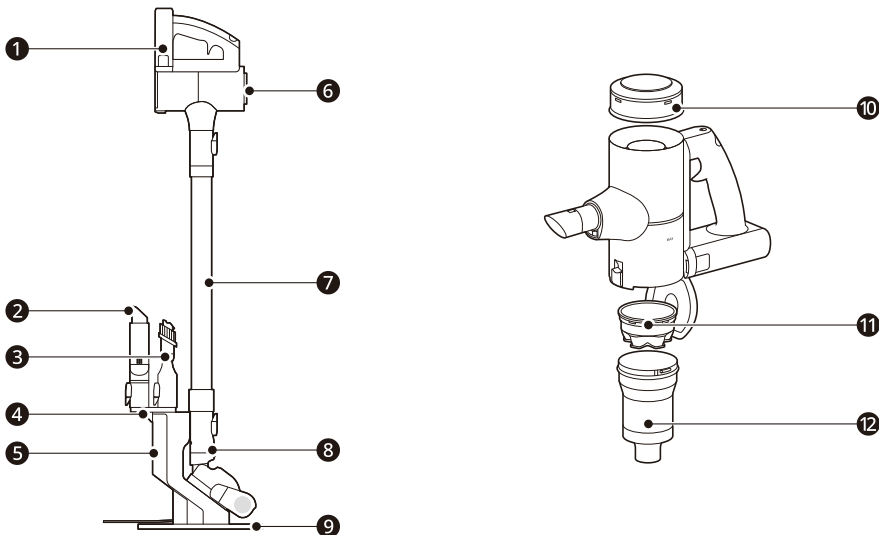
## Descripción del producto

Las imágenes de esta guía pueden diferir de los componentes y accesorios reales, que están sujetos a cambios por parte del fabricante sin previo aviso con el fin de mejorar el aparato.

ESPAÑOL

### Vista frontal

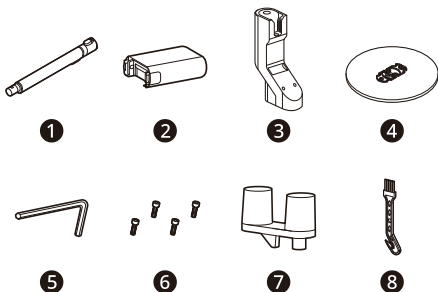
\*1 Esta función está disponible únicamente en algunos modelos.



- ❶ Batería
- ❷ Accesorio para esquinas
- ❸ Accesorio combinado
- ❹ Soporte para accesorios
- ❺ Estación de carga
- ❻ Cuerpo del aparato
- ❼ Tubo fijo
- ❽ Boquilla
- ❾ Soporte de la estación de carga
- ❿ Filtro de escape
- ⓫ Prefiltro
- ⓬ Filtro ciclónico de malla

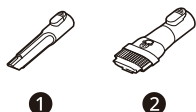
## Accesorios

### Accesorios incluidos



- ❶ Tubo Fijo
- ❷ Batería
- ❸ Estación de Carga
- ❹ Soporte de la estación de carga
- ❺ Llave Allen
- ❻ Tornillos de la estación de carga
- ❼ Soporte para accesorios
- ❽ Cepillo de limpieza

### Accesorios básicos



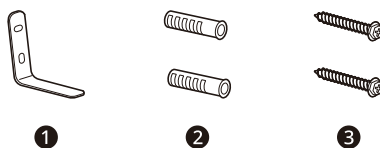
- ❶ Accesorio para esquinas
- ❷ Accesorio combinado

### Boquillas



- ❶ Boquilla fina para suelos duros

### Kit de instalación



- ❶ Soporte de pared en 「L」
- ❷ Anclaje de pared
- ❸ Tornillos de pared

### NOTA

- La batería, el filtro de escape y el prefiltro necesitarán ser reemplazados periódicamente. Póngase en contacto con un centro de atención al cliente de LG Electronics.


## Especificaciones

### Aparato

<b>Modelo</b>	A9C-SLIM1C, A9C-AIR1E	
<b>Dimensiones (Anchura X Profundidad X Altura)</b>	251 mm X 242 mm x 1026 mm	
<b>Peso</b>	Aproximadamente 1,97 kg	
<b>Consumo de energía</b>	250 W en <b>Modo Turbo</b> (máximo 450 W) 100 W en <b>Modo Power</b> 55 W en <b>Modo Normal</b>	
<b>Tiempo de funcionamiento (usando una batería)</b>	<b>Uso con la boquilla</b> Hasta 6 minutos en <b>Modo Turbo</b> Hasta 15 minutos en <b>Modo Power</b> Hasta 30 minutos en <b>Modo Normal</b>	<b>Uso con la herramienta</b> Hasta 7 minutos en <b>Modo Turbo</b> Hasta 20 minutos en <b>Modo Power</b> Hasta 40 minutos en <b>Modo Normal</b>

- Las dimensiones se indican para el cuerpo del producto ensamblado, el tubo y la boquilla.
- El tiempo de funcionamiento de la batería es el resultado de utilizar una batería completamente cargada según el estándar de prueba de LG Electronics. Los resultados podrían ser diferentes según el entorno de uso real y el período de uso.

### Adaptador del cargador

<b>Modelo</b>	ZD012M220075EU
<b>Entrada</b>	100 - 240 V~ 50/60 Hz, 0,5 A
<b>Salida</b>	DC 22,0V, 0,75A
	Solo para uso interior

# Instalación de la estación de carga

## Instalación de la estación de carga tipo stand

### ⚠ ADVERTENCIA

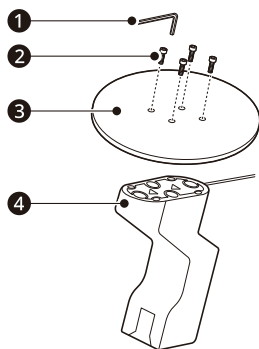
- Instale la estación de carga en una superficie nivelada para que no vuelque.
- Supervise a los niños o mascotas para evitar que el aparato y su estación de carga vuelquen.

### ⚠ PRECAUCIÓN

- Al montar el aparato o la estación de carga, tenga cuidado de no pillarse los dedos.
- Tenga cuidado de no dejar caer los accesorios al sacarlos de la caja de embalaje.
- Utilice tornillos de pared sólo para paredes sólidas, como paredes de hormigón.

### Asegúrese de seguir los siguientes pasos para la estación de carga

1. Monte la estación de carga ④ en el soporte de la misma ③.
2. Utilice los tornillos ② y la llave Allen ① incluidos para montar la estación de carga y el soporte de la misma.



- Realice el montaje siguiendo la guía de montaje triangular de la estación de carga y el soporte de la misma.

### ⚠ Precaución

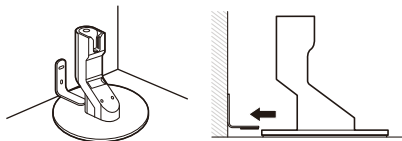
- Durante el montaje, tenga cuidado de que el cable del adaptador de carga no quede atrapado entre la estación de carga y el soporte de la misma.

## Instalación del soporte antivuelco

El soporte antivuelco ayuda a evitar que el aparato y su estación de carga vuelquen y causen daños o lesiones.

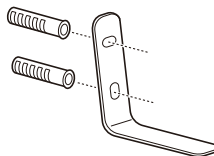
1. Antes de trasladar el aparato a su ubicación final, seleccione un lugar adecuado para instalar el soporte con forma de «L» para el montaje en la pared.

- El soporte de montaje en pared en forma de «L» debe colocarse justo detrás del aparato.
- Coloque el soporte de la base de carga contra la pared en la que se colocará finalmente y, a continuación, alinee el soporte en L con la parte superior del soporte de la base de carga y la pared antes de marcar los dos orificios.

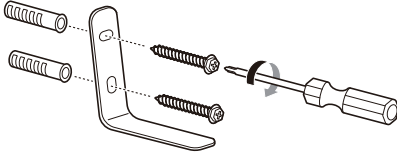


2. Taladre 2 orificios en la pared de hormigón en la ubicación seleccionada para insertar los anclajes de pared. No se recomienda fijar el soporte a una pared de yeso o Gyprock, ya que cualquier impacto o fuerza sobre el soporte puede dañar la pared o sus fijaciones.

- Recomendamos un diámetro de orificio en la pared de 8,5 mm y una profundidad de 55 mm.
- NOTA : Asegúrese de que no hay tuberías ni cables dentro de la pared antes de taladrar ningún orificio.



3. Utilice los tornillos de fijación a la pared para fijar el soporte de montaje en pared con forma de 'L' a la pared de hormigón.



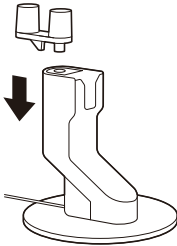
4. Deslice el soporte de la estación de carga por debajo del soporte de sujeción y conecte el adaptador de carga a la toma de corriente.

## Almacenamiento de los accesorios

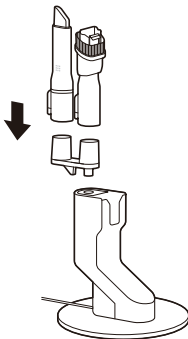
### Almacenamiento de las herramientas

Guarde las herramientas de uso frecuente, como el accesorio combinado y el accesorio para esquinas, en la estación de carga.

1. Inserte el soporte para accesorios en el orificio situado encima de la estación de carga.
  - El soporte para accesorios se puede montar en 3 direcciones.



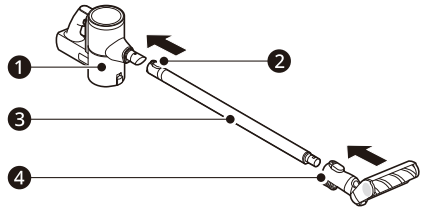
2. Inserte los accesorios en el soporte.



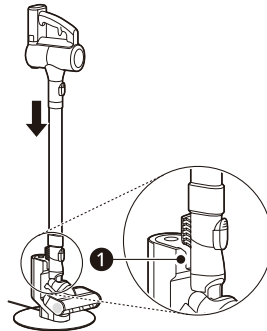
## Montaje del aparato

Siga estos pasos para montar el aparato de forma segura.

1. Coloque firmemente el tubo ③, la boquilla ④ o la herramienta en el cuerpo del producto ①.
  - Para separar el tubo, pulse el botón de liberación del tubo ②.



2. Alinee el aparato con la ranura inferior ① de la estación de carga.
  - Cuando el limpiador se haya colocado correctamente en la estación de carga, emitirá un sonido y la barra de estado de la batería parpadeará brevemente. Si no se oye el sonido, retire el limpiador de la estación de carga y vuelva a colocarlo correctamente.



## Carga de la batería

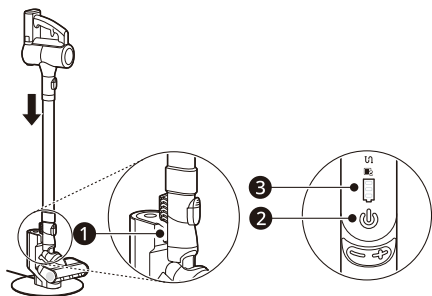
### Antes de cargar la batería

- Asegúrese de que el adaptador está conectado a la toma de corriente.
- La carga completa de una batería individual suele tardar 4 horas.
- La batería no se cargará si la temperatura ambiente es inferior a 5 °C. Cargue la batería sólo cuando la temperatura ambiente esté entre 5 °C y 38 °C.
- Con el tiempo, será necesario sustituir la batería. Debido a las características de la batería, el tiempo de funcionamiento se acorta tras utilizar el aparato repetidamente durante un periodo prolongado.

1. Pulse el botón de encendido para encender el aparato.
2. Alinee el aparato con la ranura de la parte inferior de la estación de carga **1**.
  - Baje el aparato hasta la estación de carga. Cuando se haya colocado correctamente en la estación de carga, emitirá un pitido y la barra de estado de la batería parpadeará brevemente. Si no se oye el pitido, retírelo de la estación de carga y vuelva a colocarlo correctamente.
  - Cuando la carga se haya completado, el indicador **3** de nivel de batería se apagará.

### ⚠ PRECAUCIÓN

- Asegúrese de fijar firmemente el cuerpo del aparato a la estación de carga. Si el aparato se cae fuera de la estación de carga, podría causar lesiones, daños materiales o daños al aparato.



# FUNCIONAMIENTO

## Primeros pasos

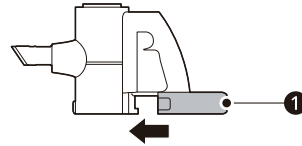
### Antes de utilizar el aparato

- Apoye la parte inferior del aparato cuando limpie una superficie elevada.
- Para evitar arañazos en suelos pulidos, mantenga las herramientas y los cepillos y rodillos de las boquillas libres de pelos, gravilla, arena u objetos abrasivos.
- Asegúrese de que el filtro de escape o el prefiltro estén correctamente montados antes de utilizar el aparato.
- Cierre bien la tapa del depósito de polvo antes de utilizar el aparato. Si la tapa del depósito de polvo se deja abierta, la fuerza de succión puede deteriorarse y afectar a los resultados de limpieza.
- Guarde el aparato en la estación de carga o colóquelo en el suelo cuando no lo utilice. Apoyar el aparato contra una pared o una silla puede provocar daños en el aparato o lesiones personales si el aparato se cae.
- Las condiciones ambientales, como la temperatura y la humedad, pueden provocar la acumulación de electricidad estática en el aparato. Póngase en contacto con el centro de información al cliente de LG Electronics si el problema persiste.
- Asegúrese de retirar cualquier objeto extraño, como calcetines o medias, antes de utilizar el aparato. Cualquier objeto extraño en el puerto de entrada o en el tubo de extensión impedirá que el aparato funcione correctamente.
- Utilice el aparato a una temperatura ambiente normal, ya que la autonomía de la batería puede deteriorarse gravemente si se utiliza a temperaturas inferiores a 5 °C o superiores a 38 °C durante un periodo de tiempo prolongado.
- La autonomía de la batería depende del tipo de superficie y de la potencia de succión.
- Siga las recomendaciones del fabricante al limpiar suelos, alfombras y moquetas.
- Consulte la sección Especificaciones para obtener información sobre la autonomía de la batería.

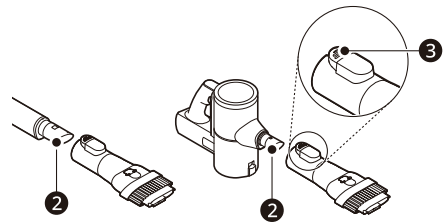
## Montaje de accesorios

Las boquillas y las herramientas se pueden acoplar al cuerpo del aparato o al extremo del tubo fijo.

1. Inserte la batería completamente cargada **1** en la cavidad situada en la parte inferior del mango del cuerpo del aparato y empújela hasta que encaje.
  - Si no se inserta correctamente, la batería podría caerse, provocando un mal funcionamiento del aparato o lesiones personales.



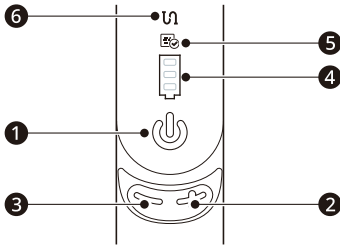
2. Coloque las boquillas, las herramientas o el tubo fijo deslizándolas en la entrada **2** del cuerpo hasta que encajen en su sitio. Las boquillas y las herramientas también pueden fijarse en el extremo del tubo **2**.
  - Desmonte los accesorios pulsando el botón de liberación **3**.



3. Pulse el botón **Power** para activar el modo **Normal**.
  - Para apagar el electrodoméstico, pulse de nuevo el botón **Power**.

# Controles de funcionamiento

## Controles y luces de estado de la aspiradora



### 1 Botón de Power

- Pulse el botón de Power para encender y apagar la aspiradora.
- Cuando se enciende, funciona en modo Normal.

### 2 Botón de aumento de succión (+)

- Pulse el botón (+) para aumentar la potencia de succión. Están disponibles los 3 modos de potencia de succión siguientes: Modo Normal → Power → Turbo.

### 3 Botón de reducción de succión (-)

- Al pulsar el botón (-), la potencia de succión cambia de modo Turbo → Power → Normal.

### 4 Indicador de nivel de batería

- El icono correspondiente indica la capacidad restante de la batería durante el uso y también se apaga cuando se completa la carga.

### 5 Indicador luminoso del intervalo de limpieza del filtro

- Si utiliza el producto durante más de un cierto tiempo, el icono se iluminará. Compruebe el prefiltro, el filtro de escape y el filtro de malla ciclónica y límpielos si es necesario.

### 6 Indicador luminoso de obstrucción por cuerpos extraños

- Si el interior del aparato, las tuberías, las piezas de aspiración, las entradas, los prefiltros, los filtros de escape, etc., están obstruidos por cuerpos extraños, se encenderá el icono.
- Si la obstrucción de materias extrañas persiste, el aparato se apagará y sonará una notificación de obstrucción de materias extrañas. Retire cualquier residuo que pueda estar alojado en el tubo y limpie el prefiltro, el filtro de escape y el filtro de malla ciclónica.

## Uso de las boquillas y herramientas

### Antes de utilizar las boquillas y las herramientas

Algunos accesorios están disponibles únicamente en ciertos modelos.

Los accesorios especializados pueden ayudarle a limpiar con mayor eficacia. Las herramientas y boquillas pueden acoplarse al cuerpo del aparato o al tubo fijo.

- Ajuste la potencia de succión si la entrada se atasca en el suelo, la alfombra o la base de la cama.
- Cada Boquilla está equipada con un motor y puede hacer ruido al funcionar.

### ⚠ PRECAUCIÓN

- No utilice la boquilla fina para suelos duros sobre alfombrillas de PVC o poliuretano para bebés y niños. La alfombrilla podría pegarse a la boquilla, dificultando su funcionamiento, causando daños a la alfombrilla o electricidad estática en el aparato. Limpie las alfombrillas con el accesorio para esquinas.

## Boquilla fina para suelos duros

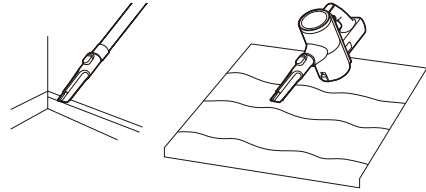
Utilice esta boquilla para limpiar superficies de suelos duros. No es adecuado para alfombras o moquetas.

- Durante la limpieza no está previsto hacerlo, pero al pulsar el botón PUSH de la boquilla, se puede quitar el cepillo. Por favor, vuelva a colocar el cepillo.

## Accesorio para esquinas

Utilice esta herramienta para eliminar el polvo de esquinas o espacios estrechos.

- Utilícela para zonas con electricidad estática como pueden ser las alfombras.
- Utilícela con el modo **Turbo** para limpiar el pelo de las mascotas depositado sobre muebles, alfombras o zonas estrechas como las esquinas.

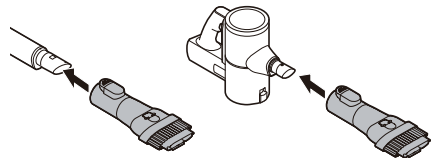


## Accesorio combinado

Puede utilizarse en modo para hendidura o en modo cepillo para limpiar esquinas o pequeños huecos donde se acumula el polvo y la suciedad.

### • Modo para huecos

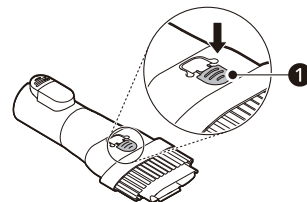
Utilice la herramienta en el modo para hendiduras para limpiar superficies planas como sofás o colchones.



### • Modo cepillo

Utilice la herramienta en el modo cepillo para limpiar superficies delicadas como marcos o muebles.

- Para cambiar de modo, pulse el botón de ajuste ① y empuje hacia adelante.



# MANTENIMIENTO

## Limpieza del aparato

### Antes de limpiar el aparato

Para mantener una potencia de aspiración óptima, el filtro de malla ciclónica, el filtro de escape y el prefiltro deben limpiarse regularmente y lavarse con agua corriente al menos una vez al mes.

- Desconecte la corriente antes de limpiar el aparato.
- La frecuencia de limpieza varía según el entorno y el tiempo de uso. En un entorno polvoriento, limpie con frecuencia.

### ⚠ ADVERTENCIA

- Nunca lave la boquilla, el cepillo giratorio o el cuerpo del producto con agua. El agua podría llegar al motor y provocar una descarga eléctrica o un incendio.
- No use el limpiador sin que esté colocado ninguno de los filtros ya que esto permitirá que objetos extraños entren en el motor. Si lo hace, esto podría provocar descargas eléctricas, incendios o daños al producto.
- No introduzca dedos ni objetos afilados en el motor. Hacerlo podría causar daños al producto, lesiones personales o descargas eléctricas.

### ⚠ PRECAUCIÓN

- No aplique fuerza ni permita que se produzcan impactos en el filtro de malla ciclónica. Si lo hiciera podría deformar el filtro, comprometer el rendimiento del aparato o provocar un funcionamiento incorrecto del mismo.

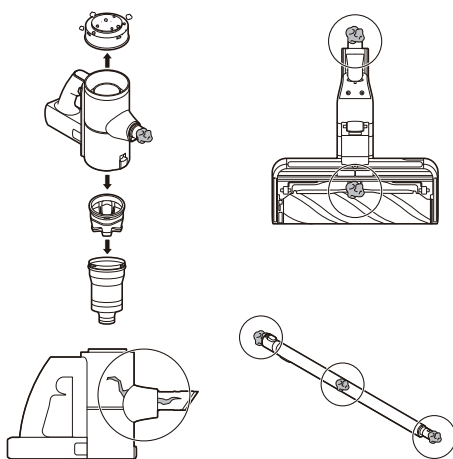
## Extracción de objetos extraños

Para mantener el rendimiento óptimo del aparato, asegúrese de retirar cualquier objeto extraño o polvo del interior del cuerpo del mismo, de la tubería fija o de las entradas de aire.

- Los materiales extraños en el interior del aparato pueden hacer que éste sea ruidoso,

tenga una succión deficiente o se apague durante el uso.

- Si el interior del cuerpo del aparato, el tubo fijo, las entradas, el prefiltro o el filtro de escape están obstruidos con objetos extraños, la potencia se disparará (alternando de alta a baja potencia) varias veces para avisarle de que el flujo de aire está bloqueado. El aparato se apagará automáticamente para evitar daños.
- Separe la batería del cuerpo del aparato y retire los objetos extraños antes de reanudar el uso del mismo.



## Limpieza del depósito de polvo

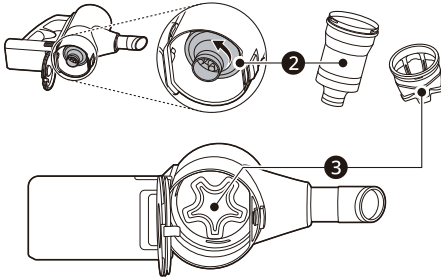
Vacíe y limpie el depósito de polvo tras cada uso.

- Si el depósito de polvo está completamente lleno de polvo o el filtro está obstruido, la potencia de succión podría reducirse.
1. Retire la batería del cuerpo del aparato antes de limpiarlo.
  2. Pulse el botón de liberación ❶ de la tapa del depósito de polvo para abrirla y vaciarlo.
    - Vacíe el depósito de polvo en un cubo de basura más grande.
    - Para reducir la cantidad de polvo, puede vaciar primero el depósito de polvo en una bolsa de plástico o papel antes de desechar la bolsa en un cubo de basura.



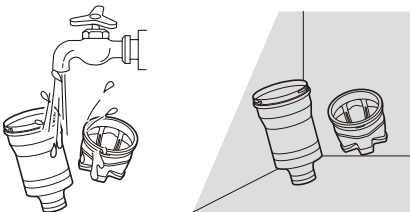
3. Gire el filtro de malla ciclónica **2** en sentido antihorario para extraerlo.

- Cuando se retira el filtro de malla ciclónica, el prefiltro **3** debe estar unido al mismo. Si no está unido al filtro de malla ciclónica, compruebe el interior de la aspiradora y extráigalo con la mano.

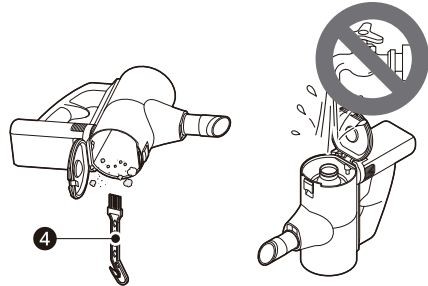


4. Elimine el polvo del filtro de malla ciclónica y del prefiltro y lávelos con agua al menos una vez al mes.

- Si queda polvo persistente en el filtro de malla ciclónica, sumérgalo en agua tibia (a unos 40°C) durante 30 minutos y luego límpielo suavemente con un cepillo antes de volver a enjuagarlo.
- No golpee nunca el filtro de malla ciclónica contra ninguna superficie, ya que se dañaría.
- Deje secar todos los filtros en una zona bien ventilada y alejada de la luz solar directa durante al menos 24 horas antes de volver a montarlos.
- Cualquier resto de humedad o filtros sin secar pueden causar olores o daños graves en el motor de aspiración.



5. Utilice el cepillo de limpieza **4** para eliminar el polvo del interior del depósito.



### ⚠ ADVERTENCIA

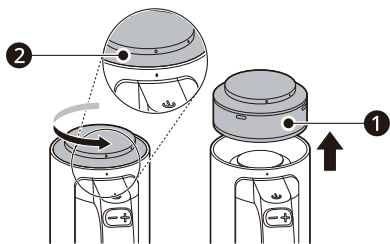
- Nunca lave el cuerpo del aparato con agua. El agua podría llegar al motor y provocar una descarga eléctrica o un incendio.
- No utilice el aparato para aspirar aceites ni líquidos, incluida el agua.
- No utilice el aparato sin el filtro ciclónico de malla instalado. De lo contrario, podría dañar el aparato.
- No introduzca dedos ni objetos afilados en el motor para evitar daños al aparato, lesiones personales o descargas eléctricas.
- No permita que objetos extraños lleguen al motor para evitar daños al aparato, explosiones o incendios.

### ⚠ PRECAUCIÓN

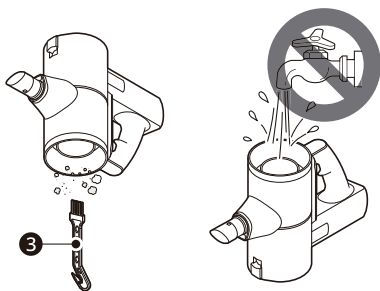
- No aplique fuerza ni permita que se produzcan impactos en el filtro ciclónico de malla. Si lo hiciera podría deformar el filtro, comprometer el rendimiento del aparato o provocar un funcionamiento incorrecto del mismo.

## Limpieza del filtro de escape

1. Retire la batería del cuerpo del aparato.
2. Gire el filtro de escape **1** en el sentido contrario a las agujas del reloj hasta la posición abierta **2** y extráigalo del cuerpo del aparato.



3. Utilice el cepillo de limpieza **3** para limpiar el polvo de la zona de escape del motor.
  - Para evitar incendios o daños permanentes en el aparato, no lave el cuerpo del mismo con agua, ya que el motor de aspiración se encuentra directamente debajo del filtro.

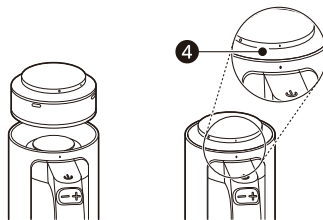


4. Limpie el polvo del filtro y lávelo con agua al menos una vez al mes.

- Tras lavar el filtro con agua, deje que se seque completamente en un lugar bien ventilado y alejado de la luz solar directa durante al menos 24 horas antes de volver a montarlo. Cualquier resto de humedad puede causar olores o dañar el motor.



5. Alinee el filtro de escape en la posición abierta y gírelo en el sentido de las agujas del reloj hasta la posición de bloqueo **4** para montarlo en el cuerpo del aparato.



### **⚠ PRECAUCIÓN**

- No utilice el aparato sin el filtro de escape instalado. De lo contrario, podría dañarlo.

## Limpieza de las boquillas

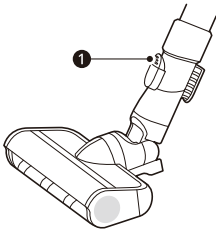
### Limpie la boquilla y el cepillo giratorio con regularidad.

#### ⚠ PRECAUCIÓN

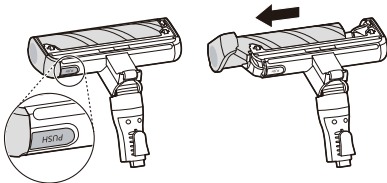
- Separe siempre la boquilla del cuerpo del producto o retire la batería antes de limpiarla. Si la boquilla comienza a funcionar durante la limpieza, podría causar una lesión.
- Mantenga los dedos alejados de los puntos de posibles pellizcos cuando monte la boquilla en el electrodoméstico o el cepillo giratorio en la boquilla.
- No utilice el cepillo giratorio como una mopa húmeda. Podría provocar daños al producto.
- No enjuague ni sumerja el cepillo giratorio o la boquilla en agua. Podría dañar el producto.

### Limpieza de la boquilla fina para suelos duros

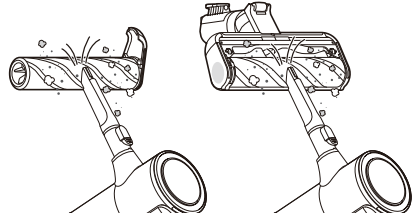
1. Pulse el botón de liberación ① de la boquilla a para retirar la boquilla del tubo o del cuerpo del producto.



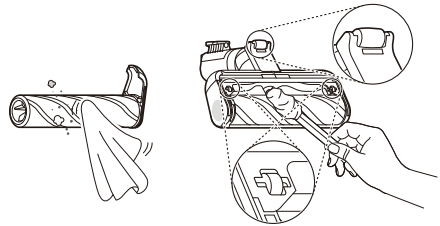
2. Gire la boquilla al revés y retire el cepillo giratorio mientras mantiene pulsado el botón **PUSH** de la boquilla.



3. Coloque el accesorio para esquinas en el cuerpo del producto y utilice la aspiradora para eliminar los objetos extraños y el polvo del cepillo y de la parte inferior de la boquilla.



4. Utilice una toalla o un paño húmedo para eliminar los objetos extraños y el polvo restantes del cepillo y de la parte inferior de la boquilla. Retire los objetos extraños, los residuos y el pelo de todos los rodillos de las boquillas utilizando unas pinzas.
  - Envuelva el mango de un destornillador largo con una toalla o paño húmedo y utilícelo para limpiar el cepillo giratorio y la boquilla.



5. Vuelva a deslizar el cepillo en la boquilla hasta que encaje en su sitio.

# SOLUCIÓN DE PROBLEMAS

## Antes de llamar al servicio técnico

### Funcionamiento

Síntoma	Causas y soluciones
El aparato no funciona	<b>La batería está totalmente descargada.</b> <ul style="list-style-type: none"> <li>• Cargue la batería.</li> </ul>
	<b>El aparato está apagado.</b> <ul style="list-style-type: none"> <li>• Pulse el botón <b>Power</b> para encender el electrodoméstico.</li> </ul>
La potencia de succión es demasiado débil	<b>El depósito de polvo está lleno.</b> <ul style="list-style-type: none"> <li>• Vacíe el depósito de polvo.</li> </ul>
	<b>Los filtros están obstruidos.</b> <ul style="list-style-type: none"> <li>• Limpie el prefiltro y el filtro de escape.</li> </ul>
	<b>La entrada está obstruida.</b> <ul style="list-style-type: none"> <li>• Retire cualquier objeto extraño del interior del cuerpo del aparato o del tubo fijo.</li> </ul>
	<b>Hay objetos extraños en el cepillo giratorio o en el orificio de entrada.</b> <ul style="list-style-type: none"> <li>• Retire cualquier objeto extraño (hilo, pelo) del cepillo giratorio o del orificio de entrada.</li> </ul>
El cuerpo del aparato no parece estar cargándose	<b>El cable de alimentación está desenchufado.</b> <ul style="list-style-type: none"> <li>• Enchufe bien el cable de alimentación a la toma de corriente.</li> </ul>
	<b>Hay objetos extraños en los terminales de carga.</b> <ul style="list-style-type: none"> <li>• Retire la suciedad o los objetos extraños de los terminales de carga con un paño seco.</li> </ul>
Sale aire caliente del cuerpo del aparato	<b>El motor se está enfriando.</b> <ul style="list-style-type: none"> <li>• Si el aparato funciona normalmente, el aire caliente se debe al enfriamiento del motor y no es un signo de avería.</li> </ul>
El aparato desprende un olor extraño	<b>El aparato se ha comprado en los últimos 3 meses.</b> <ul style="list-style-type: none"> <li>• La aspiradora puede desprender olor a goma durante unos 3 meses tras la compra.</li> </ul>
	<b>El depósito de polvo está lleno.</b> <ul style="list-style-type: none"> <li>• El polvo del cubo puede producir algún olor. Vacíe el cubo y límpielo.</li> </ul>
	<b>Hay objetos extraños en el filtro.</b> <ul style="list-style-type: none"> <li>• El filtro puede desprender olor si no se ha limpiado durante algún tiempo. Limpie el prefiltro y el filtro de escape con regularidad.</li> </ul>

Síntoma	Causas y soluciones
<p><b>El aparato desprende un olor extraño</b></p>	<p><b>El prefiltro, el filtro de polvo fino o el filtro de malla ciclónica se instalaron cuando estaban húmedos o mojados.</b></p> <ul style="list-style-type: none"> <li>• Lave los filtros con agua corriente. Para evitar olores, deje que el prefiltro se seque completamente en una zona bien ventilada y alejada de la luz solar directa durante al menos 24 horas antes de volver a montarlo.</li> </ul>
	<p><b>El filtro de escape se instaló húmedo o mojado.</b></p> <ul style="list-style-type: none"> <li>• Lave el filtro de escape con agua corriente. Para evitar olores, deje que el filtro de escape se seque completamente en un lugar bien ventilado y alejado de la luz solar directa durante al menos 24 horas antes de volver a montarlo.</li> </ul>
<p><b>El aparato hace demasiado ruido</b></p>	<p><b>La aspiradora está funcionando en modo Turbo.</b></p> <ul style="list-style-type: none"> <li>• El motor puede ser más ruidoso en los ajustes de potencia de succión más altos. Esto es normal.</li> </ul>
<p><b>El aparato se apaga inesperadamente o por sí mismo después de que la velocidad del motor fluctúe repetidamente</b></p>	<p><b>La batterie n'est pas complètement chargée.</b></p> <ul style="list-style-type: none"> <li>• La batería debe estar completamente cargada antes de limpiarla. Si el problema persiste con la batería completamente cargada y el tubo fijo y los accesorios libres de obstrucciones, póngase en contacto con un centro de información al cliente de LG.</li> </ul>
	<p><b>Hay un objeto extraño en el cuerpo del aparato, la tubería fija, el orificio de entrada o la boquilla.</b></p> <ul style="list-style-type: none"> <li>• Retire cualquier objeto extraño del cuerpo del aparato, el tubo fijo, el orificio de entrada o la boquilla.</li> </ul>
	<p><b>Los filtros están obstruidos.</b></p> <ul style="list-style-type: none"> <li>• Limpie el prefiltro y el filtro de escape.</li> </ul>
<p><b>El cepillo giratorio no gira</b></p>	<p><b>El cepillo está mal instalado.</b></p> <ul style="list-style-type: none"> <li>• Retire el cepillo, límpielo si es necesario y vuelva a colocarlo.</li> </ul>
	<p><b>Hay objetos extraños en el cepillo giratorio.</b></p> <ul style="list-style-type: none"> <li>• Retire cualquier objeto extraño del cepillo giratorio.</li> </ul>

# APÉNDICE

## Información de recordatorio

### Información sobre la alimentación de corriente externa

Manufacturer's name or trade mark, commercial registration number and address	Model identifier	Input voltage V(B)	Input AC frequency Hz(Γα)	Output voltage V(B)
Manufacturer; E-TEK Electronics Manufactory Co., LTD Commercial registration number; 91440300755667743W Address; 101,Workshop1, No.5, Jingye Road,Yanchuan Community, Yanluo Street,Bao'an District, Shenzhen	ZD012M220075EU	100 -240	50 / 60	22,0
Наименование или търговска марка на прои- зводителя, номер на търговската регистра- ция и адрес;	Идентификатор на модела	Входно напрежение	Честота на входн ия променлив ток	Изходно напрежение
Název výrobce nebo ochranná značka, obchodní registrační číslo a adresa	Identifikační značka modelu	Vstupní napětí	Vstupní frekvence	Výstupní napětí
Producentens navn eller varemærke, handelsregisternummer og adresse	Modellens identifikationskode	Indgangsspænding	Inputvekselstrøms frekvens	Udgangsspændin
Naam of handelsmerk van de fabrikant, handelsregisternummer en adres	Typeaanduiding	Voedingsspanning	Voedingsfrequentie	Uitgangsspanning
Tootja nimi või kaubamärk, äriregistri number ja aadress	Mudelitähis	Sisendpinge	Sisendvahelduvvoolu sagedus	Väljundpinge
Valmistajan nimi tai tavaramerkki, kaupparekisterinumero ja osoite	Mallitunniste	Ottojännite	Tuloverkkotaajuus	Antojännite
Raison sociale ou marque déposée, numéro d'enregistrement au registre du commerce et adresse du fabricant	Référence du modèle	Tension d'entrée	Fréquence du CA d'entrée	Tension de sorti
Naam of handelsmerk van de fabrikant, handelsregisternummer en adres	Typeaanduiding	Voedingsspanning	Voedingsfrequentie	Uitgangsspanning
Name oder Handelsmarke des Herstellers, Handelsregisternummer und Anschrift	Modellkennung	Eingangsspannung	Eingangswchsel- strom frequenz	Ausgangsspannun
Το όνομα ή το εμπορικό σήμα του κατασκευαστή, ο αριθμός του εμπορικού μητρώου του και η διεύθυνσή του·	Αναγνωριστικό του μοντέλου	Τάση εισόδου	Συχνότητα εναλλασσόμενου ρεύματος εισόδου	Τάση εξόδου
A gyártó neve vagy védjegye, cégjegyzékszám és címe	Modellazonosító	Bemenő feszültség	Bemenő váltóáram frekvenciája	Kimenő feszültség
Nome o marchio del fabbricante, numero di iscrizione nel registro delle imprese e indirizzo del fabbricante	Identificativo del modello	Tensione di ingresso	Frequenza di ingresso CA	Tensione di uscita
Razotāja nosaukums vai preču zīme, uzņēmuma reģistrācijas numurs un adrese	Modela identifikators	leejas spriegums	leejas maiņstrāvas frekvence	Izejas spriegum
Gamintojo pavadinimas arba prekes ženklas, komercinis registracijos numeris ir adresas	Modelio žymuo	Iėjimo įtampa	Iėjimo kintamosios srovės dažnis	Išėjimo įtamp
L-iseem tal-manifattur jew il- marka kummerċjali, in-numru ta' registrazzjoni kummerċjali u l-indirizz	Identifikatur tal-mudell	Vultaġġtal-input	Frekwenza tal-input AC	Vultaġġ tal-output
Nazwa lub znak towarowy producenta, numer rejestru handlowego i adres	Identyfikator modelu	Napięcie wejsciuowe	Wejsciuowaczestotli- wosc prądu przemienneego	Napięcie wyjsciuowe
Marca comercial ou nome, número de registo comercial e endereço do fabricante	Identificador do modelo	Tensão de entrada	Frequência da alimentação de CA	Tensão de saíd

Output current A	Output power W(Br)	Average active efficiency %	Efficiency at low load (10%) %	No-load power consumption W(Br)
0,75	16,5	85,1	77,0	0,1
Исходен ток	Исходна мощност	Среден КПД в работен режим	КПД при малък товар (10%)	Консумирана мощност на празен ход
Výstupní proud	Výstupní výkon	Průměrná účinnost v aktivním režimu	Účinnost při malém zatížení (10%)	Spotřeba energie ve stavu bez zátěže
Udgangsstrømstyrke	Udgangseffekt	Gennemsnitlig effektivitet i aktiv tilstand	Effektivitet ved lav belastning (10%)	Effektforbrug i nullast tilstand
Uitgangsstroom	Uitgangsvermogen	Gemiddelde actieve efficiëntie	Efficiëntie bij lage belasting (10%)	Energieverbruik in niet belaste toestand
Väljundvool	Väljundvõimsus	Tõõseisundi keskmine energiatõhusustegur	Energia tõhusustegur väikesel koormusel (10%)	Tarbimisvõimsus koormamata seisundis
Antovirta	Antoteho	Aktiivtilan keskimääräinen hyötysuhde	Hyötysuhde alhaisella kuormituksella (10%)	Kuormittamattoman tilan tehonkulutus
Courant de sortie	Puissance de sortie	Rendement moyen en mode actif	Rendement à faible charge (10%)	Consommation électrique hors charge
Ausgangsstrom	Ausgangsleistung	Durchschnittliche Effizienz im Betrieb	Effizienz bei geringer Last (10%)	Leistungsaufnahme bei Nulllast
Ένταση ρεύματος εξόδου	Ισχύς εξόδου	Μέση ενεργός απόδοση	Απόδοση σε χαμηλό φορτίο (10%)	Κατανάλωση ισχύος σε κατάσταση άνευ φορτίου
Kimenő áramerősség	Kimenő teljesítmény	Aktív üzemmódban mért átlagos hatásfok	Hatásfok alacsony (10%-os) terhelésnél	Üresjárású üzemmódban mért energiafogyasztás
Corrente di uscita	Potenza di uscita	Rendimento medio in modo attivo	Rendimento a basso carico (10%)	Potenza assorbita nella condizione a vuoto
Izejas strāva	Izejas jauda	Vidējā aktīvā efektivitāte	Efektivitāte pie zemas slodzes (10%)	Jaudas izmantojums bezslodzes režīmā
Išėjimo srovė	Išėjimo galia	Vidutinis aktyviosios veiksenos efektyvumas	Efektyvumas esant mažai apkrovai (10%)	Vartojamoji galia be apkrovos
Kurrent tal- output	Potenza tal-output	Efficjenza medja tal-modalità attiva	Effcjenza f'tagħbija baxxa (10%)	Konsum ta' enerġija mingħajr tagħbija
Prąd wyjściowy	Moc wyjściowa	Średnia sprawność podczas pracy	Sprawność przy niskim obciążeniu (10%)	Zużycie energii w stanie bez obciążenia
Corrente de saída	Potência de saída	Eficiencia média no modo ativo	Eficiencia a carga baixa (10%)	Consumo energético em vazio

Manufacturer's name or trade mark, commercial registration number and address	Model identifier	Input voltage V(B)	Input AC frequency Hz( $\Gamma_4$ )	Output voltage V(B)
Manufacturer; E-TEK Electronics Manufactory Co., LTD Commercial registration number; 91440300755667743W Address; 101, Workshop1, No.5, Jingye Road, Yanchuan Community, Yanluo Street, Bao'an District, Shenzhen	ZD012M220075EU	100 -240	50 / 60	22,0
Denumirea producătorului sau marca comercială, numărul de înregistrare la Registrul Comerțului și adresa	Identificator de model	Tensiune de intrare	Frecvența c.a. de intrare	Tensiune de ieșir
Názov alebo ochranná známka výrobcu, identifikačné číslo podniku a adresa	Identifikačný kód modelu	Vstupné napätie	Frekvencia vstupného striedavého prúdu	Výstupné napätie
Naziv proizvajalca ali blagovna znamka, številka vpisa v register gospodarskih družb in naslov	Identifikacijska oznaka modela	Ulazni napon	Frekvencija ulaznog izmjeničnog napona	Izlazni napon
Nombre o marca, número del registro mercantil y dirección del fabricante	Identificador del modelo	Tensión de entrada	Frecuencia de la CA de entrada	Tensión de salida
Tillverkarens namn eller varumärke, organisationsnummer och adress	Modellbeteckning	Ingående spänning	Ingående frekvens (växelström)	Utgående spänning
Ime ili žig proizvođača, broj upisa u trgovački registar i adresa proizvođača;	Identifikacijska oznaka modela	Ulazni napon	Frekvencija ulaznog izmjeničnog napona	Izlazni napon
Nafn framleiðanda, viðskiptanúmer og heimilisfang	Auðkenni gerðar	Inntaksspenna	AC inntakstíðni	Úttaksspenna
Aimn an déantóra, cláruimhir trachtála agus seoladh	Aitheantóir múnla	Voltas ionchuir	Minicíocht AC aschuir	Voltas aschuir
Ime ili žig proizvođača, broj upisa u trgovački registar i adresa proizvođača;	Identifikacijska oznaka modela	Ulazni napon	Frekvencija ulaznog izmjeničnog napona	Izlazni napon
Име на производител, број во регистар на трговски претпријатија и адреса	Идентификатор на модел	Влезен напон	Влезна ефикасност на најзменична струја	Излезен напон
Produsentens navn, kommersielt registreringsnummer og adresse	Modellidentifikator	Voedingsspanning	Vekselstrømfrekvens inngang	Utgangsspenning
Naziv proizvođača, matični broj i adresa firme	Identifikaciona oznaka modela	Ulazni napon	Ulazna frekvencija naizmenične struje	Izlazni napon
Üreticinin adı, ticari sicil numarası ve adresi	Model numarası	Giriş voltajı	Giriş AC frekansı	Çıkış voltajı
Emri i Prodhuësit, numri i regjistrimit të biznesit dhe adresa tregtare	Identifikuesi i Modelit	Tensioni në Hyrje	Frekuenca Hyrëse AC	Tensioni në Dalje
Вытворца, нумар гандлевай рэгістрацыі і адрас	Ідэнтыфікатар мадэлі	Уваходнае напружанне	Частата уваходнага пераменнага току	Выходнае напружанне
Өндірушінің атауы, коммерциялық тіркеу нөмірі және мекенжайы	Үлгі идентификаторы	Кіріс кернеу	Кіріс айнмалы ток жиілігі	Шығыс кернеу
Наименование производителя, номер и адрес коммерческой регистрации	Модель	Įėjimo įtampa	Напряжение на входе	Напряжение на выходе
Виробник, номер та адреса комерційної реєстрації	Модель	Вхідна напруга	Частота вхідного змінного струму	Вихідна напруга

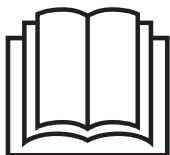
Output current A	Output power W(Br)	Average active efficiency %	Efficiency at low load (10%) %	No-load power consumption W(Br)
0,75	16,5	85,1	77,0	0,1
Curent de ieşir	Putere de ieşire	Randament mediu în mod activ	Randamentul la sarcină redusă (10 %)	Puterea absorbită în regim fără sarcină
Výstupný prúd	Výstupný výkon	Priemerná účinnosť v aktívnom režime	Účinnosť pri nízkej záťaži (10 %)	Spotreba energie v stave bez záťaže
Izhodni tok	Izhodna moč	Povprečni izkoristek v aktivnem stanju	Izkoristek pri nizki obremenitvi (10 %)	Poraba energije v stanju brez obremenitve
Intensidad de salid	Potencia de salida	Eficiencia media en activo	Eficiencia a baja carga(10 %)	Consumo eléctrico en vacío
Utgående ström	Utgående effekt	Genomsnittlig verkningsgrad i aktivt läge	Verkningsgrad vid låg last (10 %)	Elförbrukning vid noll-last
Izlazna jakost struje	Izlazna snaga	Prosječna učinkovitost pod opterećenjem	Učinkovitost pri niskom opterećenju (10 %)	Potrošnja energije u stanju bez opterećenja
Úttaksstraumur	Úttaksafli	Meðaltal rekstarvirkni	Afkastageta við lítið álag (10 %)	Orkunotkun án álags
Sruth aschuir	Cumhacht aschuir	Mean-éifeachtúacht gníomhach	Éifeachtúlach ag ualach íseal (10 %)	Ídiú cumhachta gan ualach
Izlazna jakost struje	Izlazna snaga	Prosječna učinkovitost pod opterećenjem	Učinkovitost pri niskom opterećenju (10 %)	Potrošnja energije u stanju bez opterećenja
Излезна струја	Излезна моќ	Просечна активна ефикасност	Ефикасност при ниско оптоварување (10 %)	Потрошувачка на енергија без оптоварување
Utgangsstrøm	Utgangseffekt	Gjennomsnittlig aktiv effektivitet	Effektivitet ved lav belastning (10 %)	Strømforbruk uten belastning
Izlazna struja	Izlazna snaga	Srednja efikasnost aktivnog režima	Efikasnost pri malom opterećenju (10 %)	Utrošak struje bez opterećenja
Çıkış akımı	Çıkış gücü	Ortalama aktif verimlilik	Düşük yükte verimlilik (%10)	Utrošak struje bez opterećenja
Rryma në Dalje	Fuqja në Dalje	Rendimenti aktiv mesatar	Rendimenti me ngarkesë të ulët (10 %)	Konsumi pa ngarkesë
Выходны ток	Выходная магутнасць	Сярэдняя актыўная прадукцыйнасць	Прадукцыйнасць пры нізкай нагрузцы (10 %)	Энергаспажыванне без нагрузкі
Шығыс ток	Шығыс қуат	Орташа белсенді тиімділік	Төмен жүктемедегі тиімділік (10 %)	Жүктемесіз қуатты тұтыну
Сила тока на выходе	Выходная мощность	Среднеезначение КПДв работе	КПД при низкой нагрузке (10 %)	Потребление электроэнергии без нагрузки
Сила вихідного струму	Вихідна потужність	Середній робочий ККД	ККД з низьким рівнем навантаження (10 %)	Споживання електроенергії без навантаження



## MANUAL D'USUARI

# ASPIRADORA

---



Abans de començar la instal·lació, llegeixi atentament aquestes instruccions. Això simplificarà la instal·lació i garantirà que el producte s'instal·li de manera correcta i segura. Guardí aquestes instruccions a prop del producte després de la instal·lació per a futures consultes.

### **CATALÀ**

A9C-SLIM1C  
A9C-AIR1E

# ÍNDEX

Aquest manual pot contenir imatges o continguts diferents del model que ha adquirit. Aquest manual està subjecte a revisió per part del fabricant.

## INSTRUCCIONS DE SEGURETAT

- LLEGIU TOTES LES INSTRUCCIONS ABANS DE L'ÚS ..... 03
- ADVERTÈNCIA ..... 03
- PRECAUCIÓ ..... 10
- CURA DEL MEDI AMBIENT ..... 11

## INSTAL·LACIÓ

- Descripció del producte ..... 13
- Instal·lació de l'estació de càrrega ..... 16
- Emmagatzematge dels accessoris ..... 17
- Càrrega de la bateria ..... 18

## FUNCIONAMENT

- Per començar ..... 19
- Controls operacionals ..... 20
- Utilitzar els broquets i eines ..... 21

## MANTENIMENT

- Neteja de l'aparell ..... 22
- Netejar els broquets ..... 25

## RESOLUCIÓ DE PROBLEMES


- Abans de trucar al servei de reparacions ..... 26

# INSTRUCCIONS DE SEGURETAT

## LLEGIU TOTES LES INSTRUCCIONS ABANS DE L'ÚS

Les següents directrius de seguretat tenen la finalitat d'evitar riscos imprevistos o danys derivats d'un funcionament insegur o incorrecte de l'aparell. Les directrius es divideixen en "**ADVERTÈNCIA**" i "**PRECAUCIÓ**" tal com es descriu a continuació.

### Missatges de seguretat

 Aquest símbol es mostra per indicar qüestions i operacions que poden comportar riscos. Llegiu atentament la part amb aquest símbol i seguïu les instruccions per evitar riscos.

#### **ADVERTÈNCIA**

Indica que no seguir les instruccions pot causar lesions greus o la mort.

#### **PRECAUCIÓ**

Indica que no seguir les instruccions pot causar lesions lleus o danys al producte.

## ADVERTÈNCIA

### **ADVERTÈNCIA**

- Per reduir el risc d'explosió, incendi, mort, descàrrega elèctrica, lesions o cremades a les persones quan utilitzeu aquest producte, seguïu les precaucions bàsiques, incloses les següents:

### Seguretat tècnica

- Aquest aparell pot ser utilitzat per infants a partir de 8 anys i per persones amb una disminució de les capacitats físiques, sensorials o intel·lectuals o sense experiència ni coneixements si reben supervisió o instruccions relatives a un ús prudent de l'aparell i entenen els riscos que això comporta.
- Els infants no han de jugar amb l'aparell. La neteja i el manteniment de l'usuari no els poden fer infants sense supervisió.

- Cal mantenir-ne els infants menors de 3 anys allunyats tret que estiguin supervisats contínuament.
- No deixeu que s'utilitzi l'aparell com a joguina. Cal parar molta atenció quan l'utilitzen infants o ells són a prop.
- No deixeu que infants hi juguin o es pengin de l'aparell.
- No utilitzeu l'aparell si el cable d'alimentació o l'endoll estan malmesos. El cable s'ha de substituir. Si l'aparell no funciona com caldria, ha caigut, té danys, s'ha deixat a l'exterior o ha caigut a l'aigua, torneu-lo a un centre de servei d'LG Electronics.
- No estireu el cable o l'utilitzeu per moure'l, utilitzeu el cable de mànec, deixeu que l'enganxi una porta, ni estireu el cable per vores o cantonades esmolats. No feu passar l'aparell per sobre el cable. Mantingueu el cable allunyat de superfícies calentes.
- No el desendolleteu estirant del cable. Per desendollar-lo, subjecteu l'endoll, no el cable.
- Col·loqueu els cables d'altres aparells fora de la zona a netejar.

## **Bateria**

- No utilitzeu mai la bateria, l'adaptador i l'estació de càrrega d'altres aparells amb aquest aparell. Utilitzeu només la bateria i l'estació de càrrega subministrades per LG Electronics.
- No utilitzeu mai la bateria, l'adaptador i l'estació de càrrega d'aquest aparell amb altres aparells.
- Desconnecteu el cable d'alimentació i retireu la bateria si l'aparell no s'utilitzarà durant un període prolongat.
- No utilitzeu bateries modificades o danyades.
- No desmunteu, retireu ni provoqueu un curtcircuit a la bateria.
- En desfer-vos de la bateria o l'aparell, retireu la bateria de l'aparell i elimineu-la de manera segura.
- Feu substituir els packs de bateries específicament designats quan ja no puguin mantenir la càrrega.
- Consulteu les instruccions de la secció Càrrega de la bateria per al mètode de substitució de la bateria.
- En desfer-vos d'aquest aparell, seguïu les normes per a l'eliminació de bateries recarregables d'ions de liti.
- Seguïu totes les ordenances i normatives locals quan manipuleu o elimineu la bateria.
- Eviteu l'engegada accidental. Assegureu-vos que l'interruptor estigui en la posició de desactivat abans de connectar-lo a la bateria, agafar o transportar l'aparell.

- Desconnecteu la bateria de l'aparell abans de fer ajustaments, canviar accessoris, netejar, fer el manteniment o emmagatzemar l'aparell.
- Quan la bateria no s'utilitzi, manteniu-la allunyada d'altres objectes metàl·lics, com ara clips, monedes, claus, claus, cargols o altres objectes metàl·lics petits que puguin fer una connexió d'un terminal a l'altre.
- En condicions d'abús, es pot expulsar líquid de la bateria. Si això passa, eviteu el contacte. Si es produeix un contacte accidental, renteu amb aigua. Si el líquid entra en contacte amb els ulls, busqueu també assistència mèdica.
- Si l'aparell s'ha d'emmagatzemar sense utilitzar durant un període prolongat, s'han de retirar les bateries.
- Abans de retirar la bateria, heu d'apagar aquest aparell.
- Quan col·loqueu la bateria al producte, introduïu-la completament fins que faci un clic.

## Especificacions de la bateria

- **Nom del model:** VC-2339-5S1P
- **Tipus:** Bateria recarregable d'ions de liti
- **Capacitat nominal:** 2500 mAh

## Instal·lació

- Per evitar descàrregues elèctriques o incendis, no instal·leu, carregueu ni emmagatzmeu l'aparell en un lloc on pugui estar exposat a l'aigua, la pluja o la humitat elevada.
- Instal·leu, carregueu i emmagatzmeu l'aparell en un lloc ben ventilat.
- Eviteu fer funcionar l'aparell en zones on hi hagi risc de fuites de gas inflamable, oli industrial o pols metàl·lic.
- No guardeu ni instal·leu l'aparell, el cable d'alimentació o l'endoll a prop d'escalfadors o flames obertes.
- Instal·leu l'estació de càrrega en una superfície ferma i plana.
- No utilitzeu ni emmagatzmeu l'aparell a temperatures inferiors a 5 °C o superiors a 38 °C.
- No guardeu ni instal·leu l'aparell on estigui exposat a temperatures inferiors al punt de congelació o a les condicions meteorològiques exteriors.
- Quan instal·leu o moveu l'aparell, tingueu cura de no pessigar, aixafar o danyar el cable d'alimentació o l'endoll.
- Utilitzeu els cargols d'ancoratge només quan es fixin a superfícies sòlides de formigó o similars.
- Mai no pengeu un forat a la paret sense comprovar primer que la zona del darrere estigui lliure de conductes elèctrics, canonades, ventilacions o cables.

## Funcionament

- Llegiu totes les instruccions abans d'utilitzar l'aparell i conserveu aquestes instruccions.
- Utilitzeu només com es descriu en aquest manual. Utilitzeu només accessoris recomanats pel fabricant.
- Aquest aparell està dissenyat només per a ús domèstic interior normal. No s'ha d'utilitzar per a cap aplicació no residencial, comercial o industrial.
- Aquest producte només s'ha d'utilitzar amb una presa de corrent de 100-240 V ~ 50/60 Hz. Assegureu-vos de comprovar les especificacions d'alimentació del lloc on vulgueu utilitzar l'aparell.
- No manipuleu el cable d'alimentació, l'endoll o els controls de l'aparell amb les mans molles.
- Netegeu qualsevol humitat o brutícia del cable o l'endoll amb un drap sec.
- Mai intenteu fer funcionar aquest aparell si està danyat, funciona malament, està parcialment desmuntat o li falten parts trencades, inclòs un cable o endoll danyat. Porteu-lo a un centre de servei o distribuïdors autoritzats de LG Electronics per obtenir assistència.
- No apliqueu una força excessiva al cable d'alimentació per doblegar-lo ni el col·loqueu sota un objecte pesat, ja que això l'endomanyaria.
- No utilitzeu adaptadors de diverses preses de corrent amb aquest aparell. Assegureu-vos d'utilitzar una presa de corrent amb una capacitat de 10 A.
- No connecteu l'aparell a una presa de corrent danyada o solta.
- Assegureu-vos de desconnectar el cable d'alimentació quan l'aparell no s'utilitzi durant un període prolongat.
- No danyeu, altereu, doblegueu excessivament, retorneu, estireu, pessigüeu ni escalfeu el cable d'alimentació.
- Abans d'utilitzar l'aparell, retireu qualsevol fil o corda del terra.
- Eviteu tocar les puses de la clavija d'alimentació amb els dits en desconnectar el cable d'alimentació.
- No cobreixi el cable d'alimentació amb una catifa o moqueta.
- Empenyeu la clavija d'alimentació fermament a la presa de corrent de paret perquè no quedi solta.
- Si el producte s'ha submergit, poseu-vos en contacte amb un centre de servei o distribuïdors de LG Electronics per obtenir instruccions abans de tornar-lo a utilitzar.
- Si el producte fa un soroll estrany o emet una olor o fum, interrompeu l'ús i poseu-vos en contacte amb un centre d'informació al client de LG Electronics.
- Només tècnics qualificats o personal de servei de LG Electronics poden desmuntar, reparar o modificar l'aparell.

- Mai no inserteu un objecte metàl·lic punxegut com ara un passador, un clau o un ganivet en un forat o esclatxa de l'aparell o de l'estació de càrrega.
- No aspireu líquids amb aquest aparell. Assegureu-vos que no hi entri aigua, beguda o detergent a l'aparell o a l'estació de càrrega.
- No permeteu que l'aparell escombri fulles, puseses de punxa, serradures, objectes punxeguts o cendres calentes o fredes.
- No permeteu que els nens utilitzin l'aparell.
- No deixeu que els nens o les mascotes s'acostin a l'aparell durant l'ús, la càrrega o l'emmagatzematge.
- No us fiqueu el broquet o les eines a la boca.
- Si l'aparell s'ha d'emmagatzemar sense utilitzar durant un període prolongat, s'han de retirar les bateries.
- Abans de retirar la bateria, heu d'apagar aquest aparell.
- Quan col·loqueu la bateria al producte, introduïu-la completament fins que faci un clic.
- Mantingueu la roba i els cabells, els dits o altres parts del cos allunyades de les obertures i les parts mòbils.
- No feu funcionar l'aparell amb l'entrada o la sortida d'aspiració bloquejades.
- No utilitzeu l'aparell sense el dipòsit de pols i els filtres col·locats.
- No l'utilitzeu en un espai tancat on hi hagi vapors de dissolvent de pintura, substàncies de resistència a la humitat, pols inflamable o altres materials explosius o tòxics.
- No toqueu els terminals de càrrega de l'aparell o de l'estació de càrrega, ni inseriu un objecte electrificat a l'interior de l'aparell o de l'estació.
- Sempre guardeu l'aparell a l'estació de càrrega de terra o de paret quan no s'utilitzi.
- No recolzeu l'aparell a parets, cadires o taules.
- Si salta el diferencial de terra quan el producte es col·loca a l'estació de càrrega, retireu immediatament l'aparell de l'estació de càrrega. Poseu-vos en contacte amb un centre de servei al client de LG Electronics.
- Tingueu especial cura en netejar les escales.
- No utilitzeu ni emmagatzmeu un dispositiu de calefacció o una substància inflamable (eter, benzina, alcohol, productes químics, esprais combustibles, insecticides, ambientador o cosmètics) a prop de l'aparell.
- No intenteu netejar una substància líquida (aigua, beguda), substàncies oloroses (dolços, xocolata, excrements d'animals domèstics), objectes metàl·lics (fulles, agulles), substàncies inflamables, cremades / fumejants (cigarretes, mistos o cendres calentes), tensioactius o fragments de vidre amb aquest aparell.
- En cas de fuga de gas (gas natural, gas propà, etc.), no feu funcionar aquest ni

cap altre aparell. Obriu immediatament una finestra o porta per ventilar la zona.

- No exposeu l'aparell, i en particular la bateria, a la calor, a un dispositiu de calefacció ni a la llum solar directa.
- No guardeu l'aparell ni la bateria dins d'un vehicle exposat a la llum solar directa.
- No permeteu mai que entri aigua, beguda o detergent a la bateria.
- No apliqueu impactes físics a la bateria.

## Manteniment

- Assegureu-vos de desconnectar el cable d'alimentació quan netegeu o feu el manteniment de l'estació de càrrega.
- No renteu l'orifici d'entrada ni el dipòsit de pols amb aigua o detergent.
- No utilitzeu detergents, polishes o ambientadors per netejar el dipòsit de pols.
- No apliqueu ni ruixeu una substància inflamable (gasolina o dissolvent) o tensioactius (detergent o sabó de bany) a l'aparell.
- Renteu-vos les mans després de manipular els broquets. Els broquets contenen fibra de carboni i el contacte pot causar una irritació cutània lleu.

## Eliminació

- Manteniu els materials d'embalatge fora de l'abast dels nens. Els materials d'embalatge poden suposar un risc d'ofec per als nens.
- Destruïu la caixa de cartró, la bossa de plàstic i altres materials d'embalatge un cop desembalat l'aparell. Els nens els podrien utilitzar per jugar. Les caixes de cartró cobertes amb catifes, llençols o làmines de plàstic es poden convertir en cambres estanques.
- Elimineu aquest aparell d'acord amb les lleis i normatives locals, autonòmiques i regionals.
- Abans d'eliminar aquest aparell, poseu-vos en contacte amb l'ajuntament local o l'autoritat governamental corresponent.

## PRECAUCIÓ

- Per reduir el risc de lesions a les persones, mal funcionament o danys al producte o la propietat en utilitzar l'aparell, seguiu les precaucions bàsiques de seguretat, incloses les següents:
- 

### Uso

- Aquest aparell té un dispositiu de seguretat integrat per evitar danys per sobreescalfament. Si l'aparell s'escalfa massa després d'un ús prolongat, es pot apagar automàticament. Si això passa, deixeu l'aparell en una zona fresca i ben ventilada durant aproximadament una hora abans de tornar a encendre l'alimentació.
- No sotmeteu el producte a cops ni el deixeu caure.
- No instal·leu filtres humits o molls.
- Utilitzeu sempre un drap suau per netejar l'aparell. No netegeu el producte amb un dissolvent volàtil o orgànic (dissolvent o acetona).
- No netegeu el mateix punt repetidament durant un període prolongat. Fer-ho pot danyar la catifa o la superfície del terra.
- Manteniu els dits allunyats dels punts d'apretat durant el muntatge de l'aparell o de l'estació de càrrega.
- No utilitzeu la cinta doble cara per fixar l'estació de càrrega al paper pintat. Utilitzeu els cargols subministrats per fixar l'estació de càrrega. El pes de l'estació de càrrega i l'aparell podrien danyar el paper.
- No apliqueu força ni cap impacte al filtre ciclònic de malla.
- No retireu la bateria durant el funcionament.

## CURA DEL MEDI AMBIENT

### Eliminació de l'aparell antic



- Aquest símbol d'un contenidor ratllat indica que els residus de productes elèctrics i electrònics (RAEE) s'han d'eliminar per separat de la resta de residus municipals.
- Els productes elèctrics antics poden contenir substàncies perilloses, de manera que l'eliminació correcta del vostre aparell antic ajudarà a prevenir possibles conseqüències negatives per al medi ambient i la salut humana. El vostre aparell antic pot contenir peces reutilitzables que es podrien utilitzar per reparar altres productes, i altres materials valuosos que es poden reciclar per conservar recursos limitats.
- Podeu portar el vostre aparell a la botiga on el va comprar, o bé posar-vos en contacte amb l'oficina de residus de la vostra administració local per tal d'obtenir informació sobre el vostre punt de recollida de RAEE autoritzat més proper. Per obtenir la informació més actualitzada del vostre país, consulteu [www.lg.com/global/recycling](http://www.lg.com/global/recycling).

## Eliminació de residus Bateria/Acumuladors



- Aquest símbol pot estar combinat amb els símbols químic del mercuri (Hg), el cadmi (Cd) o el plom (Pb) si la bateria conté més de 0,0005 % de mercuri, 0,002 % de cadmi o 0,004 % de plom.
- Totes les bateries/acumuladors s'han d'eliminar per separat de la resta de residus municipals a través de les deixalleries designades pel govern o les autoritats locals.
- L'eliminació correcta de les bateries/acumuladors vells ajudarà a prevenir les conseqüències potencialment negatives pel medi ambient i la salut humana i animal.
- Per a informació més detallada de l'eliminació de bateries/acumuladors vells, si us plau, poseu-vos en contacte amb l'oficina municipal, el servei d'eliminació de residus o la botiga en què va obtenir el producte. (<http://www.lg.com/global/sustainability/environment/take-back-recycling/global-network-europe>)

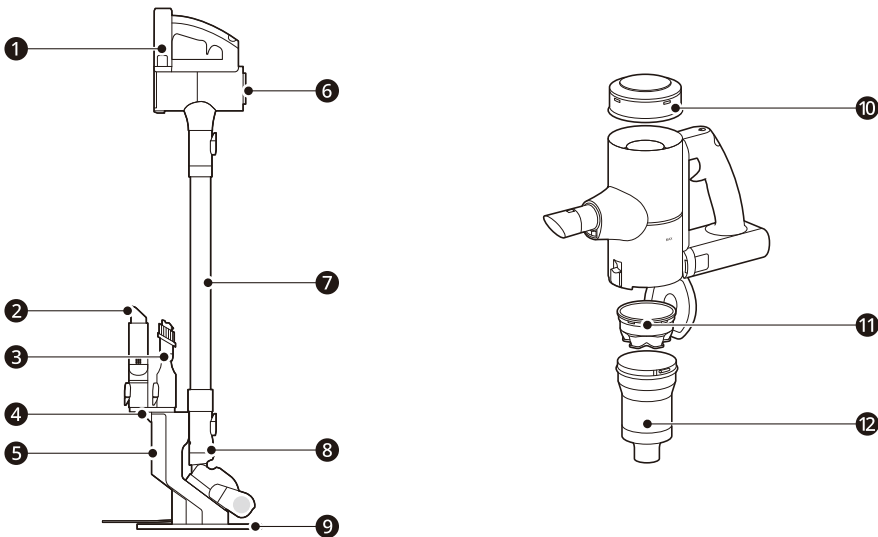
# INSTAL·LACIÓ

## Descripció del producte

Les imatges d'aquesta guia poden ser diferents dels components i accessoris reals, els quals estan subjectes a canvis per part del fabricant sense previ avís per a la millora del producte.

### Vista frontal

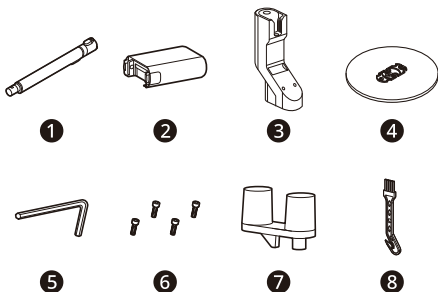
\*1 Aquesta característica només està disponible en alguns models.



- ❶ Bateria
- ❷ Punta estreta
- ❸ Punta combinable
- ❹ Suporta accessoris
- ❺ Estació de càrrega
- ❻ Cos de l'aparell
- ❼ Tub fix
- ❽ Broquet
- ❾ Suport de l'estació de càrrega
- ❿ Filtre de sortida
- ⓫ Prefiltre
- ⓬ Filtre ciclònic de malla

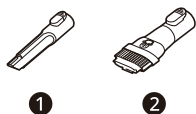
## Accessoris

### Accessoris inclosos



- ❶ Tub fix
- ❷ Bateria
- ❸ Estació de càrrega
- ❹ Suport de l'estació de càrrega
- ❺ Claus Allen
- ❻ Caragols de l'estació de càrrega
- ❼ Suporta accessoris
- ❽ Raspall de neteja

### Accessoris bàsics



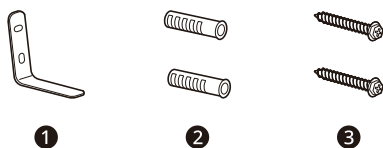
- ❶ Punta estreta
- ❷ Punta combinable

### Broquets



- ❶ Broquet estret per a terres durs

### Kit d'instal·lació



- ❶ Suport de paret en forma de 「L」
- ❷ Ancora per a paret
- ❸ Caragols per a la paret

### NOTA

- La bateria, el filtre de sortida i el prefiltrer finalment s'hauran de substituir. Poseu-vos en contacte amb un centre de servei al client de LG Electronics.


## Especificacions

### Aparell

<b>Modello</b>	A9C-SLIM1C, A9C-AIR1E	
<b>Dimensions (Amplada X Fondària X Alçada)</b>	251 mm × 242 mm × 1026 mm	
<b>Pes</b>	Aproximadament 1,97 kg	
<b>Consum elèctric</b>	250 W en <b>mode Turbo</b> (màxim 450 W) 100 W en <b>mode Power</b> 55 W en <b>mode Normal</b>	
<b>Durada de la bateria (Utilitzant una bateria)</b>	<b>Ús amb el broquet</b> Fins a 6 minuts en <b>mode Turbo</b> Fins a 15 minuts en <b>mode Power</b> Fins a 30 minuts en <b>mode Normal</b>	<b>Ús amb les eines</b> Fins a 7 minuts en <b>mode Turbo</b> Fins a 20 minuts en <b>mode Power</b> Fins a 40 minuts en <b>mode Normal</b>

- Les dimensions indicades corresponen al cos del producte, amb el tub i el broquet muntats.
- El temps de durada de la bateria és el resultat d'utilitzar la bateria completament carregada segons l'estàndard de prova d'LG Electronics. Els resultats poden ser diferents segons l'ús real, l'entorn i la durada d'ús.

### Adaptador del carregador

<b>Model</b>	ZD012M220075EU
<b>Entrada</b>	100 - 240 V~ 50/60 Hz, 0,5 A
<b>Salida</b>	DC 22,0V, 0,75 A
	Només per a ús interior

## Instal·lació de l'estació de càrrega

### Instal·lació de l'estació de càrrega de tipus pedestal

#### ⚠️ ADVERTÈNCIA

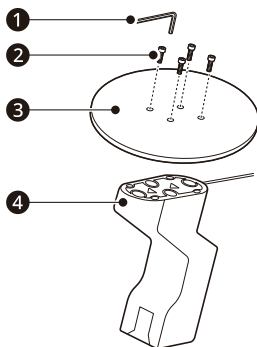
- Instal·leu l'estació de càrrega en una superfície plana perquè no s'inclini.
- Superviseu els nens o les mascotes per evitar que el producte i la seva estació de càrrega s'inclinin.

#### ⚠️ PRECAUCIÓ

- En muntar el producte o l'estació de càrrega, tingueu cura de no pessigar-vos els dits.
- Teniu cura de no deixar caure els accessoris en treure'ls de la caixa d'embalatge.
- Utilitzeu cargols de paret només per a parets sòlides, com ara parets de formigó.

### Assegureu-vos de seguir els passos següents per a l'estació de càrrega

1. Munteu l'estació de càrrega ④ al suport de l'estació de càrrega ③.
2. Utilitzeu els cargols inclosos ② i la clau Allen ① per muntar l'estació de càrrega i el suport de l'estació de càrrega.



- Munteu segons la guia de muntatge triangular de l'estació de càrrega i el suport de l'estació de càrrega.

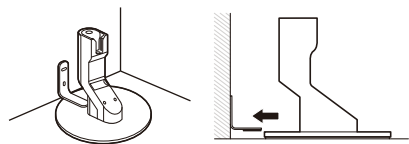
#### ⚠️ PRECAUCIÓ

- En muntar, tingueu cura que el cable de l'adaptador de càrrega no quedi atrapat entre l'estació de càrrega i el suport de l'estació de càrrega.

### Instal·lació del suport antiinclinació

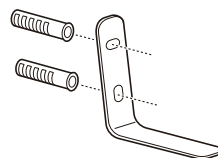
El suport anti-inclinació ajuda a evitar que el producte i la seva estació de càrrega s'inclinin i provoquin danys o lesions.

1. Abans de moure el producte a la seva ubicació final, seleccioneu un lloc adequat per instal·lar el suport de paret en forma de «L» .
  - El suport de paret en forma de «L» s'hauria de col·locar just darrere del producte.
  - Col·loqueu el suport de l'estació de càrrega contra la paret on es col·locarà finalment i, a continuació, alineu l'L amb la part superior del suport de la base de càrrega i la paret abans de marcar els dos forats.

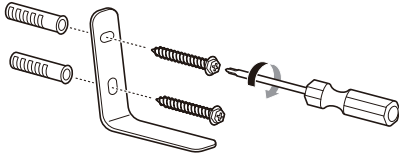


2. Feu 2 forats a la paret de formigó en l'ubicació seleccionada per inserir els ancoratges de paret. No es recomana fixar l'aixeta a una paret de guix o plaques de guix perquè qualsevol impacte o força sobre l'aixeta pot danyar la paret o els elements de fixació.

- Es recomana un diàmetre del forat de la paret de 8,5 mm i una profunditat de 55 mm.
- NOTA: Assegureu-vos que no hi ha canonades o fils dins de la paret abans de perforar cap forat.



3. Utilitzeu els cargols de fixació de paret per fixar el suport de paret en forma de «L» a la paret de formigó.



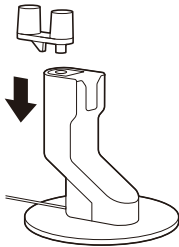
4. Desplaceu el suport de l'estació de càrrega per sota del suport de retenció i connecteu l'adaptador de càrrega a la presa de corrent.

## Emmagatzematge dels accessoris

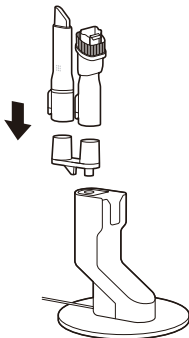
### Emmagatzematge de les eines

Guarden les eines d'ús freqüent, com ara la punta combinable, la punta estreta, acoblades a l'estació de càrrega.

1. Inserteu el suport d'accessoris al forat situat a la part superior de l'estació de càrrega.
- El suport d'accessoris es pot muntar en 3 direccions.



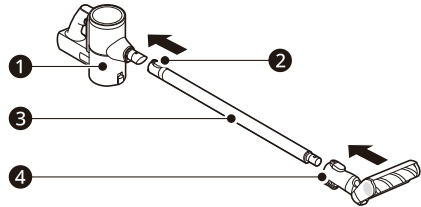
2. Inserteu les eines accessòries al suport.



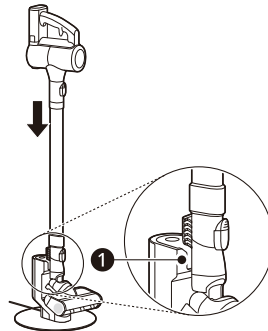
## Muntatge de l'aparell

Seguiu aquests passos per muntar l'aparell de manera segura.

1. Uni'u fermament el tub **3**, el broquet **4** o eina al cos del producte **1**.
- Per separar el tub, premeu el botó de desbloqueig del tub **2**.



2. Alineu el producte amb la ranura inferior **1** de l'estació de càrrega.
- Quan l'aspiradora es col·loca correctament a l'estació de càrrega, emetrà un timbre sonor i la barra d'estat de la bateria parpadejarà breument. Si no sentiu el timbre, aixeca l'aspiradora de l'estació de càrrega, torna-la a aixecar de l'estació de càrrega i torna-la a col·locar correctament.

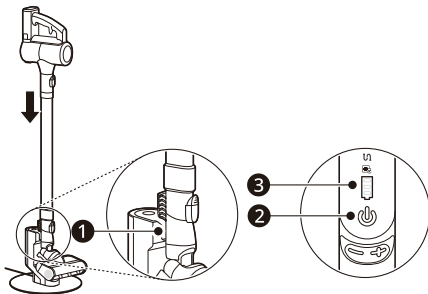


## Càrrega de la bateria

### Abans de carregar la bateria

- Assegureu-vos que l'adaptador estigui connectat a la presa de corrent.
- La càrrega completa d'una sola bateria sol trigar 4 hores.
- La bateria no es carregarà si la temperatura interior és inferior a 5 °C. Només carregueu la bateria quan la temperatura interior estigui entre 5 °C i 38 °C.
- Finalment, la bateria s'haurà de substituir. A causa de les característiques de la bateria, l'autonomia es redueix després d'utilitzar l'aparell repetidament durant un període prolongat.

1. Premeu el botó d'encesa per apagar el producte.
2. Alineeu el producte amb la ranura de la part inferior de l'estació de càrrega ❶.
  - Baixeu l'aspiradora a l'estació de càrrega. Quan l'aspiradora es col·loca correctament a l'estació de càrrega, emetrà un timbre sonor i la barra d'estat de la bateria parpadejarà breument. Si no sentiu el timbre, aixeca l'aspiradora de l'estació de càrrega, torna-la a aixecar de l'estació de càrrega i torna-la a col·locar correctament.
  - Quan la càrrega s'hagi completat, l'indicador de nivell de bateria ❸ s'apagarà.



### ⚠ PRECAUCIÓ

- Assegureu-vos que el cos del producte s'ajusti de forma segura a l'estació de càrrega. Si l'aparell es cau de l'estació de càrrega, pot causar lesions, danys materials o danys al producte.

# FUNCIONAMENT

## Per començar

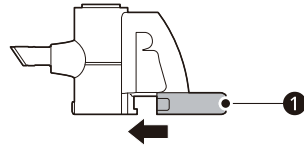
### Abans d'utilitzar l'aparell

- Suportu el fons de l'aparell en netejar una superfície elevada.
- Per evitar rascades en sòls polits, manteniu les eines i els raspalls i rodets dels broquets nets de cabells, arena, grava o objectes abrasius.
- Assegureu-vos que el filtre de sortida o el prefiltru estigui muntat correctament abans d'utilitzar l'aparell.
- Tanqueu correctament la tapa del dipòsit de pols abans d'utilitzar l'aparell. Si la tapa del dipòsit de pols es deixa oberta, la força d'ucció pot deteriorar-se i afectar els resultats de la neteja.
- Guardeu l'aparell a l'estació de càrrega o col·loqueu-lo pla a terra quan no s'utilitzi.
- Inclinar l'aparell contra una paret o una cadira pot provocar danys al producte o lesions personals si l'aparell cau.
- Les condicions ambientals com ara la temperatura i la humitat poden fer que s'acumuli electricitat estàtica a l'aparell. Si el problema persisteix, poseu-vos en contacte amb el centre d'informació al client de LG Electronics.
- Assegureu-vos de retirar qualsevol objecte estrany com un mitjó o una mitja abans d'utilitzar l'aparell. Qualsevol objecte extern en l'orifici d'entrada o el tub d'extensió impedirà que l'aparell funcioni correctament.
- Utilitzeu el producte a temperatures normals de l'habitació, ja que la durada de la bateria pot deteriorar-se molt si s'utilitza a temperatures inferiors a 5 °C o superiors a 38 °C durant un període prolongat.
- La durada de la bateria depèn del tipus de superfície i de la potència d'ucció.
- Seguiu les recomanacions del fabricant per netejar paviments, catifes i estores.
- Consulteu l'apartat d'especificacions per obtenir detalls sobre la durada de la bateria.

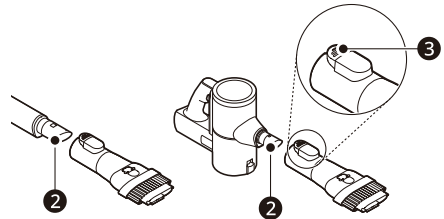
## Muntar els accessoris

Els broquets i eines es poden unir al cos del producte o a l'extrem del tub fix.

1. Inserteu la bateria completament carregada ① a la cavitat de la part inferior del mànec del cos del producte i empenyeu la bateria fins que faci un clic.
  - Si no s'insereix correctament, la bateria es pot caure, provocant un mal funcionament del producte o lesions personals.



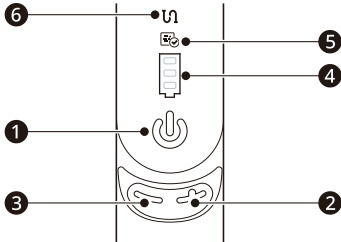
2. Uniu els broquets, eines o tub fix fent-los lliscar per la cavitat ② del cos fins que encaixin i sentiu un espetec. Els broquets i les eines també es poden unir a l'extrem del tub fix ②.
  - Separeu els accessoris prement el botó de desbloqueig ③.



3. Premeu el botó **Power** per activar el mode **Normal**.
  - Per apagar l'aparell, torneu a prémer el botó **Power** un altre cop.

# Controls operacionals

## Controls de l' aspiradora i llums d'estat



### 1 Botó Power

- Premeu el botó Power per encendre i apagar l'aparell.
- Quan s'encén, funciona en mode Normal.

### 2 Botó d'augmentar la succió (+)

- Premeu el botó (+) per augmentar la potència d'ucció. Hi ha disponibles els 3 modes de potència d'ucció següents: Mode Normal → Power → Turbo.

### 3 Botó de reducció de succió (-)

- Quan premeu el botó (-), la potència d'ucció canvia de mode Turbo → Power → Normal.

### 4 Indicador de nivell de bateria

- La icona corresponent indica la capacitat restant de la bateria durant l'ús i també s'apaga quan la càrrega s'ha completat.

### 5 Llum de recordatori d'interval de neteja del filtre

- Si utilitzeu el producte durant més d'un temps determinat, la icona s'encendrà. Comproveu el prefiltrre, el filtre de sortida i el filtre ciclònica de malla si cal.

### 6 Llum indicador d'obstrucció per objectes estranys

- Si l'interior del producte, els tubs, les peces d'ucció, les entrades, els prefiltrres, els filtres de sortida, etc., estan bloquejats per objectes estranys, la icona s'encendrà.
- Si l'obstrucció de matèries estranyes persisteix, l'aparell s'apaga i sona una notificació d'obstrucció de matèries estranyes. Traieu qualsevol residu que pugui estar allotjat a la canonada i netegeu el prefiltrre, el filtre d'escapament i el filtre de malla ciclònica.

## Utilitzar els broquets i eines

### Abans d'utilitzar els broquets i eines

Alguns accessoris només estan disponibles en alguns models. Els accessoris especialitzats us poden ajudar a netejar de manera més eficient. Les eines i broquets es poden unir al cos del producte o al tub fix.

- Reguleu la potència de succió si l'entrada s'encalla amb el terra, una catifa o llençols.
- Cada broquet està equipat amb un motor i pot fer soroll mentre funciona.

### ⚠ PRECAUCIÓ

- No utilitzeu el Broquet estret per a terres durs per a estores per a nadons i infants de PVC o poliuretà. L'estora es podria enganxar al broquet, i així fer-lo difícil de manejar, provocar danys a l'estora o generar electricitat estàtica a l'aparell. Netegeu les estores amb la punta estreta.

## Broquet estret per a terres durs

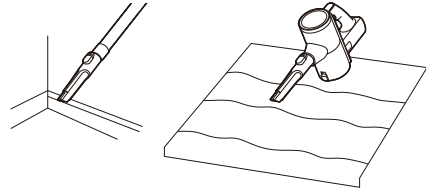
Utilitzeu aquest broquet per netejar terres durs. No és adequat per a estores, catifes o tapissos.

- Si mentre netegeu, de manera no intencionada, premeu el botó PUSH del broquet, el raspall podria caure. Si us plau, torneu a col·locar el raspall.

## Punta estreta

Utilitzeu aquesta eina per eliminar la pols dels racons i espais estrets.

- Utilitzeu-la per a zones amb electricitat estàtica com ara estores.
- Utilitzeu-la amb el mode Turbo per eliminar el pèl de mascota dels mobles, estores i zones estretes com els racons.

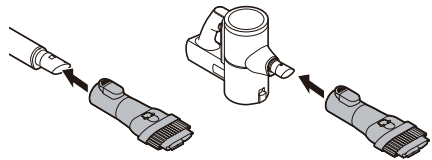


## Punta combinable

Es pot utilitzar en mode estret o raspall per netejar racons o espais petits en què s'acumula la pols i brutícia.

### • Mode Estret

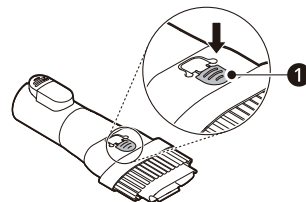
Utilitzeu la punta amb el mode estret per netejar superfícies planes, com ara sofàs i matalassos.



### • Mode Raspall

Utilitzeu la punta amb el mode raspall per netejar superfícies delicades, com ara marcs o mobles.

- Per intercanviar els modes, premeu el botó regulador ① i empenyeu-lo endavant.



# MANTENIMENT

## Neteja de l'aparell

### Abans de netejar l'aparell

Per mantenir una potència d'ucció òptima, el filtre ciclònic de malla, el filtre de sortida i el prefiltre s'han de netejar regularment i rentar sota l'aixeta com a mínim un cop al mes.

- Apagueu l'aparell abans de netejar-lo.
- La freqüència de neteja varia en funció de l'entorn d'ús i el temps d'ús. En un entorn polsós, netegeu-lo freqüentment.

### ⚠️ ADVERTÈNCIA

- No renteu mai el broquet, l'espiral giratori o el cos del producte amb aigua. L'aigua podria arribar al motor i causar una descàrrega elèctrica o un incendi.
- No utilitzeu l'aspiradora sense cap dels filtres col·locats perquè això permetria l'entrada d'objectes estranys al motor. Això podria provocar descàrregues elèctriques, incendis o danys del producte.
- No inseriu dits ni objectes punxants al motor. Això podria causar danys al producte, lesions personals o descàrrega elèctrica.

### ⚠️ PRECAUCIÓ

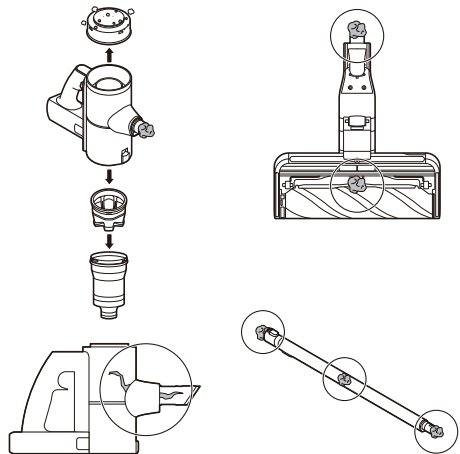
- No apliqueu força ni cops al filtre ciclònic de malla. Això podria deformar el filtre, comprometre el rendiment del producte o provocar un mal funcionament del producte.

## Eliminació d'objectes estranys

Per mantenir el rendiment del producte, assegureu-vos de retirar tots els objectes estranys i la pols de l'interior del cos del producte, del tub fix o de les entrades d'aire.

- Els materials estranys dins del producte poden fer que el producte faci soroll, tingui poca succió o s'aturi durant el funcionament.

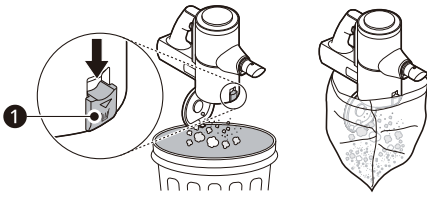
- Si l'interior del cos del producte, el tub fix, les entrades, el prefiltre o el filtre de sortida estan obstruïts amb objectes estranys, la potència augmentarà (alternant de potència alta a baixa) unes quantes vegades per avisar-vos del flux d'aire bloquejat. Llavors, l'aparell s'apagarà automàticament per evitar danys.
- Separeu la bateria del cos del producte i elimineu els objectes estranys abans de tornar a utilitzar l'aparell.



## Neteja del dipòsit de pols

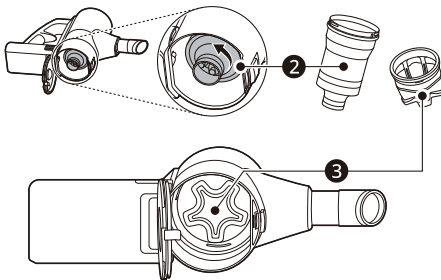
Buideu i netegeu el dipòsit de pols després de cada ús.

- Si el dipòsit de pols està completament ple de pols o el filtre està obstruït, la potència d'ucció es pot reduir.
1. Retireu la bateria del cos del producte abans de netejar-lo.
  2. Premeu el botó de desbloqueig de la tapa del dipòsit de pols (1) per obrir la tapa del dipòsit de pols i buidar el dipòsit de pols.
    - Buideu el dipòsit de pols en un contenidor de residus més gran.
    - Per a menys pols, el dipòsit de pols es pot buidar primer en una bossa de plàstic o paper abans de llençar la bossa a un contenidor de residus.



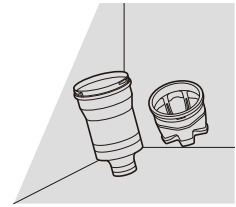
3. Gireu el filtre de malla ciclònica **2** en sentit antihorari per desenganxar-lo.

- Un cop retirat el filtre de malla ciclònica, el prefiltrer **3** s'hauria d'enganxar al filtre de malla ciclònica. Si no està unit al filtre de malla ciclònica, comproveu l'interior de l'aspiradora i traieu-lo a mà.

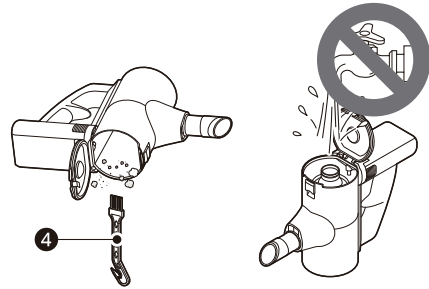


4. Elimineu la pols del filtre de malla ciclònica i del prefiltrer i renteu-los amb aigua com a mínim un cop al mes.

- Si hi ha restes de pols enganxades al filtre de malla ciclònica, submergiu-lo en aigua tèbia (aproximadament a 40 °C) durant 30 minuts i després netegeu-lo suaument amb un raspall abans d'esbandir-lo de nou.
- No toqueu mai ni copejeu el filtre de malla ciclònica contra cap superfície, ja que es podria danyar.
- Deixeu que tots els filtres s'assequin en una zona ben ventilada i lluny de la llum solar directa durant almenys 24 hores abans de tornar-los a muntar.
- Qualsevol resta d'humitat o filtres no secs pot causar pudor o danys greus al motor d'aspiració.



5. Utilitzeu un raspall de neteja **5** per eliminar la pols de l'interior del dipòsit de pols.



### ⚠️ ADVERTÈNCIA

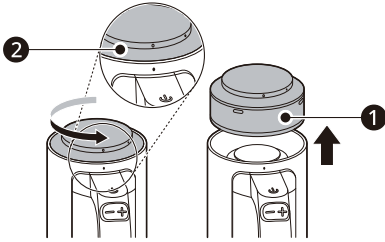
- No renteu mai el cos del producte amb aigua.
- L'aigua podria arribar al motor i causar una descàrrega elèctrica o un incendi.
- No utilitzeu el cos del producte per aspirar olis ni líquids, inclosa l'aigua.
- No utilitzeu l'aparell sense el filtre cfiltrer de malla ciclònica instal·lat. Fer-ho podria danyar el producte.
- No inseriu dits ni objectes punxants al motor per evitar danys al producte, lesions personals o descàrrega elèctrica.
- No deixeu que objectes estranys arribin al motor per evitar danys al producte, explosions o incendis. al prodotto, esplosioni o incendi.

### ⚠️ PRECAUCIÓ

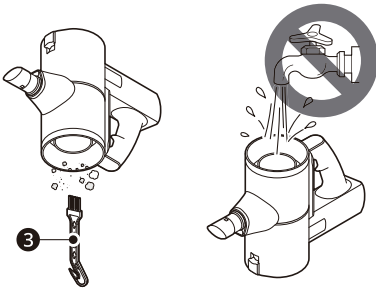
- No apliqueu força ni cops al filtre de malla ciclònica. Això podria deformar el filtre, comprometre el rendiment del producte o provocar un mal funcionament del producte.

## Neteja del filtre de sortida

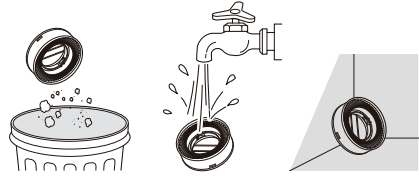
1. Retireu la bateria del cos del producte.
2. Gireu el filtre de sortida **1** en sentit antihorari fins a la posició oberta **2** i retireu-lo del cos del producte.



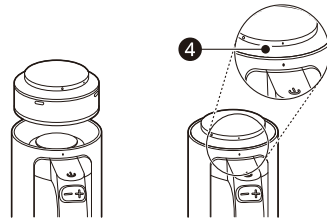
3. Utilitzeu un raspall de neteja **3** per netejar la pols de la zona de sortida del motor.
  - Per evitar incendis o danys permanents al producte, no renteu el cos del producte amb aigua, ja que el motor d'aspiració es troba directament sota el filtre.



4. Traieu la pols del filtre i renteu-lo amb aigua com a mínim un cop al mes.
  - Després de rentar el filtre amb aigua, deixeu que s'assequi completament en una zona ben ventilada i lluny de la llum solar directa durant almenys 24 hores abans de tornar-lo a muntar. Qualsevol resta d'humitat pot causar pudor o danys al motor.



5. Alineu el filtre d'escapament a la posició oberta i gireu-lo en sentit horari fins a la posició de bloqueig **4** per muntar-lo al cos del producte.



### **⚠ PRECAUCIÓ**

- No utilitzeu l'aparell sense el filtre de sortida instal·lat. Fer-ho podria danyar el producte.

## Netejar els broquets

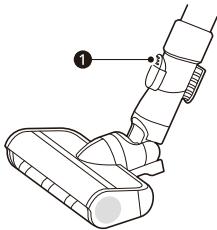
### Netegeu el broquet i el raspall girador regularment.

#### ⚠ PRECAUCIÓ

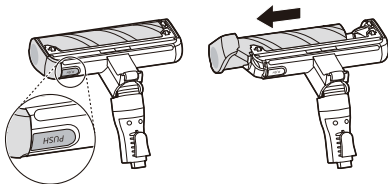
- Sempre separeu el broquet del cos del producte o extraieu-ne la bateria abans de rentar-lo. Si el broquet es posa en marxa durant la neteja, pot provocar lesions.
- Mantingueu els dits allunyats dels llocs en què se us podrien enganxar quan munteu l'aparell o el raspall girador del broquet.
- No utilitzeu el raspall girador com a pal de fregar. Això podria danyar el producte.
- No esbandiu o submergiu el raspall girador o broquet en aigua. Això podria danyar el producte.

## Netejar el broquet estret per a terres durs

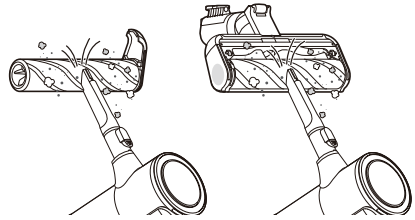
1. Premeu el botó de desbloqueig del broquet **1** a per retirar el broquet del tub o el cos del producte.



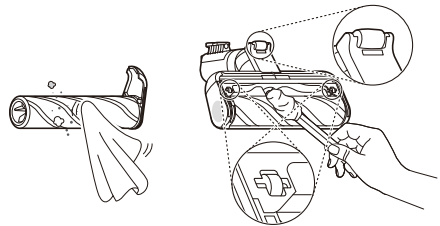
2. Doneu la volta al broquet i retireu el raspall girador mentre premeu el botó PUSH del broquet.



3. Uniu la punta estreta al cos del producte i utilitzeu l'aspiradora per retirar objectes estranys i la pols del raspall i la base del broquet.



4. Utilitzeu una tovallola o drap humits per retirar els objectes estranys o la pols que quedin al raspall o la base del broquet. Retireu els objectes estranys, restes o cabells de les rodetes del broquet amb pinces.
  - Emboliqueu el mànec d'un tornavís llarg i prim amb una tovallola o drap humits i utilitzeu-lo per netejar el raspall girador i el broquet.



5. Feu lliscar el raspall cap a dins del broquet fins que encaixi amb un espetic.

# RESOLUCIÓ DE PROBLEMES

## Abans de trucar al servei de reparacions

### Funcionament

Síntoma	Causes i solucions
<b>L'aparell no funciona.</b>	<b>La bateria està completament descarregada.</b> <ul style="list-style-type: none"> <li>• Carregueu la bateria.</li> </ul>
	<b>L'aparell està apagat.</b> <ul style="list-style-type: none"> <li>• Premeu el botó Power per encendre l'aparell.</li> </ul>
<b>La potència d'ucció és massa feble.</b>	<b>El dipòsit de pols està ple de pols.</b> <ul style="list-style-type: none"> <li>• Buideu el dipòsit de pols.</li> </ul>
	<b>Els filtres estan obstruïts.</b> <ul style="list-style-type: none"> <li>• Netegeu el prefiltrre i el filtre de sortida.</li> </ul>
	<b>L'entrada està obstruïda.</b> <ul style="list-style-type: none"> <li>• Retireu els objectes estranys de l'interior del cos del producte i el tub fix.</li> </ul>
	<b>Hi ha un objecte extern a l'eix giratori o a l'orifici d'entrada.</b> <ul style="list-style-type: none"> <li>• Retireu els objectes estranys (fil, cabell) del raspall girador o l'espirall d'entrada.</li> </ul>
<b>El cos del producte no sembla que s'estigui carregant.</b>	<b>El cable d'alimentació està desconectat.</b> <ul style="list-style-type: none"> <li>• Endolfeu el cable d'alimentació fermament a la presa de corrent.</li> </ul>
	<b>Hi ha un objecte extern als terminals de càrrega.</b> <ul style="list-style-type: none"> <li>• Elimineu la brutícia o els objectes estranys dels terminals de càrrega amb un drap sec.</li> </ul>
<b>Surt aire calent del cos del producte.</b>	<b>El motor s'està refredant.</b> <ul style="list-style-type: none"> <li>• Si l'aparell funciona amb normalitat, l'aire calent és el resultat del refredament del motor i no és un signe de mal funcionament.</li> </ul>
<b>Surt una olor estranya de l'aparell.</b>	<b>L'aparell es va comprar durant els últims 3 mesos.</b> <ul style="list-style-type: none"> <li>• L'aspiradora pot emetre una olor de goma durant uns 3 mesos després de la compra.</li> </ul>
	<b>El dipòsit de pols està ple de pols.</b> <ul style="list-style-type: none"> <li>• La pols del dipòsit pot causar una mica de pudor. Buideu el dipòsit i netegeu-lo.</li> </ul>
	<b>Hi ha un objecte extern al filtre.</b> <ul style="list-style-type: none"> <li>• El filtre pot emetre una olor si no s'ha netejat durant un temps. Netegeu el prefiltrre i el filtre de sortida amb regularitat.</li> </ul>

Síntoma	Causes i solucions
<b>Surt una olor estranya de l'aparell.</b>	<b>El prefiltrre, el filtre de pols fina o el filtre de malla ciclònica es van instal·lar humits o molls.</b> <ul style="list-style-type: none"> <li>Renteu els filtres amb aigua corrent. Per evitar la pudor, deixeu que el prefiltrre s'assequi completament en una zona ben ventilada i lluny de la llum solar directa durant almenys 24 hores abans de tornar-lo a muntar.</li> </ul>
	<b>El filtre de sortida es va instal·lar humit o moll.</b> <ul style="list-style-type: none"> <li>Renteu el filtre de sortida amb aigua corrent. Per evitar la pudor, deixeu que el filtre de sortida s'assequi completament en una zona ben ventilada i lluny de la llum solar directa durant almenys 24 hores abans de tornar-lo a muntar.</li> </ul>
<b>L'aparell fa massa soroll.</b>	<b>L'aspiradora funciona en mode Turbo.</b> <ul style="list-style-type: none"> <li>El motor pot ser més sorollós en els nivells de potència d'ucció més alts. Això és normal.</li> </ul>
<b>L'aparell s'apaga inesperadament o sol després que la velocitat del motor hagi fluctuat repetidament.</b>	<b>La bateria no està completament carregada.</b> <ul style="list-style-type: none"> <li>La bateria s'ha de carregar completament abans de netejar. Si el problema persisteix quan la bateria està completament carregada i el tub fix i els accessoris estan lliures d'obstruccions, poseu-vos en contacte amb un centre d'informació al client d'LG per al servei tècnic.</li> </ul>
	<b>Hi ha un objecte extern al producte, al tub fix, a l'orifici d'entrada o al broquet.</b> <ul style="list-style-type: none"> <li>Retireu els objectes estranys que hi hagi al cos del producte, el tub fix, l'espíral d'entrada o el broquet.</li> </ul>
	<b>Els filtres estan obstruïts.</b> <ul style="list-style-type: none"> <li>Netegeu el prefiltrre i el filtre de sortida.</li> </ul>
<b>El raspall girador no gira.</b>	<b>El raspall està mal instal·lat.</b> <ul style="list-style-type: none"> <li>Retireu el raspall, netegeu-lo si cal i torneu-lo a col·locar.</li> </ul>
	<b>Hi ha un objecte estrany al raspall girador.</b> <ul style="list-style-type: none"> <li>Retireu els objectes estranys que hi hagi al raspall girador.</li> </ul>

## Note

## Note

## Note

## Note

