

РУКОВОДСТВО ПОЛЬЗОВАТЕЛЯ

ПОРТАТИВНАЯ BLUETOOTH КОЛОНКА

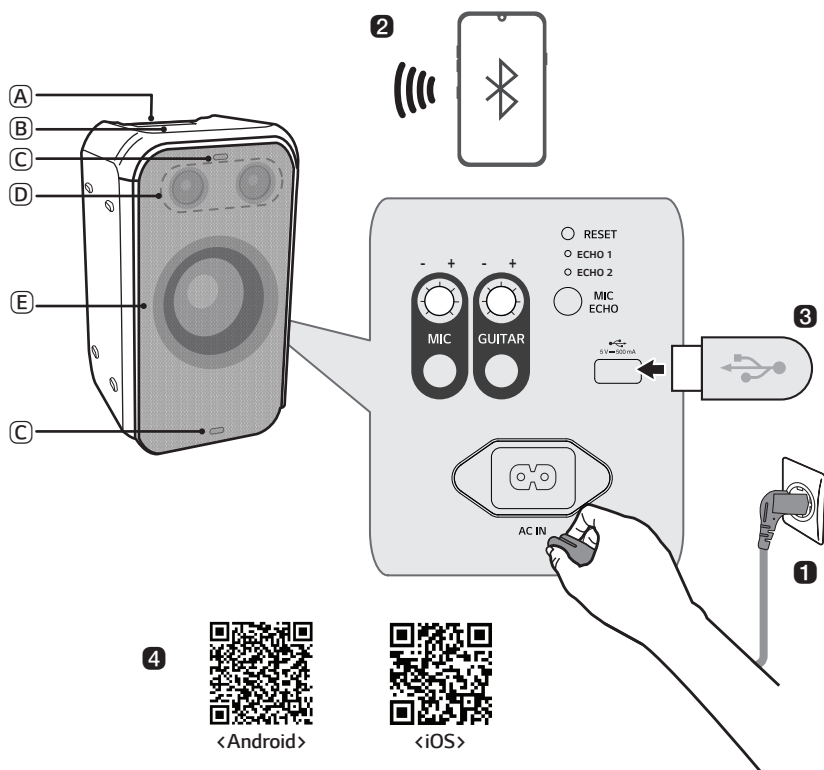
Перед началом эксплуатации устройства внимательно ознакомьтесь с данным руководством и сохраните его для справок в будущем.

МОДЕЛЬ

XL5S

Краткое руководство по переносной Bluetooth-колонке




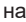


Подключение и использование колонки






- (A) Ручка
- (B) Элементы управления
- (C) Мигающая подсветка
- (D) Динамик (Высокие частоты)
- (E) Динамик (Сабвуфер) / Подсветка сабвуфера

1 Подключите кабель питания к устройству, открыв заднюю крышку, и зарядите колонку перед началом использования

2 Подключение колонки к смартфону по Bluetooth (→ См. «Подключение смартфона к колонке по Bluetooth» на странице 12.)

- 1 Нажмите кнопку **Питание** , чтобы включить устройство.
- 2 Нажимайте кнопку **Функция**  на устройстве несколько раз для выбора функции BT. Светодиод BT мигает.
- 3 Нажмите кнопку **Настройка**  на своем смартфоне и выберите  **Bluetooth**. Включите функцию **Bluetooth**. ( **Выкл.** >  **Вкл.**)
- 4 В списке устройств на смартфоне найдите и нажмите «LG-XL5S(XX)».
- 5 После подключения смартфона к устройству по **Bluetooth** светодиод BT будет постоянно гореть. Включите воспроизведение желаемой композиции в музыкальном приложении на смартфоне.

3 Воспроизведение музыки с USB (→ См. «Подключение устройства к USB-накопителю» на странице 23.)

- 1 Откройте заднюю крышку устройства и подключите USB-накопитель к разъему USB.
- 2 Нажмите кнопку **Питание** , чтобы включить устройство.
- 3 Нажимайте кнопку **Функция**  на устройстве несколько раз для выбора функции USB. Включится светодиод USB.
- 4 Нажмите кнопку **Воспроизведение/Пауза**  для прослушивания музыки.

4 Подключение к приложению LG XBOOM (→ См. «Установка приложения» на странице 17.)

- 1 Найдите **приложение LG XBOOM** в Google Play или App Store и установите его на своем смартфоне.
- 2 Запустите **приложение LG XBOOM** и пользуйтесь его функциями. (EQ, Wireless Party Link, подсветка, настройки и проч.)

5 Экономия питания (→ См. «Режим энергосбережения» на странице 27.)

Если музыка не воспроизводится или никакие кнопки не нажимаются в течение 15 минут, устройство автоматически отключается. В **приложении LG XBOOM** можно включать или выключать [Автоматическое управление электропитанием].

Краткое руководство по переносной Bluetooth-колонке

- 2 Подключение и использование колонки

Обзор устройства

- 5 Вид сверху и спереди
- 7 Вид сзади

Зарядка

- 9 Зарядка аккумулятора
- 11 Проверка состояния аккумулятора

Подключение по Bluetooth

- 12 Подключение смартфона к колонке по Bluetooth
- 15 Подключение двух смартфонов

Подключение к приложению LG XBOOM

- 17 Установка приложения
- 19 Использование Wireless Party Link

Подключение к USB

- 23 Подключение устройства к USB-накопителю

Дополнительные функции

- 25 Настройка звуковых эффектов
- 26 Сброс настроек устройства
- 26 Инициализация программного обеспечения
- 26 Функция голосового подтверждения
- 27 Режим энергосбережения
- 27 Использование автоматического включения.

Правила техники безопасности

- 28 Техника безопасности и нормативные требования
- 31 Предотвращение неправильного использования устройства

Что следует проверить перед обращением с запросом о неисправности устройства

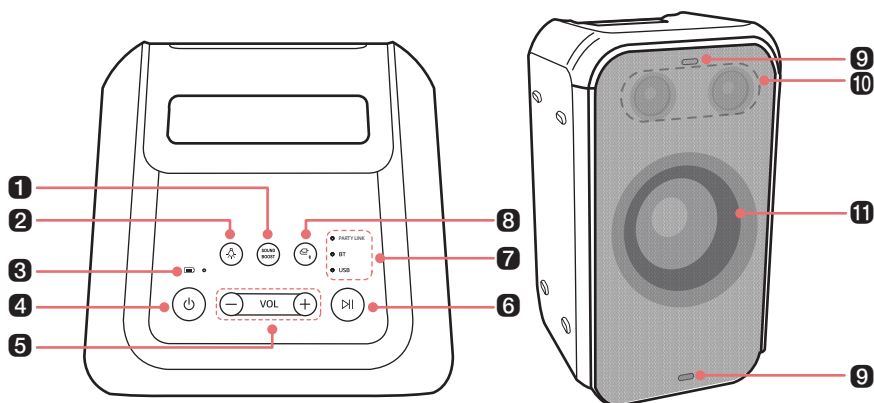
- 35 Поиск и устранение неисправностей

Приложение

- 37 Технические характеристики устройства
- 38 Зарегистрированные торговые марки и лицензии
- 39 Обращение с устройством

Обзор устройства

Вид сверху и спереди




1 SOUND BOOST

Выбор звукового эффекта. (→ См. «Настройка звуковых эффектов» на странице 25.)

2 Подсветка

Нажмите кнопку для выбора желаемой подсветки сабвуфера.


- Режим подсветки сабвуфера можно настроить в **приложении LG XBOOM**.
- При нажатии и удерживании на устройстве кнопки **Подсветка**  в течение 2 секунд подсветка сабвуфера и мигающая подсветка отключаются.

3 Светодиод аккумулятора

Позволяет проверить уровень заряда и состояние аккумулятора. (→ См. «Проверка состояния аккумулятора» на странице 11.)

4 Питание

Включает и выключает устройство.

- Если нажать и удерживать кнопку **Питание**  в течение 2 секунд при включенном устройстве, на светодиоде аккумулятора отображается состояние аккумулятора.

5 Громкость

Регулирует уровень громкости.

6 Воспроизведение/Пауза

Нажимайте эту кнопку для использования устройства.


- Воспроизведение/Пауза: Нажмите кнопку.
- Переход к следующей композиции: Быстро нажмите кнопку два раза подряд.
- Переход к предыдущей композиции: Быстро нажмите кнопку три раза подряд.

7 Светодиод функции

Отображает режим входа или состояние подключения **Bluetooth**.

8 Функция

Нажимайте кнопку требуемое количество раз для выбора желаемой функции или режима входа.

- BT: Подключение устройства по **Bluetooth**.
- USB: Подключение устройства к USB-накопителю.
- Нажимайте кнопку **Функция**  на устройстве несколько раз для выбора функции BT. (→ См. «Подключение смартфона к колонке по Bluetooth» на странице 12.)

9 Мигающая подсветка

Включает мигающую подсветку в такт музыке.

10 Динамик (Высокие частоты)

Динамик высоких частот воспроизводит чистые и точные высокие ноты.

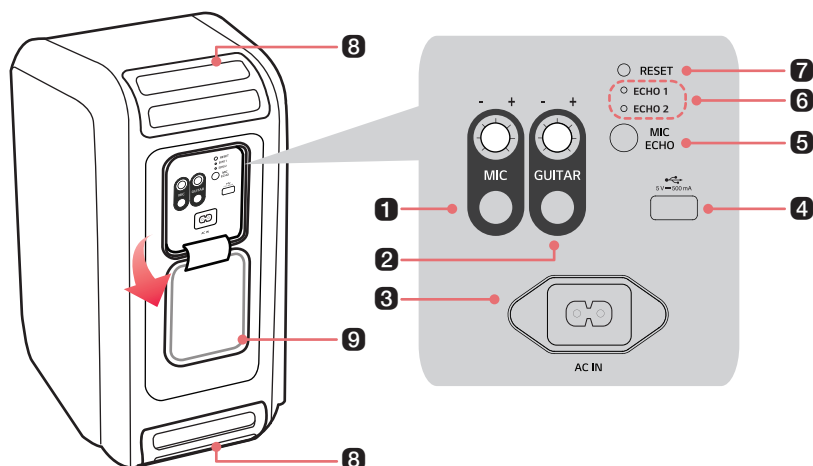
11 Динамик (Сабвуфер) / Подсветка сабвуфера

Насыщенные басы и яркое световое шоу в такт музыке.

ПРЕДУПРЕЖДЕНИЕ

- Устанавливайте устройство в недоступном для детей месте. В противном случае это может привести к падению устройства и привести к травмам и/или повреждению имущества.
 - Соблюдайте осторожность, чтобы исключить возможность падения колонки. В противном случае это может привести к нарушениям работы колонки и привести к травмам и/или повреждению имущества.
 - Не смотрите непосредственно на линзу во время работы светодиода. Это вредно для глаз.
-

Вид сзади



1 MIC

Вращайте ручку вправо (+) или влево (-) для настройки громкости звука микрофона.
Подключите микрофон к разъему MIC.

2 GUITAR

Вращайте ручку вправо (+) или влево (-) для настройки громкости звука гитары.
Подключите гитару к разъему GUITAR.

3 AC IN

Подключите кабель питания.

4 Разъем USB

Подключите USB-накопитель для воспроизведения музыки на устройстве.

5 MIC ECHO

Нажимайте кнопку для выбора желаемого режима ЭХО, когда подключен микрофон.
• Режим ЭХО: ЭХО 1 / ЭХО 2 / Выкл.

6 Светодиод ЭХО

Отображает состояние работы режима ЭХО.

7 RESET

Если устройство не работает должным образом, нажмите кнопку в этом отверстии с помощью острого предмета, например, скрепки.

8 Ручка

Используется для перемещения устройства.

9 Задняя крышка

Надежно закрывайте заднюю крышку после использования.

- Степень защиты от пыли и воды: IPX4
- Жидкость: защита от брызг воды.

ПРЕДУПРЕЖДЕНИЕ

- Проявляйте осторожность при переноске устройства, чтобы не уронить его.
 - Перед переноской устройства отключите кабель.
 - Не наступайте на устройство и не сидите на нем. В противном случае устройство может упасть и привести к травме.
 - Оберегайте устройство от падения. Это может привести к выходу устройства из строя и нанести травму и/или причинить материальный ущерб.
 - Не подвергайте устройство длительному воздействию солнечных лучей, чтобы избежать выгорания цветов.
 - Будьте осторожны, чтобы не уронить колонку. Механический удар может нарушить защиту от воды.
-

Примечание

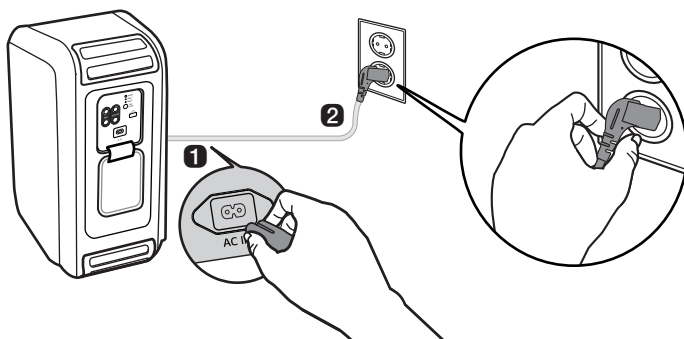
- Использование с открытой задней крышкой может вызывать дребезжание, поэтому поворачивайте ее как можно дальше и закрепляйте к устройству перед использованием.
-

Зарядка

Зарядка аккумулятора

В колонке установлен встроенный аккумулятор. Зарядите аккумулятор до достаточного уровня перед началом использования колонки.

- 1 Откройте заднюю крышку и подключите кабель питания к устройству.
- 2 Подключите кабель питания, подключенный к устройству, к розетке.



✓ Примечание

- Для полной зарядки колонки требуется около 3,5 часов. Время зарядки может отличаться в зависимости от состояния аккумулятора или работы колонки.
 - Полного заряда аккумулятора хватает примерно на 12 часов использования колонки.
 - Время работы может отличаться в зависимости от состояния аккумулятора или использования колонки.
-

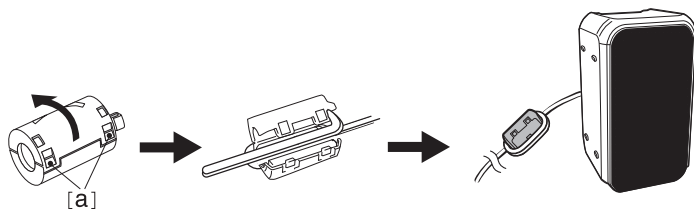
Установка ферритового сердечника (опция)

Ферритовый сердечник может не прилагаться в зависимости от национальных стандартов.

Закрепление ферритового сердечника на кабель питания

Закрепите ферритовый сердечник на кабель для уменьшения радиопомех.



- 1 Потяните за точки [a], чтобы раскрыть ферритовый сердечник.
- 2 Оберните кабель питания вокруг ферритового сердечника дважды.
- 3 Закройте ферритовый сердечник до щелчка.



Проверка состояния аккумулятора

Состояние зарядки

Когда начинается зарядка аккумулятора устройства, состояние можно проверить на светодиоде аккумулятора.

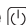
Светодиод аккумулятора	Состояние светодиода / Состояние аккумулятора
	Горит зеленым цветом. / Зарядка завершена.
	Горит красным цветом. / Выполняется зарядка.




✓ Примечание

- Воспроизведение композиций во время зарядки может увеличить время зарядки.
- Когда аккумулятор колонки полностью заряжен и ее питание отключено, индикатор аккумулятора загорается зеленым цветом на 15 секунд и затем выключается.

Состояние использования

После включения устройства состояние аккумулятора отображается светодиодом аккумулятора в течение 3 секунд.

Если нажать и удерживать кнопку **Питание**  в течение 2 секунд при включенном устройстве, на светодиоде аккумулятора в течение 3 секунд отображается состояние аккумулятора.

Светодиод аккумулятора	Состояние светодиода / Состояние аккумулятора
	Загорается зеленым цветом. / Уровень заряда аккумулятора составляет более 70 %.
	Загорается желтым цветом. Уровень заряда аккумулятора составляет от 70 % до 10 %.
	Постоянно горит красным цветом, один раз выдается звук уведомления. / Уровень заряда аккумулятора составляет менее 10 %. Аккумулятор необходимо зарядить.

✓ Примечание

- Во время зарядки состояние заряда аккумулятора проверить невозможно.

Подключение по Bluetooth



Подключение смартфона к колонке по Bluetooth

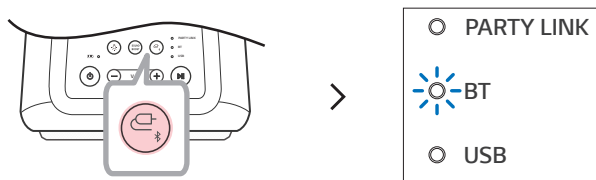
Вы можете воспроизводить музыкальные файлы, сохраненные на устройстве **Bluetooth**, или запускать музыкальные приложения, чтобы прослушивать музыку через это устройство.




Сначала проверьте следующее.

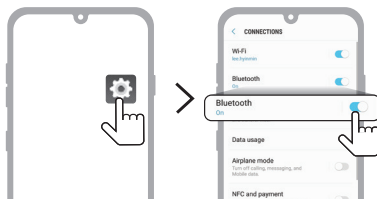
- Ниже приведены спецификации **Bluetooth** данного устройства.
 - Версия **Bluetooth**: 5.1
 - Кодек: SBC, AAC
- Процедура подключения устройств к колонке может отличаться в зависимости от типа и модели устройства **Bluetooth**. Информацию о процедуре подключения устройства см. в руководстве пользователя подключаемого устройства **Bluetooth**.

Выберите меню **[Bluetooth]** на экране **Настройка** смартфона. Метод доступа в меню может отличаться в зависимости от производителя и модели смартфона.

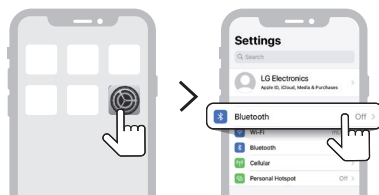
- 1 Нажмите кнопку **Питание**  на колонке, чтобы включить ее.
- 2 Нажимайте кнопку **Функция**  на устройстве несколько раз для выбора функции BT. Светодиод BT мигает.



- 3 Нажмите кнопку «Настройка»  /  на вашем смартфоне и выберите  **Bluetooth**.



(Телефон с Android)

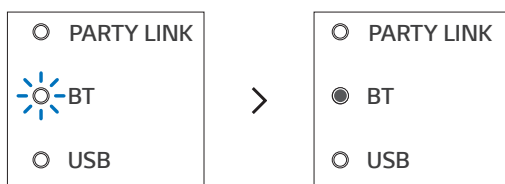


(iPhone)

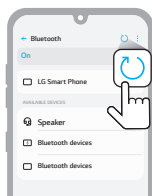
- 4 Включите функцию **Bluetooth**. (☐ **Выкл.** > ● **Вкл.**)
- 5 На экране смартфона вы увидите список доступных для подключения устройств. Найдите и нажмите название «LG-XL5S(XX)».



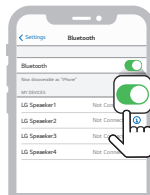
- 6 После подключения смартфона к устройству по **Bluetooth** светодиод BT будет постоянно гореть.



- 7 Если «LG-XL5S(XX)» не отображается в списке, нажмите значок **Обновить** (🔄) на телефоне Android или перезапустите **Bluetooth** на iPhone.

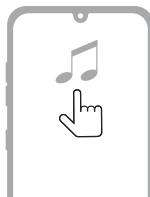


(Телефон с Android)



(iPhone)

-
- 8 Выберите композицию и запустите ее воспроизведение на смартфоне.




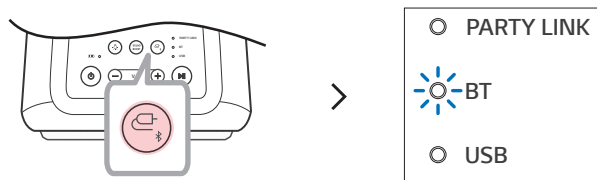
✓ **Примечание**

- Чем ближе устройство **Bluetooth** находится к колонке, тем лучшим будет соединение.
 - Если устройство **Bluetooth** не подключено, светодиод ВТ будет мигать. Подключите устройство снова.
 - При использовании **Bluetooth** установите громкость устройства **Bluetooth** на подходящий уровень.
 - Обозначение XX указывает последние две цифры адреса **Bluetooth**. Например, «LG-XL5S(08)».
 - Если питание колонки подключено и выполняется подключение ранее подключенного устройства **Bluetooth**, колонка автоматически включится и подключится к устройству **Bluetooth**. Когда кабель питания подключен, можно включить это устройство. Этой функцией можно управлять в **приложении LG XBOOM**. (→ См. «Использование автоматического включения.» на странице 27.)
-

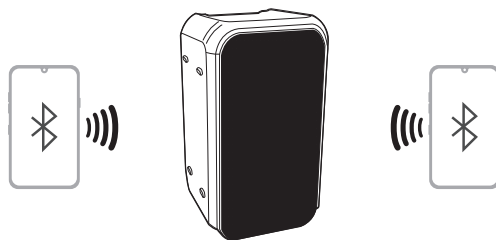
Подключение двух смартфонов

Сопряжение (подключение) нескольких телефонов

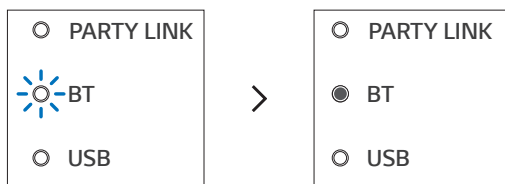
- 1 Сначала подключите колонку к смартфону. (→ См. «Подключение смартфона к колонке по Bluetooth» на странице 12.)
- 2 Нажмите и удерживайте кнопку **Функция**  на колонке в течение 2 секунд. Светодиод BT мигает 60 секунд.



- 3 Подключите дополнительный смартфон к колонке в течение 60 секунд. (→ См. «Подключение смартфона к колонке по Bluetooth» на странице 12.)



4 После подключения двух смартфонов к устройству включается светодиод BT.



✓ Примечание

- Функция сопряжения (подключения) нескольких телефонов позволяет подключить до двух смартфонов.
 - Даже при наличии двух подключенных смартфонов устройство воспроизводит музыку только с одного смартфона. После остановки музыки на смартфоне, с которого она воспроизводилась, можно включить воспроизведение с другого смартфона.
 - Когда подключено два смартфона и колонка выключается и затем включается, автоматически подключается только последний подключенный смартфон либо тот смартфон, с которого в последний раз выполнялось воспроизведение.
 - Только смартфоны с поддержкой сопряжения (подключения) нескольких телефонов. (В зависимости от спецификаций подключенных смартфонов сопряжение (подключение) нескольких телефонов может не работать.)
-

Подключение к приложению LG XBOOM

| Установка приложения

Используйте различные функции колонки в **приложении LG XBOOM**.

Для установки **приложения LG XBOOM** отсканируйте QR-код или установите **приложение LG XBOOM** из Google Play или App Store.

Сначала проверьте следующее.

- **Приложение LG XBOOM** доступно в указанных ниже версиях.
 - Android: Версия 6.0 или выше
 - iOS: Версия 12.0 или выше
 - Минимальные поддерживаемые версии каждой ОС в будущем могут измениться.

Загрузка с помощью QR-кода

- 1 Просканируйте QR-код с помощью приложения для сканирования QR-кодов.
- 2 Вы будете перенаправлены на страницу загрузки **приложения LG XBOOM**. Коснитесь приложения для его установки.



(Телефон с Android)



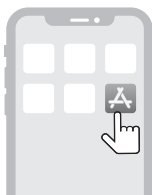
(iPhone)

Загрузка из Google Play или App Store

- 1 Найдите **приложение LG XBOOM** в Google Play или App Store и установите его на своем смартфоне.



(Телефон с Android™)



(iPhone)

- 2 Подключите смартфон к колонке по **Bluetooth**. (→ См. «Подключение смартфона к колонке по Bluetooth» на странице 12.)
- 3 Откройте **приложение LG XBOOM** на смартфоне.
- 4 Следуйте инструкциям в **приложении LG XBOOM**. Подтвердите свое согласие с Условиями использования, в окнах предупреждений, настройками доступа и проч.
- 5 Пользуйтесь различными функциями в **приложении LG XBOOM**.

✓ Примечание

- Метод доступа в меню может отличаться в зависимости от производителя смартфона и операционной системы.
- Google, Android и Google Play являются товарными знаками компании Google LLC.
- Программное обеспечение данного устройства можно обновлять с помощью **приложения LG XBOOM**. Не отключайте питание устройства в процессе обновления программного обеспечения. По завершении обновления питание устройства отключается автоматически.
 - Если питание отключить в процессе обновления программного обеспечения, возможно возникновение неполадок в работе устройства.

| Использование Wireless Party Link

Вы можете подключить несколько колонок в **приложении LG XBOOM** Wireless Party Link. Доступны два варианта использования Wireless Party Link: двойной режим и мультирежим.

Двойной режим

Двойной режим Wireless Party Link позволяет наслаждаться стереозвуком с помощью двух колонок одинаковой модели.

Сначала проверьте следующее.

- Для этого необходимы две колонки одинаковой модели. (например, XL5S и XL5S)

- ❶ Сначала подключите колонку к смартфону. (→ См. «Подключение смартфона к колонке по Bluetooth» на странице 12.)
- ❷ Коснитесь Wireless Party Link в **приложении LG XBOOM**.
- ❸ Коснитесь двойного режима и подключите вторую колонку в соответствии с инструкциями.
- ❹ Вы увидите светодиоды двойного режима на колонках.
 - Главная колонка: Светодиоды Party Link и BT включаются и выдается звук левого канала.
 - Другая колонка: Светодиод BT отключается и выдается звук правого канала.




(Главная колонка)



(Другая колонка)

Подключение к телевизору в двойном режиме

- 1 Для подключения двух колонок в двойном режиме следуйте приведенным выше инструкциям. (→ См. «Двойной режим» на странице 19.)
- 2 Нажмите и удерживайте кнопку **Функция**  на главной колонке в течение 2 секунд. Затем светодиод ВТ будет мигать в течение 60 секунд.
- 3 В течение 60 секунд в настройках телевизора найдите и выберите главную колонку. Вы можете слушать звук телевизора из двух колонок.

✓ Примечание

- При использовании двойного режима с телевизором вы не сможете управлять колонками из приложения **LG XBOOM**.

Мультирежим

Мультирежим Wireless Party Link позволяет наслаждаться более мощным звуком из нескольких колонок.

Сначала проверьте следующее.

- Вы можете подключить несколько **Bluetooth**-колонок LG. (например, XL5S и XL7S)

- 1 Сначала подключите колонку к смартфону. (→ См. «Подключение смартфона к колонке по Bluetooth» на странице 12.)
- 2 Коснитесь Wireless Party Link в **приложении LG XBOOM**.
- 3 Коснитесь мультирежима и включите эту функцию.
- 4 Выполните поиск доступных колонок и выберите колонки, которые следует подключить.
- 5 Вы увидите светодиоды мультирежима на колонках.
 - Главная колонка: Светодиоды Party Link и ВТ включаются и выдается звук.
 - Другие колонки: Светодиод ВТ включается и колонки выдают звук синхронно с главной колонкой.



(Главная колонка)



(Другие колонки)

✓ **Примечание**

- К главной колонке подключается только одно устройство **Bluetooth**.
 - При использовании двойного/мультирежима для подключения нескольких колонок сопряжение нескольких телефонов не поддерживается.
 - При выключении и последующем включении колонок они не восстанавливают подключение автоматически.
 - При подключении нескольких колонок в двойном/мультирежиме во время работы функции USB выполняется переключение в режим **Bluetooth**.
 - Чтобы сменить подключенное устройство **Bluetooth** в двойном/мультирежиме, нажмите и удерживайте кнопку **Функция**  в течение 2 секунд. Когда вы услышите звуковой сигнал и светодиод BT начнет мигать, подключите желаемое устройство **Bluetooth**.
 - Расстояние между колонками должно быть минимально возможным.
 - В зависимости от сетевого окружения эта функция может не всегда работать хорошо.
 - Изображение на устройстве, например, телевизоре, и звук из колонок могут не совпадать.
 - Когда несколько колонок подключены в мультирежиме, связь настроек громкости и эквалайзера между главной и другими колонками недоступна.
 - При использовании двойного/мультирежима функции удаления голоса и изменения тональности недоступны.
-

Взаимодействие нескольких колонок

Данная колонка может работать с другими **Bluetooth**-колонками LG, например, XL7S/XL5S.

Двойной режим	Одинаковая модель (например, XL5S/XL5S) Главная/Другая
Громкость	○
Эквалайзер	○
Подсветка	○
Автоматическое управление электропитанием	○

Мультирежим	Одинаковая серия (например, XL5S/XL7S) Главная/Другая
Подсветка	○
Автоматическое управление электропитанием	○

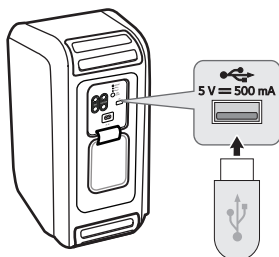
Подключение к USB

Подключение устройства к USB-накопителю

Слушайте музыку, подключив USB-накопитель с музыкальными файлами к устройству.

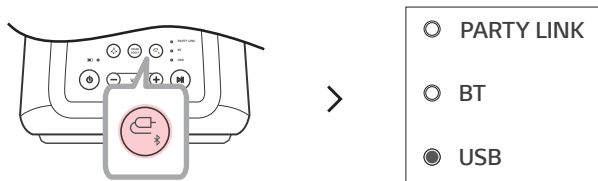
1 Откройте заднюю крышку устройства и подключите USB-накопитель к разъему USB.

- Данное устройство не может воспроизводить музыку с USB-накопителей, подключенных через концентратор или USB-кабель.
- Устройство нельзя подключить к USB-накопителю, MP3-плееру с USB или кардридеру, для которых требуется установка драйвера.



2 Нажмите кнопку **Питание** (⏻), чтобы включить устройство.

3 Нажимайте кнопку **Функция** (⏻) на устройстве несколько раз для выбора функции USB. Включится светодиод USB.



4 Нажмите кнопку **Воспроизведение/Пауза** (⏮/⏭) для прослушивания музыки.

✓ Примечание

- На USB-накопителях большого объема обзор файлов может занимать несколько минут или дольше.
- Компания LG Electronics не несет ответственности за утерю любых данных. Всегда создавайте резервную копию данных для максимального снижения риска утери данных.
- Поддерживаются только форматы FAT16/FAT32. Формат exFAT/NTFS не поддерживается.
- Если USB-накопитель не распознается должным образом, светодиод USB мигает. Проверьте, что USB-накопитель поддерживается колонкой и подключите его снова.
- Порт USB на данном устройстве может использоваться только для воспроизведения мультимедийных файлов. Заряжать внешние устройства от порта USB невозможно.

Поддерживаемые USB-накопители

- USB-флешка
- USB 2.0

Это устройство может не распознавать некоторые USB-накопители.

Стандарт воспроизводимых файлов



Расширение файла	Частота дискретизации / Битрейт
MP3	от 32 до 48 кГц / 8 кбит/с - 320 кбит/с
WMA	от 32 до 48 кГц / 56 кбит/с - 128 кбит/с

- Количество файлов для воспроизведения: До 2000
- Максимальное количество папок: До 200
- Данное устройство не может воспроизводить файлы, защищенные DRM (Digital Rights Management; Управление цифровыми правами).
- Это устройство не может воспроизводить видеофайлы с USB-накопителя.

Дополнительные функции

| Настройка звуковых эффектов

Вы можете выбрать желаемый звуковой эффект кнопкой **SOUND BOOST** .


Светодиод (○ Выкл. / ● Вкл.)	Функция / Описание
	Стандарт / Вы можете наслаждаться сбалансированным и естественным звуком высокой точности воспроизведения. Пользовательский / Вы можете настроить звук по своему желанию. Для использования пользовательских параметров эквалайзера необходимо подключиться к приложению LG XBOOM .
	SOUND BOOST / Вы можете наслаждаться расширенным звуковым полем с более мощным звуком.

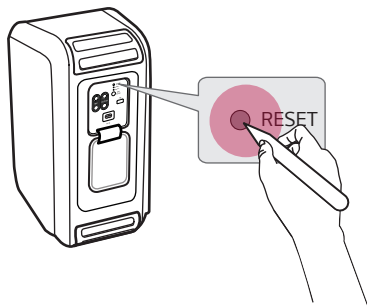
✓ Примечание

- Из-за точной настройки звука, требуемой для обеспечения звучания наивысшего качества, звучание при использовании различных звуковых эффектов может различаться.

| Сброс настроек устройства


Если устройство работает неправильно, можно сбросить его настройки.

- 1 Откройте заднюю крышку устройства и острым предметом нажмите кнопку **RESET**, чтобы отключить питание устройства.
- 2 Включите устройство кнопкой **Питание** .



| Инициализация программного обеспечения

Выполняет инициализацию подключения **Bluetooth** и настроек устройства.

- 1 Нажмите и удерживайте кнопку **Функция**  на устройстве в течение 7 или более секунд.
- 2 Все светодиоды функции мигают четыре раза для инициализации подключения **Bluetooth** и всех настроек.

✓ Примечание

- Для использования функции **Bluetooth** после инициализации колонки подключите устройство **Bluetooth** снова.

| Функция голосового подтверждения

Когда вы выбираете функцию или звук, текущее состояние устройства озвучивается голосом. (Голосовое подтверждение доступно только на английском языке)

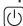
Эту функцию можно включать или выключать в **приложении LG XBOOM**.

Режим энергосбережения

Если музыка не воспроизводится или никакие кнопки не нажимаются в течение 15 минут, устройство автоматически отключается. Режим энергосбережения можно включать или выключать следующим образом.

Функция	Как пользоваться
Включение	Установите [Автоматическое управление электропитанием] на [Включить] в приложении LG XBOOM .
Отключение	Установите [Автоматическое управление электропитанием] на [Выключить] в приложении LG XBOOM .

✓ Примечание




- Если функция энергосбережения отключена, устройство отключается только нажатием кнопки **Питание** , либо в случае разряда аккумулятора.

Использование автоматического включения.

Колонку можно легко использовать со своим устройством **Bluetooth**.

Сначала проверьте следующее.


- Колонка содержит историю подключения устройств **Bluetooth** по **Bluetooth**.
- Колонка заряжается и питание отключено.

- ❶ Коснитесь кнопки «Настройка» на своем устройстве **Bluetooth** и выберите  **Bluetooth**.
- ❷ Включите функцию **Bluetooth**. ( **Выкл.** >  **Вкл.**)
- ❸ На экране устройства **Bluetooth** вы увидите список доступных для подключения устройств. Найдите и нажмите название «LG-XL5S(XX)».
- ❹ Питание колонки включается автоматически. Затем устройство **Bluetooth** и колонка автоматически подключаются.

✓ Примечание

- Эту функцию можно включать или выключать только в **приложении LG XBOOM**.

Как отключить беспроводное подключение.

Отключите [Автоматическое включение.] в **приложении LG XBOOM** и отключите устройство нажатием кнопки **Питание** .

Правила техники безопасности

Техника безопасности и нормативные требования



ПРЕДУПРЕЖДЕНИЕ
ОПАСНОСТЬ ПОРАЖЕНИЯ
ЭЛЕКТРИЧЕСКИМ ТОКОМ
НЕ ОТКРЫВАТЬ



ПРЕДУПРЕЖДЕНИЕ: ЧТОБЫ СНИЗИТЬ РИСК ПОРАЖЕНИЯ ЭЛЕКТРИЧЕСКИМ ТОКОМ, НЕ СНИМАЙТЕ КРЫШКУ (ИЛИ ЗАДНЮЮ КРЫШКУ). ВНУТРИ НЕТ ДЕТАЛЕЙ, ПРИГОДНЫХ ДЛЯ РЕМОНТА ПОЛЬЗОВАТЕЛЕМ. ДЛЯ ПРОВЕДЕНИЯ РЕМОНТА ОБРАТИТЕСЬ К КВАЛИФИЦИРОВАННОМУ СПЕЦИАЛИСТУ.



Этот символ молнии со стрелкой в треугольнике предупреждает о наличии внутри корпуса устройства неизолированных деталей, на которых присутствует достаточно высокое остаточное напряжение, представляющее для человека угрозу поражения электрическим током.



Восклицательный знак в треугольнике предупреждает о наличии важных указаний по порядку работы и обслуживанию устройства в приложенной к нему документации.

ВНИМАНИЕ:

- ВО ИЗБЕЖАНИЕ ВОЗГОРАНИЯ ИЛИ ПОРАЖЕНИЯ ЭЛЕКТРИЧЕСКИМ ТОКОМ НЕ ПОДВЕРГАЙТЕ УСТРОЙСТВО ВОЗДЕЙСТВИЮ ВЛАГИ ИЛИ СЫРОСТИ.
- Не устанавливайте данное оборудование в тесном пространстве, например, в книжном шкафу или аналогичном месте.

ПРЕДУПРЕЖДЕНИЕ:

- Не используйте высоковольтные устройства рядом с этим устройством. (Например, электрическая мухобойка). Это устройство может неправильно работать из-за электрических разрядов.
- Не помещайте на устройство источники открытого пламени, например зажженные свечи.
- Не перекрывайте вентиляционные отверстия. Устанавливайте устройство согласно инструкциям изготовителя. Прорези и отверстия в корпусе предназначены для вентиляции и обеспечения надежной работы устройства, а также для защиты устройства от перегрева. Не перекрывайте вентиляционные отверстия, помещая устройство на кровать, диван, ковер или аналогичные поверхности. Запрещается помещать данное устройство в закрытое пространство, например в книжный шкаф или в пространство между полок, если при этом не обеспечивается достаточная вентиляция или не соблюдаются инструкции изготовителя.
- Устройство не должно подвергаться воздействию воды (брызгам, каплям); на устройство

нельзя ставить ёмкости с жидкостью (например, вазы).

- Сведения об обеспечении безопасности устройства, включая информацию об идентификации изделия, напряжении питания и т. п., см. на основной этикетке на нижней или какой-либо другой стороне изделия.
- Следите за тем, чтобы дети не клали посторонние предметы в канал динамика* и не трогали его внутреннюю поверхность руками.
 - * Канал динамика: Отверстие в корпусе динамика, обеспечивающее мощное воспроизведение басов. (корпус)

ПРЕДУПРЕЖДЕНИЕ относительно шнура питания

Вилка шнура питания может использоваться для отключения устройства. На случай возникновения чрезвычайных обстоятельств вилка шнура питания должна быть легко доступна.

См. страницу технических характеристик данного руководства пользователя, касающуюся текущих требований.

Не перегружайте стеновые розетки. Перегруженные, повреждённые, неплотно закреплённые стеновые розетки, удлинители, потёртые шнуры питания, провода с повреждённой или растрескавшейся изоляцией могут представлять опасность. Любой из перечисленных факторов может стать причиной поражения электрическим током или пожара. Периодически проверяйте состояние шнура устройства. Если его внешний вид свидетельствует о наличии повреждений или сильного износа, необходимо отключить устройство, прекратить его использование, заменить шнур питания на его точный аналог, обратившись в авторизованный сервисный центр.

Шнур питания требует защиты от физических или механических воздействий (перекручивание, перегиб, заземление, зажимание дверью или прижимание ногой). Уделяйте особое внимание проверке состояния вилок, стеновых розеток и места входа шнура в устройство.

Будьте **ПРЕДУПРЕЖДЕНИЕ** при использовании устройства в помещениях с низкой влажностью

- В местах с низкой влажностью возможны проблемы, связанные с воздействием статического электричества.
- Перед использованием данного устройства рекомендуется прикоснуться к металлическому предмету, способному проводить электричество.

Для моделей с аккумулятором

Устройство оснащается съемными батарейками или аккумулятором.

ПРЕДУПРЕЖДЕНИЕ: Использование батареек неправильного типа может привести к возгоранию или взрыву.

Для моделей со встроенным аккумулятором

Не храните и не транспортируйте при давлениях ниже 11,6 кПа и на высоте более 15 000 м над уровнем моря.

- Замена аккумулятора на аккумулятор неправильного типа может повлиять на безопасность (например, в случае некоторых типов литиевых аккумуляторов);
- Не бросайте аккумулятор в огонь и не подвергайте его нагреву, а также не старайтесь сломать или вскрыть его — это может привести к взрыву;
- Не подвергайте аккумулятор воздействию высоких температур — это может вызвать взрыв или утечку воспламеняющихся веществ и газов;
- Воздействие низкого давления на аккумулятор может вызвать его взрыв или утечку воспламеняющихся веществ и газов.

Обозначения

~ : Переменный ток.

— : Постоянный ток.

⊞ : Это оборудование класса II.

⏻ : Режим ожидания.

I : Питание включено.

⚡ : Опасное напряжение.

Предотвращение неправильного использования устройства

Для исключения неправильного использования устройства ознакомьтесь с приведенной ниже информацией.

Предостережения по установке устройства

- Не устанавливайте устройство на неустойчивой или вибрирующей поверхности, такой как качающаяся полка или наклонная поверхность. Устанавливайте устройство на ровную и прочную поверхность.
 - В противном случае устройство может упасть или опрокинуться и привести к получению травм.
 - При установке устройства на неустойчивой поверхности оно может не работать должным образом.
- При установке устройства на предмет мебели или на полку убедитесь, что нижняя передняя часть устройства не выступает. Всегда используйте предмет мебели или полку, соответствующие размеру устройства.
 - В противном случае устройство может потерять устойчивость и упасть, что может привести к травмам или повреждению устройства.
- Устанавливайте устройство в безопасном месте. В противном случае ребенок может удариться об кромку устройства и травмироваться.
- Для обеспечения надлежащей работы устройства устанавливайте его в местах без электромагнитных помех.
- При установке устройства в местах, не отвечающих общим условиям эксплуатации, возможно возникновение неожиданных проблем с качеством. Поэтому перед установкой устройства в подобном месте свяжитесь с сервисным центром.
- Исключайте нахождение устройства в местах со слишком высокой температурой (свыше 35 °C) или слишком низкой температурой (менее 5 °C), либо в местах с высокой влажностью.
- Избегайте мест, подверженных воздействию прямых солнечных лучей или тепла, например, вблизи отопительных приборов. Не используйте и не храните горючие спреи или другие вещества вблизи устройства.
 - В противном случае может возникнуть опасность взрыва или возгорания.
- Не устанавливайте устройство в местах с избыточным содержанием влаги, пыли или сажи.
 - В противном случае возможно возгорание или поражение электрическим током.
- Не устанавливайте устройство в узком пространстве, например, внутри книжной полки, где не обеспечивается достаточная вентиляция. Не накрывайте устройство скатертью или занавеской.
 - Это может привести к повышению температуры устройства с возможной его поломкой или возгоранием.
- Подключайте штекер питания устройства к легко доступной розетке.
 - При возникновении возгорания или других проблем с устройством вы должны иметь возможность быстро отключить вилку от сети питания.
- Не подключайте несколько устройств к одной розетке питания одновременно.
 - В противном случае возможен перегрев и возникновение пожара.

Предостережения по использованию устройства

- Не поднимайте и не перемещайте устройство во время его работы.
 - В противном случае возможна поломка устройства.
- При перемещении устройства отключайте кабель питания и прочие кабели, подсоединенные к устройству.
 - В противном случае возможно возгорание или поражение электрическим током.
- При обнаружении дыма или странного запаха немедленно прекратите использование устройства. В таком случае немедленно отключите питание, отсоедините кабель питания и обратитесь в сервисный центр.
 - Использование устройства в таком состоянии может привести к пожару или поражению электрическим током.
- Не вставляйте в устройство металлические предметы, такие как монеты или заколки для волос, либо горючие предметы, например, бумагу и спички. Также запретите детям делать это.
 - В противном случае возможна поломка устройства.
- При попадании посторонних предметов в устройство отсоедините кабель питания и обратитесь в сервисный центр.
- Не кладите тяжелые предметы сверху устройства.
 - В противном случае оно может опрокинуться или упасть и травмировать людей.
- Дети не должны висеть на устройстве или залезать на него.
 - В противном случае устройство может упасть или опрокинуться и привести к получению травм. Запретите детям делать это.
- Отключайте кабель питания во время грозы.
 - В противном случае возможно возникновение пожара.
- Не ставьте сверху устройства емкости с жидкостями, такие как вазы, горшки, косметические или медицинские средства.
 - В противном случае возможно возгорание, поражение электрическим током либо травмы в результате падения и проч.
- Штекер питания должен подключаться надежно. Не используйте устройство в сети с напряжением, которое отличается от номинального напряжения, указанного на устройстве.
 - Ослабленное соединение штекера может вызвать возгорание.
- Не вставляйте проводящие предметы, например, палочки для еды, в паз с другой стороны устройства, когда штекер питания подключен к розетке. Не прикасайтесь к штекеру питания сразу после его отключения от розетки.
 - В противном случае возможно поражение электрическим током.
- Берите штекер питания сухими руками.
 - В противном случае возможно поражение электрическим током.
- Не перемещайте и не толкайте устройство, удерживая кабель устройства, например, кабель питания.
 - Кабель может повредиться и вызвать поломку, либо возгорание или поражение электрическим током.
- При отключении кабеля, подсоединенного к устройству, держитесь за штекер на конце кабеля. Не держитесь за сам кабель.
 - В противном случае возможны травмы, либо устройство может упасть и сломаться.
- Исключайте нахождение устройства в местах, подверженных нагреву, например, возле нагревательного устройства.

- В противном случае возможно возникновение пожара или неисправности.
- Не разбирайте, не изменяйте и не ремонтируйте устройство.
 - В противном случае возможна поломка с последующим возгоранием, поражением электрическим током либо травмами.
- Держите пластиковую упаковку в местах, недоступных для детей.
 - В противном случае ребенок может задохнуться в пластиковой упаковке.
- Не роняйте никаких предметов на устройство и исключайте удары по устройству. Исключайте нахождение устройства в местах с сильной вибрацией или магнитами.
- Не повреждайте, не модифицируйте, не сгибайте, не перекручивайте и не нагревайте кабель питания.
 - В противном случае возможно повреждение кабеля питания с его возгоранием или поражением электрическим током.
- Когда вы не пользуетесь устройством в течение продолжительного времени, например, в случае отъезда из дома, отключайте кабель питания от розетки.
 - При скоплении пыли возможно нагревание с последующим поражением электрическим током либо возгорание в результате короткого замыкания.
- Не выбрасывайте отработанные батарейки вместе с бытовыми отходами. Утилизируйте их отдельно.
 - В противном случае может возникнуть опасность взрыва или возгорания.
- Не используйте высоковольтные устройства рядом с этим устройством. (Например, электрическая мухобойка.)
 - Это устройство может неправильно работать из-за электрических разрядов.
- Не прикасайтесь к штекеру питания сразу после его отключения от розетки.
 - В противном случае возможно поражение электрическим током.
- Подключайте штекер питания к розетке или удлинителю с заземлением. (Неприменимо для устройств без заземления.)
 - В противном случае возможна поломка или поражение электрическим током вследствие короткого замыкания.
- На устройствах с вентиляционным отверстием при длительном нахождении устройства во включенном состоянии вентиляционное отверстие может нагреваться. Не прикасайтесь к горячему вентиляционному отверстию. Повышенная температура не является неисправностью устройства и не вызывает никаких неполадок. Поэтому вы можете продолжать использовать устройство.
- Не повреждайте кабель питания, адаптер питания переменного тока или штекер питания. Не кладите тяжелые предметы на кабель питания или адаптер питания.
 - Это может привести к пожару или поражению электрическим током.
- При обнаружении пыли, грязи и проч. на контактах штекера питания, адаптере питания или розетке полностью вытрите их.
 - В противном случае возможно возникновение пожара.
- При наличии у устройства кабеля питания или адаптера питания, используйте только оригинальные такие комплектующие от LG Electronics.
 - В противном случае возможно возгорание или поражение электрическим током.
- При использовании наушников не устанавливайте слишком высокую громкость и не используйте их в течение длительного времени. [Только для моделей с поддержкой наушников]
 - В противном случае возможно нарушение способности слуха.
- Программное обеспечение данного устройства можно обновлять с помощью **приложения LG XBOOM**. Не отключайте питание устройства в процессе обновления программного обеспечения. По завершении обновления питание устройства отключается автоматически.

- Если питание отключить в процессе обновления программного обеспечения, возможно возникновение неполадок в работе устройства.

Следующая информация применима только к моделям с пультом дистанционного управления

- Не позволяйте детям пользоваться пультом. Держите пульт в местах, недоступных для маленьких детей.
- Не позволяйте детям класть пульт в рот. Следите за тем, чтобы дети не проглотили крышку или батарейку пульта. Если ребенок проглотил какой-то из компонентов, немедленно обратитесь к врачу.
- Следите за тем, чтобы дети не наступали на крышку пульта и не травмировались.
- Для обеспечения бесперебойной работы пульта убирайте все препятствия между устройством и пультом.

Следующая информация применима только к моделям, в которых используются оптические диски

- Не вставляйте руку в привод для дисков и не вытягивайте диск с усилием.
- Следите за тем, чтобы дети не вставляли руки в привод для дисков.

Следующая информация применима только к моделям, поддерживающим просмотр видео

- Воздержитесь от просмотра видео в 3D, если вы не выпались либо после приема алкогольных напитков.
 - Некоторые видео в 3D могут удивлять или волновать людей.
- При возникновении любого из следующих симптомов в процессе просмотра видео немедленно прекратите просмотр и отдохните.
 - Если любые из таких симптомов сохраняются, обратитесь к врачу. Головокружение, ощущение жжения в глазах или на лице, бессознательные движения, судороги, помутнение сознания, спутанность сознания, дезориентация, тошнота.
- У вас может возникнуть такой симптом, как судорожный приступ, когда вы просматриваете определенное изображение в видео или игре, либо в видео с определенной последовательностью либо вспышками света. Если у вас или любого из ваших родственников была или присутствует эпилепсия либо судорожные приступы, проконсультируйтесь с врачом перед просмотром.
- При просмотре видео в 3D удаляйте в своем окружении хрупкие предметы и предметы, которые могут быть травмоопасными.
 - Если вы ошибочно перепутаете видео в 3D с реальностью либо совершите неожиданное движение, вы можете травмировать себя или ваших родственников возле вас, либо повредить расположенные рядом с вами предметы.

Предостережения по очистке устройства

-
- В процессе очистки не распыляйте воду непосредственно на устройство.
 - В противном случае возможно возгорание или поражение электрическим током.
 - При очистке устройства сначала отключите кабель питания и слегка протрите поверхность устройства сухой тряпкой. При очистке устройства не используйте химические или чистящие средства. Они могут испортить поверхность устройства либо удалить с него краску (бензол, спирт и проч.).

Что следует проверить перед обращением с запросом о неисправности устройства

| Поиск и устранение неисправностей


Если при использовании устройства возникают следующие симптомы, проверьте их еще раз. Они могут не являться следствием неполадок.

Симптом	Причина и решение
Питание не подается.	<ul style="list-style-type: none">• Разряжен аккумулятор. Подзарядите аккумулятор.- Подключите кабель питания к разъему питания и зарядите устройство.
Нет звука или звук искажен.	<ul style="list-style-type: none">• Возможно громкость колонки или подключенного устройства Bluetooth установлена на минимум. Настройте громкость колонки или подключенного устройства Bluetooth на подходящий уровень.• Использование внешнего устройства на максимальной громкости может привести к искажению звука. Уменьшите громкость на внешнем устройстве.
USB-накопитель не распознается.	<ul style="list-style-type: none">• Устройство может не поддерживать файловую систему USB-накопителя. Отформатируйте USB-накопитель и снова подключите его. При форматировании см. форматы USB-накопителя, которые поддерживает данное устройство, и выбирайте подходящую файловую систему. (→ См. «Подключение устройства к USB-накопителю» на странице 23.)
Сбой подключения Bluetooth.	<ul style="list-style-type: none">• Проверьте, что функция Bluetooth включена.• Выключите и включите функцию Bluetooth на устройстве Bluetooth.• Убедитесь в отсутствии препятствий между колонкой и устройством Bluetooth.• Сопряжение (подключение) устройства по Bluetooth может не устанавливаться в зависимости от типа устройства Bluetooth и окружающих условий.

Устройство не работает надлежащим образом.

- В случае разрядки аккумулятора информация **Bluetooth** может быть удалена. При отключении питания устройства предыдущие настройки могут не сохраниться.
- Используйте устройство в местах, где температура и влажность не слишком низкие и не слишком высокие. Если проблема не устраняется, обратитесь в сервисный центр LG Electronics.
- Если в процессе зарядки аккумулятора устройства возникает проблема, светодиод аккумулятора светится поочередно красным и оранжевым цветом, и зарядка прекращается. Отключите адаптер питания от розетки.


Вышеуказанные решения не действуют.

- Сбросьте параметры устройства. Нажмите и удерживайте кнопку **Функция**  на устройстве в течение 7 или более секунд. (→ См. «Инициализация программного обеспечения» на странице 26.)
 - С помощью острого предмета, например, скрепки, нажмите кнопку **RESET**. (→ См. «Сброс настроек устройства» на странице 26.)
-

Приложение

I Технические характеристики устройства

Общие	
Требования к электропитанию	См. Основная этикетка. Встроенная перезаряжаемая аккумуляторная батарея
Потребляемая мощность	См. Основная этикетка.
	Выкл: 0,5 Вт Режим ожидания сети: 1,0 Вт
Габариты (Ш x В x Г)	Прибл. 289,0 мм x 570,0 мм x 280,0 мм
Рабочая температура	от 5 °C до 35 °C
Рабочая влажность	От 5 % до 80 % относительной влажности
Степень защиты от пыли и воды	IPX4

Вход	
USB	5 В  500 мА
Микрофон (MIC IN)	Чувствительность 20 мВ (1 кГц), разъем 6,3 мм
Гитара (GUITAR IN)	Чувствительность 190 мВ (1 кГц), разъем 6,3 мм

Аккумулятор	
Емкость аккумулятора	Литий-ионный, 14,8 В, 2985 мА·ч
Время работы	12 часов
	Время работы может отличаться в зависимости от состояния аккумулятора или использования колонки.
Время зарядки	3,5 часа
	Время зарядки может отличаться в зависимости от состояния аккумулятора или использования колонки.

Усилитель (выход RMS)	
Сабвуфер	100 Вт RMS
Динамик высоких частот	50 Вт RMS x 2

- Конструкция устройства и его технические характеристики могут быть изменены без предварительного уведомления.

Зарегистрированные торговые марки и лицензии

Все торговые марки и коммерческие наименования являются собственностью соответствующих владельцев.



Словесный знак и логотипы **Bluetooth®** являются зарегистрированными торговыми марками **Bluetooth SIG, Inc.**, и компания LG Electronics использует эти марки по лицензии.

Все остальные торговые марки и коммерческие наименования являются собственностью соответствующих владельцев.



"Made for iPhone" (Изготовлено для iPhone) и "Made for iPod" (Изготовлено для iPod) означает, что электронное устройство предназначено для подключения именно к iPhone или iPod, соответственно, и сертифицировано разработчиком на соответствие стандартам функционирования компании Apple. Компания Apple не несет ответственность за работу данного устройства или его соответствие требованиям техники безопасности и нормативным требованиям. Обратите внимание на то, что применение данного устройства с iPod или iPhone может ухудшить качество беспроводной связи.

Данная система совместима с последней версией iOS. В зависимости от версии программного обеспечения вашего iPhone/iPod, вы можете не иметь возможности управлять вашим iPhone/iPod с устройства.

"Made for iPhone," and "Made for iPod" mean that an electronic accessory has been designed to connect specifically to iPhone, or iPod, respectively, and has been certified by the developer to meet Apple performance standards. Apple is not responsible for the operation of this device or its compliance with safety and regulatory standards. Please note that the use of this accessory with iPhone or iPod may affect wireless performance.

The system is compatible with the latest iOS. Depending on your iPhone/iPod software version, you may not control your iPhone/iPod from the unit.

| Обращение с устройством

При получении устройства

Сохраняйте исходные упаковочные материалы и коробку. Если необходимо перевезти устройство, для максимальной защиты упакуйте его так, как это было сделано на заводе.

Очистка внешних поверхностей

- Не используйте летучие жидкости (например, инсектицидные спреи) вблизи устройства.
- Излишнее надавливание при протирании пыли с устройства может повредить его поверхность.
- Не допускайте продолжительного контакта изделий из резины или пластика с устройством.

Очистка устройства

Для очистки устройства используйте мягкую сухую ткань. При сильном загрязнении поверхностей используйте мягкую ткань, смоченную в слабом растворе моющего средства. Не используйте такие агрессивные средства, как спирт, бензин или растворитель – они могут повредить поверхность устройства.

