



www.lg.com

Autorské práva © 2025 LG Electronics Inc.

Všetky práva vyhradené.

Displej

NÁVOD NA POUŽÍVANIE

Bezpečnosť a odkazy

Pred použitím zariadenia si pozorne prečítajte túto príručku a odložte si ju pre budúce použitie.

Modelové označenie a sériové číslo produktu sa nachádzajú na zadnej a bočnej strane produktu. Poznačte si ich do nižšie uvedeného priestoru pre prípad servisného zásahu.

Model

Sériové č.

Pred prečítaním tejto príručky

- Používateľská príručka k tomuto produktu sa skladá z dvoch častí: používateľská príručka a elektronická používateľská príručka. Používateľská príručka vysvetľuje kroky pri inštalácii kúpeného produktu a elektronická používateľská príručka ukazuje, ako používať rôzne funkcie tohto produktu.
- **Návod na používanie:** Používateľská príručka obsahuje bezpečnostné pokyny, ktoré je potrebné dodržiavať pri používaní tohto produktu. Vysvetľuje aj to, ako k produktu pripojiť externé zariadenie a ako používať diaľkové zariadenie. Ďalšie informácie o komponentoch a pokynoch týkajúcich sa inštalácie nájdete v samostatnom návode k produktu.
- **Používateľská príručka:** Elektronická používateľská príručka uložená v produkte poskytuje ďalšie informácie o tom, ako používať rôzne funkcie.
 - Otvoriť POUŽÍVATEĽSKÁ PRÍRUČKA → [⊗] → [⊕] → [Podpora] → [Používateľská príručka]

✓ Poznámka

- Spoločnosť LG Electronics nie je zodpovedná za poruchu produktu alebo zranenie spôsobené používaním neoriginálnych napodobnenín produktov.
- Komponenty a príslušenstvo produktov sa môžu zmeniť bez upozornenia na základe inovácie výkonu. Názov alebo dizajn modelu sa môže zmeniť na základe situácie alebo podmienok výrobcu.
- Obrázok znázornený v tomto návode sa môže od skutočného produktu líšiť.

Položky zakúpené samostatne

| | |
|---|--|
| Popruh (WS25XA) | Príslušenstvo na montáž produktu na stenu. <ul style="list-style-type: none">- Na zavesenie na stenu určite použite dodané príslušenstvo. Držiak na stenu používajte iba na určený účel. |
| Ochranné puzdro (FC25XA) | Prídavný stolový stojan s funkciou ochrany obrazovky počas prepravy. |
| Stojan na jedno zacvaknutie (HS25XA) | Prídavný stolový stojan umožňujúci zobrazenie na šírku aj na výšku. |
| Inteligentná kamera (VC25GA) | Príslušenstvo, ktoré je možné namontovať na produkt a používať ako kameru. |

- Samostatne zakúpené položky môžu byť bez upozornenia zmenené alebo upravené s cieľom zlepšenia kvality. Tieto zariadenia si môžete zakúpiť u svojho predajcu. Tieto zariadenia fungujú iba s určitými modelmi.
- Kábel na pripojenie externých zariadení je potrebné dokúpiť zvlášť.

Varovanie! Bezpečnostné pokyny



UPOZORNENIE

RIZIKO ZÁSAHU ELEKTRICKÝM PRÚDOM,
NEOTVÁRAŤ



UPOZORNENIE: NEOTVÁRAJTE KRYT (ALEBO ZADNÝ PANEL), ABY STE PREDÍŠLI RIZIKU ZÁSAHU ELEKTRICKÝM PRÚDOM. VNÚTRI NIE SÚ ŽIADNE SÚČASTI, KTORÝCH SERVIS BY MOHOL VYKONÁVAŤ POUŽÍVATEĽ. OBRÁŤTE SA NA KVALIFIKOVANÝ SERVISNÝ PERSONÁL.



Účelom tohto symbolu je upozorniť používateľa na prítomnosť neizolovaného „nebezpečného napätia“ pod krytom produktu, ktoré je dostatočne vysoké na to, aby predstavovalo pre osoby riziko zásahu elektrickým prúdom.



Účelom tohto symbolu je upozorniť používateľa na dôležité pokyny súvisiace s prevádzkou a údržbou (servisom), ktoré sa nachádzajú v sprievodnej dokumentácii k spotrebiču.

VAROVANIE: CHRÁŇTE ZARIADENIE PRED DAŽĎOM A VĽHKOSŤOU, ABY STE PREDÍŠLI RIZIKU POŽIARU A ZÁSAHU ELEKTRICKÝM PRÚDOM.

- **ABY STE ZABRÁNILI ŠÍRENIU POŽIARU, VŽDY UDRŽUJTE SVIEČKY ALEBO INÉ PREDMETY S OTVORENÝM PLAMEŇOM V BEZPEČNEJ VZDIALENOSTI OD PRODUKTU.**

- **Produkt a diaľkový ovládač neumiestňujte na nasledujúce miesta:**

- Umiestnite produkt mimo dosahu priameho slnečného žiarenia.
- Miesto s vysokou vlhkosťou, ako je napríklad kúpeľňa.
- Miesto v blízkosti zdroja tepla, ako sú napríklad kachle a iné zariadenia produkujúce teplo.
- Miesto v blízkosti kuchynských drezov alebo zvlhčovačov, kde produkt môže byť jednoducho vystavený pôsobeniu pary alebo oleja.
- Miesto vystavené pôsobeniu dažďa alebo vetra.
- Nevystavujte produkt kvapkajúcej alebo špliechajúcej kvapaline. Na spotrebič ani do priestoru nachádzajúceho sa nad ním (napr. na poličky nad spotrebičom) neumiestňujte predmety naplnené kvapalinami, akými sú vázy, hrnceky atď.
- Neumiestňujte produkt do blízkosti horľavých predmetov, akými sú sviečky alebo benzin, ani ho nevystavujte priamym účinkom klimatizácie.
- Neinštalujte ho v miestach s nadmerným výskytom prachu.
- Neumiestňujte produkt na nezaistený alebo vysoký nábytok, ako sú police alebo knižnice.

V opačnom prípade by mohlo dôjsť k požiaru, úrazu elektrickým prúdom, vznieteniu alebo výbuchu, poruche alebo deformácii produktu.

- **Vetranie**

- Produkt umiestnite na správne vetranú plochu. Neinštalujte ho do obmedzeného priestoru, akou je knižnica.
- Produkt neinštalujte na koberec ani na iný mäkký podklad.
- Zapojený produkt neblokujte ani ho nezakrývajte látkou alebo inými materiálmi.
- Dávajte pozor, aby ste sa nedotýkali vetracích otvorov. Vetracie otvory sa môžu pri dlhodobom sledovaní produktu zahriať.
- Chráňte napájací kábel pre fyzickým alebo mechanickým namáhaním, napríklad pred ohybaním, skrúcaním, zaseknutím, privretím do dvier alebo postúpaním. Mimoriadnu pozornosť venujte zástrčkám, sieťovým elektrickým zásuvkám a miestu, kde kábel vychádza zo zariadenia.
- Nehýbte produktom vtedy, keď je napájací kábel zapojený v zásuvke.
- Nepoužívajte poškodený alebo voľne zasunutý napájací kábel.
- Pri odpájaní napájacieho kábla uchopte kábel za zástrčku. Neodpájajte produkt potiahnutím za napájací kábel.
- Nepripájajte do sieťovej zásuvky príliš veľa zariadení. Mohlo by to spôsobiť požiar alebo úraz elektrickým prúdom.

- **Odpojenie zariadenia od hlavného elektrického napájania**

- Odpájacím zariadením je sieťová zástrčka. Sieťová zástrčka musí v prípade núdze zostať prístupná.

- Nedovoľte deťom, aby sa šplhali alebo vešali na produkt. Produkt sa môže prevrhnúť a spôsobiť vážne poranenia.

- **Uzemnenie** (Okrem neuzemnených zariadení.)

- Produkt s trojkolíkovou uzemnenou zástrčkou na striedavý prúd musí byť pripojený k trojkolíkovej zásuvke so striedavým elektrickým prúdom. Dbajte na pripojenie uzemňovacieho vodiča, čím sa zabráni možnému úrazu elektrickým prúdom.
- Nikdy sa nedotýkajte tohto prístroja ani antény počas búrky. Mohol by vás zasiahnuť elektrický prúd.
- Dbajte na to, aby bol napájací kábel bezpečne pripojený k produktu a elektrickej zásuvke. V opačnom prípade môže dôjsť k poškodeniu zástrčky a zásuvky a v mimoriadnych prípadoch k vzniku požiaru.
- Nevkladajte do produktu kovové ani horľavé predmety. Ak sa do produktu dostane cudzí predmet, odpojte napájací kábel a obráťte sa na stredisko služieb zákazníkom.
- Nedotýkajte sa konca napájacieho kábla vtedy, keď je kábel zapojený. Mohol by vás zasiahnuť elektrický prúd.

- **V prípade, že nastane niektorá z nižšie uvedených situácií, okamžite odpojte produkt a obráťte sa na miestne stredisko služieb zákazníkom.**

- Produkt sa poškodil.
- Ak do produktu (napr. sieťového adaptéra, napájacieho kábla alebo produktu) vnikne voda alebo iná látka.
- Ak zacıtíte, že z produktu vychádza dym alebo iný zápach.
- Pri búrke alebo keď sa dlhší čas nepoužíva.

K produktu, ktorý nie je odpojený zo siete, je aj po jeho vypnutí diaľkovým ovládaním alebo tlačidlom stále pripojený zdroj striedavého prúdu.

- V blízkosti produktu nepoužívajte elektrické zariadenie s vysokým napätím (napr. elektrické zariadenie na zabíjanie hmyzu). Mohlo by to spôsobiť poruchu výrobu.
- Zapnutím napájania, keď sú produkt a napájací kábel mokré, môže dôjsť k poruche výrobu alebo k úrazu elektrickým prúdom.
- Nepokúšajte sa tento produkt žiadnym spôsobom upravovať, pokiaľ to spoločnosť LG Electronics písomne nepovolila. Mohlo by dôjsť k náhodnému požiaru alebo zásahu elektrickým prúdom. V prípade potreby vykonania servisu alebo opravy sa obráťte na miestne stredisko služieb zákazníkom. Vykonanie nepovolené úpravy by mohlo mať za následok zrušenie oprávnenia používateľa používať tento produkt.

- Používajte len povolené prídavné zariadenia alebo doplnky schválené spoločnosťou LG Electronics. V opačnom prípade môže dôjsť k požiaru, úrazu elektrickým prúdom, poruche alebo poškodeniu produktu.
- Sietový adaptér ani napájací kábel nikdy nerozoberajte. Mohlo by to viesť k požiaru alebo zásahu elektrickým prúdom.
- Nedotýkajte sa produktu vlhkými rukami. Zníži sa tým riziko vzniku požiaru alebo úrazu elektrickým prúdom. Ak sú kolíky zástrčky napájacieho kábla vlhké alebo zaprášené, dôkladne ich osušte alebo z nich zotrite prach.
- Uistite sa, že produkt inštalujete v blízkosti stenovej zásuvky, do ktorej ho zapojíte, a že zásuvka je ľahko dostupná.
- **Batérie**
 - Príslušenstvo (batérie atď.) uchovávajte na bezpečnom mieste mimo dosahu detí.
 - Batérie neskratujte, nerozoberajte, ani ich nenechajte prehrievať. Nelikvidujte ich vodením do ohňa. Batérie nesmú byť vystavované nadmernému teplu.
 - Upozornenie: Používajte batérie správne pre produkt. Riziko požiaru alebo výbuchu v prípade výmeny batérie za nesprávny typ.
 - Výrobok neskladujte ani neprepravujte pri tlaku menej ako 11,6 kPa a nadmorských výškach nad 15 000 m.
- **Premiestňovanie**
 - Pri premiestňovaní musí byť produkt vypnutý, odpojený zo zásuvky a všetky káble musia byť odpojené. Na prenášanie väčších produktov môžu byť potrebné 2 prípadne viaceré osoby. Netlačte na predný panel produktu, ani ho nezaťažujte. V opačnom prípade by mohlo dôjsť k poškodeniu produktu, vzniku nebezpečenstva požiaru alebo zraneniu.
 - Pri prenášaní produktu ho po umiestnení bezpečne zaistite. Náraz môže spôsobiť poškodenie produktu.
- Uchovávajte obal chrániaci produkt pred vlhkosťou alebo vinylový obal mimo dosahu detí.
- Chráňte produkt pred nárazom. Nehádzte do produktu ani na obrazovku žiadne predmety.
- Netlačte na panel príliš silno rukou ani ostrým predmetom, napríklad nechťom, ceruzkou alebo perom, ani po ňom neškrabte. Mohlo by dôjsť k poškodeniu obrazovky.
- **Obrazovku produktu nedržte, neškrabte po povrchu kovovým predmetom a neudierajte doň.**
 - Obrazovka sa môže zlomiť, čo môže viesť k zraneniu alebo poruche produktu.
- **Dotykovú obrazovku nevystavujte silným nárazom.** V opačnom prípade by mohlo dôjsť k poškodeniu dotykových snímačov (dotyková obrazovka).
- Pri používaní a nabíjaní produktu musí byť produkt pripojený k zásuvke v správnej polohe.
- Ak príde produkt do kontaktu s kozmetikou alebo olejmi, môže dôjsť k odfarbeniu.
- Pri používaní nadmernej sily pri nastavovaní výšky, nakláňaní, otáčaní alebo otáčaní obrazovky sa môže produkt poškodiť.
- Dlhodobé vystavenie priamemu slnečnému žiareniu môže mať za následok zmenu farby vonkajšieho povrchu produktu.
- Dávajte pozor, aby sa vám ruky, nohy, vlasy alebo odev nezachytil do základne stojana a kolies.
- Produkt netlačte ani doň nekopte.
- Na produkt nekladte ťažké predmety.
- Výrobok nepoužívajte ako plaveckú dosku.
- Výrobok neatáčajte pod uhlom, ktorý prekračuje jeho limity.
- Nevkladajte prsty do medzier v produkte alebo do pohyblivých častí. Môže to mať za následok zranenie.
- Pri odnímaní hlavy displeja buďte opatrní, aby vám nespadla. Nesnažte sa hlavu displeja odpojiť, keď je v zníženej polohe, pretože stojan sa môže vrátiť smerom nahor a spôsobiť zranenie.
- **Čistenie**

Produkt nie je vodotesný.

 - Pred čistením odpojte napájací kábel. Produkt čistite jemne mäkkou a suchou handričkou. Nestriekajte priamo na produkt vodu ani iné kvapaliny. Nikdy nepoužívajte prípravky na čistenie skla, osviežovače vzduchu, insekticídy, mazivá, vosky (automobilové, priemyselné), abrazívne prostriedky, riedidlá, benzény, alkohol atď., ktoré môžu poškodiť produkt a jeho panel. V opačnom prípade by mohlo dôjsť k úrazu elektrickým prúdom alebo poškodeniu produktu.

• Bezpečnostné opatrenia pri používaní vstavanej batérie

- Ak z batérie unikne kvapalina, okamžite ju prestaňte používať a zabráňte kontaktu s pokožkou a očami. Mohla by spôsobiť sľepotu alebo popáleniny. Ak na časti tela, ktorá prišla do kontaktu s kvapalinou, zistíte akúkoľvek anomáliu, opláchnite miesto dostatočným množstvom vody a navštívte lekára.
- Batérie nelikvidujte vhođením do ohňa. V opačnom prípade hrozí riziko explózie alebo požiaru. Usmernenia týkajúce sa likvidácie batérií sa môžu v jednotlivých krajinách a regiónoch líšiť. Batérie likvidujte správnym spôsobom.
- Produkt (predovšetkým lítiovú batériu) nevystavujte nárazu. Nevystavujte ho ohňu, elektrickým ohrievačom alebo priamemu slnečnému svetlu. V opačnom prípade by mohlo dôjsť k zásahu elektrickým prúdom, zraneniu alebo požiaru.
- Pri nabíjaní batérie zabezpečte, aby bola správne vložená a nepoužívajte žiaden iný zdroj alebo okruh napájania. Hrozí riziko poškodenia batérie a požiaru.
- Batériu používajte opatrne, obsahuje lítium. Hrozí riziko požiaru alebo explózie.
- Používajte iba originálny adaptér/batériu schválenú spoločnosťou LG Electronics. V opačnom prípade môže dôjsť k skráteniu životnosti produktu alebo k jeho poruche a prípadne aj k prehriatiu, požiaru, výbuchu alebo zraneniu.
- Nabíjací terminál vyčistite mäkkou utierkou. Ak je nabíjací terminál znečistený alebo sú na ňom cudzie látky, batéria sa nebude nabíjať normálnym spôsobom.
- Ak je batéria úplne vybitá a nebola použitá dlhší čas, nemusí sa nabiť vôbec prípadne sa môže skrátit' jej životnosť.
- Batériu neodpájajte, nerozoberajte ani neskratujte. V opačnom prípade by mohlo dôjsť k zásahu elektrickým prúdom, zraneniu alebo požiaru. Ak ste vy alebo tretia strana demontovali/namontovali akúkoľvek časť produktu alebo batérie bez kontaktovania servisného strediska spoločnosti LG Electronics, nebudeme vám v prípade poruchy produktu, úraz alebo zranenia môcť poskytnúť žiadne opravárenské služby alebo náhradu.
- Batériu z produktu nevyberajte. V opačnom prípade by mohlo dôjsť k zásahu elektrickým prúdom, zraneniu alebo požiaru. Ak ste vy alebo tretia strana demontovali/namontovali akúkoľvek časť produktu bez kontaktovania servisného strediska spoločnosti LG Electronics, nebudeme vám v prípade poruchy produktu, úraz alebo zranenia môcť poskytnúť žiadne opravárenské služby alebo náhradu.
- Batéria môže explodovať, ak sa likviduje v ohni alebo horúcej peci alebo ak sa mechanicky rozmliaždi alebo rozreže.
- Ponechanie batérie v prostredí s mimoriadne vysokou teplotou môže viesť k explózií alebo úniku horľavých kvapalín alebo plynov.
- Mimoriadne nízky tlak vzduchu môže spôsobiť explóziu batérie alebo únik horľavých kvapalín alebo plynov z batérie.

• Bezpečnostné opatrenia pri používaní mincovej batérie

- Batériu neprehltajte. Hrozí riziko chemických popálenín.
- Diaľkový ovládač dodávaný s týmto produktom obsahuje mincovú/gombíkovú batériu. Ak dôjde k prehltnutiu mincovej/gombíkovej batérie, už v priebehu 2 hodín môže dôjsť k vážnym vnútorným popáleninám, ktoré môžu spôsobiť smrť.
- Nové a použité batérie držte mimo dosahu detí.
- Ak sa priehradka na batériu nedá bezpečne uzavrieť, diaľkový ovládač nepoužívajte a držte ho mimo dosahu detí.
- Ak si myslíte, že mohlo dôjsť k prehltnutiu batérií alebo že sa mohli dostať do ktorejkoľvek časti tela, okamžite vyhľadajte lekársku pomoc.
- Diaľkový ovládač uchovávajte mimo dosahu zdravotníckych pomôcok. Magnet v diaľkovom ovládači môže rušiť činnosť kardiostimulátorov, iných implantovateľných zdravotníckych pomôcok a zdravotníckych zariadení v blízkosti.

Zdvíhanie a premiestňovanie produktu

Pred premiestňovaním alebo zdvíhaním produktu si prečítajte nasledujúce pokyny, aby sa predišlo poškriabaniu alebo poškodeniu televízora a aby sa zabezpečil bezproblémový prenos bez ohľadu na typ a veľkosť.

- Odporúča sa premiestňovať produkt v škatuli alebo v pôvodnom balení, v ktorom bol televízor dodaný.
- Pred premiestňovaním alebo zdvíhaním produktu odpojte napájaci kábel a všetky káble.
- Aby sa zabránilo poškodeniu, pri manipulácii s produktom by mala byť obrazovka otočená smerom od vás.
- Pevne uchopte vrchnú a spodnú časť rámu produktu. Uistite sa, že nedržíte priehľadnú časť, reproduktor ani oblasť mriežky reproduktora.
- Pri premiestňovaní produktu sa vyhýbajte nárazom a nadmernému chveniu.
- Pri premiestňovaní produktu držte produkt vzpriamene, neatčajte ho nabok ani ho nenahýňajte doľava alebo doprava.
- Nevytvárajte nadmerný tlak, ktorý by mohol spôsobiť napnutie/ohnutie rámu. Mohlo by to viesť k poškodeniu obrazovky.
- Pri manipulácii s produktom dávajte pozor, aby ste nepoškodili vysúvacie tlačidlá.



- Nikdy sa nedotýkajte obrazovky, pretože to môže viesť k jej poškodeniu.

Inštalácia stojana

Pri inštalácii stojana dodržte vzdialenosť minimálne 10 cm medzi stojanom a stropom a stenou vpravo a vľavo, a minimálne 10 cm medzi stojanom a zadnou stenou.

- Pri montovaní alebo rozeberaní stojana držte stojan počas dotiahovania alebo uvoľňovania skrutiek. Stojan by mohol spadnúť a poškodiť produkt alebo spôsobiť zranenie.



- Pri montáži výrobku neaplikujte na skrutkovacie časti cudzie látky (oleje, mazivá atď.). (Inak hrozí poškodenie výrobku.)
- Aby ste zabezpečili bezpečnosť a dlhú životnosť produktu, nepoužívajte žiadne neschválené príslušenstvo.
- Záruka sa nevzťahuje na akékoľvek poškodenie alebo zranenie spôsobené používaním neschváleného príslušenstva.
- Ak produkt inštalujete na stojan, je potrebné produkt zaistiť proti prevrhnutiu. V opačnom prípade sa produkt môže prevrhnúť a spôsobiť poranenia.
- Pri montáži stojana dbajte na to, aby boli zaskrutkované všetky dodané skrutky. Ak skrutky nie sú úplne dotiahnuté, výrobok sa môže nakloniť alebo prevrútiť, čo môže viesť k jeho poškodeniu. Skrutky sa môžu pri uťahovaní nadmernou silou vysunúť pre strhnutie skrutkového spoja.

Používanie montážnej gumovej konzoly

(V závislosti od modelu)

Ak premiestňujete produkt z miesta, ktoré nie je na rovnom povrchu, nezabudnite nainštalovať montážnu gumovú konzolu.

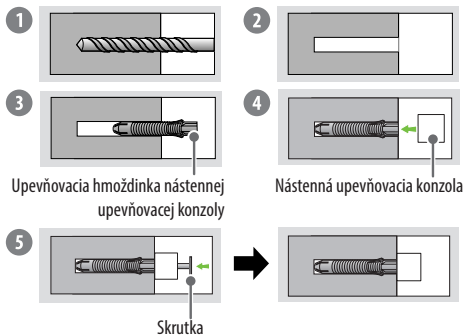
- 1 Pripevnite montážnu gumovú konzolu k spodnej časti produktu.
 - Nakloňte súpravu a pripevnite montážnu gumovú konzolu.
- 2 Pevne pritlačte montážnu gumovú konzolu, aby ste ju pevne upevnili.

✓ Poznámka

- Môže zabrániť sklznutiu produktu.
- Montážnu gumovú konzolu neupevňujte nadmernou silou.

Montáž pripevnením na stenu

Ako pripevniť hmoždinku a skrutku



- 1 Na miesto ukotvenia vyvrtajte otvory s pomocou vrtáku s priemerom \varnothing 8 mm do hĺbky 80 mm až 100 mm.
- 2 Vyvrtané otvory vyčistite.
- 3 Zasuňte do otvoru pribalenú upevňovaciu hmoždinku nástennej upevňovacej konzoly. (Na zasunutie hmoždínok použite kladivo.)
- 4 Priložte nástennú upevňovaciu konzolu blízko k stene podľa polohy otvorov.
- 5 Pripevnite nástennú upevňovaciu konzolu k otvoru. Potom skrutky utiahnite momentom so silou 45 kgf/cm až 60 kgf/cm.

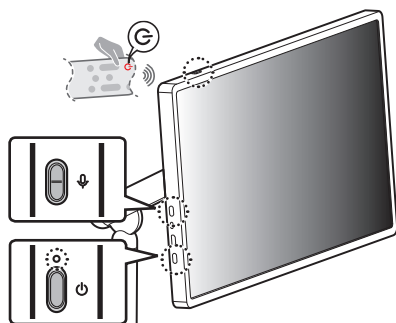
- Skontrolujte materiál steny a hrúbku omietky.
- Rozperku na montáž na stenu použite v prípade stien z betónu, lahčeného betónu, pevného prírodného kameňa, jemného prírodného kameňa, tehál a dutých tvaroviek. V týchto materiáloch nevnikajú praskliny.

| Materiál steny | Nástroje | Hrúbka steny |
|-------------------------|--|------------------|
| Betón | Nástenná upevňovacia konzola, upevňovacia skrutka nástennej upevňovacej konzoly, vrták | 70 mm |
| Tehla | | |
| Prírodný kameň | | |
| Kovový panel | upevňovacia hmoždinka nástennej upevňovacej konzoly, vrták | |
| Preglejka | Nástenná upevňovacia konzola, upevňovacia skrutka nástennej upevňovacej konzoly, vrták (Ø 1,8) | 30 mm |
| Polystyrén | | Prevrtajte stenu |
| Sadrokartón a preglejka | | 30 mm |

Prevádzka produktu

Zapnutie produktu

Používanie tlačidla



Funkcie produktu môžete ovládať jednoducho pomocou tlačidla.

| | |
|--|---|
| | Pomocou tlačidla zapnite a vypnite funkciu mikrofónu. |
| | Zapnite a vypnite produkt. - Krátkym stlačením sa produkt zapne a dlhým stlačením sa deaktivujú všetky funkcie a vypne sa obrazovka. Stlačením a podržaním na viac ako 7 sekúnd ho nútne reštartujete. |

✓ Poznámka

- Tvar a umiestnenie tlačidla napájania sa môže líšiť v závislosti od modelu produktu.
- Pri prvom zapnutí sa obrazovka môže zapnúť približne po jednej minúte, čím sa dokončí spustenie produktu.

O funkcii indikátora LED

Stav batérie môžete skontrolovať pomocou indikátora LED nad tlačidlom napájania. V pohotovostnom režime indikátor LED stavu batérie svieti len počas nabíjania.

✓ Poznámka

- Červený indikátor LED svieti počas nabíjania a biely indikátor LED svieti v stave úplného nabitia.

Používanie dotykovej obrazovky

| | |
|---|--|
| Ťuknutie | Jemne ťuknite na obrazovku. |
| Ťuknutie a podržanie | Ťuknite na obrazovku na 2 sekundy alebo dlhšie. |
| Posúvanie | Posuňte obrazovku hore, doku, doľava a doprava. |
| Potiahnutie | Ťuknite a podržte položku, ktorú chcete posunúť, ako je napríklad aplikácia alebo miniaplikácia, a potiahnite ju na požadované miesto. |
| Pritiahnutie prstov / rozťahnutie prstov | Ak položíte dva prsty na obrazovku a rozťahnete ich, zobrazenie v aplikácii si zväčšíte, ak prsty pritiahnete, zobrazenie zmenšíte. |

✓ Poznámka

- Dotykové funkcie, ako je napríklad zväčšenie a zmenšenie na obrazovke, nemusia byť podporované v závislosti od aplikácie.
- Na obrazovku netlačte prílišnou silou, stačí, ak jemne ťuknete prstom na požadovanú položku. Ak sa dotknete obrazovky rukou v rukavici alebo len končekom prsta, obrazovka nemusí fungovať správne.
- Dotykové senzory nemusia fungovať správne, ani keď je obrazovka vlhká alebo mokrá.

Pripojenia

K zariadeniu môžu byť pripojené aj iné zariadenia, ako je napríklad HDMI. Pri pripájaní externého zariadenia na domovskej obrazovke nájdite a vyberte zariadenie, ktoré chcete pripojiť.

HDMI

- Pri pripájaní HDMI kábla, výrobok a externé zariadenia musia byť vypnuté a odpojené od sieťovej zásuvky.

✓ Poznámka

- Použite certifikovaný kábel s pripojeným logom HDMI.
- Ak nepoužijete certifikovaný kábel HDMI, obrazovka nemusí zobrazovať alebo sa môže vyskytnúť chyba pripojenia.
- Odporúčané typy káblov HDMI
 - Ultra Vysoko-rýchlostný HDMI®/™ kábel (3 m alebo menej)

USB

Niektoré rozbočovače USB nemusia fungovať. Ak sa zariadenie USB pripojené pomocou rozbočovača USB nepodarí rozpoznať, pripojte ho priamo k portu USB-C™ na produkte.

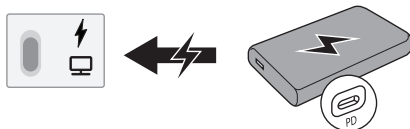
- Používajte certifikovaný kábel USB-C™.
- Ak sú port produktu a port zariadenia (USB-A) nekompatibilné, použite adaptér USB-A na C.
- Port USB-C® možno pripojiť k zariadeniu s funkciou DisplayPort Alternate alebo k zariadeniam, ktoré podporujú USB-PD.

✓ Poznámka

- Pre optimálne pripojenie by malo mať orámovanie káblov HDMI a zariadení USB hrúbku menšiu ako 10 mm a šírku menšiu ako 18 mm. Použite predlžovací kábel, ktorý podporuje rozhranie USB 2.0, ak kábel USB alebo pamäťové zariadenie USB nemožno zasunúť do portu USB na produkte.

Funkcia nabíjania cez USB PD

- Na nabíjanie produktu musí externý zdroj napájania (napríklad nabíjačka USB PD) podporovať funkciu USB Power Delivery s výstupnými špecifikáciami 65 W (20 V/3,25 A), 100 W (20 V/5 A).



- Podporuje nabíjanie pri pripojení zariadení USB.



Externé zariadenia

Dostupné externé zariadenia sú: Blu-ray prehrávač, HD prijímač, DVD prehrávač, videorekordéry, audiosystémy, pamäťové zariadenia USB, počítač, herné zariadenia a ďalšie externé zariadenia.

✓ Poznámka

- Pripojenie externého zariadenia sa môže líšiť podľa príslušného modelu.
- V režime PC sa môže s rozlíšením, vertikálnym vzorom, kontrastom alebo jasom spájať šum. Ak je prítomný šum, zmeňte výstup z PC na iné rozlíšenie, zmeňte obnovovací kmitočet na iný kmitočet, prípadne nastavujte v ponuke [Obraz] jas a kontrast, až kým nedosiahnete čistý obraz.
- V režime PC sa v závislosti od grafickej karty môže stať, že určité nastavenia rozlíšenia nemusia pracovať správne.
- Nabíjanie a dotykové funkcie portu USB-C™ nemusia fungovať v závislosti od pripojeného zariadenia.
- Pri nabíjaní cez typ USB-C™ je potrebný adaptér s výkonom 65 W alebo vyšším a sekundárna batéria a na rýchle nabíjanie je potrebné použiť adaptér s výkonom 86 W alebo vyšším.

Používanie zabudovanej batérie

Tento produkt je vybavený zabudovanou batériou, čo prakticky umožňuje používanie produktu istý čas len s batériou bez dodatočného zdroja napájania.

Zobrazenie stavu batérie

Zostávajúca úroveň nabitia batérie sa zobrazuje ako % v pravom hornom rohu obrazovky. V pohotovostnom režime sa zobrazuje ako biely/červený indikátor LED pri pripojení k napájaciemu káblu.

✓ Poznámka

- Nabitie batérie trvá približne 3 hodiny v pohotovostnom režime a približne 3 hodiny a 30 minút počas používania.
- Životnosť a čas používania batérie po nabíjaní sa skracaje pomerne k obdobiu a trvaniu používania produktu.
- Nabíjanie batérie nie je možné pri teplote nižšej ako 0 °C.
- Aj keď sa batéria nepoužíva, zostávajúca úroveň nabitia sa prirodzene znižuje.
- Režim ochrany batérie môžete nastaviť pomocou lišty v hornej časti obrazovky alebo tlačidla napájania.
- Životnosť batérie predĺžite, ak ju nabijete po používaní v priebehu určitého obdobia namiesto jej udržiavania v plne nabitom stave.
- Udržiavanie úrovne nabitia na 50 % pomáha predĺžiť životnosť batérie.
- Maximálny čas používania po nabití je 4 hodiny.
- Štandardný čas uvedený v tejto príručke je založený na meraniach, ktoré vykonala spoločnosť LG. Preto sa skutočný čas môže líšiť v závislosti od používania.
- Čas použitia sa môže líšiť v závislosti od faktorov, ako je napríklad pripojené zariadenie, prevádzková teplota, obdobie používania a používateľské nastavenia.
- Keď sa zvýši teplota batérie, produkt sa môže v rámci ochrany batérie vypnúť.

Technické parametre

| | |
|------------------------------------|-------------------------|
| Požiadavky na napájanie | AC 100-240 V ~ 50/60 Hz |
| Súčasná hodnota / Spotreba energie | 1,2 A / 120 W |

| Batéria | | | |
|---------|-----------------------------------|----------------|---|
| Typ | Nabíjateľná lítium-iónová batéria | Menovitý výkon | DC 15,52 V --- / (5 486 mAh) (85,15 Wh) |

| Podmienky prostredia | | | |
|----------------------|----------------|------------------------|-----------------|
| Prevádzková teplota | 0 °C až 40 °C | Teplota pri skladovaní | -20 °C až 60 °C |
| Prevádzková vlhkosť | Menej ako 80 % | Vlhkosť pri skladovaní | Menej ako 85 % |

- Informácie o zdroji napájania, menovitom výkone a produkte nájdete na spodnej časti produktu.

Informácie o produkte

Informácie o softvéri typu Open Source

Ak chcete získať zdrojový kód, ktorý sa poskytuje na základe licencie GPL, LGPL, MPL a ďalších licencií typu Open Source (s otvoreným zdrojovým kódom), ktoré majú povinnosť zverejniť zdrojový kód, a ktorý je obsiahnutý v tomto produkte, a ak chcete získať prístup ku všetkým uvedeným licenčným podmienkam, oznámeniam o autorských právach a ďalším relevantným dokumentom, navštívte webovú lokalitu <https://opensource.lge.com>.

Spoločnosť LG Electronics vám tiež poskytne kód otvoreného zdroja na disku CD-ROM za poplatok, ktorý bude pokrývať náklady na takúto distribúciu (ako sú náklady na médiá, doručenie a manipuláciu), a to na základe e-mailovej žiadosti odoslanej na opensource@lge.com.

Táto ponuka platí pre každého, komu bola táto informácia doručená, po dobu troch rokov od posledného odoslania tohto produktu.

Licencie

HDMI™

HIGH-DEFINITION MULTIMEDIA INTERFACE

HVC Advance™

Covered by patents at patentlist.accessadvance.com

USB Type-C® and USB-C® are registered trademarks of USB Implementers Forum. USB 2.0 Type-C™ is a trademark of USB Implementers Forum.

Riešenie problémov

Na vstupe HDMI stlačením tlačidla  na diaľkovom ovládači trikrát za sebou zobrazte na obrazovke názov modelu a sériové číslo.

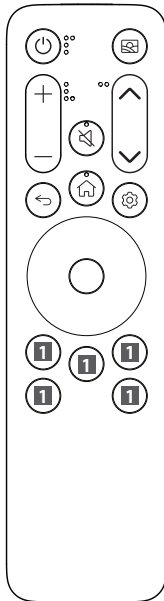
| | |
|--|---|
| Nemožno ovládať produkt pomocou diaľkového ovládača. | <ul style="list-style-type: none">• Skontrolujte snímač diaľkového ovládača na produkte a skúste znova.• Skontrolujte, či nie je medzi produktom a diaľkovým ovládačom nejaká prekážka.• Skontrolujte, či batérie stále fungujú a či sú správne uložené (+ na ⊕, - na ⊖).• Vybité batérie nahraďte novými.• V prípade diaľkových ovládačov na mincové batérie skontrolujte, či ste vytiahli izolačnú fóliu medzi batériou a kontaktmi. |
| Žiadny obraz ani zvuk. | <ul style="list-style-type: none">• Skontrolujte, či je produkt zapnutý.• Skontrolujte, či je napájací kábel zapojený do zásuvky.• Skontrolujte, či je zásuvka v poriadku tým, že k nej pripojíte iné produkty.• Batéria môže byť vybitá. Skúste pripojiť napájací kábel. |
| Produkt sa náhle vypne. | <ul style="list-style-type: none">• Skontrolujte nastavenia kontroly napájania. Mohlo dôjsť k výpadku elektrického prúdu.• Skontrolujte, či je aktivovaná funkcia automatického vypnutia v nastavenom čase.• Ak je produkt zapnutý, ale neprijíma žiadny signál, po 4 hodinách sa automaticky vypne.• Ak sa batéria prehreje, produkt sa na účely ochrany automaticky vypne. |
| Pri pripájaní k počítaču (HDMI) sa nezistí žiadny signál. | <ul style="list-style-type: none">• Pomocou diaľkového ovládača produkt vypnite a zapnite.• Znovu pripojte kábel HDMI.• Pri zapnutom produkte reštartujte počítač. |
| Neobvyklý obraz | <ul style="list-style-type: none">• Ak je produkt na dotyk studený, po zapnutí môže mierne „blikat“. Ide o bežný jav, nejde o poruchu produktu.• Tento panel je pokročilým produktom, ktorý disponuje miliónmi pixelov. Na paneli môžete vidieť malé čierne bodky alebo jasne sfarbené bodky (červené, modré alebo zelené) s veľkosťou 1 ppm. Nenačúajte to žiadnu poruchu a nemá to vplyv na výkon a spoľahlivosť produktu. Tento jav sa vyskytuje aj u produktov inej značky a nezakladá nárok na výmenu produktu alebo vrátenie peňazí.• V závislosti od vašej polohy pri pozieraní (zľava/sprava/zhora/zdola) sa vám môže zdať, že jas a farby panela sa menia. Tento jav sa vyskytuje v dôsledku vlastností panela. Nesúvisí s výkonom produktu a nejde o poruchu.• Vyhybajte sa dlhodobému dotýkaniu sa obrazovky a pritláčaní prstov k obrazovke. Ak tak urobíte, môže to spôsobiť dočasné efekty skreslenia na obrazovke.• Zobrazovanie statického obrázka na dlhší čas môže spôsobiť vypálenie obrazu. Na obrazovke produktu nezobrazujte dlhší čas nehybný obraz. |
| Sprievodné zvuky | <ul style="list-style-type: none">• „Praskot“: Pri sledovaní alebo vypínaní produktu môžete počuť praskot, ktorý vzniká pri tepelnom zmršťovaní plastov v dôsledku zmeny teploty a vlhkosti. Tento zvuk je bežný v prípade produktov, v ktorých sa vyžaduje tepelná deformácia.• Bzučanie elektrických obvodov alebo panela: Vysokorychlostný prepínací obvod, ktorý poskytuje prevažné množstvo prúdu potrebného na prevádzku produktu, generuje nízkofrekvenčný zvuk. Tento zvuk sa líši v závislosti od produktu. Generovaný zvuk nemá vplyv na výkon a spoľahlivosť produktu. |



- Používanie produktu v prašnom prostredí môže spôsobiť stmivenie obrazovky.
- V prípade abnormálnej prevádzky vypnite spínač batérie, odpojte napájací kábel a potom ho znova zapojte.
- V prípade neobvyklej prevádzky buď odpojte a znovo pripojte napájací kábel, alebo vynútené reštartujte zariadenie stlačením a podržaním tlačidla napájania.



- Pri čistení produktu dbajte na to, aby sa do medzery medzi hornou, ľavou a pravou stranou panela a vodiaceho panela nedostala voda ani žiadne cudzie predmety. (V závislosti od modelu)
- Z tkaniny vyžmýkajte nadbytočnú vodu alebo čistiaci prostriedok.
- Vodu ani čistiaci prostriedok nestriekajte priamo na obrazovku produktu.
- Na suchú tkaninu nasprejujte iba množstvo vody alebo čistiaceho prostriedku potrebné na utretie obrazovky.

Používanie diaľkového ovládania



-  **Napájanie** Zapínanie a vypínanie produktu.
-  **Rýchle nastavenia** Prístup k rýchlym nastaveniam.
-  **Režim nálady** Zapnutie naposledy nastavenej témy v Režime nálady.
-  **Tlačidlá na ovládanie hlasitosti** Nastavenie úrovne hlasitosti.
-  **Stlmiť Zvuk** Vypnutie všetkých zvukov.
-  **Stlmiť Zvuk** Slúži na otvorenie ponuky [Prístupnosť].
-  **Tlačidlá strany** Posun na predošlú/nasledujúcu stranu.
-  **Hore/Dole/Vľavo/Vpravo/OK** Umožňuje výber funkcií a nastavenia po výbere ponuky.
-  **Späť** Návrat na predchádzajúcu úroveň.
-  **Domov** Prístup k DOMOV ponuke.
-  **Domov** Je aktivovaná funkcia priblíženia obrazovky.
-  **Tlačidlá služieb prenosu údajov** Slúžia na pripojenie k službe streamovania videa.

(Niektoré tlačidlá a služby nemusia byť k dispozícii v závislosti od modelu alebo regiónu.)

✓ Poznámka

**** Ak chcete použiť toto tlačidlo, stlačte a podržte ho stlačené dlhšie ako 1 sekundu.**

- Funkcie možno použiť bez diaľkového ovládania dotykom obrazovky.
- Uchovávajte batérie mimo dosahu detí. V opačnom prípade môže dôjsť k zraneniu alebo poruche.
- Uistite sa, že je batéria riadne upevnená. Hrozí riziko požiaru alebo explózie.
- Diaľkový ovládač s mincovou batériou možno pripevniť na hornú časť produktu. Diaľkový ovládač možno pomocou zabudovaného magnetu pohodlne pripevniť na produkt alebo iný magnetický povrch.
 - Diaľkový ovládač pripevňujte len na hornú časť produktu. Diaľkový ovládač môže spadnúť, ak ho pripevníte na bočné strany alebo na spodnú časť.
 - Diaľkový ovládač so štandardnou batériou nemožno pripevniť pomocou magnetu.