

使用说明书 液晶显示器

使用前请阅读使用说明。
保留备用。

22MP68VQ

23MP68VQ

24MP68VQ

27MP68VQ

LG 售后
官方微信平台



详细使用说明书、驱动程序和关联软件
请前往 www.lg.com 下载。

重要预防措施

设计和制造本设备旨在确保您的个人安全，但使用不当可能造成潜在的触电或火灾危险。为了使本显示器中包含的所有防护措施都能正确运行，请遵守以下有关其安装、使用和维修的基本规则。

关于安全

仅使用随本设备提供的电源线。如果您使用其他电源线，且如果不是由供应商提供，请确保其经过适用国家标准的认证。如果电源线在任何情况下发生故障，请联系制造商或最近的授权维修服务提供商，以进行更换。

产品耦合器用作断开连接设备。

请确保设备安装在其连接的墙上插座附近并可轻松使用墙上插座。

只能根据本手册规格中指明的或显示器上列出的电源运行显示器。如果不确定您家里的电源类型，请咨询您的经销商。

交流电源插座过载和延长线都会产生危险。电源线磨损和插头破损也是如此。它们可能会造成触电或火灾危险。请联系维修技术人员进行更换。

只要此设备连接到交流电墙上插座，则即使设备关闭，与交流电源的连接也不会断开。

请勿打开显示器：

- 设备内无用户可维修的组件。
- 即使电源关闭时，设备内也有非常危险的高压。
- 如果显示器无法正常运行，请联系您的经销商。

为避免人身伤害：

- 不要将显示器放置在倾斜的支架上，除非已正确固定。
- 仅使用制造商推荐的支架。
- 不要让物体落到产品上，也不要撞击产品。不要将任何玩具或物体扔到产品屏幕上。这可能导致人员受伤、产品故障和损坏显示器。

为避免火灾或危险：

- 如果您不只是短时间离开房间，请务必关闭显示器。离开家时，切勿让显示器保持在开启状态。
- 避免儿童将物体投入或推入显示器的机壳开口。某些内部部件带有危险电压。
- 切勿添加不是专门设计用于本显示器的配件。
- 显示器要在较长时期内无人看管时，请拔出其与墙上插座的连接。
- 打雷和闪电时，切勿接触电源线和信号电缆，这可能极其危险。这可能导致触电。

关于安装

不要让任何物体搁置在电源线上或在电源线上翻滚，而且不要将显示器放置在电源线易于受损的地方。

请勿在近水地方（例如浴缸、洗脸盆、厨房洗碗池、洗衣盆、潮湿的地下室或泳池附近）使用显示器。

显示器的机壳中提供有通风口，以释放运行期间产生的热量。如果这些开口阻塞，积累的热量可能会导致故障，进而造成火灾危险。因此，切勿：

- 将显示器放置在床、沙发、软垫等物品上，因为这样会阻塞底部通风槽。
- 将显示器放置在内置外壳中，除非可提供适当通风。
- 用布或其他材料覆盖开口。
- 将显示器放置在散热器或热源附近或上方。

切勿使用任何坚硬物质摩擦或击打有源矩阵 LCD，因为这可能永久性地刮坏、损毁或损坏有源矩阵 LCD。

不要用手指长时间按压 LCD 屏幕，因为这可能会引起一些后像。

一些坏点可能在屏幕上显示为红点、绿点或蓝点。

但是，这不会对显示器性能产生冲击或影响。

如果可能的话，请使用推荐分辨率，以获得 LCD 显示器的最佳图像质量。如果在除推荐分辨率之外的任何模式下使用，则屏幕上可能出现一些压缩或处理过的图像。但是，这是固定分辨率 LCD 面板的特性。

显示器上长时间显示静止图像可能会在显示器屏幕上留下残影或色斑。为避免出现这种问题，请使用屏幕保护程序，并在不使用产品时关机。因长时间使用而产生的残影或色斑不在本产品的保修范围内。

不要用金属物体震动或刮坏屏幕的前端和侧面。

否则，这可能导致屏幕损坏。

确保面板正面向前，并用双手抱住产品移动。如果跌落产品，则损坏的产品会导致触电或起火。请联系经授权的服务中心进行维修。

避免高温度和高湿度。

请勿将产品安装在靠近油品或油雾来源的墙壁上。

- 否则这可能导致产品损坏并造成产品掉落。

高光前框的显示器，用户应该考虑它的摆放位置，因为高光前框会受环境光线影响而造成反光，影响正常使用。

请勿将产品安装在使用高电压产品的附近。

（例如：电蚊拍）

- 产品可能因为受到电击而发生故障。

电源适配器与电源注意事项

如果水分或任何外来物质进入产品（电视、显示器、电源线或电源适配器），请立即拔除电源线并联络服务中心。

- 此外，这可能会使产品损坏，进而导致火灾或触电。

请勿以湿手触摸电源插头或电源适配器。如果插头插脚受潮或有灰尘，请先擦拭使其干燥后使用。

- 否则可能会导致火灾或触电。

请务必将电源线完全插入电源适配器中。

- 若未牢固连接，连接不良可能会造成火灾或触电。

请务必使用 LG ELECTRONICS, INC. 提供或核准的电源线和电源适配器。

- 使用未经核准的产品可能会造成火灾或触电。

拔除电源线时，请始终从插头拔下。请勿过度用力弯曲电源线。

- 电源线可能会被损坏，这可能导致触电或火灾。

请小心不要踩到电源线或电源适配器，或将重物（电器用品、衣物等）置于其上。请小心不要用尖锐物品损坏电源线或电源适配器。

- 受损的电源线可能会造成火灾或触电。

切勿拆解、维修或修改电源线或电源适配器。

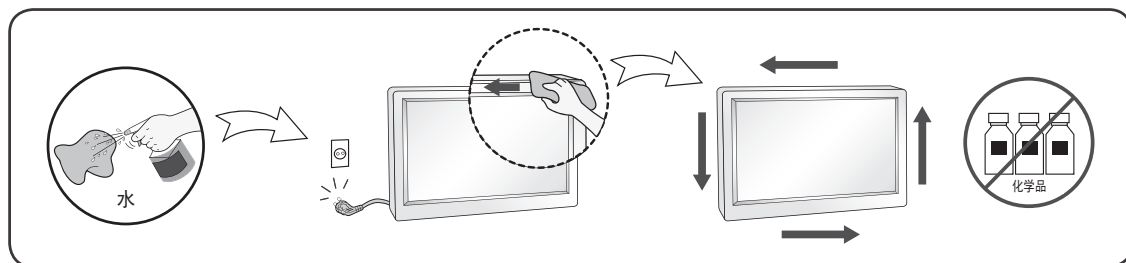
- 这可能会导致火灾或触电。

请保持插座、电源适配器以及电源插头的插脚干净无灰尘或其它异物。

- 这可能导致火灾。

关于清洁

- 先拔掉显示器电源，然后再清洁显示器屏幕表面。
- 使用微湿（不湿）的布。不要直接在显示器屏幕上使用气雾剂，因为过多喷雾可能导致触电。
- 清洁产品时，拔出电源线，并使用柔软的布轻轻擦拭以防止刮坏。不要用湿布清洁，也不要将水或其它液体直接喷到产品上。可能引发静电。（不要使用象苯、涂料稀释剂或酒精等化学品）
- 将水喷到柔软的布上 2 到 4 次，然后用它清洁前框；只在一个方向上擦拭。布太湿时会导致染色。



关于重新包装

- 不要扔掉纸箱和包装材料。他们是运输本设备的理想容器。将本设备装运到其他位置时，可使用原来的材料将其重新包装。

关于处置（仅带 Hg 灯的液晶显示器）

- 此产品中使用的荧光灯含有少量的水银。
- 不要将此产品和普通生活垃圾一起处理。
- 必须根据您当地机构的法规处理此产品。

目录

重要预防措施----- 2

- 关于安全 ----- 2
 - 请勿打开显示器：
 - 为避免人身伤害：
 - 为避免火灾或危险：
- 关于安装 ----- 3
- 电源适配器与电源注意事项 ----- 3
- 关于清洁 ----- 4
- 关于重新包装 ----- 4
- 关于处置（仅带Hg灯的液晶显示器） ---- 4

许可证----- 6

组装与准备----- 7

- 包装清单 ----- 7
- 支持的驱动和软件 ----- 8
- 部件及按钮 ----- 9
- 移动和抬起显示器 ----- 11
- 安装显示器 ----- 12

使用本产品----- 17

- 连接PC ----- 17
- 连接AV设备 ----- 18
- 外围设备连接 ----- 19

用户设置----- 20

- 用户设置 ----- 21
 - 菜单设置
 - 快速设置
 - 画面
 - 通用
 - 自动配置
 - 初始化

简单问题处理指南 ----- 28

规格参数----- 30

- 预设模式（分辨率） ----- 34
- 指示灯 ----- 34

许可证

每个型号都有不同的许可证。有关许可证的更多信息，请访问 www.lg.com。

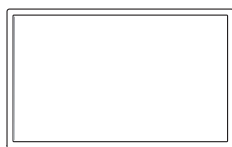


HDMI、HDMI 高清晰度多媒体接口以及 HDMI 标志是 HDMI Licensing Administrator, Inc. 在美国和其他国家的商标或注册商标。

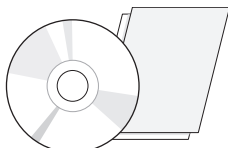
组装与准备

包装清单

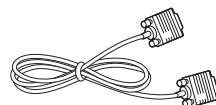
打开包装箱时请检查下列物品是否齐全。如果有缺失，请联系经销商。



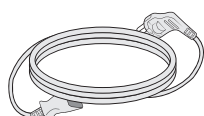
显示器



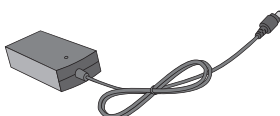
光盘 / 卡片



D-SUB 信号线
(可选件)



电源线



适配器

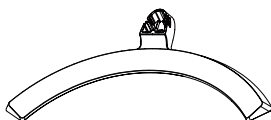
或



适配器



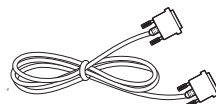
支架



底座



理线器



DVI-D 信号线
(可选件)



HDMI 信号线
(可选件)



警告

- 请勿使用非标准的配件，以确保安全性与产品的使用寿命。
- 使用非标准的配件所造成的任何损坏或伤害不在保修范围内。



注意

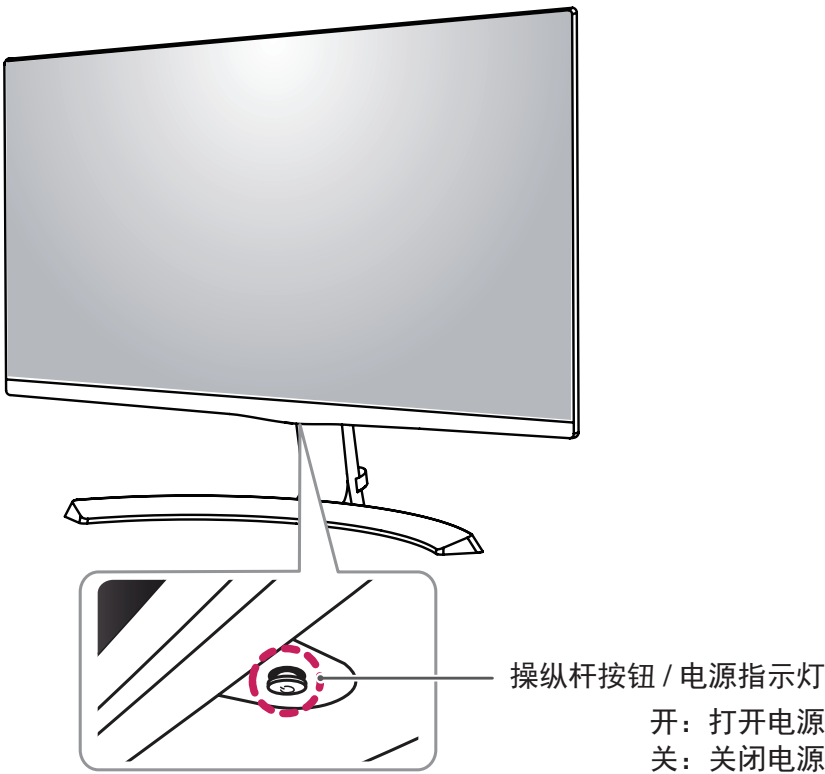
- 上图中的附件可能与您的实物有所差别，以最终实物为准。
- 产品规格或使用手册内容可能因产品功能的升级而有所改变，恕不另行通知。

支持的驱动和软件

您可以从 LGE 网站（www.lg.com）下载并安装最新版本。

驱动和软件	安装优先等级	22MP68VQ , 23MP68VQ 24MP68VQ , 27MP68VQ
Monitor Driver	推荐	O
OnScreen Control	推荐	O

部件及按钮



如何使用操纵杆按钮

您可以通过按压或左右轻推操纵杆来便捷的控制显示器。

基本功能

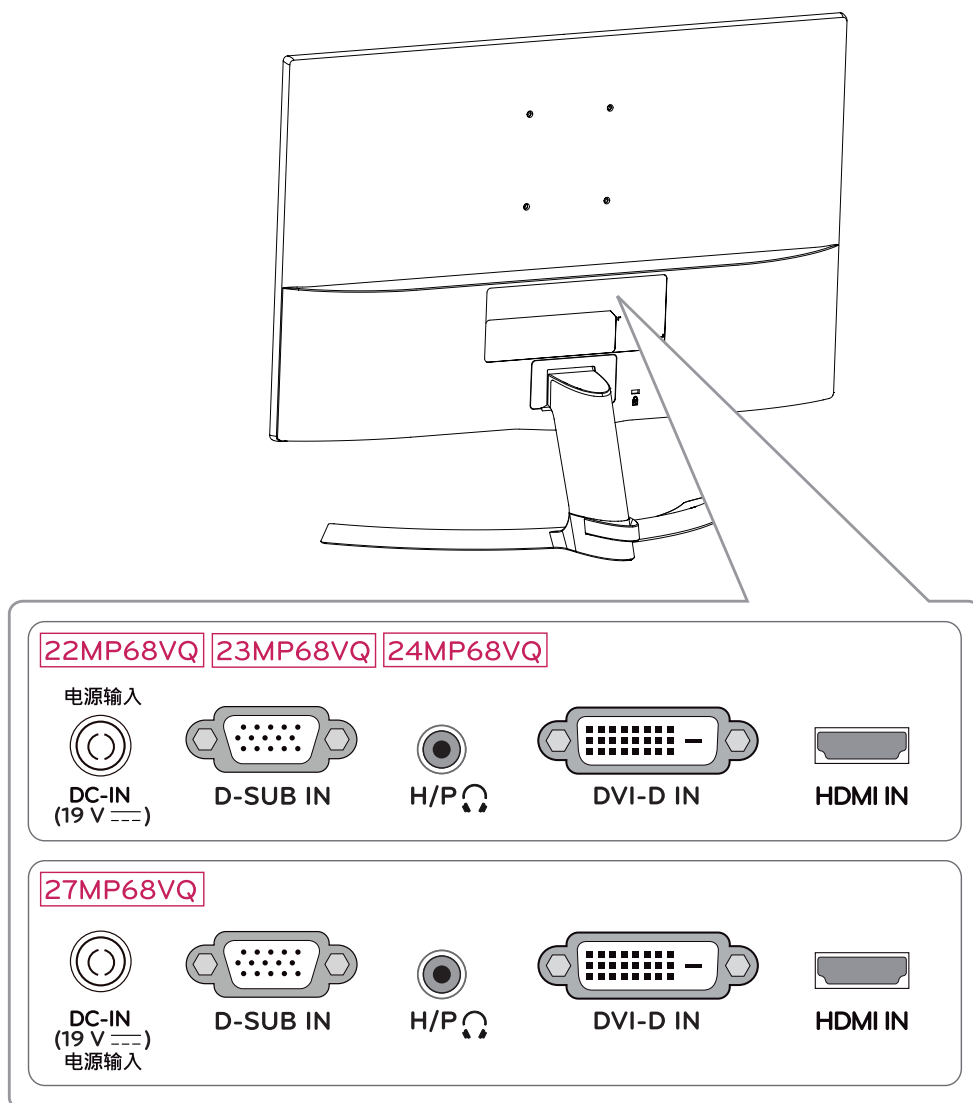
		打开电源	按压操纵杆按钮打开显示器。
		关闭电源	长按操纵杆按钮关闭显示器。
		控制声音	左右轻推操纵杆按钮控制声音。

注意

- 操纵杆按钮位于显示器下方。

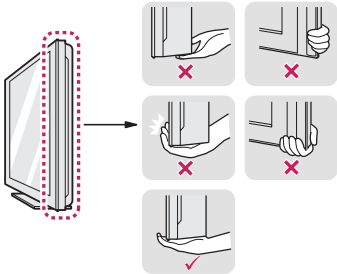
部件及按钮

输入端子



移动和抬起显示器

- 为防止显示器被划伤或损坏并确保安全搬运，当要移动或抬起显示器时，请按照以下说明进行操作（无论您的显示器是何种形状或尺寸）。
- 最明智的做法是，先将显示器置于原装箱子或包装材料中，然后再尝试移动显示器。
- 在移动或抬起显示器之前，请断开电源线和所有电缆。
- 请牢牢扶住显示器机架的顶部和底部。请勿抓住面板本身。



- 抱住显示器时，屏幕应背对您，以防止刮花屏幕。

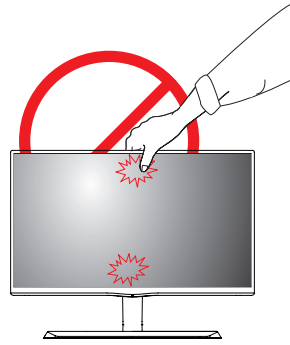


- 移动显示器时，避免对产品造成任何强烈撞击或震动。
- 移动显示器时，请勿将其倒置，也不要将显示器转到侧面或向侧面倾斜。

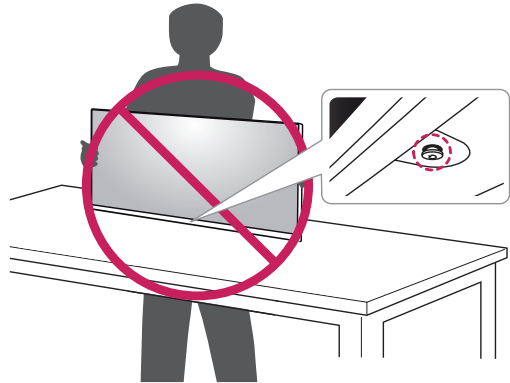


注意

- 尽量避免触摸显示器屏幕。这可能会损坏屏幕或一些用于创建图像的像素。



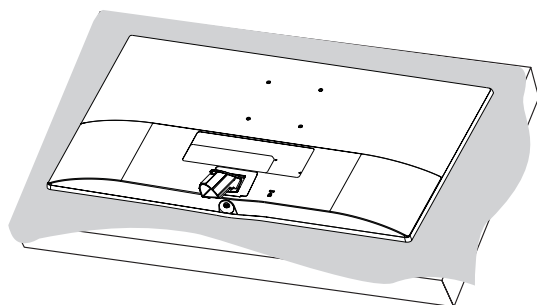
- 如果您未搭配底座底板使用显示器面板，显示器面板的摇杆按钮可能会导致显示器摇晃并掉落，因而造成显示器损坏或人身伤害。此外，这也可能会导致摇杆按钮故障。



安装显示器

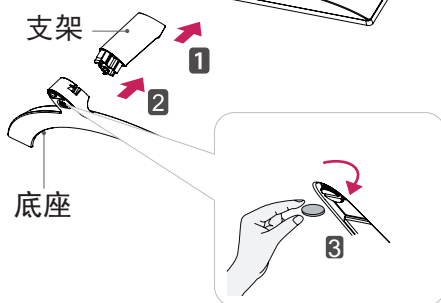
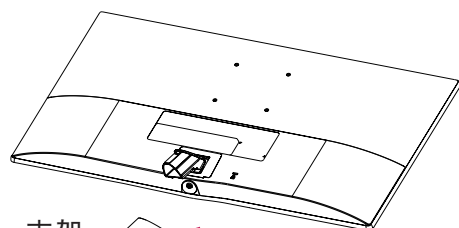
安装底座

1



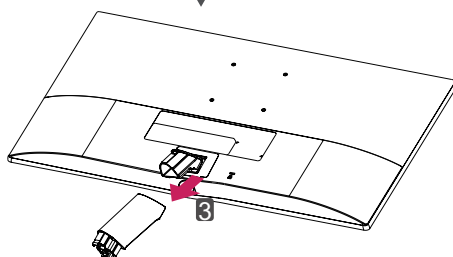
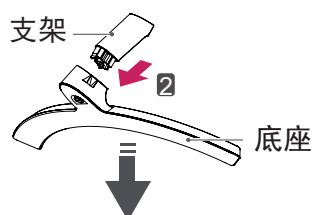
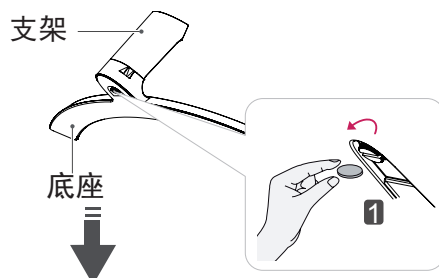
注意

- 为防止刮花屏幕，请用软布覆盖表面。

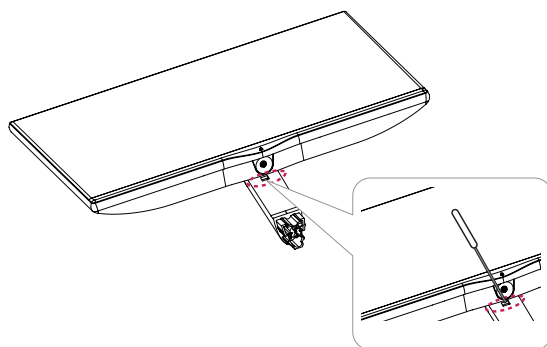


拆卸底座

1



* 如果上述方式很难拆除支架，将显示器翻转面朝上，用起子或其他工具按压图示锁卡，拆除支架。

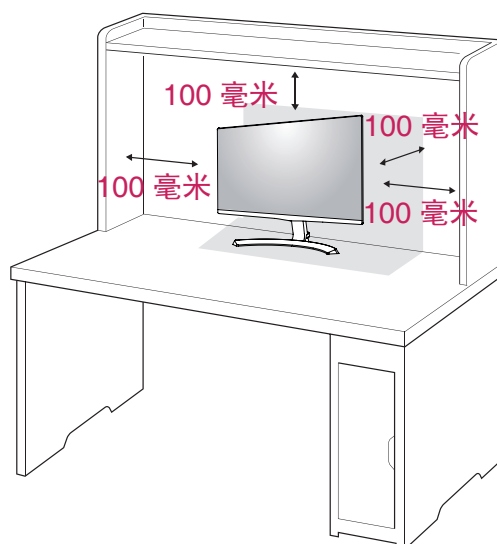


! 注意事项

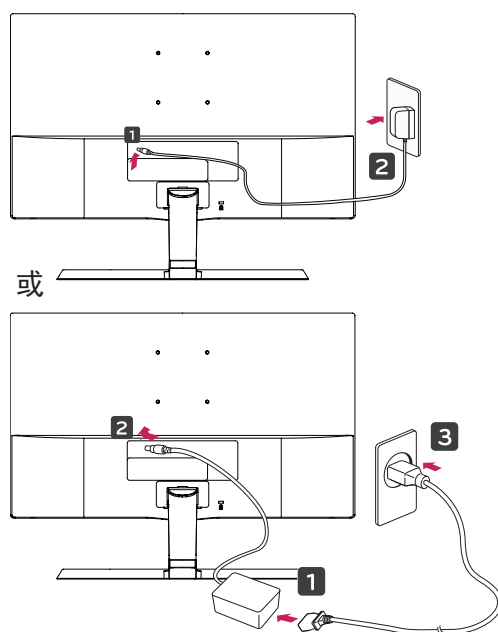
- 这个图示描绘的是一般机型的连接，您的显示器可能与图中显示的机型不同。
- 请勿在只抓住底座时，将显示器上下颠倒，因为这样可能会使显示器摔落及损坏，或者弄伤您的脚。
- 如果将底座移除仅使用显示器面板，操纵杆按钮可能会使面板不稳定使其倒下，导致产品损坏及人员受伤。此外操纵杆按钮可能会发生故障。

桌面放置

- 1 将产品垂直放置在桌子上。请将产品保持距离墙壁至少 100 毫米的空间，以便通风散热。



- 2 将电源线连接至墙壁插座上。



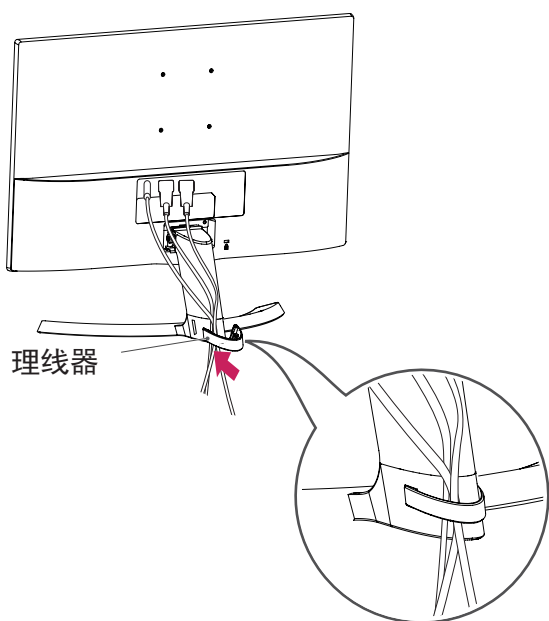
3 按底部上的电源开关将电源打开。



注意

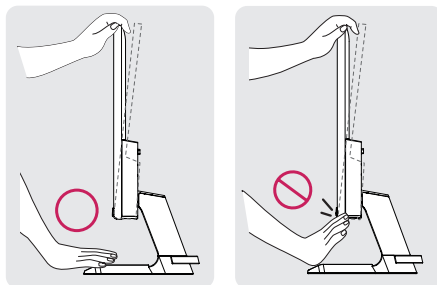
请在移动产品前拔掉电源线，防止危险发生。

使用理线器

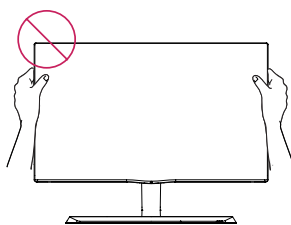


警告

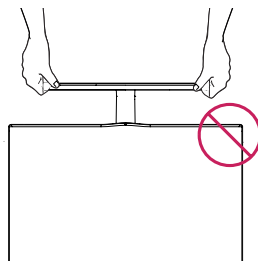
调整面板视角时，不要将手指放入如下图所示显示屏和底座之间。



调整面板视角时不要用手触碰或按压屏幕。

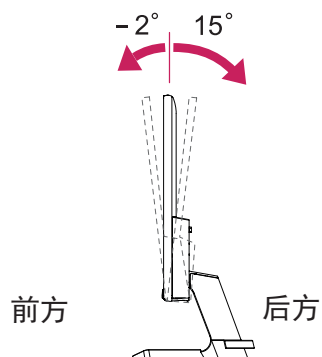


如下图所示，请勿在只抓住底座时，将产品倒立放置，因为这样可能会使显示器摔落及损坏，或者弄伤您的脚。



警告

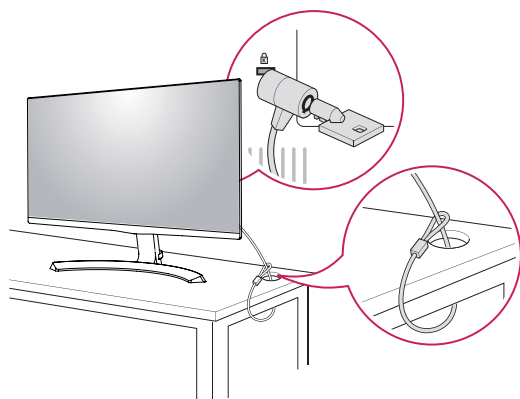
将面板在 15° 到 -2° 的范围内调整至您感觉舒适的角度。



Kensington 防盗系统的使用

本产品在后面板上配备了 Kensington 防盗系统接头。更多有关使用的详细信息，请参阅 Kensington 防盗系统使用手册或者登陆 Kensington 公司的网站主页 <http://www.kensington.com>。

用 Kensington 防盗系统缆绳连接产品和桌子。

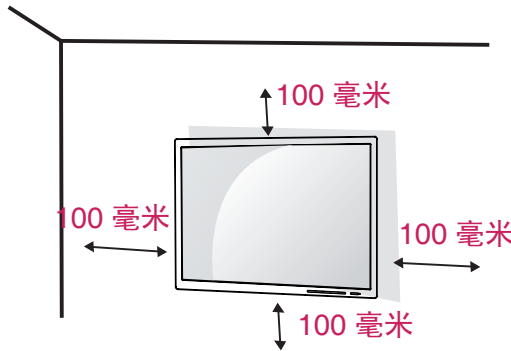


! 注意

Kensington 防盗系统为可选。您可以在大多数计算机用品店买到。

安装到墙上

将显示器安装在离墙至少 100 毫米的位置，并在显示器两侧留出大约 100 毫米的空间，以确保足够通风。详细的安装说明可以从当地零售店获得。请参阅手册来安装和设置倾斜壁挂支架。

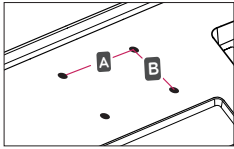


若要将显示器安装到墙上，请将壁挂支架（可选）连接到显示器背面。确保壁挂支架已牢固地固定到显示器和墙上。

- 1 如果您使用比标准长度长的螺钉可能会损坏产品的内部。
 - 2 如果您使用非标准的螺钉可能会损坏产品并导致显示器跌落。
- LG Electronics 对涉及使用非标准螺钉的任何事故概不负责。

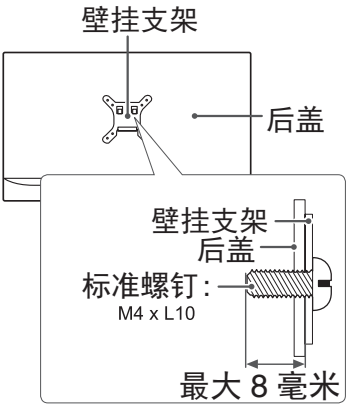
型号	22MP68VQ 23MP68VQ 24MP68VQ	27MP68VQ
壁挂 (A x B)	75 x 75	100 x 100
底座螺钉	M4 x L10	
所需螺钉	4	
壁 挂 板 (可 选)	LSW 149 	

• 壁挂 (A x B)



! 注意

- 移动或安装显示器之前，请拔掉电源线，以免触电。
- 在天花板或倾斜墙壁上安装显示器可能会导致显示器跌落，从而导致人身伤害。请使用原装的 LG 壁挂支架。有关详细信息，请联系您当地的零售店或合格安装人员。
- 固定螺钉时用力过大可能会导致显示器损坏。因这种方式而造成的损坏不在产品保修范围内。
- 使用符合 VESA 标准的壁挂支架和螺钉。因使用或滥用不合适的组件而造成的损坏不在产品保修范围内。
- 如下图所示，螺钉长度必须小于 8 毫米。



! 备注

- 使用 VESA 标准规定的螺钉。
- 壁装套件包含安装指南和所有必要部件。
- 壁挂支架是可选的。配件可以在您当地的零售店购买。
- 每个壁挂支架的螺钉长度可能会有所不同。确保使用正确长度的螺钉。
- 有关详细信息，请参阅壁挂支架的用户手册。

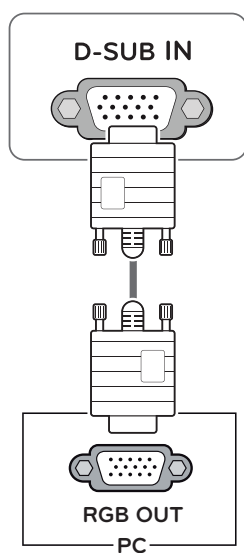
使用本产品

连接 PC

- 您的产品支持即插即用功能。
* 即插即用功能：PC 可识别用户连接至该 PC 并开启的已连接装置，并且不需要装置设定或用户介入。
- 如果要连接 Macintosh, 请使用显示卡上的 D-SUB 连接线。

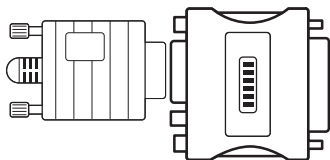
D-SUB 连接线缆

从您的 PC 上传输模拟视频信号到本产品。请用户使用如下所示的带有磁环的屏蔽信号线（15 位 D-SUB 线）。



注意

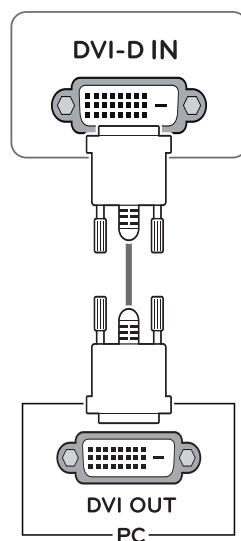
- 如使用 D-SUB 模拟信号线连接苹果机：



- MAC 适配器：苹果机用户需要准备一个单独的适配器，将 15 针 3 行 D-SUB 视频接口转换为 2 行 15 针接口。

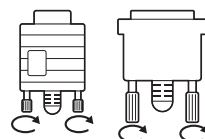
DVI-D 连接

从您的 PC 上传输数字视频信号到本产品。请用户使用如下所示的 DVI 线缆。



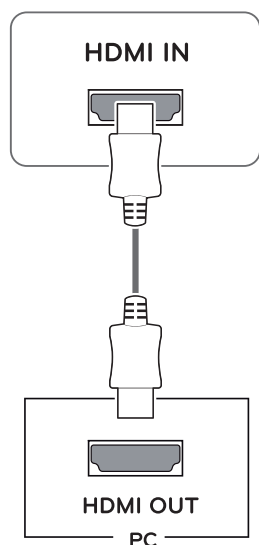
注意

- 连接信号输入线并按照图示的箭头方向旋紧信号线。
- 请不要长时间用手指按压屏幕，有可能引起屏幕短暂的模糊。
- 不要在屏幕上长时间显示静止图像。这可能会导致图像残留。如果可能的话，请使用屏幕保护程序。



HDMI 连接

从您的 PC 上传输数字视频和音频信号到本产品。请用户使用如下所示的 HDMI 线连接 PC。



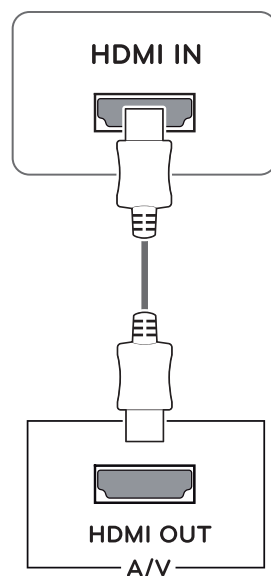
! 注意

- 当您想使用两个 PC 时，请分别连接信号线（D-SUB/DVI-D/HDMI）。
- 当您在寒冷条件下开启本产品时，屏幕会闪烁。这是正常现象。
- 屏幕上可能会出现部分红色、绿色或蓝色的斑点。这是正常现象。

连接 AV 设备

HDMI 连接

从您的 AV 上传输数字视频和音频信号到本产品。请用户使用如下所示的 HDMI 线连接 AV。

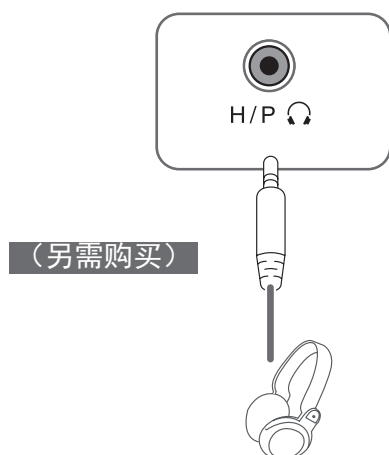


! 注意

- 如果您使用 HDMI PC，可能会造成兼容性问题。
- 请使用经过认证的带有 HDMI 徽标的线缆。如果您使用未经认证的 HDMI 线缆，屏幕可能没有显示或可能发生连接错误。
- 推荐的 HDMI 线缆类型
 - 高速 HDMI^{®/TM} 线缆
 - 高速以太网 HDMI^{®/TM} 线缆

外围设备连接

使用外围设备连接耳机接口。

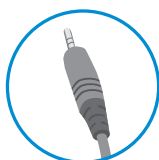


! 注意

- 外围设备是单独销售。
- 对于一个弯角耳机，将很难将其连接至一个外围设备，所以用直式。



弯角式



直式

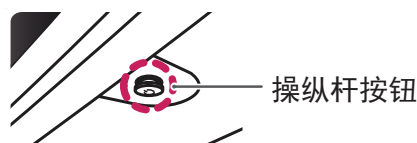
! 注意

- 耳机能否正常工作取决于 PC 设置。

用户设置

激活主菜单

- 1 按显示器底部的操纵杆按钮。
- 2 向上 / 下 (▲ / ▼) 或左 / 右 (◀ / ▶) 轻推操纵杆按钮设置选项。
- 3 再按一次操纵杆按钮退出主菜单。



按钮	菜单状态	描述
	主菜单未激活时	激活主菜单。
	主菜单激活时	退出主菜单。 (长按此按钮，显示器将关闭。该功能任何条件下都可以使用，包括 OSD 关闭时)
	◀ 主菜单未激活时	调节显示器的音量级别。
	主菜单激活时	进入“菜单”选项。
	▶ 主菜单未激活时	调节显示器的音量级别。
	主菜单激活时	进入输入选项。
	▲ 主菜单未激活时	激活主菜单。
	主菜单激活时	进入“画面模式”选项。
	▼ 主菜单未激活时	激活主菜单。
	主菜单激活时	关闭显示器。

主菜单



⦿ 长按：显示器关闭

主菜单	描述
菜单	配置屏幕设置。
画面模式	选择画面模式以获得最佳显示效果。
输入	您可以选择输入信号。 当两种或者两种以上的信号线接入时，您可以选择您需要的信号（D-SUB/DVI/HDMI）。 当只有一种信号线接入时，接入信号会被自动识别。预设值为 D-SUB。
显示器关闭	关闭显示器。
退出	退出主菜单。

用户设置

菜单设置

- 快速设置

- 1 若要查看导航 OSD，请按显示器底部的操纵杆按钮进入“菜单”OSD。
- 2 向上 / 下 / 左 / 右轻推操纵杆进入“快速设置”。
- 3 根据右下角的提示内容进行设置。
- 4 若要返回上层菜单或设置其他菜单项，向左轻推操纵杆按钮◀或按 (⊙ / 确定)。
- 5 退出 OSD 菜单时轻推操纵杆按钮◀直至退出。

每个选项描述如下。



菜单 > 快速设置		描述
亮度	调节屏幕的亮度和对比度。	
对比度		
音量	调节音量。	
	<div><div><div>!</div></div><div>注意</div></div> <ul style="list-style-type: none">在 [音量] 菜单中向下轻推操纵杆按钮▼将会启用 / 停用 [静音] 功能。	
比率	调节屏幕比率。	
	宽屏	不考虑视频信号输入，以宽屏显示视频。
	自动	根据输入视频信号画面比率显示视频。
SMART ENERGY SAVING	高	启用 SMART ENERGY SAVING 功能，您可用较高效率节约能源。
	低	启用 SMART ENERGY SAVING 功能，您可以较低效率节约能源。
	关	禁用 SMART ENERGY SAVING 功能。

* SMART ENERGY SAVING：应用亮度补偿算法节约能源。

! 注意

- 设置为推荐分辨率时 (1920 x 1080), 宽屏、自动选项画面将看起来相似。
- 隔行扫描信号时“比率”选项不可用。

! 注意

- 省电数据的值因面板和面板供应商而异。
- 如果选择选项 SMART ENERGY SAVING 为高或低，显示器亮度根据具体信号源变低或变高。

- 画面

- 1 若要查看导航 OSD，请按显示器底部的操纵杆按钮进入“菜单”OSD。
- 2 轻推操纵杆进入“画面”>“画面模式”。
- 3 根据右下角的提示内容进行设置。
- 4 若要返回上层菜单或设置其他菜单项，向左轻推操纵杆按钮◀或按 (⊙ / 确定)。
- 5 退出 OSD 菜单时轻推操纵杆按钮◀直至退出。




每个选项描述如下。

菜单 > 画面		描述
画面模式	自定义	此模式可以调节每一个选项。可以调整主菜单的颜色模式。
	阅读 1	此模式用于在浏览报纸时调整到最佳效果。如果您希望画面更亮，可以通过菜单 OSD 控制亮度。
	阅读 2	此模式用于在浏览动画时调整到最佳效果。如果您希望画面更亮，可以通过菜单 OSD 控制亮度。
	照片	此模式可以调节屏幕达到照片的最佳。
	影院	此模式可以调节视频的最佳视觉。
	色弱	此模式针对观看红色和绿色有障碍的用户，使色弱用户可以轻易辨认出两种颜色。
	游戏	此模式可以调节屏幕达到游戏的最佳。

! 注意

- 此功能是针对色弱用户的辅助功能。如果观看屏幕时带来不适，请关闭此功能。
- 此功能无法区分有些图像的某些颜色。
- 如果色彩向导不是关，则阅读模式和 SMART ENERGY SAVING 将会关闭，并且画面模式自动调整为自定义。

画面调节	SUPER RESOLUTION+	高	当用户想要一个有清晰画面的锐利的视频时，此选项可达到最佳效果。适用于优质影像或游戏。
		中	当用户想要一个介于低和高模式的舒适的视频，此选项帮助您达到想要的效果。适用于 UCC 或 SD 影像。
		低	当用户想要一个自然的柔和图片的视频时，此选项帮助用户达到最优屏幕。适用于缓慢移动的画面或静止图像。
		关	选择该选项用于日常观看，SUPER RESOLUTION 在该模式下是关闭的。
	锐利度	调节屏幕的锐利度。	
	亮度基准	设置补偿水平（仅适用于 HDMI）	
		<ul style="list-style-type: none"> 补偿：作为视频信号的参考，这是显示器能够显示的最暗的色彩。 	
		高	保持当前画面的对比度。
		低	在当前对比度的画面下降低黑色部分增亮白色部分。
	响应时间	根据屏幕速度设置显示画面的响应时间。对于正常环境，建议您使用“正常”。对于快速移动的画面，建议您使用“高”。设置为“高”可能会造成残影。	
		高	将响应时间设置为“高”。
		中	将响应时间设置为“中”。
		低	将响应时间设置为“低”。
		关	将响应时间设置为“关”。
	Overscan	开	在 HDMI 输入，用于选择 DTV 时序输出范围。（仅 HDMI 输入）当连接 AV 设备时，推荐 Overscan 功能开。
		关	停用 Overscan 功能。
	DFC	开	依据画面自动调整亮度。
		关	停用 DFC 功能。
	黑色稳定器	黑色稳定器：您可以控制黑色对比度，从而在昏暗场景中拥有更好的能见度。增加黑色稳定器值变亮屏幕的低灰阶。（您可以很容易地在黑色游戏屏幕中区别目标）。减少黑色稳定器值变黑屏幕的低灰阶和增加屏幕动态对比度。	
	FreeSync	可消除游戏画面撕裂问题，不会出现通常的停滞和延迟。	
		 备注 <ul style="list-style-type: none"> 需要使用具有 FreeSync 功能的显卡。 建议使用 HDMI 接口。 如需更多信息，请访问 AMD 网站 http://www.amd.com/FreeSync。 	
		开	FreeSync 功能开。
		关	FreeSync 功能关。

色彩调节	亮度色标	亮度色标设置值越高，显示的图像越暗。同样，亮度色标设置值越低，显示的图像越亮。如果您不需要调整亮度色标，请选择关。	
	色温	用户：选择出厂默认画面色彩。 暖色：将屏幕颜色设置为浅红色调。 自然色：将屏幕颜色设置为红色与蓝色色调之间。 冷色：将屏幕颜色设置为浅蓝色调。	
		红色 绿色 蓝色	您可以使用红色、绿色和蓝色色彩自定义画面色彩。
	六色	通过调节六色(红色_色调、红色_饱和度、绿色_色调、绿色_饱和度、蓝色_色调、蓝色_饱和度、青色_色调、青色_饱和度、品红色_色调、品红色_饱和度、黄色_色调、黄色_饱和度)的色彩和饱和度来满足用户的色彩要求，并保存设置。 * 色调：调节屏幕的色调。 * 饱和度：调节屏幕颜色的饱和度。该值越低，则色彩的饱和度和亮度就变得越低。该值越高，则色彩的饱和度和暗度就变得越高。	
	初始化	将颜色设置恢复到默认设置。	
显示	水平	左右移动画面。	
	垂直	上下移动画面。	
	水平校正	减少画面背景上空间的竖直条纹或波纹，水平尺寸会发生改变。	
	清晰度	调整画面焦点，此选项可让您消除干扰，使画面清晰度提高。	

- 通用

- 1 若要查看导航 OSD，请按显示器底部的操纵杆按钮进入“菜单”OSD。
- 2 轻推操纵杆选择“通用”。
- 3 根据右下角的提示内容进行设置。
- 4 若要返回上层菜单或设置其他菜单项，向左轻推操纵杆按钮◀或按（⊙ / 确定）。
- 5 退出 OSD 菜单时轻推操纵杆按钮◀直至退出。



每个选项描述如下。

菜单 > 通用	描述	
语言	将菜单屏幕设置为所需语言。	
LED 电源	开	电源指示灯自动打开。
	关	电源指示灯已关闭。
自动待机	显示器画面在一段时间内无动作时，将自动关闭显示器。	
分辨率	用户可以设置理想的分辨率。此功能只有当您的电脑分辨率如下设置时才可以使用。	
	<div><div>!</div>备注</div> <ul style="list-style-type: none">此功能只有当您的电脑分辨率如下设置时才可以使用，PC 输出错误分辨率情况除外。	
	1024x768, 1280x768, 1360x768, 1366x768, 关	
	1280x960, 1600x900, 关	
	1440x900, 1600x900, 关	
OSD 锁定	防止错按按钮。	
	开	OSD 调整禁用。
	<div><div>!</div>备注</div> <p>除了 OSD 锁定模式以及亮度、对比度、音量、输入和设置的退出按钮之外，所有功能均将禁用。</p>	
	关	OSD 调整启用。

- 自动配置

- 1 首先进入导航 OSD，请按显示器底部的操纵杆按钮进入“菜单” OSD。
- 2 轻推操纵杆选择“自动配置”。
- 3 根据右下角的提示内容进行设置。
- 4 若要返回上层菜单或设置其他菜单项，向左轻推操纵杆按钮◀或按 (⊙ / 确定)。
- 5 退出 OSD 菜单时轻推操纵杆按钮◀直至退出。



每个选项描述如下。

菜单 > 自动配置	描述
您是否要使用自动配置？	
是	运行自动配置以便在 D-SUB 信号下最佳显示。
取消	取消选择。

! 注意

- 此功能仅在模拟信号下使用。

- 初始化

- 1 首先进入导航 OSD，请按显示器底部的操纵杆按钮进入“菜单”OSD。
- 2 轻推操纵杆选择“初始化”。
- 3 根据右下角的提示内容进行设置。
- 4 若要返回上层菜单或设置其他菜单项，向左轻推操纵杆按钮◀或按 (⊙ / 确定)。
- 5 退出 OSD 菜单时轻推操纵杆按钮◀直至退出。

每个选项描述如下。



菜单 > 初始化	描述
您是否要重置您的设置？	
初始化	返回默认设置。
取消	取消选择。

简单问题处理指南

申请维修之前请确认以下内容：

无画面	
电源线是否连接？	• 查看电源线是否正确连接到电源插座。
电源开启了吗？	• 按下电源按键。
电源指示灯闪烁？	<ul style="list-style-type: none"> • 如果显示器在节能模式，试着移动鼠标或按下键盘上的任何键来激活屏幕。 • 打开 PC。
屏幕显示“视频输入超出工作频率范围”信息？	• 输入信号频率超出显示器工作频率。请参考说明书的“规格”部分，重新配置。
屏幕显示“无信号”信息？	<ul style="list-style-type: none"> • 显示器出现“无信号”之后，表示其进入 DPM 模式。 • PC 与显示器之间缺少信号线或信号线连接断开时，会显示此消息。检查电缆并重新连接

画面显示	
显示位置异常。	• 按下自动配置可自动调整画面至理想设定。
在屏幕背景上，看得到条纹。	• 按下自动配置可自动调整画面至理想设定。
在任何画面中出现任何水平杂讯，或文字没有清楚地描绘出来。	<ul style="list-style-type: none"> • 按下自动配置可自动调整画面至理想设定。 • 检查“控制面板” ► “显示” ► “设置”，并调整显示器至建议的分辨率，或调整显示画面至理想设定。设定色彩设定高于 24 位元（真实色彩）。



注意

- 检查“控制面板” ► “显示” ► “设置”，看看频率或分辨率是否变更。如果是的话重新调整显卡至建议的分辨率。
- 如果没有选择推荐分辨率（最佳分辨率），画面显示可能会模糊不清，屏幕可能会暗掉，文字显示也许会不完整或于正确显示有偏差。因此请确保选取推荐分辨率。
- 设定方法会随计算机和 O/S（操作系统）而有不同，而且显卡功能可能无法支持上述的分辨率。这种情况下，请咨询计算机和显卡制造商。

画面显示

屏幕呈单色或色彩异常。	<ul style="list-style-type: none"> • 检查信号线是否正确连接，必要时，用螺丝起子拧紧。 • 请确定显卡正确插入插槽。 • 在“控制面板” ► “显示” ► “设置”中设定色彩设定高于 24 位元（真实色彩）。
屏幕会闪烁。	<ul style="list-style-type: none"> • 检查屏幕是否设为交错模式，如果是的话，请变更为建议的分辨率。

您安装了显示器的驱动程序吗？

您安装了显示器的驱动程序吗？	<ul style="list-style-type: none"> • 请务必从我们的网站安装显示驱动程序：http://www.lg.com。 • 请务必检查显卡是否支持随插即用功能。
----------------	--

屏幕闪烁

您选择的是推荐分辨率吗？	<ul style="list-style-type: none"> • 如果选择的分辨率是 HDMI 1080i 60/50Hz，屏幕有可能会闪烁。请将分辨率设置为推荐的 1080P。
--------------	--

规格参数

22MP68VQ

显示器	屏类型	平面有源矩阵 TFT LCD 防眩涂层
	点距	0.24795 毫米 x 0.24795 毫米 (像素间距)
同步信号输入	行频	30 kHz 至 85 kHz (HDMI)(FreeSync 开) 30 kHz 至 83 kHz (HDMI)(FreeSync 关) 30 kHz 至 83 kHz (D-SUB) 30 kHz 至 83 kHz (DVI)
	场频	40 Hz 至 75 Hz (HDMI)(FreeSync 开) 56 Hz 至 75 Hz (HDMI)(FreeSync 关) 56 Hz 至 75 Hz (D-SUB) 56 Hz 至 75 Hz (DVI)
	输入模式	独立同步, 数字
视频信号输入	信号输入	15 孔 D-SUB 连接器 /DVI-D 连接器 (数字) HDMI 连接器
	输入模式	RGB 模拟 (0.7 Vp-p/ 75 ohm)/ 数字
分辨率	最大值	1920 x 1080 @ 75 Hz
	推荐	VESA 1920 x 1080 @ 60 Hz
即插即用	DDC 2B(模拟, 数字, HDMI)	
电源消耗	开启状态: 17.6 W 一般 (出厂条件) * 休眠模式 ≤ 0.3 W ** 关闭模式 ≤ 0.3 W	
电源输入	19 V --- 1.3 A	
AC-DC 适配器	类型 ADS-40FSG-19 19025GPCN-1, SHENZHEN HONOR ELECTRONIC 制造 或类型 ADS-40SG-19-3 19025G, SHENZHEN HONOR ELECTRONIC 制造 或类型 ADS-25FSG-19 19025EPCN-H, SHENZHEN HONOR ELECTRONIC 制造 或类型 LCAP26-C, LIEN CHANG ELECTRONIC ENTERPRISE 制造 或类型 LCAP21, LIEN CHANG ELECTRONIC ENTERPRISE 制造 或类型 LCAP61-C, LIEN CHANG ELECTRONIC ENTERPRISE 制造 输出: 19 V --- 1.3 A	
尺寸 (宽度 x 高度 x 深度)	包含底座	491.2 毫米 x 387.7 毫米 x 186.8 毫米
	不包含底座	491.2 毫米 x 293.3 毫米 x 91.7 毫米
质量	2.8 kg	
环境条件	作业温度条件	0° C 至 40° C
	作业湿度条件	低于 80%
	存储温度条件	-20° C 至 60° C
	存储湿度条件	低于 85%

本手册内容如有改动, 恕不另行通知。

电源消耗水平可能由于操作条件和显示器设定而不同。

* 开机模式的功耗根据 LGE 测试标准测量 (全白模式, 最大分辨率) 。

** 显示器在几分钟 (最多 5 分钟) 内进入睡眠模式。

规格参数

23MP68VQ

显示器	屏类型	平面有源矩阵 TFT LCD 防眩涂层
	点距	0.2652 毫米 x 0.2652 毫米 (像素间距)
同步信号输入	行频	30 kHz 至 85 kHz (HDMI)(FreeSync 开) 30 kHz 至 83 kHz (HDMI)(FreeSync 关) 30 kHz 至 83 kHz (D-SUB) 30 kHz 至 83 kHz (DVI)
	场频	40 Hz 至 75 Hz (HDMI)(FreeSync 开) 56 Hz 至 75 Hz (HDMI)(FreeSync 关) 56 Hz 至 75 Hz (D-SUB) 56 Hz 至 75 Hz (DVI)
	输入模式	独立同步, 数字
视频信号输入	信号输入	15 孔 D-SUB 连接器 /DVI-D 连接器 (数字) HDMI 连接器
	输入模式	RGB 模拟 (0.7 Vp-p/ 75 ohm)/ 数字
分辨率	最大值	1920 x 1080 @ 75 Hz
	推荐	VESA 1920 x 1080 @ 60 Hz
即插即用	DDC 2B(模拟, 数字, HDMI)	
电源消耗	开启状态: 19.1 W 一般 (出厂条件) * 休眠模式 ≤ 0.3 W ** 关闭模式 ≤ 0.3 W	
电源输入	19 V --- 1.3 A	
AC-DC 适配器	类型 ADS-40FSG-19 19025GPCN-1, SHENZHEN HONOR ELECTRONIC 制造 或类型 ADS-40SG-19-3 19025G, SHENZHEN HONOR ELECTRONIC 制造 或类型 ADS-25FSG-19 19025EPCN-H, SHENZHEN HONOR ELECTRONIC 制造 或类型 LCAP26-C, LIEN CHANG ELECTRONIC ENTERPRISE 制造 或类型 LCAP21, LIEN CHANG ELECTRONIC ENTERPRISE 制造 或类型 LCAP61-C, LIEN CHANG ELECTRONIC ENTERPRISE 制造 输出: 19 V --- 1.3 A	
尺寸 (宽度 x 高度 x 深度)	包含底座	523.9 毫米 x 406.1 毫米 x 186.8 毫米
	不包含底座	523.9 毫米 x 311.7 毫米 x 91.7 毫米
质量	3.1 kg	
环境条件	作业温度条件	0° C 至 40° C
	作业湿度条件	低于 80%
	存储温度条件	-20° C 至 60° C
	存储湿度条件	低于 85%

本手册内容如有改动, 恕不另行通知。

电源消耗水平可能由于操作条件和显示器设定而不同。

* 开机模式的功耗根据 LGE 测试标准测量 (全白模式, 最大分辨率)。

** 显示器在几分钟 (最多 5 分钟) 内进入睡眠模式。

规格参数

24MP68VQ

显示器	屏类型	平面有源矩阵 TFT LCD 防眩涂层
	点距	0.2745 毫米 x 0.2745 毫米 (像素间距)
同步信号输入	行频	30 kHz 至 85 kHz (HDMI)(FreeSync 开) 30 kHz 至 83 kHz (HDMI)(FreeSync 关) 30 kHz 至 83 kHz (D-SUB) 30 kHz 至 83 kHz (DVI)
	场频	40 Hz 至 75 Hz (HDMI)(FreeSync 开) 56 Hz 至 75 Hz (HDMI)(FreeSync 关) 56 Hz 至 75 Hz (D-SUB) 56 Hz 至 75 Hz (DVI)
	输入模式	独立同步, 数字
视频信号输入	信号输入	15 孔 D-SUB 连接器 /DVI-D 连接器 (数字) HDMI 连接器
	输入模式	RGB 模拟 (0.7 Vp-p/ 75 ohm)/ 数字
分辨率	最大值	1920 x 1080 @ 75 Hz
	推荐	VESA 1920 x 1080 @ 60 Hz
即插即用	DDC 2B(模拟, 数字, HDMI)	
电源消耗	开启状态: 21 W 一般 (出厂条件) * 休眠模式 ≤ 0.3 W ** 关闭模式 ≤ 0.3 W	
电源输入	19 V \pm 1.3 A	
AC-DC 适配器	类型 ADS-40FSG-19 19025GPCN-1, SHENZHEN HONOR ELECTRONIC 制造 或类型 ADS-40SG-19-3 19025G, SHENZHEN HONOR ELECTRONIC 制造 或类型 ADS-25FSG-19 19025EPCN-H, SHENZHEN HONOR ELECTRONIC 制造 或类型 LCAP26-C, LIEN CHANG ELECTRONIC ENTERPRISE 制造 或类型 LCAP21, LIEN CHANG ELECTRONIC ENTERPRISE 制造 或类型 LCAP61-C, LIEN CHANG ELECTRONIC ENTERPRISE 制造 或类型 WA-24D19FC, Asian Power Devices Inc. 制造	
	输出: 19 V \pm 1.3 A	
尺寸 (宽度 x 高度 x 深度)	包含底座	541.7 毫米 x 416.2 毫米 x 186.8 毫米
	不包含底座	541.7 毫米 x 321.8 毫米 x 91.9 毫米
质量	3.3 kg	
环境条件	作业温度条件	0° C 至 40° C
	作业湿度条件	低于 80%
	存储温度条件 存储湿度条件	-20° C 至 60° C 低于 85%

本手册内容如有改动, 恕不另行通知。

电源消耗水平可能由于操作条件和显示器设定而不同。

* 开机模式的功耗根据 LGE 测试标准测量 (全白模式, 最大分辨率) 。

** 显示器在几分钟 (最多 5 分钟) 内进入睡眠模式。

规格参数

27MP68VQ

显示器	屏类型	平面有源矩阵 TFT LCD 防眩涂层
	点距	0.3114 毫米 x 0.3114 毫米 (像素间距)
同步信号输入	行频	30 kHz 至 85 kHz (HDMI)(FreeSync 开) 30 kHz 至 83 kHz (HDMI)(FreeSync 关) 30 kHz 至 83 kHz (D-SUB) 30 kHz 至 83 kHz (DVI)
	场频	40 Hz 至 75 Hz (HDMI)(FreeSync 开) 56 Hz 至 75 Hz (HDMI)(FreeSync 关) 56 Hz 至 75 Hz (D-SUB) 56 Hz 至 75 Hz (DVI)
	输入模式	独立同步，数字
视频信号输入	信号输入	15 孔 D-SUB 连接器 /DVI-D 连接器（数字） HDMI 连接器
	输入模式	RGB 模拟 (0.7 Vp-p/ 75 ohm)/ 数字
分辨率	最大值	1920 x 1080 @ 75 Hz
	推荐	VESA 1920 x 1080 @ 60 Hz
即插即用	DDC 2B(模拟，数字，HDMI)	
电源消耗	开启状态：25.1 W 一般（出厂条件）* 休眠模式 ≤ 0.3 W ** 关闭模式 ≤ 0.3 W	
电源输入	19 V --- 1.6 A 或 19 V --- 1.3 A	
AC-DC 适配器	类型 ADS-40FSG-19 19032GPCN-1, SHENZHEN HONOR ELECTRONIC 制造 或类型 ADS-40SG-19-3 19032G, SHENZHEN HONOR ELECTRONIC 制造 或类型 LCAP26A-C, LIEN CHANG ELECTRONIC ENTERPRISE 制造 或类型 LCAP21A, LIEN CHANG ELECTRONIC ENTERPRISE 制造 输出：19 V --- 1.7 A	
	类型 ADS-40FSG-19 19025GPCN-1, SHENZHEN HONOR ELECTRONIC 制造 或类型 ADS-40SG-19-3 19025G, SHENZHEN HONOR ELECTRONIC 制造 或类型 LCAP21, LIEN CHANG ELECTRONIC ENTERPRISE 制造 输出：19 V --- 1.3 A	
尺寸 (宽度 x 高度 x 深度)	包含底座	613.8 毫米 x 457.4 毫米 x 204.6 毫米
	不包含底座	613.8 毫米 x 363.0 毫米 x 92.0 毫米
质量	5.0 kg	
环境条件	作业温度条件	0° C 至 40° C
	作业湿度条件	低于 80%
	存储温度条件	-20° C 至 60° C
	存储湿度条件	低于 85%

本手册内容如有改动，恕不另行通知。

电源消耗水平可能由于操作条件和显示器设定而不同。

* 开机模式的功耗根据 LGE 测试标准测量（全白模式，最大分辨率）。

** 显示器在几分钟（最多 5 分钟）内进入睡眠模式。

预设模式（分辨率）

D-SUB/DVI-D/HDMI 时序

显示模式（分辨率）	行频 (kHz)	场频 (Hz)	极性 (H/V)	
720 x 400	31.468	70	-/+	
640 x 480	31.469	60	-/-	
640 x 480	37.500	75	-/-	
800 x 600	37.879	60	+/+	
800 x 600	46.875	75	+/+	
1024 x 768	48.363	60	-/-	
1024 x 768	60.023	75	+/+	
1152 x 864	67.500	75	+/+	
1280 x 1024	63.981	60	+/+	
1280 x 1024	79.976	75	+/+	
1680 x 1050	65.290	60	-/+	
1920 x 1080	67.500	60	+/+	推荐模式
1920 x 1080	83.89	75	+/+	FreeSync 开

HDMI 时序

显示模式（分辨率）	行频 (kHz)	场频 (Hz)	HDMI
480P	31.50	60	O
576P	31.25	50	O
720P	37.50	50	O
720P	45.00	60	O
1080P	56.25	50	O
1080P	67.50	60	O 推荐模式

指示灯

模式	LED 色彩
开启模式	白色
休眠模式	白色闪烁
关闭模式	关闭

Environment recycling Information

环境保护信息

LG 电子在 1994 年公布了“LG Declaration for a Cleaner Environment”从此成为管理标准指南。此公告综合考虑了经济，环境和社会方面因素，是促进我们采取有利环境措施的基础。我们发展了环境保护措施，明确发展符合环境保护理念的产品。我们减少了产品中有害物质，例如显示器中不含镉。

循环使用信息

显示器中含有有害环境物质，能够再生使用很重要。LG 电子通过合适的循环使用方法处理废弃显示器，目前全球有几个回收再生使用系统。有害物质和重金属经环境保护措施处理，大部分元件可重新使用和再生使用。如果您想知道更多的循环使用信息，请与当地的 LG 销售商或是 LG 法人代表联系。把全球环境事宜作为公司发展的目标，我们制定了净化世界的政策和措施。关于更多我们的“绿色”政策，请访问我们的网站。

<http://www.lg.com/global/sustainability/environment/take-back-recycling.jsp>

Information for Environmental Preservation

LGE. announced the ‘LG Declaration for a Cleaner Environment’in 1994,and this ideal has served as a guiding managerial principle ever since. The Declaration is a foundation that has allowed us to undertake environmentally friendly activities in careful consideration of economic, environmental, and social aspects.

We promote activities for environmental preservation, and we specifically develop our products to embrace the concepts of environment-friendly.

We minimize the hazardous materials contained in our products.

For example, there is no cadmium to be found in our monitors.

Information for recycling

This monitor may contain parts which could be hazardous to the environment. It is important that this monitor be recycled after use.

LGE. handles all waste monitors through an environmentally acceptable recycling method. There are several take-back and recycling system currently in operation worldwide. Many parts will be reused and recycled, while harmful substances and heavy metals are treated by an environmentally friendly method.

If you want to find out more information about our recycling program, please contact your local LG vendor or a corporate representative of LG.

We set our vision and policies on a cleaner world by selecting the issue of the global environment as a task for corporate improvement. Please visit our website for more information about our 'green' policies.

<http://www.lg.com/global/sustainability/environment/take-back-recycling.jsp>



产品的型号和序列号位于产品的背面和其中一侧。

如果您需要维修，请将其记下。

型号 _____

序列号 _____

因本公司产品在不断改进，设计与规格如有变更恕不另行通知。



南京 LG 新港新技术有限公司
地址：南京经济技术开发区尧新大道 346 号
邮编：210038