



**ENGLISH Easy Setup Guide**

Please read this manual carefully before operating your set and retain it for future reference.

**ESPAÑOL Guía Rápida de Configuración**

Lea atentamente este manual antes de poner en marcha el equipo y consérvelo para futuras consultas.

**LED TV**

43UH6030

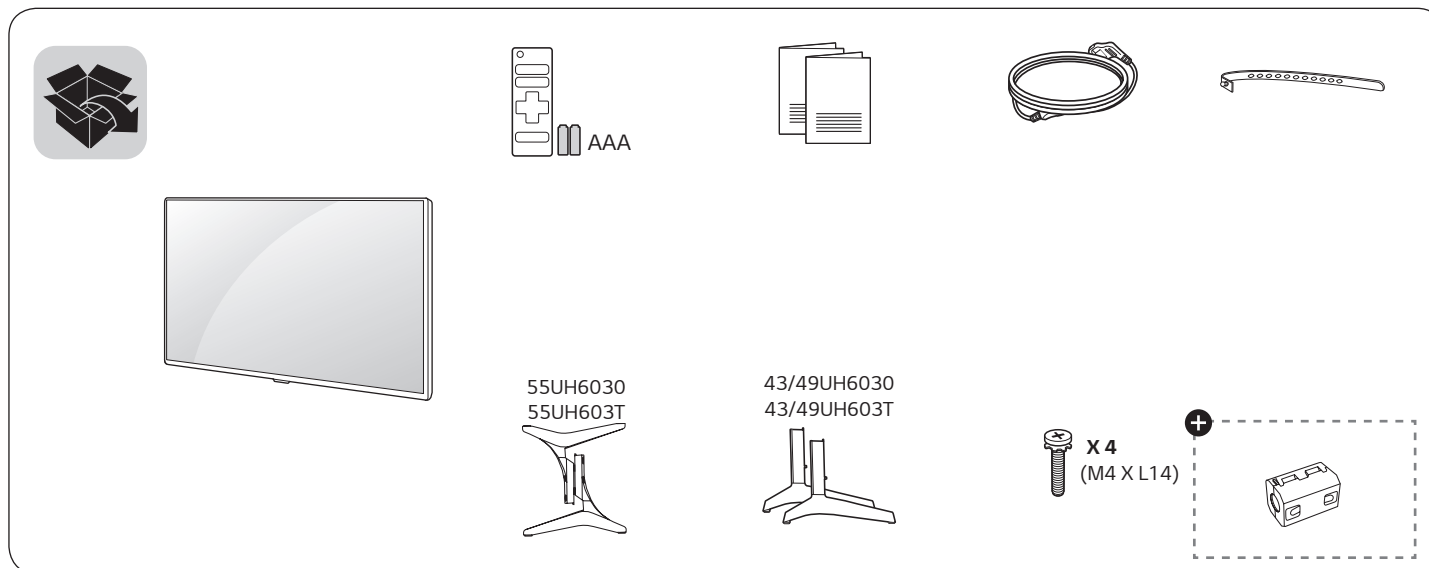
49UH6030

55UH6030

43UH603T

49UH603T

55UH603T



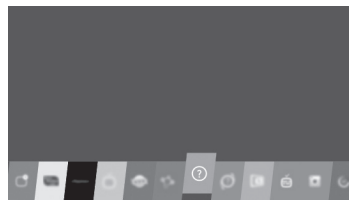
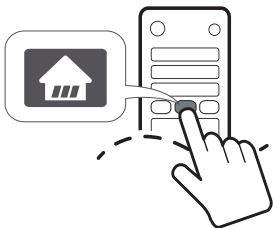
[www.lg.com](http://www.lg.com)

**+** **ENGLISH** Depending upon model  
**ESPAÑOL** Según el modelo

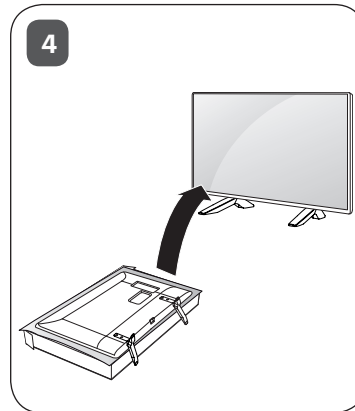
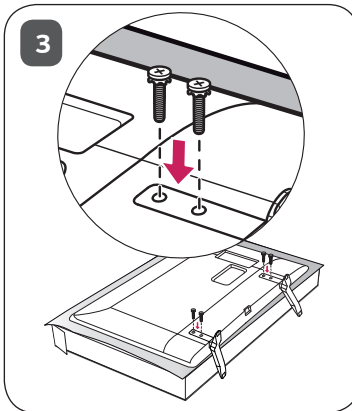
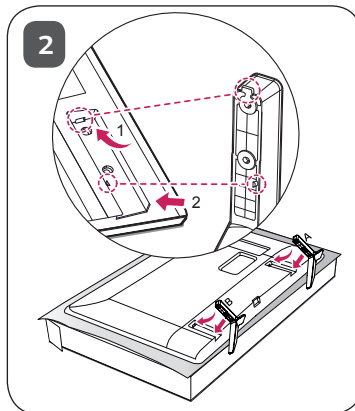
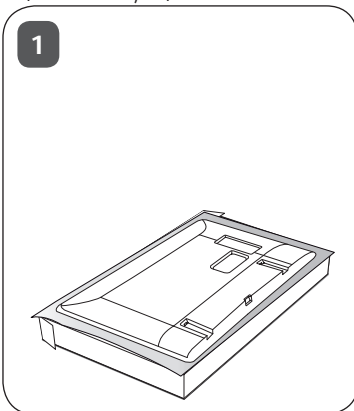
P/No: MFL69380022 (1607-REV00)



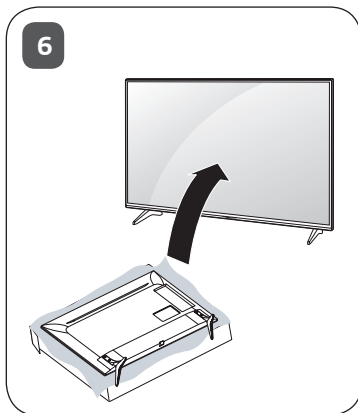
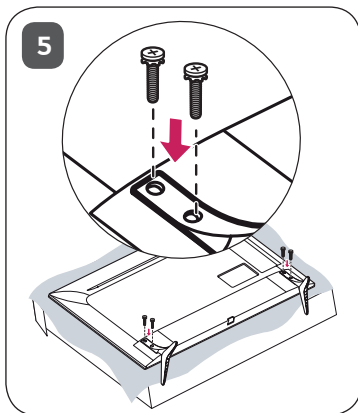
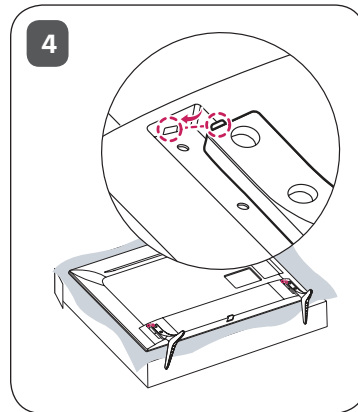
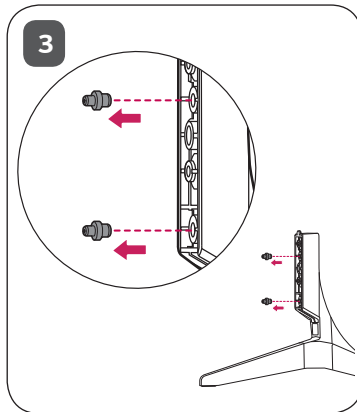
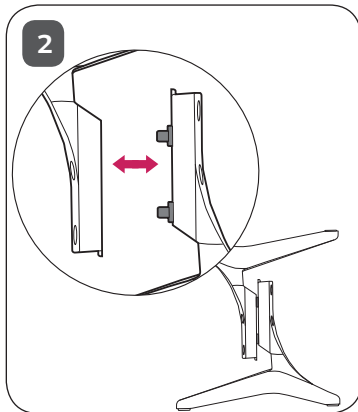
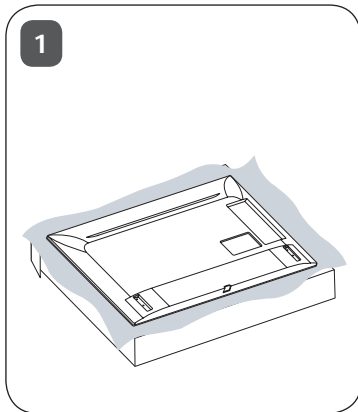
**ENGLISH** Read Safety and Reference.  
**ESPAÑOL** Leer Seguridad y Consultas.

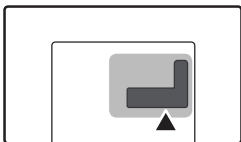


43/49UH6030, 43/49UH603T

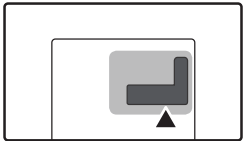


55UH6030, 55UH603T

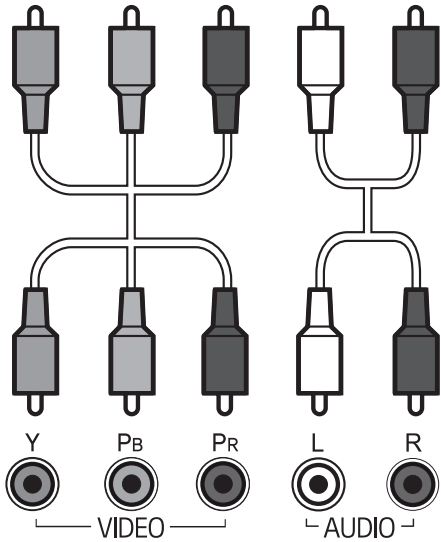
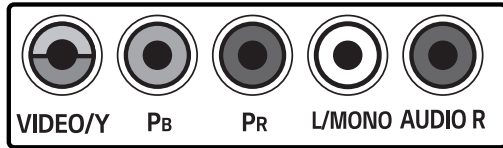




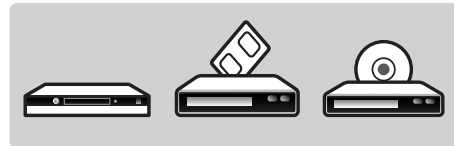
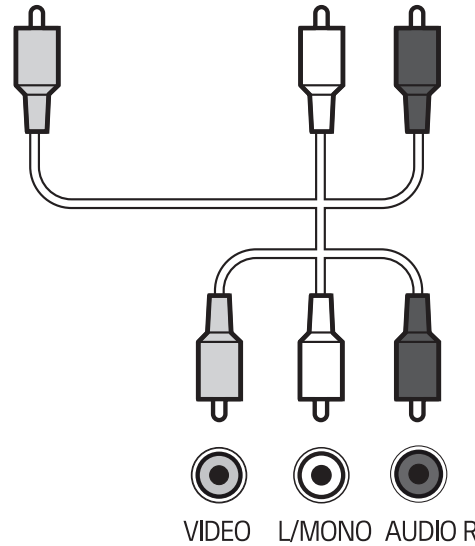
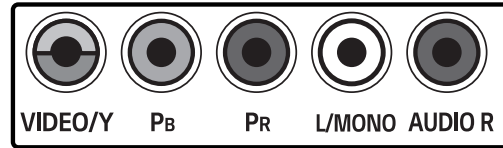
<p>CABLE IN</p>		
<p>ANTENNA IN</p>		
<p>HDMI IN</p>		
<p>HDMI IN / ARC</p>		
<p>USB IN</p>		
<p>LAN</p>		
<p>OPTICAL DIGITAL AUDIO OUT</p>		
<p>H/P OUT</p>		

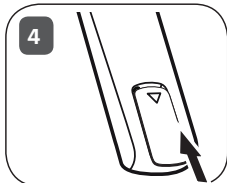
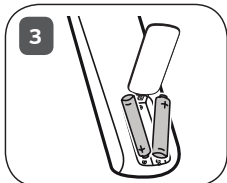
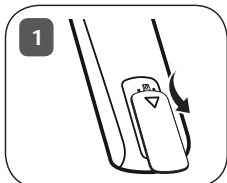
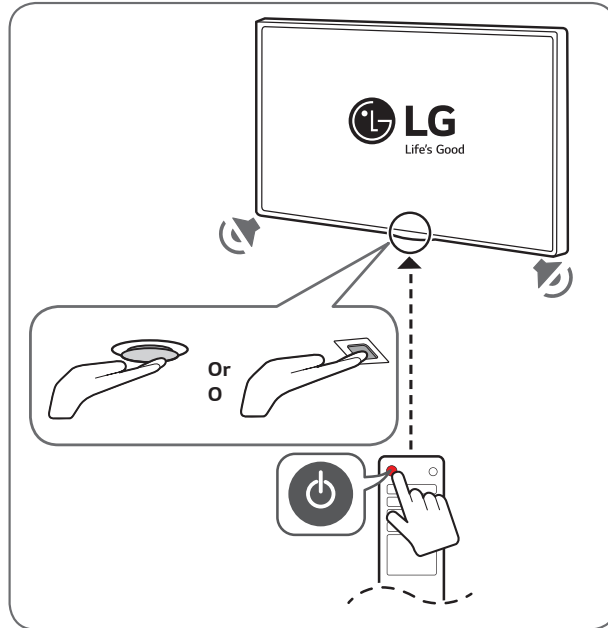
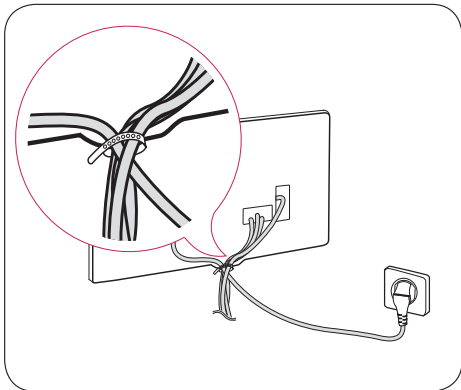


### COMPONENT IN



### AV IN







## ENGLISH

MODELS		43UH6030 (43UH6030-SB)	49UH6030 (49UH6030-SB)	55UH6030 (55UH6030-SC)
		43UH603T (43UH603T-DB)	49UH603T (49UH603T-DB)	55UH603T (55UH603T-DC)
Dimensions (W x H x D)	With stand (mm)	976 x 633 x 217.9	1,108 x 707 x 217.9	1,240 x 778 x 237
	Without stand (mm)	976 x 583 x 81.5	1,108 x 657 x 81.5	1,240 x 722 x 56.7
Weight	With stand (kg)	9.0	12.0	18.1
	Without stand (kg)	8.7	11.7	17.8
Power requirement		AC 100 - 240 V ~ 50 / 60 Hz		
Current value / Power consumption		1.0 A / 100 W	1.1 A / 110 W	1.3 A / 130 W

## ESPAÑOL

MODELOS		43UH6030 (43UH6030-SB)	49UH6030 (49UH6030-SB)	55UH6030 (55UH6030-SC)
		43UH603T (43UH603T-DB)	49UH603T (49UH603T-DB)	55UH603T (55UH603T-DC)
Dimensiones (Ancho x altura x profundidad)	Con base (mm)	976 x 633 x 217,9	1 108 x 707 x 217,9	1 240 x 778 x 237
	Sin base (mm)	976 x 583 x 81,5	1 108 x 657 x 81,5	1 240 x 722 x 56,7
Peso	Con base (kg)	9,0	12,0	18,1
	Sin base (kg)	8,7	11,7	17,8
Alimentación requerida		AC 100 - 240 V ~ 50 / 60 Hz		
Corriente de consumo / Consumo de potencia		1,0 A / 100 W	1,1 A / 110 W	1,3 A / 130 W

\* M F L 6 9 3 8 0 0 2 2 \*







# OWNER'S MANUAL

## Safety and Reference

LED TV\*

\* LG LED TVs are LCD TVs with LED backlighting.

Please read this manual carefully before operating your TV and retain it for future reference.

43UH610T	43UH6110	43UH650T	50UH630T	43UH6500	55UH7650	55UH6030
49UH610T	43UH6100	49UH650T	70UH635T	49UH6500	60UH7650	49UH6030
55UH615T	49UH6110	55UH650T	50UH6300	55UH6500	65UH7650	43UH6030
60UH615T	49UH6100	60UH650T	58UH6300	60UH6500	55UH765T	55UH603T
65UH615T	55UH6150	65UH650T	70UH6350	65UH6500	60UH765T	49UH603T
43UH6000	60UH6150	75UH655T		75UH6550	65UH765T	43UH603T
49UH6000	65UH6150					
55UH6050						



\* M F L 6 9 2 7 3 7 0 2 \*

[www.lg.com](http://www.lg.com)

P/No : MFL69273702 (1607-REV04)

# Important Safety Instructions

Always comply with the following precautions to avoid dangerous situations and ensure peak performance of your product.



TO REDUCE THE RISK OF ELECTRIC SHOCK DO NOT REMOVE COVER (OR BACK). NO USER SERVICEABLE PARTS INSIDE. REFER TO QUALIFIED SERVICE PERSONNEL.

**⚡** The lightning flash with arrowhead symbol, within an equilateral triangle, is intended to alert the user to the presence of uninsulated dangerous voltage within the product's enclosure that may be of sufficient magnitude to constitute a risk of electric shock to persons.

**⚠** The exclamation point within an equilateral triangle is intended to alert the user to the presence of important operating and maintenance (servicing) instructions in the literature accompanying the device.

**WARNING/CAUTION**

- TO REDUCE THE RISK OF FIRE AND ELECTRIC SHOCK, DO NOT EXPOSE THIS PRODUCT TO RAIN OR MOISTURE.

**⚠ WARNING**

If you ignore the warning message, you may be seriously injured or there is a possibility of accident or death.

**⚠ CAUTION**

If you ignore the caution message, you may be slightly injured or the product may be damaged.

**ⓘ NOTE**

The note helps you understand and use the product safely. Please read the note carefully before using the product.

ENGLISH

Read these instructions.  
Keep these instructions.  
Heed all warnings.  
Follow all instructions.



- Do not use this apparatus near water.



- Clean only with dry cloth.



- Do not block any ventilation openings. Install in accordance with the manufacturer's instructions.



- Do not install near any heat sources such as radiators, heat registers, stoves, or other apparatus (including amplifiers) that produce heat.



- Do not defeat the safety purpose of the polarized or grounding-type plug. A polarized plug has two blades with one wider than the other. A grounding type plug has two blades and a third grounding prong. The wide blade or the third prong are provided for your safety. If the provided plug does not fit into your outlet, consult an electrician for replacement of the obsolete outlet.



- Protect the power cord from being walked on or pinched particularly at plugs, convenience receptacles, and the point where they exit from the apparatus.



- Only use attachments/accessories specified by the manufacturer.



- Use only with the cart, stand, tripod, bracket, or table specified by the manufacturer, or sold with

the apparatus. When a cart is used, use caution when moving the cart/apparatus combination to avoid injury from tip-over.



- Unplug this apparatus during lightning storms or when unused for long periods of time.



- Refer all servicing to qualified service personnel. Servicing is required when the apparatus has been damaged in any way, such as power-supply cord or plug is damaged, liquid has been spilled or objects have fallen into the apparatus, the apparatus has been exposed to rain or moisture, does not operate normally, or has been dropped.



- Do not press strongly upon the panel with a hand or a sharp object such as a nail, pencil, or pen, or make a scratch on it.



- Do not stick metal objects or any other conductive material into the power cord. Do not touch the end of the power cord while it is plugged in.
- Keep the packing anti-moisture material or vinyl packing out of the reach of children. Anti-moisture material is harmful if swallowed. If swallowed, induce vomiting and go to the nearest hospital. Additionally, vinyl packing can cause suffocation. Keep it out of the reach of children.

- **CAUTION** concerning the Power Cord (Can differ by country): Check the specification page of this owner's manual to be certain concerning current requirements. Do not connect too many devices to the same AC power outlet as this could result in fire or electric shock. Do not overload wall outlets. Overloaded wall outlets, loose or damaged wall outlets, extension cords, frayed power cords, or damaged or cracked wire insulation are dangerous. Any of these conditions could result in electric shock or fire. Periodically examine the cord of your device, and if its appearance indicates damage or deterioration, unplug it, discontinue use of the device, and have the cord replaced with an exact replacement part by an authorized servicer. Protect the power cord from physical or mechanical abuse, such as being twisted, kinked, pinched, closed in a door, or walked upon. Pay particular attention to plugs, wall outlets, and the point where the cord exits the device. Do not move the TV with the power cord plugged in. Do not use a damaged or loose power cord. Be sure do grasp the plug when unplugging the power cord. Do not pull on the power cord to unplug the TV.



- **Warning** - To reduce the risk of fire or electrical shock, do not expose this product to rain, moisture or other liquids. Do not touch the TV with wet hands. Do not install this product near flammable objects such as gasoline or candles, or expose the TV to direct air conditioning.



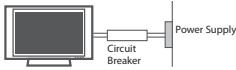
- Do not expose to dripping or splashing and do not place objects filled with liquids, such as vases, cups, etc. on or over the apparatus (e.g., on shelves above the unit).



• **Grounding**

- (Except for devices which are not grounded.) Ensure that you connect the earth ground wire to prevent possible electric shock (i.e., a TV with a three-prong grounded AC plug must be connected to a three-prong grounded AC outlet).

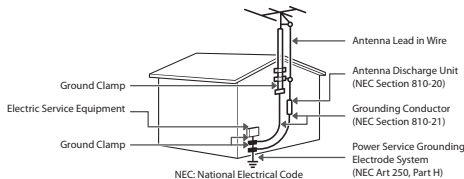
If grounding methods are not possible, have a qualified electrician install a separate circuit breaker. Do not try to ground the unit by connecting it to telephone wires, lightning rods, or gas pipes.



- As long as this unit is connected to the AC wall outlet, it is not disconnected from the AC power source even if the unit is turned off.
- Do not attempt to modify this product in any way without written authorization from LG Electronics. Unauthorized modification could void the user's authority to operate this product.
- **Outdoor Antenna Grounding**

- (Can differ by country):  
If an outdoor antenna is installed, follow the precautions below. An outdoor antenna system should not be located in the vicinity of overhead power lines or other electric light or power circuits, or where it can come in contact with such power lines or circuits as death or serious injury can occur. Be sure the antenna system is grounded to provide some protection against voltage surges and built-up static charges. Section 810 of the National Electrical Code (NEC) in the U.S.A. provides information with respect to proper grounding of the mast and supporting structure, grounding of the lead-in wire to an antenna discharge unit, size of grounding conductors, location of antenna discharge unit, connection to grounding electrodes, and requirements for the grounding electrode.

**Antenna grounding according to the National Electrical Code, ANSI/NFPA 70**



• **Cleaning**

- When cleaning, unplug the power cord and wipe gently with a soft cloth to prevent scratching. Do not spray water or other liquids directly on the TV as electric shock may occur. Do not clean with chemicals such as alcohol, thinners, or benzene.

• **Moving**

- Make sure the product is turned off, unplugged, and all cables have been removed. It may take 2 or more people to carry larger TVs. Do not press or put stress on the front panel of the TV.

• **Ventilation**

- Install your TV where there is proper ventilation. Do not install in a confined space such as a bookcase. Do not cover the product with cloth or other materials while plugged in. Do not install in excessively dusty places.

- If you smell smoke or other odors coming from the TV, unplug the power cord and contact an authorized service center.

- Keep the product away from direct sunlight.
- Never touch this apparatus or antenna during a lightning storm.

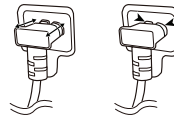
- When mounting a TV on the wall, make sure not to install the TV by hanging the power and signal cables on the back of the TV.

- Do not allow an impact shock or any objects to fall into the product, and do not drop anything onto the screen.

• **DISCONNECTING THE DEVICE FROM THE MAIN POWER**

The power plug is the disconnecting device. In case of an emergency, the power plug must remain readily accessible.

- Make sure the power cord is connected securely to the power plug on the TV.



• **Batteries**

- Store the accessories (battery, etc.) in a safe location out of the reach of children.

- This apparatus uses batteries. In your community there might be regulations that require you to dispose of these batteries properly due to environmental considerations. Please contact your local authorities for disposal or recycling information.

- Do not dispose of batteries in a fire.
- Do not short circuit, disassemble, or allow the batteries to overheat.

- Do not use high voltage electrical equipment near the TV, (e.g., a bug zapper). This may result in product malfunction.
- **Dot Defect**
  - This panel is an advanced product that contains millions of pixels. In a very few cases, you could see fine dots on the screen while you're viewing the TV. Those dots are deactivated pixels and do not affect the performance and reliability of the TV.
- **Generated Sound**
  - **Cracking noise** A cracking noise that occurs when watching or turning off the TV is generated by plastic thermal contraction due to temperature and humidity. This noise is common for products where thermal deformation is required.
  - **Electrical circuit humming/panel buzzing** A low level noise is generated from a high-speed switching circuit, which supplies a large amount of current to operate a product. It varies depending upon the product. This generated sound does not affect the performance and reliability of the product.
- Take care not to touch the ventilation openings. When watching the TV for a long period, the ventilation openings may become hot. This does not affect the performance of the product or cause defects in the product.
- Do not install this product on a wall if it could be exposed to oil or oil mist. This may damage the product and cause it to fall.
- If the TV feels cold to the touch, there may be a small flicker when it is turned on. This is normal; there is nothing wrong with TV. Some minute dot defects may be visible on the screen, appearing as tiny red, green, or blue spots. However, they have no adverse effect on the TV's performance. Avoid touching the LCD screen or holding your finger(s) against it for long periods of time. Doing so may produce some temporary distortion effects on the screen.
- Displaying a still image for a prolonged time may cause image sticking. Avoid displaying a fixed image on the TV screen for a long period of time.

## Viewing 3D Imaging

(For 3D models)

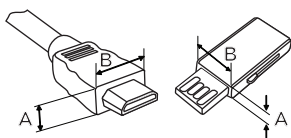
### CAUTION

- Guardians should not leave children unsupervised who are watching a 3D video. Guardians should make children stop watching the video and take a rest if they experience eye fatigue, headache, or dizziness.
- When viewing a 3D video, some may experience discomfort such as a headache, dizziness, fatigue, or blurred vision. In this case, stop watching the 3D video and take a rest.
- If you watch a 3D video for a long time, you may experience eye fatigue. In this case, stop watching the 3D video and take a rest.
- Only use LG 3D glasses. Otherwise, you may not be able to view 3D videos properly.
- Do not use 3D glasses instead of your normal glasses, sunglasses, or protective goggles. Place the 3D glasses over your normal eye ware.
- Do not keep your 3D glasses in extremely high or low temperatures. It will cause deformation.
- Do not use the 3D glasses while walking or moving around. It may cause an accident or injury.
- Be careful not to poke your eye with the frames of the 3D glasses.
- Do not watch 3D content if you have photosensitive seizures, epilepsy, or heart disease.

## Preparing

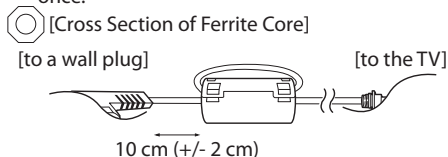
### ! NOTE

- When the TV is turned on for the first time after being shipped from the factory, initialization of the TV may take approximately one minute.
- Image shown may differ from your TV.
- Your TV's OSD (On Screen Display) may differ slightly from that shown in this manual.
- The available menus and options may differ from the input source or product model that you are using.
- New features may be added to this TV in the future.
- The items supplied with your product may vary depending upon the model.
- Product specifications or contents of this manual may be changed without prior notice due to upgrade of product functions.
- For an optimal connection, HDMI cables and USB devices should have bezels less than 10 mm thick and 18 mm width.
- Use an extension cable that supports USB 2.0 if the USB cable or USB flash drive does not fit into your TV's USB port.
- Use a certified cable with the HDMI logo attached. If you do not use a certified HDMI cable, the screen may not display or a connection error may occur.
- Recommended HDMI cable types (3 m or less)
  - High-Speed HDMI<sup>®</sup>/TM cable
  - High-Speed HDMI<sup>®</sup>/TM cable with Ethernet

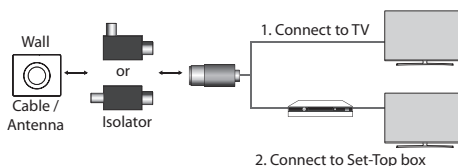


\*A ≤ 10 mm  
\*B ≤ 18 mm

- How to use the ferrite core (Depending upon model)
  - Use the ferrite core to reduce the electromagnetic interference in the power cable. Wind the power cable on the ferrite core once.



- Antenna Isolator Installation Guide (Depending upon model)
  - Use this to install TV in a place where there is a voltage difference between TV Set and GND of antenna signal. If there is a voltage difference between TV Set and GND of antenna signal, the antenna contact might be heated and excessive heat might cause an accident.
  - You can improve the safety when watching TV by efficiently removing power voltage from TV antenna. It is recommended to mount the isolator to the wall. If it cannot be mounted to the wall, mount it on the TV. Avoid disconnecting the antenna Isolator after installation.
  - Before starting, be sure that the TV antenna is connected.



Connect one end of the isolator to cable/antenna jack and the other to TV set or set-top box.

"Equipment connected to the protective earthing of the building installation through the mains connection or through other equipment with a connection to protective earthing - and to a cable distribution system using coaxial cable, may in some circumstances create a fire hazard. Connection to a cable distribution system has therefore to be provided through a device providing electrical isolation below a certain frequency range (galvanic isolator, see EN 60728-11)"

When applying the RF Isolator, a slight loss of signal sensitivity can occur.

## ⚠ CAUTION

- Do not use any unapproved items to ensure the safety and product's lifespan.
- Any damages or injuries by using unapproved items are not covered by the warranty.
- Some models appear to have a thin film on the screen. It is actually part of the screen; do not remove it.
- When attaching the stand to the TV set, place the screen facing down on a cushioned table or flat surface to protect the screen from scratches.
- Make sure that the screws are fastened tightly. (If they are not fastened securely enough, the TV may tilt forward after being installed.)
- Do not fasten the screws with excessive force; otherwise, they may be worn out and become loose.
- Make sure to wring any excess water or cleaner from the cloth.
- Do not spray water or cleaner directly onto the TV screen.
- Make sure to spray just enough of water or cleaner onto a dry cloth to wipe the screen.

## Optional Extras

Optional extras can be changed or modified for quality improvement without any notification. Contact your dealer for buying these items. These devices work only with certain models. The model name or design may be changed due to the manufacturer's circumstances or policies.

(Depending upon model)

<b>AG-F***</b> Cinema 3D Glasses	<b>AG-F***DP</b> Dual Play Glasses	<b>AN-VC550</b> Smart Camera
<b>AN-MR650</b> Magic Remote		

## Lifting and Moving the TV

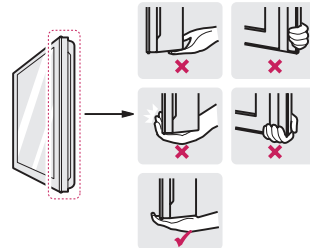
When moving or lifting the TV, read the following to prevent the TV from being scratched or damaged and for safe transportation regardless of its type and size.

- It is recommended to move the TV in the box or packing material that the TV originally came in.
- Before moving or lifting the TV, disconnect the power cord and all cables.

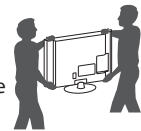
- When holding the TV, the screen should face away from you to avoid damage.



- Hold the top and bottom of the TV frame firmly. Make sure not to hold the transparent part, speaker, or speaker grille area.



- Use at least two people to move a large TV.
- When transporting the TV by hand, hold the TV as shown in the following illustration.



- When transporting the TV, do not expose the TV to jolts or excessive vibration.
- When transporting the TV, keep the TV upright; never turn the TV on its side or tilt towards the left or right.
- When handling the TV, be careful not to damage the protruding buttons.

## ⚠ CAUTION

- Avoid touching the screen at all times, as this may result in damage to the screen.
- Do not place the product on the floor with its front facing down without padding. Failure to do so may result in damage to the screen.
- Do not move the TV by holding the cable holders, as the cable holders may break, and injuries and damage to the TV may occur. (Depending upon model)

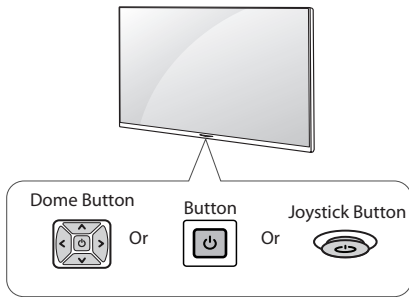
## Using the Button

(Depending upon model)

You can simply operate the TV functions, pressing or moving the button.

### NOTE

- 43/49UH6030, 43/49UH603T, 43/49UH6110, 43/49UH6100, 43/49UH610T, and 43/49UH6000 does not have a Joystick button but has only a power On/Off button.



## Basic Functions

		Power On (Press) Power Off (Press and Hold) <sup>1</sup>
		Volume Control
		Channels Control

<sup>1</sup> All running apps will close and any recording in progress will stop.

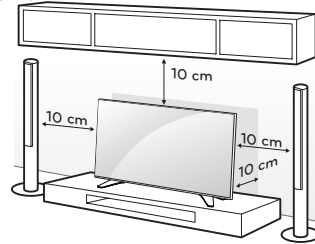
## Adjusting the Menu

When the TV is turned on, press button one time. You can adjust the Menu items pressing or moving the buttons.

	Turns the power off.
	Accesses the setting menu.
	Clears on-screen displays and returns to TV viewing.
	Changes the input source.

## Mounting on a Table

- 1 Lift and tilt the TV into its upright position on a table.
  - Leave a 10 cm (minimum) space from the wall for proper ventilation.



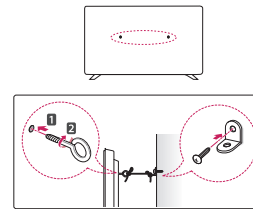
- 2 Connect the power cord to a wall outlet.

### CAUTION

- Do not place the TV near or on sources of heat, as this may result in fire or other damage.

## Securing the TV to a Wall (optional)

(Depending upon model)



- 1 Insert and tighten the eye-bolts, or TV brackets and bolts on the back of the TV.
  - If there are bolts inserted at the eye-bolts position, remove the bolts first.
- 2 Mount the wall brackets with the bolts to the wall. Match the location of the wall bracket and the eye-bolts on the rear of the TV.
- 3 Connect the eye-bolts and wall brackets tightly with a sturdy rope or cable. Make sure to keep the rope parallel to the flat surface.



**⚠ CAUTION**

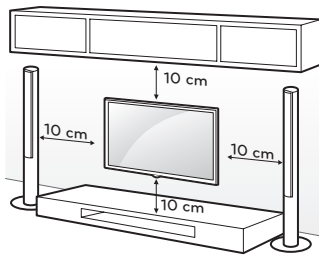
- Make sure that children do not climb on or hang on the TV.

**! NOTE**

- Use a platform or cabinet that is strong and large enough to support the TV securely.
- Brackets, bolts, and ropes are optional. You can obtain additional accessories from your local dealer.

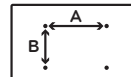
## Mounting on a Wall

An optional wall mount can be used with your LG Television. Consult with your local dealer for a wall mount that supports the VESA standard used by your TV model. Carefully attach the wall mount bracket at the rear of the TV. Install the wall mount bracket on a solid wall perpendicular to the floor. If you are attaching the TV to other building materials, please contact qualified personnel to install the wall mount. Detailed instructions will be included with the wall mount. We recommend that you use an LG brand wall mount. The LG wall mount is easy to adjust or to connect the cables. When you do not use LG's wall mount bracket, use a wall mount bracket where the device is adequately secured to the wall with enough space to allow connectivity to external devices. If you are using a non-adjustable mount, attach the mount to the wall. Attach the cables to the TV first, then attach the TV to the mount.



Make sure to use screws and wall mounts that meet the VESA standard. Standard dimensions for the wall mount kits are described in the following table.

<b>Model</b>	49UH6000 49UH6100 49UH610T 49UH6110 49UH6500 49UH650T 50UH6300 50UH630T 55UH6050 55UH6150 55UH615T 55UH6500 55UH650T 55UH7650 55UH765T 49/55UH6030 49/55UH603T	58UH6300 60UH6150 60UH615T 60UH6500 60UH650T 65UH6150 65UH615T 65UH6500 65UH650T 60/65UH7650 60/65UH765T
<b>VESA (A x B)</b>	300 x 300	300 x 300
<b>Standard screw</b>	M6	M6
<b>Number of screws</b>	4	4
<b>Wall mount bracket (optional)</b>	LSW350B MSW240	LSW350B
<b>Model</b>	43UH6100 43UH610T 43UH6110 43UH6500 43UH650T 43UH6000 43UH6030 43UH603T	70UH6350 70UH635T 75UH6550 75UH655T
<b>VESA (A x B)</b>	200 x 200	600 x 400
<b>Standard screw</b>	M6	M8
<b>Number of screws</b>	4	4
<b>Wall mount bracket (optional)</b>	LSW240B MSW240	LSW640B

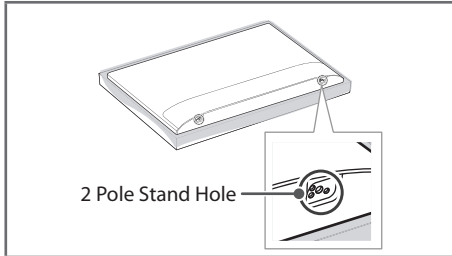


**⚠ CAUTION**

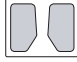
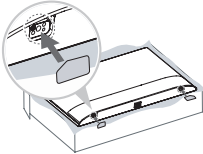

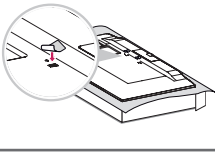

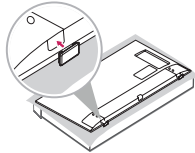
- Remove the stand before installing the TV on a wall mount by performing the stand attachment in reverse.

**! NOTE**

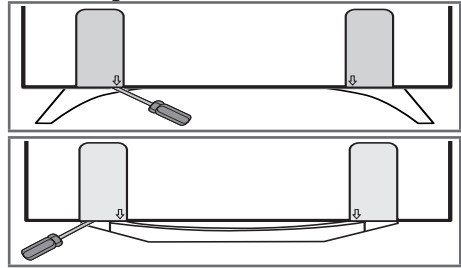
- When using the wall mount, it is recommended that you apply a piece of tape over the 2 Pole Stand holes to prevent dust and bugs from entering the holes. (Depending upon model)



- When using the wall mounting bracket, apply the adhesive protective label or protective cover to cover the unused stand openings. This will prevent the accumulation of dust and dirt. (Use only when provided with your particular model.)

<b>Provided Item</b>  Adhesive Protective Label	
<b>Provided Item</b>  Adhesive Protective Label	
<b>Provided Item</b>  Protective Cover	

- Depending upon the shape of the stand, use a flat tool to remove the stand cover as illustrated below. (e.g., a flat screwdriver)



## Connections (Notifications)

You can connect various external devices to the TV. Supported external devices are: HD receivers, DVD players, VCRs, audio systems, USB storage devices, PC, gaming devices, and other external devices. For more information on an external device's connection, refer to the manual provided with each device.

**! NOTE**

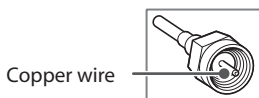
- If you record a TV program on a DVD recorder or VCR, make sure to connect the TV signal input cable to the TV through a DVD recorder or VCR. For more information about recording, refer to the manual provided with the connected device.
- The external device connections shown may differ slightly from illustrations in a manual.
- Connect external devices to the TV regardless about the order of the TV port.
- If you connect a gaming device to the TV, use the cable supplied with the gaming device.
- Refer to the external equipment's manual for operating instructions.
- In PC mode, there may be noise associated with the resolution, vertical pattern, contrast, or brightness. If noise is present, change the PC output to another resolution, change the refresh rate to another rate, or adjust the brightness and contrast on the **PICTURE** menu until the picture is clear.
- Depending upon the graphics card, some resolution settings may not allow the image to be positioned on the screen properly.
- Some USB Hubs may not work. If a USB device connected through a USB Hub is not detected, connect it directly to the USB port on the TV.

## Connecting to an Antenna or Cable

Connect an antenna, cable, or cable box to watch TV. The illustrations may differ from the actual items and an RF cable is optional.

### CAUTION

- Make sure not to bend the copper wire of the RF cable.



- Complete all connections between devices, and then connect the power cord to the power outlet to prevent damage to your TV.




### NOTE

- To improve the picture quality in a poor signal area, purchase a signal amplifier.
- Use a signal splitter to use 2 TVs or more.
- If the antenna is not installed properly, contact your dealer for assistance.
- DTV Audio Supported Codec: MPEG, AAC, HE-AAC, Dolby Digital.
- Direct ULTRA HD broadcast is unavailable in areas without an ULTRA HD signal.
- This TV cannot receive ULTRA HD (3840 x 2160 pixels) broadcasts directly because the related standards have not been confirmed. (Depending upon model)

## Other Connections

Connect your TV to external devices. For the best picture and audio quality, connect the external device and the TV with the HDMI cable. Depending upon the model, a cable may not be provided.

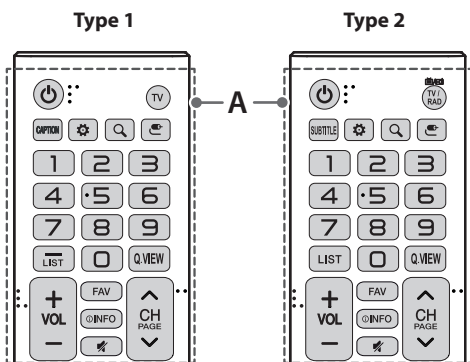
### NOTE

-  >  >  > **General > HDMI ULTRA HD Deep Color:**
  - **On:** Support 4K @ 50/60 Hz (4:4:4, 4:2:2, 4:2:0)
  - **Off:** Support 4K @ 50/60 Hz 8bit (4:2:0)
- If the device connected to Input Port also supports ULTRA HD Deep Color, your picture may be clearer. However, if the device doesn't support it, it may not work properly. In that case, connect the device to a different HDMI port or change the TV's **HDMI ULTRA HD Deep Color** setting to **Off**.
  - This feature is available only on certain models which support HDMI ULTRA HD Deep Color.
- HDMI Audio Supported Format:
  - DTS (44.1 kHz / 48 kHz),
  - AC3 (32 kHz / 44.1 kHz / 48 kHz),
  - PCM (32 kHz / 44.1 kHz / 48 kHz / 96 kHz / 192 kHz)
  - (Depending upon model)

## Remote Control

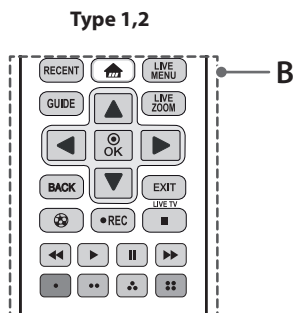
(Depending upon model)

The descriptions in this manual are based on the buttons on the remote control. Please read this manual carefully and use the TV correctly. To install batteries, open the battery cover, replace batteries (1.5 V AAA) matching the ⊕ and ⊖ ends to the label inside the compartment, and close the battery cover. Failure to match the correct polarities of the battery may cause the battery to burst or leak, resulting in fire, personal injury, or ambient pollution. To remove the batteries, perform the installation actions in reverse. This remote uses infrared light. When in use, it should be pointed in the direction of the TV's remote sensor.



A

- ⏻ (POWER)** Turns the TV on or off.
- TV** Returns to the last TV channel. (Depending upon model)
- TV / RAD** Toggles between Radio, TV, CATV, and DTV. (Depending upon model)
- CAPTION** Activates or deactivates the subtitles. (Depending upon model)
- SUBTITLE** Recalls your preferred subtitle in digital mode. (Depending upon model)
- ⚙️ (Settings)** Accesses the settings.
- 🔍 (Search)** Shows the search mode.
- 📺 (INPUT)** Changes the input source.
- Number button** Enters numbers.
  - (Dash) Inserts a dash between numbers such as 2-1 and 2-2. (Depending upon model)
  - LIST Accesses the saved channel list.
  - Q.VIEW Alternates between the two last channels selected (pressing repeatedly).
  - + VOL -** Adjusts the volume level.
  - FAV Accesses your favorite channel list.
  - ⓘ INFO Shows information on the current program.
  - 🔇 Mutes all sounds.
  - ⏪ CH ⏩ Scrolls through the saved channels.
  - ⏪ PAGE ⏩ Moves to the previous or next screen.



B

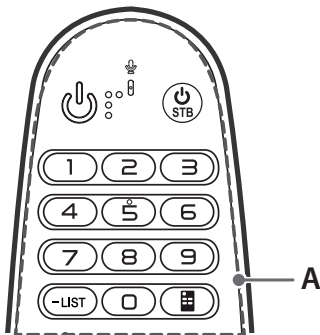
- RECENT** Shows the previous history.
- 🏠 (Home)** Accesses the Home menu.
- LIVE MENU** Shows the list of Channels.
- GUIDE** Displays the program event according to time scheduler.
- LIVE ZOOM** Turns the Focus zoom on or off.
- Navigation buttons** Scrolls through menus or options. (up/down/left/right)
- OK** Selects menus or options and confirms your input.
- BACK** Returns to the previous screen.
- EXIT** Clears all on-screen displays and returns to TV viewing.
- Sport mode on or off.
- REC** Starts to record and displays record menu.
- LIVE TV** (Applicable only for the models supporting the recording feature.) Returns to the LIVE TV.
- , ▶, ⏪, ⏩** Control buttons for media contents.
- Color buttons** These access special functions in some menus. (, , , )

## Magic Remote Functions

(Depending upon model)

When the message *Magic remote battery is low. Change the battery.* is displayed, replace the batteries. To install batteries, open the battery cover, replace batteries (1.5 V AA) matching  $\oplus$  and  $\ominus$  ends to the label inside the compartment, and close the battery cover. Failure to match the correct polarities of the battery may cause the battery to burst or leak, resulting in fire, personal injury, or ambient pollution. Be sure to point the remote control at the remote control sensor on the TV. To remove the batteries, perform the installation actions in reverse.

This remote uses infrared light and Bluetooth technology. When in use, it should be pointed in the direction of the TV's remote sensor.



**A**

**⏻ (POWER)** Turns the TV on or off.

**⏻ STB (STB POWER)** You can turn your set-top box on or off by adding the set-top box to the universal remote control for your TV.

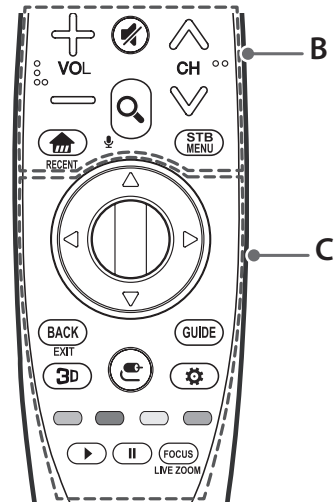
**Number button** Enters numbers.

**- (Dash)** Inserts a dash between numbers such as 2-1 and 2-2.

**LIST** Accesses the saved channel list.

**📺 (Screen Remote)** Displays the Screen Remote.

- Accesses the Universal Control Menu in some regions.



**B**

**+** VOL  $\leftarrow$  Adjusts the volume level.

**🔇 (MUTE)** Mutes all sounds.

**🔍 (Search)** Search for content such as channels, movies and other videos, or perform a web search by entering your search terms in the search box.

**🎤 (Voice recognition)** Network connection is required to use the voice recognition function.

1 Press and hold the **🔍 (Search)** button.

2 Speak when the voice display window appears on the TV screen.

**🏠 (Home)** Accesses the Home menu.

**RECENT \*** Shows the previous history.

**⏮ CH ⏭** Scrolls through the saved channels.

**STB MENU** Displays the set-top box Home menu. (When you are not watching with a set-top box: the set-top box screen is displayed.)

## C

**△▽◀▶ (up/down/left/right)** Press the up, down, left or right button to scroll the menu. If you press △▽◀▶ buttons while the pointer is in use, the pointer will disappear from the screen and Magic Remote will operate like a general remote control. To display the pointer on the screen again, shake Magic Remote to the left and right.

**⦿ Wheel (OK)** Press the center of the Wheel button to select a menu. You can change channels by using the Wheel button.

**BACK** Returns to the previous screen.

**EXIT** \* Clears all on-screen displays and returns to TV viewing.

**GUIDE** Displays the program event according to time scheduler.

**3D** Used for viewing 3D video. (For 3D models)

**⦿ (INPUT)** Changes the input source.

- Pressing and holding the **⦿ (INPUT)** button displays all the lists of external inputs.

**⚙️ (Q. Settings)** Accesses the quick settings.

- Pressing and holding the **⚙️ (Q. Settings)** button displays the **All Settings** menu.

**Color buttons** These access special functions in some menus.

(○ Red, (○ Green, (○ Yellow, (○ Blue)

**▶, ||** Control buttons for media contents.

**FOCUS** You can zoom in on the area where the remote control is pointed.

**LIVE ZOOM** \* By zooming in on the selected area, you can view it in full screen.

\* : To use the button, press and hold for more than 3 seconds.

## Registering Magic Remote

### How to Register the Magic Remote

To use the Magic Remote, first pair it with your TV.

- 1 Put batteries into the Magic Remote and turn the TV on.
  - 2 Point the Magic Remote at your TV and press the **⦿ Wheel (OK)** on the remote control.
- If the TV fails to register the Magic Remote, try again after turning the TV off and back on.

### How to Deregister the Magic Remote

Press the **BACK(EXIT)** and **🏠 (Home)** buttons at the same time, for five seconds, to unpair the Magic Remote with your TV.

- Pressing and holding the **GUIDE** button will let you cancel and re-register Magic Remote at once.

## Licenses

Supported licenses may differ by model.

For more information about licenses, visit [www.lg.com](http://www.lg.com).



(For UH7650, UH765T series, 70UH6350, 70UH635T, 75UH6550, 75UH655T)



## Open Source Software Notice Information

To obtain the source code under GPL, LGPL, MPL, and other open source licenses, that is contained in this product, please visit <http://opensource.lge.com>.

In addition to the source code, all referred license terms, warranty disclaimers and copyright notices are available for download.

LG Electronics will also provide open source code to you on CD-ROM for a charge covering the cost of performing such distribution (such as the cost of media, shipping, and handling) upon email request to [opensource@lge.com](mailto:opensource@lge.com). This offer is valid for three (3) years from the date on which you purchased the product.

## Troubleshooting

- Cannot control the TV with the remote control.
  - Check if anything such as tape has been placed over the receiver.
  - Check if there is any obstacle between the product and the remote control.
  - Replace the batteries with new ones.
- No image display and no sound is produced.
  - Check if the product is turned on.
  - Check if the power cord is connected to a wall outlet.
  - Check if there is a problem in the wall outlet by connecting other products.

- The TV turns off suddenly.
  - Check the power control settings. The power supply may be interrupted.
  - Check if the **Sleep Timer / Timer Power Off** feature is activated in the **Timers** settings.
  - If there is no signal while the TV is on, the TV will turn off automatically after 15 minutes of inactivity.

## Specifications

Product specifications may be changed without prior notice due to upgrade of product functions.

The energy information provided on the product is shown in accordance with the applicable regulations of each respective country (Depending upon the country).

- The Energy consumption was measured in accordance with IEC 62087.

The actual energy consumption depends on the usage environment (The content watched, TV settings, etc.).

## Television System

For UH6000, UH6050, UH6100, UH6110, UH6150, UH6300, UH6350, UH6500, UH6550, UH7650, UH6030 series	NTSC, PAL-M/N, SBTVD
For UH610T, UH615T, UH630T, UH635T, UH650T, UH655T, UH765T, UH603T series	NTSC, PAL-M/N, DVB-T, DVB-T2

## Program Coverage

For UH6000, UH6050, UH6100, UH6110, UH6150, UH6300, UH6350, UH6500, UH6550, UH7650, UH6030 series	VHF 2-13, UHF 14-69, DTV 2-69, CATV 1-135
For UH610T, UH615T, UH630T, UH635T, UH650T, UH655T, UH765T, UH603T series	VHF 2-13, UHF 14-69, DTV 2-69, CATV 1-125

## External Antenna Impedance

75 Ω

## Environment Condition

- Operating Temperature  
0 °C to 40 °C
- Operating Humidity  
Less than 80 %
- Storage Temperature  
- 20 °C to 60 °C
- Storage Humidity  
Less than 85 %

## Wireless Module Specifications

(For UH6300, UH630T, UH6350, UH635T, UH6500, UH650T, UH6550, UH655T, UH7650, UH765T series)

Wireless module (LGSBWAC61) Specifications	
Wireless LAN (IEEE 802.11a/b/g/n/ac)	
Frequency Range	Output Power(Max.)
2400 to 2483.5 MHz	15 dBm
5150 to 5725 MHz	16 dBm
5725 to 5850 MHz	12.5 dBm
Bluetooth	
Frequency Range	Output Power(Max.)
2400 to 2483.5 MHz	10 dBm
As band channels can vary per country, the user cannot change or adjust the operating frequency. This product is configured for the regional frequency table.	
For consideration of the user, this device should be installed and operated with a minimum distance of 20 cm between the device and the body.	
FCC ID: BEJLGSBWAC61	
IC: 2703H-LGSBWAC61	

(For UH6030, UH603T, UH6000, UH6050, UH6100, UH610T, UH6110, UH6150, UH615T series)

Wireless module (LGSBW41) Specifications		
	Wireless LAN	Bluetooth
Standard	IEEE 802.11a/b/g/n	Bluetooth
Frequency Range	2400 to 2483.5 MHz 5150 to 5250 MHz 5725 to 5850 MHz	2400 to 2483.5 MHz
Output Power (Max.)	802.11a: 11.5 dBm 802.11b: 11 dBm 802.11g: 10.5 dBm 802.11n - 2.4GHz: 11 dBm 802.11n - 5GHz: 12.5 dBm	10 dBm or Lower
As band channels can vary per country, the user cannot change or adjust the operating frequency. This product is configured for the regional frequency table.		
For consideration of the user, this device should be installed and operated with a minimum distance of 20 cm between the device and the body.		
Contains FCC ID: BEJLGSBW41 Contains IC: 2703H-LGSBW41		

ENGLISH

## External Control Device Setup

To obtain the external control device setup information, please visit [www.lg.com](http://www.lg.com).

## Regulatory







### WARNING!

Never place a television set in an unstable location. A television set may fall, causing serious personal injury or death. Many injuries, particularly to children, can be avoided by taking simple precautions such as:

- Using cabinets or stands recommended by the manufacturer of the television set.
- Only using furniture that can safely support the television set.
- Ensuring the television set is not overhanging the edge of the supporting furniture.
- Not placing the television set on tall furniture (for example, cupboards or bookcases) without anchoring both the furniture and the television set to a suitable support.
- Not placing the television set on cloth or other materials that may be located between the television set and supporting furniture.
- Educating children about the dangers of climbing on furniture to reach the television set or its controls.

If your existing television set is being retained and relocated, the same considerations as above should be applied.

### Symbols

	Refers to alternating current(AC).
	Refers to direct current(DC).
	Refers to class II equipment.
	Refers to stand-by.
	Refers to "ON" (power).
	Refers to dangerous voltage.







The model and serial numbers of the TV are located on the back and on one side of the TV. Record them below should you ever need service.

MODEL \_\_\_\_\_

SERIAL \_\_\_\_\_



## MANUAL DEL USUARIO

# Seguridad y Consultas

TELEVISOR LED\*

\* Los televisores con LED de LG tienen pantallas LCD con luces de fondo LED.

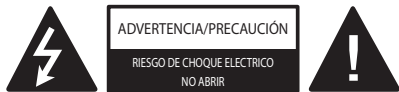
Lea atentamente este manual antes de poner en marcha el equipo y consérvelo para futuras consultas.

43UH610T	43UH6110	43UH650T	50UH630T	43UH6500	55UH7650	55UH6030
49UH610T	43UH6100	49UH650T	70UH635T	49UH6500	60UH7650	49UH6030
55UH615T	49UH6110	55UH650T	50UH6300	55UH6500	65UH7650	43UH6030
60UH615T	49UH6100	60UH650T	58UH6300	60UH6500	55UH765T	55UH603T
65UH615T	55UH6150	65UH650T	70UH6350	65UH6500	60UH765T	49UH603T
43UH6000	60UH6150	75UH655T		75UH6550	65UH765T	43UH603T
49UH6000	65UH6150					
55UH6050						


[www.lg.com](http://www.lg.com)


# Instrucciones de Seguridad Importantes

Siga siempre estas instrucciones para evitar situaciones peligrosas y garantizar el rendimiento máximo del producto.



PARA REDUCIR EL RIESGO DE DESCARGAS ELÉCTRICAS, NO quite la cubierta (o la parte posterior). EL USUARIO NO PUEDE CAMBIAR NI REPARAR LOS COMPONENTES INTERNOS. CONSULTE ÚNICAMENTE AL PERSONAL DE SERVICIO CALIFICADO.

 El símbolo de relámpago con una punta de flecha, dentro de un triángulo equilátero, tiene como fin alertar al usuario sobre la presencia en el producto de voltaje peligroso sin aislar que puede tener la potencia suficiente para presentar riesgo de descargas eléctricas a los usuarios.

 El signo de admiración dentro de un triángulo equilátero tiene el fin de alertar al usuario sobre la presencia de instrucciones importantes de funcionamiento y de mantenimiento (servicio) en el folleto que acompaña al equipo.

## ADVERTENCIA/PRECAUCIÓN

- PARA REDUCIR EL RIESGO DE INCENDIOS O DESCARGAS ELÉCTRICAS, NO EXPONGA EL PRODUCTO A LA LLUVIA O LA HUMEDAD.

### ADVERTENCIA

Si ignora el mensaje de advertencia, puede sufrir lesiones graves, accidentes o la muerte.

### PRECAUCIÓN

Si ignora el mensaje de precaución, puede sufrir heridas leves o provocar daños en el producto.

### NOTA

La nota le ayuda a comprender y a utilizar el producto de forma segura. Lea la nota cuidadosamente antes de utilizar el producto.

Lea estas instrucciones.  
Conserve estas instrucciones.  
Preste atención a las advertencias.  
Siga todas las instrucciones.



- No use el aparato cerca del agua.



- Limpie únicamente con un paño seco.



- No tape ni bloquee las aberturas de ventilación. Realice la instalación siguiendo las instrucciones del fabricante.



- No instale el producto cerca de fuentes de calor como radiadores, rejillas de calefacción central, estufas u otro tipo de aparatos que emitan calor (incluidos los amplificadores).



- No anule el propósito de seguridad del enchufe polarizado o del enchufe a tierra. Un enchufe polarizado tiene dos clavijas, una más ancha que la otra. Un enchufe a tierra tiene dos clavijas y un tercer terminal de puesta a tierra. La clavija ancha o el terminal de puesta a tierra se proveen para proteger al usuario. Si el enchufe del equipo no entra en la toma, consulte a un electricista para cambiar el tomacorriente.



- Asegúrese de que el cable de alimentación esté protegido para evitar que lo pisen o aplasten, especialmente en los enchufes, los tomacorrientes o el punto de salida desde el aparato.



- Use únicamente los accesorios recomendados por el fabricante.



- Use el producto únicamente en mesas portátiles, pies, trípodes, soportes o mesas indicados por el fabricante o provistos con el aparato. Al emplear una mesa portátil, tenga cuidado al moverla con el aparato encima, para evitar daños por caídas.



- Desenchufe el aparato durante tormentas eléctricas o si no planea usarlo durante un periodo prolongado.



- Consulte todas las cuestiones de servicio de mantenimiento al personal de servicio calificado. El servicio es necesario cuando el aparato sufre algún tipo de daño, por ejemplo, cuando un cable de suministro eléctrico o un conector está dañado, se derrama líquido o se cae un objeto dentro del aparato, el aparato se expone a la lluvia o a la humedad, no funciona en forma normal o sufre una caída.



- No ejerza demasiada presión sobre el panel con la mano ni con objetos punzantes, como un clavo, una lapicera o un lápiz, ni raye la superficie.



- No inserte objetos de metal u otro material conductor en el cable de alimentación. No toque el extremo del cable de alimentación mientras está enchufado.
- Mantenga el material de empaque contra la humedad y el empaque de vinilo fuera del alcance de los niños. El material contra la humedad es dañino si se ingiere. Si se ingiere por error, se debe inducir el vómito e ir al hospital más cercano. Además, el empaque de vinilo puede provocar asfixia. Manténgalo fuera del alcance de los niños.



- **Advertencia** - para disminuir los riesgos de incendio o descargas eléctricas, no exponga el producto a la lluvia, la humedad u otro tipo de líquidos. No toque el televisor con las manos mojadas. No instale el producto cerca de objetos inflamables como combustible o velas, ni lo exponga al aire acondicionado directo.

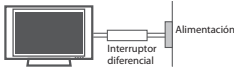


- No exponga el producto a ningún tipo de goteo ni salpicaduras, y no coloque sobre o por encima del televisor (por ejemplo, en estantes que pudieran encontrarse arriba de la unidad) ningún tipo de objeto que contenga líquido, como floreros, tazas, etc.



• **Puesta a tierra**

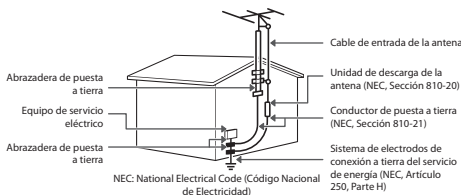
- (Excepto dispositivos sin conexión a tierra.) Asegúrese de que el cable de puesta a tierra esté conectado para evitar descargas eléctricas (es decir, un televisor con un enchufe de ca de tres clavijas debe conectarse a un tomacorriente de ca con puesta a tierra de tres clavijas). Si no puede colocarse ninguna puesta a tierra, solicite a un electricista calificado que instale un disyuntor. No intente improvisar una puesta a tierra con conexiones a cables de teléfono, pararrayos o tuberías de gas.



- Mientras la unidad esté conectada al tomacorriente de ca de la pared, no se desconectará de la fuente de alimentación de ca aún cuando el aparato esté apagado.
- No intente modificar este producto de ninguna manera sin autorización previa por escrito de LG Electronics. Cualquier tipo de modificación sin autorización previa podría anular la autoridad del usuario para usar el producto.
- **Puesta a tierra con una antena exterior**

- (puede variar según el país): Si instala una antena exterior, tome las siguientes precauciones. No se debe instalar el sistema de antena exterior cerca de las líneas aéreas de transmisión de energía, de ningún circuito o luz eléctrica, ni en ningún lugar donde pudiera entrar en contacto con este tipo de cables eléctricos o circuitos, dado que podría provocar daños graves o incluso la muerte. Asegúrese de que el sistema de antena tenga una puesta a tierra para proteger contra sobretensiones y acumulaciones de cargas estáticas. La Sección 810 del Código Nacional de Electricidad (NEC) de los Estados Unidos establece la forma de realizar una puesta a tierra correcta del mástil, de la estructura de soporte, del cable de bajada a una unidad de descarga de la antena, el tamaño de los conductores de puesta a tierra, la ubicación de la unidad de descarga de la antena, y la conexión y los requisitos de los electrodos de puesta a tierra.

**Puesta a tierra de la antena según el Código Nacional de Electricidad, ANSI/NFPA 70**



• **Limpieza**

- Al efectuar la limpieza, desenchufe el cable de alimentación y limpie suavemente con un paño suave para no rayar la superficie. No rocíe con agua ni otros líquidos directamente sobre el televisor, dado que podría provocar una descarga eléctrica. No limpie con productos químicos como alcohol, diluyentes o bencina.

• **Traslados**

- Asegúrese de que el aparato esté apagado, desenchufado y que no quede ningún cable conectado. Es posible que se necesiten dos personas para trasladar los televisores de gran tamaño. No ejerza presión ni empuje el panel frontal del televisor.

• **Ventilación**

- Instale el televisor en un lugar bien ventilado. No lo coloque en un lugar cerrado como, por ejemplo, un estante para libros. No cubra el producto con telas ni ningún otro material mientras esté enchufado. No lo instale en lugares con demasiado polvo.

- Si huele humo u otros olores que provienen de la TV, desconecte el cable de alimentación y comuníquese con un centro de servicio autorizado.

- Mantenga el aparato alejado de la luz solar directa.

- Nunca toque el aparato o la antena durante una tormenta eléctrica o con truenos.

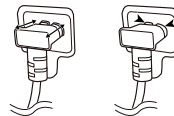
- Al montar el televisor en la pared, asegúrese de que los cables de alimentación y de señal no queden colgando en la parte posterior.

- No permita que se golpee el producto o que algún objeto se caiga dentro de él, ni que se golpee la pantalla.

• **DESCONEXIÓN DEL DISPOSITIVO DE LA ALIMENTACIÓN PRINCIPAL**

El enchufe de alimentación se desconecta del dispositivo. En caso de una emergencia, el enchufe debe estar siempre accesible.

- Asegúrese de que el cable de alimentación esté firmemente conectado a la clavija del enchufe en el televisor.



• **Baterías**

- Guarde los accesorios (baterías, etc.) en un lugar seguro lejos del alcance de los niños.
- Este aparato usa baterías. Puede ser que en su comunidad existan normativas que requieren que deseches estas baterías de forma correcta debido a las consideraciones ambientales. Póngase en contacto con la autoridad local para obtener información acerca del desecho o reciclaje.
- No deseches las baterías en el fuego.

- No provoque cortes de circuitos, desarme ni permita que las baterías se sobrecalienten.
- No utilice equipo de alto voltaje cerca de la TV, (por ejemplo, eliminador de insectos eléctrico). Esto puede causar que el producto funcione mal.
- **Aparición de puntos**
  - Este panel es un producto avanzado que contiene millones de píxeles. En raras ocasiones, es posible que note la presencia de pequeños puntos en la pantalla mientras mira televisión. Estos puntos son píxeles desactivados y no afectan el rendimiento ni la fiabilidad del televisor.
- **Reproducción de ruidos**
  - **Crujidos es posible** que se produzcan crujidos cuando esté mirando televisión o al apagar el televisor; se trata de un ruido generado por la contracción térmica del plástico debido a la temperatura y la humedad. Este ruido es común en productos donde se requiere la deformación térmica.
  - **Zumbidos en el circuito eléctrico o el panel** se trata de un ruido de bajo nivel, generado por un circuito de conmutación de alta velocidad, que suministra una gran cantidad de corriente para que un producto pueda funcionar. Varía según cada producto. Este ruido no afecta el rendimiento ni la fiabilidad del producto.
- Tenga cuidado de no tocar las aberturas de ventilación. Al mirar televisión durante largos periodos, las aberturas de ventilación pueden calentarse. Esto no afecta el rendimiento ni causa defectos en el producto.
- No instale este producto en una pared si podría ser expuesto a aceite o vapor de aceite. Esto podría dañar el producto y hacer que se caiga.
- Si siente que el televisor está frío al tocarlo, es posible que ocurra un pequeño parpadeo cuando lo prenda. Se trata de algo normal y no significa que el televisor esté dañado. También es posible que aparezcan pequeños puntos en la pantalla, de color rojo, verde o azul. Sin embargo, no afectan el rendimiento del televisor. No toque la pantalla LCD ni coloque los dedos sobre ella durante mucho tiempo. Esto podría producir algunos efectos de distorsión temporales en la pantalla.
- Mostrar una imagen durante un tiempo prolongado puede provocar que la imagen se fije. Evite mostrar una imagen fija en la pantalla de la televisión durante un período prolongado.

## Ver imágenes en 3D

(En televisores 3D)

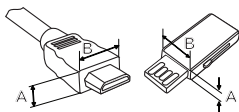
### PRECAUCIÓN

- Los tutores no deben dejar sin supervisión a los niños que están viendo un video en 3D. Los tutores deben hacer que los niños dejen de ver el video y descansen si experimentan fatiga ocular, dolor de cabeza o mareos.
- Durante la visualización de un video en 3D, algunas personas pueden experimentar molestias como dolor de cabeza, mareos, fatiga o visión borrosa. En este caso, deje de ver el video en 3D y tome un descanso.
- Si ve un video en 3D durante mucho tiempo, es posible que experimente fatiga ocular. En este caso, deje de ver el video en 3D y tome un descanso.
- Solo utilice anteojos 3D LG. De lo contrario, no podrá ver correctamente los videos en 3D.
- No use anteojos 3D en lugar de sus anteojos normales, anteojos de sol o gafas protectoras. Coloque los anteojos 3D encima de sus anteojos normales.
- No guarde sus anteojos 3D a temperaturas extremadamente altas o bajas. Provocará que se deformen.
- No use anteojos 3D mientras camina o se traslada. Esto podría causar accidentes o lesiones.
- Tenga cuidado de no clavarse el ojo con el marco de los anteojos 3D.
- No vea contenido en 3D si presenta alguna condición cardíaca, epilepsia o convulsiones por fotosensibilidad.

## Preparación

### ! NOTA

- Cuando se enciende la TV por primera vez después de ser enviada desde la fábrica, la inicialización de la TV puede tardar aproximadamente un minuto.
- La imagen puede ser diferente a la de su televisor.
- El OSD (On Screen Display, Despliegue En la Pantalla) de su TV puede ser un poco diferente que este manual.
- Los menús y las opciones disponibles pueden variar según la fuente de entrada que utilice.
- Es posible que se agreguen nuevas funciones a este televisor en el futuro.
- Los artículos suministrados con el producto adquirido pueden variar según el modelo.
- Es posible que cambien las especificaciones del producto o el contenido del manual sin previo aviso debido a las actualizaciones de las funciones del producto.
- Para que la conexión sea óptima, los cables HDMI y los dispositivos USB tienen que tener bisel que no superen los 10 mm de espesor y 18 mm de ancho.
- Utilice un cable de extensión que sea compatible con USB 2.0 en caso de que el cable USB o la tarjeta de memoria USB no encajen en el puerto USB del TV.
- Utilice un cable certificado con el logotipo de HDMI adjunto. Si no utiliza un cable HDMI certificado, es posible que la pantalla no muestre imágenes o que ocurra un error de conexión.
- Tipos de cable HDMI recomendados (3 m o menos)
  - Cable HDMI®/TM de alta velocidad
  - Cable HDMI®/TM de alta velocidad con Ethernet



$$*A \leq 10 \text{ mm}$$

$$*B \leq 18 \text{ mm}$$

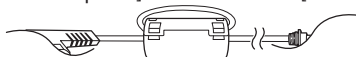
- Cómo usar el núcleo de ferrita (Según el modelo)
  - Use el núcleo de ferrita para reducir la interferencia electromagnética en el cable de alimentación. Enrolle una vez el cable de alimentación en el núcleo de ferrita.



[Sección transversal del núcleo de ferrita]

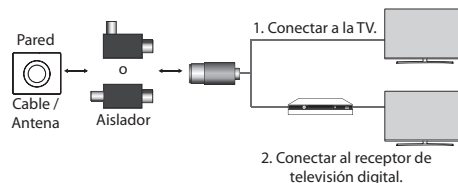
[a un enchufe de pared]

[al televisor]



10 cm (+/- 2 cm)

- Guía de instalación del aislador de antena (Según el modelo)
  - Use estas instrucciones para instalar la TV en un lugar en el que hay una diferencia de voltaje entre la toma del receptor de televisión y la de TIERRA de la señal de antena. Si hay una diferencia de voltaje entre la toma del receptor de televisión y la de TIERRA de la señal de antena, el contacto de la antena se puede calentar y el exceso de calor puede provocar un accidente.
  - Puede aumentar la seguridad al ver la TV si se elimina de forma eficaz el voltaje de alimentación de la antena de TV. Se recomienda montar el aislador en la pared. Si no se puede montar en la pared, móntelo en la TV. Evite desconectar el aislador de antena tras la instalación.
  - Antes de comenzar, asegúrese de que la antena de TV está conectada.



Conecte un extremo del aislador a la toma de cable/antena y el otro a la televisión o receptor de televisión digital.

“Los equipos conectados a la toma de tierra de protección de la instalación del edificio mediante la conexión a la toma de corriente o mediante otro equipo con conexión a la toma de tierra de protección y a un sistema de distribución de cables con un cable coaxial puede, en determinadas circunstancias, provocar un incendio.

Por lo tanto, la conexión a un sistema de distribución de cables se debe realizar mediante un dispositivo que ofrezca aislamiento eléctrico bajo un determinado rango de frecuencias (aislador galvánico, consulte EN 60728-11).”

Al aplicar el aislador de RF, se puede producir una leve pérdida de sensibilidad de la señal.



## ⚠ PRECAUCIÓN

- No use ningún producto no autorizado para garantizar la seguridad y la vida útil del producto.
- Ningún daño o lesiones por el uso de elementos no autorizados están cubiertos por la garantía.
- Algunos modelos parecen tener un plástico fino sobre la pantalla. Esta forma parte de la pantalla, así que no la retire.
- Al instalar la base del televisor, ponga la pantalla hacia abajo sobre una mesa acolchada o una superficie plana para evitar rayas.
- Asegúrese de que los tornillos estén completamente ajustados. (Si no están lo suficientemente ajustados, el TV puede inclinarse hacia delante después de instalarse.)
- No ajuste los tornillos con demasiada fuerza, de lo contrario, se pueden desgastar y aflojar.
- Asegúrese de estrujar el exceso de agua o limpiador del paño.
- No rocíe agua o limpiador directamente en la pantalla de la televisión.
- Asegúrese de rociar suficiente agua o limpiador en un paño seco para limpiar la pantalla.

## Complementos opcionales

Los complementos opcionales se pueden cambiar o modificar para mejorar la calidad, sin necesidad de aviso previo. Para adquirir estos elementos, comuníquese con su distribuidor. Estos dispositivos solo funcionarán en ciertos modelos. Es posible que el nombre o el diseño del modelo hayan cambiado, debido a las circunstancias o políticas del fabricante.

(Según el modelo)

AG-F***	AG-F***DP	AN-VC550
Anteojos 3D para cine	Anteojos Dual Play	Cámara Inteligente
AN-MR650 Remoto Mágico		

## Levantar y trasladar el televisor

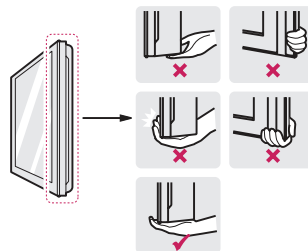
Si desea levantar o trasladar el televisor, lea las instrucciones a continuación para no rayar o dañar el aparato, y para transportarlo de forma segura, independientemente del tamaño o tipo de aparato.

- Se recomienda trasladar el televisor en la caja o el material de empaque en el que lo recibió al comprarlo.
- Antes de mover o levantar el televisor, desconecte el cable de alimentación y el resto de los cables.

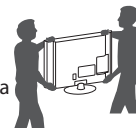
- Cuando sostenga el televisor, la pantalla debe quedar alejada de usted para evitar algún daño.



- Sostenga con firmeza la parte superior e inferior del marco del televisor. Asegúrese de no sostenerlo por la parte transparente, por la bocina o por el área de rejillas de las bocinas.



- Utilizar al menos dos personas para mover un televisor grande.
- Al transportar el televisor con las manos, sosténgalo como se indica en esta ilustración.



- Al transportar el televisor, no lo someta a sacudones o vibración excesiva.
- Al transportar el televisor manténgalo en posición vertical, nunca lo apoye sobre uno de los costados, ni lo incline hacia la derecha o la izquierda.
- Cuando manipule la televisión, tenga cuidado de no dañar los botones salientes.

## ⚠ PRECAUCIÓN

- No toque la pantalla. De lo contrario, podría dañarla.
- No coloque el producto en el piso con la parte frontal hacia abajo sin una almohadilla. Al hacerlo puede causar daños a la pantalla.
- No mueva el televisor tirando del sujetacables y organizador de cables, debido a que el sujetador del cable se puede romper, y causar daños en el televisor. (Según el modelo)

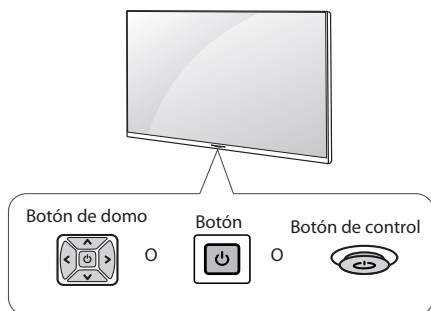
## Uso del botón

(Según el modelo)

Puede utilizar fácilmente las funciones de la televisión con solo presionar o mover el botón.

### ! NOTA

- 43/49UH6030, 43/49UH603T, 43/49UH6110, 43/49UH6100, 43/49UH610T, 43/49UH6000 no tienen un botón de control, solo tiene un botón de encendido/apagado.



## Funciones Básicas

		Encendido (presionar) Apagado (mantener presionado) <sup>1</sup>
		Control de Volumen
		Control de Canales

<sup>1</sup> Todas las aplicaciones en ejecución se cerrarán y cualquier grabación en curso se detendrá.

## Ajustar el Menú

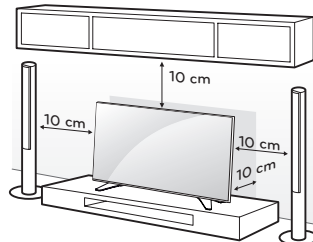
Mientras la televisión está encendida, presione una vez el botón

Puede ajustar los elementos del menú con solo presionar o mover los botones.

	Apagar alimentación.
	Permite acceder al menú de configuración.
	Limpiar la visualización en pantalla y vuelve al modo de TV.
	Accesar a las fuentes de entrada.

## Montar sobre una mesa

- 1 Levante el televisor y déjelo en posición vertical sobre la mesa.
  - Deje un espacio mínimo de 10 cm entre el televisor y la pared para asegurar una ventilación adecuada.



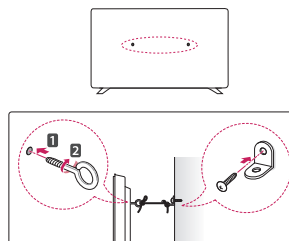
- 2 Conecte el cable de alimentación al tomacorriente de la pared.

### ! PRECAUCIÓN

- No colocar la televisión cerca de fuentes de calor, puede resultar quemada u ocasionar otro daño.

## Fijar el televisor a la pared (opcional)

(Según el modelo)



- 1 Inserte y ajuste los tornillos de ojo del televisor en su parte posterior.
  - En caso de que haya tornillos insertados, primero retírelos.
- 2 Utilice los tornillos para colocar los soportes correspondientes en la pared. Acople el soporte de la pared con los tornillos de ojo a la parte posterior del televisor.
- 3 Conecte los tornillos de ojo y los soportes con un cordón fuerte y ajústelos con firmeza. Asegúrese de mantener el cordón en posición horizontal a la superficie plana.

## ⚠ PRECAUCIÓN

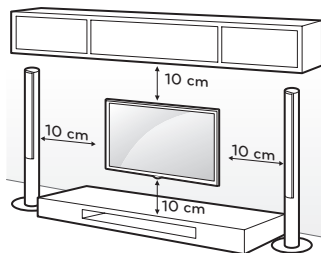
- Asegúrese de que los niños no se suban al televisor ni se cuelguen de él.

## ! NOTA

- Utilice una plataforma o un armario que sea lo suficientemente fuerte y grande para sostener el televisor de manera segura
- Los soportes, los tornillos y los cordones son opcionales. Puede solicitar otros accesorios a través de su distribuidor local.

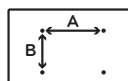
## Montar en la pared

Se puede usar un soporte de pared opcional con el televisor LG. Consulte al distribuidor local para adquirir un soporte de pared que cumpla con el estándar VESA que usa su modelo de TV. Cuidadosamente coloque el soporte de pared en la parte posterior del TV. Instale el soporte de pared en una pared sólida, perpendicular al piso. Si va a instalar el TV sobre otros materiales de construcción, póngase en contacto con personal técnico calificado para instalar el soporte de pared. El soporte de pared incluirá instrucciones detalladas. Recomendamos que use un soporte de pared de marca LG. El soporte de pared LG hace que sea fácil ajustar o conectar los cables. Cuando no utilice el soporte de montaje de pared LG, por favor, utilice un soporte de montaje de pared en el que el dispositivo esté debidamente sujeto a la pared con el espacio suficiente para permitir la conectividad con dispositivos externos. Si utiliza un soporte no ajustable, instale el soporte en la pared. Primero, conecte los cables a la TV, luego instale la TV en el soporte.



Asegúrese de usar tornillos y soportes de pared que cumplan con el estándar VESA. En la tabla siguiente se detallan las dimensiones de los conjuntos de montaje de pared.

<b>Modelo</b>	49UH6000 49UH6100 49UH610T 49UH6110 49UH6500 49UH650T 50UH6300 50UH630T 55UH6050 55UH6150 55UH615T 55UH6500 55UH650T 55UH7650 55UH765T 49/55UH6030 49/55UH603T	58UH6300 60UH6150 60UH615T 60UH6500 60UH650T 65UH6150 65UH615T 65UH6500 65UH650T 60/65UH7650 60/65UH765T
<b>VESA (A x B)</b>	300 x 300	300 x 300
<b>Tornillo estándar</b>	M6	M6
<b>Cantidad de tornillos</b>	4	4
<b>Soporte de pared (opcional)</b>	LSW350B MSW240	LSW350B
<b>Modelo</b>	43UH6100 43UH610T 43UH6110 43UH6500 43UH650T 43UH6000 43UH6030 43UH603T	70UH6350 70UH635T 75UH6550 75UH655T
<b>VESA (A x B)</b>	200 x 200 mm	600 x 400 mm
<b>Tornillo estándar</b>	M6	M8
<b>Cantidad de tornillos</b>	4	4
<b>Soporte de pared (opcional)</b>	LSW240B MSW240	LSW640B



## ⚠ PRECAUCIÓN

- Antes de montar el televisor en la pared, retire la base, realizando la instalación de ésta en orden inverso.

**! NOTA**

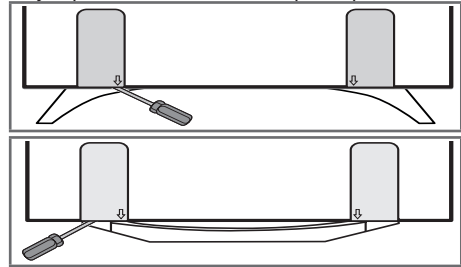
- Cuando utilice el soporte de pared, se recomienda aplicar un trozo de cinta sobre los dos orificios del mástil del soporte para evitar que polvo e insectos ingresen a los orificios. (Según el modelo)



- Cuando utilice el soporte de pared, coloque la etiqueta adhesiva o la cubierta de protección para cubrir las aperturas del soporte que no se utilicen. Esto ayudará a prevenir la acumulación de polvo y suciedad. (Utilice únicamente cuando es proporcionado especialmente para su modelo.)

<b>Elemento proporcionado</b>		
<b>Elemento proporcionado</b>		
<b>Elemento proporcionado</b>		

- Según la forma del soporte, utilice una herramienta plana para quitar la cobertura del soporte como se muestra a continuación. (por ejemplo, un destornillador de punta plana)



## Conexiones (Notificaciones)

Se pueden conectar dispositivos externos al TV. Los dispositivos externos compatibles son: receptores de HD, reproductores de DVD, VCR, sistemas de audio, dispositivos de almacenamiento USB, PC, dispositivos de juegos, etc. Para más información acerca de la conexión de dispositivos externos, diríjase al manual que viene con cada dispositivo.

**! NOTA**

- Si graba un programa de TV en una grabadora de DVD o VCR, asegúrese de conectar el cable de entrada de señal al televisor a través una grabadora de DVD o VCR. Para obtener más información acerca de la grabación, consulte el manual proporcionado con el dispositivo conectado.
- Las conexiones de dispositivos externos que se muestran pueden ser levemente diferentes de las ilustraciones en el manual.
- Conecte los dispositivos externos al televisor independientemente del orden del puerto del aparato.
- Si conecta un dispositivo de juego al televisor, utilice el cable provisto con un dispositivo de juego.
- Consulte el manual del equipo externo para ver las instrucciones de funcionamiento.
- En el modo PC, es posible que haya ruido asociado con la resolución, los patrones verticales, el contraste o el brillo. Si se producen ruidos, cambie la resolución de la salida de la PC, cambie la frecuencia de actualización o ajuste el brillo y el contraste en el menú **IMAGEN** hasta que la imagen mejore.
- En función de la tarjeta gráfica, es posible que algunas configuraciones de la resolución no permitan que la imagen se ubique en la pantalla de forma correcta.

- Es posible que algunos concentradores USB no funcionen. Si no se detecta un dispositivo USB conectado a través de un concentrador USB, conéctelo directamente al puerto USB de la televisión.

## Conexión de una antena o un cable

Para ver televisión, conecte una antena, un cable o un decodificador. Las ilustraciones pueden diferir de los elementos reales y el cable RF es opcional.

### ⚠ PRECAUCIÓN

- Asegúrese de no doblar el alambre de cobre del cable de RF.



- Primero conecte todos los dispositivos entre sí y luego conecte el cable de alimentación al tomacorriente, para que el televisor no resulte dañado.

### ⚠ NOTA

- Para mejorar la calidad de la imagen en una zona con poca señal, compre un amplificador de señal.
- Utilice un divisor de señal para usar 2 televisores o más.
- Si la antena no está instalada correctamente, póngase en contacto con su distribuidor para obtener ayuda.
- Códec compatible con Audio DTV: MPEG, AAC, HE-AAC, Dolby Digital.
- La transmisión directa en ULTRA HD no está disponible en zonas sin señal ULTRA HD.
- Esta televisión no puede recibir transmisiones ULTRA HD (3840 x 2160 píxeles) directamente, ya que los estándares relacionados no han sido confirmados.  
(Según el modelo)

## Otras conexiones

Conecte su TV a dispositivos externos. Para tener una mejor calidad de imagen y audio, conecte el dispositivo externo y el televisor con el cable HDMI tal como se muestra. Según el modelo, es posible que no se incluya un cable.

### ⚠ NOTA

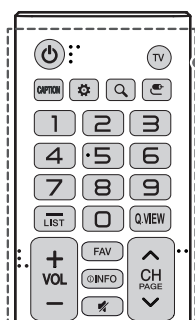
- **General > HDMI ULTRA HD Deep Color:**
  - **Activado** : Compatible con 4K a 50/60 Hz (4:4:4, 4:2:2, 4:2:0)
  - **Desactivado** : Compatible con 4K a 50/60 Hz 8bit (4:2:0)
- Si el dispositivo conectado al puerto de entrada también es compatible con ULTRA HD Deep Color, la imagen se verá más nítida. Sin embargo, si el dispositivo no es compatible, no funcionará de manera correcta. En ese caso, conecte el dispositivo a un puerto HDMI diferente o cambie la configuración **HDMI ULTRA HD Deep Color** de la televisión a **Desactivado**.
  - Esta función está disponible solo en algunos modelos compatibles con HDMI ULTRA HD Deep Color.
- Formato de audio compatible con HDMI:
  - DTS (44,1 kHz / 48 kHz),
  - AC3 (32 kHz / 44,1 kHz / 48 kHz),
  - PCM (32 kHz / 44,1 kHz / 48 kHz / 96 kHz / 192 kHz)  
(según el modelo)

## Control remoto

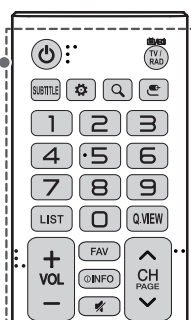
(Según el modelo)

Las descripciones en este manual se basan en los botones en el control remoto. Lea atentamente este manual y siga las instrucciones de uso. Para reemplazar las baterías, abra la tapa de las baterías, coloque otras baterías (AAA de 1,5 Vcc) y haga coincidir los extremos ⊕ y ⊖ con los de la etiqueta que se encuentra dentro del compartimiento. A continuación, cierre la tapa. Introducir las baterías sin hacer coincidir su polaridad puede causar filtraciones o quemar la batería, lo que podría provocar un incendio, lesiones en personas o contaminación ambiental. Para retirar las baterías, realice la acción de instalación a la inversa. Este control remoto utiliza luz infrarroja. Al usarlo, es necesario apuntarlo en dirección al sensor remoto del TV.

Tipo 1



Tipo 2



A

**⏻ (ENCENDIDO)** Enciende o apaga el televisor.

**TV** Regresa al último canal de televisión. (Según el modelo)

**TV / RAD** Alterna entre radio, TV, CATV y DTV. (Según el modelo)

**CAPTION** Activa o desactiva los subtítulos. (Según el modelo)

**SUBTITLE** Vuelve el subtítulo seleccionado en modo digital. (Según el modelo)

**⚙️ (Configuración)** Permite acceder a la configuración.

**🔍 (Búsqueda)** Muestra el modo de búsqueda.

**📺 (ENTRADA)** Accesar a las fuentes de entrada.

**Botones Numerales** Permiten introducir números.

**- (Guión)** Inserta un guión entre los números, por ejemplo, 2-1 y 2-2. (Según el modelo)

**LIST** Acceder a la lista de canales guardados.

**Q.VIEW** Permite alternar entre los dos últimos canales seleccionados (al presionarlo repetidamente).

**+ VOL -** Ajusta el nivel del volumen.

**FAV** Acceder a la lista de canales favoritos.

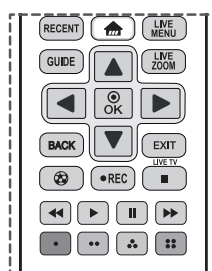
**ⓘ INFO** Muestra información del programa actual.

**🔇** Silencia todos los sonidos.

**^ CH v** Permite desplazarse por los canales guardados.

**^ PAGE v** Permite ir a la pantalla anterior o siguiente.

Tipo 1,2



B

**RECENT** Muestra el historial anterior.

**🏠 (Home)** Permite acceder al menú Home.

**LIVE MENU** Muestra la lista de canales.

**GUIDE** Muestra el evento de programa según la hora programada.

**LIVE ZOOM** Activa o desactiva Enfoque de zoom.

**Botones de navegación** Permiten desplazarse por los menús o las opciones. (hacia arriba/abajo/izquierda/derecha)

**OK** Permite seleccionar menús u opciones y confirmar lo ingresado.

**BACK** Permite volver al nivel anterior.

**EXIT** Borra todo lo que muestra la pantalla y se regresa a ver la televisión.

**🔊** Optimiza la configuración de imagen y audio para deporte.

**● REC** Comienza a grabar y muestra el menú de grabación.

**LIVE TV** (Aplica sólo para los modelos que soportan la función de grabación.) Regresa al canal en vivo.

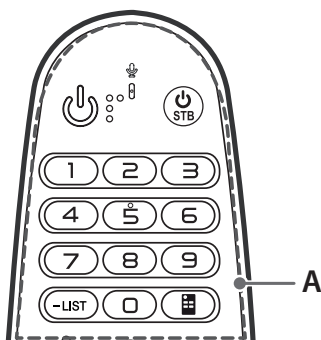
**■, ▶, ⏸, ⏪, ⏩** Botones de control para contenido de medios.

**Botones de color** Estos accesos de funciones especiales son usados en algunos menús. (, , , )

## Funciones del Control Remoto Mágico

(Según el modelo)

Cuando aparezca el mensaje *Batería baja en el Control Remoto Mágico. Cambie la batería*, reemplace la batería. Para reemplazar las baterías, abra la tapa de las baterías, coloque otras baterías (AA de 1,5 Vcc) y haga coincidir los extremos  $\oplus$  y  $\ominus$  con los de la etiqueta que se encuentra dentro del compartimiento. A continuación, cierre la tapa. Introducir las baterías sin hacer coincidir su polaridad puede causar filtraciones o quemar la batería, lo que podría provocar un incendio, lesiones en personas o contaminación ambiental. Asegúrese de que el control remoto apunte hacia el sensor correspondiente del TV. Para retirar las baterías, realice la acción de instalación a la inversa. Este control remoto utiliza luz infrarroja y tecnología Bluetooth. Al usarlo, es necesario apuntarlo en dirección al sensor remoto del TV.



A

**ENCENDIDO** Enciende o apaga el televisor.

**STB (STB ENCENDIDO)** Para encender o apagar su decodificador, agregue el decodificador al control remoto universal de la televisión.

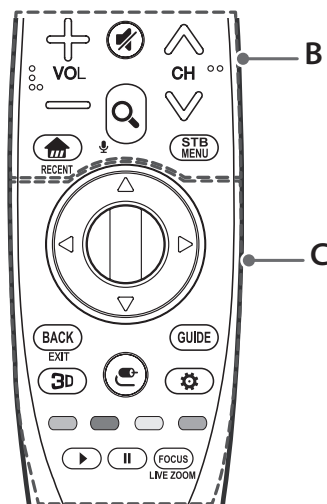
**Botones Numerales** Permiten introducir números.

- **(Guión)** Inserta un guión entre los números, por ejemplo, 2-1 y 2-2.

**LIST** Acceder a la lista de canales guardados.

**(Control remoto en pantalla)** Muestra el control remoto en pantalla.

- Accede al menú del control remoto universal en algunas regiones.



B

**VOL** Ajusta el nivel del volumen.

**(SILENCIO)** Silencia todos los sonidos.

**(Búsqueda)** Busque contenido como canales, películas y otros videos. O bien, realice una búsqueda en la Web ingresando sus términos de búsqueda en el cuadro.

**(Reconocimiento de voz)** Se requiere una conexión de red para utilizar la función de reconocimiento de voz.

- 1 Mantenga pulsado el botón **(Búsqueda)**.
- 2 Hable cuando se active la ventana de reproducción de voz en la pantalla de la televisión.

**(Home)** Permite acceder al menú Home.

**RECENT \*** Muestra el historial anterior.

**CH** Permite desplazarse por los canales guardados.

**STB MENU** Muestra el menú principal del decodificador. (Cuando no está viendo con un decodificador: se muestra la pantalla del decodificador).

## C

**△▽◀▶ (arriba/abajo/izquierda/derecha)** Presione los botones arriba, abajo, izquierda o derecha para desplazarse por el menú. Si presiona los botones **△▽◀▶** mientras el puntero está en uso, éste desaparecerá de la pantalla y el Control Remoto Mágico funcionará como un control remoto común. Para ver el puntero en la pantalla nuevamente, agite el Control Remoto Mágico a la izquierda y a la derecha.

**Ⓚ RUEDA (OK)** Presione el centro del botón Rueda para seleccionar un menú. Puede cambiar los canales utilizando el botón Rueda.

**BACK** Permite volver al nivel anterior.

**EXIT** \* Borra todo lo que muestra la pantalla y se regresa a ver la televisión.

**GUIDE** Muestra el evento del programa según la hora programada.

**3D** Sirve para ver video en 3D. (en televisores 3D)

**📺 (ENTRADA)** Accesar a las fuentes de entrada.

- Si mantiene presionado el botón de **📺 (ENTRADA)** aparece toda la lista de entradas externas.

**⚙️ (Configuraciones rápidas)** Permite acceder al Configuraciones Rápidas.

- Si mantiene presionado el botón de **⚙️ (Configuraciones rápidas)** aparece el menú de **Todos los ajustes**.

**Botones de color** Estos accesos de funciones especiales son usados en algunos menús.  
(**🔴** Rojo, **🟢** Verde, **🟡** Amarillo, **🔵** Azul)

**▶, ||** Botones de control para contenido de medios.

**FOCUS** Puede expandir el área a la que apunta el control remoto.

**LIVE ZOOM** \* Cuando expande el área seleccionada, puede verla en pantalla completa.

\* : Para utilizar el botón, mantenga presionado durante más de tres segundos.

## Registrando el Control Remoto Mágico

### Como registrar el Control Remoto Mágico

Para utilizar el Control Remoto Mágico, primero emparéjelo con su TV.

1 Coloque las baterías en el Control Remoto Mágico y encienda la TV.

2 Apunte el Control Remoto Mágico hacia la TV y presione el botón **Ⓚ Rueda (OK)** en el control remoto.

- Si no puede registrar el Control Remoto Mágico, inténtelo nuevamente después de apagar y volver a encender la TV.

## Como desemparejar el Control Remoto Mágico

Presione los botones **BACK(EXIT)** y **🏠 (Home)** al mismo tiempo, durante cinco segundos, para desemparejar el Control Remoto Mágico con su TV.

- Mantener pulsado el botón **GUIDE** le permitirá cancelar y volver a registrar el Control Remoto Mágico a la vez.

## Licencias

Las licencias admitidas pueden variar según el modelo. Para obtener más información sobre las licencias, visite [www.lg.com](http://www.lg.com).



(Para series UH7650, UH765T, 70UH6350, 70UH635T, 75UH6550, 75UH655T)



## Software de código abierto

Para obtener el código fuente bajo GPL, LGPL, MPL y otras licencias de código abierto que contiene este producto, visite <http://opensource.lge.com>. Además del código fuente, se pueden descargar los términos de la licencia, las anulaciones de la garantía y los avisos de derechos de autor. LG Electronics también le proporcionará el código fuente abierto en un CD-ROM con un cargo que cubra el costo de realizar tal distribución (como el costo de los medios, el envío y el manejo) con una previa solicitud por correo electrónico a [opensource@lge.com](mailto:opensource@lge.com). Esta oferta es válida durante tres (3) años a partir de la fecha de adquisición del producto.

## Solución de problemas

- No se puede controlar el televisor con el control remoto.
  - Compruebe si puso cualquier cosa sobre el receptor, como por ejemplo cinta adhesiva.
  - Compruebe que no haya ningún obstáculo entre el producto y el control remoto.
  - Sustituya las pilas por unas nuevas.



- No se muestra ninguna imagen ni se emite sonido.
  - Compruebe si el producto está encendido.
  - Compruebe si el cable de alimentación está conectado a la toma de la pared.
  - Conecte otros productos para comprobar si hay un problema con la toma de la pared.
- El televisor se apaga de repente.
  - Compruebe la configuración del control de energía. Es posible que el suministro eléctrico se interrumpa.
  - Compruebe si **Temporizador / Temporizador de Apagado** está activada en la configuración de **Temporizadores**.
  - Si no hay señal mientras el televisor está encendido, este se apagará automáticamente después de 15 minutos de inactividad.

## Especificaciones

Las especificaciones del producto pueden cambiar sin previo aviso debido a las actualizaciones de las funciones de los productos.

La información de energía proporcionada en el producto se muestra de acuerdo con la regulación aplicable en cada respectivo país. (Dependiendo del país).

- El consumo de energía se midió de acuerdo con la norma IEC 62087.

El consumo de energía real depende del entorno de uso (El contenido que se visualiza, la configuración del televisor, etc.).

### Sistema de televisión

Para series UH6000, UH6050, UH6100, UH6110, UH6150, UH6300, UH6350, UH6500, UH6550, UH7650, UH6030	NTSC, PAL-M/N, SBTVD
Para series UH610T, UH615T, UH630T, UH635T, UH650T, UH655T, UH765T, UH603T	NTSC, PAL-M/N, DVB-T, DVB-T2

### Cobertura de programas

Para series UH6000, UH6050, UH6100, UH6110, UH6150, UH6300, UH6350, UH6500, UH6550, UH7650, UH6030	VHF 2-13, UHF 14-69, DTV 2-69, CATV 1-135
Para series UH610T, UH615T, UH630T, UH635T, UH650T, UH655T, UH765T, UH603T	VHF 2-13, UHF 14-69, DTV 2-69, CATV 1-125

## Impedancia de antena externa

75 Ω

## Condición de ambiente

- Temperatura de funcionamiento 0 °C a 40 °C
- Humedad de funcionamiento Menos de 80 %
- Temperatura de almacenamiento -20 °C a 60 °C
- Humedad de almacenamiento Menos de 85 %

## Módulo inalámbrico

(Para series UH6300, UH630T, UH6350, UH635T, UH6500, UH650T, UH6550, UH655T, UH7650, UH765T)

Especificaciones de Módulo inalámbrico (LGSBWAC61)	
Inalámbrico LAN (IEEE 802.11a/b/g/n/ac)	
Rango de frecuencias	Potencia de salida (máxima)
2 400 a 2 483,5 MHz	15 dBm
5 150 a 5 725 MHz	16 dBm
5 725 a 5 850 MHz	12,5 dBm
Bluetooth	
Rango de frecuencias	Potencia de salida (máxima)
2 400 a 2 483,5 MHz	10 dBm

Debido a que las bandas de canales pueden variar según el país, el usuario no puede cambiar o ajustar la frecuencia operativa. Este producto está configurado para la tabla de frecuencias regional.

Para que el usuario tenga en cuenta, este dispositivo solo se debe instalar y utilizar a una distancia mínima de 20 cm entre el dispositivo y el cuerpo.

Contiene FCC ID: BEJLGSBWAC61  
Contiene IC: 2703H-LGSBWAC61

(Para series UH6030, UH603T, UH6000, UH6050, UH6100, UH610T, UH6110, UH6150, UH615T)

Especificaciones de Módulo inalámbrico (LGSBW41)		
	Inalámbrico LAN	Bluetooth
Estándar	IEEE 802.11a/b/g/n	Bluetooth
Rango de frecuencias	2 400 a 2 483,5 MHz 5 150 a 5 250 MHz 5 725 a 5 850 MHz	2 400 a 2 483,5MHz
Potencia de salida (máxima)	802.11a: 11,5 dBm 802.11b: 11 dBm 802.11g: 10,5 dBm 802.11n - 2,4 GHz: 11 dBm 802.11n - 5 GHz: 12,5 dBm	10 dBm o menor
Debido a que las bandas de canales pueden variar según el país, el usuario no puede cambiar o ajustar la frecuencia operativa. Este producto está configurado para la tabla de frecuencias regional. Para que el usuario tenga en cuenta, este dispositivo solo se debe instalar y utilizar a una distancia mínima de 20 cm entre el dispositivo y el cuerpo. Contiene FCC ID: BEJLGSBW41 Contiene IC: 2703H-LGSBW41		

## Configuración de control del dispositivo externo

Para obtener la información del control de dispositivo externo de configuración, por favor visite [www.lg.com](http://www.lg.com).

## Regulación







### ADVERTENCIA!

Nunca coloque una televisión en un lugar inestable. Se puede caer y provocar lesiones graves o la muerte. Se pueden evitar muchas lesiones, especialmente en niños, con tan solo tomar simples precauciones, como:

- Usar los gabinetes o soportes recomendados por el fabricante de la televisión.
- Apoyar la televisión solamente sobre muebles que soporten su peso.
- Asegurarse de que la televisión no quede colgando al borde del mueble.
- No colocar la televisión sobre un mueble alto (por ejemplo, despensas o estantes) sin anclar tanto el televisor como el mueble a un soporte adecuado.
- No colocar telas u otros materiales debajo de la televisión cuando se apoya sobre el mueble.
- Enseñar a los niños los peligros de escalar el mueble para alcanzar la televisión o sus controles.

Si va a conservar su televisión y reubicarla, debe tener en cuenta las mismas consideraciones anteriores.

### Símbolos

	Se refiere a la corriente alterna (ca).
	Se refiere a la corriente continua (cc).
	Se refiere a los equipos clase II.
	Se refiere al modo de espera.
	Se refiere a "ENCENDIDO" (alimentación).
	Se refiere a voltaje peligroso.





Los números de modelo y de serie del televisor se encuentran ubicados en la parte posterior del aparato. Regístrelos en el siguiente espacio por si alguna vez necesita recurrir al servicio técnico.

**MODELO** \_\_\_\_\_

**SERIE** \_\_\_\_\_