



MANUAL DE USUARIO

Señalización digital de LG

(MONITOR SIGNAGE)

Lea este manual atentamente antes de utilizar el monitor y consérvelo para consultarlo cuando lo necesite.

86XE3FS

ÍNDICE

PRECAUCIONES DE SEGURIDAD 3

- Precauciones durante la instalación del producto 4
- Precauciones relativas al adaptador de CA y la alimentación 6
- Precauciones al mover el producto 7
- Precauciones al utilizar el producto 8
- Precauciones al limpiar el producto 10
- Precauciones si se produce marcado de imágenes 11
- Precauciones al utilizar el mando a distancia 11

MONTAJE Y PREPARACIÓN 12

- Contenido del producto 13
- Instalación en orientación horizontal 14
- Sensor de píxeles y sensor de iluminación 15
- Montaje en una pared 16
- Guía de seguridad y precauciones para la instalación 17

MANDO A DISTANCIA 18

CONEXIONES 20

- Conexión a un PC 20
- Conexión de alimentación 21
- Conexión de dispositivos externos 22
- Uso de la lista de entradas 24

SOLUCIÓN DE PROBLEMAS 25

ESPECIFICACIONES DEL PRODUCTO 29

LICENCIAS 32

ADVERTENCIA: Este equipo cumple los requisitos de la Clase A de CISPR 32. En un entorno residencial, este equipo puede causar interferencias de radio.

PRECAUCIONES DE SEGURIDAD

Las precauciones de seguridad están diseñadas para evitar peligros o daños inesperados ayudando al usuario a utilizar el producto de forma segura y de acuerdo con la finalidad para la que está diseñado.

ADVERTENCIA

Si hace caso omiso a los mensajes de advertencia, corre el riesgo de sufrir daños graves, tener un accidente o incluso morir.

PRECAUCIÓN

Si hace caso omiso a los mensajes de precaución, corre el riesgo de sufrir daños leves o dañar el producto.

ADVERTENCIA

Las precauciones de seguridad solo son válidas si se instalan equipos resistentes al agua y al polvo.

Precauciones durante la instalación del producto



ADVERTENCIA

Si se ignoran estas advertencias, podrían producirse lesiones graves o incluso la muerte.

- No coloque el producto cerca de fuentes de calor como fuego o estufas.
 - Existe el riesgo de incendio.
- No se cuelgue del producto ni se suba a él.
 - Podría caerse y sufrir lesiones.
- No instale el producto en una zona húmeda o polvorienta.
 - Esto supone un riesgo de incendio o podría provocar una descarga eléctrica o daños en el producto.
- Si el producto se ha caído o su caja está dañada, apáguelo y desenchufe el cable de alimentación de la toma de corriente.
 - De lo contrario, podría producirse un incendio o descargas eléctricas. Póngase en contacto con el servicio técnico.
- No deje que el producto se caiga o se golpee ni lance objetos contra la pantalla.
 - Esto podría producir daños o averías en la pantalla, o lesiones físicas.
- Si aprecia humo o un olor o sonido extraño procedente del producto, desenchufe el cable de alimentación y póngase en contacto con el centro de atención al cliente.
 - De lo contrario, podría producirse un incendio o descargas eléctricas.
- No deje el cable de señal o de alimentación en un lugar de paso.
 - Si pisa o tropieza con el cable, podría causar un incendio, descargas eléctricas, daños en el producto o lesiones físicas.
- Mantenga fuera del alcance de los niños el material aislante y el film de vinilo utilizados para embalar el producto.
 - En caso de ingestión por error, provoque el vómito del paciente y acuda al hospital más cercano de forma urgente.
- Tenga cuidado al instalar el producto donde pueda mojarse, como un cuarto de baño u otros lugares expuestos a la lluvia o al agua.
 - Podría producirse un incendio, descargas eléctricas o daños en el aparato.
- No introduzca en el producto piezas de metal, como monedas, horquillas o restos metálicos, ni materiales inflamables, como papel o cerillas.
 - De lo contrario, podría provocar un incendio o una descarga eléctrica. Si entran cuerpos extraños en el producto, desenchufe el cable de alimentación y póngase en contacto con el centro de atención al cliente.
- No instale el producto sin ayuda. El producto debería ser instalado por un técnico profesional, especificado por la tienda minorista.
 - La instalación de este producto por parte de un técnico no profesional puede ser peligrosa y pueden producirse lesiones.
- No instale el producto en una pared que esté cerca de fuentes de aceite o vapores de aceite.
 - En caso contrario, el producto podría caerse y resultar dañado.

PRECAUCIÓN

Si se ignoran estas instrucciones, podrían producirse lesiones leves o daños al producto.

- Establézcalo en [Pantalla apagada y Backlight (Modo Outdoor)] cuando se instale en exteriores.
 - Habilite el [Modo Outdoor] para reducir el riesgo de humedad y condensación internas.
 - Cuando funcione a temperaturas bajo cero, es posible que la carcasa no funcione durante hasta una hora para aumentar la temperatura interna de la carcasa.
- Si la parte frontal del producto y el cristal frontal no están en contacto directo entre ellos, podría entrar agua, polvo o insectos en el producto.
 - Esto podría provocar un funcionamiento incorrecto.
- Asegúrese de que el producto esté instalado a cierta distancia (al menos 100 mm) de la pared para garantizar una buena ventilación.
 - En caso contrario, podría producirse la deformación del producto o un incendio a causa del aumento en la temperatura interna.
- Si coloca el producto sobre una mesa o estantería, procure que no esté cerca del borde.
 - El producto podría caerse y ocasionar lesiones físicas o daños en el producto. Asegúrese de utilizar una mesa o un soporte adecuados para el producto.
- No coloque el producto cerca de fuentes de vapor o aceite como humidificadores o encimeras de cocina.
 - Podría provocar una descarga eléctrica o un incendio.
- Asegúrese de que las rejillas de ventilación no estén bloqueadas por manteles o cortinas.
 - En caso contrario, podría producirse la deformación del producto o un incendio a causa del aumento en la temperatura interna.
- No instale el producto en una zona con poca ventilación (por ejemplo, una estantería, un armario o estructuras exteriores independientes), y evite colocarlo sobre cojines o alfombras.
 - Podría producirse un incendio debido a la elevada temperatura interna.
- No coloque el producto en superficies inestables ni que tiemblen, como estanterías expuestas a vibraciones o superficies inclinadas.
 - El producto podría caerse o volcarse y provocar daños.
- No instale el producto en un lugar con interferencias electromagnéticas.
- Además, no lo instale cerca de objetos calientes, como bombillas.
- Si instala el producto en lugares inusuales que no cumplan con las condiciones generales, tanto su aspecto como su durabilidad y la calidad de la imagen podrían verse seriamente afectados. Consulte con nuestros técnicos especializados antes de realizar la instalación en ese tipo de lugares.
 - **Lugares inusuales:** Lugares donde haya mucho polvo fino o se generen vapores de aceite, se utilicen sustancias químicas, la temperatura sea demasiado alta o demasiado baja u otros lugares donde el producto no estaba destinado a ser utilizado.
- Los dispositivos de desconexión disponibles deberán incorporarse al producto de forma externa.
- Los componentes que cumplan con los requisitos de la serie IEC 61643 deberán instalarse en este producto de forma interna o externa.

Precauciones relativas al adaptador de CA y la alimentación

ADVERTENCIA

Si se ignoran estas advertencias, podrían producirse lesiones graves o incluso la muerte.

- Si entra agua o una sustancia extraña en el producto (TV, dispositivo, cable de alimentación o adaptador de CA), desconecte el cable de alimentación inmediatamente y póngase en contacto con el centro de atención al cliente.
 - De lo contrario, los daños en el producto podrían causar un incendio o descargas eléctricas.
- Conecte siempre el cable de alimentación a una toma de pared con conexión a tierra.
 - En caso contrario, podrían producirse descargas eléctricas o lesiones a personas.
- No toque el cable de alimentación ni el cable de señal en caso de producirse una tormenta eléctrica.
 - Existe riesgo de descarga eléctrica.
- No toque el enchufe de alimentación ni el adaptador de CA con las manos húmedas. Si los polos del enchufe están húmedos o tienen polvo, límpielos y séquelos meticulosamente antes de utilizarlos.
 - En caso contrario, podría provocarse un incendio o descargas eléctricas.
- Inserte la clavija de alimentación de forma segura para que no se suelte. No utilice el aparato si la toma de alimentación está floja.
 - Una conexión incorrecta podría provocar incendios o descargas eléctricas.
- Asegúrese de que el cable de alimentación está completamente insertado en el adaptador de CA.
 - Si queda suelto, la mala conexión podría ocasionar un incendio o una descarga eléctrica.
- No inserte un conductor, como una varilla, en el otro lado del cable mientras el cable de alimentación esté insertado en la toma de pared. Además, no toque el enchufe justo después de desconectarlo de la toma de pared.
 - Podría producirse una descarga eléctrica.
- Asegúrese de utilizar cables de alimentación y adaptadores de CA suministrados o aprobados por LG Electronics, Inc.
 - El uso de productos no aprobados podría producir un incendio o descargas eléctricas.
- Utilice el producto únicamente a la tensión nominal.
 - En caso contrario, podrían producirse daños en el producto o descargas eléctricas.
- No utilice una toma de corriente múltiple compartida con muchos dispositivos. Utilice una toma específica con un terminal de tierra.
 - De lo contrario, podría producirse un incendio por exceso de calentamiento.
- Desconecte el cable de alimentación si no va a utilizar el producto durante un largo período de tiempo.
 - El polvo acumulado podría producir cortocircuitos eléctricos, descargas eléctricas o un incendio debido al sobrecalentamiento, a la ignición o a la degradación del aislamiento.
- Cuando desenchufe el cable de alimentación, siempre retírelo desde el enchufe. No doble el cable de alimentación con fuerza excesiva.
 - Un cable dañado podría causar un incendio o descargas eléctricas.

- Tenga cuidado de no pisar ni colocar objetos pesados (electrodomésticos, tejidos, etc.) sobre el cable de alimentación o el adaptador de CA. Tenga cuidado de no dañar el cable de alimentación ni el adaptador de CA con objetos afilados.
 - Los cables de alimentación dañados podrían producir un incendio o una descarga eléctrica.
- No desmonte, repare ni modifique el cable de alimentación ni el adaptador de CA.
 - Esto podría provocar incendios o descargas eléctricas.
- Para desconectar la alimentación principal, extraiga el cable de alimentación, que debe estar colocado de tal manera que resulte sencillo acceder a él.
- Si el producto está conectado a la toma de pared, no estará desconectado de la fuente de alimentación aunque el interruptor de la unidad esté apagado.
- El consumo de energía sólo será "0" cuando el enchufe de alimentación esté desconectado.

PRECAUCIÓN

Si se ignoran estas instrucciones, podrían producirse lesiones leves o daños al producto.

- No extraiga el cable de alimentación mientras el producto esté en uso.
 - De lo contrario, el producto podría resultar dañado a causa de la pérdida repentina de alimentación.
- Asegúrese de mantener la toma de corriente, el adaptador de CA y las clavijas del enchufe de alimentación limpios de polvo y otras sustancias.
 - De no hacerse así, podría causar un incendio.
- No encienda ni apague el producto enchufando y desenchufando la clavija de la toma de pared (no utilice el enchufe de alimentación como interruptor).
 - Podrían producirse descargas eléctricas o daños en el producto.
- Mantenga el cable de alimentación alejado de cualquier dispositivo de calefacción.
 - El revestimiento del cable podría derretirse y causar un incendio o descargas eléctricas.

Precauciones al mover el producto

ADVERTENCIA

Si se ignoran estas advertencias, podrían producirse lesiones graves o incluso la muerte.

- Antes de mover el producto, desenchufe el cable de alimentación y los demás cables conectados.
 - De lo contrario, podrían producirse descargas eléctricas o daños en el producto.
- Al transportar el producto, asegúrese de que la pantalla esté orientada hacia delante y sosténgalo firmemente con ambas manos.

PRECAUCIÓN

Si se ignoran estas instrucciones, podrían producirse lesiones leves o daños al producto.

- No tire la caja de la entrega con el paquete original.
 - Coloque el producto en la caja cuando lo transporte.
- Levantar, mover o desembalar el producto requiere al menos cuatro personas debido a su peso.
 - En caso contrario, podrían producirse daños en el producto o lesiones físicas. Póngase en contacto con el servicio técnico si utilizar de nuevo el producto tras haberse caído puede provocar una descarga eléctrica o un incendio.

Precauciones al utilizar el producto

ADVERTENCIA

Si se ignoran estas advertencias, podrían producirse lesiones graves o incluso la muerte.

- No intente desmontar, reparar o modificar el producto por su cuenta.
 - De lo contrario, podría producirse un incendio o descargas eléctricas. Si el producto debe comprobarse, reajustarse o repararse, póngase en contacto con el servicio de atención al cliente.
- No deje que entre agua en el producto ni que se moje.
 - En caso contrario, podría producirse un incendio, una descarga eléctrica, averías o deformaciones.
- Si hay una fuga de gas, no toque la toma de corriente y abra las ventanas para ventilar.
 - De lo contrario, podría producirse un incendio o descargas eléctricas.
- No golpee la parte frontal ni los laterales de la pantalla con un objeto duro, como un objeto metálico, ni raye la pantalla.
 - Esto podría producir daños en la pantalla.
- Si entra líquido o un objeto extraño en el producto, apáguelo, desenchúfelo de la toma de la pared y póngase en contacto con el centro de servicio técnico.
 - De lo contrario, podría producirse un incendio o descargas eléctricas.
- Asegúrese de que los niños no se traguen las pilas del mando a distancia cuando las sustituya. Mantenga las pilas fuera del alcance de los niños.
 - En caso de que un niño ingiera alguna batería, consulte con un médico inmediatamente.
- En caso de que no se muestre ninguna imagen o no se emita ningún sonido, deje de utilizar el producto. Apáguelo inmediatamente, desenchúfelo de la toma de corriente y póngase en contacto con el centro de servicio técnico.
 - De lo contrario, podría producirse un incendio o descargas eléctricas.
- No utilice el producto en entornos donde la temperatura o la humedad sean excesivamente altas.
- La utilización de auriculares a un volumen elevado durante períodos prolongados puede provocar lesiones auditivas.
- No utilice productos eléctricos de alto voltaje cerca del dispositivo. Podría provocar un fallo de funcionamiento del dispositivo a causa de una descarga eléctrica (por ejemplo, matamoscas eléctricos).
- Si la caja está dañada, consulte al centro de servicio. Existe riesgo de descarga eléctrica o daños personales.
- No toque el producto si estuvo expuesto a la luz solar o luz intensa porque está caliente.

 **PRECAUCIÓN**

Si se ignoran estas instrucciones, podrían producirse lesiones leves o daños al producto.

- No utilice ni guarde el producto cerca de productos inflamables.
 - Podría provocar un incendio o una explosión.
- Tómese descansos para proteger su salud y su visión al utilizar el producto durante períodos prolongados.
- Visualizar una imagen fija durante mucho tiempo puede provocar daños en la pantalla y producir marcado de imágenes.
 - Los daños ocasionados a consecuencia de lo anterior no están cubiertos por la garantía del producto.
- No presione ni raye la superficie del producto con las manos ni con objetos afilados, como uñas, lápices o bolígrafos.
 - Esto podría dañar la superficie producto y provocar un mal funcionamiento.
- Mantenga limpio el producto.
- Consulte la guía del usuario y configure el producto utilizando una resolución y frecuencia adecuadas. (solo para modelos compatibles con PC).
 - Es posible que vea borroso.
- Puesto que el LCD requiere una alta tecnología compuesta de millones de píxeles, podrían aparecer puntos pixelados (de color rojo, azul, verde, blanco o negro) en la pantalla, en algunos casos, mientras se utiliza el producto.
 - Esto es normal en una pantalla LCD y no se trata de un mal funcionamiento, ni está relacionado con el rendimiento del producto.
- No deje el producto en lugares en los que se puedan mojar y no coloque nada que contenga un líquido en la parte superior del producto, como un florero.
- Para limpiar el marco delantero, pulverice agua sobre un paño suave de dos a cuatro veces y limpie en una sola dirección.
 - Demasiada humedad podría causar la aparición de manchas.
- Las pilas usadas, incluidas las pilas recargables, deben reciclarse por separado de la basura.
 - Deseche las pilas usadas y las pilas recargables en un centro de reciclaje local o en una tienda que manipule pilas.

Precauciones al limpiar el producto

ADVERTENCIA

Si se ignoran estas advertencias, podrían producirse lesiones graves o incluso la muerte.

- No pulverice agua directamente sobre el producto ni utilice materiales inflamables como disolventes o benceno para limpiar el producto.
 - De lo contrario, podría provocar un incendio o una descarga eléctrica.
- Cuando necesite limpiar el interior del producto, debe comunicarse con el centro de asistencia.
 - De lo contrario, la limpieza sin asistencia podría causar un incendio, shock eléctrico, problemas de funcionamiento, deformación o daño al producto.

PRECAUCIÓN

Si se ignoran estas instrucciones, podrían producirse lesiones leves o daños al producto.

- Para limpiar el producto, desconecte el cable de alimentación y límpielo suavemente con un paño suave. Cuando limpie el producto o la pantalla, no utilice limpiadores, abrillantadores industriales ni para coches, sustancias abrasivas ni cera, benceno, alcohol, etc., ya que podría dañar el producto.
 - Podrían producirse incendios, descargas eléctricas o daños en el producto (deformación, corrosión o roturas).

Precauciones si se produce marcado de imágenes

- Visualizar una imagen fija durante mucho tiempo puede provocar daños en la pantalla y producir adherencia de imágenes.
- Utilice un salvapantallas cuando se utilice el monitor durante mucho tiempo.
- La mayoría de los productos de terceros tienen el mismo problema. El daño resultante no estará cubierto por la garantía del producto.

Precauciones al utilizar el mando a distancia

PRECAUCIÓN

Si se ignoran estas instrucciones, podrían producirse lesiones leves o daños al producto.

- Retire cualquier obstáculo.
- El mando a distancia podría dejar de funcionar correctamente bajo la luz del sol o una lámpara de luz intensa. Mueva el producto si va a utilizarlo en estas condiciones.
- Utilice solamente el tipo especificado de pila. No introduzca pilas no recargables en el cargador.
 - Las pilas agotadas o con pérdidas podrían causar incendios o descargas eléctricas.
- Evite lugares cercanos a estufas o con un alto nivel de humedad.
- No mezcle pilas nuevas y usadas.
 - Las pilas agotadas o con pérdidas podrían causar incendios o descargas eléctricas.
- No exponga las pilas a un calor excesivo. Manténgalas alejadas de la luz directa del sol, chimeneas, radiadores eléctricos, etc.
 - El monitor puede no funcionar correctamente a causa de una descarga eléctrica.

MONTAJE Y PREPARACIÓN



PRECAUCIÓN

- Use siempre componentes originales para garantizar su seguridad y un rendimiento óptimo del producto.
- La garantía del producto no cubre los daños o lesiones causados por el uso de elementos falsificados.



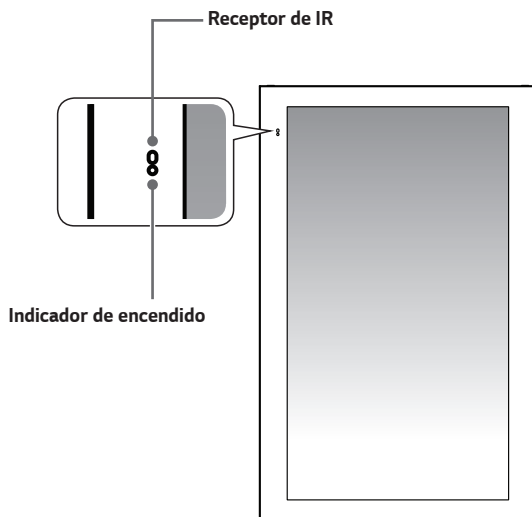
NOTA

- Los accesorios proporcionados con el producto pueden variar en función del modelo o la región.
- Las especificaciones del producto o el contenido de este manual se pueden modificar sin previo aviso debido a la actualización de las funciones del producto.
- Software y manual de SuperSign
 - Descarga desde el sitio Web de LG Electronics.
 - Visite el sitio Web de LG Electronics (<http://partner.lge.com>) y descargue la última versión del software para su modelo.
- La garantía no cubre los daños causados por el uso del producto en entornos con demasiado polvo.

Contenido del producto

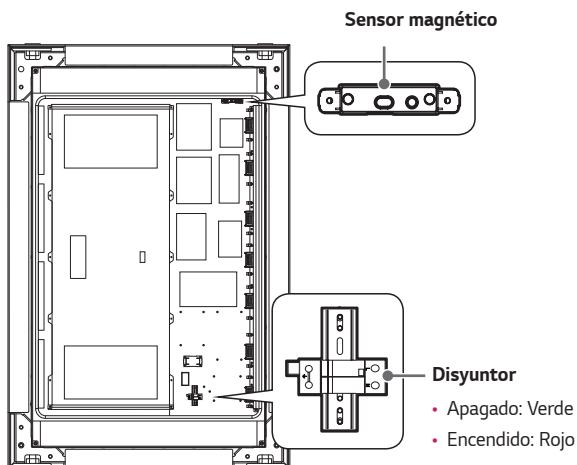
La imagen puede variar en función del modelo.

Frontal



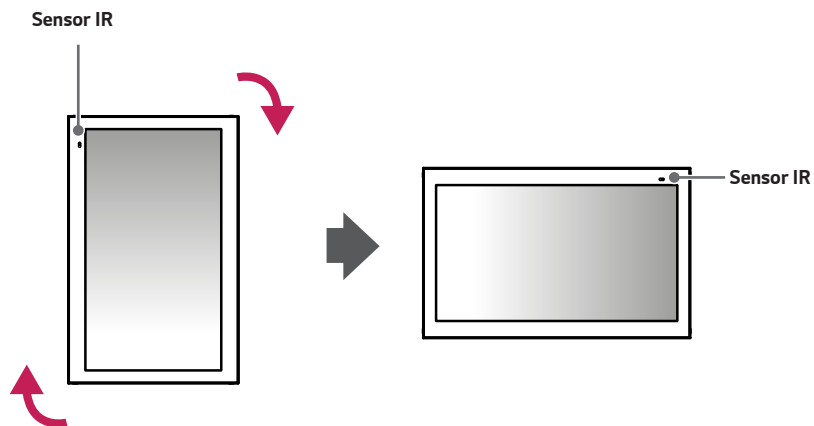
- **Receptor de IR:** Recibe las señales del mando a distancia.
- **Indicador de encendido:** Este indicador se ilumina en rojo cuando la pantalla funciona con normalidad (modo Encendido). Si la pantalla se encuentra en modo de inactividad (en modo de ahorro de energía), el color de este indicador cambia a ámbar.

Parte trasera



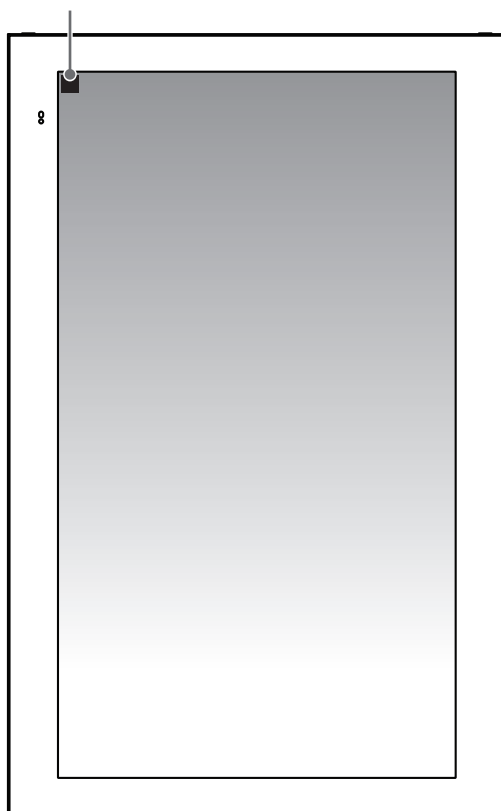
Instalación en orientación horizontal

Para instalar en orientación horizontal, sitúese frente a la pantalla y gírela 90 ° hacia la derecha.



Sensor de píxeles y sensor de iluminación

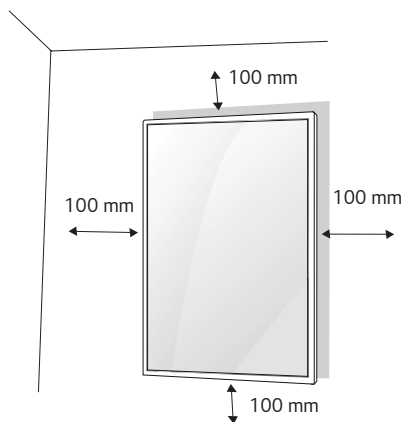
Sensor de píxeles /
Sensor de iluminación



- **Sensor de iluminación:** Ajusta la luminosidad de la pantalla midiendo la cantidad de luz.

Montaje en una pared

Para garantizar una ventilación adecuada, asegúrese de que el producto esté instalado a un mínimo de 100 mm de las paredes por cada lado. Consulte a un profesional de la empresa de instalación local para obtener más detalles sobre la instalación.



- Utilice los orificios de tornillos de ambos lados cuando monte el producto.
 - Orificios de tornillos de ambos lados: M10, Par de 17 kgf a 27 kgf (Ambos lados: 12 orificios)
 - Utilice tornillos de entre 18 mm y 20 mm.

PRECAUCIÓN

- Desenchufe el cable de alimentación antes de mover o instalar el monitor para evitar que se produzcan descargas eléctricas.
- Si instala el monitor en un techo o una pared inclinada, puede caerse y producir lesiones físicas. El producto debería ser instalado por una empresa profesional, especificada por la tienda minorista.
- No apriete los tornillos en exceso, ya que esto podría ocasionar daños en el monitor y anular la garantía.
- La garantía no cubre los daños y desperfectos provocados por el mal uso o la utilización de accesorios inadecuados.

NOTA

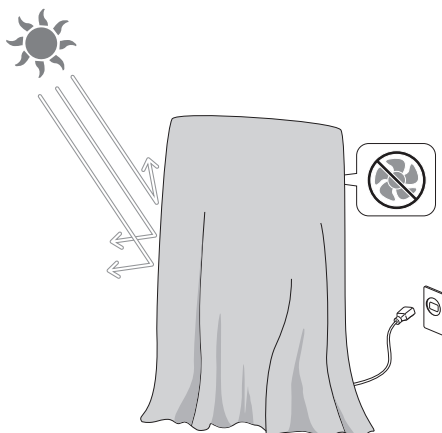
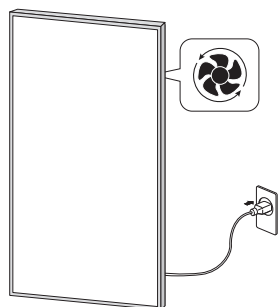
- Asegúrese de emplear la longitud adecuada.

Guía de seguridad y precauciones para la instalación

Con luz solar directa

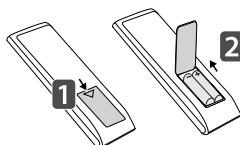
- Mientras el dispositivo esté apagado, asegúrese de que este no está expuesto a la luz solar directa durante largos periodos.
 - Proteja la pantalla con un paño o en una caja si va a almacenar el dispositivo después de apagarlo.
 - Esto puede evitar fallos como puntos negros, grietas y amarilleo.
- Después de conectar el dispositivo, active la función [Screen off & Backlight (Outdoor mode)].
 - Desactivar la pantalla puede ayudar a evitar puntos negros, grietas, amarilleo, condensación y problemas de funcionamiento debidos a la humedad.
 - Para obtener información sobre la función [Screen off & Backlight (Outdoor mode)], consulte la Guía del usuario en nuestra página de inicio.
 - A temperaturas por debajo de los cero grados, la pantalla podrá apagarse cuando suba la temperatura interna.

PRECAUCIÓN



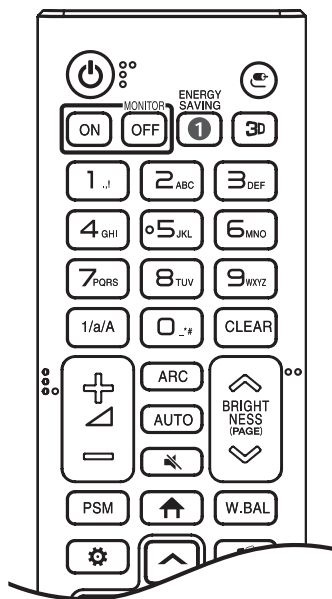
MANDO A DISTANCIA

Las descripciones que aparecen en este manual se basan en los botones del mando a distancia. Lea este manual con detenimiento para utilizar el monitor correctamente. Para instalar las pilas, abra la tapa del compartimento, sustitúyalas por otras (AAA de 1,5 Vcc) haciendo coincidir los polos \oplus y \ominus de acuerdo con las etiquetas del interior del compartimento y vuelva a colocar la tapa. Para quitar las pilas, realice el proceso de instalación en orden inverso. Las ilustraciones pueden diferir de los accesorios reales.



⚠ PRECAUCIÓN

- No mezcle pilas antiguas y nuevas, ya que esto podría dañar el mando a distancia.
- Asegúrese de apuntar con el mando a distancia hacia el sensor correspondiente del monitor.
- Algunas funciones del mando a distancia pueden no ser compatibles con ciertos modelos.



⏻ (ENCENDIDO/APAGADO) Enciende y apaga el monitor.

MONITOR ON Enciende el monitor.

MONITOR OFF Apaga el monitor.

1 ENERGY SAVING Permite ajustar la luminosidad de la imagen para reducir el consumo de energía.

⏻ (ENTRADA) Permite seleccionar el modo de entrada.

3D La función no es compatible con este modelo.

1/a/A Permite alternar entre caracteres numéricos y alfabéticos.

Botones numéricos y alfabéticos Permite introducir caracteres numéricos o alfabéticos en función de la configuración.

CLEAR Permite eliminar los caracteres numéricos o alfabéticos introducidos.

⏮ Botón de volumen arriba/abajo Ajusta el volumen.

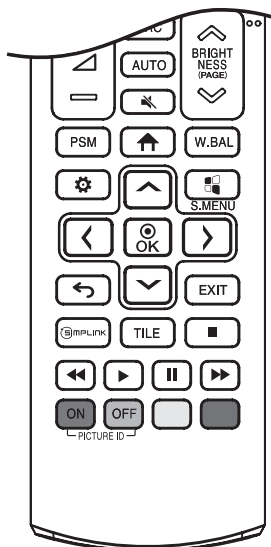
ARC Permite seleccionar el formato.

AUTO Ajusta automáticamente la posición de la imagen y minimiza su inestabilidad (disponible solo para entrada RGB).

🔇 (SILENCIO) Permite silenciar el sonido completamente.

BRIGHTNESS Ajusta la luminosidad de la pantalla.

PAGE La función no es compatible con este modelo.



PSM Permite seleccionar el modo de imagen.

↑ (INICIO) Activa el Iniciador.

W.BAL Accede al menú de balance de blancos.

⚙️ (CONFIGURACIÓN) Permite el acceso a los menús principales o guarda la información que introduzca y sale de los menús.

S.MENU Botón de menú SuperSign.

Botones de navegación Permiten desplazarse por los menús y las opciones.

OK Permite seleccionar menús y opciones, y confirmar las entradas.

← (ATRÁS) Permite al usuario retroceder un paso en sus acciones de interacción.

EXIT Permite salir de todas las aplicaciones y tareas OSD.

SIMPLINK Le permite controlar distintos dispositivos multimedia para que disfrute de sus archivos multimedia mediante el menú SimplLink del mando a distancia.

TILE Selecciona el modo de TILE.

PICTURE ID ON/OFF Cuando el número de identificación de imagen coincide con el número de identificación de equipo, puede controlar qué monitor desea en el formato de la función de pantalla múltiple.

▶️ ⏪ ⏩ ⏸️ ⏴ ⏵ (Botones de control del menú USB) Permiten controlar la reproducción de medios.

CONEXIONES

Puede conectar varios dispositivos externos a su monitor. Cambie el modo de entrada y seleccione el dispositivo externo al que desea conectarse.

Para obtener más información acerca de los conectores de dispositivos externos, consulte el manual proporcionado con cada dispositivo.

Conexión a un PC

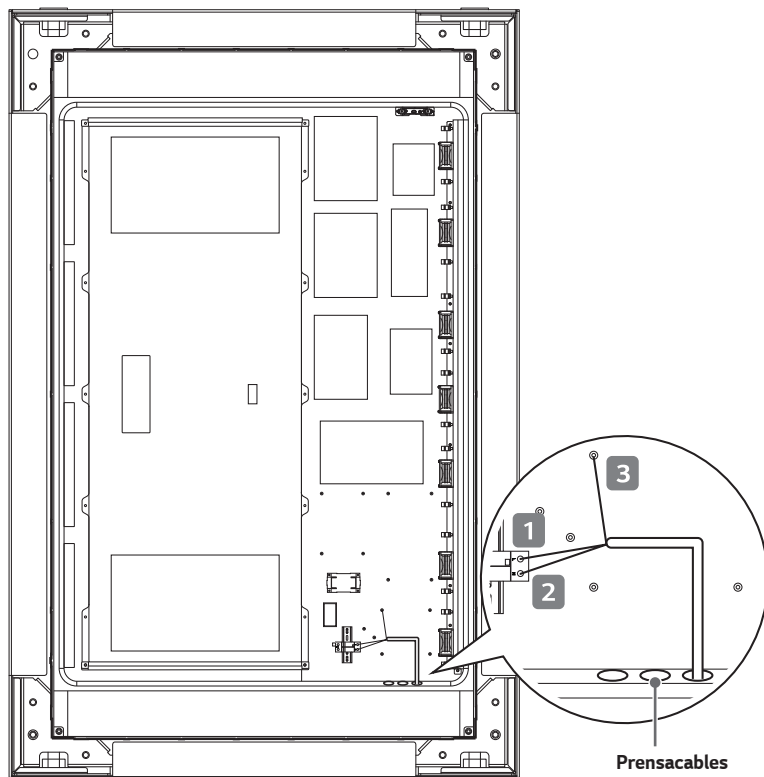
No se suministran algunos de los cables.

Este monitor admite la función Plug and Play*.

* Plug and Play: Es una función que permite que un PC pueda reconocer los dispositivos que conecta el usuario al encender el PC sin necesidad de configurar el dispositivo ni de que el usuario intervenga.

Conexión de alimentación

- Prepare el cable de alimentación resistente al agua para 30 Amp (10 AWG).
- Compruebe la conexión de color del cable de alimentación al disyuntor.
- Conecte el cable de alimentación al exterior exclusivamente a través del orificio para el cable de alimentación.
- Un prensacables dentro del orificio del cable de alimentación puede evitar que entre agua o polvo.



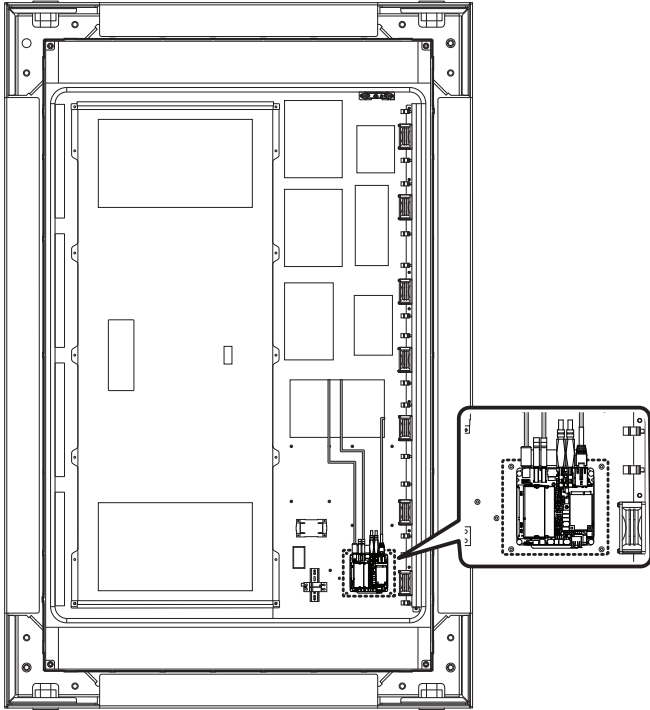
País	1 Fase	2 Neutro	3 Ground
Europa	Marrón	Azul	Verde
Norteamérica	Negro	Blanco	Verde y amarillo
India	Rojo	Negro	Verde y amarillo
Japón / Taiwán	Negro	Blanco	Verde y amarillo

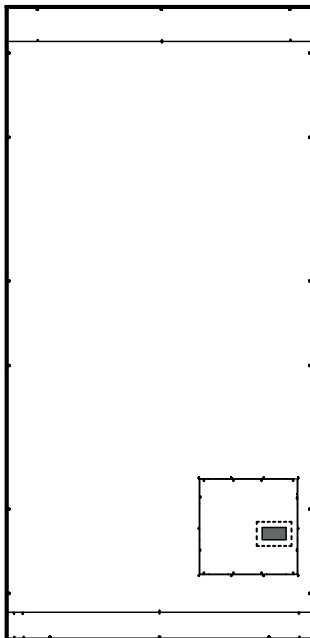
Conexión de dispositivos externos

Conecte un receptor HD, un reproductor de DVD o un vídeo al monitor y seleccione el modo de entrada correspondiente.

No se suministran algunos de los cables. Para obtener la mejor calidad de imagen y sonido, se recomienda conectar los dispositivos externos al monitor por medio de cables HDMI.

Instalación de un reproductor multimedia interno





 **PRECAUCIÓN**

- Al montar la cubierta trasera, asegúrese de usar el par de apriete adecuado.
- Un par superior al nivel adecuado puede dañar la tuerca o el tornillo de PEM.
 - Par de apriete adecuado: 5-10 kgf·cm, 0,5-1 N·m, 4-9 lbs·in

! NOTA

- Para obtener la mejor calidad de imagen, se recomienda el uso de un monitor con conexión HDMI.
- Para cumplir con las especificaciones del producto, utilice un cable de interfaz apantallado con núcleo de ferrita, como un cable DVI-D.
- Si enciende el monitor cuando está frío, es posible que la pantalla parpadee. Esto es normal.
- Es posible que aparezcan algunos puntos rojos, verdes o azules en la pantalla. Esto es normal.
- Utilice un cable HDMI®/™ de alta velocidad (de menos de 3 metros).
- Utilice un cable certificado con el logotipo HDMI. Si no utiliza un cable HDMI certificado, es posible que la pantalla no se muestre o que se produzca un error de conexión.
- Tipos de cable HDMI recomendados
 - Cable HDMI®/™ de alta velocidad
 - Cable HDMI®/™ de alta velocidad con Ethernet
- Si no oye ningún sonido en el modo HDMI, compruebe la configuración de su PC. Algunos PC requieren un cambio manual de la salida de audio predeterminada a HDMI.
- Si desea utilizar el modo HDMI-PC, debe configurar la PC/DTV en modo PC.
- Si utiliza el modo HDMI-PC, puede experimentar problemas de compatibilidad.
- Asegúrese de que el cable de alimentación está desconectado.
- Si conecta una consola de juegos al monitor, emplee el cable proporcionado con el dispositivo en cuestión.
- Los cables HDMI®/™ de alta velocidad transportan una señal HD de 1080 píxeles o superior.
- Si configura el modo de videowall mediante DVI-D o HDMI, no podrá ver contenidos cifrados en HDCP.
- Si el cable de señal entre el producto y el PC es demasiado largo, asegúrese de utilizar un repetidor o un cable óptico.
- Cable DP: Utilice un cable DP con certificación del estándar DP1.1a o superior.

! PRECAUCIÓN

- Conecte el cable de entrada de señal y asegúrelo girando los tornillos hacia la derecha.
- No presione la pantalla con los dedos durante mucho tiempo porque se podría producir una distorsión temporal en la pantalla.
- Procure que no se muestren imágenes estáticas en la pantalla durante un periodo de tiempo prolongado para evitar que se produzca el marcado de imágenes. Utilice un salvapantallas si es posible.
- La presencia de un dispositivo de comunicación inalámbrica cerca del monitor puede afectar a la calidad de la imagen.

Uso de la lista de entradas

🏠 (INICIO) → 🔄

- HDMI → DVI-D → DISPLAYPORT

SOLUCIÓN DE PROBLEMAS

No se muestra ninguna imagen.

Problema	Solución
¿Está conectado el cable de alimentación del producto?	<ul style="list-style-type: none"> • Compruebe que el cable de alimentación esté bien conectado a la toma. • Compruebe si el disyuntor está conectado correctamente. El interruptor del disyuntor debe estar activado (rojo). • Cuando funcione a temperaturas bajo cero, es posible que la carcasa no funcione durante hasta una hora para aumentar la temperatura interna de la carcasa.
¿Aparece el mensaje "Formato no válido"?	<ul style="list-style-type: none"> • La señal del PC (tarjeta gráfica) está fuera del rango de frecuencias verticales u horizontales del producto. Ajuste el rango de frecuencias según las especificaciones de este manual.
¿Aparece el mensaje "Sin señal"?	<ul style="list-style-type: none"> • El cable de señal entre el PC y el producto no está conectado. Compruebe el cable de señal. • Acceda al menú de entrada para verificar la señal de entrada.

Al conectar el producto, se muestra el mensaje "Producto desconocido".

Problema	Solución
¿Ha instalado el controlador?	<ul style="list-style-type: none"> • Consulte el manual de usuario de la tarjeta gráfica para averiguar si se admite la función Plug and Play.

La imagen de la pantalla puede tener un aspecto extraño.

Problema	Solución
¿Es la posición de la pantalla incorrecta?	<ul style="list-style-type: none"> • Compruebe si el producto admite la frecuencia y la resolución de la tarjeta gráfica. Si la frecuencia está fuera del rango, establezca la resolución recomendada en (Panel de control → Pantalla → menú Configuración). (La configuración puede variar en función del sistema operativo.)
La pantalla no se muestra de forma normal.	<ul style="list-style-type: none"> • La señal de entrada correcta no está conectada al puerto de señal. Conecte el cable de señal que coincide con la señal de entrada de fuente. • Se podría acumular condensación en la pantalla. Desaparecerá un cierto tiempo después de que se encienda el producto. <ul style="list-style-type: none"> - La condensación formada en el interior del producto es un fenómeno natural y no está cubierta por la garantía. (IPX6 es una norma de protección del producto contra 100 L de agua por minuto y no contra la infiltración de humedad del aire en el equipo.)
El brillo de la pantalla parece oscuro.	<ul style="list-style-type: none"> • Cambie el ajuste de brillo de la pantalla. • Compruebe la configuración de [Control sencillo del brillo]. • Si la temperatura interna de la carcasa aumenta, el brillo de la pantalla puede oscurecerse. <ul style="list-style-type: none"> - Asegúrese de limpiar periódicamente el conmutador de calor del interior de la carcasa. - Instale el intercambiador de calor dentro de la cubierta donde no bloquee el flujo de aire exterior/interior.

Hay imagen marcada en el producto.

Problema	Solución
Estas imágenes aparecen al apagar el producto.	<ul style="list-style-type: none"> • Si visualiza una imagen fija durante un tiempo prolongado, se podrían dañar los píxeles en poco tiempo. Utilice la función de salvapantallas. • Si se muestra en pantalla una imagen oscura después de otra con mucho contraste (blanco o gris y negro), podría provocar marcado de imágenes. Esto es normal en las pantallas LCD.

No funciona el audio.

Problema	Solución
¿No se produce sonido?	<ul style="list-style-type: none"> • Compruebe que el cable de audio esté conectado correctamente. • Ajuste el nivel de volumen. • Compruebe que el sonido esté configurado correctamente.
El sonido es demasiado sordo.	<ul style="list-style-type: none"> • Seleccione la configuración ecualización de sonido adecuada.
El sonido es demasiado bajo.	<ul style="list-style-type: none"> • Ajuste el nivel de volumen.

El color de la pantalla no es normal.

Problema	Solución
La pantalla tiene una resolución de color baja (16 colores).	<ul style="list-style-type: none"> • Ajuste el número de colores en más de 24 bits (color real). En Windows, seleccione (Panel de control → Pantalla → Configuración → Tabla de colores). (La configuración puede variar en función del sistema operativo.)
La pantalla presenta un color inestable o es monocromática.	<ul style="list-style-type: none"> • Compruebe el estado de la conexión del cable de señal. O bien, vuelva a introducir la tarjeta de vídeo del PC.
¿Aparecen puntos negros en la pantalla?	<ul style="list-style-type: none"> • En la pantalla pueden aparecer varios píxeles (de color rojo, azul, verde, blanco o negro), lo que puede deberse a las características únicas del panel LCD. Esto no se trata de una anomalía de la pantalla LCD.

El funcionamiento no es el correcto.

Problema	Solución
La alimentación se apaga de forma repentina.	<ul style="list-style-type: none"> • ¿Ha configurado el temporizador? • Compruebe los ajustes de control de alimentación. Se ha interrumpido la alimentación. • Compruebe si el disyuntor está conectado correctamente. El interruptor del disyuntor debe estar activado (rojo). • Si la temperatura interna de la carcasa aumenta, el dispositivo puede apagarse. <ul style="list-style-type: none"> - Asegúrese de limpiar periódicamente el conmutador de calor del interior de la carcasa. - Instale el intercambiador de calor dentro de la cubierta donde no bloquee el flujo de aire exterior/interior.

⚠ PRECAUCIÓN

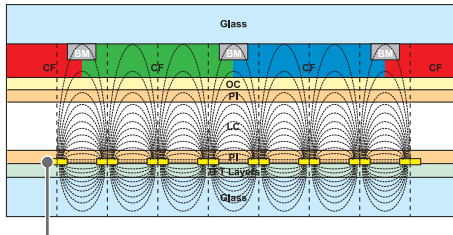
- El marcado de imágenes no se produce cuando se usan imágenes en cambio constante, pero puede suceder cuando se usa una imagen fija durante un periodo de tiempo prolongado. Por lo tanto, es recomendable que utilice las siguientes instrucciones para reducir las posibilidades de que se produzca el marcado de imágenes al utilizar una imagen fija. Se recomienda mostrar vídeos durante 12 horas al día como máximo para reducir las posibilidades de que se produzca marcado de imágenes.

Condiciones de funcionamiento recomendadas

- Cambie el color del fondo y los caracteres con el mismo intervalo de tiempo.

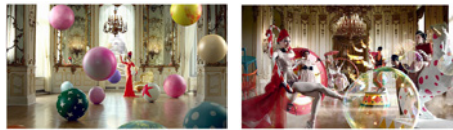


Al cambiar de color, el uso de colores complementarios ayuda a evitar el marcado de imágenes.



Capa de píxeles ITO o MoTi

- Cambie la imagen con el mismo intervalo de tiempo.



Antes de cambiar la imagen, asegúrese de que los caracteres y las imágenes permanecen en la misma ubicación después del cambio.

¿Qué es el marcado de imágenes?

Si el panel LCD reproduce una imagen estática durante un periodo de tiempo prolongado, puede provocar una diferencia de voltaje entre los electrodos que hacen funcionar los cristales líquidos. Cuando la diferencia de voltaje entre los electrodos se acumula con el paso del tiempo, los cristales líquidos tienden a permanecer alineados en una dirección. Durante este proceso, permanece visible una imagen mostrada anteriormente. Este fenómeno se conoce como "marcado de imágenes".

ESPECIFICACIONES DEL PRODUCTO

Las especificaciones del producto que se indican a continuación pueden cambiar sin previo aviso debido a una actualización de las funciones del producto.

"~" se refiere a la corriente alterna (CA) y "—" se refiere a la corriente continua (CC).

Pantalla LCD	Tipo de pantalla	TFT (Thin Film Transistor, transistor de película fina) Pantalla de cristal líquido (LCD)
Señal de vídeo	Resolución máxima	3840 x 2160 @ 60 Hz (HDMI/ DisplayPort) 1920 x 1080 @ 60 Hz (DVI-D) - Esto puede no admitirse en algunos SO o con determinados tipos de tarjeta gráfica.
	Resolución recomendada	3840 x 2160 @ 60 Hz (HDMI/ DisplayPort) 1920 x 1080 @ 60 Hz (DVI-D) - Esto puede no admitirse en algunos SO o con determinados tipos de tarjeta gráfica.
	Frecuencia horizontal	De 30 kHz a 135 kHz
	Frecuencia vertical	De 56 Hz a 60 Hz
	Sincronización	Digital
Conector de Entrada / Salida		HDMI IN, DP IN, DVI-D IN, USB 2.0 IN, LAN IN/OUT, AUDIO IN, SPEAKER OUT, RS-232C IN/OUT, IR IN
Batería integrada		Aplicada
Ambientales condiciones	Temperatura de funcionamiento	De -30 °C a 50 °C
	Humedad de funcionamiento	De 5 % a 100 %
	Temperatura de almacenamiento	De -20 °C a 60 °C
	Humedad de almacenamiento	De 5 % a 100 %

86XE3FS

Pantalla LCD	Pixel Pitch	0,4935 mm (H) x 0,4935 mm (V)
Fuentes de alimentación	Potencia nominal	200-240 V~ 50/60 Hz 10,0 A 100-240 V~ 50/60 Hz 20,0 A (Para Canadá, Colombia, México, Perú, Filipinas, Taiwán y Estados Unidos)
	Consumo de energía	Modo encendido: 1450 W (tip.) / 1850 W (máx.) Modo de suspensión: ≤ 0,5 W Modo de espera: ≤ 0,5 W
Dimensiones (ancho x alto x profundidad) / Peso		1338 mm x 2100 mm x 187 mm / 276 kg

Modo admitido HDMI/ DVI-D/ DisplayPort (PC)

Resolución	Frecuencia horizontal (kHz)	Frecuencia vertical (Hz)	Comentarios
640 x 480	31,469	59,94	
800 x 600	37,879	60,317	
1024 x 768	48,363	60	
1280 x 720	44,772	59,855	
1366 x 768	47,712	60	
1280 x 1024	63,981	60,02	
1680 x 1050	65,290	59,954	
1920 x 1080	67,5	60	
3840 x 2160	67,5	30	HDMI/ DisplayPort
3840 x 2160	135	60	HDMI/ DisplayPort

Modo admitido HDMI/ DisplayPort (DTV)

Resolución	Frecuencia horizontal (kHz)	Frecuencia vertical (Hz)
480/60p	31,5	60
576/50p	31,25	50
720/50p	37,5	50
720/60p	45	60
1080/50i	28,1	50
1080/60i	33,75	60
1080/50p	56,25	50
1080/60p	67,5	60
2160/30p	67,5	30
2160/50p	112,5	50
2160/60p	135	60

! NOTA

- Al utilizar las entradas HDMI/ DVI-D/ DisplayPort, las resoluciones de PC y DTV pueden ajustarse en la etiqueta de entrada.
- Frecuencia vertical: El funcionamiento de la pantalla se basa en el cambio de la imagen decenas de veces por segundo, como una lámpara fluorescente. La frecuencia vertical o frecuencia de actualización es el número de veces por segundo que se repite la imagen. Se mide en hercios (Hz).
- Frecuencia horizontal: El intervalo horizontal es el tiempo que se tarda en mostrar una línea horizontal. Si se divide 1 por el intervalo horizontal, el número de líneas horizontales mostradas cada segundo se puede tabular como la frecuencia horizontal. Se mide en kilohercios (kHz).

LICENCIAS

Las licencias admitidas pueden diferir según el modelo. Para obtener más información acerca de las licencias, visite www.lg.com.



Los términos HDMI, HDMI High-Definition Multimedia Interface (Interfaz multimedia de alta definición), HDMI Trade Dress (diseño e imagen comercial HDMI) y los logotipos HDMI son marcas comerciales o marcas registradas de HDMI Licensing Administrator, Inc.

Fabricado con la licencia de Dolby Laboratories. Dolby, Dolby Vision, Dolby Vision IQ, Dolby Audio, Dolby Atmos y el símbolo de la doble D son marcas comerciales de Dolby Laboratories Licensing Corporation.

Para informarse sobre las patentes DTS, visite <http://patents.dts.com>. Fabricado bajo licencia de DTS Licensing Limited. DTS, el símbolo y DTS junto con el símbolo, así como DTS 2.0 Channel, DTS 2.0+Digital Out, DTS-HD y DTS Virtual:X son marcas comerciales registradas o marcas comerciales de DTS, Inc. en Estados Unidos u otros países. © DTS, Inc. Reservados todos los derechos.





Asegúrese de leer las precauciones de seguridad antes de utilizar el producto.

El número de serie y el modelo del monitor están situados en la parte posterior y en un lateral del mismo. Anótelos por si alguna vez necesita asistencia.

MODELO _____

N.º DE SERIE _____

El ruido temporal es normal al encender y apagar el dispositivo.