

دليل المالك

# جهاز عرض LED LCD

(جهاز عرض بتقنية LED\*)

\* يتمتع جهاز العرض المزود بمؤشر LED من LG بشاشة LCD مع إضاءة خلفية بتقنية LED.  
يرجى قراءة هذا الدليل بعناية قبل تشغيل جهازك والاحتفاظ به للرجوع إليه في المستقبل.

## الترخيص

يملك كل طراز تراخيص مختلفة. لمزيد من المعلومات حول الترخيص، قم بزيارة [www.lg.com](http://www.lg.com).

مصطلحا HDMI و HDMI High-Definition Multimedia Interface وشعار HDMI علامات تجارية أو علامات تجارية مسجلة لشركة HDMI Licensing Administrator, Inc. في الولايات المتحدة الأمريكية ودول أخرى.



The SuperSpeed USB Trident logo is a registered trademark of USB Implementers Forum, Inc.



إن VESA وشعار VESA وشعار DisplayPort Compliance وشعار DisplayPort Compliance لمصدر الوضع الثنائي هي كلها علامات تجارية مسجلة لرابطة معايير إلكترونيات الفيديو.



\* USB Type-C™ and USB-C™ are trademarks of USB Implementers Forum.

## جدول المحتويات

|  |    |
|--|----|
| الترخيص.....                                   | 2  |
| معلومات حول إشعار البرامج المفتوحة المصدر..... | 3  |
| التجميع والتحضير.....                          | 3  |
| استخدام جهاز العرض.....                        | 9  |
| إعدادات المستخدم.....                          | 11 |
| استكشاف الأخطاء وإصلاحها.....                  | 23 |
| مواصفات المنتج.....                            | 25 |

### ! ملاحظة

- قد تبدو المكونات مختلفة عن تلك المبينة هنا.
- تخضع المعلومات والمواصفات كافة المتعلقة بالمنتج والواردة في هذا الدليل للتغيير من دون إشعار مسبق لتحسين أداء المنتج.
- لشراء ملحقات اختيارية، تفضل بزيارة متجر لبيع الأجهزة الإلكترونية أو موقع تسوق عبر الإنترنت أو اتصل بمتجر البيع بالتجزئة الذي اشتريته منه المنتج.
- قد يختلف سلك الطاقة المتوفر وفقاً للمنطقة.

## برامج التشغيل والبرامج المدعومة

يمكنك تنزيل الإصدار الأحدث وتثبيته من القرص المضغوط المتوفر أو من موقع LGE على الويب [www.lg.com](http://www.lg.com).

| أولوية التثبيت | برامج التشغيل والبرامج |
|----------------|------------------------|
| موصى به        | Monitor Driver         |
| موصى به        | OnScreen Control       |
| اختياري        | Dual Controller        |

## معلومات حول إشعار البرامج المفتوحة المصدر

للحصول على التعليمات البرمجية المصدر بموجب GPL و LGPL و MPL وتراخيص مفتوحة المصدر أخرى يتضمنها هذا المنتج، يرجى زيارة الموقع <http://opensource.lge.com>.

بالإضافة إلى التعليمات البرمجية المصدر، تتوفر كل أحكام الترخيص وإشعارات إخلاء المسؤولية وإشعارات حقوق النشر للتنزيل.

ستوفر LG Electronics أيضاً التعليمات البرمجية المفتوحة المصدر على قرص CD-ROM مقابل رسم يغطي تكلفة القيام بهذا التوزيع (مثل تكلفة وسائل النقل والشحن والتسليم) بناءً على طلب يُرسل عبر البريد الإلكتروني إلى [opensource@lge.com](mailto:opensource@lge.com).

إن هذا العرض سار لفترة ثلاث سنوات بعد عملية الشحن الأخيرة لهذا المنتج. يتوفر هذا العرض لأي شخص يتلقى هذه المعلومات.

## التجميع والتحضير



- استخدم دائماً المكونات الأصلية من LG لضمان السلامة والحفاظ على أداء المنتج.
- لن يشمل الضمان أي أضرار أو إصابات تنتج من استخدام مكونات غير معتمدة.
- يوصى باستخدام المكونات المتوفرة.
- إذا كنت تستخدم كبلات عامة غير معتمدة من قبل LG، فقد لا تعمل الشاشة أو قد تصبح الصورة مشوشة.
- تمثل الصور في هذا المستند إجراءات نموذجية، لذا فقد تبدو مختلفة عن المنتج الفعلي.
- لا تضع مواد غريبة (زيوت، شحوم إلخ.) على المسامير عند تركيب المنتج. (فقد يلحق ذلك الضرر بالمنتج.)
- قد يؤدي استخدام القوة المفرطة لتثبيت المسامير إلى إلحاق الضرر بجهاز العرض. لن تغطي كفاءة المنتج الأضرار الناتجة من اتباع هذه الطريقة.
- لا تنقل جهاز العرض حاملاً إياه رأساً على عقب عن طريق الإمساك بالقاعدة فقط. فقد يؤدي ذلك إلى سقوط جهاز العرض عن الحامل وبالتالي إلى التسبب بإصابة جسدية.
- عند حمل جهاز العرض أو نقله، لا تلمس شاشته. فقد يتسبب الضغط بقوة على شاشة جهاز العرض بإلحاق ضرر بها.

## وصف المنتج والأضرار



### كيفية استخدام زر التحكم

يمكنك التحكم بسهولة في وظائف جهاز العرض بالضغط على زر التحكم أو تحريكه بإصبعك إلى اليسار/اليمن/الأعلى/الأسفل.

### الوظائف الأساسية

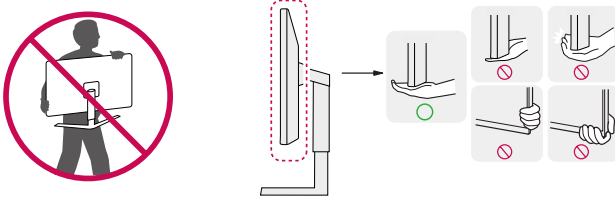
|  |                     |  |
|--|---------------------|--|
| اضغط بإصبعك على زر التحكم مرة واحدة لتشغيل جهاز العرض.                                 | التشغيل             |  |
| اضغط بإصبعك باستمرار على زر التحكم مرة واحدة لأكثر من 3 ثوانٍ لإيقاف تشغيل جهاز العرض. | إيقاف التشغيل       |  |
| يمكنك التحكم بمستوى الصوت عبر تحريك زر التحكم إلى اليسار/اليمن.                        | التحكم بمستوى الصوت |  |

### ملاحظة !

• يقع زر التحكم في أسفل جهاز العرض.

## نقل جهاز العرض وحمله

- عند نقل جهاز العرض أو حمله، اتبع هذه التعليمات لمنع تعرّضه للخدش أو لمنع إلحاق الضرر به ولضمان نقله بطريقة آمنة بغض النظر عن شكله أو حجمه.
- ضع جهاز العرض في العلبة أو مواد التغليف الأصلية قبل محاولة نقله.
- افصل سلك الطاقة والكبلات الأخرى كافة قبل نقل جهاز العرض أو حمله.
- احمل جهاز العرض بإحكام من الجهتين السفلى والجانبية من إطاره. لا تحمله عبر لمس الشاشة بحذ ذاتها.
- أثناء حمل جهاز العرض، يجب ألا تكون الشاشة مواجهة لك لتجنب تعريضها للخدش.
- عند نقل جهاز العرض، لا تعرّضه لصدمة شديدة أو لاهتزاز مفرط.
- عند نقل جهاز العرض، احمله في وضعية مستقيمة ولا تقلبه أبدًا على جانبه أو تجعله يميل إلى جانب واحد.

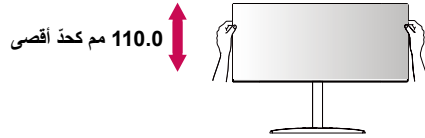


### تنبيه !

- تجنّب لمس شاشة جهاز العرض قدر الإمكان.
- فقد يؤدي ذلك إلى إلحاق ضرر بالشاشة أو ببعض وحدات البكسل المستخدمة لإنشاء الصور.
- إذا استخدمت شاشة جهاز العرض من دون قاعدة الحامل، فقد يتسبب زر التحكم بعدم ثبات جهاز العرض وسقوطه، مما يلحق الضرر بجهاز العرض أو يسبب إصابات جسدية. بالإضافة إلى ذلك، قد يتسبب ذلك بتعطّل زر التحكم.

## ضبط ارتفاع الحامل

- 1 ضع جهاز العرض المثبت على قاعدة الحامل في وضعية مستقيمة.
- 2 امسك جهاز العرض بيدك كلتيهما لتجنب حدوث أي إصابة.

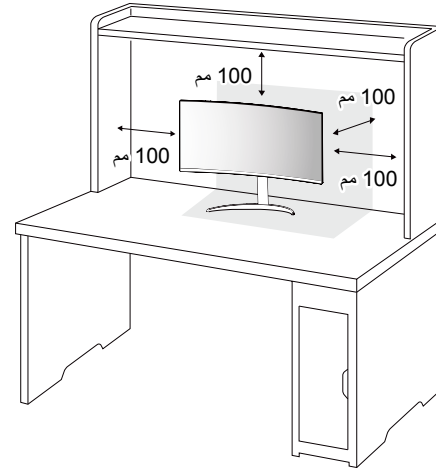


**تحذير** ⚠

- عند ضبط ارتفاع الشاشة، لا تضع يدك على هيكل الحامل لتجنب إلحاق الأذى بأصابعك.

## التثبيت على طاولة

- حمل جهاز العرض وضعه على الطاولة بوضعية مستقيمة. ضع جهاز العرض على مسافة تبعد 100 مم على الأقل عن الحائط لتوفير التهوية المناسبة.



**تنبيه** ⚠

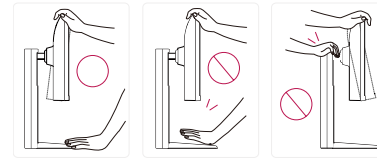
- افصل سلك الطاقة قبل نقل جهاز العرض أو تثبيته. فهناك خطر حدوث صدمة كهربائية.
- احرص على استخدام سلك الطاقة المتوفر في علبة المنتج وقم بتوصيله بمأخذ الطاقة المناسب.
- إذا احتجت إلى سلك طاقة آخر، فيرجى الاتصال بالوكيل المحلي أو بأقرب متجر للبيع بالتجزئة.

## ضبط الزاوية

- 1 ضع جهاز العرض المثبت على قاعدة الحامل في وضعية مستقيمة.
  - 2 اضبط زاوية الشاشة.
- يمكن ضبط زاوية الشاشة إلى الأمام أو الخلف بمقدار -5 درجات إلى 20 درجة للتمتع بمشاهدة التلفاز بكل راحة.

### ⚠ تحذير

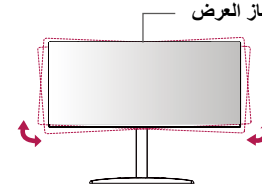
- لتجنب إلحاق الأذى بالأصابع لدى ضبط ارتفاع الشاشة، لا تمسك الجزء السفلي من إطار جهاز العرض كما هو مبين أدناه.
- احرص على عدم لمس الشاشة أو الضغط عليها عند ضبط زاوية جهاز العرض.



### ! ملاحظة

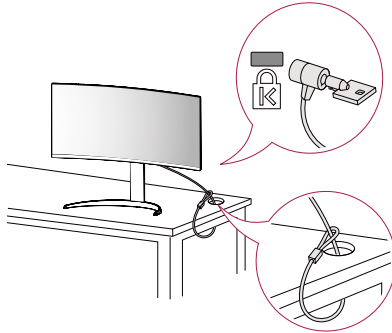
- يمكن تدوير رأس جهاز العرض اليساري أو اليميني قليلاً إلى فوق أو تحت ( إلى ٣ ° ) . لضبط المستوى الأفقي لرأس جهاز العرض.

### أعلى جهاز العرض



## استخدام قفل Kensington

- تجد موصل نظام أمان Kensington في الجهة السفلى من جهاز العرض.
- لمزيد من المعلومات حول التثبيت والاستخدام، راجع دليل المالك الخاص بقفل Kensington أو تفضل بزيارة الموقع <http://www.kensington.com>.
- ثبت جهاز العرض على طاولة باستخدام كابل نظام أمان Kensington.



### ! ملاحظة

- إن نظام أمان Kensington ملحق اختياري. يمكنك الحصول على ملحقات اختيارية من معظم متاجر بيع الأجهزة الإلكترونية.

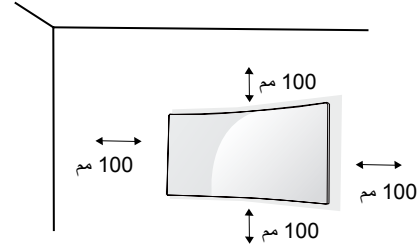
### ! ملاحظة

**تثبيت لوح التثبيت على الحائط**  
يتوافق جهاز العرض هذا مع المواصفات المحددة للوح التثبيت على الحائط أو أجهزة متوافقة أخرى.

- يُباع لوح التثبيت على الحائط بشكل منفصل.
- لمزيد من المعلومات حول التثبيت، راجع دليل التثبيت الخاص بلوح التثبيت على الحائط.
- احرص على عدم الضغط بقوة كبيرة أثناء تثبيت اللوح على الحائط، فقد يلحق ذلك ضرراً بالشاشة.
- أزل الحامل قبل تثبيت جهاز العرض على قوس تثبيت على الحائط عن طريق تنفيذ إجراءات توصيل الحامل بالعكس.

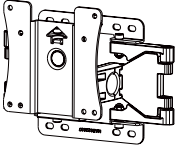
### التثبيت على الحائط

تثبت جهاز العرض على مسافة تبعد 100 مم على الأقل عن الحائط واطرك ما يقارب 100 مم بين من كل جانب من جوانب جهاز العرض والحائط لضمان توفير التهوية الكافية. يمكن الحصول على تعليمات التثبيت المفصلة من متجر البيع بالتجزئة المحلي. أو يمكن مراجعة الدليل لمعرفة كيفية تثبيت قوس تثبيت على حائط مائل وإعداده.



### ! ملاحظة

- قد يلحق المسمار غير المتوافق مع معايير VESA ضرراً بالمنتج وقد يتسبب بسقوط جهاز العرض. لا تتحمل LG Electronics مسؤولية أي حادث يتعلق باستخدام مسمار غير مطابق لمواصفات.
- تتضمن مجموعة أدوات التثبيت على الحائط دليل التثبيت والقطع الضرورية كافة.
- إن قوس التثبيت على الحائط ملحق اختياري. يمكنك الحصول على ملحقات اختيارية من البائع المحلي الذي تتعامل معه.
- قد يختلف طول المسمار باختلاف قوس التثبيت على الحائط. إذا استخدمت مسمار يتعدى طولها الطول القياسي، فقد يلحق ذلك ضرراً بالمنتج من الداخل.
- لمزيد من المعلومات، يُرجى مراجعة دليل المستخدم الخاص بقوس التثبيت على الحائط.

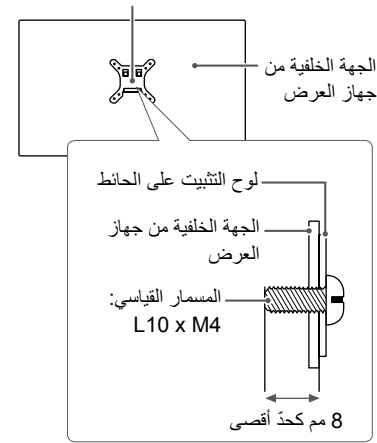
|   |                                  |
|---|----------------------------------|
| 100 × 100   | التثبيت على الحائط (مم)          |
| L10 x M4  | المسمار القياسي                  |
| 4   | عدد المسمارين                    |
| LSW149  | لوح التثبيت على الحائط (اختياري) |
|  |                                  |



### تنبيه

- افصل سلك الطاقة قبل نقل جهاز العرض أو تثبيته لتجنب حدوث صدمة كهربائية.
- قد يؤدي تثبيت جهاز العرض على السقف أو حائط مائل إلى سقوطه، ما قد يؤدي إلى حدوث إصابة.
- استخدم قوس تثبيت على الحائط معتمد من قبل LG واتصل بالبايع المحلي أو فني مؤهل.
- قد يؤدي استخدام القوة المفرطة لتثبيت المسامير إلى إلحاق الضرر بجهاز العرض. لن تغطي كفاءة المنتج الأضرار الناتجة من اتباع هذه الطريقة.
- استخدم قوس التثبيت على الحائط المسامير التي تتوافق مع معايير VESA. لن تغطي كفاءة المنتج الأضرار الناتجة من سوء استخدام قطع غير ملائمة أو استخدامها.
- يجب أن يبلغ طول كل مسمار مثبت 8 مم أو أقل عند قياس الطول من الجهة الخلفية من جهاز العرض.

### لوحة التثبيت على الحائط





# استخدام جهاز العرض

• قد تختلف الصور في هذا الدليل عن المنتج الفعلي.

اضغط على زر التحكم وانتقل إلى **Settings** (الإعدادات) ← **Input** (الإدخال)، ثم حدد خيار الإدخال.

## ⚠️ تنبيه

- لا تضغط على الشاشة لمدة طويلة. فقد يؤدي ذلك إلى تشويه الصورة.
- لا تعرض صورة ثابتة على الشاشة لمدة طويلة. فقد يؤدي ذلك إلى بقاء الصورة. استخدم شاشة توقف الكمبيوتر إذا أمكن.
- عند توصيل سلك الطاقة بمأخذ الطاقة، استخدم سلك طاقة مؤرّضًا (3 منافذ) أو مأخذ طاقة متوافق.
- قد تومض شاشة جهاز العرض عند تشغيلها في مكان ذي درجة حرارة منخفضة. هذا أمر طبيعي.
- في بعض الأحيان، قد تظهر على الشاشة بقع حمراء أو خضراء أو زرقاء. هذا أمر طبيعي.

## التوصيل بكمبيوتر

- يدعم جهاز العرض هذا ميزة **Plug and Play** (التوصيل والتشغيل).
- **\* Plug and Play** (التوصيل والتشغيل): ميزة تسمح لك بإضافة جهاز إلى الكمبيوتر من دون الحاجة إلى إعادة تكوين أي إعداد أو تثبيت أي برنامج تشغيل يدويًا.

## وصلة HDMI

لإرسال إشارات الفيديو والصوت الرقمية من الكمبيوتر إلى جهاز العرض.

## ⚠️ تنبيه

- قد يؤدي استخدام كابل تحويل DVI إلى HDMI / DP (DisplayPort) إلى HDMI إلى حدوث مشاكل في التوافق.
- استخدم كابلًا معتمدًا يحمل شعار HDMI. في حال عدم استخدام كابل HDMI معتمد، فقد لا تعمل الشاشة أو قد يحدث خطأ في الاتصال.
- أنواع كبلات HDMI الموصى بها
  - كابل HDMI®/TM العالي السرعة
  - كابل HDMI®/TM العالي السرعة مع Ethernet

## وصلة DisplayPort

لإرسال إشارات الفيديو والصوت الرقمية من الكمبيوتر إلى جهاز العرض.

## ! ملاحظة

- قد لا يتوفر إخراج فيديو أو صوت حسب إصدار DP (DisplayPort) الخاص بالكمبيوتر.
- إذا كنت تستخدم بطاقة رسومات خاصة بإخراج Mini DisplayPort، فاستخدم كابلًا أو نوعًا بطرفي Mini DP و DP (DisplayPort) و Mini DisplayPort) يدعم DisplayPort 1.2 أو DisplayPort 1.4. (يُباع بشكل منفصل)

## التوصيل بأجهزة الصوت والصورة

### وصلة HDMI

ينقل كابل HDMI إشارات الفيديو والصوت الرقمية من جهاز الصوت والصورة إلى جهاز العرض.

#### ملاحظة !

- قد يؤدي استخدام كابل تحويل DVI إلى HDMI / DP (DisplayPort) إلى حدوث مشاكل في التوافق.
- استخدم كبلًا معتمدًا يحمل شعار HDMI. في حال عدم استخدام كابل HDMI معتمد، فقد لا تعمل الشاشة أو قد يحدث خطأ في الاتصال.
- أنواع كبلات HDMI الموصى بها
  - كابل HDMI®/TM العالي السرعة
  - كابل HDMI®/TM العالي السرعة مع Ethernet

## توصيل الأجهزة الطرفية

### توصيل جهاز USB

يعمل منفذ USB على المنتج كموزع USB.

#### ملاحظة !

- يوصى بتثبيت كافة تحديثات Windows لإبقائه محدثًا قبل الاتصال بالمنتج الذي تريد استخدامه.
- ثُباع الأجهزة الطرفية بشكل منفصل.
- يمكن توصيل لوحة مفاتيح أو ماوس أو جهاز USB بمنفذ USB.
- قد تختلف سرعة الشحن وفقًا للجهاز.
- لاستخدام USB في منفذ منبع الشاشة، يجب على المستخدم الاتصال بمنفذ منبع الشاشة في الكمبيوتر المضيف باستخدام كابل USB C-C أو USB C-A.
- عندما يكون كابل USB C-C متصلاً بين منفذ منبع الشاشة والكمبيوتر المضيف، منفذ منبع الشاشة سوف يدعم جهاز USB 2.0.
- عندما يكون كابل USB C-A متصلاً بين منفذ منبع الشاشة والكمبيوتر المضيف، منفذ منبع الشاشة سوف يدعم جهاز USB 3.0.
- ومع ذلك، الكمبيوتر المضيف يجب أن يدعم وظيفة USB 3.0.

#### تنبيه !

- تنبيهات عند استخدام جهاز USB
  - قد لا يتم التعرف على جهاز USB مزود ببرنامج تعرف تلقائي مثبت أو جهاز USB يستخدم برنامج التشغيل الخاص به.
  - قد يكون بعض أجهزة USB غير مدعوم أو قد يعمل بشكل غير صحيح.
  - يوصى باستخدام موزع USB أو محرك أقراص صلبة مع تزويد الطاقة. (إذا كان التزويد بالطاقة غير كافٍ، فقد لا يتم التعرف على جهاز USB بشكل صحيح).

### توصيل سماعات رأس

قم بتوصيل الأجهزة الطرفية بجهاز العرض عبر منفذ سماعات الرأس.

#### ملاحظة !

- ثُباع الأجهزة الطرفية بشكل منفصل.
- قد تكون وظائف سماعات الرأس ومكبر الصوت محدودة وفقًا لإعدادات الصوت الخاصة بالكمبيوتر والجهاز الخارجي.
- إذا استخدمت سماعات رأس مزوية، فقد يؤدي ذلك إلى حدوث مشكلة في توصيل جهاز خارجي آخر بجهاز العرض. وبالتالي، يوصى باستخدام سماعات رأس مستقيمة.



مستقيمة  
(يوصى بها)



سماعة رأس مزوية

# إعدادات المستخدم

## ملاحظة

قد تختلف شاشة خيارات العرض الخاصة بجهاز العرض بشكل بسيط عما هو مبين في هذا الدليل.

## تنشيط القائمة الرئيسية

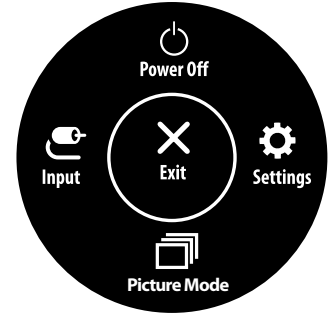
- 1 اضغط على زر التحكم في أسفل جهاز العرض.
- 2 حرّك زر التحكم إلى الأعلى/الأسفل واليمين/اليسار لضبط الخيارات.
- 3 اضغط على زر التحكم مرة واحدة بعد للخروج من القائمة الرئيسية.



| الزر | حالة القائمة            | الوصف  |
|------|-------------------------|--|
|      | القائمة الرئيسية معطلة  | لتمكن القائمة الرئيسية.  |
|      | القائمة الرئيسية ممكّنة | للخروج من القائمة الرئيسية.<br>(يمكنك إيقاف تشغيل جهاز العرض بالضغط باستمرار على الزر لأكثر من 3 ثوانٍ. يمكنك إيقاف تشغيل جهاز العرض بهذه الطريقة في الوقت الذي تريده، بما في ذلك عندما تكون شاشة خيارات العرض (OSD) قيد التشغيل.) |
|      | القائمة الرئيسية معطلة  | لضبط مستوى صوت جهاز العرض.   |
|      | القائمة الرئيسية ممكّنة | للدخول إلى ميزات Input (الإدخال).  |
|      | القائمة الرئيسية معطلة  | لضبط مستوى صوت جهاز العرض.   |
|      | القائمة الرئيسية ممكّنة | للدخول إلى ميزة Settings (الإعدادات).  |
|      | القائمة الرئيسية معطلة  | لعرض معلومات حول الإدخال الحالي.   |
|      | القائمة الرئيسية ممكّنة | لإيقاف تشغيل جهاز العرض.   |
|      | القائمة الرئيسية معطلة  | لعرض معلومات حول الإدخال الحالي.   |
|      | القائمة الرئيسية ممكّنة | للدخول إلى ميزة Picture Mode (وضع الصورة).   |

## مميزات القائمة الرئيسية

| القائمة الرئيسية          | الوصف                       |
|---------------------------|-----------------------------|
| Input (إدخال)             | لضبط وضع الإدخال.           |
| Power Off (إيقاف التشغيل) | لإيقاف تشغيل جهاز العرض.    |
| Settings (الإعدادات)      | لتكوين إعدادات الشاشة.      |
| Picture Mode (وضع الصورة) | لضبط وضع الصورة.            |
| Exit (خروج)               | للخروج من القائمة الرئيسية. |



## إعدادات القائمة

- 1 لعرض قائمة شاشة خيارات العرض، اضغط على زر التحكم في أسفل جهاز العرض، ثم أدخل إلى **Settings (الإعدادات)**.
- 2 حرّك زر التحكم إلى الأعلى/الأسفل واليمين/اليسار لضبط الخيارات.
- 3 للعودة إلى القائمة العليا أو ضبط عناصر قائمة أخرى، حرّك زر التحكم بالاتجاه التالي ◀ أو اضغط على (⏮).
- 4 إذا أردت الخروج من قائمة شاشة خيارات العرض، فحرّك زر التحكم في الاتجاه التالي ▶ إلى حين الخروج منها.



General



Picture



Input



Quick Settings

### ملاحظة !

- تشغيل
- مطفأ

## Quick Settings (الإعدادات السريعة)

| الوصف  | Settings (الإعدادات) <<br>Quick Settings (الإعدادات السريعة) |
|--|--|
| إضبط سطوع الشاشة.  | Brightness (السطوع)  |
| يحسن السطوع تلقائيًا وفق الإضاءة المحيطة.  | Auto Brightness<br>(السطوع التلقائي)                         |
| إضبط تباين الشاشة  | Contrast (التباين)   |
| لضبط مستوى الصوت.  | Volume (درجة الصوت)  |
| <p><b>ملاحظة</b></p> <p>• يمكنك ضبط <b>Mute (كتم الصوت)/Unmute (إلغاء كتم الصوت)</b> عبر تحريك زر التحكم بالاتجاه التالي ▼ في قائمة مستوى الصوت.</p> |  |
| تعيين درجة حرارة اللون لديك.   | Color Temp<br>(درجة حرارة اللون)                             |
| يمكن للمستخدم ضبطها على أحمر أو أخضر أو أزرق عبر التخصيص.  | Custom (تخصيص)   |
| لضبط لون الشاشة على درجة اللون المائلة إلى الحمرة.   | Warm (دافئة)   |
| لضبط لون الشاشة على درجة لون تتراوح بين الأحمر والأزرق.  | Medium (متوسطة)  |
| لضبط لون الشاشة على درجة لون مائلة إلى الزرقاء.  | Cool (باردة)   |
| يمكن للمستخدم ضبط درجة حرارة اللون.  | Manual (يدوي)  |

## Input (الإدخال)

| الوصف   | Settings (الإعدادات) < Input (الإدخال)                    |
|---|---|
| لتحديد وضع الإدخال.   | Input List (قائمة الإدخال)                                |
| عندما يتم تعيين مفتاح الإدخال التلقائي <b>On</b> (تشغيل)، سيتم عرض التبديل تلقائياً إلى إدخال جديد عند الربط. | Auto Input Switch   |
| يمكن تشغيل Auto Input Switch.   |   |
| لا تشغيل Auto Input Switch.   |   |
| لضبط نسبة الطول إلى العرض للشاشة.   | Aspect Ratio (نسبة الطول إلى العرض)                       |
| لعرض الفيديو في وضع الشاشة العريضة، بغض النظر عن إدخال إشارة الفيديو.   |   |
| لعرض الفيديو بحسب نسبة الطول إلى العرض الخاصة بإدخال إشارة الفيديو.   |   |
| لعرض شاشتي وضعي إدخال على جهاز عرض واحد.  | PBP   |
| للتبديل بين الشاشة الرئيسية والفرعية في وضع PBP.  | Main/Sub Screen Change (تغيير الشاشة الرئيسية/الفرعية)    |
| للتبديل بين صوت الشاشتين الرئيسيتين والفرعية في وضع PBP.  | Main/Sub Sound Change (تغيير صوت الشاشة الفرعية/الرئيسية) |

| الوصف  |             |        |        |                                 | Settings (الإعدادات) < Input (الإدخال)                        |  |
|--|-------------|--------|--------|---------------------------------|---|--|
| لعرض شاشتي وضعتي إدخال على جهاز عرض واحد.  |             |        |        |                                 |   |  |
| الرجاء الرجوع إلى الجدول الوارد أدناه للاطلاع على مجموعات PBP الممكنة.             |             |        |        |                                 | Main Input List<br>(قائمة الإدخال الرئيسية)                   |  |
|  |             |        |        |                                 | Sub Input List<br>(قائمة الإدخال الفرعية)                     |  |
| الشاشة الفرعية (يمين)  |             |        |        | وصلة PBP                        |   |  |
| USB-C  | DisplayPort | HDMI 2 | HDMI 1 | HDMI 1                          | الشاشة الرئيسية (يسار)  |  |
| ○  | ○           | ○      | -      | HDMI 2                          |   |  |
| ○  | ○           | -      | ○      | DisplayPort                     |   |  |
| X  | -           | ○      | ○      | USB-C                           |   |  |
| -  | X           | ○      | ○      |                                 |   |  |
| لضبط نسبة الطول إلى العرض للشاشة.  |             |        |        |                                 |   |  |
| لعرض الفيديو لملاءمة شاشة PBP، بغض النظر عن إدخال إشارة الفيديو.                   |             |        |        | Full Wide<br>(عريض بملء الشاشة) | Main Aspect Ratio<br>(نسبة الطول إلى العرض للشاشة الرئيسية)   |  |
| لعرض الفيديو بنسبة طول إلى عرض إدخال إشارة الفيديو على شاشة PBP.                   |             |        |        | Original<br>(أصلي)              |   |  |
| لعرض الفيديو لملاءمة شاشة PBP، بغض النظر عن إدخال إشارة الفيديو.                   |             |        |        | Full Wide<br>(عريض بملء الشاشة) | Sub Aspect Ratio<br>(نسبة الطول إلى العرض للشاشة الفرعية)     |  |
| لعرض الفيديو بنسبة طول إلى عرض إدخال إشارة الفيديو على شاشة PBP.                   |             |        |        | Original<br>(أصلي)              |   |  |
| يمكنك تعطيل الميزة التي تعرض في الوقت نفسه الصور من وضعتي إدخال على جهاز عرض واحد. |             |        |        |                                 |   |  |
|  |             |        |        |                                 | PBP   |  |
| للتبديل بين الشاشة الرئيسية والفرعية في وضع PBP.                                   |             |        |        |                                 | Main/Sub Screen Change<br>(تغيير الشاشة الرئيسية/الفرعية)     |  |
| للتبديل بين صوت الشاشتين الرئيسية والفرعية في وضع PBP.                             |             |        |        |                                 | Main/Sub Sound Change<br>(تغيير صوت الشاشة الفرعية /الرئيسية) |  |

## Picture (الصورة)



• يعتمد **Picture Mode (وضع الصورة)** الذي يمكن تعيينه على إشارة الإدخال.

**وضع الصورة في إشارة SDR (غير-HDR)**

| Settings (الإعدادات) <<br>Picture (الصورة) |                                   | الوصف   |
|--|-----------------------------------|---|
| Picture Mode<br>(وضع الصورة)               | Custom (تخصيص)                    | للسماح للمستخدم بضبط كل عنصر.   |
|  | Vivid (حيوي)                      | يزيد من التباين والإشراق ودرجة الوضوح لعرض صور زاهية.   |
|  | HDR Effect (تأثير HDR)            | لتحسين الشاشة للنطاق الديناميكي العالي.   |
|  | Reader (القارئ)                   | لتحسين الشاشة بهدف قراءة المستندات. يمكنك زيادة سطوع الشاشة في قائمة شاشة خيارات العرض (OSD).   |
|  | Cinema (سينما)                    | يحسن الشاشة لتحسين المؤثرات البصرية للفيديو.  |
|  | FPS<br>(تصويب منظور الشخص الأول)  | تم تحسين هذا الوضع لعرض ألعاب FPS.  |
|  | RTS<br>(استراتيجية الوقت الحقيقي) | تم تحسين هذا الوضع لعرض ألعاب RTS.  |
|  | Color Weakness<br>(عمى الألوان)   | هذا الوضع مخصص للمستخدمين الذين لا يمكنهم التمييز بين اللونين الأحمر والأخضر. يمكن هذا الوضع المستخدمين الذين يعانون من عمى الألوان من التمييز بين اللونين. |



| الوصف   |                                   | Settings (الإعدادات) <<br>Picture (الصورة) |
|---|-----------------------------------|--|
| للسماح للمستخدم بضبط كل عنصر.   | Custom (تخصيص)                    | Picture Mode<br>(وضع الصورة)               |
| لتحسين الشاشة لألوان HDR الحيوية.   | Vivid (حيوي)                      |  |
| لتحسين الشاشة لوضع HDR فيديو.   | Cinema (سينما)                    |  |
| تم تحسين هذا الوضع لعرض ألعاب FPS.مناسب لألعاب FPS ذات الصور الداكنة بشدة.  | FPS<br>(تصويب منظور الشخص الأول)  |  |
| تم تحسين هذا الوضع لعرض ألعاب RTS.  | RTS<br>(استراتيجية الوقت الحقيقي) |  |
| <div>ⓘ ملاحظة</div> <div><ul style="list-style-type: none"><li>قد لا يظهر محتوى HDR بشكل صحيح استنادًا إلى إعدادات نظام التشغيل Windows 10/ mac، يرجى التحقق من إعدادات التشغيل/إيقاف التشغيل الخاصة بـ HDR في Windows.</li><li>عند تشغيل وظيفة HDR، قد تكون الأحرف أو جودة الصورة رديئة وفقًا لأداء بطاقة الرسومات.</li><li>بينما تكون وظيفة HDR قيد التشغيل، قد يحدث ارتعاش للشاشة أو تشقق عند تغيير إدخال الشاشة أو تشغيل/إيقاف الطاقة وفقًا لأداء بطاقة الرسومات.</li></ul></div> |                                   |  |

| الوصف  |                | Settings (الإعدادات) < Picture (الصورة) |
|--|----------------|---|
| إضبط سطوع الشاشة.  |                | Brightness (السطوع)                     |
| يحسن السطوع تلقائيًا وفق الإضاءة المحيطة.  |                | Auto Brightness (السطوع التلقائي)       |
| إضبط تباين الشاشة  |                | Contrast (التباين)                      |
| لضبط حدّة الشاشة.  |                | Sharpness (درجة الوضوح)                 |
| لتحسين الشاشة لعرض صور فائقة الوضوح. مناسب للفيديو أو الألعاب الفائقة الدقة.   | High (مرتفعة)  | SUPER RESOLUTION+                       |
| لتحسين الشاشة للتمتع بتجربة مشاهدة مريحة، والحصول على صور متوسطة الجودة ما بين الوضعين منخفض ومرتفع. يُعتبر هذا الخيار هو الأفضل لمشاهدة مقاطع فيديو بتنسيق UCC أو SD.                 | Middle (متوسط) |   |
| لتحسين الشاشة لعرض صور سلسة وطبيعية. يُعتبر هذا الخيار هو الأفضل للصور الثابتة أو الصور الأقل حركة.  | Low (منخفضة)   |   |
| للعرض في الأماكن العامة. لتعطيل SUPER RESOLUTION+.   | Off (إيقاف)    |   |
| ⓘ ملاحظة   |                |   |
| • لا يوصى باستخدام هذه الوظيفة للنص العادي أو رموز سطح المكتب إذ إنها معدّة لزيادة درجة وضوح الصور ذات الدقة المنخفضة. قد يؤدي القيام بذلك إلى ارتفاع درجة الوضوح إلى درجة غير ملائمة. |                |   |
| لتعيين مستوى الإزاحة   |                |   |
| • الإزاحة: كمرجع لإشارة فيديو، يعتبر هذا اللون الأغمق الذي يمكن لجهاز العرض أن يعرضه.  |                | Black Level (درجة اللون الأسود)         |
| لحفاظ على نسبة التباين الحالية للشاشة.   | High (مرتفعة)  |   |
| لتخفيض مستوى اللون الأسود ورفع مستوى اللون الأبيض من نسبة التباين الحالية للشاشة.  | Low (منخفضة)   |   |
| لضبط السطوع تلقائيًا وفقًا للشاشة.   |                |   |

| Settings (الإعدادات) < Picture (الصورة) |          | الوصف   |
|---|----------|---|
| Response Time (وقت الاستجابة)           |          | لضبط وقت استجابة للصور المعروضة وفقاً لسرعة الشاشة.<br>لبيئة عادية، يوصى باستخدام <b>Fast (سريع)</b> .<br>لصورة سريعة الحركة، يوصى باستخدام <b>Faster (أسرع)</b> .<br>بمجرد تحديد <b>أسرع وضع</b> ، قد تحدث <b>الحركة ضبابية</b> اعتمادا على المحتوى.   |
|   |          | <b>Faster (أسرع)</b> لضبط وقت الاستجابة على <b>Faster (أسرع)</b> .  |
|   |          | <b>Fast (سريع)</b> لضبط وقت الاستجابة على <b>Fast (سريع)</b> .  |
|   |          | <b>Normal (عادي)</b> لضبط وقت الاستجابة على <b>Normal (عادي)</b> .  |
|   |          | <b>Off (إيقاف)</b> لتعطيل الميزة.   |
| Game Adjust (ضبط اللعبة)                | FreeSync | توفير الصور السلسة والطبيعية بتزامن التردد الرأسي لإشارة الإدخال مع ذلك إشارة الإخراج.<br><div>⚠ تنبيه</div> <ul style="list-style-type: none"><li>• يدعم الواجهة: DisplayPort, HDMI.</li><li>• يدعم بطاقة الرسومات: بطاقة رسومات ، يلزم دعم التزامن الحر لـ AMD.</li><li>• يدعم الإصدار: تأكد من تحديث أحدث برنامج تشغيل بطاقة الرسومات.</li><li>• للحصول على مزيد من المعلومات ومتطلبات، الرجوع الى موقع AMD في <a href="http://www.amd.com/FreeSync">http://www.amd.com/FreeSync</a></li></ul> |
|   |          | <b>On (تشغيل)</b> تشغيل وظيفة FreeSync.   |
|   |          | <b>Off (إيقاف)</b> إيقاف FreeSync.  |
|   |          |   |
|   |          |   |
| Black Stabilizer (مثبت اللون الأسود)    |          | يمكنك التحكم في تباين اللون الأسود للحصول على رؤية أفضل في المشاهد المظلمة.<br>يمكنك تمييز الكائنات في الصور الداكنة اللون للألعاب بسهولة.  |

| Settings (الإعدادات) < Picture (الصورة) |   | الوصف   |
|---|---|---|
| Color Adjust (ضبط الألوان)              | Gamma (جاما)  | <p>Mode 1 (وضع 1)،<br/>Mode 2 (وضع 2)،<br/>Mode 3 (وضع 3)</p> <p>كلما كانت قيمة جاما أعلى، أصبحت الصورة أعمق. وكلما كانت قيمة جاما أكثر انخفاضًا، أصبحت الصورة أفتح.</p>              |
|   |   | <p>Mode 4 (وضع 4)</p> <p>إذا لم تكن بحاجة لضبط إعدادات جاما، حدد Mode 4 (وضع 4).</p>  |
|   | Color Temp (درجة حرارة اللون)   | <p>تعيين درجة حرارة اللون لديك.</p>   |
|   |   | <p>Custom (تخصيص)</p> <p>يمكن للمستخدم ضبطها على أحمر أو أخضر أو أزرق عبر التخصيص.</p>  |
|   |   | <p>Warm (دافئة)</p> <p>لضبط لون الشاشة على درجة اللون المائلة إلى الحمرة.</p>   |
|   |   | <p>Medium (متوسطة)</p> <p>لضبط لون الشاشة على درجة لون تتراوح بين الأحمر والأزرق.</p>   |
|   |   | <p>Cool (باردة)</p> <p>لضبط لون الشاشة على درجة لون مائلة إلى الزرقة.</p>   |
|   |   | <p>Manual (يدوي)</p> <p>يمكن للمستخدم ضبط درجة حرارة اللون.</p>   |
|   | Six Color (ستة ألوان)   | <p>Red (أحمر)/Green (أخضر)/Blue (أزرق)</p> <p>يمكنك تخصيص لون الصورة باستخدام الألوان Red (أحمر) و Green (أخضر) و Blue (أزرق).</p>  |
|   |   | <p>لتنبيه متطلبات المستخدم في ما يتعلق بالألوان من خلال ضبط تدرج ستة ألوان وإشباعها (الأحمر والأخضر والأزرق والسماعي والقرمزي والأصفر) وحفظ الإعدادات.</p>                            |
|   |   | <p>Hue (تدرج الألوان)</p> <p>لضبط درجة ألوان الشاشة.</p>  |
|   |   | <p>Saturation (الإشباع)</p> <p>لضبط إشباع ألوان الشاشة. كلما كانت القيمة أكثر انخفاضًا، أصبحت الألوان أقل تشبعًا وسطوعًا. كلما كانت القيمة أعلى، أصبحت الألوان أكثر تشبعًا ودكنة.</p> |
| Picture Reset (إعادة ضبط الصورة)        | Do you want to reset your picture settings? (هل تريد إعادة ضبط إعداداتك؟) | <p>Yes (نعم)</p> <p>للإعادة إلى الإعدادات الافتراضية.</p>   |
|   |   | <p>No (لا)</p> <p>إلغاء التحديد.</p>  |

## General (عام)

| Settings (الإعدادات) < General (عام) | الوصف  |  |
|--------------------------------------|--|--|
| Language (اللغة)                     | لضبط شاشة القائمة على اللغة المطلوبة.  |  |
| SMART ENERGY SAVING                  | لتوفير الطاقة باستخدام خوارزمية تعويض الإضاءة.   |  |
|                                      | High (مرتفعة)  | لتوفير الطاقة باستخدام ميزة SMART ENERGY SAVING العالية الفعالية.  |
|                                      | Low (منخفضة)   | لتوفير الطاقة باستخدام ميزة SMART ENERGY SAVING المنخفضة الفعالية. |
|                                      | Off (إيقاف)  | لتعطيل الميزة.   |
|                                      | <div>⚠ ملاحظة</div> <ul style="list-style-type: none"><li>قد تختلف قيمة بيانات توفير الطاقة اعتمادًا على اللوحة ومزودها.</li><li>إذا قمت بتحديد خيار SMART ENERGY SAVING وكان High (مرتفع) أو Low (منخفض)، فإن نصوع الشاشة يصبح أقل أو أعلى حسب المصدر.</li></ul>                          |  |
|                                      | عند تفعيل Deep Sleep Mode (وضع الإسبات) يكون استهلاك الطاقة في أدنى مستوياته وتكون الشاشة في وضع الاستعداد.  |  |
| Deep Sleep Mode (وضع الإسبات)        | [Mode 1] (وضع 1)، [Mode 2] (وضع 2)   | لتمكين Deep Sleep Mode (وضع الإسبات).                              |
|                                      | Off (إيقاف)  | لتعطيل Deep Sleep Mode (وضع الإسبات).                              |
| Power LED (مؤشر الطاقة LED)          | <div>⚠ ملاحظة</div> <ul style="list-style-type: none"><li>لن تعمل وظائف USB HUB في وضع الاستعداد بينما يكون Deep Sleep Mode (وضع الإسبات) هو [Mode 2] (وضع 2).</li></ul>   |  |
|                                      | لضبط مؤشر الطاقة LED على الجهة السفلى من جهاز العرض على تشغيل أو إيقاف التشغيل.  |  |
|                                      | <div>⚠ ملاحظة</div> <ul style="list-style-type: none"><li>عند تشغيل وظيفة مؤشر LED للطاقة، تعمل على النحو التالي:<ul style="list-style-type: none"><li>- وضع التشغيل: أبيض</li><li>- وضع السكون (وضع الاستعداد): وميض باللون الأبيض</li><li>- وضع إيقاف التشغيل: مُطفأ</li></ul></li></ul> |  |
|                                      | ميزة توقف تشغيل جهاز العرض تلقائيًا عند عدم وجود أي حركة على الشاشة لفترة من الوقت. يمكنك ضبط مؤقت لوظيفة الإيقاف التلقائي.<br>8 H (8 ساعات) و 6 H (6 ساعات) و 4 H (4 ساعات) و Off (إيقاف التشغيل)   |  |
| Automatic Standby (استعداد تلقائي)   |  |  |

|   |             |   |  |  |  |
|---|-------------|---|--|--|--|
| الوصف   |             | Settings (الإعدادات) < General (عام)        |  |  |  |
| قم بتعيين <b>DisplayPort Version</b> (إصدار DisplayPort) على الإصدار نفسه الخاص بالجهاز الخارجي المتصل. (1.4 و 1.2) لاستخدام وظيفة HDR، قم بالتعيين على 1.4.  |             | DisplayPort Version (إصدار DisplayPort)     |  |  |  |
| يمكن ميزة HDMI Compatibility Mode (موضة التوافق HDMI) تمييز المعد القديم الذي لا يدعم HDMI 2.0.   |             | HDMI Compatibility Mode (موضة التوافق HDMI) |  |  |  |
| يمكن تشغيل HDMI Compatibility Mode (موضة التوافق HDMI).   | On (تشغيل)  |   |  |  |  |
| لا تشغيل HDMI Compatibility Mode (موضة التوافق HDMI).   | Off (إيقاف) |   |  |  |  |
| <div>⚠ ملاحظة</div> <ul style="list-style-type: none"><li>• إذا كان جهاز الاتصال لا يدعم HDMI Compatibility Mode (موضة التوافق HDMI)، قد لا تعمل الشاشة أو الصوت بشكل صحيح.</li><li>• بعض بطاقات الرسومات القديمة (كرت الشاشة) لا تدعم HDMI 2.0، ولكن يمكنك اختيار HDMI 2.0 من لوحة التحكم في النافذة.</li><li>• قد يتسبب ذلك في أن تظهر الشاشة بشكل غير طبيعي.</li></ul> |             |   |  |  |  |
| تتيح لك هذه الميزة إمكانية ضبط الصوت الناتج من Buzzer (الجرس) عند On (تشغيل) جهاز العرض .   |             | Buzzer (الصوت الطنان)                       |  |  |  |
| لتمكين Buzzer (الصوت الطنان) الخاص بجهاز العرض.   | On (تشغيل)  | OSD Lock (قفل OSD)                          |  |  |  |
| لتعطيل Buzzer (الصوت الطنان) الخاص بجهاز العرض.   | Off (إيقاف) |   |  |  |  |
| لا تقدر هذه الميزة على تكوين وتعديل القوائم.  |             |   |  |  |  |
| يمكن OSD Lock (قفل OSD).  | On (تشغيل)  |   |  |  |  |
| لا يمكن OSD Lock (قفل OSD).   | Off (إيقاف) | OSD Lock (قفل OSD)                          |  |  |  |
| <div>⚠ ملاحظة</div> <ul style="list-style-type: none"><li>• تم تعطيل كافة الميزات باستثناء Brightness (السطوع)، Auto Brightness (السطوع التلقائي)، Contrast (التباين)، Volume (درجة الصوت)، Input List (قائمة الإدخال)، Auto Input Switch، Aspect Ratio (نسبة الطول إلى العرض)، PBP، OSD Lock (قفل OSD) و Information (المعلومات).</li></ul>                              |             |   |  |  |  |
| ستظهر معلومات العرض التالية؛ Total Power On Time (إجمالي وقت التشغيل)، Resolution (دقة العرض).  |             |   |  | Information (المعلومات)  |  |
| للإعادة إلى الإعدادات الافتراضية.   | Yes (نعم)   |   |  | Reset to Initial Settings (إعادة الضبط إلى الإعدادات المبدئية) |  |
| إلغاء التحديد.  | No (لا)     |   |  |  |  |

# استكشاف الأخطاء وإصلاحها

| ما من صورة معروضة على الشاشة.  |   |
|--|---|
| هل سلك الطاقة الخاص بجهاز العرض موصول؟   | • تحقق مما إذا كان سلك الطاقة موصولاً بشكل صحيح في مقبس الطاقة.   |
| هل مؤشر الطاقة LED مُضاء؟  | • تحقق من توصيل سلك الطاقة واضغط زر الطاقة.   |
| هل الجهاز قيد التشغيل ومؤشر الطاقة LED يضيء باللون الأبيض؟                                   | • تحقق من تمكين الإدخال المتصل ( <b>Settings</b> (الإعدادات) < <b>Input</b> (الإدخال)).   |
| هل تظهر الرسالة <b>No Signal</b> (لا توجد إشارة) أم هل لا يتم عرض الشاشة؟                    | <ul style="list-style-type: none"> <li>• تظهر هذه الرسالة عند عدم وجود كابل إشارة بين الكمبيوتر وجهاز العرض أو عندما يكون مفصولاً. تحقق من الكبل وأعد توصيله.</li> <li>• إذا لم يتم عرض الشاشة بعد إعادة توصيل كابل الإشارة، فقم بالتعبين على النحو التالي.</li> <li>- إدخال HDMI: قم بتعيين <b>HDMI Compatibility Mode</b> (موضة التوافق HDMI) على إيقاف التشغيل في إعدادات <b>General</b> (عام) بجهاز العرض.</li> <li>- إدخال DisplayPort: قم بتعيين <b>DisplayPort Version</b> (إصدار DisplayPort) في إعدادات <b>General</b> (عام) بجهاز العرض على الإصدار نفسه الخاص بالجهاز الخارجي المتصل.</li> </ul> |
| هل ظهرت الرسالة <b>Out of Range</b> (خارج النطاق) على الشاشة؟                                | • تظهر هذه الرسالة عندما تكون الإشارات الصادرة من الكمبيوتر (بطاقة الرسومات) خارج نطاق التردد الأفقي أو العمودي لجهاز العرض. يرجى مراجعة قسم مواصفات المنتج في هذا الدليل لضبط التردد المناسب.  |
| الصورة المعروضة على الشاشة غير ثابتة ومهتزة. / تترك الصور المعروضة على شاشة جهاز العرض ظلاً. |   |
| هل حددت الاستبانة المناسبة؟  | <ul style="list-style-type: none"> <li>• إذا كانت الاستبانة المحددة HDMI 1080i بتردد 50/60 هرتز (متشابك)، فقد تومض الشاشة. غيّر معدل الاستبانة إلى 1080p أو إلى معدل الاستبانة الموصى به.</li> <li>• قد يتسبب عدم ضبط بطاقة الرسومات على معدل الاستبانة الموصى به (المثالي) بظهور نص غير واضح أو شاشة خافتة أو مساحة عرض مقطوعة أو عرض غير متحاذٍ.</li> <li>• قد تختلف طرق الضبط بحسب الكمبيوتر أو نظام التشغيل وقد لا يتوفر بعض الاستبانات وفقاً لأداء بطاقة الرسومات. في هذه الحالة، اتصل بالجهة المصنعة للكمبيوتر أو بطاقة الرسومات للحصول على المساعدة.</li> </ul>                                      |
| هل يحدث التصاق الصورة حتى عندما يكون جهاز العرض متوقفاً عن التشغيل؟                          | <ul style="list-style-type: none"> <li>• قد يؤدي عرض صورة ثابتة لفترة طويلة من الوقت إلى إلحاق ضرر بالشاشة، الأمر الذي يؤدي إلى بقاء الصورة على الشاشة.</li> <li>• لإطالة العمر الافتراضي لجهاز العرض، استخدم شاشة توقف.</li> </ul>   |
| هل توجد بُع على الشاشة؟  | • عند استخدام جهاز العرض، قد تظهر بُع صغيرة (باللون الأحمر أو الأخضر أو الأزرق أو الأبيض أو الأسود) على الشاشة. هذا أمر طبيعي لشاشة LCD. وليس خطأ، كما أنه لا يتعلق بأداء جهاز العرض.   |

| تم تعطيل بعض الميزات.   |  |
|---|--|
| هل تكون بعض الوظائف غير متوفرة عند الضغط على زر القائمة؟  | <ul style="list-style-type: none"> <li>• إن شاشة خيارات العرض مقفلة. تعطيل <b>OSD Lock (قفل OSD)</b> في <b>General (عام)</b>.</li> </ul>   |
| هل تظهر الرسالة " <b>Unrecognized monitor, Plug and Play (VESA DDC) monitor found</b> " (جهاز عرض غير معروف، تم العثور على جهاز عرض مزود بوظيفة التوصيل والتشغيل (VESA DDC))؟ |  |
| هل قمت بتثبيت برنامج تشغيل شاشة العرض؟  | <ul style="list-style-type: none"> <li>• احرص على تثبيت برنامج تشغيل شاشة العرض من القرص المضغوط الخاص ببرنامج التشغيل (أو القرص المرن) المتوفر مع شاشة العرض. أو يمكنك أيضاً تنزيل برنامج التشغيل من موقع الويب الخاص بنا: <a href="http://www.lg.com">http://www.lg.com</a>.</li> <li>• احرص على التحقق من دعم بطاقة الرسومات لوظيفة <b>Plug and Play</b> (التوصيل والتشغيل).</li> </ul> |
| ما من صوت صادر من منفذ سماعة الرأس.   |  |
| هل تظهر الصور من دون صوت؟   | <ul style="list-style-type: none"> <li>• احرص على توصيل منفذ سماعة الرأس بشكل صحيح.</li> <li>• حاول رفع مستوى الصوت باستخدام زر التحكم.</li> <li>• اضبط إخراج الصوت الخاص بالكمبيوتر على جهاز العرض الذي تستخدمه. (قد تختلف الإعدادات بحسب نظام التشغيل (OS) الذي تستخدمه.)</li> </ul>   |



## مواصفات المنتج

38WP85C/38WP85CP

| عمق اللون                   |   | إن اللون 8 بت / 10 بت مدعوم.  |   |
|-----------------------------|---|---|---|
| الاستبانة                   | HDMI                                      | الدقة القصوى  | 3840 × 1600 بتردد 60 هرتز   |
|                             |   | الدقة الموصى بها  | 3840 × 1600 بتردد 60 هرتز   |
|                             | DisplayPort/USB-C                         | الدقة القصوى  | 3840 × 1600 بتردد 60 هرتز   |
|                             |   | الدقة الموصى بها  | 3840 × 1600 بتردد 60 هرتز   |
| مصادر الطاقة                | تصنيف الطاقة                              |   | 19.5 V --- 10.0 A   |
|                             | استهلاك الطاقة                            |   | وضع التشغيل: 48 واط بشكل نموذجي (شروط إخراج البضائع من المصنع) *<br>وضع إيقاف التشغيل: $\geq 0.3$ واط |
| محول التيار المتردد/المستمر |   | نوع ACC-LATP1، مصنع من قبل شركة SHENZHEN HONOR ELECTRONIC<br>الإخراج: 19.5 V --- 10.8 A |   |
| ظروف بيئة التشغيل           | ظروف التشغيل                              | درجة الحرارة  | من 0 إلى 40 درجة مئوية  |
|                             |   | نسبة الرطوبة  | أقل من 80 %   |
|                             | ظروف التخزين                              | درجة الحرارة  | من -20 إلى 60 درجة مئوية  |
|                             |   | نسبة الرطوبة  | أقل من 85 %   |
| الأبعاد                     | حجم جهاز العرض (العرض x الارتفاع x العمق) |   |   |
|                             | مع الحامل                                 | 260 x 587.4 x 895.4 (مم)  |   |
|                             | من دون الحامل                             | 97.4 x 393.4 x 895.4 (مم)   |   |
| الوزن (من دون التغليف)      | مع الحامل                                 | 8.2 كجم   |   |
|                             | من دون الحامل                             | 6.3 كجم   |   |

إن المواصفات عرضة للتغيير من دون أي إخطار.

يعني الرمز ~ التيار المتردد، ويعني الرمز --- التيار المستمر.

يمكن أن يختلف مستوى استهلاك الطاقة باختلاف حالة وظروف التشغيل وإعدادات الشاشة.

\* يتم قياس طاقة الاستهلاك لوضع تشغيل الجهاز وفقاً لمعيار اختبار LGE (نمط اللون الأبيض الكامل، نسبة التمييز للحد الأقصى).

## مواصفات المنتج

38BP85C

| عمق اللون                   |   | إن اللون 8 بت / 10 بت مدعوم.  |                           |
|-----------------------------|---|---|---------------------------|
| الاستبانة                   | HDMI                                      | الدقة القصوى  | 1600 × 3840 بتردد 60 هرتز |
|                             |   | الدقة الموصى بها  | 1600 × 3840 بتردد 60 هرتز |
|                             | DisplayPort/USB-C                         | الدقة القصوى  | 1600 × 3840 بتردد 60 هرتز |
|                             |   | الدقة الموصى بها  | 1600 × 3840 بتردد 60 هرتز |
| مصادر الطاقة                | تصنيف الطاقة                              | 19.5 V --- 10.0 A   |                           |
|                             | استهلاك الطاقة                            | وضع التشغيل: 33.5 واط بشكل نموذجي (ENERGY STAR® قياسي) *<br>وضع إيقاف التشغيل: $\geq 0.3$ واط |                           |
| محول التيار المتردد/المستمر |   | نوع ACC-LATP1، مصنع من قبل شركة SHENZHEN HONOR ELECTRONIC الإخراج: 19.5 V --- 10.8 A          |                           |
| ظروف بيئة التشغيل           | ظروف التشغيل                              | درجة الحرارة  | من 0 إلى 40 درجة مئوية    |
|                             |   | نسبة الرطوبة  | أقل من 80 %               |
|                             | ظروف التخزين                              | درجة الحرارة  | من -20 إلى 60 درجة مئوية  |
|                             |   | نسبة الرطوبة  | أقل من 85 %               |
| الأبعاد                     | حجم جهاز العرض (العرض x الارتفاع x العمق) |   |                           |
|                             | مع الحامل                                 | 260 x 587.4 x 895.4 (مم)  |                           |
|                             | من دون الحامل                             | 97.4 x 393.4 x 895.4 (مم)   |                           |
| الوزن (من دون التغليف)      | مع الحامل                                 | 8.2 كجم   |                           |
|                             | من دون الحامل                             | 6.3 كجم   |                           |

إن المواصفات عرضة للتغيير من دون أي إخطار.

يعني الرمز ~ التيار المتردد، ويعني الرمز --- التيار المستمر.

يمكن أن يختلف مستوى استهلاك الطاقة باختلاف حالة وظروف التشغيل وإعدادات الشاشة.

\* يتم قياس استهلاك طاقة وضع التشغيل بواسطة معيار اختبار ENERGY STAR® القياسي.

## وضع الاعتماد الأصلي (وضع الضبط المسبق، PC)

### HDMI

| ملاحظات      | القطبية (أفقي/عمودي) | التردد العمودي (هرتز) | التردد الأفقي (كيلوهرتز) | وضع الضبط المسبق |
|--------------|----------------------|-----------------------|--------------------------|------------------|
|              | -/-                  | 59.94                 | 31.469                   | 480 x 640        |
|              | +/+                  | 60.317                | 37.879                   | 600 x 800        |
|              | -/-                  | 60                    | 48.363                   | 768 x 1024       |
|              | -/+                  | 59.934                | 66.587                   | 1080 x 1920      |
|              | -/+                  | 59.95                 | 98.68                    | 1600 x 1920      |
| فقط Freesync | -/+                  | 74.98                 | 124.31                   | 1600 x 3840      |
|              | -/+                  | 59.99                 | 98.75                    | 1600 x 3840      |
|              | -/+                  | 30                    | 48.69                    | 1600 x 3840      |

| ملاحظات         | القطبية (أفقي/عمودي) | التردد العمودي (هرتز) | التردد الأفقي (كيلوهرتز) | وضع الضبط المسبق |
|-----------------|----------------------|-----------------------|--------------------------|------------------|
|                 | -/-                  | 59.94                 | 31.469                   | 480 x 640        |
|                 | +/+                  | 60.317                | 37.879                   | 600 x 800        |
|                 | -/-                  | 60                    | 48.363                   | 768 x 1024       |
|                 | -/+                  | 59.934                | 66.587                   | 1080 x 1920      |
|                 | -/+                  | 59.95                 | 98.68                    | 1600 x 1920      |
|                 | -/+                  | 59.99                 | 98.75                    | 1600 x 3840      |
|                 | -/+                  | 30                    | 48.69                    | 1600 x 3840      |
| لـ Freesync فقط | -/+                  | 74.98                 | 124.31                   | 1600 x 3840      |

## توقيت HDMI (فيديو)

| التردد العمودي (هرتز) | التردد الأفقي (كيلوهرتز) | وضع الضبط المسبق |
|-----------------------|--------------------------|------------------|
| 60                    | 31.5                     | 480p             |
| 60                    | 45                       | 720p             |
| 60                    | 67.5                     | 1080p            |
| 60                    | 135                      | 2160p            |



(for 38BP85C)



This Product qualifies for ENERGY STAR®

Changing the factory default configuration and settings or enabling certain optional features and functionalities may increase energy consumption beyond the limits required for ENERGY STAR® certification.

Refer to [ENERGYSTAR.gov](http://ENERGYSTAR.gov) for more information on the ENERGY STAR® program.

يمكن استخدام هذا الجهاز في المناطق كلها. اقرأ دليل المالك (القرص المضغوط) بعناية واحتفظ به في مكان يسهل فيه الوصول إليه. تجدر الإشارة إلى أن الملصق على المنتج يوفر معلومات للدعم الفني.

الطراز \_\_\_\_\_  
الرقم التسلسلي \_\_\_\_\_