



للإدلاء باقتراحاتكم، اراثكم و شكوايكم

من داخل الإمارات الرجاء الإتصال على [إل جي] ٨٠٠٥٤

من خارج الإمارات الرجاء الإتصال على موزع إل جي  
المحلي أو عن طريق الموقع الإلكتروني [www.lg.com](http://www.lg.com)

مركز معلومات عملاء LG

128, Yeoui-daero, Yeongdeungpo-gu,  
Seoul, 150-721 Korea



Printed in Korea





## إنه من الطبيعي... الظواهر التالية تُعتبر طبيعية.

الضوضاء	حدوث	الحل
عند سماع صوت "تاك" أو "توك"	إنه صوت تمدد/انكماش الأجزاء المختلفة أو تشغيل أجهزة التحكم المختلفة وفقاً لتغير درجة الحرارة داخل الثلاجة.	هذا هو تأثير تشغيل الضغط أو المروحة عند بدء أو إنهاء تشغيل الثلاجة. إنها نفس ظاهرة الصوت الصادر عند تشغيل أو إيقاف تشغيل محرك السيارة.
عند سماع صوت "ديروريك" أو "دالكوك" أو "وونج"	عند سماع صوت "كيروريك"	إنه صوت تغير حالة غاز التبريد في الفريزر/الثلاجة. عند تحول السائل إلى غاز، سوف تسمع صوت تدفق الماء وعند تحول الغاز إلى سائل، سوف تسمع صوت "كيروريك".
عند سماع صوت رياح مثل "شوو" أو "شيك" بعد غلق الباب مباشرة	هذا هو الصوت الصادر عند الانخفاض المؤقت للضغط الداخلي في حالة التبريد السريع للهواء الذي يدخل الثلاجة أو الفريزر.	في حالة تنصيب الثلاجة على أرضية خشبية أو على حائط خشبي، إذا في حالة عدم ضبط مستوى الثلاجة بالشكل الملائم، يمكن أن يكون الصوت مرتفعاً بسبب الاهتزاز.
عند سماع صوت مرتفع بعد تنصيب المنتج لأول مرة	عند تشغيل الثلاجة لأول مرة، سوف تعمل الثلاجة على سرعة عالية للتبريد السريع ويمكن أن يبدو الصوت أعلى. وعند انخفاض درجة الحرارة الداخلية إلى ما دون حد معين، سوف ينخفض مستوى الضوضاء.	وفقاً للمقدمة أو سرعة غلق باب الثلاجة أو الفريزر، يمكن فتح الباب قليلاً ثم غلقه. انتبه لعدم غلق الباب بقوة زائدة.
عند فتح الباب قليلاً بعد غلق الباب	عند غلق باب الثلاجة، يفتح باب المجمد ثم يغلق مرة أخرى.	هناك ربط بين الثلاجة والمجمد لتسهيل عملية دوران الهواء البارد بفعالية. إذا، عند غلق باب الثلاجة، يدخل الهواء الموجود بالثلاجة إلى المجمد. فيعمل على فتح باب المجمد. يرجى الاسترخاء حيث أن الباب غير مكسور.
تكون الثلج/قطرات الندى	عندما يكون الثلج أو قطرات الندى على الجانب الداخلي أو الخارجي للثلاجة	عند تدفق الهواء الخارجي على السطح الداخلي البارد للثلاجة، يمكن أن يتكون الثلج/قطرات الندى. يحدث ذلك بشكل أكثر سهولة على وجه الخصوص عند تكرار فتح وغلق باب الثلاجة بشكل أكبر. وأيضاً إذا كان مستوى الرطوبة بمكان التنظيف عالياً أو خلال موسم الأمطار أو في أحد الأيام الممطرة، يمكن أن تتكون قطرات الندى على الجانب الخارجي من الثلاجة. تعتبر هذه الظاهرة طبيعية وهي تحدث خلال الطقس الرطب. امسحي قطرات الماء بقطعة قماش جافة.
درجة الحرارة	عندما يسخن الجانب الأمامي من الثلاجة	الأنابيب الساخنة مثبتة حول الجزء الأمامي من الثلاجة وعلى فاصل الفريزر والثلاجة لمنع تكون قطرات الندى. يمكن أن تكون الثلاجة أكثر سخونة بعد التنصيب أو خلال أوقات الصيف الحارة، لكن لا يمثل ذلك مشكلة ويمكن الاطمئنان.

حدوث	الاسباب المحتملة	الحل
الروائح الكريهة في الثلاجة	لا بد من تنظيف الأجزاء الداخلية من الثلاجة.	نظّف الأجزاء الداخلية بأسفنجية والماء الدافئ وصودا الخبز.
	الطعام ذو الرائحة الشديدة محفوظ في الثلاجة.	غطّي الطعام بإحكام.
	بعض الأوعية والأوراق الملفوفة تنشئ الروائح الكريهة.	استخدم وعاء اخر أو أنواع أخرى من الاوراق الملفوفة.
فتح/إغلاق البابين/الدولاب		
لا يغلق الباب (البابين)	الأطعمة تعيق إغلاق الباب.	انقل الأطعمة التي تعيق إغلاق الباب.
لا يغلق الباب (البابين) (متابع)	الباب مغلق بصعوبة بحيث يفتح الباب الآخر قليلا.	اغلق كلا البابين بلطف.
	جهاز الثلاجة غير مستوي. يهز الجهاز على الأرض عندما يتحرك قليلا.	اضبط برغى ضبط الارتفاع.
	الأرض غير مستوية أو ضعيفة. يهز الجهاز على الأرض عندما يتحرك قليلا.	تأكد من استواء الأرض وإمكانية تحمل ثقل الثلاجة. اتصل بالنجار لإصلاح فتحات أو شقوق الأرض.
	جهاز الثلاجة يلامس الجدار أو الكابينات.	حرّك الثلاجة أو انقله.
الدولاب صعب في نقله	الأطعمة المحفوظة في الدولاب تلمس بأعلى الدولاب.	احفظ أقل كمية من الأطعمة في الدولاب.
	الممرات التي ينزلق الدولاب عليها وسخة.	نظّف الدولاب والممرات.

#### فترة الضمان للضاغط الخطي:

عشر (10) سنوات تبدأ من تاريخ الشراء من تاجر التجزئة الأصلي. قطع الغيار فقط (سوف يتحمل المستهلك مصاريف العمالة) لا يشمل هذا الضمان حالات الضجيج المصاحب للتشغيل العادي وعدم القدرة على اتباع التعليمات الواردة في دلائل الاستخدام والعناية والتركيب أو تشغيل الوحدة في بيئة غير مستقرة.

## التخلص من الجهاز

يحتوي هذا الجهاز علي سوائل (سائل تبريد وزيت تشحيم) وهو مصنوع من أجزاء و مواد قابلة لإعادة الاستخدام و/أو إعادة التدوير. يجب إرسال جميع المواد الهامة إلي مركز تجميع النفايات، ومن ثم يمكن إعادة استخدامها بعد إعادة تصنيعها (إعادة التدوير). للاستعادة، يُرجى الاتصال بالوكيل المحلي.

الحدث	الاسباب المحتملة	الحل
الصوت والضجيج	مستوى الصوت عال عند تشغيل جهاز الثلاجة.	ثلاجات هذه الأيام لها سعة التخزين الكبيرة وتحتفظ بدرجة الحرارة المتساوية.
مستوى الصوت عال عند تشغيل الضاغط.	مستوى الصوت عال عند تشغيل الضاغط.	هذا أمر طبيعي. ينخفض الصوت عند الاستمرار في تشغيل الجهاز.
الاهتزاز أو الضجيج	الأرض غير مستوية أو ضعيفة. جهاز الثلاجة يهز الأرض عند تحركه قليلا.	تأكد من الأرض المستوية والثابتة والأرض تتحمل ثقل الثلاجة.
	تهتز الأشياء الموضوعة على أعلى الثلاجة.	أزل الأشياء.
	تهتز الأطباق الموجودة في الرفوف في جهاز الثلاجة.	اهتزاز الأطباق القليل أمر طبيعي. انقل الأطباق قليلا. تأكد من استواء الثلاجة وتركيب الثلاجة على الأرض بثبات.
	جهاز الثلاجة ملاصق بالجدار أو الكابينات.	حرك جهاز الثلاجة وانقله.
الماء/الرطوبة/الثلج داخل حجرة التبريد	تجمع الرطوبة في الأسطح الداخلية لمجرة التبريد.	الجو حار ورطب بحيث ترتفع نسبة تكوين الصقيع والسقوط المتقطع.
	الباب مفتوح قليلا.	راجع جزء المشكلة عن فتح/إغلاق البابين.
	الباب مفتوح كثيرا جدا أو لمدة طويلة جدا.	افتح الباب مرات أقل.
تتكون الرطوبة على الأسطح الخارجية للثلاجة أو بين البابين.	الجو رطب.	هذا أمر طبيعي في الجو الرطب. إذا انخفضت الرطوبة، تتلاشى الندوة.
	الباب مفتوح قليلا بحيث يتلاقى الهواء البارد من داخل الثلاجة الهواء الدافئ من خارج الثلاجة.	في هذه الحالة، اغلق الباب بإحكام.

حدوث	الاسباب المحتملة	الحل
لا يعمل ضاغط الثلاجة	الثرموستات تبقي الثلاجة في درجة حرارة ثابتة.	هذا أمر طبيعي. يعمل جهاز الثلاجة ويتوقف عن العمل لكي يحتفظ بدرجة الحرارة الثابتة.
درجة الحرارة باردة جدا		
درجة الحرارة في حجرة التجميد منخفضة جدا ودرجة الحرارة في حجرة التبريد مناسبة.	تم ضبط درجة الحرارة في حجرة التجميد على المستوى المنخفض جدا.	اضبط درجة الحرارة فيها على وضعية الأدفأ حتى تصل درجة الحرارة الى المستوى المناسب.
درجة الحرارة في حجرة التبريد منخفضة جدا ودرجة الحرارة في حجرة التجميد مناسبة.	تم ضبط درجة الحرارة في حجرة التبريد على المستوى المنخفض جدا.	اضبط درجة الحرارة فيها على وضعية الأدفأ .
تتجمد الأطعمة المحفوظة في الدواب.	تم ضبط درجة الحرارة في حجرة التبريد على المستوى المنخفض جدا.	راجع الحل الأعلى.
تتجمد اللحوم المحفوظة في حجرة الحفظ الطازج.	لا بد من حفظ اللحم في درجة الحرارة أقل من نقطة تجميد الماء (°٣٢ ف، صفر ° م) لمدة الحفظ الطازج على الحد الأقصى.	من الطبيعية تكون الثلج الناشئ من اللحم المحتوي على الرطوبة.
درجة الحرارة دافئة جدا		
درجة الحرارة في حجرة التجميد دافئة جدا.	تم ضبط درجة الحرارة في حجرة التجميد على المستوى الدافئ جدا.	اضبط درجة الحرارة في حجرة التجميد على وضعية الأبرد حتى تصل درجة الحرارة الى المستوى المطلوب.
	تم ضبط درجة الحرارة في حجرة التبريد دافئ جدا.	اضبط درجة الحرارة في حجرة التبريد على المستوى الأبرد حتى تصل درجة الحرارة في حجرة التجميد الى المستوى المطلوب.
درجة الحرارة في حجرة التبريد أو حجرة التجميد دافئة جدا.	تم فتح الباب كثيرا جدا أو فتحه لمدة طويلة جدا.	الهواء الدافئ يدخل لحجرة التبريد/حجرة التجميد كلما فتحت الباب.
	الباب مفتوح قليلا.	افتح الباب مرات أقل.
	كمية كبيرة من الأطعمة الدافئة أو الساخنة وضعت في الثلاجة لاحقا	اغلق الباب بإحكام.
	جهاز الثلاجة غير موصول الى مصدر الكهرباء لفترة من الوقت.	انتظر حتى تختار حجرة التبريد أو حجرة التجميد درجة الحرارة المطلوبة.
	جهاز الثلاجة يحتاج الى بعض الساعات لانخفاض درجة الحرارة انخفاضا تاما.	
درجة الحرارة في حجرة التبريد دافئة جدا ودرجة الحرارة في حجرة التجميد مناسبة.	تم ضبط درجة الحرارة في حجرة التبريد على المستوى الدافئ جدا.	اضبط درجة الحرارة في حجرة التبريد على المستوى الأبرد.

## تحري الخلل وإصلاحه

قبل الاتصال بمركز الخدمات، راجع الأمور التالية. هذا قد يوفر الوقت والمال. هذه القائمة تحتوي على الأمور العادية التي لا تنتج عن المشكلة في تشغيل الجهاز أو الخلل في الجهاز.

حدوث	الاسباب المحتملة	الحل
اتخاذ الإجراءات في جهاز الثلاجة		
لا يعمل جهاز الثلاجة والضابط	لا يتم التحكم في الجهاز	اضبط التحكم في جهاز الثلاجة. راجع اوضاع التحكم.
	الثلاجة تكون في وضعية إذابة الثلج	هذا أمر طبيعي للثلاجة ذات وظيفة إذابة الثلج الأوتوماتيكية الكاملة. تعمل الثلاجة إذابة الثلج على نحو دوري.
	قابس تيار الجهاز غير موصول الى مخرج التيار الجداري.	تأكد من إدخال قابس التيار الى مخرج التيار الجداري بثبات.
	انقطاع التيار. افحص الإضاءة في المنزل.	اتصل بشركة الكهرباء المحلية.
تعمل الثلاجة كثيرة جدا أو لمدة طويلة جدا.	الثلاجة أكبر من الثلاجة السابقة لديك.	هذا أمر طبيعي. اجهزة الثلاجة الأكبر والأكثر كفاءة تعمل لمدة أطول في هذه الأحوال.
	درجة حرارة الغرفة ودرجة الحرارة الخارجية مرتفعة.	هذا أمر طبيعي للثلاجة عند تشغيلها لمدة أطول في هذه الظروف.
	جهاز الثلاجة فصل مؤخرًا لفترة من الوقت.	يستغرق الأمر بضع ساعات للثلاجة لكي تنخفض درجة الحرارة انخفاضا كاملا.
	الكمية الكبيرة من الأطعمة الدافئة أو الساخنة موضوعة في الثلاجة أخيرا	الأطعمة الدافئة يؤدي الى تشغيل الثلاجة لمدة أطول لكي تصل درجة الحرارة الى المستوى المطلوب.
	الباب مفتوح كثيرا جدا أو مفتوح لمدة طويلة جدا.	الهواء الدافئ الذي يدخل للثلاجة يؤدي الى تشغيل الثلاجة أكثر كفاءة. افتح الباب موات أقل.
	باب حجيرة التبريد أو باب حجيرة التجميد قد يفتح قليلا.	تأكد من استواء الثلاجة. احفظ الأطعمة أو الاوعية بعيدا عن الباب. راجع جزء المشكلة عن فتح/إغلاق البابين.
	يتم ضبط جهاز الثلاجة على التبريد جدا.	اضبط الثلاجة على وضعية الأدفأ حتى تصل درجة الحرارة الى المستوى المرغوب فيه.
	المادة العازلة في حجيرة التبريد وحجيرة التجميد وسخة وممزقة وملتوية أو غير محكمة.	نظف الحشية أو غيرها. تسرب الهواء في حشية الباب يؤدي الى طلب تشغيل الجهاز لمدة أطول حتى يحتفظ الجهاز بدرجة الحرارة المرغوب فيها.
	الثرموستات تبقي الثلاجة في درجة حرارة ثابتة.	هذا أمر طبيعي. يعمل جهاز الثلاجة ويتوقف عن العمل لكي يحتفظ بدرجة الحرارة الثابتة.





## التشخيص الذكي

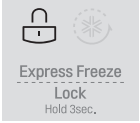
إذا واجهت أي صعوبات مع الثلاجة الخاصة بك، نتيح لك إمكانية إرسال البيانات عبر هاتفك إلى مركز خدمة LG. يمكنك ذلك القدرة على التحدث مباشرة إلى المتخصصين المدربين لدينا. سوف يقوم المتخصص بتسجيل البيانات المرسلة عبر الآلة الخاصة بك ويستخدمها في تحليل المشكلة، مع إعطاء تشخيص سريع وفعل.

إذا واجهت أي مشاكل في الثلاجة الخاصة بك، اتصل بمركز خدمة LG. استخدم ميزة التشخيص الذكي فقط عندما يُطلب منك القيام بذلك من موظف مركز اتصالات LG. أصوات النقل التي ستسمعها تعتبر عادية وتشبه لصوت آلة الفاكس.

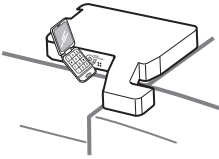
لا يمكن تنشيط التشخيص الذكي ما لم تكن الثلاجة موصلة بالكهرباء. إذا تعذر تشغيل الثلاجة الخاصة بك، يجب تنفيذ إجراء حل المشكلات بدون استخدام التشخيص الذكي.

### استخدام التشخيص الذكي

قم أولاً بالاتصال بمركز خدمة LG. استخدم ميزة التشخيص الذكي فقط عندما يُطلب منك القيام بذلك من موظف مركز اتصالات LG.



1. اقلل الشاشة. لقلل الشاشة، اضغط مع الاستمرار على زر القفل لمدة ثلاث ثوان. (في حال قفل الشاشة لأكثر من خمس دقائق، يجب أن تقوم بإلغاء تنشيط القفل ثم إعادة تنشيطه).



2. افتح باب الثلاجة الأيمن.

3. ثبت قطعة الفم لهاتفك أمام السماعة الموجودة على المفصلة اليمنى لباب الثلاجة، عندما يطلب منك مركز الاتصالات القيام بذلك.



4. اضغط مع الاستمرار على زر Freezer Temperature (درجة حرارة الفريزر) لثلاث ثوانٍ مع الاستمرار في تثبيت الهاتف على السماعة.

5. بعد سماع ثلاث صفارات، قم بتحرير زر Freezer Temperature (درجة حرارة الفريزر).

6. استمر في تثبيت الهاتف في هذا الوضع حتى ينتهي إرسال النغمة. يستغرق ذلك 3 ثانية تقريباً، وسيظهر العد التنازلي للوقت على الشاشة. وبمجرد انتهاء العد التنازلي وتوقف النغمات، استأنف الحادثة مع المتخصص، الذي سيتمكن بعدئذ مساعدتك في استخدام المعلومات المرسلة للتحليل.

### ملاحظة

- للحصول على أفضل نتيجة، لا تحرك الهاتف أثناء إرسال النغمات.
- وإذا لم يتمكن وكيل مركز الاتصالات من الحصول على تسجيل دقيق للبيانات، يمكن أن يطلب منك إعادة المحاولة.
- الاختلافات في جودة الاتصال حسب المنطقة يمكن أن تؤثر على الوظيفة.
- استخدم هاتف المنزل للحصول على أداء اتصال أفضل، وبالتالي الحصول على خدمة أفضل.
- جودة الاتصال السيئة يمكن أن تؤدي إلى نقل البيانات بشكل سيء من هاتفك إلى الآلة، وهو ما قد يتسبب في عدم إجراء التشخيص الذكي بشكل ملائم.

## المعلومات العامة

### وقت الإجازة

اثناء العطلات غير الطويلة ، يستحسن ترك الثلاجة بحالة شغالة . ضع الأشياء القابلة للتجمد في الفريزر لإطالة حياتها . أما إذا كنت تعتزم تمضية إجازة طويلة فينصح بإزالة جميع الأطعمة وفصل التيار الكهربائي وتنظيف داخل الثلاجة جيدا وترك أبواب الثلاجة مفتوحة لمنع تكون الروائح .

### انقطاع التيار

في أغلب الأحيان لا يستغرق انقطاع التيار أكثر من ساعة أو ساعتين ولن يؤثر ذلك في درجة حرارة الثلاجة. يستحسن تقليل مرات فتح باب الثلاجة اثناء انقطاع التيار .

### عند انتقالك إلى مسكن آخر

أزل جميع الأشياء السائبة داخل الثلاجة أو ثبتها بإحكام ومنعاً لإتلاف صواميل الإستواء ادخلها تماما داخل القاعدة .

### أنبوب مضاد للتكثيف

الجار الخارجي للثلاجة قد يصبح دافئا في بعض الأحيان ، وبخاصة بعد التركيب لا تنزعج. هذا ناتج عن الأنبوب المضاد للتكثيف الذي يضخ غاز تبريد ساخن لمنع((الترشيح )) على جدار الثلاجة الخارجي .

## ⚠ تنبيه

- يجب فحص مانع التسرب الحلقي، المصنوع من المطاط، ومنع الشرار الكهربائي.
- لا تلمس اللمبة في حالة إضاءتها لوقت طويل.

## التنظيف

من المهم الإحتفاظ بثلجتك نظيفة تفاديا للروائح غير المرغوب فيها . يجب المبادرة فورا إلى مسح الطعام المسكوب لتلا يحمض ويلطخ السطوح البلاستيكية اذا ما ترسب.

### الأسطح الخارجية للثلاجة

استخدم محلولو دافئا من صابون ناعم أو منظف لتنظيف السطح الخارجي للثلاجة. امسحه بقطعة قماش نظيفة رطبة ثم جففه.

### الأجزاء الداخلية

اغسل رفوف الحجيرات وحاملات الأبواب وصواني التخزين وسدادات الأبواب المغنطة الخ.... بمحلول بيكربونات الصودا أو منظف لطيف وماء دافئ. اشطف وجفّف.

### بعد التنظيف

تأكد من أن سلك التيار الكهربائي غير تالف وأن قابس التيار الكهربائي غير مثقل بأجهزة أخرى أو أن قابس التيار دخل جيدا في مصدر التيار الجداري.

## ⚠ تحذير

انزع الفيش دائما من مخرج التيار الكهربائي في الحائط قبل تنظيف ما حول الأجزاء الكهربائية (لمبات، مفاتيح، ضوابط .. الخ). امسح الرطوبة الزائدة بإسفنجة أو قطعة قماش لمنع الماء أو السائل من التسرب لأي قطعة كهربائية ومنع إحداث الصدمات الكهربائية. لا تستخدم أدوات الفرك المعدنية أو الفرش أو المنظفات الخشنة الكاشطة أو المحاليل القلوية القوية أو المنظفات الصناعية (المنظفات المحتوية على مبيضات) أو سوائل التنظيف السامة أو القابلة للاشتعال على أي أسطح. تذكر قبل التنظيف بأن الأجسام الرطبة تلتصق بالأسطح الباردة. فلا تلمس الأسطح المتجمدة بأيدي مبتلة أو رطبة .

## حفظ الأطعمة

- ضع الأطعمة الطازجة في الثلاجة ، كيفية تجميد الأطعمة وإذابة الجليد عنها هو عامل مهم في المحافظة على نكهة الأطعمة وجودتها.
- لا تخزين الأطعمة التي تفسد بسهولة على درجات منخفضة ، مثل الموز والأناناس والبطيخ.
- اترك الأكل الساخن يبرد قبل وضعه في الثلاجة . إذ أن وضعه ساخناً قد يتسبب في فساد المأكولات الأخرى بالثلاجة وفي زيادة استهلاك الكهرباء.
- يراعى عند تخزين الأطعمة بالثلاجة لفها بورق فينيل أو وضعها في أنية بغطاء.
- فمن شأن ذلك منع الرطوبة من التبخر والمساعدة في إحتفاظ الطعام بطعمه وفائدته الغذائية.
- لا تسد فتحات الهواء بالأطعمة. إذ أن دوران الهواء المبرد من شأنه المحافظة على انتظام درجة برودة الثلاجة.
- تجنب فتح باب الثلاجة بشكل متكرر . فإن من شأن ذلك دخول الهواء الساخن للثلاجة ورفع درجة حرارتها .
- لا تحفظ كمية كثيرة جداً من الأطعمة في حامل الباب لأن الأطعمة قد تعيق الرفوف الداخلية بحيث لا يغلق باب الثلاجة بإحكام.

## حجيرة الفريزر

- لا تضع القوارير داخل حجيرة الفريزر ، فقد تنكسر عند تجمدها.
- لا تجمد الأطعمة التي سبق وأذيب جمدها. إذ أن ذلك يتسبب في فقدانها لطعمها وفائدتها الغذائية.
- عند تخزين الأطعمة المجمدة مثل الأيس كريم لمدة طويلة ، ضعها على رف الفريزر وليس على حامل باب حجيرة التجميد.
- لا تلامس الأطعمة والأوعية (على الأخص الأوعية المعدنية) المحفوظة في حجيرة التجميد باليد المبللة ولا تحفظ نوعاً من الزجاجات.

## ⚠ تنبيه

• وذلك لأنه يمكن أن يكون هناك تثلجات ويمكن أن تنكسر عندما تتجمد المواد الموجودة بداخلها، وتتسبب في تعرضك للإصابة.

## حجيرة الثلاجة

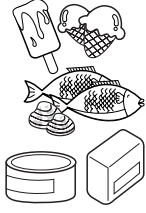
- لا تضع الطعام الرطب في الرف العلوي بحجرة التبريد. فقد يتجمد بفعل الهواء البارد مباشرة.
- تجنب وضع أطعمة رطبة في أكمة عميقة داخل رفوف الثلاجة، فقد تتجمد عند تلامسها المباشر مع الهواء المبرد.
- نظّف دائماً الأطعمة قبل وضعها في الثلاجة . يجب غسل الخضار والفاكهة ومسحها وكذلك مسح الأطعمة المعلبة منعا لفساد ما يجاورها من مأكولات في الثلاجة.
- عند وضع البيض في حامل التخزين تأكد من أنها طازجة وضعها يوماً في وضع عمودي حتى تبقى طازجة لفترة أطول.

## ملاحظة

- إذا ركبّيت جهاز الثلاجة في مكان حار ورطب، أو فتحت بابها كثيراً أو حفظت كمية كثيرة من الخضراوات في الثلاجة، الأمر قد يؤدي الى تكوين ندوة داخل الثلاجة لا تسبب في ضعف الكفاءة للثلاجة. ازل الندوة بقطعة من القماش النظيف بعناية.

## مواقع الأطعمة

(راجع تعريف الأجزاء)



يستخدم في حفظ الأطعمة المجمدة المختلفة مثل اللحم،  
والسمك، الأيس كريم، والمأكولات الخفيفة المجمدة... الخ.

• يستخدم في حفظ العلب الصغيرة من الأطعمة المجمدة.  
• تزداد درجة الحرارة هنا بسهولة حسب مرات فتح الباب.  
• فلا تحفظ الأطعمة لمدة طويلة والأيس كريم.



• يستخدم في حفظ اللحم، والسمك، والدجاج ... الخ بعد  
لفها بريقة معدنية.  
• يستخدم لحفظ الأطعمة المجففة.



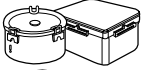
تستخدم في حفظ المنتجات اللبنية مثل الزبدة والجبن ...  
الخ.



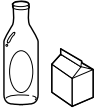
ضع صندوق البيض في موقع مناسب في حجرة التبريد.



يستخدم في حفظ الأطعمة التي تستخدمها كثيرا مثل  
المشروبات ... الخ.



يستخدم في حفظ الأطباق الجانبية أو الأطعمة الأخرى على  
مسافة مناسبة.



يستخدم في العلب الصغيرة أو المشروبات مثل الحليب،  
العصير، البيره ... الخ.



يستخدم في حفظ الخضراوات أو الفواكه.

رف في حجرة  
التجميد

حامل في باب  
حجرة التجميد

نولاب في  
حجرة التجميد

ركن الألبان

صندوق البيض

مركز حفظ  
المشروبات

رف في حجرة  
التبريد

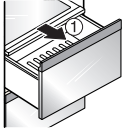
حامل في باب  
حجرة التبريد

نولاب  
الخضراوات

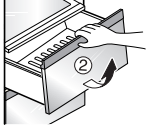
## حجيرة الاحتفاظ بالطعام طازجاً

يمكنك تخزين الفواكه أو الخضروات.

طريقة  
الاستخدام

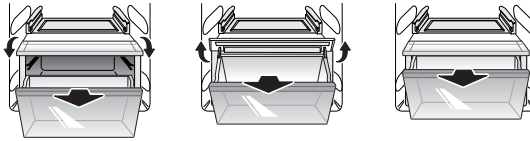


1. أمسك بالمقبض الأمامي لحجيرة الاحتفاظ بالطعام طازجاً واسحبه للخارج حتى تتم إعاقته عن طريق جزء التعليق.
2. إذا لم يكن بإمكانك سحب حجيرة الاحتفاظ بالطعام طازجاً أكثر من ذلك، ارفع لأعلى قليلاً لسحبها بالكامل إلى الجانب الأمامي (الجانب الخارجي).



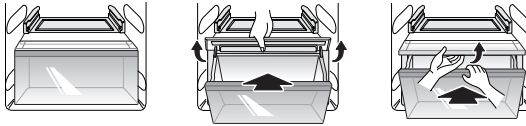
\* يمكن إعادة تركيب حجيرة الاحتفاظ بالطعام طازجاً بالترتيب العكسي.

عند سحب الحجيرة السفلى للاحتفاظ بالطعام طازجاً



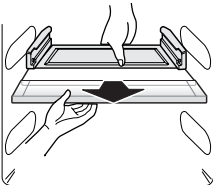
1. أمسك المقبض الأمامي لحجيرة الاحتفاظ بالطعام طازجاً واسحبها للأمام.
2. إذا لم يكن بإمكانك سحب حجيرة الاحتفاظ بالطعام طازجاً أكثر من ذلك، ارفع لأعلى قليلاً لسحبها إلى الجانب الأمامي.

عند إدخال الحجيرة السفلى للاحتفاظ بالطعام طازجاً



\* عند إدخال حجيرة الاحتفاظ بالطعام طازجاً، احرص دائماً على رفع الغطاء لدفعه بالداخل.

- احرص دائماً على فك حجيرة الاحتفاظ بالطعام طازجاً باستخدام كلتا يديك. يمكن أن تتعرض للإصابة بسبب ثقل الحجيرة عندما تكون ممتلئة بالطعام.
- عند فك/إعادة تركيب حجيرة الاحتفاظ بالطعام طازجاً في الثلاجة، افتح باب الثلاجة بالكامل.



أمسك الغطاء بكلتا يديك واسحبه للخارج.  
\* عند فك الغطاء، احرص دائماً على فك حجيرة الاحتفاظ بالطعام طازجاً أولاً.

طريقة فك  
الحجيرة العلوية  
للاحتفاظ  
بالطعام طازجاً

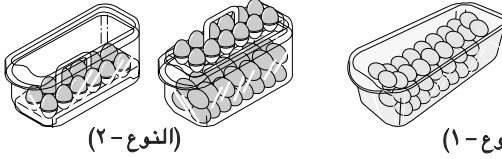
طريقة فك  
الحجيرة السفلى  
للاحتفاظ  
بالطعام طازجاً

⚠ تحذير

طريقة فك  
غطاء الحجيرة  
السفلى/العلوية  
للاحتفاظ  
بالطعام طازجاً

## صندوق البيض

يمكنك نقل صندوق البيض الى أي مكان تريده واختار شكلا مختلفا للصندوق حسب كمية البيض.

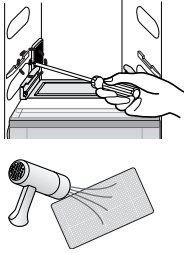


### ملاحظة

- لا تستخدم صندوق البيض كصندوق حفظ الثلج. لأن هذا الصندوق قد ينكسر.
- لا تحفظ صناديق البيضات في حجرة التجميد أو حجرة الحفظ الطازج.

## مزيل الرائحة الكريهه

مع نظام إزالة الرائحة، يمكنك إزالة رائحة الثلاجة ويمكن إعادة استخدام مزيل الرائحة.



فك غطاء مزيل الرائحة باستخدام مفك صليبيه (+)، ثم افصله مع سحب غطاء مزيل الرائحة.

### طريقة إعادة استخدام مزيل الروائح

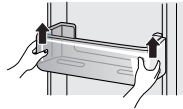
يمكنك إعادة استخدام مزيل الروائح باستمرار عن طريق تجفيفه جيدًا باستخدام مجفف الشعر.

طريقة  
الاستخدام

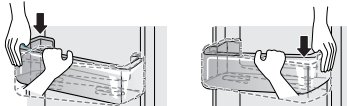
طريقة الفك

## سلة الفريزر/الثلاجة

يمكنك تخزين عبوات الطعام المجمد الصغيرة (سلة الفريزر) أو عبوات الطعام المبرد الصغيرة أو المشروبات (سلة الثلاجة) مثل اللبن والجعة... إلخ. لكن لا تقم بتخزين الأيس كريم أو الطعام لفترة طويلة (سلة الفريزر) ... إلخ.



أمسك السلة بكلتا يديك وارفع الجزء الأمامي لأعلى قليلاً لسحبها.



أمسك السلة بكلتا يديك وأعد تركيب أحد الأجناب في المرة الواحدة بدفعه للداخل.

طريقة  
الاستخدام

طريقة الفك

طريقة إعادة  
التركيب

## قسم النجمتين (ينطبق على بعض الموديلات فقط)

- يقصد بقسم النجمتين أنه يتم التخزين في درجة حرارة 12- مئوية إلى 18- مئوية
- تخزين الأطعمة في الفريزر لأوقات قصيرة.

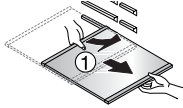
سلة الفريزر  
(قسم النجمتين)

## حامل القوارير

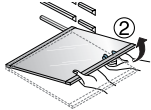


يمكنك تخزين طبق جانبي أو الطعام المبرد على الرف مع وجود مساحات كافية فيما بين الأوعية.

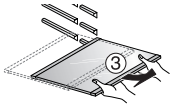
**طريقة  
الاستخدام**



1. أمسك بالجزء الأمامي من الرف واسحبه للخارج حتى تتم إعاقته عن طريق جزء التعليق.



2. إذا لم يعد بإمكانك جذب الرف، إرفعه لأعلى قليلاً.



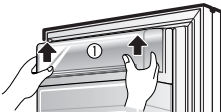
3. ومع الإمساك بالرف قليلاً، قم بإمالة الرف لجذبه للخارج.

## ركن الألبان



يمكن تخزين منتجات الألبان مثل الزبدة والجبن... إلخ.

**طريقة  
الاستخدام**

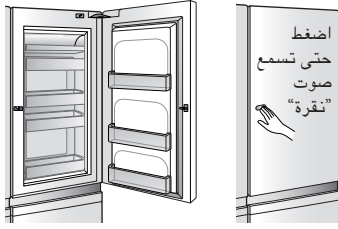


أمسك السلة بكلتا يديك واسحبها لأعلى (1).

- إذا قمت بغلق باب الثلاجة مع ترك ركن الألبان مفتوحاً على جانب الباب، قد لا يمكن غلق باب الثلاجة بالشكل الملائم. لذلك يجب عليك الانتباه.

**طريقة الفك**

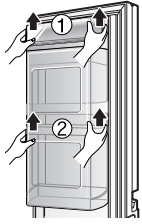




## البار المنزلي في الثلاجة

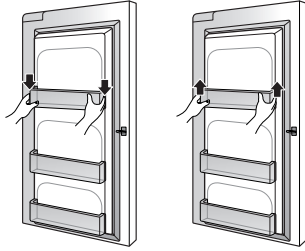
- اضغط على منتصف الجزء السفلي من ثلاجة البار المنزلي حتى تسمع صوت نقر.
- يمكنك تخزين المزيد من الأطعمة في ثلاجة البار المنزلي الأكبر.
- مع مساحة التخزين الأكبر، يمكنك ترتيب وضع الطعام بشكل أفضل.

## الاستخدام العائلي للبار المنزلي



- أولاً أخرج ركن منتجات الألبان، ثم اسحب غطاء البار المنزلي لفصله وإخراجه.
- \* قبل الفك، يرجى إخراج الطعام لإفراغ الثلاجة.

## كيفية إخراج غطاء البار المنزلي

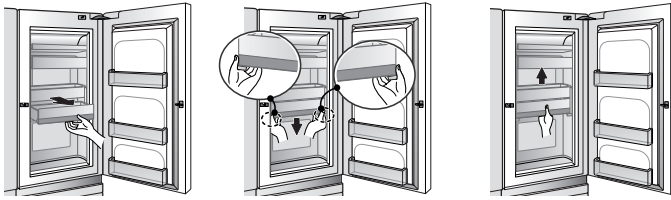


- امسك كلا طرفي السلة و ارفع الجزء الأمامي من السلة.
- قم بالتجميع بنفس طريقة التفكيك.

## كيفية فك سلة البار المنزلي العائلي

يمكن نقلها لأعلى ولأسفل وفقاً للضرورة، ويمكن استخدامها بسهولة.

## كيفية استخدام السلة المتحركة



< عند نقلها لأسفل >

< عند نقلها لأعلى >

- تتحرك السلة المتحركة مع الجزء العلوي أو السفلي.
- لنقل السلة لأعلى، امسك الجزء الأوسط برفق وانقلها لأعلى.
- لنقل السلة لأسفل، امسك الجزء السفلي براحة يدك واضغط على الأزرع الموجودة على الجانبين الموجودين في أسفل الجزء السفلي لأعلى ثم انقلها لأسفل.
- يمكن فتح الجزء السفلي من السلة المتحركة بسهولة ومباشرة عن طريق فتح البار المنزلي.

بعد وضع السلة في المكان المرغوب، إذا لم يتم وضع السلة في وضع مستو، ستصدر صوت نقر، ثم انقل السلة لأعلى بشكل طفيف حتى تثبت في مكانها.

## تنبيه



## كيف يتم إمداد الثلج/الماء البارد

يتم تبريد الماء أثناء التخزين في خزان الماء، وبعدئذ يتم إرساله إلى الموزع. يصنع الثلج داخل صانع الثلج تلقائيًا ثم يتم إرساله إلى الموزع إما مجروشًا أو في شكل مكعبات.

### ملاحظة

• من الأمر العادي أن الماء ليس باردًا جدًا في البداية. إذا أردت الماء الأبرد ، اصف الثلج في الزجاج.

## ⚠ تنبيه

بعد تركيب الثلاجة لأول مرة ، ارم الثلج المتكون (حوالي عشرين قطعة) والماء (حوالي سبع كاسات) فور التركيب.

أولى المكعبات الثلجية والماء قد تحتوي على شوائب أو رائحة كريهة قادمة من أنبوب الماء وصندوق تغذية الماء. هذه العملية ضرورية عندما لا تستخدم الثلاجة لمدة طويلة أيضًا.

يجب إبعاد الأطفال عن الموزع.

لأنهم قد يتلفون زر التشغيل أو تنزيل الثلج أو الماء.

حائر من أن تغلق المواد الغذائية ممر الثلج.

إذا وضعت المواد الغذائية عند مدخل ممر

الثلج، فلن يخرج الثلج. ممر الثلج قد يغطي

أيضا بمسحوق الثلج عند استخدام الكسرات

الثلجية. في هذه الحالة، انزع كمية الثلج المتراكمة.

لا تحفظ علب المشروبات أو الأطعمة الأخرى في حجرة حفظ الثلج من أجل التبريد السريع.

هذا الأمر قد يؤدي إلى إحداث ضرر في صانع الثلج الأوتوماتيكي.

لا تستخدم كاسات الكريستال الرقيقة لجمع الثلج.

مثل هذه الكاسات أو الأوعية قد تنكسر.

ضع الثلج في كوب قبل ملأ الماء أو المرطبات الأخرى.

قد يتطرح الماء إذا إضيف الثلج إلى أي سائل في الكوب.

لا تلمس مخرج الثلج باليد أو أدوات أخرى.

الأمر قد يؤدي إلى إحداث جرح في اليد أو كسر بعض الأجزاء.

لا تنزع غطاء صانع الثلج.

قم بتسوية السطح من وقت لآخر حتى يمتلئ صندوق حفظ الثلج بالثلج جيدًا.

يتراكم الثلج عادة فوق بعضه في صندوق حفظ الثلج فقد يعتقد صانع الثلج أن

الصندوق قد امتلأ فيتوقف عن عمل الثلج.

أذا نزل قطع الثلج الملونة فاتصل فوراً بمركز الخدمات ووقف الجهاز عن العمل.

لا تستخدم كاسات ضيقة أو عميقة.

قد يتراكم الثلج ويسد مخرج الثلج وتلف الثلاجة.

احتفظ بمسافة مناسبة بين الكاس ومخرج الثلج.

الكاس القريب جداً من المخرج قد يعيق خروج الثلج.

### قطع الثلج ملتصقة مع بعضها

- عند التصاق قطع الثلج مع بعضها اخرجها من صندوق حفظ المكعبات الثلجية وكسرها قطعاً صغيرة ثم ضعها مرة أخرى في صندوق الحفظ. وارم قطع الثلج غير القابلة للكسر.
- عند صنع صانع الثلج الأتوماتيكي قطعاً صغيرة جداً أو متلاصقة فإن كمية الماء المزود بها يجب تعديلها. وفي هذه الحالة اتصل بمركز الخدمات.
- إذا لم تستخدم الثلج باستمرار فإنه قد يلتصق مع بعضه.

### في حالة انقطاع التيار الكهربائي

- قد يتحول الثلج إلى الماء ويتساقط في حجرة التجميد. في هذه الحالة انزع صندوق حفظ الثلج وارم الثلج ثم جفّف الصندوق واعدّه إلى مكانه. بعد عودة التيار الكهربائي يتم اختيار الكسرات الثلجية أوتوماتيكياً.

### في حالة تركيب الثلجة الجديدة

- عند تركيب الثلجة تحتاج إلى حوالي ١٢ ساعة لتكوين الثلج في حجرة التجميد.

### منبه فتح الباب.

- يتم إصدار أصوات تنبيه 3 مرات على فترة 30 ثانية في حالة مرور دقيقة و باب الثلجة أو باب البار مفتوح أو مغلق تماماً.
- يرجى الاتصال بمركز الخدمات المحلي في حالة انطلاق صفارة الإنذار باستمرار بعد إغلاق الباب.

### وظيفة التشخيص (فحص خلل)

- وظيفة التشخيص تفحص أوتوماتيكياً خللاً عند حدوث خلل في الجهاز أثناء استخدام جهاز الثلجة.
- إذا حدث خلل في الجهاز، لا يعمل الجهاز بالرغم من الضغط على أي زر ولا تعرض المؤشرات العادية. في هذه الحالة، لا تطفئ الطاقة واتصل بمركز الخدمات المحلي فوراً. إذا كان الوقت الطويل مطلوباً للفني الخاص بالخدمات لاكتشاف الخلل، اطفئ الطاقة الكهربائيّة.

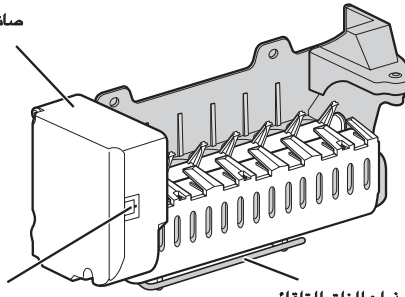


مجمع الماء غير مزود بوظيفة التصريف الذاتي، لذلك يجب تنظيفه بانتظام.

قم بإزالة الغطاء عن طريق سحب الجانب الأمامي لغطاء مجمع الماء وجففه باستخدام قطعة من القماش.

## بعد استخدام الموزع

صانع الثلج



ذراع العلق التلقائي

\* هذا الزر فقط

يجب ضبطها من قبل فني خدمة.

## صانع الثلج التلقائي

- يمكن لصانع الثلج التلقائي صنع 7 مكعبات ثلج تلقائياً في المرة الواحدة، 70~120 قطعة في اليوم. قد تختلف هذه الكمية حسب الظروف، بما في ذلك درجة حرارة البيئة المحيطة وعدد مرات فتح الباب وحمل الفريزر... إلخ.
- يتوقف إنتاج الثلج عند امتلاء صندوق تخزين الثلج.

### ملاحظة

- من الطبيعي أن يكون هناك ضجيج عند سقوط الثلج في علبة تخزين الثلج.

### ⚠ تحذير

- لا تضع يديك داخل صانع الثلج أثناء التشغيل.
- يمكن أن يتسبب ذلك في تعرضك للإصابة.

## تشغيل الموزع

اضغط مع الاستمرار على زر ICE ON/OFF (تشغيل/ إيقاف تشغيل الثلج) لأكثر من 5 ثوانٍ لإعادة ضبط مؤشر ON/OFF.

### ملاحظة

- إذا لم تكن تريد استخدام صانع الثلج التلقائي، أدر مفتاح صانع الثلج على وضع OFF (إيقاف التشغيل). إذا كنت تريد استخدام صانع الثلج التلقائي مرة أخرى، أدر مفتاح صانع الثلج على وضع ON (بدء التشغيل)



Ice On/Off  
Hold 3sec.

ضبط مؤشر ON/  
OFF (تشغيل/  
إيقاف تشغيل)  
الثلج.

اضغط على زر ICE TYPE (نوع الثلج) حتى يضيء رمز الثلج المجروش.  
اضغط على مفتاح الضغط الخاص بالثلج باستخدام كوب أو أي وعاء آخر وسيتم توزيع الثلج المجروش.



Ice Type  
Crushed / Cubed

توزيع الثلج  
المجروش

اضغط على زر ICE TYPE (نوع الثلج) حتى يضيء رمز مكعبات الثلج.  
اضغط على مفتاح الضغط الخاص بالثلج باستخدام كوب أو أي وعاء آخر وسيتم توزيع مكعبات الثلج.



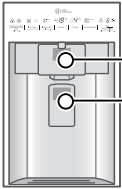
Ice Type  
Crushed / Cubed

توزيع مكعبات  
الثلج

### ملاحظة

- ثبت الكوب أو الوعاء الآخر في مكانهما لمدة ثانيتين من خروج الثلج أو الماء لالتقاط المكعبات أو النقاط الأخيرة. الموزع مصمم بحيث لا يعمل في حال كان باب الثلاجة مفتوحاً.

اضغط على زر LIGHT/FILTER (المصباح/ الفلتر) لتشغيل مصباح الموزع وإيقاف تشغيله.



Replace Filter  
Monthly  
Light  
Water Filter  
Filter Reset Hold 3sec.

التحكم في  
مصباح الموزع

طريقة صحيحة	طريقة غير صحيحة	
		الماء
		الثلج

- عند تعبئة إناء بفتحة صغيرة، استخدمه بالقرب من فتحة موزع الماء أو الثلج قدر الإمكان.
- لا تقم بتوزيع الثلج في أكواب كريستال أو في أواني زجاجية منخفضة الجودة لأن الكريستال أو الزجاج المنخفض الجودة يمكن أن ينكسر.

⚠ تنبيه

## الفلتر الصحي من إل جي+

يوفر الفلتر الصحي من إل جي+ وظيفة إزالة البكتيريا بالإضافة إلى وظيفة إزالة الروائح من داخل الثلاجة. تم إجراء اختبار الفلتر الصحي من إل جي+ وأثبت كفاءته من قبل منظمة اعتماد عامة (إنترتك).  
• يمكن استخدامه بشكل شبه دائم.

### الفلتر الصحي من إل جي+

#### ⚠ تنبيه

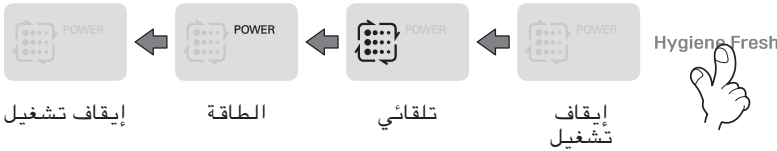
- عندما يحول المستخدم التشغيل إلى الوضع التلقائي (AUTO) أو وضع الطاقة (POWER)، سيضيء المصباح الموجود بالقرب من الفلتر. افتح باب الثلاجة للتحقق مما إذا كان المصباح الموجود بالقرب من الفلتر مضاء أم لا.

#### ⚠ تنبيه

- لا تضغط بقوة لفصل غطاء الفلتر الصحي من إل جي+.  
يمكن أن يتسبب ذلك في حدوث عطل.  
- قد لا يكون هذا الفلتر فعال مع جميع أنواع البكتيريا.  
- فهو فعال مع البكتيريا التي تنمو داخل الثلاجة وليس التي تنمو على الطعام.

### التحويل إلى وضع الاستخدام

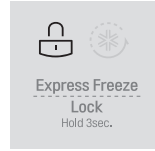
لاستخدام الفلتر الصحي من إل جي+ اضغط على زر Hygiene Fresh في لوحة العرض للتحويل إلى وضع AUTO (تلقائي) أو POWER (الطاقة).  
(في كل مرة يضغط فيها المستخدم على الزر، ستتحوّل وظيفة الفلتر الصحي من إل جي+ بالترتيب التالي إيقاف التشغيل -> تلقائي -> طاقة -> إيقاف التشغيل).



## إعداد الوظائف

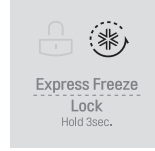
اضغط على الزر للوصول إلى الوظائف المطلوبة لعرض وتحديد الإعدادات الأخرى.

اضغط مع الاستمرار على زر ALARM/LOCK (الإنذار / القفل) لمدة ثلاث ثواني لقفل كافة وظائف لوحة التحكم. اضغط مع الاستمرار مرة أخرى لمدة 3 ثواني لإلغاء القفل.



**ضبط قفل لوحة التحكم**

اضغط على زر EXPRESS FRZ (تجميد سريع) مرة واحدة لتنشيط وظيفة التجميد السريع. سيضيء رمز التجميد السريع في لوحة العرض عند التنشيط. تشغل وظيفة التجميد السريع حجيرة الفريزر على أعلى درجة تجميد لمدة 24 ساعة لزيادة صنع الثلج بنسبة 20% تقريباً، ثم يتم إيقاف التشغيل تلقائياً.

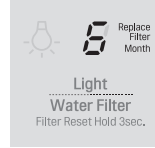


**تنشيط EXPRESS FREEZING (تجميد سريع)**

### ملاحظة

• اضغط على الزر مرة أخرى لإلغاء وظيفة التجميد السريع.

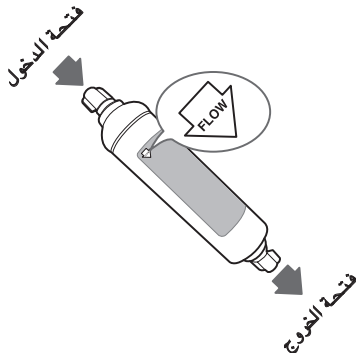
اضغط مع الاستمرار على زر LIGHT/FILTER (المصباح/الفلتر) لمدة أكثر من 3 ثواني لإعادة ضبط مؤشر الفلتر بعد استبدال فلتر الماء.



**إعادة إعداد مؤشر الفلتر**

### ملاحظة

• يوصى باستبدال الفلتر عندما يصل مصباح مؤشر فلتر الماء إلى 0 أو متى تغير طعم الماء أو مكعبات الثلج بشكل ملحوظ.

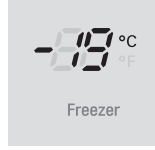


خطوط التوصيل الداخلة في الثلاجة.

**وصل الخطوط الخارجة من مواسير المياه.**

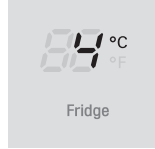
## ضبط درجات الحرارة والشاشة

لضبط درجة الحرارة داخل حجرة الفريزر، اضغط على زر FREEZER (الفريزر) للتنقل بين الإعدادات المتاحة.



ضبط درجة  
حرارة الفريزر

لضبط درجة الحرارة داخل حجرة الثلاجة، اضغط على زر REFRIGERATOR (الثلاجة) للتنقل بين الإعدادات المتاحة.



ضبط درجة  
حرارة الثلاجة

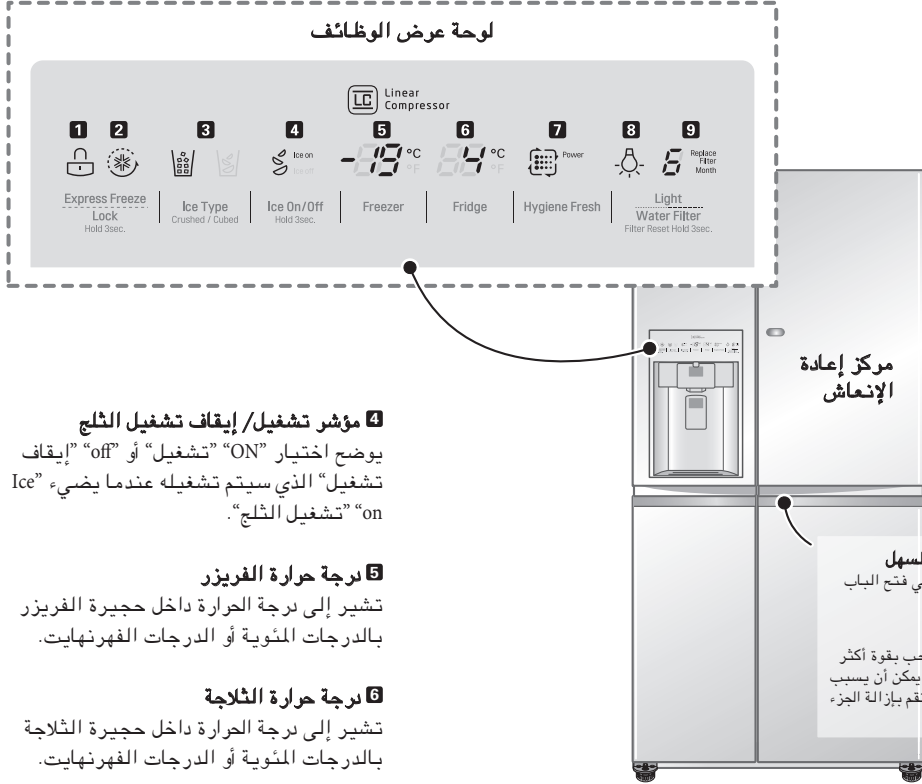
## ملاحظة

- تختلف درجة الحرارة الداخلية الفعلية وفقاً لحالة الطعام، حيث أن إعدادات درجة الحرارة المشار إليها هي درجة الحرارة المستهدفة وليست درجة الحرارة الفعلية داخل الثلاجة.
- في البداية اضبط REFRIGERATOR CONTROL (مفتاح التحكم في الثلاجة) على 4 درجات مئوية FREEZER CONTROL (مفتاح التحكم في الفريزر) على 19- درجة مئوية.
- اتركها على هذه الإعدادات لمدة 24 ساعة (يوم واحد) لكي تثبت.
- بعد ذلك اضبط درجة حرارة حجرة الثلاجة كما هو موضح أعلاه.
- نطاق درجة الحرارة للتحكم في الثلاجة: من 1 درجة مئوية إلى 7 درجات مئوية
- نطاق درجة الحرارة للتحكم في الفريزر: من - 14 درجة مئوية إلى -24 درجة مئوية

## البداية بالتشغيل

عند تركيب جهاز الثلاجة لأول مرة، اترك جهاز الثلاجة يعمل لمدة ٢ - ٣ ساعات لكي يحتفظ بدرجة حرارة التشغيل العادي قبل أن تحفظ الاطعمة الطازجة أو المجمدة. اذا توقف جهاز الثلاجة عن العمل، انتظر لمدة ٥ دقائق قبل إعادة التشغيل.

## كيفية ضبط درجة الحرارة والوظائف



### 4 مؤشر تشغيل/ إيقاف تشغيل الثلج

يوضح اختيار "ON" تشغيل أو "OFF" إيقاف تشغيل الذي سيتم تشغيله عندما يضيء Ice "on" تشغيل الثلج.

### 5 درجة حرارة الفريزر

تشير إلى درجة الحرارة داخل حجيرة الفريزر بالدرجات المئوية أو الدرجات فهرنهايت.

### 6 درجة حرارة الثلاجة

تشير إلى درجة الحرارة داخل حجيرة الثلاجة بالدرجات المئوية أو الدرجات فهرنهايت.

### 7 مؤشر الفلتر الصحي

يعرض هذا المؤشر الحالة الحالية للفلتر الصحي.

### 8 مصباح مؤشر الموزع

عند الضغط على زر المصباح، تشير الشاشة إلى الوظيفة المحددة: مصباح الموزع مضاء، سيظهر هذا المؤشر على لوحة شاشة العرض.

### 9 حالة فلتر الماء

يعرض هذا المؤشر الحالة الحالية لفلتر الماء. راجع إعادة ضبط مؤشر الفلتر.

### 1 حالة القفل

يعرض هذا المؤشر الحالة الحالية لوظائف لوحة التحكم مضبوطة على وضع LOCK (قفل).

### 2 التجميد السريع

عند الضغط على زر التجميد السريع، ستشير الشاشة إلى أنه تم تنشيط الوظيفة المحددة.

### 3 مؤشر تحديد الموزع

يوضح اختيار مكعبات الثلج أو الثلج المجروش الذي سيتم خروجه من الموزع عند الضغط على مفتاح الضغط.



## كيفية تعديل الارتفاع

– قد لا يمكن ضبط مستوى ارتفاع الباب إذا كانت الأرضية غير مستوية.

**إذا كانت الأرضية غير مستوية**

اختلاف الارتفاع

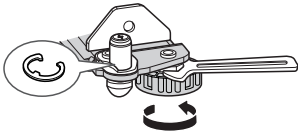


### ١) إذا كان باب الفريزر منخفضاً –

استخدم مفتاح الربط لإدارة صامولة مسمار ضبط الارتفاع الموجود على اليسار في اتجاه عكس اتجاه حركة عقارب الساعة لجعل الباب في وضع مستو.

اضبط ارتفاع الباب، وادخل الحلقة E. ثلاث حلقات كحد أقصى (الفريزر فقط). توجد حلقتان (2) E مرفقتان مع دليل المالك.

عند استخدام مفك مفتاح الربط



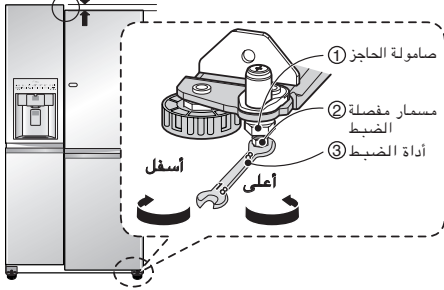
### ٢) إذا كان باب الثلجة منخفضاً –

استخدم مفتاح الربط لإدارة صامولة مسمار ضبط الارتفاع الموجود على اليمين في اتجاه حركة عقارب الساعة لجعل الباب في وضع مستو.

– إذا كان باب الثلجة أدنى من باب الفريزر أثناء استخدام الثلجة، قم بضبط مستوى الأبواب.

**عندما يكون باب الثلجة أدنى من باب الفريزر**

اختلاف الارتفاع



1. استخدم أداة (٣) للضبط على الجانب العريض لتدوير الصامولة (١) في اتجاه عقارب الساعة لفك صامولة الحاجز.

2. استخدم أداة (٣) للضبط على الجانب الضيق لتدوير مسمار مفصلة الضبط (٢) في (↺) اتجاه عقارب الساعة أو (↻) في عكس اتجاه عقارب الساعة لضبط ارتفاع أبواب الثلجة والفريزر.

3. بعد محاذاة ارتفاع الباب، قم بإدارة صامولة الحاجز في عكس اتجاه عقارب الساعة بإحكام.

لا تضغط بقوة لضبط مستوى الارتفاع. يمكن نزع مسمار المفصلة. (النطاق القابل للضبط للارتفاع هو 2 بوصة (5 سم كحد أقصى))

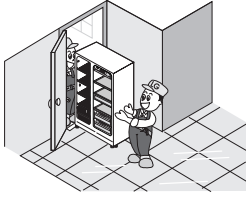
**⚠ تنبيه**

يمكنك إغلاق باب الثلجة بلطف بوضع الجهة الأمامية للثلجة أعلى من الجهة الخلفية من خلال ضبط برغي تسوية الارتفاع. إذا لم تغلق الباب كما ينبغي، قد تنخفض كفاءة الثلجة.

**بعد استواء ارتفاع البابين**

1. امسح جميع الغبار المتراكم أثناء الشحن ونظف الجهاز تماماً.
2. ركب التوابع مثل ركن المشروبات، غطاء صينية التبخير ... الخ في أماكن خاصة بها.
3. صل تيار الطاقة الكهربائية (أو القابس) إلى مخرج التيار. لا تصل مع جهاز آخر إلى نفس المخرج.

**الأمور التالية**



مرّر جهاز الثلاجة حتى يكون جانبيها  
باتجاه مدخل الباب كما هو مبين في  
الشكل اليسار .

**تمرير جهاز  
الثلاجة**

## إعادة تجميع البابين

جمّع البابين بالإجراءات العكسية لتفكيكهما بعد تمرير الثلاجة من خلال مدخل  
الباب.

**تمرير جهاز  
الثلاجة**

## تركيب أنبوب تغذية الماء

**قبل التركيب**

- تشغيل صانع المكعبات الثلجية مطلوب لضغط الماء بـ 438 – 741 kPa (5.1 – 5.8 كجم/سم مربع) (أي ، كوب الورقة السريعة التحضير (081 سي سي) يتم ملؤه بالماء خلال 3 ثوان).
- إذا لم يصل ضغط الماء الى درجة 741 kPa (5.1 كجم/سم مربع) أو الأقل، من المطلوب شراء مضخة ضغط مستقلة لصنع المكعبات الثلجية التلقائي العادي وتقديم الماء البارد.
- اترك الطول الإجمالي من أنبوب تغذية الماء بأقل من 8 مترا وخذ عناية لعدم لوي الأنبوب. إذا كان الأنبوب أكثر من 8 أمتار أو الأكثر، قد تحدث مشكلة في أنبوب تغذية الماء بسبب ضغط ماء التصريف.
- ركّب أنبوب تغذية الماء في مكان خالي من الحرارة.

- \* صل أنبوب تغذية الماء القابل للنقل.
- \* راجع التعليمات حول تركيب طقم مصفاة الماء.

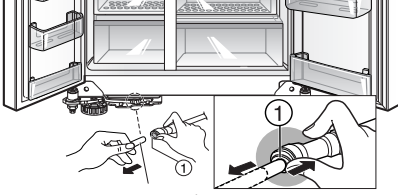
**تحذير** ⚠

**هام :** استخدم مجموعات الخراطيم الجديدة المزودة مع الجهاز فقط ولا تقم بإعادة استخدام مجموعات خراطيم قديمة.

## نزع الباب

خطر الصدمات الكهربائية

⚠ تحذير



أنبوب تغذية الماء

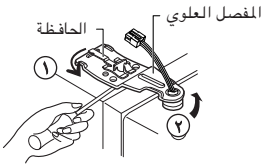
إذا كان مدخل الباب ضيقا جدا لنقل الثلاجة،

انزع باب جهاز الثلاجة ومرّر الثلاجة حتى يكون جانبها باتجاه مدخل الباب.



(١) ازل غطاء المفصل برخو البراغي.  
أسلاك توصيل منفصلة.

فك باب حجيرة التجميد



(٢) انزع الحافظة بتدويرها الى اتجاه معاكس عقرب الساعة (١) ثم رفع المفصل العلوي باتجاه الأعلى (٢).

### ملاحظة

• عند نزع المفصل العلوي، احرص على عدم سقوط الباب الى الأمام.



(٣) انزع باب حجيرة التجميد برفعه الى الأعلى. في هذه الحالة، لا بد من رفع الباب بحيث يكفي سحب أنبوب تغذية الماء الى الخارج تماما.

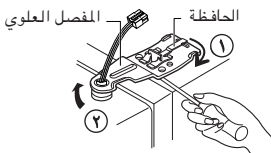
### ملاحظة

• حرّك باب حجيرة التبريد بمرور مدخل الباب وضعه الى الأسفل، لكن خذ عناية لكي لا يتضرر أنبوب تغذية الماء متضررا.

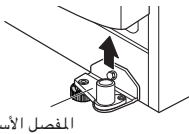


(١) ارخ براغي غطاء المفصل وانزع الغطاء.  
قم بإزالة سلك التوصيل.

فك باب حجيرة التبريد



(٢) انزع الحافظة بتدويرها الى اتجاه عقرب الساعة (١) ثم انزع المفصل العلوي برفعه الى إتجاه الأعلى (٢).



(٣) انزع باب حجيرة التبريد برفعه الى الأعلى.

### ملاحظة

• لا تقم بإزالة الشحم الموجود على سطح الحشية أو المفصلة.

## مكان التركيب

اختر موقعا  
جيذا



١. ضع الجهاز في مكان سهل التشغيل.

٢. تجنب تركيب الجهاز بالقرب من مصادر الحرارة، أشعة الشمس المباشرة أو الرطوبة.

٣. لضمان تدوير الهواء بشكل صحيح حول الثلاجة والفرز، يرجى الاحتفاظ بمسافة كافية بين الحائط والثلاجة من الجانبين ومن الأعلى، والاحتفاظ بمسافة ٢ بوصة (٥ سم) على الأقل بين الثلاجة والحائط الخلفي.

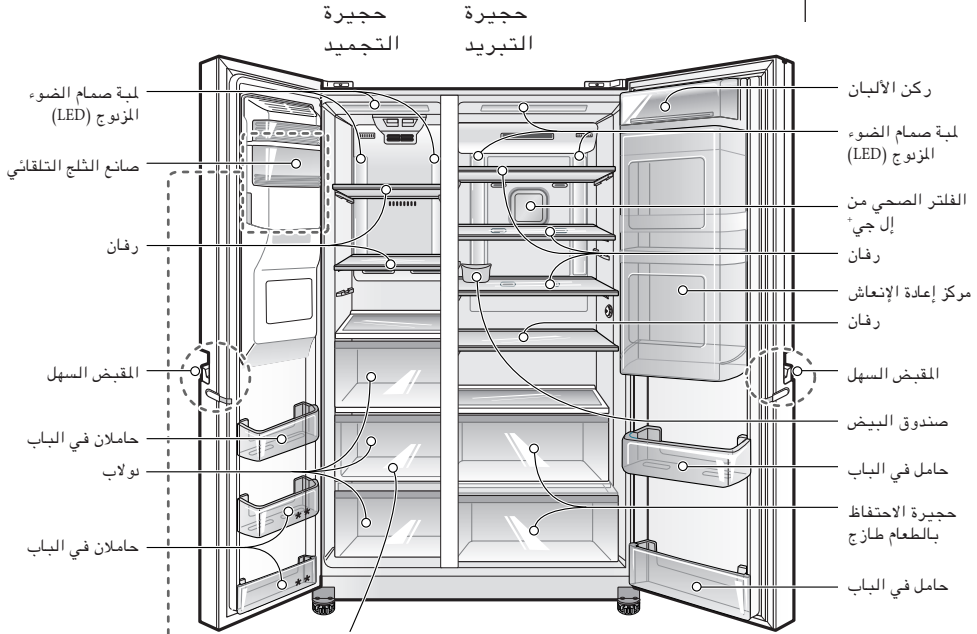
٤. لتجنب الاهتزاز، لا بد من استواء الجهاز.

٥. لا تركيب الجهاز في مكان بارد أقل من ٥° م . هذا قد يؤدي الى التأثير على الكفاءة.

نطاق استخدام  
الجهاز

- هذا الجهاز مُخصص للاستخدامات المنزلية والتطبيقات الأخرى المشابهة مثل
- مطابخ الموظفين في المتاجر والمكاتب وبيئات العمل الأخرى؛
  - المزارع وعن طريق نزلاء الفنادق والموتيلات والمناطق الأخرى ذات الطبيعة السكنية؛
  - أماكن النوم وتناول الإفطار؛
  - تطبيقات الطعام والتطبيقات الأخرى غير المرتبطة بالبيع بالتجزئة.

## تعريف الأجزاء



الرف : عند إزالة أراج الفريزر، يمكنك استخدام هذا الرف في تخزين الأطعمة. لا يؤثر ذلك على أداء الثلاجة.

**إذا كانت الثلاجة الفاصلة بها تحتوي على رف بين أراج الفريزر،**

1. يمكنك إزالة أراج الفريزر للحصول على مساحة أكبر.

2. حجم التخزين المعين محسوب بعد إزالة الأراج.



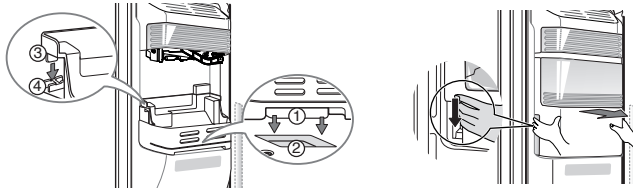
رف الباب (اختياري) : استخدم مساحة أكبر مع رف الباب عندما لا تستخدم صانع الثلج.

## ملاحظة

• إذا وجدت أن بعض الأجزاء مفقودة في الجهاز، قد تجدها تستخدم في الموديلات الأخرى.

استخدام  
الباب

- قم بفك وتفريغ صانع الثلج الآلي.
- أوقف تشغيل صانع الثلج (ارجع إلى "تشغيل الموزع").
- ركب رف الباب بعناية.



◀ أدخل (1) في فتحة القاع (2).

◀ ينبغي تركيب كلا الخطافين (3) خلف (4).

◀ لا تخزن أي أطعمة تسقط بسهولة. يمكن أن تسقط على الأرضية عندما تفتح الباب.

**انتبه حتى لا يسد الطعام ممر الثلج.**

في حال وضع الطعام في مدخل أنبوب الثلج، لن يتم توزيع الثلج. كما يمكن أن تتم تغطية ممر الثلج بمسحوق الثلج في حالة استخدام شطايا الثلج فقط. في هذه المرة قم بإزالة مسحوق الثلج المتراكم.

**لا تقم أبدًا بتخزين علب المشروبات أو غيرها من الأطعمة في صندوق تخزين الثلج لتبريدها بشكل سريع.**

يمكن أن تؤدي مثل هذه الأعمال إلى إتلاف صانع الثلج الآلي.

**لا تقم أبدًا باستخدام أكواب كريستال رقيقة أو لوانى فخارية في جميع الثلج.**  
يمكن أن تتعرض مثل هذه الأكواب أو الأوعية للكسر.

**ضع الثلج في الكوب أولاً قبل صب الماء أو المشروبات الأخرى.**  
يمكن أن يتطاير الماء عند إضافة الثلج إلى السائل الموجود في الكوب.

**لا تضع يديك أو الأدوات الأخرى في منفذ خروج الثلج.**  
يمكن أن تتسبب ملاسته في انكسار القطعة أو إصابة يديك.

**لا تقم أبدًا بإزالة غطاء صانع الثلج.**

**أحيانًا ما تتم تسوية السطح حتى تمتلئ علبه تخزين الثلج بالكامل.**  
يتراكم الثلج بالقرب من صانع الثلج تمامًا. لذلك فإن هذه الحالة يمكن أخذها بعين الاعتبار، عن طريق صانع الثلج، أن علبه تخزين الثلج ممتلئة بالكامل ويمكن أن تتوقف عملية صنع الثلج.

**في حالة توزيع الثلج متغير اللون، اتصل بمركز الخدمة مباشرة وتوقف عن الاستخدام.**

**لا تستخدم أكواب ضيقة أو عميقة جدًا.**  
يمكن أن ينحشر الثلج في ممر الثلج وبالتالي يمكن أن تتعطل الثلاجة.

**ضع الكوب على مسافة ملائمة من منفذ خروج الثلج.**  
قد يؤدي وجود الكوب على مقربة شديدة من منفذ الخروج إلى إعاقة خروج الثلج.

**لذلك يمكن أن تُصاب بالقرحات ويمكن أن تنكسر عند تجمد المواد الموجودة بداخلها، مما يتسبب في الإصابة الجسدية.**

**يجب فحص O-RING (مانع التسرب الحلقى)، المصنوع من المطاط ومنع الشرر الكهربائي.**

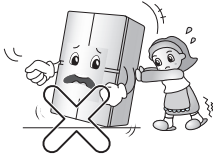
**لا تلمس اللمبة في حالة إضائتها لوقت طويل. حيث أنها يمكن أن تكون ساخنة جدًا.**

**للحصول على الأداء المثالي من المنتج.**  
لا تضع الأطعمة على مقربة شديدة من الفتحات الأمامية في الجزء الخلفي من الجهاز حيث أنها يمكن أن تعيق دوران الهواء بحرية في حجرة الثلاجة.

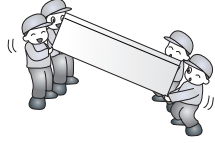
**لا تضع المشروبات الكربنة أو الفواراة في حجرة الفريزر.**

**عند القيام بأعمال التثبيت أو الصيانة أو التنظيف خلف الثلاجة، تأكد من سحب الوحدة للخارج مباشرة وادفعها للخلف بعد الانتهاء مباشرة.**

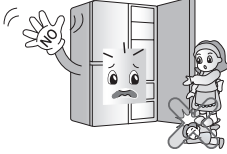
**لا تخزن المواد المتفجرة مثل علب الأيروسولات المحتوية على مواد دافعة قابلة للاشتعال في هذا الجهاز.**



لا تجعل المنتج في وضع مائل أثناء نقل المنتج.



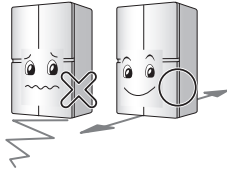
احمل الثلاجة من عمود المقبض الموجود أسفل المقدمة وأعلى المؤخرة. وإلا فقد تنزلق يدك مما قد يعرضك للإصابة. وحيث أن المنتج ثقيل فإن حمله وحده يمكن أن يتسبب في إيذاء الأشخاص أو قد يتسبب في وقوع الحوادث.



يرجى الانتباه لأن فتح أو غلق الباب أو البار المنزلي للثلاجة يمكن أن يتسبب في إصابة الأشخاص المحيطين بها. قد يؤدي فتح الباب وإغلاقه إلى أن تعلق القدم أو اليد في شقوق الباب أو أن يصاب الأطفال من الحافة الجانبية.



لا تضع أية حيوانات حية في الثلاجة.



إذا تم تحريك الثلاجة بشكل متعرج، فقط تتسبب في تلف الأرضية. يرجى نقلها في خط مستقيم.

عندما يحول المستخدم التشغيل إلى الوضع التلقائي (AUTO) أو وضع الطاقة (POWER)، سيضئ صمام الضوء المزوج الموجود بالقرب من الفلتر. افتح باب الثلاجة للتحقق فيما إذا كان صمام الضوء المزوج الموجود بالقرب من الفلتر مضاء أم لا. لا تدخل إصبعك أو أي أشياء أخرى داخل المروحة. ربما يتسبب ذلك في تعطل الجهاز أو حدوث إصابة.

لا تفصل الفلتر الصحي من إل جي\* حيث قد يتسبب ذلك في تدهور الأداء.

قد لا يكون هذا الفلتر فعالاً مع جميع أنواع البكتيريا أو الفيروسات.

فهو فعال مع البكتيريا التي تنمو داخل الثلاجة وليس على الطعام.

قم بإلقاء الثلج (20 قطعة تقريباً) والماء (7 أكواب تقريباً) في أول مرة من بعد تنصيب الثلاجة. فقد تحتوي أول كميات من الماء والثلج على أجسام غريبة أو روائح قادمة من أنبوب الإمداد بالماء أو صندوق الإمداد بالماء. يعتبر ذلك ضرورياً في حالة عدم استخدام الثلاجة لوقت طويل.

احرص على إبعاد الأطفال عن الموزع.

قد يقوم الأطفال بالضغط على المفتاح بطريق الخطأ مما يؤدي إلى إضعاف أو إتلاف اللمبات.

## ⚠ تنبيه

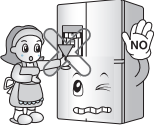
يؤدي مخالفة هذا الأمر إلى إصابة أو تلف المنزل أو الأثاث. يجب توخي الحذر دائماً.



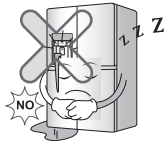
لا تضع يدك في صندوق الثلج أو موزع الثلج.  
(للطراز الموجود به موزع الثلج).  
فقد يؤدي تشغيل آلة صنع الثلج إلى الإصابة.



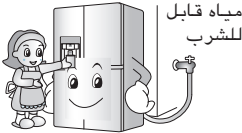
لا تلمس الطعام أو العلب في الفريزر ويداك مبتلتان.  
فقد يتسبب هذا في إصابة أنسجة الجسم.



لا تضع ثلجا في كوب كريستالي أو ألوات خزفية.  
فقد تكسر الأكواب أو الألوات الخزفية مما يتسبب في إصابة.



عند انقطاع التيار الكهربائي، أخرج الثلج من صندوق الثلج  
(للطراز الموجود به موزع الثلج)  
فقد يؤدي انقطاع التيار الكهربائي لفترة طويلة إلى إذابة الثلج وتلف  
الأرضية.  
في حالة توقع انقطاع التيار الكهربائي لفترة طويلة، أخرج الثلج من  
صندوق الثلج.



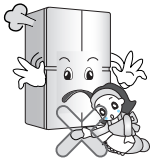
ضع مياه قابلة للشرب في آلة صنع الثلج فقط  
(للطراز الموجود به موزع الثلج).  
وإلا فقد تسبب أية مخاطر.

لا تنزع غطاء صانع الثلج التلقائي (فقط بالنسبة للموديلات المزودة بصانع ثلج تلقائي).  
يمكن أن تتسبب الأجزاء الميكانيكية للتشغيل الخاصة بصانعة الثلج في إيذاء الأشخاص.

لا تضع الطعام بدون ترتيب داخل الثلاجة.  
يمكن أن يقع الطعام خلال فتح وغلق باب الثلاجة ويؤدي إلى إيذاء الأشخاص.



لا تضع زجاجة في الفريزر.  
فقد تتجمد محتوياتها وتتسبب في الإصابة.



لا تضع يدك في أسفل الثلاجة.  
فقد يتسبب اللوح الحديدي الموجودة بقاع الثلاجة في إصابتك.



**خطر التعرض لصدمة كهربائية. افصل التيار الكهربائي عن الثلاجة قبل التركيب. إذا لم تقم بذلك فقد تحدث وفاة أو إصابة خطيرة.**

إذا كان باب الدخول في منزلك ضيق جداً بحيث أنه لا يمكن تمرير الثلاجة منه، قم بفك باب الثلاجة وإدخالها بالجانب.

**لا تضع يدك داخل صانع الثلج أثناء التشغيل. يمكن أن يتسبب ذلك في تعرضك للإصابة.**

**أحرص دائماً على فك حجيرة الاحتفاظ بالطعام طازج باستخدام كلتا يديك. يمكن أن تتعرض للإصابة بسبب ثقل الحجيرة عندما تكون ممتلئة بالطعام.**

**عند فك/إعادة تجميع حجيرة الطعام الطازج في الثلاجة، افتح باب الثلاجة بشكل كامل.**

**يمكنك فك/إعادة تجميع درج الفريزر بنفس الطريقة.**

**أحرص دائماً على فك حجيرة الاحتفاظ بالطعام طازج باستخدام كلتا يديك. (يمكن أن تتعرض للإصابة بسبب ثقل الحجيرة عندما تكون ممتلئة بالطعام).**

**عند فك/إعادة تجميع حجيرة الطعام الطازج أو حجيرة V-Fresh في الثلاجة، افتح باب الثلاجة بشكل كامل.**

إحرص على جعل فتحات التهوية الموجودة في هيكل الجهاز أو في الهيكل الداخلي خالية من أي انسداد.

لا تستخدم الأجهزة الميكانيكية أو أي وسيلة أخرى لتسريع عملية إذابة الثلج، ما لم تكن موصى بها من قبل جهة التصنيع.

لا تقم بإتلاف دائرة غاز التبريد.

لا تستخدم الأجهزة الكهربائية داخل حجيرات تخزين الطعام الخاصة بالجهاز، ما لم تكن من نفس النوع الذي توصي به جهة التصنيع.

كل من غاز التبريد وغاز النفخ العازل المستخدم في الجهاز يتطلبان إجراءات خاصة للتخلص منهما. عند الإزالة، يرجى التشاور مع وكيل الخدمة أو أي شخص على مستوى مماثل من التأهيل.



يحتوي هذا الجهاز على كمية صغيرة من غاز التبريد أيزوبوتين (R600a)، وهو غاز طبيعي ذو موائمة بيئية عالية، لكنه قابل للاشتعال أيضاً.

عند نقل أو تركيب الجهاز، يجب الانتباه لضمان عدم إتلاف أي جزء من دائرة التبريد.

غاز التبريد المتسرب من الأنابيب يمكن أن يكون عرضة للاشتعال أو التسبب في إصابة العين.

في حالة الكشف عن وجود تسرب، تجنب أي لهب مكشوف أو مصادر محتملة للاشتعال وقم بتهوية الحجرة التي يوجد فيها الجهاز لعدة دقائق.

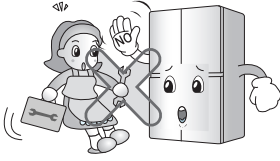
ولتجنب خلق خليط من الغاز القابل للاشتعال والهواء في حالة حدوث تسرب في دائرة التبريد، تتوقف مساحة الغرفة التي يتواجد بها الجهاز على مقدار غاز التبريد المستخدم.

يجب أن تكون هناك علاقة تناسبية بين مساحة الغرفة وحجم غاز التبريد المستخدم بمقدار 2م<sup>3</sup> لكل 8 جرام من غاز التبريد R600a داخل الجهاز.

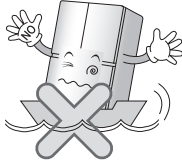
مقدار غاز التبريد في الجهاز الخاص بك موضح في لوحة التعريف الموجودة بداخل الجهاز.

لا تقدم على تشغيل أي جهاز تظهر عليه علامات التلف.

وإذا كنت تشك في ذلك، ارجع إلى التاجر.



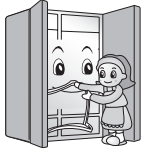
لا تسمع لأي شخص سوى المهندس المتخصص بفك الثلاجة  
أو إصلاحها أو تغييرها.  
حيث قد يتسبب ذلك في صدمة كهربية أو نشوب حريق.



لا تستخدم الثلاجة لأغراض غير منزلية (كتخزين الأدوية أو  
مواد الاختبار أو استخدامها على سطح سفينة...الخ).  
فقد تتسبب في مخاطر غير متوقعة مثل نشوب الحريق أو  
الصعق الكهربائي أو تلف المواد المخزنة أو تفاعل كيميائي.

توخ الحذر من سقوط الباب أثناء عملية فكه وتركيبه.

لا تدخل رف الثلاجة بشكل قاسم.  
فقد يسقط الرف ويسبب الإصابة.

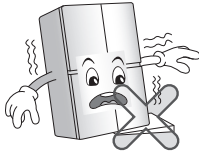


عند ترتيب الثلاجة، قم بإزالة مواد التغليف من الباب أو فك  
الأبواب لكن اترك الأرفف في مكانها حتى لا يمكن للأطفال الصعود  
بدخلها بسهولة.  
فقد تتسبب في اختناق الأطفال.

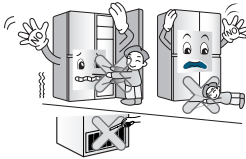
هذا الجهاز غير مخصص للاستخدام عن طريق أشخاص يعانون من نقص في القدرات الجسدية أو  
الحسية أو العقلية (بما في ذلك الأطفال)، أو من تنقصهم الخبرة والمعرفة، ما لم تتوافر لهم المراقبة  
أو تعليمات استعمال الجهاز عن طريق أحد الأشخاص يكون مسئولاً عن سلامتهم.

لا تخزن الكثير جداً من زجاجات المياه أو الأوعية في سلة الباب.  
ممكن أن تتسبب في تلف السلة أو إصابة اليدين نتيجة للاحتكاك بالهيكل المحيط بسبب الضغط  
بقوة عند إخراج زجاجة المياه أو الوعاء من السلة.

يجب مراقبة الأطفال للتأكد من عدم عبثهم بالجهاز.



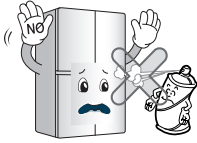
قم بتركيب الثلاجة على سطح صلب ومستوي.  
فقد يؤدي تركيبها على سطح غير ثابت إلى الوفاة بسقوطها  
عند فتح الباب أو إغلاقه.



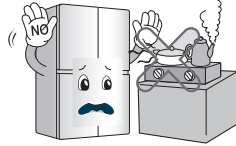
لا تضع يديك أو عصا معدنية في مخرج الهواء البارد أو غطاء  
أو قاعدة الثلاجة أو الشبكة المقاومة للحرارة (فتحة العادم)  
في المؤخرة.  
حيث قد يتسبب ذلك في صدمة كهربية أو إصابة.

يجب وضع الجهاز بحيث يسهل الوصول إلى القابض بعد التركيب.

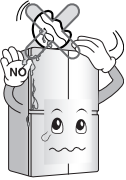
لا تلمس الطعام أو الأوعية الموضوعة في الفريزر إذا كانت يديك مبتلة.



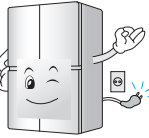
لا تستخدم الزناد القابل للاشتعال بالقرب من الثلاجة.  
فقد يتسبب هذا في نشوب حريق.



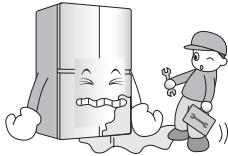
ركب المنتج في مكان بعيد عن الحريق مثل الأماكن التي  
يوجد بها تسرب للغاز القابل للاشتعال.  
فقد يتسبب هذا في نشوب حريق.



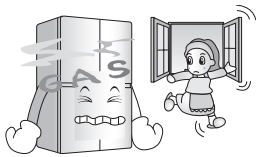
لا تضع أية أشياء مثل المزهريات أو الأكواب أو أدوات التجميل أو  
الأدوية أو أية علب أخرى به سوائاً على الثلاجة.  
حيث قد يتسبب ذلك في صدمة كهربائية أو إصابة عند سقوطها.



وفي حالة الرعد والبرق، أو عدم الاستخدام لفترة طويلة،  
انزع قابس التيار.  
يوجد خطر الصدمة الكهربائية أو الحريق.

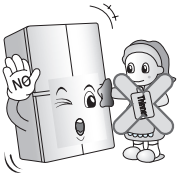


استخدم الثلاجة المغمورة بعد فحصها.  
حيث قد يتسبب ذلك في صدمة كهربائية أو نشوب حريق.



عند تسرب الغاز لا تلمس الثلاجة أو القابس وقم بتهوية  
الحجرة فوراً.

• فقد يؤدي الانفجار بواسطة الشرار إلى حرق أو احتراق.  
• نظراً لأن الثلاجة تستخدم غاز (أيزوبيوتين R600) كمبرد  
غير ضار بالبيئة، وأي كمية منه حتى وإن كانت قليلة  
(70 - 90 جرام) قد تؤدي للاشتعال. عند تسرب الغاز بسبب  
تلف شديد أثناء نقل الثلاجة أو تركيبها أو استخدامها، فقد  
يؤدي أي شرر إلى نشوب حريق أو احتراق.



لا ترش الماء داخل الثلاجة أو خارجها ولا تنظفها بالبزنزين أو  
مخفف الطلاء.

فقد يؤدي تلف عزل الأجزاء الكهربائية إلى انقطاع التيار الكهربائي  
أو نشوب حريق.



عند وجود أية رائحة غريبة أو دخان من الثلاجة، افصل  
قابس التيار الكهربائي فوراً واتصل بمركز الخدمة.  
فقد يتسبب هذا في نشوب حريق.

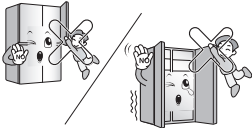
## 2. عند استخدام الثلاجة



لا تضع أية أشياء ثقيلة أو خطيرة (علبة بها سائل) على الثلاجة. فقد تسقط وتتسبب في إصابة أو نشوب حريق أو صعق كهربائي عند فتح الباب أو إغلاقه.



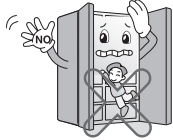
لا تضع الثلاجة في مكان رطب أو مكان به رذاذ ماء أو مطر. قد يتسبب بتلف عازل الأجزاء الكهربائية في تسرب كهربائي.



لا تتعلق بالباب أو رفوف الباب أو مقبض الفريزر أو غرفة التبريد.

فقد يتسبب ذلك في سقوط الفريزر أو تلف المقابض. ولا تسمح للأطفال خاصة بالتعلق بالباب.

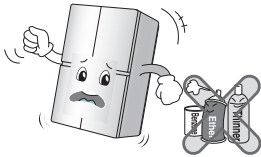
عند دخول الماء إلى الأجزاء الكهربائية داخل المنتج، اسحب مقبس الطاقة، واتصل بمركز الخدمة. فقد يتسبب ذلك في نشوب حريق أو التعرض لصدمة كهربائية.



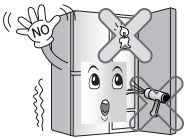
احرص على منع الأطفال من دخول المنتج.

يمكن أن يتسبب في تعريض حياة الأطفال للخطر في حالة دخول الطفل إلى الثلاجة.

يمكن أن يتسبب فتح وغلق باب الثلاجة بقوة في سقوط الطعام المخزن في سلة الثلاجة نتيجة للصدمة مما قد يؤدي إلى جرح القدمين، ولذلك يجب اتخاذ الاحتياطات اللازمة الملائمة.

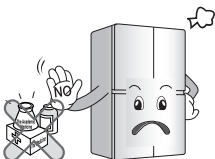


لا تستخدم أو تخزن مواد سريعة الاشتعال مثل البنزين أو الكحول أو الأنوية أو غاز البروبان السائل أو الرذاذ أو أنوات التجميل بالقرب من الثلاجة أو في داخلها. فقد يتسبب هذا في انفجار أو نشوب حريق.



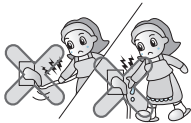
لا تستخدم المجفف في تجفيف الجزء الداخلي، ولا تقم بإشعال أي شموع لإزالة الروائح.

فقد يتسبب هذا في انفجار أو نشوب حريق.

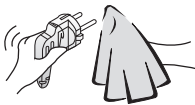


لا تخزن الأنوية أو المواد الكيميائية في الثلاجة.

فعند تخزين مواد ذات درجات حرارة صارمة، فقد تتلف أو قد يحدث تفاعل غير متوقع مما يتسبب في وقوع مخاطر.



لا تجذب أو تلمس قابس التيار ويداك مبتلتان.  
حيث قد يتسبب ذلك في صدمة كهربية أو إصابة.

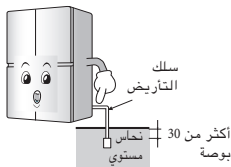


امسح الماء أو الأتربة من على سلك التيار الكهربائي وأدخله مع  
إحكام توصيل أطراف السنون.  
فقد يؤدي الأتربة أو الماء أو التوصيل غير المحكم إلى نشوب حريق  
أو صعق كهربى.

انزع سلك الكهرباء من القابس عند التنظيف والاستعمالات الأخرى.  
حيث قد يتسبب ذلك في صدمة كهربية أو إصابة.

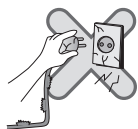


عند سحب قابس التيار الكهربائي لا تمسكه من السلك ولكن من  
نهايته.  
حيث قد يتسبب ذلك في صدمة كهربية أو قطع التيار الكهربى  
أو نشوب حريق.



افحص التأريض  
اتصل بالفنى الكهربائي المؤهل أو المسؤول عن الخدمات اذا  
لم تفهم تعليمات التوصيل الأرضي جيدا أو اذا كان لديك  
أي شك بالتوصيلات الأرضية.  
فقد يؤدي التأريض غير السليم إلى انقطاع التيار الكهربى أو  
صعق كهربى.

تأكد من استخدام جهد كهربائي مانع مؤرض ملائم ومتوافق مع قابس التيار.  
تأكد من استخدام موافقات امتداد مؤرصة عند استخدام موافقات الامتداد.  
يمكن أن يتسبب ذلك في الحريق.



في حال وجود تلف في السلك الكهربى أو قابس التيار الكهربى  
أو إذا كانت فتحات المقبس سائبة، لا تستخدمها واستبدلها على  
الفور بواسطة المصنع أو وكيل الخدمة التابع له.  
حيث قد يتسبب ذلك في صدمة كهربية أو إصابة.

NO



انتظر لمدة 5 دقائق أو أكثر عند إعادة توصيل القابس.  
فقد يؤدي ذلك إلى فشل عملية التشغيل للفریزر.

إذا تلف السلك المزود مع الثلاجة فيجب استبداله بسلك خاص أو مجموعة الأسلاك الكاملة من  
الصانع أو الوكيل.

## ⚠ تحذير

لتقليل خطر التعرض للنيران أو الصعق الكهربائي أو إصابة للأشخاص عند استخدام المنتج، يجب اتباع احتياطات السلامة الأساسية والتي تتضمن ما يلي:  
اقرأ كل التعليمات قبل استخدام الجهاز.

### 1. عند توصيل الجهاز بالتيار الكهربائي

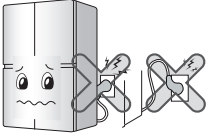
يجب استخدام القابس المخصص لذلك.

- قد يؤدي استخدام عدد من الأجهزة على مقبس واحد إلى اندلاع النيران.
- قد يتلف فاصل التسرب الكهربائي الطعام وقد يكون الموزع به تسرب.



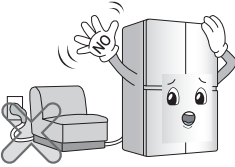
لا تسمح لقابس التيار الكهربائي بأن يكون متجهاً لأعلى أو أن يتم الضغط عليه عند مؤخرة الثلاجة.

قد يُسكب الماء أو قد يتلف القابس مما يتسبب في نشوب حريق أو صعق كهربائي.



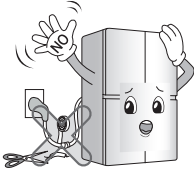
إحرص على منع تعرض السلك الكهربائي للضغط أو السحق في حالة دفع الثلاجة للداخل بعد نزع قابس التيار الكهربائي خلال التركيب.

عند نقل الثلاجة بعيداً عن الجدار كن حريصاً في أن لا تقع أو تصاب الأسلاك بأي تلف. يمكن أن يتسبب ذلك في الحريق أو الصدمة الكهربائية.



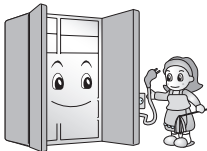
لا تثني سلك التيار الكهربائي أو تضغط عليه بأي شيء ثقيلة فقد يتلف.

وهو الأمر الذي قد يتسبب في نشوب حريق أو الصعق الكهربائي.



لا تمدد أو تعدل طول قابس التيار الكهربائي.

فقد يتسبب ذلك في نشوب حريق أو صعق كهربائي.



انزع قابس التيار الكهربائي عند تنظيف الثلاجة أو نقلها أو استبدال المصباح الداخلي لها.

- حيث قد يتسبب ذلك في صدمة كهربائية أو إصابة.
- عند استبدال المصباح الداخلي للثلاجة، تأكد من أن الحلقة المطاطية موجودة لمنع الشرر الكهربائي الموجود داخل القابس إذا لم يتم نزعها

## مدخل

الموديل والرقم المتسلسل موجودان على الصندوق الداخلي أو اللوحة الخلفية لمجيرة التبريد في هذا الجهاز. هذه الأرقام خاصة بهذا الجهاز وحده وغير موجودة في غيره. يجب تدوين الملاحظات المطلوبة هنا وأن تحتفظ بهذا الدليل كسجل دائم عند شرائك. الصق السندات والإيصال هنا.

- : تاريخ الشراء
- : الوكيل الذي تم الشراء منه
- : عنوان الوكيل
- : رقم تلفون الوكيل
- : رقم الموديل
- : الرقم المتسلسل

## احتياطات السلامة الأساسية

يحتوي هذا الدليل على رسائل السلامة الهامة.  
اقرأها دائماً واتبعها.

⚠ هذا هو رمز السلامة. فهو ينبهك إلى رسائل السلامة التي تخطر بالمخاطر التي يمكن أن تقتلك أو تصيب بضرر أنت أو الآخرين أو قد تلتف المنتج. جميع رسائل السلامة سيسبقها رمز السلامة وإشارة الخطر متبوعة بكلمة "خطر" أو "تحذير" أو "تنبيه". وهذه الكلمات تعني ما يلي:

⚠ **خطر** ستعرض للقتل أو الإصابة الجسيمة إذا لم تتبع التعليمات.

⚠ **تحذير** يمكن أن تتعرض للقتل أو الإصابة الجسيمة إذا لم تتبع التعليمات.

⚠ **تنبيه** تشير إلى موقف خطر وشيك والذي إذا لم يتم تجنبه قد يؤدي إلى إصابة طفيفة أو متوسطة أو تلف المنتج فقط.

ستحدد كل رسائل السلامة الخطر المحتمل وستخبركم بطريقة تقليل فرصة الإصابة أو ماذا سيحدث إذا لم يتم اتباع التعليمات.

# المحتويات

## المقدمة

- ٣..... مدخل
- ٣..... احتياطات السلامة الأساسية
- ١٣..... تعريف الأجزاء

## التركيب

- ١٤..... مكان التركيب
- ١٥..... نزع الباب
- ١٦..... إعادة تجميع البابين
- ١٦..... تركيب أنبوب تغذية الماء
- ١٧..... كيفية تعديل الارتفاع

## التشغل

- ١٨..... البدء بالتشغيل
- ١٨..... كيفية ضبط درجة الحرارة والوظائف
- ١٩..... ضبط درجات الحرارة والشاشة
- ٢٠..... إعداد الوظائف
- ٢١..... الفلتر الصحي من إل جي \*
- ٢٢..... تشغيل الموزع
- ٢٦..... البار المنزلى فى الثلاجة
- ٢٧..... حامل القوارير
- ٢٧..... ركن الألبان
- ٢٨..... صندوق البيض
- ٢٨..... مزيل الرائحة الكريهة
- ٢٨..... سلة الفريزر/الثلاجة
- ٢٩..... حجيرة الاحتفاظ بالطعام طازجاً

## الاقتراحات لحفظ الأطعمة

- ٣٠..... مواقع الأطعمة
- ٣١..... حفظ الأطعمة

## العناية والصيانة

- ٣٢..... المعلومات العامة
- ٣٢..... التنظيف
- ٣٣..... التشخيص الذاتي
- ٣٤..... تحرى الخلل وإصلاحه
- ٣٧..... التخلص من الجهاز
- ٣٨..... إنه من الطبيعي

⚠ هذا المنتج للاستخدام على 240 فولت 50 هرتز فقط.  
يجب عليك شراء محول بقدرة أكبر من 2 كيلو فولت أمبير إذا كنت ترغب في استخدامه في منطقة بقدرة 110 فولت.





دليل المالك

# إل جي ثلاجة إل جي

يرجى قراءة هذا الكتيب بعناية قبل تشغيل الثلاجة وحفظه في متناول اليد للرجوع إليه في كل الأوقات .

