

# MANUEL D'UTILISATION MONITEUR IPS À DEL (MONITEUR À DEL\*)

\* Les moniteurs à DEL de LG sont des moniteurs ACL avec rétroéclairage à DEL.

Veuillez lire ce manuel attentivement avant d'utiliser l'appareil et conservez-le pour vous y reporter ultérieurement.

**MODÈLE DE MONITEUR IPS LED(MONITEUR À DEL)**

**27UK850**

**27BK85U**

# SOMMAIRE

## 3 LICENCE

---

## 4 ASSEMBLAGE ET PRÉPARATION

---

- 4 Contenu de l'emballage
- 5 Pilotes et logiciels pris en charge
- 6 Fonction des composants et des boutons
- 6 - Comment utiliser le bouton du joystick
- 7 Connecteur d'entrée
- 8 Déplacer et soulever le moniteur
- 9 Installation du moniteur
- 9 - Assemblage de la base du support
- 10 - Utilisez le câble porteur
- 11 - Installation sur une table
- 12 - Réglage de l'inclinaison
- 12 - Réglage de la hauteur du support
- 13 - Fonction de rotation
- 14 - Utilisation du verrou Kensington
- 15 - Retrait du corps du support
- 15 - Installation du support mural
- 15 - Installation sur un mur

## 17 UTILISATION DU MONITEUR

---

- 17 Connexion à un PC
- 17 - Connexion HDMI
- 17 - Connexion DisplayPort
- 18 - Connexion USB-C
- 18 Connexion aux périphériques AV
- 18 - Connexion HDMI
- 19 Connecter un périphérique
- 19 - Connexion au PC par câble USB
- 19 Connexion aux périphériques externes
- 19 - Raccordement d'un casque

## 20 PARAMÈTRES UTILISATEUR

---

- 20 Activation du menu principal
- 20 - Fonctions du menu principal.
- 21 Paramètres utilisateur
- 21 - Paramètres du menu

## 26 DÉPANNAGE

---

## 28 SPÉCIFICATIONS

---

- 28 27UK850/27BK85U
- 29 Mode de réglage d'usine (Preset Mode, PC)
- 29 HDMI
- 29 DisplayPort / USB-C
- 30 Durée HDMI (vidéo)
- 30 Voyant d'alimentation

## LICENCE

Chaque modèle dispose de licences différentes. Visitez le site <http://www.lg.com> pour plus d'informations sur la licence.



Les termes HDMI et HDMI High-Definition Multimedia Interface, de même que le logo HDMI sont des marques commerciales ou des marques déposées de HDMI Licensing Administrator, Inc. aux États-Unis et dans d'autres pays.



VESA, le logo VESA, le logo DisplayPort Compliance et le logo DisplayPort Compliance pour les sources Dual-mode sont des marques déposées de Video Electronics Standards Association.



MaxxAudio et toutes les marques commerciales complémentaires MAXX sont des marques et/ou des marques déposées de Waves Audio Ltd.



Le logo SuperSpeed USB Trident est une marque déposée de USB Implementers Forum, Inc.

USB de Type -C™ et USB-C™ sont des marques déposées de USB Implementers Forum.

Le contenu suivant est appliqué seulement aux écrans qui sont vendus sur le marché européen et qui doivent satisfaire à la Directive ErP:

\* Les écrans sont configurés à s'éteindre automatiquement dans 4 heures après que vous avez activé l'affichage s'il n'y a pas de réglage d'affichage.

\* Pour désactiver cette configuration, changez l'option au menu OSD de "Automatic Standby( Mise en Veille Automatique)"en 'Off'.

# ASSEMBLAGE ET PRÉPARATION

## Contenu de l'emballage

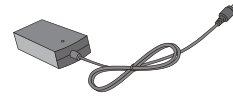
Veillez vérifier que tous les éléments sont bien présents dans l'emballage avant d'utiliser le produit. S'il manque des éléments, contactez le revendeur auprès duquel vous avez acheté le produit. Notez bien que le produit et les éléments qui l'accompagnent peuvent avoir un aspect différent de ceux de l'illustration.



CD / Carte

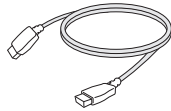


Cordon  
d'alimentation

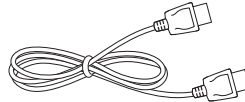


Adaptateur  
ca/cc

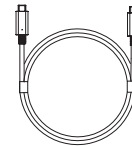
(Selon le pays)



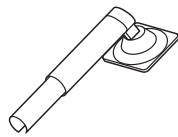
Cable HDMI  
(Selon le pays)



Câble DisplayPort



Cable USB C-C



Pied du support



Base du support



Support pour câbles



### ATTENTION

- Veillez à toujours utiliser des composants de la marque afin d'assurer la sécurité et les performances du produit.
- La garantie du produit ne couvre pas les dommages ou les blessures causés par l'utilisation de composants contrefaits.
- Nous vous recommandons d'utiliser les composants fournis.
- Si vous utilisez des câbles génériques non certifiés par LG, l'écran risque de ne rien afficher ou de subir des bruits de l'image.



### REMARQUE

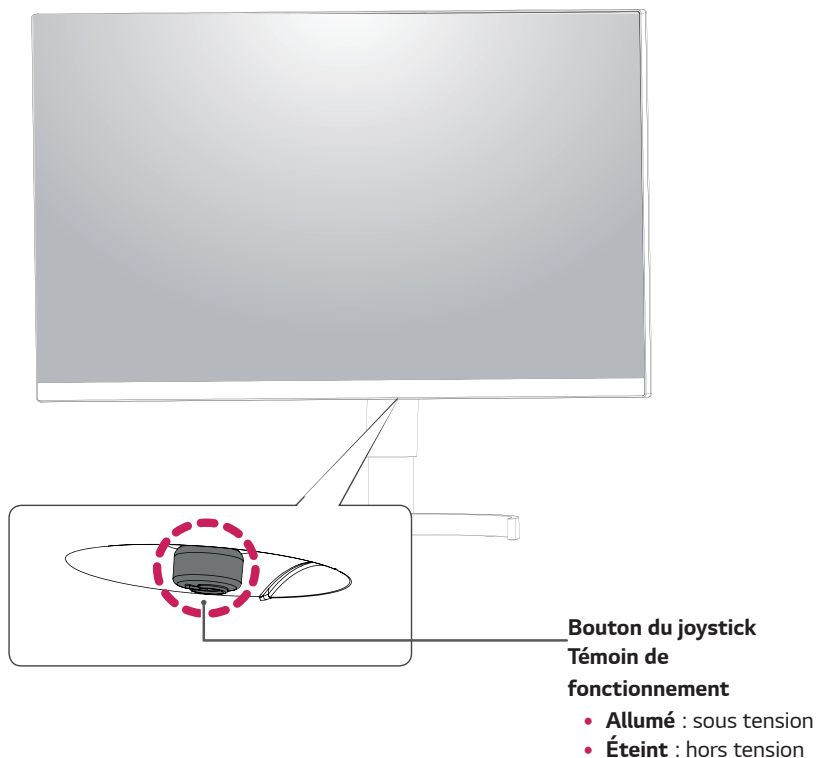
- Notez bien que les éléments qui accompagnent le produit peuvent avoir un aspect différent de celui de l'illustration.
- Toutes les informations et spécifications contenues dans ce manuel sont sujettes à modification sans préavis, en vue d'améliorer les performances du produit.
- Pour l'achat d'accessoires en option, adressez-vous à un magasin de matériel électronique, rendez-vous sur un site d'achat en ligne ou contactez le revendeur auprès duquel vous avez acheté ce produit.

## Pilotes et logiciels pris en charge

Vous pouvez télécharger et installer la dernière version à partir du site de LGE ([www.lg.com](http://www.lg.com)).

<b>Pilotes et logiciels</b>	<b>Priorité d'installation</b>	<b>27UK850/27BK85U</b>
<b>Pilote du moniteur</b>	Recommandé	0
<b>OnScreen Control</b>	Recommandé	0
<b>Dual Controller</b>	Facultatif	0
<b>True Color Pro</b>	Facultatif	0

## Fonction des composants et des boutons



### Comment utiliser le bouton du joystick

Vous pouvez facilement contrôler les fonctions du moniteur en appuyant sur le bouton du joystick ou en le déplaçant vers la gauche/droite avec le doigt.

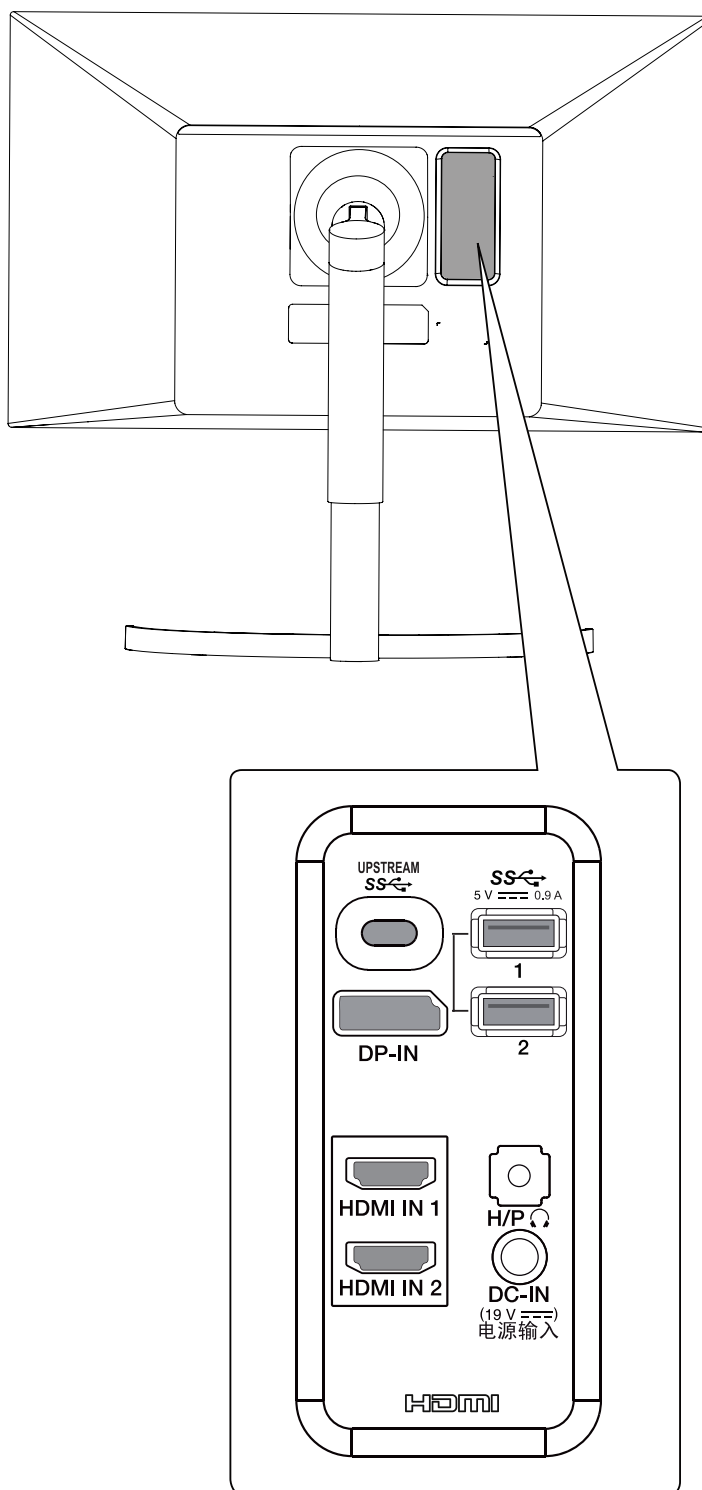
#### Fonctions de base

		<b>Marche</b>	Appuyez une fois sur le bouton du joystick pour allumer le moniteur.
		<b>Arrêt</b>	Appuyez de façon prolongée sur le bouton du joystick pour éteindre le moniteur.
		<b>Contrôle du volume</b>	Vous pouvez régler le volume en déplaçant le bouton du joystick vers la gauche/droite.

#### REMARQUE

- Le bouton du joystick se trouve en bas du moniteur.

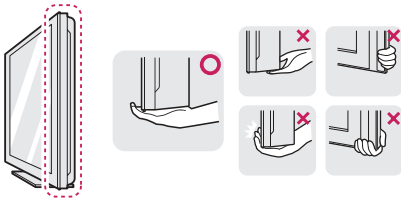
## Connecteur d'entrée



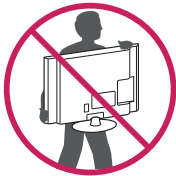
## Déplacer et soulever le moniteur

Si vous souhaitez déplacer ou soulever le moniteur, suivez ces instructions pour éviter de le rayer ou de l'endommager le moniteur et afin d'assurer un déplacement sans danger, quelle que soit sa forme ou sa taille.

- Il est recommandé de conserver le moniteur dans sa boîte ou son emballage d'origine avant d'essayer de le déplacer.
- Avant de déplacer ou de soulever le moniteur, déconnectez le cordon d'alimentation et tous les câbles.
- Maintenez fermement le moniteur par le haut et le bas du cadre. Ne pas tenir l'écran lui-même.



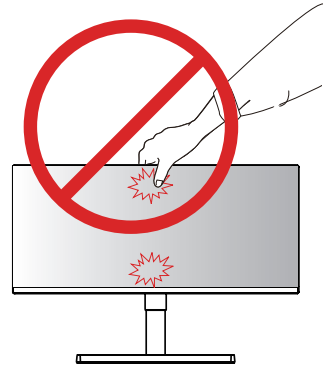
- Lorsque vous tenez le moniteur, orientez l'écran à l'opposé de vous pour éviter de le rayer.



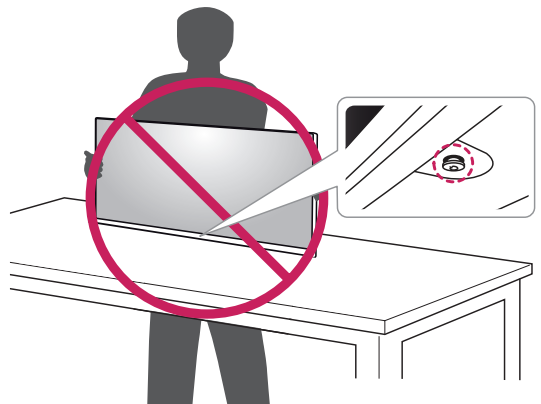
- Lorsque vous déplacez le moniteur, évitez tout choc violent ou toute vibration sur le produit.
- Lorsque vous déplacez le moniteur, maintenez-le à la verticale, ne le tournez jamais latéralement et ne l'inclinez pas sur le côté.

## ATTENTION

- Dans la mesure du possible, évitez de toucher l'écran du moniteur. Vous risqueriez d'endommager l'écran ou des pixels permettant de composer l'image.



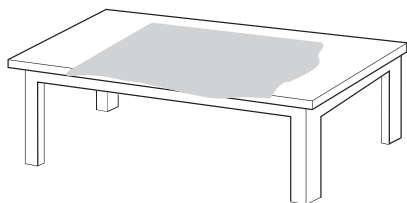
- Si vous utilisez le panneau du moniteur sans la base du support, le bouton du joystick pourrait rendre le moniteur instable ou le faire tomber, ce qui pourrait endommager le moniteur ou vous blesser. Cela pourrait également entraîner des dysfonctionnements du bouton du joystick.



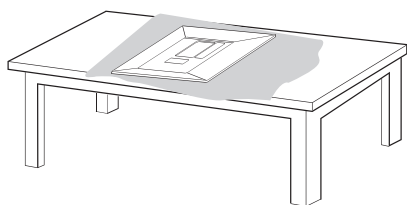
## Installation du moniteur

### Assemblage de la base du support

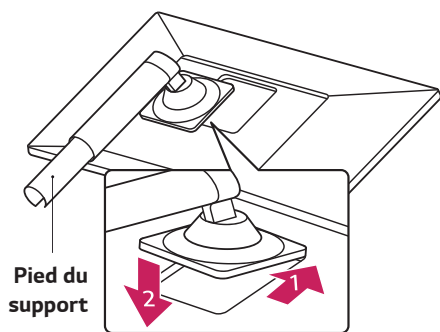
- 1 Veuillez mettre un chiffon doux sur une table ou une boîte basse pour protéger l'écran du moniteur.



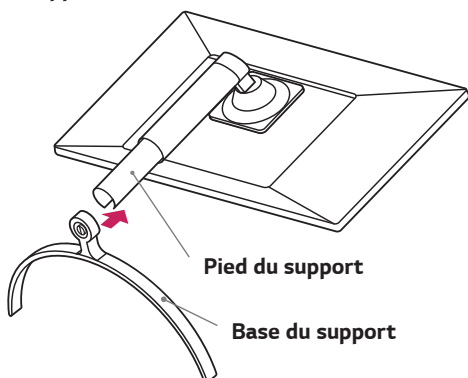
- 2 Veuillez placer le moniteur sur le chiffon doux avec l'écran vers le bas.



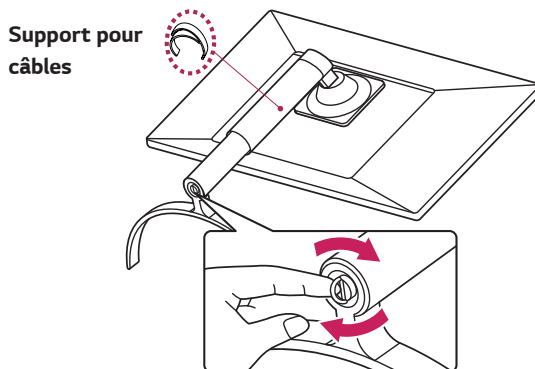
- 3 1 Assemblez la Tête et le Pied du support.



- 2 Assemblez le Pied du support et la Base du support.



- 4 Tournez la vis dans le sens horaire pour fixer la Base du support.

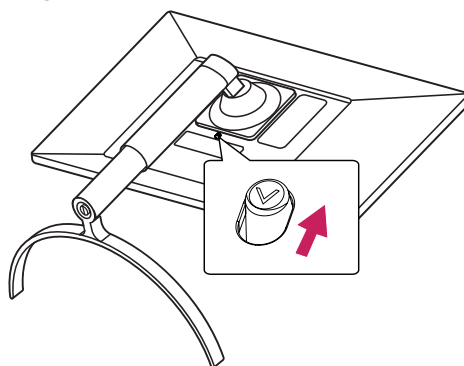


#### ATTENTION

- Pour éviter d'endommager les doigts ou le pied lors d'assembler le **Pied du support** et la **Base du support**, il faut tenir la base lors d'assembler les deux.

#### REMARQUE

- Appuyez sur le support jusqu'à ce que le bouton atteigne le haut.



**ATTENTION**

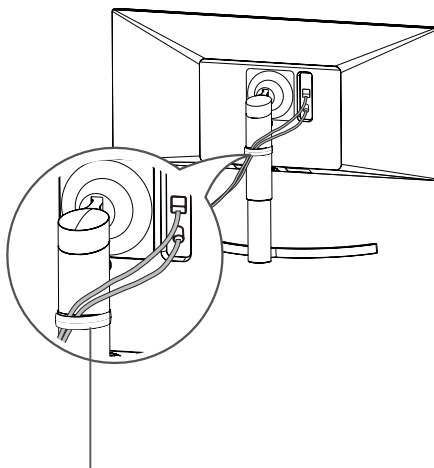
- Les illustrations de ce document représentent les procédures standard ; le produit peut donc avoir un aspect différent.
- Portez toujours le moniteur sans le retourner à l'envers ni sans le tenir par la base du support. Cela pourrait provoquer la chute du moniteur et entraîner des blessures.
- Lorsque vous soulevez ou déplacez le moniteur, ne touchez pas à l'écran. Toute pression exercée sur l'écran du moniteur pourrait l'endommager.
- Veillez à ne pas appliquer de substances étrangères (huiles, lubrifiants, etc.) sur les vis lors de l'assemblage du produit. (Vous pourriez endommager le produit.)
- Évitez de trop serrer les vis. Vous risqueriez d'endommager le moniteur. Les dommages provoqués de cette manière ne sont pas couverts par la garantie du produit.

**REMARQUE**

- Le socle se démonte en effectuant l'inverse du processus de montage.

**Utilisez le câble porteur**

Arrangez les câbles à l'aide du support de câbles comme indiqué sur l'illustration.

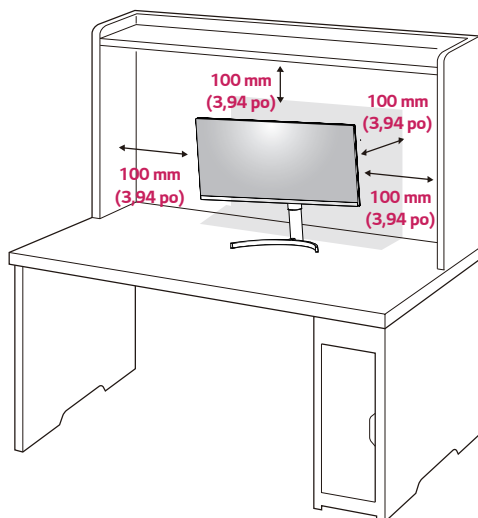


**Support pour câbles**

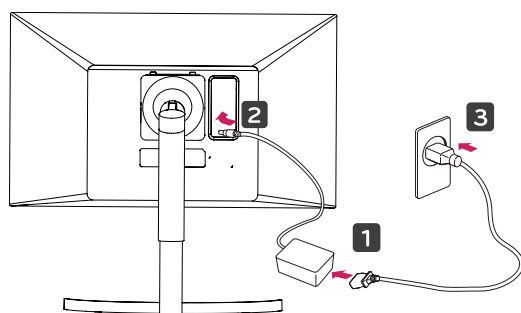
## Installation sur une table

- 1 Soulevez le moniteur et installez-le à la verticale sur la table.

Laissez une distance d'au moins **100 mm (3,94 po)** entre le moniteur et le mur pour assurer une ventilation correcte.



- 2 Branchez le cordon d'alimentation au moniteur, puis branchez le cordon d'alimentation dans la prise murale.



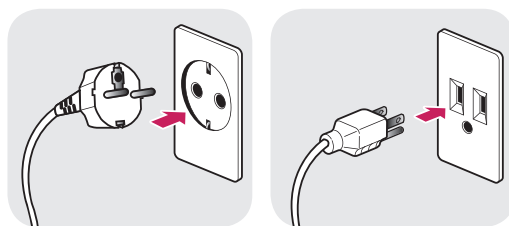
- 3 Pour allumer le moniteur, appuyez sur le bouton du joystick en bas de l'appareil.



### ATTENTION

- Débranchez toujours le cordon d'alimentation avant de déplacer ou d'installer le moniteur, afin d'éviter tout risque d'électrocution.

### Précautions à prendre lors du branchement du cordon d'alimentation

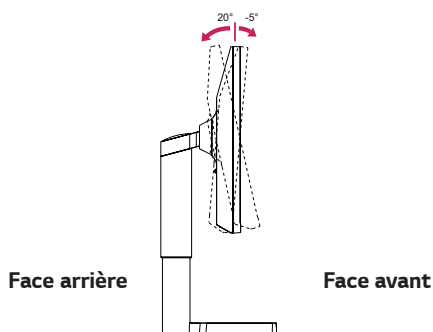


100-240 V ~

- Assurez-vous d'utiliser le cordon d'alimentation fourni avec le produit et de le connecter sur une prise murale mise à la terre.
- Si vous avez besoin d'un nouveau cordon d'alimentation, contactez votre revendeur local ou le distributeur le plus proche.

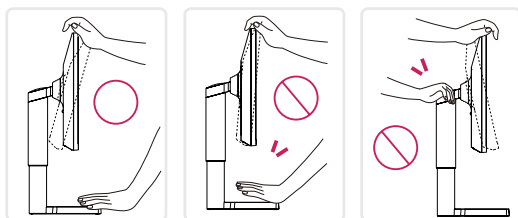
## Réglage de l'inclinaison

- 1 Placez le moniteur en position verticale, monté sur la base du support.
- 2 Ajustez l'angle de l'écran. L'angle de l'écran peut être ajustée vers l'avant ou vers l'arrière pour une expérience de visionnage confortable.

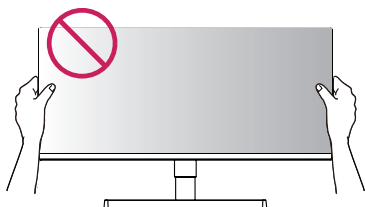


### ! AVERTISSEMENT

- Pour éviter de vous blesser les doigts lors du réglage de l'inclinaison de l'écran, ne posez pas votre main sur la partie inférieure du cadre du moniteur, comme le montre l'illustration ci-dessous.

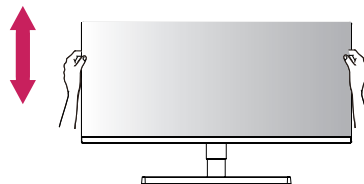


- Veillez à ne pas poser les doigts ou appuyer sur la surface de l'écran lorsque vous modifiez l'inclinaison du moniteur.

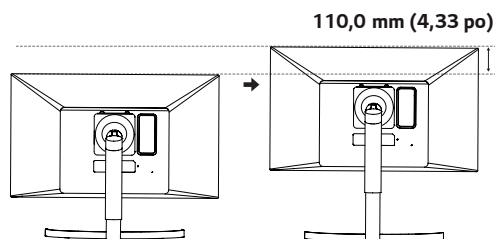


## Réglage de la hauteur du support

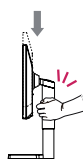
- 1 Tenez fermement le moniteur à deux mains et réglez la hauteur.



- 2 La hauteur est réglable jusqu'à **110,0 mm (4,33 po)**.



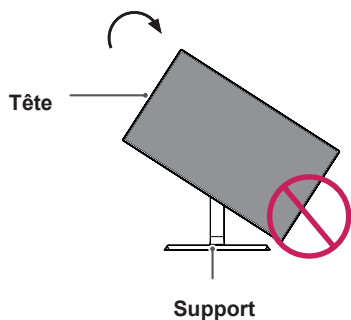
### ! AVERTISSEMENT



- Ne placez pas vos doigts ou votre main entre l'écran et la base (châssis) lorsque vous réglez la hauteur de l'écran.

## Fonction de rotation

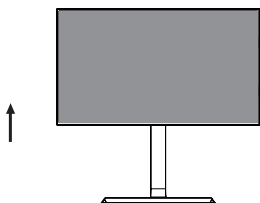
La fonction de rotation permet au moniteur de pivoter de 90 ° dans le sens des aiguilles d'une montre.



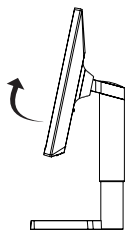
### ! AVERTISSEMENT

- Pour éviter d'abîmer la base du support, assurez-vous qu'il n'est pas en contact avec le moniteur lors de la rotation de ce dernier à l'aide de la fonction de rotation.

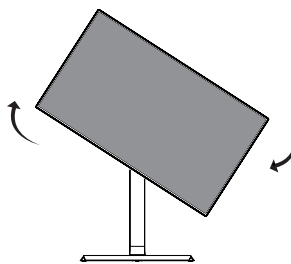
- 1 Levez le moniteur à sa hauteur maximum.



- 2 Ajustez l'angle du moniteur dans la direction de la flèche telle qu'indiquée dans l'illustration ci-dessous.



- 3 Pivotez le moniteur dans le sens des aiguilles d'une montre.



- 4 Terminez l'installation en faisant tourner le moniteur à 90° comme indiqué sur l'illustration ci-dessous.

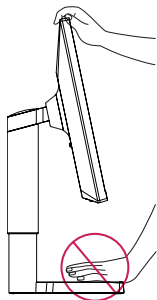


### ! REMARQUE

- La fonction de rotation automatique du moniteur n'est pas disponible.
- Un raccourci clavier Windows vous permet de faire pivoter facilement l'affichage de l'écran. Certaines versions de Windows et certains pilotes de carte graphique peuvent utiliser des paramètres différents pour la touche de pivot de l'écran ou ne pas prendre en charge la touche de pivot.

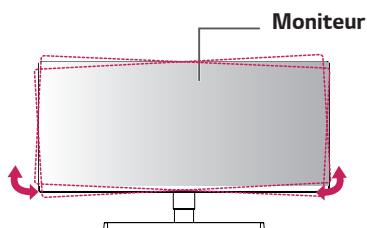
## ! AVERTISSEMENT

- Redoublez d'attention lors de la rotation si le câble du moniteur est branché.
- Pour éviter de vous blesser lors de la rotation, ne placez pas vos doigts entre l'écran et la base du support.



## ! REMARQUE

- Le côté gauche ou droite de la tête de l'écran peut être légèrement tourné vers le haut ou le bas (jusqu'à 3 °). Ajustez le niveau horizontal de la tête de l'écran.

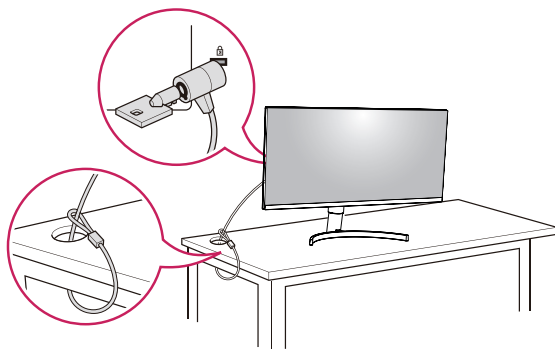


## Utilisation du verrou Kensington

Le connecteur du système de sécurité Kensington se situe à l'arrière du moniteur.

Pour plus d'informations au sujet de l'installation et de l'utilisation de ce système de sécurité, consultez le guide de l'utilisateur du verrou Kensington ou rendez-vous sur le site Web <http://www.kensington.com>.

Reliez le câble du système de sécurité Kensington au moniteur et à la table.

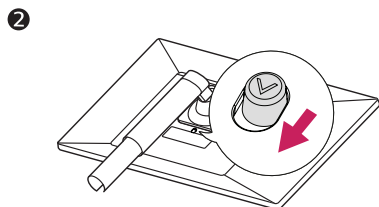
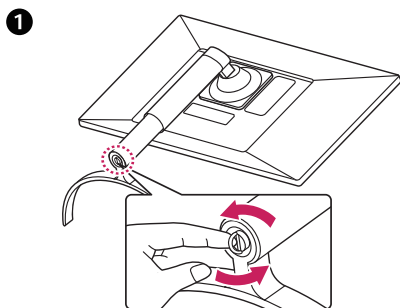


## ! REMARQUE

- L'utilisation du verrou Kensington est facultative. Vous pouvez vous procurer les accessoires nécessaires dans un magasin de matériel électronique.

## Retrait du corps du support

- 1 Placez le moniteur à plat, l'écran tourné vers le bas. Pour protéger l'écran et éviter de le rayer, recouvrez la surface d'un chiffon doux.
- 2 Détachez le socle du moniteur en appuyant sur le bouton central situé au bas de la face arrière du moniteur.



## Installation du support mural

Ce moniteur prend en charge les caractéristiques du support mural standard ou d'un dispositif compatible.

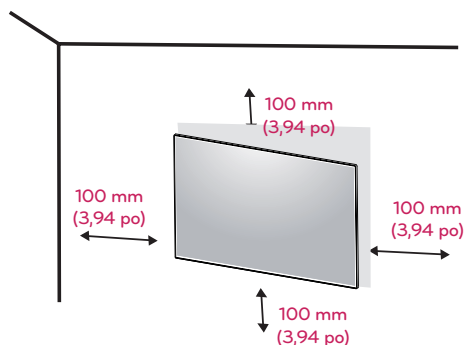
- 1 Placez le moniteur à plat, l'écran tourné vers le bas. Pour protéger l'écran et éviter de le rayer, couvrez la surface avec un chiffon doux.
- 2 Placez le support mural sur le moniteur en faisant coïncider les trous de vis avec ceux du moniteur.
- 3 À l'aide d'un tournevis, serrez les quatre vis pour fixer le support au moniteur.

### ! REMARQUE

- Le support mural est vendu séparément.
- Pour plus d'informations au sujet de l'installation, consultez le guide d'installation du support mural.
- Veillez à ne pas exercer une force excessive lors du montage du support mural, car cela pourrait endommager l'écran du moniteur.

## Installation sur un mur

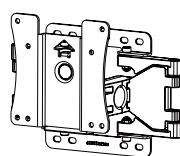
Installez le moniteur à une distance d'au moins 100 mm (3,94 po) du mur et laissez environ 100 mm (3,94 po) d'espace de chaque côté du moniteur pour garantir une ventilation correcte. Pour obtenir des instructions d'installation détaillées, demandez conseil à votre revendeur. Si vous désirez installer un support mural pivotant, consultez le manuel qui s'y rapporte.



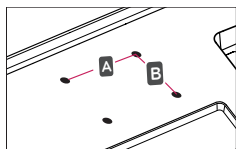
Afin d'installer le moniteur sur un mur, fixez un support de fixation murale (disponible en option) à l'arrière du moniteur.

Assurez-vous que le support mural est correctement fixé au moniteur et au mur.

- 1 Si vous utilisez la vis plus longue que la norme, le moniteur peut être endommagé en interne.
- 2 Si vous utilisez des vis inappropriées, le produit pourrait être endommagé et chuter de la position montée. Dans ce cas, LG n'en est pas responsable.

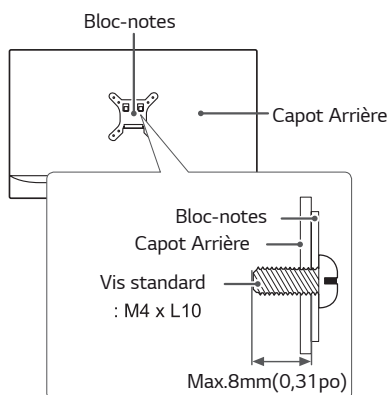
<b>Mural (A x B)</b>	100 x 100
<b>Vis standard</b>	M4 x L10
<b>Nombre de vis</b>	4
<b>Support mural (en option)</b>	LSW 149 

- Mural (A x B)



### ! ATTENTION

- Débranchez toujours le cordon d'alimentation avant de déplacer ou d'installer le moniteur, pour éviter tout risque d'électrocution.
- L'installation du moniteur au plafond ou sur un mur incliné est fortement déconseillée. Le moniteur risque de tomber et de provoquer des blessures. Veuillez utiliser le support de fixation murale LG. Pour plus d'informations, contactez votre revendeur ou un installateur qualifié.
- Évitez de trop serrer les vis. Vous risqueriez d'endommager le moniteur. Les dommages provoqués de cette manière ne sont pas couverts par la garantie du produit.
- Utilisez un support mural et des vis conformes aux normes VESA. Les dommages résultant de l'utilisation ou de la mauvaise utilisation de composants non appropriés ne sont pas couverts par la garantie du produit.
- La longueur de la vis de la surface extérieure du capot arrière doit être inférieure à 8mm(0,31 po).



### ! REMARQUE

- Utilisez les vis conformes aux normes VESA.
- Le kit d'installation du support mural contient le guide d'installation, ainsi que tous les éléments nécessaires.
- Le support mural est une option. Vous pouvez vous procurer les accessoires nécessaires auprès de votre revendeur.
- La longueur des vis peut varier en fonction du support mural. Assurez-vous d'utiliser des vis de la bonne longueur.
- Pour plus d'informations, consultez le guide de l'utilisateur du support de fixation murale.

# UTILISATION DU MONITEUR

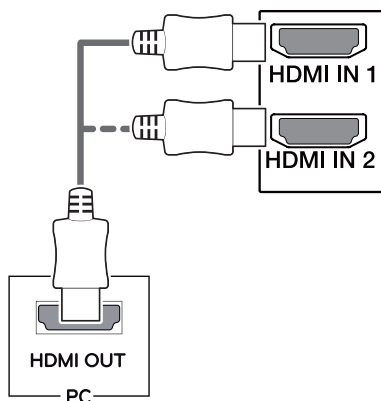
## Connexion à un PC

- Ce moniteur est compatible avec la fonction \*Plug and Play.
- \* Plug and Play : fonction permettant d'ajouter un périphérique à un ordinateur sans devoir procéder à une reconfiguration ou installer manuellement des pilotes.

## Connexion HDMI

Permet de transmettre les signaux vidéo et audio numériques de votre ordinateur ou d'un périphérique AV au moniteur. Connectez l'ordinateur et le périphérique AV au moniteur à l'aide d'un câble HDMI, comme illustré ci-dessous.

Appuyez sur le bouton du menu, puis choisissez l'option d'entrée dans le menu d'entrée.



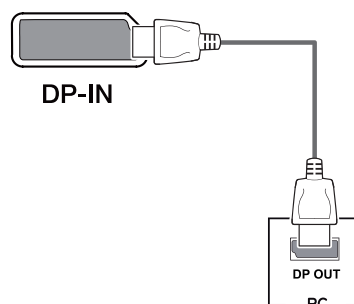
### ! REMARQUE

- L'utilisation d'un PC HDMI peut entraîner des problèmes de compatibilité.
- Utilisez un câble certifié sur lequel est apposé le logo HDMI. Si vous utilisez un câble non certifié HDMI, l'écran peut ne pas s'afficher ou une erreur de connexion peut survenir.
- Types de câbles HDMI recommandés
  - Câble HDMI<sup>®</sup>/TM haute vitesse
  - Câble HDMI<sup>®</sup>/TM haute vitesse avec Ethernet

## Connexion DisplayPort

Permet de transmettre les signaux vidéo et audio numériques de votre PC au moniteur. Connectez votre PC au moniteur à l'aide du câble Displayport, comme illustré ci-dessous.

Appuyez sur le bouton du menu, puis choisissez l'option de source d'entrée dans le menu de source d'entrée.



### ! REMARQUE

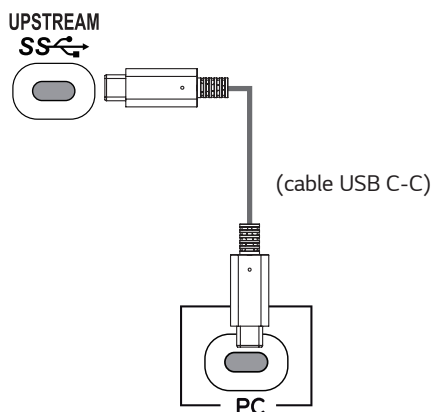
- Il se peut qu'il n'y ait aucune sortie vidéo ou audio selon la version DP de votre PC.
- Si vous utilisez des câbles génériques non certifiés par LG, l'écran risque de ne rien afficher ou de subir des bruits de l'image.
- Si vous souhaitez utiliser un câble Mini DP à DP (Mini DisplayPort à DisplayPort), il est recommandé d'utiliser un câble DisplayPort 1.2.

## Connexion USB-C

Transmettre les signaux numériques vidéo et audio de votre PC au moniteur.

Connectez le moniteur à votre ordinateur en utilisant le câble USB-C comme le montre dans l'illustration ci-dessous.

Appuyez sur le bouton du menu, puis choisissez l'option de source d'entrée dans le menu de source d'entrée.



### ! REMARQUE

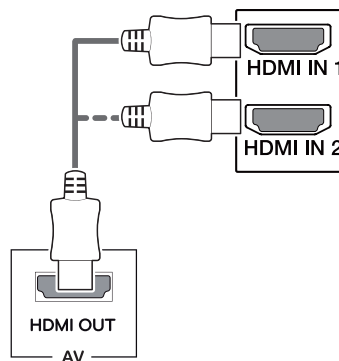
- Le mode alternatif PD (Livraison de puissance) et DP (DP sur USB-C) est soutenu via le port USB-C.
- Certaines fonctions peuvent ne pas offrir un rendement optimal, selon les caractéristiques et l'environnement du périphérique connecté.
- Le port USB-C n'est pas conçu pour la source d'alimentation du moniteur mais pour une source d'alimentation d'ordinateur.  
Connectez l'adaptateur pour alimenter la puissance du moniteur.

## Connexion aux périphériques AV

### Connexion HDMI

Permet de transmettre les signaux vidéo et audio numériques de votre ordinateur ou d'un périphérique AV au moniteur. Connectez l'ordinateur et le périphérique AV au moniteur à l'aide d'un câble HDMI, comme illustré ci-dessous.

Appuyez sur le bouton du menu, puis choisissez l'option d'entrée dans le menu d'entrée.



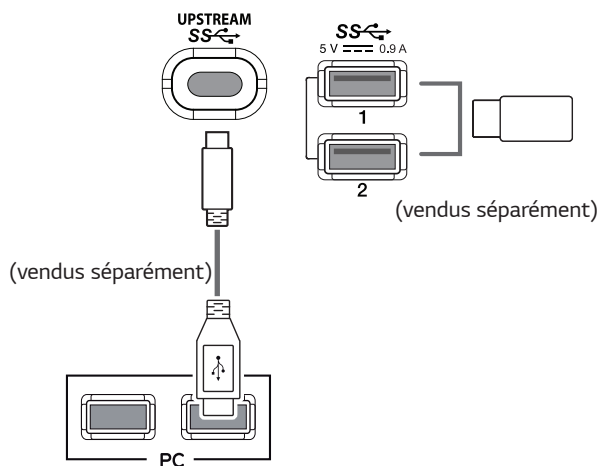
### ! REMARQUE

- Utilisez un câble certifié sur lequel est apposé le logo HDMI. Si vous utilisez un câble non certifié HDMI, l'écran peut ne pas s'afficher ou une erreur de connexion peut survenir.
- Types de câbles HDMI recommandés
  - Câble HDMI<sup>®</sup>/TM haute vitesse
  - Câble HDMI<sup>®</sup>/TM haute vitesse avec Ethernet

## Connecter un périphérique

### Connexion au PC par câble USB

Le port USB du produit fonctionne comme un concentrateur USB.



#### REMARQUE

- Installez le service pack le plus récent pour le système d'exploitation Windows avant d'utiliser le produit.
- Les périphériques sont vendus séparément.
- Un clavier, une souris ou un périphérique de stockage USB peuvent être connectés au port USB.
- Pour utiliser l'USB en aval du port de moniteur, l'utilisateur doit connecter le port en amont du moniteur à l'ordinateur hôte en utilisant du USB C-C ou USB C-A câble.
- Lorsque le USB C-C câble est connecté entre le port en aval du moniteur et l'ordinateur hôte, le port en amont du moniteur va être compatible avec le périphérique de USB 2.0.
- Lorsque le USB C-A câble est connecté entre le port en aval du moniteur et l'ordinateur hôte, le port en amont du moniteur va être compatible avec le périphérique de USB 3.0. Cependant, l'ordinateur hôte doit être compatible avec la fonction de USB 3.0.

#### ATTENTION

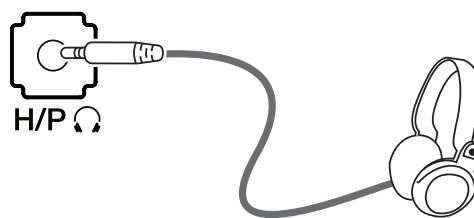
Consignes relatives à l'utilisation d'un périphérique USB

- Les périphériques de stockage USB dotés d'un programme de détection automatique ou de leur propre pilote peuvent ne pas être pris en charge.
- Certains périphériques USB peuvent ne pas être pris en charge ou ne pas fonctionner correctement.
- Nous vous conseillons d'utiliser un concentrateur ou un disque dur USB doté d'une alimentation externe. (Si l'alimentation électrique n'est pas adaptée, le périphérique de stockage USB risque de ne pas être détecté correctement.)

## Connexion aux périphériques externes

### Raccordement d'un casque

Connectez un périphérique au moniteur via le port pour casque. Connectez le périphérique comme dans l'illustration.



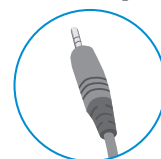
(vendus séparément)

#### REMARQUE

- Les périphériques sont vendus séparément.
- L'utilisation de prises d'oreillette [Angulaires] peut provoquer des problèmes lors de la connexion d'un autre périphérique externe au moniteur. Il est donc conseillé d'utiliser des prises d'oreillette [Droites].



Angulaires



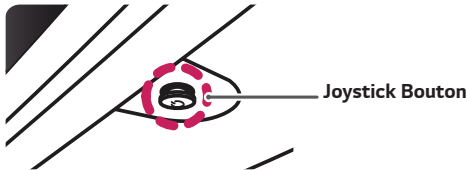
Droites

- Selon les paramètres audio de l'ordinateur et du périphérique externe, les fonctionnalités du casque et des haut-parleurs peuvent être limitées.

# PARAMÈTRES UTILISATEUR

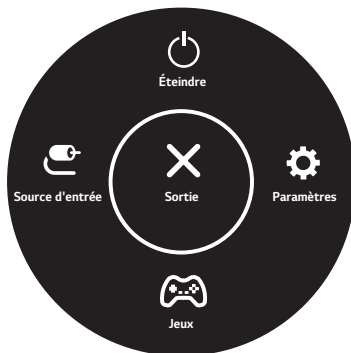
## Activation du menu principal

- 1 Appuyez sur le bouton du joystick en bas du moniteur.
- 2 Pour afficher le menu paramètre, appuyez sur le bouton du joystick en bas du moniteur, puis entrez les **Paramètre**.
- 3 Déplacez le joystick vers le haut/bas (▲/▼) et vers la gauche/droite (◀/▶) pour régler les options.
- 4 Appuyez une nouvelle fois sur le bouton du joystick pour sortir du menu principal.



Bouton	Statut du menu	Description
	Menu principal désactivé	Permet d'activer le menu principal.
	Menu principal activé	Permet de sortir du menu principal. (Maintenez le bouton enfoncé pour éteindre le moniteur : vous pouvez éteindre le moniteur de cette façon à n'importe quel moment, même lorsque l'affichage écran est activé)
	◀ Menu principal désactivé	Règle le niveau du volume du moniteur.
	◀ Menu principal activé	Permet d'accéder à la fonction <b>Source d'entrée</b> .
	▶ Menu principal désactivé	Règle le niveau du volume du moniteur.
	▶ Menu principal activé	Permet d'accéder à la fonction <b>Paramètre</b> .
	▲ Menu principal désactivé	Affichez l'information sur l'entrée actuelle.
	▲ Menu principal activé	Permet d'éteindre le moniteur.
	▼ Menu principal désactivé	Affichez l'information sur l'entrée actuelle.
	▼ Menu principal activé	Entrez les caractéristiques du <b>Jeux</b> .

## Fonctions du menu principal.



Menu principal	Description
Source d'entrée	Configure le mode d'entrée.
Éteindre	Permet d'éteindre le moniteur.
Paramètres	Permet de configurer les paramètres de l'écran.
Jeux	Permet de définir le mode de jeux pour les jeux.
Sortie	Permet de sortir du menu principal.

## Paramètres utilisateur

### Paramètres du menu

- 1 Pour afficher le menu paramètre, appuyez sur le bouton du joystick en bas du moniteur, puis entrez les **Paramètre**.
- 2 Configurez les options en déplaçant le joystick vers le haut/bas ou vers la gauche/droite.
- 3 Pour retourner aux paramètres supérieurs ou régler d'autres paramètres, déplacez le joystick à l'icône ◀ ou appuyez sur le bouton (⏪).
- 4 Si vous souhaitez quitter le menu paramètre, déplacez le joystick ◀ jusqu'à votre sortie.
  - Lorsque vous accédez au menu, des instructions sur la manière d'utiliser le bouton s'affichent en bas à droite de l'écran.



**Configuration Rapide**

**Source d'entrée**

**Image**

**Son**


**Général**




### ATTENTION

- L'affichage à l'écran de votre moniteur peut être légèrement différent de ce qui est indiqué sur ce manuel.

Chaque option est détaillée ci-dessous.

Paramètres > Configuration Rapide	Description	
<b>Luminosité</b>	Permet de régler la luminosité et le contraste de l'écran.	
<b>Contraste</b>		
<b>Volume</b>	Permet de régler le niveau du volume.	
	 <b>REMARQUE</b> <ul style="list-style-type: none"> <li>• Vous pouvez <b>activer ou désactiver le son</b> en déplaçant le bouton du joystick sur ▼ dans le menu du volume.</li> </ul>	
<b>Températ.</b>	<b>Utilis.</b>	L'utilisateur peut l'ajuster à rouge, vert ou bleu par clientélisme.
	<b>Chaud</b>	permet d'ajouter du rouge à la couleur de l'écran.
	<b>Moyen</b>	permet de définir la couleur de l'écran à mi-chemin entre le rouge et le bleu.
	<b>Froid</b>	permet d'ajouter du bleu à la couleur de l'écran.
<b>MaxxAudio</b>	<b>On</b>	MaxxAudio® par vagues, récipiendaire d'un prix GRAMMY® technique est un ensemble d'outils de son de qualité studio pour l'expérience d'écoute supérieure.
	<b>Off</b>	Désactivez la fonction MaxxAudio.

Paramètres > Source d'entrée	Description	
<b>Liste des entrées</b>	Permet de sélectionner le mode d'entrée.	
<b>Format d'image</b>	Permet de régler le format d'affichage.	
	<b>Full Wide</b>	Permet d'afficher la vidéo en grand écran, quelle que soit l'entrée du signal vidéo.
	<b>Original</b>	Permet d'afficher la vidéo en fonction du format d'affichage de l'entrée du signal vidéo.
	<b>1:1</b>	Le format d'affichage de l'image d'origine est conservé.
	 <b>REMARQUE</b> <ul style="list-style-type: none"> <li>• L'affichage peut être identique pour les options <b>Full Wide</b>, <b>Original</b> et <b>1:1</b> à la résolution recommandée (3 840 x 2 160).</li> <li>• Il n'existe pas de menu de <b>1:1</b> sur le mode <b>FreeSync</b>. (Allez à <b>Image</b> → <b>Ajuster Jeu</b> → <b>FreeSync</b>, afin de configurer <b>Basique de FreeSync</b> ou <b>Étendu</b> à <b>Off</b>.)</li> </ul>	

Mode Image sur le signal SDR (non-HDR).

Paramètres > Image	Description	
<b>Mode Image</b>	<b>Perso.</b>	Permet à l'utilisateur de régler chaque élément. Le mode Couleur du menu principal peut être réglé.
	<b>Lecture</b>	Optimisez l'écran pour la visualisation des documents. Vous pouvez éclairer l'écran dans le menu de OSD.
	<b>Photo</b>	Permet d'optimiser l'écran pour les photos.
	<b>Cinéma</b>	Permet d'optimiser l'écran pour les vidéos.
	<b>Effet HDR</b>	Optimisez l'écran pour une amplitude dynamique élevée.
	<b>Pièce sombre 1</b>	Ce mode règle la luminosité à un niveau optimal pour l'utilisation de l'écran dans un environnement sombre.
	<b>Pièce sombre 2</b>	Ce mode règle la luminosité à un niveau inférieur à celui du mode <b>Pièce sombre 1</b> .
	<b>Perception des couleurs</b>	Ce mode est pour les utilisateurs qui ne peuvent pas distinguer entre rouge et vert. Il conduit les utilisateurs avec la couleur faible à distinguer entre les deux couleurs facilement.
	<b>Jeu FPS 1</b>	Ce mode est optimisé pour des jeux FPS.
	<b>Jeu FPS 2</b>	Il y a un stabilisateur noir avec la valeur plus de Jeu FPS 1. C'est approprié pour les FPS jeux très sombres.
	<b>Jeu RTS</b>	Ce mode est optimisé pour Jeu RTS.
	<b>Perso (Jeux)</b>	Dans ce mode, des utilisateurs pouvez personnaliser des éléments divers, y compris les options de jeux associés.
	<b>EBU</b>	Un espace de couleur du standard TV PAL pour la diffusion.
	<b>REC709</b>	Un espace de couleur du standard HDTV pour la diffusion.
	<b>SMPTE-C</b>	Un espace de couleur du standard TV NTSC pour la diffusion.
	<b>Étalonnage 1</b>	Applique le dernier étalonnage d'écran.
<b>Étalonnage 2</b>	Applique l'étalonnage d'écran précédent.	

## ! REMARQUE



- Si **Mode Image** est modifié, l'écran peut clignoter ou la résolution de l'écran de votre ordinateur peut être affectée.
- **Étalonnage 2** : installez TRUE COLOR PRO et procédez à l'**Étalonnage** pour activer ce menu.


Mode Image sur le signal HDR.





Paramètres > Image	Description	
<b>Mode Image</b>	<b>HDR vive</b>	Optimisez l'écran pour les couleurs vives de HDR.
	<b>norme HDR</b>	Optimisez l'écran pour HDR.
	<b>jeu HDR</b>	Optimisez l'écran pour les jeux de HDR.
	<b>HDR Cinéma</b>	Optimisez l'écran pour la vidéo de HDR.

## ! REMARQUE

- Le contenu HDR ne peut pas être fonctionné correctement en fonction de la configuration du système d'exploitation Windows10. Veuillez vérifier la configuration de HDR On/Off de « Windows ».
- Lorsque la fonction HDR est démarrée, les caractères ou la qualité de l'image peuvent être médiocres en fonction de la performance de la carte graphique.
- Lorsque la fonction HDR est démarrée, des flambées d'écran ou des fissures peuvent se produire lors de la modification de l'entrée du moniteur ou de la puissance de on/off selon les performances de la carte graphique.

<b>Ajuster Image</b>	<b>Luminosité</b>	Ajustez la luminosité de l'écran.		
	<b>Contraste</b>	Ajustez le contraste de l'écran.		
	<b>Netteté</b>	Permet de régler la netteté de l'écran.		
	<b>SUPER RESOLUTION+</b>	<b>Haut</b>	Optimiser la qualité d'image est affichée lorsque l'utilisateur veut des images cristallines. Il est efficace pour vidéo de haute qualité ou du gibier.	
		<b>Moyen</b>	La qualité d'image optimisée est affichée lorsque l'utilisateur veut des images entre basse et haute modes de visionnage confortable. Il est efficace pour le UCC ou vidéo SD.	
		<b>Bas</b>	La qualité d'image optimisée est affichée lorsque l'utilisateur veut des images lisses et naturels. Il est efficace pour lents photos ou des images fixes.	
		<b>Off</b>	Sélectionnez cette option pour l'affichage de tous les jours. SUPER RESOLUTION+ est désactivé dans ce mode.	
		 <b>REMARQUE</b> <ul style="list-style-type: none"> <li>Parce que c'est une fonction pour renforcer la netteté des images à basse résolution, il n'est pas recommandé d'utiliser cette fonction pour les textes normales ou pour les icônes au tableau. Cela peut entraîner une netteté élevée inutile.</li> </ul>		
	<b>Niveau Noir</b>	Permet de définir le niveau de décalage (pour le mode HDMI uniquement).		
		<ul style="list-style-type: none"> <li>Décalage : cette valeur sert de référence pour un signal vidéo ; si s'agit de la couleur la plus sombre que le moniteur peut afficher.</li> </ul>		
<b>Haut</b>		Maintient le taux de contraste de l'écran actuel.		
	<b>Bas</b>	Réduit les niveaux de noirs et augmente les niveaux des blancs dans le taux de contraste de l'écran actuel.		
<b>HDMI ULTRA HD Deep Color</b>	Fournissez des images vous êtes connecté à l'outil compatible avec ULTRA HD Deep Color (ULTRA HD couleur foncée)			
	<b>Le format de support (HDMI ULTRA HD Deep Color On) 4K@60</b>			
	<b>Résolution</b>	<b>Ratio de frame</b>	<b>Profondeur de couleur/ Echantillonnage de chroma</b>	
			<b>8 bit</b>	<b>10 bit</b>
	3840 x 2160	59,94 60,00	YCbCr 4:2:0	
			YCbCr 4:2:2	
			YCbCr 4:4:4	-
			RGB	-
	<b>Le format de support (HDMI ULTRA HD Deep Color Off) 4K@30</b>			
	<b>Résolution</b>	<b>Ratio de frame</b>	<b>Profondeur de couleur/ Echantillonnage de chroma</b>	
<b>8 bit</b>			<b>10 bit</b>	
3840 x 2160	29,97 30,00	YCbCr 4:2:2		
		YCbCr 4:4:4	-	
		RGB	-	
	 <b>REMARQUE</b> <ul style="list-style-type: none"> <li>Si l'outil connecté ne supporte pas ULTRA HD Deep Color(ULTRA HD couleur profonde), la fonction peut être ne marche pas proprement.</li> <li>Si le problème a lieu, faites l'option HDMI ULTRA HD Deep Color(ULTRA HD couleur profonde) à fermé.</li> <li>L'option de HDMI ULTRA HD Deep Color (couleur profonde de HDMI HD ultra) doit être configuré séparément pour chaque port de HDMI (HDMI IN 1, HDMI IN 2).</li> <li>L'option de HDMI ULTRA HD Deep Color (couleur profonde de HDMI HD ultra) peut être modifiée avec Menu de SET OSD. (Paramètre - Image - Ajuster Image - couleur profonde de HDMI HD ultra Off /On)</li> </ul>			
<b>DFC</b>	<b>On</b>	Ajuste automatiquement la luminosité en fonction de l'écran.		
	<b>Off</b>	Permet de désactiver la fonction <b>DFC</b> .		

Ajuster Jeu	<b>Temps de Réponse</b>	Définit le temps de réponse des images affichées en fonction de la vitesse de l'écran. Dans un environnement standard, il est recommandé de sélectionner <b>Rapide</b> . Avec une image en mouvement rapide, il est recommandé d'utiliser l'option <b>Faster</b> . L'utilisation de l'option <b>Faster</b> peut entraîner l'incrustation de l'image.	
		<b>Faster</b>	Règle le temps de réponse à Faster.
		<b>Rapide</b>	Règle le temps de réponse à Rapide.
		<b>Normal</b>	Règle le temps de réponse à normal.
		<b>Off</b>	N'utilise pas la fonction d'amélioration du temps de réponse.
	<b>FreeSync</b>	Fournissez des images silencieuses et naturelles par synchroniser la fréquence verticale de signal d'entrée et de sortie.	
		 <b>ATTENTION</b> <ul style="list-style-type: none"> <li>• Interface supportée: DisplayPort,HDMI.</li> <li>• Carte graphique supportée: une carte graphique qui supporte FreeSync d'AMD est nécessaire.</li> <li>• Version supportée: assurez-vous de mettre à jour la carte graphique au dernier pilote.</li> <li>• Pour plus d'information et d'exigence, reportez-vous sur le web site d'AMD au <a href="http://www.amd.com/FreeSync">http://www.amd.com/FreeSync</a>.</li> </ul>	
		<b>Étendu</b>	Activer la gamme de fréquence plus large de la fonction FreeSync que le mode de base. L'écran peut scintiller au cours du jeu.
		<b>Basique</b>	Activer la gamme de fréquence basique de la fonction FreeSync.
		<b>Off</b>	Fermez FreeSync.
<b>Contrôle des noirs</b>	Contrôlez le contraste des noirs pour une meilleure visibilité dans les scènes obscures. L'augmentation de la valeur de <b>Contrôle des noirs</b> éclaircit la zone de faible niveau de gris sur la surface de l'écran. (Vous pouvez facilement distinguer les objets sur les écrans de jeu sombres.) La réduction de la valeur du <b>Contrôle des noirs</b> assombrit la zone de faible niveau de gris et augmente le contraste dynamique à l'écran.		
Ajuster Cou- leur	<b>Gamma</b>	<b>Mode 1, Mode 2, Mode 3</b>	Plus la valeur gamma est élevée, plus l'image devient sombre. De même, plus la valeur gamma est basse, plus l'image s'éclaircit.
		<b>Mode 4</b>	Si vous n'avez pas besoin de régler les paramètres de gamma, sélectionnez Mode 4.
		<b>Utilis.</b>	L'utilisateur peut l'ajuster à rouge, vert ou bleu par clientélisme.
	<b>Températ.</b>	<b>Chaud</b>	permet d'ajouter du rouge à la couleur de l'écran.
		<b>Moyen</b>	permet de définir la couleur de l'écran à mi-chemin entre le rouge et le bleu.
		<b>Froid</b>	permet d'ajouter du bleu à la couleur de l'écran.
		<b>Rouge</b>	Vous pouvez personnaliser les couleurs de l'affichage à l'aide des options <b>Rouge, Vert</b> et <b>Bleu</b> .
	<b>Vert</b>		
	<b>Bleu</b>		
	<b>Six Couleurs</b>	Répond aux exigences de l'utilisateur pour les couleurs grâce au réglage du ton et la saturation des six couleurs ( <b>Rouge_Teinte, Rouge_Saturation, Vert_Teinte, Vert_Saturation, Bleu_Teinte, Bleu_Saturation, Cyan_Teinte, Cyan_Saturation, Magenta_Teinte, Magenta_Saturation, Jaune_Teinte, Jaune_Saturation</b> ) et l'enregistrement de ces paramètres.	
		<b>Teinte</b>	Ajuste le ton de l'écran.
		<b>Saturation</b>	Règle la saturation des couleurs de l'écran. Plus la valeur est faible, moins les couleurs sont saturées et lumineuses. Plus la valeur est élevée, plus les couleurs sont saturées et foncées.
	Réini- tialiser l'image	<b>Voulez-vous réinitialiser les paramètres Image ?</b>	
<b>Non</b>		Supprimer la selection.	
<b>Oui</b>		Permet de revenir aux paramètres par défaut.	

Paramètres > Son	Description	
<b>Volume</b>	Permet de régler le niveau du volume.  <b>REMARQUE</b> <ul style="list-style-type: none"> <li>Vous pouvez régler le son en sélectionnant <b>Sourdine</b> ou <b>Arrêt sourdine</b> en déplaçant le bouton du joystick avec la touche ▼ dans le menu du <b>volume</b>.</li> </ul>	
<b>MaxxAudio</b>	<b>On</b>	MaxxAudio® par vagues, récipiendaire d'un prix GRAMMY® technique est un ensemble d'outils de son de qualité studio pour l'expérience d'écoute supérieure.
	<b>Off</b>	Désactivez la fonction MaxxAudio.
Paramètres > Général	Description	
<b>Langue</b>	Permet de définir la langue d'affichage du menu.	
<b>SMART ENERGY SAVING</b>	<b>Haut</b>	Permet d'économiser de l'énergie à l'aide de la fonction SMART ENERGY SAVING haute efficacité.
	<b>Bas</b>	Permet d'économiser de l'énergie à l'aide de la fonction SMART ENERGY SAVING basse efficacité.
	<b>Off</b>	Permet de désactiver la fonction SMART ENERGY SAVING.
<b>Témoin de fonctionnement</b>	Permet d'activer ou de désactiver le témoin de fonctionnement situé en bas du moniteur.	
	<b>On</b>	Le voyant d'alimentation s'active automatiquement.
	<b>Off</b>	Le voyant d'alimentation est éteint.
<b>Veille Automatique</b>	Cette fonction éteint automatiquement le moniteur si aucun mouvement n'est détecté sur l'écran sur une période de temps donnée. Vous pouvez définir le délai pour la fonction d'arrêt automatique. (Off, 4H, 6H et 8H)	
<b>DisplayPort 1.2</b>	Activer ou désactiver DisplayPort 1.2.  <b>REMARQUE</b> <ul style="list-style-type: none"> <li>Assurez-vous d'avoir bien activé ou désactivé DisplayPort conformément à la version DisplayPort prise en charge par la carte graphique. Réglez-le sur Désactiver s'il n'est pas compatible avec la carte graphique.</li> </ul>	
<b>Buzzer</b>	Cette particularité vous permet de configurer le son se produit par Buzzer lorsque votre moniteur à la position on.	
	<b>On</b>	Active le <b>Buzzer</b> du moniteur.
	<b>Off</b>	Désactive le <b>Buzzer</b> du moniteur.
<b>OSD Verrouiller</b>	Cette fonction désactive les menus de configuration et ajustement	
	<b>On</b>	Active la fonction <b>OSD Verrouiller</b> .
	<b>Off</b>	Désactive la fonction <b>OSD Verrouiller</b> .
	 <b>REMARQUE</b> <ul style="list-style-type: none"> <li>Toutes les caractéristiques sont désactivées, sauf Luminosité, Contraste, Volume, Liste des entrées, Format d'image, OSD Verrouiller et Information.</li> </ul>	
<b>OSD Taille</b>	L'utilisateur peut sélectionner OSD Taille entre Grande ou Petit.	
<b>Mode Economie d'énergie prolongée</b>	Quand le mode Economie d'énergie prolongée est activé, la consommation d'énergie est minimisée quand le moniteur est en mode veille.	
	<b>On</b>	Active la fonction Mode Economie d'énergie prolongée.
	<b>Off</b>	Désactive la fonction Mode Economie d'énergie prolongée.
	 <b>REMARQUE</b> <ul style="list-style-type: none"> <li>Les fonctions de USB HUB ne fonctionneront pas en mode veille lorsque le Mode Economie d'énergie prolongée est activé en mode veille.</li> </ul>	
<b>Information</b>	L'affichage d'information sera montré le Modèle, Numéro de série, Temps d'utilisation total, Résolution.	
<b>Réinitialise</b>	<b>Voulez-vous réinitialiser les paramètres?</b>	
	<b>Non</b>	Supprimer la selection.
	<b>Oui</b>	Permet de revenir aux paramètres par défaut.

 **REMARQUE**

- La valeur des données d'économie d'énergie peut varier en fonction du panneau et des fournisseurs du panneau.
- Si vous réglez l'option **SMART ENERGY SAVING** sur **Haut** ou **Bas**, la luminosité du moniteur diminue ou augmente d'après la source.

# DÉPANNAGE

Rien n'est affiché à l'écran.	
Le cordon d'alimentation du moniteur est-il branché ?	<ul style="list-style-type: none"> <li>• Vérifiez que le cordon d'alimentation est correctement branché sur la prise secteur.</li> </ul>
Le voyant d'alimentation est-il allumé ?	<ul style="list-style-type: none"> <li>• Vérifiez la connexion du câble d'alimentation et appuyez sur le bouton d'alimentation.</li> </ul>
L'appareil est-il sous tension ? Le voyant d'alimentation est-il blanc ?	<ul style="list-style-type: none"> <li>• Vérifiez que l'entrée connectée est activée (Paramètre &gt; Source d'entrée &gt; Liste des entrées).</li> </ul>
Le message « <b>OUT OF RANGE</b> » ( <b>COUPURE</b> ) est-il affiché ?	<ul style="list-style-type: none"> <li>• Cela se produit lorsque les signaux émis par le PC (carte vidéo) ne sont pas inclus dans la plage de fréquence horizontale ou verticale du moniteur. Reportez-vous à la section « <b>Spécifications du produit</b> » de ce manuel pour définir la fréquence appropriée.</li> </ul>
Le message « <b>No Signal</b> » ( <b>Aucun signal</b> ) s'affiche-t-il ?	<ul style="list-style-type: none"> <li>• Ce message apparaît lorsque le câble de signal est déconnecté ou manquant entre le PC et le moniteur. Vérifiez le câble et reconnectez-le.</li> </ul>

Le message « <b>OSD Locked</b> » ( <b>OSD Verrouillé</b> ) s'affiche.	
Certaines des fonctions sont-elles indisponibles lorsque vous appuyez sur le bouton Menu ?	<ul style="list-style-type: none"> <li>• L'affichage à l'écran est verrouillé. Allez sur Paramètre &gt; Général et désactivez « <b>OSD Verrouillage</b> ».</li> </ul>

Une image reste affichée sur l'écran.	
L'image reste-t-elle visible même lorsque le moniteur est éteint ?	<ul style="list-style-type: none"> <li>• L'affichage d'une image fixe pendant une durée prolongée peut endommager l'écran et provoquer cette image rémanente.</li> <li>• Pour prolonger la durée de vie du moniteur, utilisez un économiseur d'écran.</li> </ul>

L'affichage est instable et tremble / Les images affichées sur le moniteur laissent des traces d'ombre.	
Avez-vous sélectionné la résolution appropriée ?	<ul style="list-style-type: none"> <li>• Si vous avez sélectionné la résolution HDMI 1080i 60/50 Hz (interlacée), il est possible que l'écran scintille. Modifiez la résolution à 1080 P ou réglez la résolution recommandée.</li> </ul>



## REMARQUE

- **Fréquence verticale** : pour qu'une image s'affiche, l'écran doit être actualisé plusieurs dizaines de fois par seconde, comme une lampe fluorescente. Le nombre d'actualisations par seconde correspond à la fréquence verticale ou au taux de rafraîchissement. Cette valeur est exprimée en Hz.
- **Fréquence horizontale** : le cycle horizontal correspond à la durée nécessaire à l'affichage d'une ligne horizontale. Si 1 est divisé par l'intervalle horizontal, le résultat est le nombre de lignes horizontales affichées par seconde. Cette valeur, exprimée en kHz, correspond à la fréquence horizontale.
- LED peut être activé avec la configuration du menu OSD.  
Paramètre – Général – Témoin de fonctionnement - On



## REMARQUE

- Contrôler si la résolution ou la fréquence de la carte graphique est avec la plage admise par le moniteur, réglez à la résolution recommandée (optimale) sur le panneau de contrôle > affichage > réglage.
- Ne pas régler la carte graphique à la résolution recommandée (optimale) qui peut entraîner le texte flou, l'écran sombre, la zone d'affichage tranchée, ou l'affichage égaré.
- Les méthodes de réglage peuvent être différentes en fonction de l'ordinateur ou du système de fonctionnement, et puis, les résolutions ne peuvent pas être disponibles en fonction de la performance de la carte graphique. Si tel est le cas, contactez avec les fabricants d'ordinateur ou la carte graphique à l'aide.
- Certaines cartes graphiques ne peuvent pas supporter la résolution 3840 x 2160. Si la résolution ne peut pas être affichée, contactez avec les fabricants de votre carte graphique.

Les couleurs ne s'affichent pas normalement.	
L'affichage apparaît-il décoloré (16 couleurs) ?	<ul style="list-style-type: none"> <li>• Sélectionnez le mode 24 bits (couleurs vraies) ou supérieur. Sous Windows, choisissez Panneau de configuration &gt; Affichage &gt; Paramètres &gt; Qualité de couleur.</li> </ul>
Les couleurs semblent-elles instables ou monochromes ?	<ul style="list-style-type: none"> <li>• Vérifiez que le câble de signal est correctement connecté. Reconnectez le câble ou réinsérez la carte vidéo du PC.</li> </ul>
L'écran affiche-t-il des points ?	<ul style="list-style-type: none"> <li>• Lorsque vous utilisez le moniteur, il est possible que des points pixellisés (rouges, verts, bleus, blancs ou noirs) apparaissent à l'écran. Ce phénomène est normal sur un écran LCD. Il ne s'agit pas d'une erreur et cela n'a aucune incidence sur les performances du moniteur.</li> </ul>

Le message « Moniteur non reconnu, moniteur Plug and Play (VESA DDC) trouvé » s'affiche-t-il ?	
Avez-vous installé le pilote d'affichage ?	<ul style="list-style-type: none"> <li>• Assurez-vous d'installer le pilote d'affichage à partir de notre site: <a href="http://www.lg.com">http://www.lg.com</a>.</li> <li>• Vérifiez que votre carte vidéo prend en charge la fonction Plug and Play.</li> </ul>

Il n'y a pas de sons du port de casque ou du haut-parleur.	
Sont-ils des images affichées utilisant l'entrée sans sons de DisplayPort ou HDMI?	<ul style="list-style-type: none"> <li>• Essayez d'augmenter le volume en utilisant le bouton sur le moniteur.</li> <li>• Réglez la sortie d'audio de l'ordinateur au moniteur quoi vous utilisez. Dans Microsoft Windows, allez au panneau de contrôle &gt; matériel et sons &gt; sons &gt; réglez le moniteur par défaut.</li> </ul>

# SPÉCIFICATIONS

## 27UK850/27BK85U

Écran LCD	Type	TFT (Thin Film Transistor) Écran LCD (Liquid Crystal Display)
	Espacement des sous-pixels	0,1554 mm x 0,1554 mm
Résolution	Résolution maximale	3840 x 2160 à 60 Hz
	Résolution recommandée	3840 x 2160 à 60 Hz
Signal vidéo	Fréquence horizontale	30 kHz à 135 kHz
	Fréquence verticale	56 Hz à 61 Hz
Connecteur d'entrée	HDMI IN1, HDMI IN2 , DP(DisplayPort) IN, H/P, USB-C, USB (SS⇄) 1/2	
Alimentation	19 V --- 7,0 A	
Consommation électrique (typ.)	Mode On : 50 W Typ. (Condition de sortie d'usine) * Mode veille : ≤ 0,5 W (HDMI / DP Condition d'entrée) ** Mode Off : ≤ 0,3 W	
Adaptateur CA/CC	Type A16-140P1A, CHICONY POWER TECHNOLOGY(SUZHOUCO.,LTD. Ou type ADS-150KL-19N-3 190140E, SHENZHEN HONOR ELECTRONIC Sortie : 19 V --- 7,37 A	
Conditions d'utilisation	Fonctionnement	Température : 0 °C à 40 °C ; humidité : < 80 %
	Stockage	Température : -20 °C à 60 °C ; humidité : < 85 %
Dimensions	Dimensions du moniteur (largeur x hauteur x profondeur)	
	Avec support	613,1 mm x 559,5 mm x 234,2 mm (24,1 po x 22,0 po x 9,2 po)
	Sans support	613,1 mm x 364,4 mm x 44,6 mm (24,1 po x 14,3 po x 1,7 po)
Poids (sans emballage)	Avec support	6,1 kg (13,4 lb)
	Sans support	4,8 kg (10,5 lb)

Ces spécifications sont sujettes à modification sans préavis.

Le niveau de consommation d'énergie peut être différent en état de fonctionnement et le réglage du moniteur.

\* La consommation d'énergie en mode commuté est mesurée selon l'essai du standard LGE (mode blanc à plein, résolution maximale).

\*\* En cas de l'entrée USB-C, la consommation d'énergie de «Mode Veille» peut varier en fonction de l'appareil connecté.

\*\* Le moniteur passe au Mode de Veille en quelques minutes (5 minutes au maximum).

## Mode de réglage d'usine (Preset Mode, PC)

### HDMI

Modes d'affichage (Résolution)	Fréquence horizontale (kHz)	Fréquence verticale (Hz)	Polarité (H/V)	Remarques
640 x 480	31,469	59,94	-/-	
800 x 600	37,879	60,317	+/+	
1024 x 768	48,363	60	-/-	
1152 x 864	54,347	60,05	+/+	
1280 x 720	45	60	+/+	
1280 x 800	49,702	59,810	-/+	
1280 x 1024	63,981	60,02	+/+	
1600 x 900	60	60	+/+	
1920 x 1080	67,5	60	+/-	
2560 x 1440	88,79	59,95	+/-	
3840 x 2160	67,5	30	+/-	
3840 x 2160	135	60	+/-	Lorsque HDMI ULTRA HD Deep Color (couleur profonde de HDMI HD ultra) est configuré à ON.

### DisplayPort / USB-C

Modes d'affichage (Résolution)	Fréquence horizontale (kHz)	Fréquence verticale (Hz)	Polarité (H/V)	Remarques
640 x 480	31,469	59,94	-/-	
800 x 600	37,879	60,317	+/+	
1024 x 768	48,363	60	-/-	
1152 x 864	54,347	60,05	+/+	
1280 x 720	45	60	+/+	
1280 x 800	49,702	59,810	-/+	
1280 x 1024	63,981	60,02	+/+	
1600 x 900	60	60	+/+	
1920 x 1080	67,5	60	+/-	
2560 x 1440	88,79	59,95	+/-	
3840 x 2160	66,66	30	+/-	
3840 x 2160	133,32	60	+/-	

## Durée HDMI (vidéo)

mode de soutien de l'usine (mode pré réglé)	Fréquence horizontale (kHz)	Fréquence verticale (Hz)	Remarques
480p	31,5	60	
720p	45,0	60	
1080p	67,5	60	
2160p	135	60	Lorsque HDMI ULTRA HD Deep Color (couleur profonde de HDMI HD ultra) est configuré à ON.

## Voyant d'alimentation

Mode	Couleur voyant
Mode sous tension	Blanc (Pendant quelques secondes)
Mode veille	Désactivé
Mode hors tension	Désactivé



#### Déclaration de conformité du fournisseur

Nom de commerce	LG
Partie responsable	LG Electronics USA, Inc.
Adresse	111 Sylvan Avenue, North Building, Englewood Cliffs, NJ 07632
E-mail	lg.environmental@lge.com

Le modèle et le numéro de série du produit se trouvent au dos et sur un côté du produit. Enregistrez-les ci-dessous dans le cas où vous avez besoin du service.

Modèle \_\_\_\_\_

N° de série \_\_\_\_\_

Pour obtenir le code source conformément aux dispositions de la licence publique générale, de la licence publique générale limitée, de la licence publique Mozilla et de toute autre licence régissant les logiciels à code source libre contenus dans cet appareil, visitez le site <http://opensource.lge.com>.

En plus du code source, toutes les dispositions de licence, les exonérations de garantie et les avis de droits d'auteurs peuvent aussi être téléchargés.

LG Electronics mettra également à votre disposition le code source libre sur CD-ROM pour un prix couvrant le coût de la distribution (coût du support, de l'expédition et de la maintenance) sur simple demande par courriel à l'adresse [opensource@lge.com](mailto:opensource@lge.com). Cette offre est valable pendant trois (3) années à compter de la date d'achat du produit.