



MANUAL DE USUARIO

LG Cloud Device

All-in-One Thin Client

Antes de utilizar el equipo, lea este manual con atención y consérvelo para consultarlo cuando lo necesite.

24CK550W 24CK550N
24CK551W 24CK551N

www.lg.com

Copyright © 2019 LG Electronics Inc. Reservados todos los derechos.

CONTENIDO

LICENCIA.....	2
INFORMACIÓN DEL AVISO DE SOFTWARE DE CÓDIGO ABIERTO	2
PRECAUCIONES IMPORTANTES	3
COMENTARIOS IMPORTANTES SOBRE LA INSTALACIÓN DE UN SISTEMA OPERATIVO	6
MONTAJE Y PREPARACIÓN	6
USO DEL MONITOR	14
CONFIGURACIÓN DE USUARIO	16
SOLUCIÓN DE PROBLEMAS.....	22
ESPECIFICACIONES DEL PRODUCTO	24

LICENCIA

Cada modelo tiene licencias diferentes. Para obtener más información acerca de las licencias, visite www.lg.com.



Los términos HDMI y HDMI High-Definition Multimedia Interface, y el Logotipo HDMI son marcas comerciales o marcas registradas de HDMI Licensing Administrator, Inc. en los Estados Unidos y en otros países.



MaxxAudio and additional MAXX trademarks are trademarks and/or registered trademarks of Waves Audio Ltd.



The SuperSpeed USB Trident logo is a registered trademark of USB Implementers Forum, Inc.

INFORMACIÓN DEL AVISO DE SOFTWARE DE CÓDIGO ABIERTO

(Solo para 24CK550W, 24CK551W)

Para obtener el código fuente correspondiente GPL, LGPL, MPL y otras licencias de código abierto que contiene este producto, visite <http://opensource.lge.com>.

Además del código fuente, podrá descargar las condiciones de las licencias, exención de responsabilidad de la garantía y avisos de copyright.

LG Electronics también le proporcionará código abierto en CD-ROM por un importe que cubre los gastos de su distribución (como el soporte, el envío y la manipulación) previa solicitud por correo electrónico a opensource@lge.com.

Esta oferta es válida durante un periodo de tres años a partir del último envío de este producto. Esta oferta es válida para cualquier persona que reciba esta información.

PRECAUCIONES IMPORTANTES

Esta unidad se diseñó y fabricó para garantizar la seguridad personal; sin embargo, el uso inadecuado de la unidad puede causar descargas eléctricas o riesgo de incendios. Con el fin de permitir un funcionamiento correcto de todas las opciones de seguridad incorporadas en esta pantalla, respete las siguientes normas básicas para su instalación, uso y mantenimiento.

Seguridad

Utilice únicamente el cable de alimentación suministrado con la unidad. Si el cable que va a utilizar no es el suministrado por el proveedor, asegúrese de que ha sido debidamente homologado según la normativa local correspondiente. Si este cable de alimentación tuviera algún defecto, póngase en contacto con el fabricante o con el servicio de reparación autorizado más próximo para sustituirlo por otro.

El acoplador del aparato se utiliza como dispositivo de desconexión.

Compruebe que el dispositivo esté instalado cerca de la toma de pared a la que está conectado y que se puede acceder fácilmente a la toma.

Conecte la pantalla únicamente al tipo de fuente de alimentación indicada en las especificaciones de este manual o que figura en la pantalla. Si no está seguro del tipo de fuente de alimentación de que dispone, consulte con su distribuidor.

Las tomas de corriente de CA y los cables de extensión sobrecargados, así como los cables de alimentación desgastados y los enchufes rotos son peligrosos y pueden ser la causa de descargas o incendios. Llame al técnico del servicio de mantenimiento para sustituir estos componentes.

Mientras esta unidad esté conectada a la toma de corriente, seguirá conectada a una fuente de alimentación incluso si apaga la unidad con el interruptor.

No abra la pantalla:

- En el interior no hay componentes que el usuario pueda reparar.
- En el interior el voltaje es alto y peligroso incluso cuando no hay suministro de alimentación.
- Póngase en contacto con su distribuidor si la pantalla no funciona correctamente.

Para evitar lesiones personales:

- No coloque la pantalla en una estantería inclinada a menos que esté correctamente asegurada.
- Utilice únicamente un lugar recomendado por el fabricante.
- No deje que caiga ningún objeto sobre el producto y evite cualquier golpe. No arroje juguetes ni otros objetos a la pantalla del producto.
Puede ocasionar daños personales, problemas en el producto y dañar la pantalla.

Para evitar incendios u otros peligros:

- Apague siempre la pantalla (OFF) si va a salir de la habitación por un tiempo prolongado. Nunca deje la pantalla encendida (ON) cuando salga de casa.
- Evite que los niños arrojen o metan objetos por las aberturas de la pantalla. Algunas piezas internas emiten niveles de voltaje peligrosos.
- No añada accesorios que no hayan sido diseñados para esta pantalla.
- Si no presta atención a la pantalla durante un período de tiempo prolongado, desconéctela de la toma de la pared.
- En caso de tormenta o relámpagos, nunca toque el cable de alimentación ni el cable de señal ya que es muy peligroso. Se puede producir una descarga eléctrica.

Durante la instalación

No coloque objetos sobre el cable de alimentación ni los pase por encima de él; no coloque la pantalla donde el cable de alimentación pueda resultar dañado.

No utilice esta pantalla cerca del agua como en una bañera, un lavabo, un fregadero, en suelo mojado o cerca de una piscina.

Las pantallas incluyen aberturas de ventilación para permitir la expulsión del calor que generen durante el funcionamiento. En caso de bloqueo de estas aberturas, el calor acumulado puede causar fallos o incluso incendios. Por lo tanto, NUNCA:

- Bloquee las ranuras de ventilación inferiores colocando la pantalla en una cama, un sofá, una alfombra, etc.
- Coloque la pantalla en un habitáculo cerrado a menos que disponga de ventilación adecuada.
- Cubra las aberturas con tela u otro material.
- Coloque la pantalla cerca o encima de un radiador o una fuente de calor.

No roce ni golpee la pantalla LCD de matriz activa con nada que sea duro, ya que podría arañarla, estropearla o dañarla de forma permanente.

No presione la pantalla LCD con el dedo por un período de tiempo prolongado, porque podría provocar que la imagen se quedase en la pantalla.

Algunos defectos de punto podrían aparecer como manchas rojas, verdes o azules en la pantalla. Sin embargo, esto no afectará al funcionamiento de la pantalla.

Si es posible, utilice la resolución recomendada para obtener la mejor calidad de imagen en la pantalla LCD. Si se utiliza en otro modo que no sea la resolución recomendada, podrían aparecer en la pantalla algunas imágenes a escala o procesadas. Sin embargo, esto es característico del panel LCD de resolución fija.

Mostrar una imagen fija durante mucho tiempo en el monitor puede dejar una imagen residual o mancha en la pantalla. Para evitarlo, utilice un protector de pantalla y apague el producto cuando no lo esté utilizando.

La garantía del producto no cubre la imagen residual o mancha provocada por el uso prolongado.

No golpee ni arañe la parte frontal o lateral de la pantalla con objetos metálicos.

Podría causar daños a la pantalla.

Asegúrese de que el panel mira hacia delante y sujételo con ambas manos para moverlo. Si deja caer el producto, resultaría dañado y podría causar descargas eléctricas o fuego. Póngase en contacto con un servicio técnico para repararlo.

Evite las altas temperaturas y humedad.

No instale este producto en una pared si puede quedar expuesto al aceite o al vapor de aceite.

- Esto podría dañar el producto y provocar que se caiga.

Para la visualización con biseles brillantes, el usuario debe considerar la colocación de la pantalla como el bisel puede provocar reflejos molestos de las superficies circundantes claros y luminosos.

No utilice productos de alto voltaje alrededor del monitor (p. ej. un mata mosquitos eléctrico).

- El monitor puede no funcionar correctamente a causa de una descarga eléctrica.

Precauciones relativas al adaptador de CA y la alimentación eléctrica

Si entra agua o una sustancia extraña en el producto (TV, monitor, cable de alimentación o adaptador de CA), desconecte el cable de alimentación inmediatamente y póngase en contacto con el centro de atención al cliente.

- En caso contrario, podría producirse un incendio o una descarga eléctrica debido al daño causado en el producto.

No toque el enchufe de alimentación ni el adaptador de CA con las manos húmedas. Si las clavijas del enchufe están mojadas o tienen polvo, límpielas y séquelas antes de su uso.

- En caso contrario, podría producirse un incendio o una descarga eléctrica.

Asegúrese de insertar por completo el cable de alimentación en el adaptador de CA.

- Si la conexión queda suelta, podría producirse un incendio o una descarga eléctrica.

Asegúrese de utilizar cables de alimentación y adaptadores de CA suministrados o aprobados por LG Electronics, Inc.

- El uso de productos no aprobados podría producir un incendio o una descarga eléctrica.

Al desconectar el cable de alimentación, tire siempre del enchufe. No doble el cable de alimentación con demasiada fuerza.

- Se podría dañar el cable y producir una descarga eléctrica o un incendio.

Tenga cuidado de no pisar ni colocar objetos pesados (electrodomésticos, tejidos, etc.) sobre el cable de alimentación o el adaptador de CA. Tenga cuidado de no dañar el cable de alimentación ni el adaptador de CA con objetos afilados.

- Los cables de alimentación dañados pueden producir un incendio o una descarga eléctrica.

No desmonte, repare ni modifique el cable de alimentación ni el adaptador de CA.

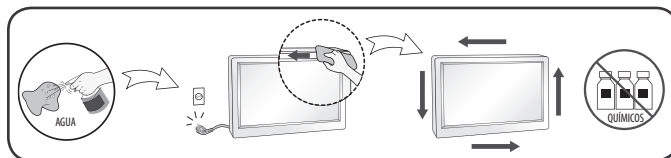
- Esto podría provocar incendios o descargas eléctricas.

Asegúrese de mantener la toma de corriente, el adaptador de CA y las clavijas del enchufe de alimentación limpios de polvo y otras sustancias.

- Podría provocar un incendio.

Limpieza

- Desenchufe la pantalla antes de limpiar su superficie.
- Utilice un paño ligeramente húmedo, no mojado. No utilice un aerosol directamente sobre la pantalla porque un exceso de pulverización puede provocar descargas eléctricas.
- Al limpiar el producto, desenchufe el cable de alimentación y frótelo suavemente con un paño suave para evitar arañarlo. No lo limpie con un paño mojado ni pulverice agua ni ningún otro líquido directamente sobre el producto. Podría causar descargas eléctricas. (No utilice productos químicos como el benceno, disolventes de pintura o alcohol)
- Pulverice agua sobre un paño suave de 2 a 4 veces y úselo para limpiar el chasis frontal; frote sólo en una dirección. Demasiada humedad puede causar la aparición de manchas.



Volver a embalar

- No tire la caja ni los materiales de embalaje. Son un contenedor idóneo para transportar la unidad. Cuando traslade la unidad a otra ubicación, vuelva a embalarla en su material original.

COMENTARIOS IMPORTANTES SOBRE LA INSTALACIÓN DE UN SISTEMA OPERATIVO

(Solo para 24CK550N, 24CK551N)

Este producto no tiene incluido un sistema operativo para utilizar el producto.

Tenga en cuenta que LG Electronics no vende un sistema operativo como Windows, y los usuarios deben comprar e instalar un sistema operativo para utilizar el producto. Para obtener información sobre la compra de sistemas operativos de Windows, póngase en contacto directamente con Microsoft.

Debido a las características del producto, solo está disponible la instalación de Windows 10 IoT Enterprise LTSB 2016 (RS1). LG Electronics no se hace responsable de ningún problema provocado por la instalación y el uso de un sistema operativo que no sea Windows 10 IoT Enterprise LTSB 2016 (RS1).

Cómo instalar Windows 10 IoT Enterprise LTSB 2016 (RS1)

(Solo para 24CK550N, 24CK551N)

Siga los pasos a continuación para instalar Windows cuando compre e instale Windows 10 IoT Enterprise LTSB 2016 (RS1).

Para obtener más información sobre la instalación de Windows, consulte el manual o la guía proporcionados con Windows.



MONTAJE Y PREPARACIÓN

⚠ PRECAUCIÓN

- Use siempre componentes originales para garantizar su seguridad y un rendimiento óptimo del producto.
- La garantía del producto no cubre los daños o lesiones causados por el uso de elementos falsificados.
- Se recomienda utilizar los componentes suministrados.
- Si utiliza cables genéricos que no estén certificados por LG, es posible que no vea la pantalla o que la imagen tenga ruido.
- Las ilustraciones de este documento representan los procedimientos más habituales, por lo que podrían diferir del producto real.
- No aplique sustancias extrañas (aceites, lubricantes, etc.) en las piezas con tornillos al montar el producto. (Si lo hace, puede dañar el producto.)
- Si los tornillos se aprietan demasiado fuerte, el monitor podría sufrir daños. La garantía del producto no cubre los daños causados por este motivo.
- No transporte el monitor boca abajo sujetándolo únicamente por la base. El monitor podría separarse del soporte, caer y provocar lesiones personales.
- Cuando levante o mueva el monitor, no toque la pantalla. Si se ejerce fuerza en la pantalla, podría dañarse.

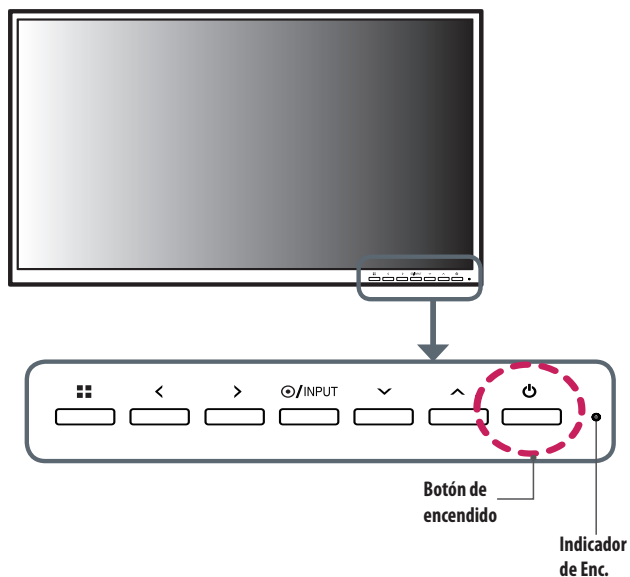
! NOTA

- Los componentes pueden tener un aspecto distinto al de los que se muestran en este manual.
- Toda la información y las especificaciones del producto que se detallan en este manual pueden modificarse sin previo aviso con el fin de mejorar el rendimiento del producto.
- Para adquirir accesorios opcionales, diríjase a una tienda de electrónica o a un sitio de compra en línea. También puede ponerse en contacto con el distribuidor donde haya adquirido el producto.
- El cable de alimentación suministrado puede variar en función de la región.
- Algunos juegos (en línea, 3D, 2D) podrían no ser compatibles, y algunos vídeos de alta resolución (incluidos los vídeos Full HD y algunos HD) podrían entrecortarse.

Guía de instalación de controladores compatibles, software y paquete de idioma

- Puede descargar e instalar la versión más reciente desde el sitio web de LGE (www.lg.com).

Descripción de botones y productos



Información sobre las funciones del botón de ajuste frontal

Botón	Descripción	
■ (Menú)	Si el menú está inactivo	Permite activar el menú principal.
	Si el menú está activo	Permite salir del menú OSD cuando se pulsa el botón.
<	Si el menú está inactivo	Permite ajustar el nivel de volumen del monitor.
	Si el menú está activo	Tecla de dirección a la izquierda.
>	Si el menú está inactivo	Permite ajustar el nivel de volumen del monitor.
	Si el menú está activo	Tecla de dirección a la derecha.
●/INPUT	Si el menú está inactivo	Permite cambiar las señales de entrada. La señal de entrada (HDMI/PC) se cambiará de forma secuencial. * Cuando la señal de entrada se cambia a PC, el PC se enciende. (Dependiendo de la configuración del PC)
	Si el menú está activo	Permite seleccionar y confirmar menús u opciones.
∨	Tecla de dirección hacia abajo.	
∧	Tecla de dirección hacia arriba.	
⏻ (Botón de encendido)	Entrada HDMI	Enciende/apaga el monitor.
	Entrada PC	Enciende/apaga el PC.

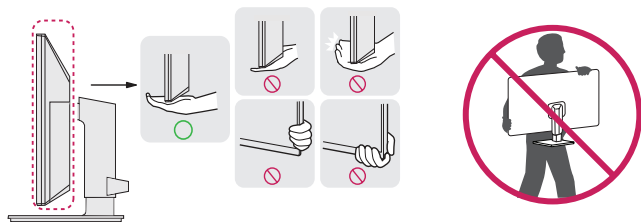
Indicador de Enc.

Modo	Color del LED
PC encendido	Blanco
PC en reposo	Parpadeando
PC apagado	Apagado

Transporte y elevación del monitor

Antes de levantar o mover el monitor, siga estas instrucciones para evitar rayar o dañar el monitor, y transportarlo de manera segura, independientemente del tamaño y forma que tenga.

- Se recomienda colocar el monitor en su caja o envolverlo con el material de embalaje original antes de intentar moverlo.
- Antes de levantar o mover el monitor, desenchufe el cable de alimentación y los demás cables.
- Sujete con firmeza la parte inferior y el lateral del marco del monitor. No lo sostenga por el panel.
- Al sostener el monitor, la pantalla debería orientarse hacia el lado contrario al que se encuentra usted para evitar rayarla.
- Al transportar el monitor, no lo exponga a sacudidas ni a una vibración excesiva.
- Al transportar el monitor, manténgalo en vertical, nunca lo gire hacia uno de sus lados ni lo incline lateralmente.

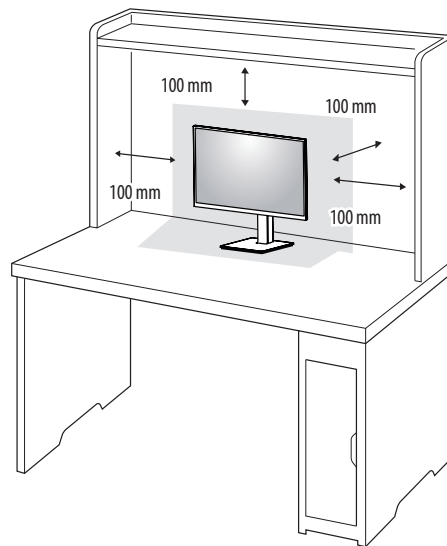


⚠ PRECAUCIÓN

- En la medida de lo posible, procure no tocar la pantalla del monitor.
 - Podría dañar la pantalla o algunos de los píxeles empleados para crear las imágenes.
- Si utiliza el panel del monitor sin la base del soporte, su botón podría provocar que el monitor se vuelva inestable y caiga, lo que podría producir lesiones a personas o daños en el monitor. Además, esto podría causar un mal funcionamiento del botón.

Instalación encima de una mesa

- Levante el monitor y colóquelo encima de una mesa en posición vertical. Instálelo a una distancia mínima de 100 mm de la pared para permitir una ventilación adecuada.

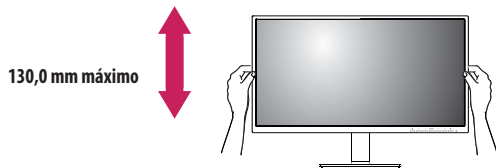


⚠ PRECAUCIÓN

- Desenchufe el cable de alimentación antes de mover o instalar el monitor. Existe riesgo de descarga eléctrica.
- Asegúrese de utilizar el cable de alimentación que se incluye con el producto y conéctelo a una toma de pared con conexión a tierra.
- Si necesita otro cable de alimentación, póngase en contacto con el distribuidor local o con la tienda minorista más cercana.

Ajuste de la altura del soporte

- 1 Coloque el monitor montado sobre la base del soporte en posición vertical.
- 2 Sujete el monitor firmemente con ambas manos.



⚠ ADVERTENCIA

- Al ajustar la altura de la pantalla, no coloque la mano en el cuerpo del soporte para evitar lesiones en los dedos.

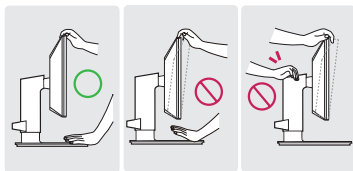
Ajuste del ángulo

- 1 Coloque el monitor montado sobre la base del soporte en posición vertical.
- 2 Ajuste el ángulo de la pantalla.

El ángulo de la pantalla se puede ajustar hacia delante y atrás entre -5° y 35° para que la visualización sea más cómoda.

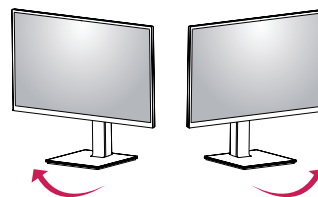
⚠ ADVERTENCIA

- Para evitar que se produzcan lesiones en los dedos al ajustar la pantalla, no sujete la parte inferior del marco del monitor como se muestra a continuación.
- Tenga cuidado de no tocar ni presionar el área de la pantalla al ajustar el ángulo del monitor.



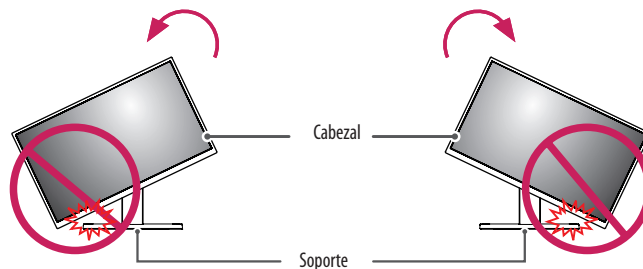
Soporte de giro

Gire 355 grados y ajuste el ángulo del conjunto de Monitor para adaptarlo a su vista.



Función de giro

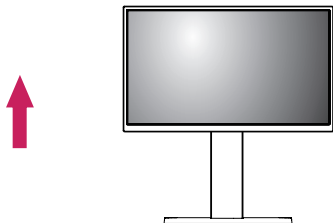
La función de giro permite al monitor girar 90 grados en el sentido de las agujas del reloj o al revés.



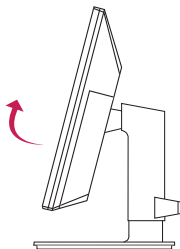
⚠ ADVERTENCIA

- Para evitar los arañazos en la base del soporte, no utilice demasiada fuerza o velocidad al girar el monitor con la función de giro, y asegúrese de que la base no roce el monitor.

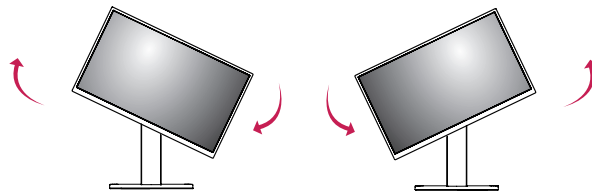
1 Levante el monitor hasta la altura máxima.



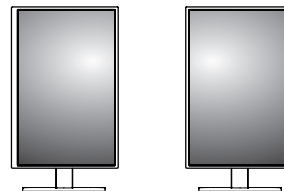
2 Ajuste el ángulo del monitor en la dirección de la flecha, como se muestra en la imagen.



3 Rotar el monitor hacia la izquierda o hacia la derecha según se muestra en la imagen.



4 Para completar la instalación, gire el monitor 90° como se muestra en la figura.

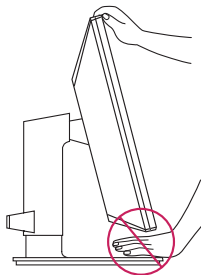


! NOTA

- No ofrece la función de giro automático de la pantalla.
- La pantalla puede girarse fácilmente con la tecla de acceso rápido al giro que ofrece el sistema operativo Windows. Tenga en cuenta que algunas versiones de Windows y algunos controladores de tarjetas gráficas pueden ofrecer distintas configuraciones para la tecla de acceso rápido al giro o incluso no ofrecerla.
- Tecla de acceso rápido al giro de pantalla del sistema operativo Windows
 - 0°: Ctrl + Alt + tecla hacia arriba del teclado (↑)
 - 90°: Ctrl + Alt + tecla izquierda del teclado (←)
 - 180°: Ctrl + Alt + tecla hacia abajo del teclado (↓)
 - 270°: Ctrl + Alt + tecla derecha del teclado (→)

! ADVERTENCIA

- Tenga cuidado al girar el monitor si el cable está conectado.
- Para evitar lesiones a sus dedos, no los ponga entre la pantalla y la base del soporte al girar la pantalla del monitor.

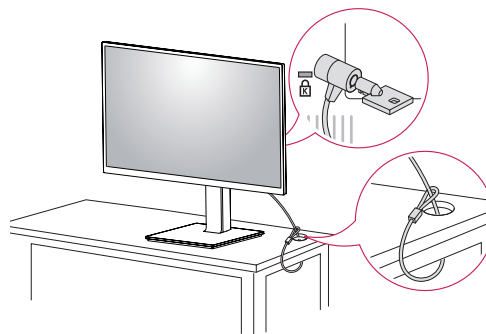


Uso del cable de anclaje Kensington

El conector del sistema de seguridad Kensington está situado en la parte posterior del monitor.

Para obtener más información sobre su instalación y uso, consulte el manual del usuario del cable de anclaje Kensington, o visite el sitio web <http://www.kensington.com>.

Fije el monitor a una mesa con el cable del sistema de seguridad Kensington.



! NOTA

- El sistema de seguridad Kensington es opcional. Puede obtener accesorios opcionales en la mayoría de tiendas de electrónica.

Instalación de la placa de montaje en pared

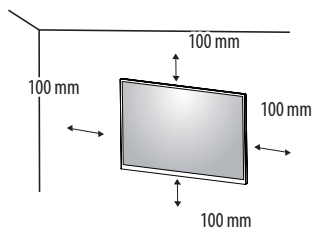
Este monitor cumple las especificaciones de la placa de montaje en pared y de otros dispositivos compatibles.

! NOTA

- La placa de montaje en pared se vende por separado.
- Para obtener más información sobre su instalación, consulte la guía de instalación de la placa de montaje en pared.
- Tenga cuidado de no ejercer demasiada fuerza al montar la placa de montaje en pared, ya que podría dañarse la pantalla.
- Quite la base antes de instalar el monitor en un montaje en pared. Para ello, realice el montaje del soporte de manera inversa.

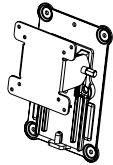
Instalación en una pared

Instale el monitor a una distancia mínima de 100 mm de la pared y deje unos 100 mm de espacio en cada lado del monitor para permitir una ventilación adecuada. Puede obtener instrucciones de instalación detalladas en cualquier tienda minorista. Asimismo, consulte el manual para obtener información sobre cómo montar e instalar un soporte de montaje en pared con inclinación.



Si instala el monitor en una pared, fije un soporte de montaje en pared (opcional) en la parte trasera del monitor. Asegúrese de que el soporte de montaje en pared esté bien fijado al monitor y a la pared.

Montaje en pared (mm)	100 x 100
Tornillo estándar	M4 x L10
Número de tornillos	4
Placa de montaje en pared (opcional)	RW120

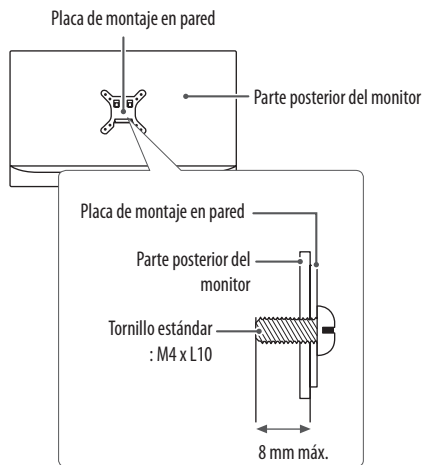


! NOTA


- Si se usan tornillos que no cumplan el estándar VESA, el monitor podría sufrir daños o caerse. LG Electronics no se hace responsable de ningún accidente provocado por no haber usado tornillos estándar.
- El kit de montaje en pared incluye una guía de instalación y todas las piezas necesarias.
- El soporte de montaje en pared es opcional. Puede solicitar accesorios opcionales a su distribuidor local.
- La longitud de los tornillos puede variar en función del soporte de montaje en pared. Si utiliza tornillos con una longitud superior a la estándar, podría dañarse el interior del producto.
- Para obtener más información, consulte el manual del usuario del soporte de montaje en pared.

PRECAUCIÓN

- Desenchufe el cable de alimentación antes de mover o instalar el monitor para evitar que se produzcan descargas eléctricas.
- Si el monitor se instala en el techo o en una pared inclinada, puede caerse y provocar lesiones. Utilice un soporte de montaje en pared autorizado por LG y póngase en contacto con el distribuidor local o con personal cualificado.
- Si los tornillos se aprietan demasiado fuerte, el monitor podría sufrir daños. La garantía del producto no cubre los daños causados por este motivo.
- Utilice el soporte de montaje en pared y los tornillos conformes al estándar VESA. La garantía del producto no cubre los daños causados por el uso o uso indebido de componentes inadecuados.
- Cuando se mida desde la parte posterior del monitor, la longitud de cada uno de los tornillos instalados debe ser de 8 mm o menos.



USO DEL MONITOR

- Las ilustraciones de este manual pueden variar con respecto al producto real. Pulse el botón ( /INPUT) y seleccione la opción de entrada.

PRECAUCIÓN

- No presione la pantalla durante mucho tiempo. La imagen se podría distorsionar.
- No visualice una imagen fija en la pantalla durante mucho tiempo. La imagen podría quedar impresa. Utilice un salvapantallas si es posible.
- Para conectar el cable de alimentación a la toma, utilice una regleta (de 3 tomas) con conexión a tierra o una toma de pared con conexión a tierra.
- Es posible que el monitor parpadee cuando se encienda en un lugar a baja temperatura. Esto es normal.
- Es posible que a veces aparezcan puntos rojos, verdes o azules en la pantalla. Esto es normal.

Conexión a un PC

- Este monitor admite la función Plug and Play*.
- * Plug and Play: Función que permite conectar un dispositivo al ordenador sin tener que reconfigurar nada ni instalar ningún controlador manualmente.

Conexión HDMI

Transmite las señales de audio y vídeo digitales de un PC al monitor.

PRECAUCIÓN

- El uso de un cable de DVI a HDMI / DP (DisplayPort) a HDMI puede causar problemas de compatibilidad.
- Utilice un cable certificado con el logotipo HDMI. Si no utiliza un cable HDMI certificado, es posible que la pantalla no se muestre o que se produzca un error de conexión.
- Tipos de cable HDMI recomendados
 - Cable HDMI™ de alta velocidad
 - Cable HDMI™ de alta velocidad con Ethernet

Conexión del monitor

Conexión DisplayPort

Transmite la señal de vídeo y audio digital del PC al monitor. Conecte el monitor compatible con DP utilizando el cable DisplayPort.

NOTA

- Puede que no haya salida de vídeo o audio en función de la versión de DP (DisplayPort) del PC.

Conexión de LAN

Conexión de LAN

Conecte el router o interruptor al monitor.

NOTA

- El cable LAN se vende por separado.
- Puede utilizarse el siguiente tipo de cable: Estándar: IEEE 802.3 ETHERNET
- Conecte el cable LAN y los dispositivos periféricos para utilizar el monitor en la nube.

Conexión a dispositivos AV

Conexión HDMI

La conexión HDMI transmite señales de audio y vídeo digitales desde el dispositivo AV al monitor.

! NOTA

- El uso de un cable de DVI a HDMI / DP (DisplayPort) a HDMI puede causar problemas de compatibilidad.
- Utilice un cable certificado con el logotipo HDMI. Si no utiliza un cable HDMI certificado, es posible que la pantalla no se muestre o que se produzca un error de conexión.
- Tipos de cable HDMI recomendados
 - Cable HDMI™/™ de alta velocidad
 - Cable HDMI™/™ de alta velocidad con Ethernet

Conexión de periféricos

Conexión por cable USB - PC

! NOTA

- Se recomienda que instale todas las actualizaciones de Windows para mantener su Windows actualizado antes de conectar el producto para su uso.
- Los dispositivos periféricos se venden por separado.
- Se puede conectar un teclado, un ratón o un dispositivo USB al puerto USB.
- La velocidad de carga puede variar en función del dispositivo.

! PRECAUCIÓN

Precauciones al utilizar un dispositivo usb.

- Puede que no se reconozca un dispositivo USB con un programa de reconocimiento automático instalado o que utilice su propio controlador.
- Algunos dispositivos USB podrían no ser compatibles o no funcionar correctamente.
- Se recomienda utilizar un concentrador USB o una unidad de disco duro con alimentación eléctrica. (Si la alimentación eléctrica no es adecuada, es posible que el dispositivo USB no se reconozca correctamente.)

Conexión de auriculares y micrófono

Conecte periféricos al monitor a través de la toma de auriculares y de micrófono.

! NOTA

- Los dispositivos periféricos se venden por separado.
- En función de los ajustes de audio del PC y del dispositivo externo, la función de los auriculares y los altavoces puede estar limitada.
- Si utiliza auriculares con clavija en ángulo, pueden surgir problemas a la hora de conectar otro dispositivo externo al monitor. Por lo tanto, se recomienda el uso de auriculares con clavija recta.



En ángulo



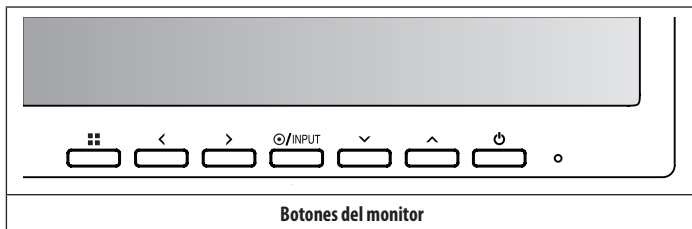
Recto
(Recomendado)

CONFIGURACIÓN DE USUARIO




! NOTA

- Es posible que el menú en pantalla (OSD) del monitor no coincida exactamente con el de las imágenes incluidas en este manual.

Activación del menú principal



Configuración de menú

- 1 Para acceder al menú OSD, pulse el botón  y acceda a Configuración.
- 2 Utilice </>/∨/∧ para ajustar las opciones.
- 3 Para volver al menú superior o ajustar otros elementos del menú, pulse <o /INPUT.
- 4 Si desea salir del menú OSD, pulse el botón .

A continuación se muestran las opciones de configuración aplicables.



[Ajustes Rápidos]



[Imagen]



[Sonido]



[General]



[Reiniciar]

Ajustes Rápidos

☰ > [Ajustes Rápidos]	Descripción	
[Brillo]	Permite para ajustar el brillo de la pantalla.	
[Contraste]	Permite ajustar el contraste de color de la pantalla.	
[Volumen]	Permite ajustar el nivel de volumen. ! NOTA • Puede ajustar [Silencio] / [Habilitar sonido] pulsando la tecla √ en el menú [Volumen].	
[Relación]	Ajusta la relación de la pantalla.	
[Panorámico]	Muestra el vídeo en pantalla panorámica, con independencia de la entrada de señal de vídeo.	
[Original]	Muestra un vídeo según la relación de aspecto de la señal de entrada de vídeo.	
[SMART ENERGY SAVING]	Ahorre energía utilizando el algoritmo de compensación de la luminosidad. [Alto] Habilitando [SMART ENERGY SAVING] puede ahorrar energía con esta función de eficacia energética alta. [Bajo] Habilitando [SMART ENERGY SAVING] puede ahorrar energía con esta función de eficacia energética baja. [Off] Deshabilita [SMART ENERGY SAVING].	

! NOTA


- El [Relación] se desactiva con la señal entrelazada
- Si la opción [SMART ENERGY SAVING] es [Alto] o [Bajo], la luminosidad del monitor se volverá mayor o menor dependiendo de la fuente.

Imagen


☐➤ [Imagen]		Descripción		
[Modo de Imagen]	[Por Defecto]	Permite al usuario ajustar cada elemento. Se puede ajustar el modo de color del menú principal.		
	[Lector 1]	Es un modo en el que la pantalla se ajusta perfectamente a los periódicos. Si desea añadir brillo a la pantalla, puede controlar el brillo en el Menú OSD.		
	[Lector 2]	Es un modo en el que la pantalla se ajusta perfectamente a los dibujos animados. Si desea añadir brillo a la pantalla, puede controlar el brillo en el Menú OSD.		
	[Foto]	Permite optimizar la pantalla para ver fotos.		
	[Cine]	Permite optimizar la pantalla para mejorar los efectos visuales de un video.		
	[Colores Especiales]	Este modo está pensado para usuarios que no pueden distinguir el color rojo. Permite a los usuarios con daltonismo para distinguir ambos colores con mayor facilidad.		
	[Juego]	Permite optimizar la pantalla para jugar a videojuegos.		
[Ajustar Imagen]	[SUPER RESOLUTION+]	[Alto]	Se optimiza la calidad de imagen cuando un usuario desea obtener imágenes nítidas. Es eficaz para vídeos o juegos de alta calidad.	
		[Medio]	Se optimiza la calidad de imagen cuando un usuario desea obtener imágenes entre los modos bajo y alto para una visualización cómoda. Apropia para vídeos UCC y SD.	
		[Bajo]	Se optimiza la calidad de imagen cuando un usuario desea obtener imágenes suaves y naturales. Resulta eficaz para las imágenes de movimiento lento o las imágenes fijas.	
		[Off]	Seleccione esta opción para la visualización diaria. [SUPER RESOLUTION+] se apaga en este modo.	
	[Nitidez]	Sirve para ajustar la nitidez de la pantalla.		
	[Niv. de Osc.]	Establece el nivel de compensación. (Solo HDMI)		
		<ul style="list-style-type: none"> Compensación: Una referencia para la señal de video. La compensación es el color más oscuro que el monitor puede mostrar. 		
		[Alto]	Mantiene la relación de contraste actual de la pantalla.	
	[DFC]	[Bajo]	Disminuye los niveles de negro y aumenta los niveles de blanco de la relación de contraste actual de la pantalla.	
		[On]	Ajusta el brillo de la pantalla automáticamente.	
[Off]		Desactiva la función [DFC].		

☐☐> [Imagen]	Descripción		
[Ajustar Juego]	[Tiempo de Respuesta]	<p>Ajusta el tiempo de respuesta de las imágenes según el movimiento de la imagen en pantalla. Para un entorno normal, se recomienda usar el valor [Rápida]. Cuando hay demasiado movimiento, se recomienda usar el valor [Más Rápido]. Si se establece como [Más Rápido], podría provocar adherencia de imágenes.</p>	
		[Más Rápido]	Establece el tiempo de respuesta en Rápido.
		[Rápida]	Establece el tiempo de respuesta en Rápido.
		[Normal]	Establece el tiempo de respuesta en Normal.
		[Off]	No utiliza la función de mejora del tiempo de respuesta.
[Estabilizador de Negros]	<p>Puede controlar el contraste de negros para mejorar la visibilidad en escenas oscuras. Al aumentar el valor de [Estabilizador de Negros] aumenta la luminosidad del área de nivel bajo de gris de la pantalla. (Se pueden distinguir con facilidad los objetos en las pantallas de juegos oscuros). Al reducir los valores de [Estabilizador de Negros], se oscurecen las zonas de nivel de gris bajo y se aumenta el contraste dinámico de la pantalla.</p>		
[Ajustar Color]	[Gamma]	[Modo 1] [Modo 2] [Modo 3]	Cuanto mayor sea el valor de gamma, más oscura se verá la imagen. Del mismo modo, cuanto menor sea el valor de gamma, más clara se verá la imagen.
		[Modo 4]	Si no necesita ajustar los valores de gamma, seleccione [Modo 4].
		[Temperat.]	[Calido]
	[Medio]		Permite establecer el color de la pantalla en un tono entre rojo y azul.
	[Frio]		Permite establecer el color de la pantalla en un tono azulado.
	[Usuario]		El usuario puede personalizarlo a rojo, verde o azul.
	[Rojo]	<p>Puede personalizar el color de la imagen con los colores [Rojo], [Verde] y [Azul].</p>	
	[Verde]		
	[Azul]		
	[Seis Colores]	[Tonalidad]	Ajusta el tono de la pantalla.
		[Saturación]	Ajusta la saturación de los colores de la pantalla. Cuanto menor sea el valor, menos saturados y brillantes serán los colores. Cuanto mayor sea el valor, más saturados y oscuros serán los colores.
	[Reiniciar]	[Reiniciar]	Restablece los ajustes de color predeterminados.
		[Cancelar]	Permite cancelar la selección.

Sonido

 > [Sonido]	Descripción	
[MaxxAudio]	[On]	MaxxAudio® de Waves, ganador de un Technical GRAMMY Award®, es un paquete de herramientas de sonido con calidad de estudio para disfrutar de una experiencia de audición superior.
	[Off]	Desactiva la función [MaxxAudio].
[Configuración de MaxxAudio]	El usuario puede configurar la calidad de sonido manualmente.	
	[MaxxBass]	Mejora de graves.
	[MaxxTreble]	Mejora de agudos.
	[MaxxDialog]	Mejora de diálogos.
	[Maxx3D]	Mejora el efecto tridimensional del sonido.
	[Reiniciar]	[Reiniciar]
[Cancelar]		Permite cancelar la selección.
[Modo Medianoche]	[On]	Permite disfrutar de un sonido enriquecido y completo con un volumen bajo.
	[Off]	Deshabilita el [Modo Medianoche].


General

 > [General]	Descripción	
[Idioma]	Permite visualizar la pantalla del menú en el idioma deseado.	
[Espera Automática]	Función que apaga automáticamente el monitor cuando no hay movimiento en la pantalla durante un periodo de tiempo. Puede establecer el temporizador para la función de apagado automático. ([Off], [4H], [6H], y [8H]) (solo para HDMI)	
[Bloquear OSD]	Esta función desactiva la configuración y ajuste de los menús.	
	[On]	Activa el [Bloquear OSD].
	[Off]	Desactiva [Bloquear OSD].
<p>! NOTA</p> <ul style="list-style-type: none"> Desactiva todas las funciones excepto el menú [Brillo], [Contraste], [Volumen] y [Bloquear OSD]. 		

Reiniciar

☰ > [Reiniciar]	Descripción	
[¿Desea reiniciar sus ajustes?]	[Reiniciar]	Restablece los ajustes predeterminados.
	[Cancelar]	Permite cancelar la selección.

SOLUCIÓN DE PROBLEMAS

No se muestra nada en la pantalla.	
¿Está enchufado el cable de alimentación del monitor?	<ul style="list-style-type: none"> • Compruebe que el cable de alimentación esté bien conectado a la toma.
¿Está encendido el LED de encendido?	<ul style="list-style-type: none"> • Compruebe que el cable de alimentación esté conectado y pulse el botón de encendido.
¿El dispositivo está encendido y el LED de encendido está iluminado?	<ul style="list-style-type: none"> • Cambie la entrada pulsando la tecla /INPUT.
¿Se muestra el mensaje [Sin Señal]?	<ul style="list-style-type: none"> • Este mensaje aparece cuando no se detecta ningún cable de señal entre el PC y el monitor, o si el cable está desconectado. Compruebe el cable y vuelva a conectarlo.
¿Aparece el mensaje [Señal Fuera de Rango]?	<ul style="list-style-type: none"> • Esto sucede cuando las señales transferidas desde el PC (tarjeta gráfica) se encuentran fuera del rango de frecuencias horizontal o vertical del monitor. Consulte la sección Especificaciones del producto de este manual para establecer la frecuencia adecuada.
La imagen de la pantalla es inestable y parpadea, O las imágenes que aparecen en el monitor dejan rastros de sombras.	
¿Ha seleccionado la resolución adecuada?	<ul style="list-style-type: none"> • Si la resolución seleccionada es HDMI 1080i 60/50 Hz (entrelazada), es posible que la pantalla parpadee. Cambie la resolución a 1080p o al valor recomendado. • Si no establece la resolución (óptima) recomendada para la tarjeta gráfica, puede que el texto aparezca borroso, la pantalla atenuada, el área de visualización troncada o la pantalla descentrada. • Los métodos de configuración pueden variar en función del ordenador o el sistema operativo, y puede que algunas resoluciones no estén disponibles según el rendimiento de la tarjeta gráfica. En ese caso, póngase en contacto con el fabricante del ordenador o de la tarjeta gráfica para obtener ayuda.
¿Se ve la imagen impresa incluso con el monitor apagado?	<ul style="list-style-type: none"> • Visualizar una imagen fija durante mucho tiempo puede provocar daños en la pantalla y hacer que la imagen se quede impresa. • Para prolongar la vida útil del monitor, utilice un salvapantallas.
¿Aparecen puntos en la pantalla?	<ul style="list-style-type: none"> • Al utilizar el monitor, pueden aparecer manchas pixeladas (rojas, verdes, azules, blancas o negras) en la pantalla. Esto es normal en las pantallas LCD. No se trata de un error ni está relacionado con el rendimiento del monitor.
Algunas funciones están desactivadas.	
¿Hay alguna función que no esté disponible al pulsar el botón Menú?	<ul style="list-style-type: none"> • El OSD está bloqueado. Desactive [Bloquear OSD] en [General].

¿Aparece el mensaje "Monitor no reconocido; se ha encontrado un monitor Plug and Play (VESA DDC)"?	
¿Ha instalado el controlador de la pantalla?	<ul style="list-style-type: none">• Asegúrese de instalar el controlador de la pantalla desde nuestra página web: http://www.lg.com.• Asegúrese de comprobar que la tarjeta gráfica admite la función Plug and Play.
La toma de auriculares no emite sonido.	
¿Se muestran imágenes sin sonido?	<ul style="list-style-type: none">• Asegúrese de que las conexiones de la toma de auriculares están correctamente conectadas.• Intente subir el volumen con las teclas.• Establezca la salida de audio del PC al monitor que está utilizando. (La configuración puede variar en función del sistema operativo que utilice).

ESPECIFICACIONES DEL PRODUCTO

Profundidad de color	Compatible con color de 8 bits.		
Resolución	1920x1080 @ 60Hz		
Fuentes de alimentación	Clasificación de potencia	19 V \pm 3,0 A	
	Consumo de energía	Modo de funcionamiento solo MNT: 23,6 W (Típico)* Con PC : 38,2 W (Típico)* 77,1 kWh (norma ENERGY STAR®)** Modo de inactividad: \leq 0,9 W *** Modo apagado: \leq 0,7 W ***	
Condiciones ambientales	Condiciones de funcionamiento	Temperatura	De 0 °C a 40 °C
		Humedad	Menos del 80 %
	En almacenamiento	Temperatura	De -20 °C a 60 °C
		Humedad	Menos del 85 %
Adaptador CA/CC	DA-65G19, fabricado por APD O bien, ADS-65AI-19-3 19065E, fabricado por SHENZHEN HONOR ELECTRONIC Entrada: 100 - 240 V ~50/60 Hz, 1,5 - 1,6 A Salida: 19 V \pm 3,42 A		
Dimensiones	Tamaño del monitor (anchura x altura x profundidad)		
	Soporte incluido	Máx.	553,8 x 512,9 x 240 (mm)
		Mín.	553,8 x 382,9 x 240 (mm)
Soporte no incluido	553,8 x 333,1 x 67,6 (mm)		
Peso (sin embalaje)	Soporte incluido	6,1 kg	
	Soporte no incluido	4,0 kg	

Las especificaciones están sujetas a cambios sin previo aviso.

* El Modo de funcionamiento de Consumo de energía se mide con los estándares de prueba de LGE. (Patrón blanco completo, resolución máxima)

* El nivel de Consumo de energía puede ser diferente en función del estado de funcionamiento y la configuración del monitor.

** El Modo de funcionamiento de Consumo de energía se mide con los estándares de prueba de ENERGY STAR®. (Solo para 24CK550W, 24CK551W)

*** El Modo de reposo del PC y el modo apagado se mide con la condición predeterminada del monitor.

Modo admitido de fábrica (modo predefinido, PC)

HDMI

Modo predefinido	Frecuencia horizontal (kHz)	Frecuencia vertical (Hz)	Polaridad (H/V)	Comentarios
640 x 480	31,469	59,94	-/-	
640 x 480	37,5	75	-/-	
720 x 400	31,468	70,08	-/+	
800 x 600	37,879	60,317	+/+	
800 x 600	46,875	75,0	+/+	
1024 x 768	48,363	60,0	-/-	
1024 x 768	60,023	75,029	+/+	
1152 x 864	67,500	75,000	+/+	
1280 x 1024	63,981	60,02	+/+	
1280 x 1024	79,976	75,025	+/+	
1680 x 1050	65,290	59,954	-/+	
1920 x 1080	67,50	60	+/+	

Tiempo de entrada (Video)

Modo admitido de fábrica (Modo predefinido)	Frecuencia horizontal (KHz)	Frecuencia vertical (Hz)	HDMI	Comentarios
480P	31,5	60	0	
576P	31,25	50	0	
720P	37,5	50	0	
720P	45	60	0	
1080P	56,25	50	0	
1080P	67,5	60	0	Recomendado

Especificaciones del módulo inalámbrico de banda dual (AC3168)

LAN inalámbrico	
Standard	IEEE 802.11a/b/g/n/ac
Rango de frecuencias	Potencia de salida (máx.)
De 2400 a 2483,5 MHz	15,5 dBm
De 5150 a 5725 MHz	15,5 dBm
De 5725 a 5850 MHz	15,5 dBm
Bluetooth	
Rango de frecuencias	Potencia de salida (máx.)
De 2400 a 2483,5 MHz	10 dBm
<ul style="list-style-type: none"> • Dado que los canales de banda pueden variar según el país, el usuario no puede cambiar ni ajustar la frecuencia de funcionamiento. Este producto está configurado para la tabla de frecuencias de la región. • Por seguridad del usuario, este dispositivo se debe instalar y utilizar con una distancia mínima de 20 cm entre el dispositivo y el cuerpo. • "IEEE 802.11ac" no está disponible en todos los países. 	



ADVERTENCIA: Este equipo cumple los requisitos de la Clase A de CISPR 32. En un entorno residencial, este equipo puede causar interferencias de radio.

Este dispositivo puede utilizarse en todas las regiones. Consulte el manual de usuario detenidamente y téngalo a mano. Tenga en cuenta que la etiqueta adjunta al producto proporciona información de asistencia técnica.

Modelo

N.º de serie



(Solo para 24CK550W, 24CK551W)

ENERGY STAR® is a set of power-saving guidelines issued by the U.S. Environmental Protection Agency (EPA).

As an ENERGY STAR® Partner LGE U. S. A., Inc. has determined that this product meets the ENERGY STAR® guidelines for energy efficiency.

Refer to ENERGYSTAR.gov for more information on the ENERGY STAR® program.