

MANUEL SIMPLIFIÉ

Mini-chaîne Hi-Fi

Pour voir les instructions relatives aux fonctionnalités avancées, rendez-vous sur <http://www.lg.com> pour télécharger le manuel d'utilisation. Il est possible qu'une partie du contenu de ce manuel diffère de votre appareil.

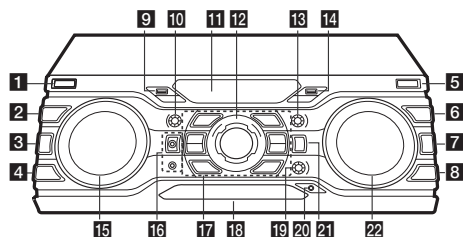
MODÈLE
CM9760



www.lg.com



Panneau avant



- 1** **(Marche/Arrêt)**
Permet d'allumer ou d'éteindre l'appareil.
- 2** **DJ EFFECT**
Permet de sélectionner l'effet DJ de votre choix (FLANGER, PHASER, WAH, DELAY). Tournez la molette EFFECT LEVEL pour régler le niveau DJ EFFECT.
- 3** **USER EQ**
Permet de sélectionner l'effet sonore créé par vos soins.
- 4** **REGION EQ / BASS BLAST**
- permet de sélectionner un égaliseur régional.
- Maintenez enfoncée la touche pour sélectionner l'effet BASS directement.
- 5** **USB REC / DEMO**
Permet d'enregistrer sur un périphérique USB. / Permet d'activer le mode démo.
- 6** **SEARCH**
Permet d'accéder aux dossiers et aux fichiers en mode sélection.
- 7** **OK**
Permet de sélectionner un dossier lors de la recherche d'un fichier.
- 8** **LIGHTING / VOICE CANCELLER**
- Permet d'activer ou désactiver les effets de lumière.
- Vous pouvez utiliser cette fonction pendant la lecture de musique, en diminuant la voix du chanteur dans les différentes sources.
Maintenez la touche enfoncée pour activer ou désactiver ce mode.
- 9** **Port USB 1**
Vous pouvez lire ou enregistrer des fichiers audio en raccordant le périphérique USB.
- 10** **BASS**
Permet de régler le niveau sonore BASS en mode de réglage USER EQ.
- 11** **Afficheur**
- 12** **MASTER VOLUME**
Permet de régler le volume des enceintes.

- 13** **TREBLE**
Permet de régler le niveau sonore TREBLE en mode de réglage USER EQ.
- 14** **Port USB 2**
Vous pouvez lire ou enregistrer des fichiers audio en raccordant le périphérique USB.
- 15** **SCRATCH / DJ EFFECT CONTROL**
Tournez cette molette vers la gauche ou vers la droite pour produire un effet de scratch. / Permet de régler le niveau du mode DJ EFFECT.
- 16** **Prise MIC 1 / 2**
Raccordez un microphone.
- 17** **/ RDS**
- permet d'arrêter la lecture ou d'annuler la fonction DELETE.
- Radio Data System

>||
- permet de démarrer ou suspendre la lecture.
- Permet de sélectionner le mode stéréo ou mono.

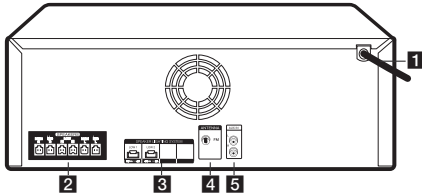
Permet d'ouvrir ou de fermer le plateau du disque.

KEY CHANGER
Permet de changer de clé musicale en fonction de votre tessiture.

CLUB, DRUM, USER (DJ PRO)
Permet de sélectionner l'effet sonore CLUB, DRUM ou USER pour mixer.
(Si vous voulez utiliser l'effet USER, vous devez enregistrer une source avec l'application "Music Flow Bluetooth".)

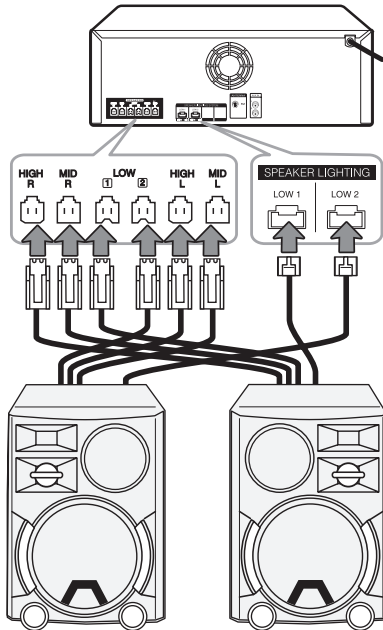
1, 2, 3, 4 (DJ PRO PAD)
Appuyez sur la touche de son de votre choix.
- 18** **Plateau du disque**
- 19** **MIC VOL / KEY CONTROL**
- Permet de régler le volume du micro.
- Permet de changer de clé musicale en fonction de votre tessiture.
- 20** **Prise PORT. IN**
Raccordez un appareil portable.
- 21** **F (Function) / WIRELESS LINK**
- permet de sélectionner la fonction et la source d'entrée.
- Maintenez la touche enfoncée pendant 3 secondes pour sélectionner le mode WIRELESS PARTY LINK.
- 22** **||<< SEARCH >>||**
- Permet de rechercher un dossier ou un fichier.
- Permet de sélectionner les stations de radio.

Panneau arrière



- 1** Cordon d'alimentation
- 2** Connecteurs **SPEAKERS**
- 3** **SPEAKER LIGHTING SYSTEM**
Raccordez les câbles d'éclairage des enceintes.
- 4** **ANTENNA** (FM)
- 5** **AUX IN** (L/R)
Raccordez un appareil auxiliaire.

Raccordement des enceintes



Informations complémentaires

Spécifications

Alimentation	Reportez-vous à l'étiquette principale sur l'appareil.
Consommation d'énergie	Reportez-vous à l'étiquette principale sur l'appareil. Veille avec maintien de la connexion au réseau : 0,5 W (Si tous les ports réseau sont activés.)
Dimensions (L x H x P)	450 mm x 160 mm x 355 mm environ
Poids net	Environ 6,2 kg
Alimentation du bus (USB)	5 V 500 mA
Amplificateur (puissance de sortie RMS totale)	3300 W

La conception et les spécifications sont sujettes à modification sans préavis.

Application de commande



Téléchargez l'application **Music Flow Bluetooth** sur votre appareil.

Synchronisation sonore LG (sans fil)



Pour plus d'informations, téléchargez le manuel d'utilisation en ligne sur <http://www.lg.com>.

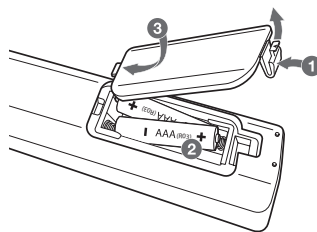
Attention

- Lorsque vous utilisez une multiprise, il est recommandé de se servir d'une prise 15 A. Une prise 10 A pourrait entraîner une mise hors tension de l'appareil faute d'alimentation électrique.
- Ne posez pas d'objets sur les enceintes. Ils pourraient tomber et provoquer des dégâts matériels.
- Installez les enceintes sur une surface stable où elles ne risquent pas de glisser. Les vibrations causées par un volume puissant peuvent faire trembler et déplacer les enceintes.
- Évitez de monter le volume au maximum dans un petit espace fermé. Le volume puissant des enceintes peut faire trembler le plafond et entraîner la chute d'objets dans la pièce.
- Pour éviter les troubles auditifs, tenez-vous à une distance suffisante des enceintes. Le son puissant des enceintes pourrait endommager votre ouïe.
- Laissez un espace d'au moins 20 cm entre l'unité principale et les enceintes lorsque vous installez l'unité principale au sol. La pression acoustique élevée des enceintes peut faire trembler l'unité principale et perturber la lecture de CD.
- Branchez le cordon d'alimentation directement sur une prise murale, si possible. En cas d'utilisation d'un câble de rallonge, il est fortement recommandé d'utiliser une rallonge de 110 V/15 A ou 230 V/15 A. À défaut, il y a un risque de dysfonctionnement de l'appareil en raison d'un manque d'énergie électrique.
- Ne soumettez pas le câble de rallonge à une charge électrique excessive.

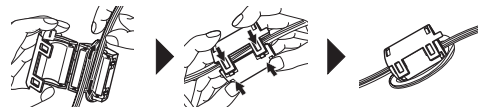
Pour couper la connexion réseau sans fil ou déconnecter le périphérique sans fil

Éteignez l'appareil en maintenant enfoncée la touche Marche/Arrêt pendant plus de 5 secondes.

Remplacement des piles



À propos du noyau de ferrite (facultatif)



Enroulez le cordon d'alimentation, les câbles des enceintes et les câbles du système d'éclairage des enceintes autour du noyau de ferrite.

Déclaration de conformité

CE 0197

LG Electronics European Shared Service Center B.V. déclare par la présente que cette MINICHÂÎNE HI-FI est conforme aux impératifs essentiels et autres dispositions pertinentes de la directive 1999/5/CE. Vous pouvez vous procurer la déclaration de conformité complète en envoyant une demande à l'adresse postale suivante :

LG Electronics European Shared Service Center B.V.
Krijgsman 1
1186 DM Amstelveen
The Netherlands

Vous pouvez également vous la procurer sur notre site web dédié :
<http://www.lg.com/global/support/cedoc/cedoc#>

Cet appareil est un système de transmission à large bande de 2,4 GHz, destiné à être utilisé dans tous les États membres de l'UE et de l'AELE.