

# LG **xboom** Stage 301

Altavoz Bluetooth portátil

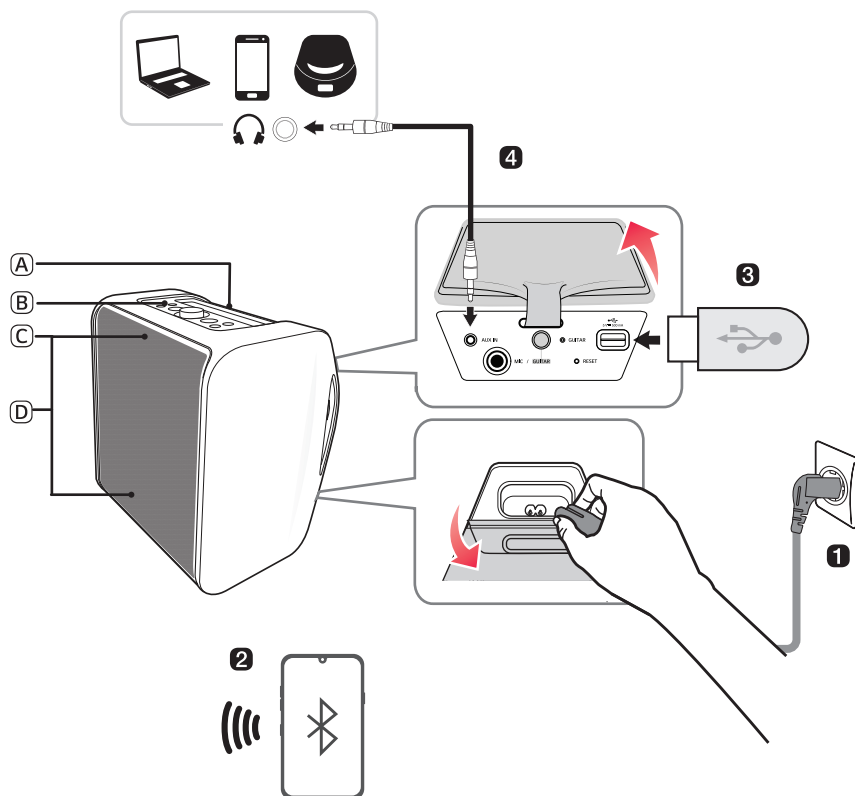
## Manual Del Propietario

Lea este manual detenidamente antes de utilizar su equipo y guárdelo para futuras consultas.

**STAGE301**

# Guía rápida del altavoz Bluetooth portátil

## Conexión y uso del altavoz







- (A) Asa
- (B) Controles
- (C) Indicador de iluminación
- (D) Iluminación de ambiente

**1 Conecte el cable de alimentación; para ello, abra la cubierta de la fuente de alimentación de la parte posterior del producto. Cárguelo antes de usarlo.**

---


**2 Conexión del altavoz a un smartphone mediante Bluetooth (→ consulte “Conexión del smartphone al altavoz mediante Bluetooth” en la página 14).**

---

- 1 Pulse el botón **Encendido/apagado**  en el altavoz para encenderlo. El indicador de iluminación parpadea.
- 2 Pulse el botón **Ajustes**  en el smartphone y seleccione **Bluetooth**. Active la función **Bluetooth** ( **Desactivado** >  **Activado**)
- 3 Busque “xboom Stage301” en la lista de dispositivos del smartphone y conéctese al dispositivo. Una vez conectado el smartphone a través de **Bluetooth**, el indicador de iluminación se encenderá.
- 4 En el smartphone, reproduzca la música que elija.


**3 Reproducción de música desde el USB (→ Consulte “Conexión del producto a un dispositivo de almacenamiento USB” en la página 26).**

---

- 1 Pulse el botón **Encendido/apagado**  para encender el producto.
- 2 Abra la cubierta del conector de la parte posterior del producto y conecte el dispositivo de almacenamiento USB al puerto USB.

**4 Conexión a un dispositivo externo (→ Consulte “Conexión mediante un cable estéreo de 3,5 mm” en la página 28).**

---

- 1 Pulse el botón **Encendido/apagado**  para encender el producto.
- 2 Abra la cubierta del conector de la parte posterior del producto y conecte el dispositivo externo al terminal **AUX IN** con un cable estéreo de 3,5 mm.
- 3 Encienda el dispositivo externo e inicie su reproducción.

**5 Conexión de la aplicación LG ThinQ (→ Consulte “Instalación de la aplicación” en la página 23).**

---

- 1 Busque e instale la **aplicación LG ThinQ** en Google Play o App Store desde su smartphone.
- 2 Ejecute la **aplicación LG ThinQ** y use más funciones (Ecuilizador, Party Link, Iluminación, Configuración, etc.).

## Guía rápida del altavoz Bluetooth portátil

- 2 Conexión y uso del altavoz

## Descripción del producto

- 5 Parte delantera y superior
- 7 Parte posterior e inferior

## Carga

- 9 Carga de la batería
- 10 Sustitución de la batería
- 11 Verificación del estado de la batería

## Conexión a Bluetooth

- 14 Conexión del smartphone al altavoz mediante Bluetooth
- 17 Conexión de dos dispositivos Bluetooth al altavoz
- 19 Usar Party Link

## Conexión a la aplicación LG ThinQ

- 23 Instalación de la aplicación
- 24 Uso de la función MY
- 25 Escuchar una retransmisión Auracast™

## Conexión a USB

- 26 Conexión del producto a un dispositivo de almacenamiento USB

## Conexión a un dispositivo externo

- 28 Conexión mediante un cable estéreo de 3,5 mm

## Funciones adicionales

- 29 Ajuste de los efectos de sonido
- 30 Restablecimiento del producto
- 30 Inicialización del software
- 31 Modo de ahorro de energía
- 31 Usar el encendido mediante Bluetooth
- 32 Función de respuesta por voz
- 32 Uso del trípode

## Precauciones de seguridad

- 35 Seguridad y normativas
- 38 Prevención del uso indebido del producto

## Elementos que debe comprobar antes de informar de un fallo de funcionamiento

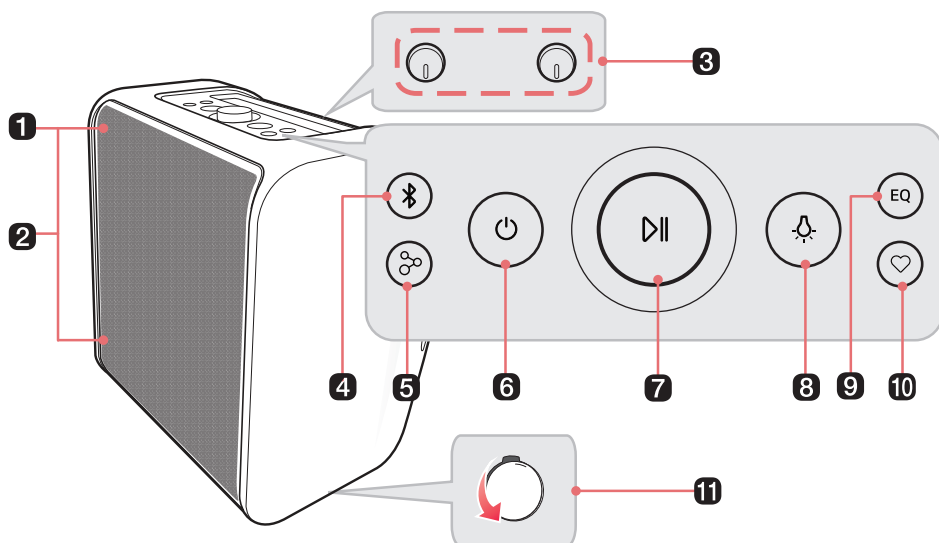
- 42 Solución de problemas

## Apéndice

- 44 Especificaciones del producto
- 45 Marcas comerciales registradas y licencias
- 45 Información del aviso de software de código abierto
- 46 Manipulación del producto

# Descripción del producto

## Parte delantera y superior



### 1 Indicador de iluminación

### 2 Iluminación de ambiente

Pulse este botón varias veces para seleccionar la iluminación de ambiente que desee para el woofer.

- Puede personalizar el modo de iluminación de ambiente a su gusto conectándose a la **aplicación LG ThinQ**.
- Si pulsa el botón **Iluminación de ambiente** del producto varias veces, la Iluminación de ambiente se apaga.

### 3 - Mando de volumen MIC / GUITAR +

Gire el mando giratorio a la derecha (+) o a la izquierda (-) para ajustar el volumen sonoro del micrófono y la guitarra.

### - Mando REVERB +

Gire el mando giratorio a la derecha (+) o a la izquierda (-) para ajustar la REVERB.

### 4 Bluetooth

Puede cambiar los ajustes del **Bluetooth**.

- Conexión de un smartphone adicional: Pulse el botón. (→ Consulte "Conexión de dos dispositivos Bluetooth al altavoz" en la página 17.)
- Cambio de AUX/USB A **Bluetooth**: pulse el botón.
- Restablecer el **Bluetooth**: Mantenga pulsado el botón durante 7 segundos. (→ Consulte "Restablecimiento del producto" en la página 30).

---

## 5 Party Link

- Modo estéreo: pulse el botón dos veces rápidamente. (→ Consulte “Modo estéreo” en la página 19).
  - Solo se pueden conectar unidades del mismo modelo.
- Modo múltiple: pulse el botón. (→ Consulte “Modo múltiple” en la página 20).
  - **Party Link** solo está disponible entre modelos LG compatibles con Auracast™.

---

## 6 Encendido/apagado

Enciende o apaga el altavoz.

---


## 7 Mando Reproducción/Pausa /Volumen

- Reproducción/Pausa: pulse el botón.
  - Ir a la pista siguiente: pulse el botón dos veces rápidamente.
  - Ir a la pista anterior: pulse el botón tres veces rápidamente.
- Gírelo a derecha o izquierda para ajustar el nivel de volumen.

---

## 8 Iluminación de ambiente

Pulse este botón para seleccionar la iluminación de ambiente que desee.

- Puede personalizar el modo de iluminación de ambiente a su gusto conectándose a la **aplicación LG ThinQ**.
- Si pulsa el botón **Iluminación de ambiente**  del producto varias veces, la Iluminación de ambiente se apaga.

---

## 9 EQ (Ecuador)

Cambia los efectos de sonido (→ Consulte “Ajuste de los efectos de sonido” en la página 29)

---

## 10 MY

- Pulse el botón para usar las funciones **MY**. (→ Consulte “Uso de la función MY” en la página 24.) Antes de usar las funciones **MY**, configúrelas en la **aplicación LG ThinQ**.
- Pulse el botón dos veces para usar la Calibración de espacio (Space Calibration). Selecciona los ajustes de sonido óptimos en función del contenido.

---

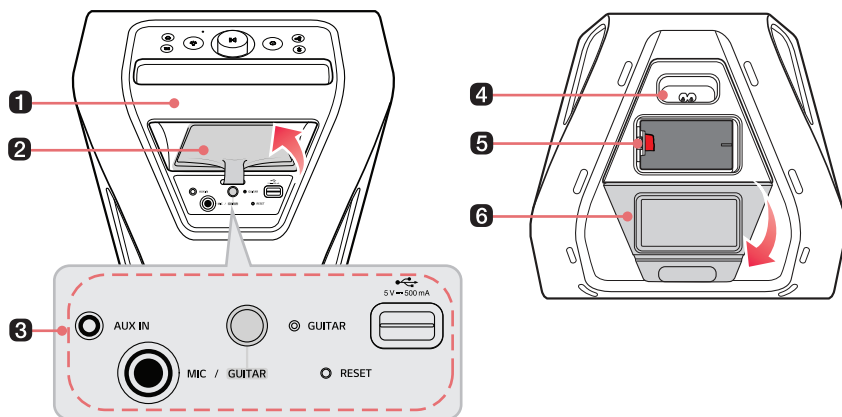
## 11 Orificio del trípode

---

### PRECAUCIÓN

- Tenga en cuenta que, al usar la función Calibración de espacio (Space Calibration), el sonido podría aumentar de volumen repentinamente durante la fase de optimización de la calidad del sonido.
  - Coloque el producto fuera del alcance de los niños. De lo contrario podría caer y causar daños personales o materiales.
  - Tenga cuidado de que no se caiga el altavoz. De lo contrario, el altavoz podría funcionar de forma incorrecta y causar daños personales o materiales.
  - No es bueno para los ojos mirar la lente mientras el LED está en funcionamiento; no la mire directamente.
-

## Parte posterior e inferior



### 1 Asa

Úsela para transportar el producto.

### 2 Cubierta del conector

Asegúrese de cerrar la cubierta trasera completamente después de usar el dispositivo.

- Protección contra entrada: IPX4
- Líquido: protección contra salpicaduras de agua.

### 3 AUX IN

Puede conectar el producto a un dispositivo externo portátil con un cable estéreo de 3,5 mm y empezar a disfrutar de música.

#### MIC / GUITAR

Conecte un micrófono o guitarra al conector **MIC / GUITAR**.

#### Tecla táctil GUITAR

Puede cambiar a la función de guitarra.

#### LED GUITAR

El LED se enciende cuando se cambia la función a la de guitarra.

#### RESET (Restablecer)

Si el producto no funciona correctamente, use un objeto afilado, como un clip de papel, para presionar el orificio.

#### Puerto USB

Conecte un dispositivo de almacenamiento USB para disfrutar de música con el producto.

### 4 Entrada de alimentación

Conecte el cable de alimentación para usar el producto.

Puede conectar el cable de alimentación para cargar la batería del producto.

---

## **5 Bateria**

Si desea usar el dispositivo sin un cable de alimentación, cárguelo lo suficiente antes de usarlo. Las baterías descargadas se pueden sustituir tras comprar unas nuevas.

---

## **6 Cubierta de fuente de alimentación**

Cierre la cubierta solo cuando use la batería sin conectar el cable de alimentación.

Asegúrese de cerrar la cubierta trasera completamente después de usar el dispositivo.

- Protección contra entrada: IPX4
  - Líquido: protección contra salpicaduras de agua.

---

## **⚠ PRECAUCIÓN**

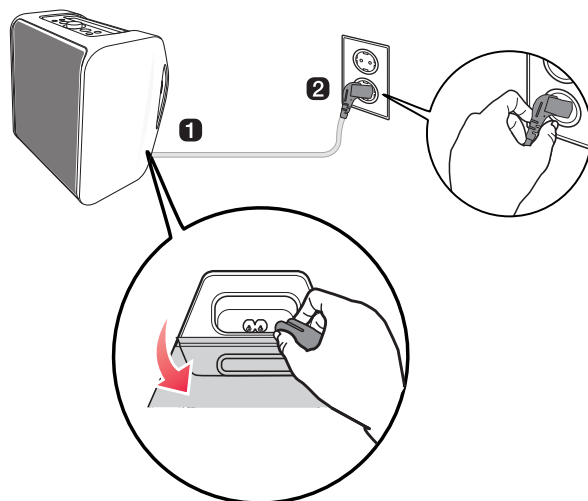
- Tenga cuidado de no dejar caer el producto mientras lo transporta.
  - Desconecte el cable conectado antes de transportar el producto.
  - No se ponga de pie ni se siente sobre el producto. De lo contrario, el producto puede caer y causarle lesiones.
  - Tenga cuidado de que no se caiga el producto. De lo contrario, podría averiarse y causar lesiones o daños materiales.
  - Tenga la precaución de no exponer el producto a la luz solar durante un periodo prolongado, para evitar la decoloración.
  - Tenga cuidado de no dejar caer el altavoz. Los impactos mecánicos pueden causar el deterioro de la resistencia al agua.
-

# Carga

## Carga de la batería

Este producto tiene una batería desmontable. Recuerde cargar la batería lo suficiente antes de usarla.

- 1 Abra la cubierta de fuente de alimentación y conecte el cable de alimentación al producto.
- 2 Enchufe el cable de alimentación conectado al producto a una toma de corriente.



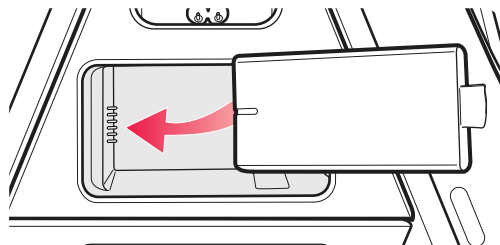
---

### ✓ Nota

- Se tarda unas 3 horas en cargar el altavoz por completo. El tiempo de carga puede diferir dependiendo del estado de la batería o el estado de funcionamiento del producto.
  - Una vez que la batería está totalmente cargada, puede usar el altavoz durante unas 12 horas.
    - El tiempo de funcionamiento puede variar en función de la batería o el estado de funcionamiento.
-

## Sustitución de la batería

Puede cambiar la batería del siguiente modo:



---

### ✔ Nota





Las baterías de repuesto nuevas se pueden comprar en el Centro de atención al cliente de LG Electronics.

---

# Verificación del estado de la batería

## Estado de carga

Mientras el dispositivo está apagado y el cable de carga está conectado, puede ver el estado de carga.

Retroiluminación del botón	Estado del LED/Estado de la batería
	Se enciende en verde durante 15 segundos. /La carga se ha completado.
	Se ilumina en verde. /El nivel de la batería está por encima del 70 %. /La carga está en curso.
	Se ilumina en ámbar. /El nivel de la batería está entre el 20 y el 70 %. /La carga está en curso.
	Se enciende en rojo. /El nivel de la batería está por debajo del 20 %. /La carga está en curso.

### ✓ Nota

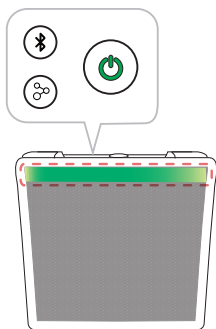
- Reproducir pistas durante la carga puede prolongar el tiempo de carga.
- Cuando la batería del altavoz está totalmente cargada con la alimentación apagada, la retroiluminación del botón se ilumina en verde durante 15 segundos y luego se apaga.

### ⚠ PRECAUCIÓN

- Cargue la batería a una temperatura ambiente que oscile entre 5 °C y 35 °C. Cuando la batería está fuera del intervalo de temperatura compatible con la carga, la retroiluminación del botón y el indicador de alimentación alternan en ámbar y rojo, y la carga se detiene.
- Si carga el altavoz mientras lo usa, la temperatura de la batería puede aumentar y el proceso de carga podría detenerse. En este caso, apague el dispositivo y cargue el altavoz.

## Estado de uso




Cuando enciende el altavoz o mantiene pulsado el botón **Encendido/apagado** (🔌) durante 2 segundos, la retroiluminación del botón y el indicador de iluminación se encienden durante 3 segundos según el estado de la batería.








### Cuando el cable de alimentación no está conectado (modo de batería)

Indicador de iluminación / Retroiluminación del botón	Estado del LED/Estado de la batería
	Se enciende en verde durante 3 segundos. /El nivel de la batería está por encima del 70 %.
	Se enciende en ámbar durante 3 segundos. /El nivel de la batería está entre el 20 y el 70 %.
	Indicador de iluminación: Se enciende en rojo durante 3 segundos. Retroiluminación del botón: parpadea en rojo de forma continua. Puede escuchar un sonido de notificación una vez. /El nivel de la batería está por debajo del 20 %.
	Indicador de iluminación: Se enciende en rojo claro durante 3 segundos. Retroiluminación del botón: parpadea en rojo de forma continua. Puede escuchar un sonido de notificación una vez. /El nivel de la batería está por debajo del 10 % y la batería se debe cargar.

## Cuando el cable de alimentación está conectado

Indicador de iluminación	Estado del LED/Estado de la batería
	Parpadea en verde durante 3 segundos/El nivel de la batería está por encima del 70 %.
	Parpadea en ámbar durante 3 segundos/El nivel de la batería está entre el 20 y el 70 %.
	Parpadea en rojo durante 3 segundos/El nivel de la batería está por debajo del 20 %.
	Parpadea de forma alterna en rojo claro y rojo durante 3 segundos / El nivel de la batería está por debajo del 10 % y la batería se debe cargar.

Retroiluminación del botón	Estado del LED/Estado de la batería
	Se enciende en blanco/La carga se ha completado. (Si mantiene pulsado el botón <b>Encendido/apagado</b>  durante 2 segundos, se enciende en verde durante 3 segundos).
	Se ilumina en verde. /El nivel de la batería está por encima del 70 %.
	Se ilumina en ámbar. /El nivel de la batería está entre el 20 y el 70 %.
	Se enciende en rojo. /El nivel de la batería está por debajo del 20 %.

### ✔ Nota

Cuando la cantidad de batería disminuye, también se acorta la duración del indicador de iluminación.

# Conexión a Bluetooth

## Conexión del smartphone al altavoz mediante Bluetooth

Puede reproducir los archivos de música almacenados en un dispositivo **Bluetooth** o ejecutar aplicaciones de música para disfrutar de la música con este producto.

### Compruebe primero lo siguiente.

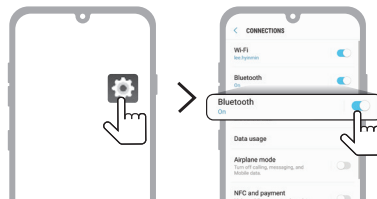
- Especificaciones de **Bluetooth** del producto.
  - Códec: SBC, AAC, LC3
- El modo de conexión del dispositivo y el producto puede variar en función de los tipos y modelos de dispositivo **Bluetooth**. Si desea obtener información sobre cómo conectar el producto, consulte el manual de usuario del dispositivo **Bluetooth** que va a conectar.

Seleccione el menú **[Bluetooth]** en la pantalla **Ajustes** del smartphone. El método de acceso al menú puede variar en función del fabricante del smartphone y el modelo.

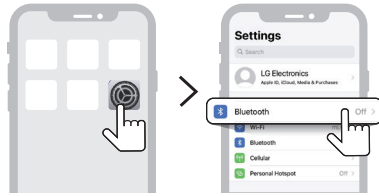
- 1** Pulse el botón **Encendido/apagado** (🔘) en el altavoz para encenderlo. El indicador de iluminación parpadea.



- 2** Pulse el botón **Ajustes** (⚙️ / 📱) del smartphone y seleccione **Bluetooth**.



(Teléfono Android)



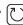
(iPhone)

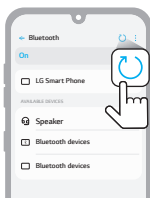
- 3 Active la función **Bluetooth** (  Desactivado >  Activado )
- 4 Cuando la ventana emergente de conexión Fast Pair aparezca en la pantalla de su smartphone, tóquela para conectarse.
  - Solo son compatibles Android™ 11 o versiones superiores. Son obligatorios ajustes de **Bluetooth** y de información de ubicación del dispositivo móvil.
- 5 Si la ventana emergente de conexión no aparece, seleccione el "xboom Stage301" en la lista de dispositivos conectables del smartphone y conéctelo.



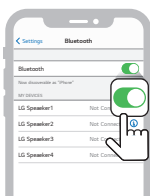
- 6 Cuando el altavoz y el smartphone estén conectados a través de **Bluetooth**, el indicador de iluminación se encenderá con el sonido.



- 7 Si “xboom Stage301” no aparece en la lista, pulse el icono **Actualizar**  si utiliza un smartphone Android o reinicie el **Bluetooth** si utiliza iPhone.

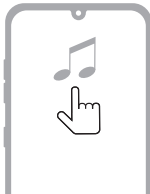


(Teléfono Android)



(iPhone)

- 8 Seleccione y reproduzca una pista en el smartphone.




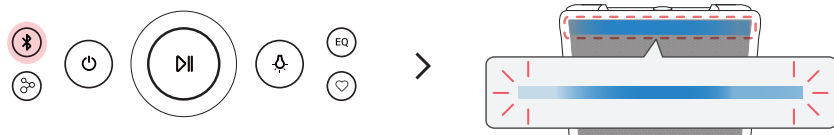
#### ✓ Nota

- Cuando más cerca esté el dispositivo **Bluetooth** del altavoz, mejor será la conexión.
- Si el dispositivo **Bluetooth** no está conectado, el indicador de iluminación parpadeará. Conecte el producto de nuevo.
- Cuando utilice el **Bluetooth**, ajuste el volumen del dispositivo **Bluetooth** a un nivel apropiado.
- Si intenta conectarse al producto mediante un dispositivo **Bluetooth** que está en el historial de conexión, el producto se encenderá automáticamente y se conectará al dispositivo **Bluetooth**. Puede controlar esta función desde la **aplicación LG ThinQ**. (→ Consulte “Usar el encendido mediante Bluetooth” en la página 31).

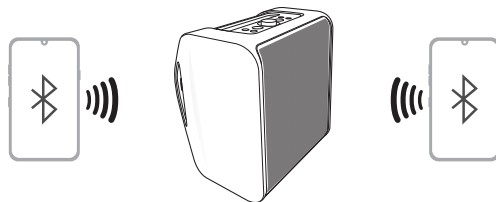
# Conexión de dos dispositivos Bluetooth al altavoz

## Emparejamiento de varios teléfonos

- 1 En primer lugar, conecte el producto y un smartphone (→ Consulte "Conexión del smartphone al altavoz mediante Bluetooth" en la página 14).
- 2 Cuando el dispositivo **Bluetooth** y el altavoz estén conectados, pulse el botón **Bluetooth** . A continuación, el indicador de iluminación parpadea con el sonido. La unidad cambiará a modo de emparejamiento múltiple.



- 3 Conecte un dispositivo **Bluetooth** diferente al altavoz antes de que transcurra 1 minuto. (→ Consulte "Conexión del smartphone al altavoz mediante Bluetooth" en la página 14).



- 4 Una vez que los dos dispositivos **Bluetooth** estén conectados al altavoz, el indicador de iluminación se encenderá.



✓ **Nota**

- Se pueden conectar hasta dos dispositivos **Bluetooth** al altavoz al mismo tiempo.
  - Cuando dos dispositivos **Bluetooth** están conectados al mismo tiempo, el altavoz canaliza los sonidos de solo uno de ellos. Deberá detener la reproducción en el primer dispositivo para reproducir los sonidos del otro.
-

# Usar Party Link




Puede conectar varios altavoces. Hay dos formas de usar **Party Link**: Modo estéreo y Modo múltiple. **Party Link** solo está disponible entre modelos LG compatibles con Auracast™.

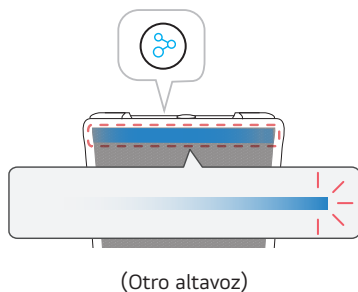
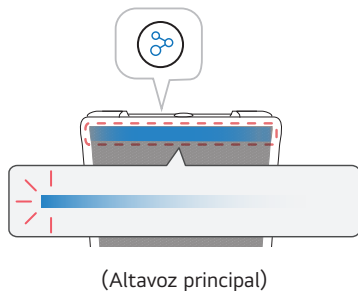
## Modo estéreo

**Party Link** en Modo estéreo le permite disfrutar de sonido estéreo con dos altavoces del mismo modelo.

### Compruebe primero lo siguiente.

- Es necesario que los dos altavoces sean del mismo modelo.

- 1 En primer lugar, conecte el altavoz y un smartphone. (→ Consulte “Conexión del smartphone al altavoz mediante Bluetooth” en la página 14).
- 2 Pulse el botón **Reproducción/Pausa**  para reproducir la música y, a continuación, pulse el botón **Party Link**  dos veces rápidamente.
- 3 Pulse el botón **Party Link**  en el otro altavoz dos veces rápidamente.
- 4 Puede ver el LED del Modo estéreo en los altavoces.
  - Altavoz principal: El indicador de iluminación se enciende y emite el sonido del canal izquierdo.
  - Otro altavoz: El indicador de iluminación se enciende y emite el sonido del canal izquierdo.



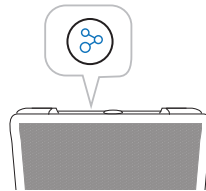
## Modo múltiple

**Party Link** en Modo múltiple le permite disfrutar de un sonido más potente con varios altavoces.

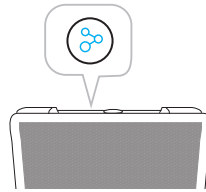
### Compruebe primero lo siguiente.

- Puede conectar varios altavoces **Bluetooth** de LG.

- 1 En primer lugar, conecte el altavoz y un smartphone. (→ Consulte “Conexión del smartphone al altavoz mediante Bluetooth” en la página 14).
- 2 Pulse el botón **Reproducción/Pausa** (⏮) para reproducir la música y, a continuación, pulse el botón **Party Link** (🔗).
- 3 Pulse el botón **Party Link** (🔗) en el otro altavoz.
- 4 Puede ver el LED del Modo múltiple en los altavoces.
  - Altavoz principal: El indicador de iluminación se enciende y emite el sonido del altavoz.
  - Otros altavoces: el indicador de iluminación se enciende y los altavoces reproducen sonido sincronizados con el altavoz principal.



(Altavoz principal)



(Otro altavoz)

---

## ✓ Nota

- El altavoz principal conecta solamente un dispositivo **Bluetooth**.
  - Al usar el Modo estéreo/múltiple para conectar varios altavoces, la conexión de emparejamiento de varios teléfonos no está disponible.
  - En el Modo múltiple, si apaga y enciende los altavoces, no volverán a conectarse automáticamente.
  - Para cambiar el dispositivo **Bluetooth** conectado en el Modo estéreo/múltiple, pulse el botón **Bluetooth** (Ⓜ). Cuando escuche un pitido y el indicador de iluminación parpadee, conéctese al dispositivo **Bluetooth** deseado.
  - Mantenga los altavoces lo más cerca posible entre sí.
  - Dependiendo del entorno de red, esta función podría no funcionar correctamente.
  - La pantalla de un dispositivo como un televisor y el sonido del altavoz podrían no coincidir.
  - Cuando hay varios altavoces conectados en el Modo múltiple, el vínculo de equalización entre el altavoz principal y otros altavoces no está disponible.
  - Mantenga pulsado el botón **Party Link** (Ⓜ) en uno de los altavoces conectados durante 2 segundos para cancelar el Modo estéreo o el Modo múltiple.
  - Cuando detenga la reproducción de música en Modo múltiple, el altavoz cambiará al modo de búsqueda de Modo múltiple.
  - Al usar los altavoces en Modo estéreo, si apaga uno de ellos, se apagarán los dos. Después, al volver a encenderlos, ambos se reconectarán automáticamente en Modo estéreo. Si un altavoz está encendido mientras el otro está configurado en “**Usar el encendido mediante Bluetooth**” (→ Consulte “Usar el encendido mediante Bluetooth” en la página 31.), es posible que el segundo también se encienda automáticamente.
  - Si no quiere que se sincronice el volumen entre los altavoces en la conexión del Modo múltiple, desactive el control de volumen del Modo múltiple en la **aplicación LG ThinQ**.
-

## Interconexión de varios altavoces

Este altavoz es compatible con otros altavoces **Bluetooth** de LG. **Party Link** solo está disponible entre modelos LG compatibles con Auracast™.

<b>Modo estéreo</b>	<b>Mismo modelo Principal/Otro</b>
Volumen	0
EQ (Ecuador)	0
Iluminación	0
Gestión de energía automática	0
Temporizador de apagado	0
Apagado	0

<b>Modo múltiple</b>	<b>Misma serie Principal/Otro</b>
Volumen	0
Gestión de energía automática	0
Temporizador de apagado	0
Iluminación	0

<b>Modo múltiple</b>	<b>Otra serie Principal/Otro</b>
Volumen	0
Gestión de energía automática	0
Temporizador de apagado	0
Iluminación	0

# Conexión a la aplicación LG ThinQ

## Instalación de la aplicación

Use las diversas funciones del altavoz en la **aplicación LG ThinQ**.

Para instalar la **aplicación LG ThinQ**, escanee el código QR con una aplicación o instale **LG ThinQ** desde Play Store o App Store.

### Compruebe primero lo siguiente.

- La **aplicación LG ThinQ** está disponible en las versiones indicadas a continuación.
  - SO Android™: versión 9.0 o posterior
  - SO iOS: versión 15.0 o posterior
  - Las versiones mínimas compatibles con cada SO pueden cambiar más adelante.

## Descarga con un código QR

---

- 1 Escanee el código QR con una aplicación de escaneo de códigos QR.
- 2 Se le redirigirá a una página desde la que puede descargar la **aplicación LG ThinQ**. Pulse la aplicación para instalarla.



(SO para móviles Android)



(SO para iPhone)

---

## Descarga desde Google Play o App Store

---


- 1 Diríjase a Google Play o App Store en su smartphone y busque la **aplicación LG ThinQ** para instalarla.
- 2 Ejecute la **aplicación LG ThinQ** e inicie sesión en ella con su cuenta. Si todavía no tiene cuenta, puede crear una nueva.
- 3 Pulse el botón **Agregar (+)** y siga las instrucciones de la **aplicación LG ThinQ** para registrar su producto.

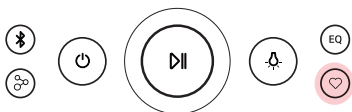
### ✓ Nota

- El método de acceso al menú puede variar en función del fabricante del smartphone y el sistema operativo.
  - Google, Android y Google Play son marcas comerciales de Google LLC.
- 


## Uso de la función MY

La función **MY** le permite reproducir su música de manera rápida y sencilla.

- 1 Configure la función **MY** en la **aplicación LG ThinQ**. Siga las instrucciones para crear una lista de reproducción o definir el nivel de volumen.
- 2 Pulse el botón **MY** .



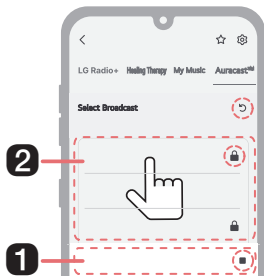
### ✓ Nota

- Para usar la función **MY**, conceda permiso de acceso a los medios.
  - El indicador de iluminación parpadea en blanco en los casos siguientes:
    - Si no está configurado el botón **MY**  en la **aplicación LG ThinQ**.
    - Si su teléfono es un iPhone:
      - Como fuente de música, se necesitan una cuenta suscrita a Apple Music y una conexión de red.
      - Si no está suscrito a Apple Music, tendrá que tener archivos de música como fuente en la biblioteca de Apple Music.
    - Si su teléfono tiene el SO Android instalado:
      - Configure la optimización de la batería de la **aplicación LG ThinQ** como "Sin restricción" en los ajustes del smartphone.
      - Se necesita el permiso de notificación de la **aplicación LG ThinQ** para conseguir una reproducción fluida en la función **MY**.
      - Tendrá que tener archivos de fuente de música en el teléfono.
-

## Escuchar una retransmisión Auracast™

Puede escuchar retransmisiones que haya en curso a su alrededor desde la función de escucha Auracast™ de la **aplicación LG ThinQ**.

- 1 Ejecute la **aplicación LG ThinQ** y seleccione Auracast™.
- 2 Seleccione la retransmisión Auracast™ que desee escuchar en la lista de búsqueda.
- 3 Una vez conectada la retransmisión Auracast™, puede escuchar la retransmisión a través del altavoz.



- 1 Esta es la retransmisión que está escuchando actualmente.
  - 2 Además de la retransmisión que escucha actualmente, en la lista aparecerán las retransmisiones que puede escuchar a su alrededor.
- Dejar de escuchar: seleccione esta opción para dejar de escuchar la retransmisión.
  - 🔍 Buscar: pulse el botón para buscar retransmisiones que puede escuchar a su alrededor.
  - 🔒 Símbolo del candado: aparece cuando se necesita una contraseña.

### Nota

- Si se necesita una contraseña, aparecerá la ventana Introducir contraseña.
- Si reproduce música o realiza operaciones adicionales en un dispositivo conectado mientras escucha una retransmisión Auracast™, la conexión Auracast™ podría desconectarse.
- En función del dispositivo (smartphone, televisor, etc.) que admita emisiones Auracast™, el sonido podría estar desincronizado.
- El grado de desincronización puede variar dependiendo del dispositivo que admita las emisiones Auracast™.
- Si desea obtener instrucciones detalladas, consulte el manual de usuario del dispositivo (smartphone, televisor, etc.) compatible con las retransmisiones Auracast™.

# Conexión a USB

## Conexión del producto a un dispositivo de almacenamiento USB

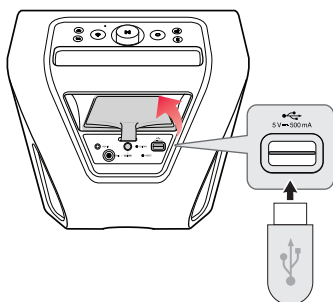
Puede disfrutar de sonido conectando en el producto un dispositivo de almacenamiento USB que contenga archivos de música.


**1** Pulse el botón **Encendido/apagado**  para encender el producto.



**2** Abra la cubierta del conector de la parte posterior del producto y conecte el dispositivo de almacenamiento USB al puerto USB.

- El producto no puede reproducir un dispositivo conectado mediante un concentrador de dispositivos de almacenamiento USB ni un cable de dispositivo de almacenamiento USB.
- El producto no se puede conectar a un dispositivo de almacenamiento USB, un reproductor de MP3 tipo USB o un lector de tarjetas que necesite la instalación de un controlador de dispositivo independiente.



Función	Cómo se utiliza
Cambio de USB a <b>Bluetooth</b>	Pulse el botón <b>Bluetooth</b>  .

### ✓ Nota

Si, mientras el USB está conectado, desea cambiar la función de BT a USB, desconecte y conecte de nuevo el USB.

### ✔ Nota

- Los dispositivos USB con un volumen de almacenamiento de gran tamaño pueden tardar varios minutos o más en examinar los archivos.
- LG Electronics no se responsabiliza de la pérdida de datos. Realice una copia de seguridad de los datos para minimizar los daños provocados por la pérdida de datos.
- Solo son compatibles los formatos FAT16 y FAT32. Los formatos exFAT y NTFS no son compatibles.
- Si el dispositivo de almacenamiento USB no se reconoce correctamente, el indicador de iluminación parpadeará. Compruebe si el dispositivo de almacenamiento USB es compatible y conéctelo de nuevo.
- Utilice el puerto USB de este producto solo para reproducir un archivo multimedia. No puede cargar dispositivos externos con el puerto USB.

## Dispositivos de almacenamiento USB compatibles

- Dispositivo flash USB
- USB 2.0

Este producto puede no reconocer algunos dispositivos de almacenamiento USB.

## Especificaciones de archivo reproducible

Extensión de archivo	Frecuencia de muestreo/tasa de bits
MP3	32-48 kHz/8-320 kbps

- Número de archivos reproducibles: hasta 2000
- Número máximo de directorios: hasta 200
- Este producto no reproduce archivos protegidos mediante DRM (Gestión de derechos digitales).
- Este producto no reproduce archivos de vídeo desde un dispositivo de almacenamiento USB.

# Conexión a un dispositivo externo

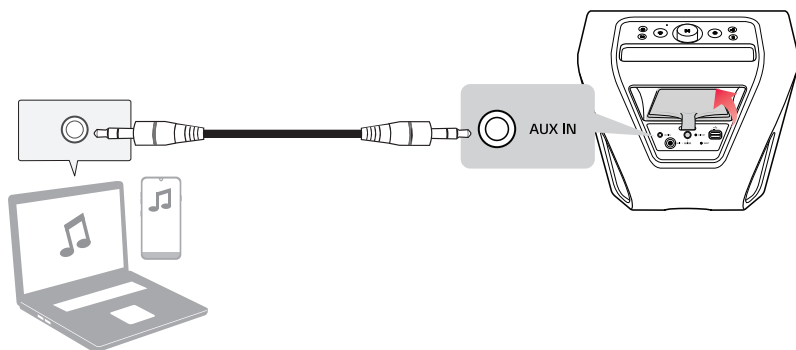
## Conexión mediante un cable estéreo de 3,5 mm

Puede conectar el dispositivo y varios dispositivos externos con un cable estéreo de 3,5 mm para disfrutar de música.

**1** Pulse el botón **Encendido/apagado**  para encender el producto.



**2** Abra la cubierta del conector del altavoz y conecte el dispositivo externo al terminal AUX IN con un cable estéreo de 3,5 mm.



**3** Encienda el dispositivo externo e inicie su reproducción.

Función	Cómo se utiliza
Cambio de AUX a <b>Bluetooth</b>	Pulse el botón <b>Bluetooth</b>  .
Activar o desactivar el sonido	Pulse el botón <b>Reproducción/Pausa</b>  .

### Nota

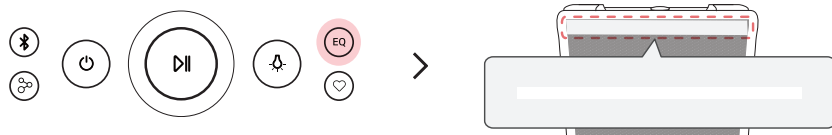
- Prepare un cable estéreo de 3,5 mm. Si no tiene un cable estéreo de 3,5 mm, puede comprarlo por separado.
- Si, mientras el cable está conectado, desea cambiar la función de BT a AUX, desconecte y conecte de nuevo el cable AUX.





# Funciones adicionales

## Ajuste de los efectos de sonido

Puede seleccionar el efecto de sonido que desee si pulsa el botón **EQ**  varias veces.

Cambia en el orden siguiente: Estándar → Mejora de sonido → Voz clara → Sonido IA




Indicador de iluminación	Función/Descripción
	Estándar/Se ilumina brevemente en blanco. /Puede disfrutar de sonido de alta calidad equilibrado y natural.
	Mejora del sonido/Crece y se reduce de forma repetida. /Puede disfrutar de un sonido amplio y potente.
	Mejora de la voz/Parpadea en blanco. /Mejora la claridad de las voces.
	Sonido IA / Se iluminará mientras la inteligencia artificial analiza el contenido. / La inteligencia artificial selecciona los ajustes de sonido óptimos en función de su contenido.

### ✓ Nota

Debido a que el ajuste de sonido preciso brinda un sonido de alta calidad, podría encontrar pequeñas diferencias entre los modos de efectos de sonido.


## Restablecimiento del producto

Si el producto no funciona correctamente, puede restablecerlo.

- 1 Abra la cubierta de la batería y la alimentación de la parte posterior del producto y use un objeto afilado para pulsar el botón **RESET** y apagar el producto.
- 2 Para encender el producto, pulse el botón **Encendido/apagado** .

## Inicialización del software

Inicializa la conexión **Bluetooth** y la configuración del producto.

- 1 Mantenga pulsado el botón **Bluetooth**  del producto durante 7 segundos o más.
- 2 Todos los botones parpadearán cuatro veces para inicializar la conexión **Bluetooth** y todos los ajustes.

---

### Nota

Para usar la función **Bluetooth** después de inicializar el producto, conéctese al dispositivo **Bluetooth** de nuevo.

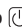
---

## Modo de ahorro de energía

Si no se reproduce contenido ni se pulsa ningún botón durante 15 minutos, el producto se apaga automáticamente. Puede activar o desactivar el modo de ahorro de energía como se indica a continuación.

Función	Cómo se utiliza
Activar	Ajuste [Gestión de energía automática] en [Activar] en la <b>aplicación LG ThinQ</b> .
Desactivar	Ajuste [Gestión de energía automática] en [Desactivar] en la <b>aplicación LG ThinQ</b> .

### Nota

- Si la función de ahorro de energía está desactivada, el producto solo se apaga cuando se pulsa el botón **Encendido/apagado**  o se descarga la batería.
- No utilizar esta función puede aumentar el consumo de energía.

## Usar el encendido mediante Bluetooth

Puede usar el altavoz fácilmente con su dispositivo **Bluetooth**.

### Compruebe primero lo siguiente.

- Si el altavoz mantiene un historial de conexión **Bluetooth** con el dispositivo **Bluetooth**.
- Si el altavoz se está cargando y está apagado.

- 1 Pulse el botón Ajustes del dispositivo **Bluetooth** y seleccione **Bluetooth**.
- 2 Active la función **Bluetooth** ( Desactivado >  Activado)
- 3 Verá una lista de dispositivos conectables en la pantalla del dispositivo **Bluetooth**. Busque y pulse el nombre "xboom Stage301".
- 4 El altavoz se encenderá automáticamente. A continuación, el dispositivo **Bluetooth** y el altavoz se conectan automáticamente.

### Nota

- Puede activar y desactivar esta función solo con la **aplicación LG ThinQ**.
- Si ajusta esta función como [Siempre activado] en la **aplicación LG ThinQ**, el producto podrá encenderse mediante la conexión **Bluetooth**.
  - Sin embargo, si el nivel de batería está por debajo del 20 %, esta función no estará operativa, para evitar descargas. Si el LED de batería parpadea en rojo, cargue el producto.

## Cómo desactivar las conexiones a redes inalámbricas.

Desactive la función de encendido automático y apague el producto.

## Función de respuesta por voz

Al seleccionar una función o un sonido, el producto indica mediante voz su estado actual (la voz solo está disponible en inglés).

Puede activar y desactivar esta función con la **aplicación LG ThinQ**.

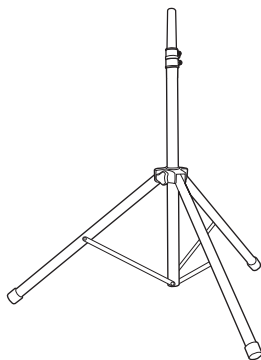
## Uso del trípode

Puede montar el producto en un trípode. El trípode es un accesorio opcional y se compra por separado.

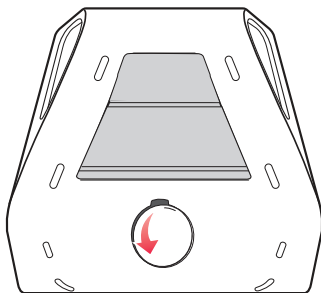
### ⚠ PRECAUCIÓN

- Despliegue al máximo las patas del trípode y apriete el tornillo correctamente.
- Antes de realizar la conexión con el producto, debe instalar el trípode por completo para evitar que se mueva.
- La conexión entre el producto y el trípode se debe hacer con la ayuda de dos o más personas.

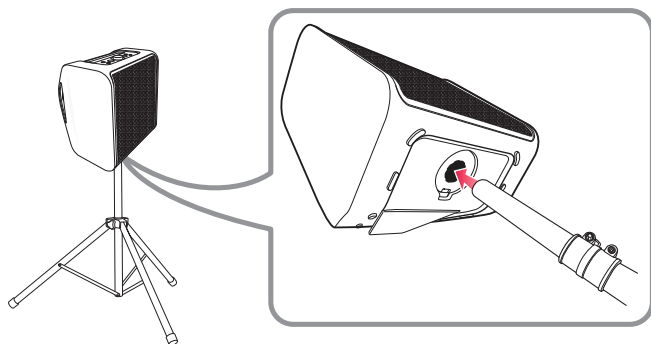
- 1 Despliegue el trípode sobre una superficie plana y, a continuación, fije el trípode. Apriete la pieza de ajuste del trípode.



- 2 Abra el orificio del trípode de la base del producto.



- 3** Levante el producto y conecte el trípode a la pieza de fijación de la base del producto.



---

**✓ Nota**

- Si utiliza un trípode, utilice el trípode exclusivamente para el producto.
  - Utilice el trípode como se indica a continuación:
    - Del centro del trípode a la pata del trípode: más de 700 mm
    - De la parte superior del trípode a la base del trípode: menos de 1100 mm
    - Tamaño del mástil del soporte:  $\Phi$  35 mm
  - Para que el uso sea seguro, ajuste el trípode lo más bajo posible.
  - Ajuste el centro de la columna al máximo solo en caso de necesidad.
  - Monte solo un producto en cada trípode.
  - No intente desplegar las patas del trípode más allá de su rango permitido.
  - Asegúrese de que el trípode está montado correctamente y de que todos sus componentes están firmemente fijados.
  - No intente montar el trípode si faltan piezas o son defectuosas.
  - Una vez realizada la instalación, asegúrese de que el producto esté correctamente instalado sobre el trípode.
  - No coloque el producto en ninguna ubicación inestable desde la que pudiera caer por accidente.
  - Añada peso, como sacos de arena, alrededor de las patas del trípode para evitar que el trípode se caiga.
  - Cuando el producto está montado sobre el trípode, se debe limitar el número de personas alrededor del producto. De lo contrario, puede producirse un accidente que cause lesiones físicas o daños materiales.
  - Subirse a un taburete para alcanzar panel de control del producto es arriesgado y puede dar lugar a lesiones.
  - No ponga ni coloque otros objetos sobre el trípode
  - No sacuda ni empuje el producto cuando esté instalado en el trípode.
  - Restrinja el movimiento alrededor del trípode una vez instalado el producto.
  - Desconecte los cables conectados al producto sobre el trípode antes de mover el trípode o ajustar su altura.
  - Cuando transporte o mueva el producto, hágalo siempre con la ayuda de dos o más personas.
  - Cuando utilice el trípode, utilice un cable de prolongación. Tenga cuidado en todo momento con el movimiento del cable.
  - No exponga el producto a un exceso de polvo, vibraciones, frío o calor extremos (como bajo la luz solar directa o cerca de un calentador) para evitar la posible deformación del panel o daños en los componentes internos.
  - Cuando utilice el cable de entrada externa (Micrófono, etc.) con el producto instalado en el trípode, el cable de entrada externa puede provocar la caída de la unidad.
  - Tenga cuidado con las personas que puedan tropezar con el cable de entrada (Micrófono, etc.) conectado al producto.
  - Tenga cuidado siempre de no tropezar con el producto.
-

# Precauciones de seguridad

## | Seguridad y normativas



**CUIDADO:** PARA REDUCIR EL RIESGO DE DESCARGAS ELÉCTRICAS, NO RETIRE LA TAPA (O PARTE TRASERA) NO HAY NINGUNA PIEZA QUE PUEDA SER REPARADA POR EL USUARIO; ACUDA A PERSONAL DE SERVICIO CUALIFICADO.



Este símbolo de relámpago con punta de flecha dentro de un triángulo equilátero está diseñado para alertar al usuario de la presencia de voltajes peligrosos no aislados en el interior del producto, que podrían tener la suficiente magnitud como para constituir un riesgo de descarga eléctrica.



El signo de exclamación dentro de un triángulo equilátero está diseñado para alertar al usuario de la presencia de instrucciones importantes de operación y mantenimiento (reparación) en la documentación incluida con el producto.

### **ADVERTENCIA:**

- PARA PREVENIR RIESGOS DE INCENDIO O DESCARGAS ELÉCTRICAS, NO EXPONGA ESTE PRODUCTO A LA LLUVIA O LA HUMEDAD.
- No instale este equipo en un espacio cerrado, como una estantería o mueble similar.

### **CUIDADO:**

- No utilice productos de alta tensión alrededor de este producto. (p. ej., un matamoscas eléctrico). Este producto podría no funcionar correctamente debido a las descargas eléctricas.
- No coloque fuentes de llamas abiertas, como velas encendidas, sobre el aparato.
- No bloquee los orificios de ventilación. Instale el aparato siguiendo las instrucciones del fabricante. Las ranuras y orificios de la carcasa sirven para ventilar y garantizar un funcionamiento fiable del producto y para protegerlo de un posible sobrecalentamiento. Las aberturas no deben bloquearse nunca al colocar el producto encima de una cama, sofá, alfombra u otra superficie similar. Este producto no se colocará en una instalación empotrada, por ejemplo, en una estantería, a menos que se disponga de la ventilación adecuada y siempre se hará siguiendo las instrucciones del fabricante.
- El aparato no debe exponerse al agua (goteo o salpicaduras) y no se deben poner objetos que contengan líquido, como jarrones, sobre él.
- Para la información de marcado de seguridad, incluida la identificación del producto y la alimentación nominal, consulte la etiqueta principal de la parte inferior o la otra superficie del producto.
- No permita que los niños coloquen las manos o cualquier objeto en el \*conducto del altavoz.
  - \* conducto del altavoz: Un orificio en la caja del altavoz para lograr un potente sonido de graves. (carcasa)

### **PRECAUCIÓN relacionada con el cable de alimentación**

El enchufe de alimentación es el dispositivo de desconexión. En caso de emergencia, se podrá acceder fácilmente al enchufe de alimentación.

Consulte la página de especificaciones del manual del propietario para estar seguro de conocer los requisitos de corriente.

No sobrecargue las tomas de pared. Las tomas sobrecargadas, sueltas o dañadas, las alargaderas, los cables de alimentación desgastados o el aislamiento de los cables dañados pueden suponer un peligro. Las citadas condiciones pueden dar lugar al riesgo de descargas eléctricas o un incendio. Periódicamente examine el cable de su dispositivo, y si su apariencia indica daño o deterioro, desconéctelo, interrumpa el uso del dispositivo y reemplace el cable por un recambio exacto obtenido en un centro de servicio autorizado.

Proteja el cable de alimentación de los abusos físicos o mecánicos, evitando que se retuerza, que aplaste o se enganche en una puerta y no pisándolo. Ponga especial atención a los enchufes, tomas de corriente y al punto donde el cable sale del dispositivo.

**PRECAUCIÓN** al utilizar este producto en entornos de baja humedad

- Puede causar electricidad estática en entornos de baja humedad.
- Para evitar la electricidad estática, se recomienda tocar objetos metálicos antes de usar este producto.

## Para modelos con batería

Este dispositivo está provisto de una batería o acumulador portátil.

**CUIDADO:** Existe riesgo de incendio o explosión si se reemplaza la batería por una de tipo incorrecto.

**AVISO:** Para un uso seguro del producto, el producto puede ajustar o bloquear la carga si se detecta una reducción excesiva de la capacidad de la batería. Como la batería es un producto consumible, sustitúyala si el tiempo de uso se ha reducido considerablemente.

## Para modelos que usan una batería incorporada

No guarde o transporte el producto a presiones mayores que 11,6 kPa ni a una altitud mayor que 15 000 m.

- Sustituir la batería por una de un tipo incorrecto puede eliminar una medida de protección (por ejemplo, en el caso de algunos tipos de batería de litio). La batería debe sustituirla un experto usando una batería del mismo tipo.
- Tirar una batería en el fuego o en un horno caliente o aplastar o cortar mecánicamente una batería, lo cual puede provocar una explosión;
- Dejar una batería en un entorno circundante de temperatura extremadamente alta que puede provocar una explosión o la fuga de líquidos o gases inflamables;
- Una batería sometida a una presión de aire extremadamente baja que puede provocar una explosión o la fuga de líquidos o gases inflamables.

## Símbolos

~ : Corriente alterna (CA).

— : Corriente directa (CC).

☐ : Este dispositivo es un dispositivo de clase II.

⏻ : Estado de alimentación en espera.

⏻ : El dispositivo está encendido

⚡ : Tensión peligrosa.

## Prevencción del uso indebido del producto

Para evitar el uso indebido del producto, asegúrese de consultar el contenido que aparece a continuación.

### Precauciones de instalación del producto

---

- No instale el producto en un lugar inestable o con vibraciones, como un estante que no esté bien sujeto o una superficie inclinada. Instale el producto en una superficie firme y nivelada.
  - De lo contrario, el producto podría caerse o volcarse y provocar daños o lesiones.
  - Si instala el producto en una superficie inestable, es posible que el producto no funcione correctamente.
- Si instala el producto sobre un mueble o estante, asegúrese de que la parte inferior frontal del producto no sobresale. Utilice siempre un mueble o estantería que se ajuste al tamaño del producto.
  - De lo contrario, el producto podría perder el equilibrio, caer y dañarse o provocar lesiones.
- Instale el producto en un lugar seguro. De lo contrario, un niño podría chocar contra uno de los bordes del producto y lesionarse.
- Instale el producto en un lugar sin interferencias electromagnéticas para que funcione correctamente.
- Si instala el producto en un lugar que no cumple con las condiciones generales de uso, puede surgir un problema de calidad inesperado. Por lo tanto, asegúrese de ponerse en contacto con el centro de servicio técnico antes de instalar el producto en dicho lugar.
- No guarde el producto en un lugar donde la temperatura sea demasiado alta (más de 35 °C) o demasiado baja (menos de 5 °C) o en un lugar con demasiada humedad.
- Evite los lugares expuestos a la luz solar directa o al calor, por ejemplo, cerca de un calefactor. No utilice ni guarde aerosoles o sustancias inflamables cerca del producto.
  - De lo contrario, existe riesgo de explosión o incendio.
- No instale el producto en un lugar con demasiada humedad, polvo u hollín.
  - De lo contrario, podría provocar un incendio o una descarga eléctrica.
- No instale el producto en un espacio estrecho que no esté bien ventilado, como el interior de una estantería. No cubra el producto con fundas ni cortinas.
  - De lo contrario, podría aumentar la temperatura del producto y provocar una avería o un incendio.
- Conecte el enchufe del producto a una toma de corriente que sea fácil de acceder.
  - Cuando se produzca un incendio u otro problema en el producto, debe desconectar el enchufe rápidamente.
- No conecte varios productos a una toma de corriente a la vez.
  - De lo contrario, podría producirse sobrecalentamiento y este provocar un incendio.

## Precauciones de uso del producto

---

- No levante ni mueva el producto mientras esté en funcionamiento.
  - De lo contrario, podría provocar una avería.
- Cuando mueva el producto, desenchufe el cable de alimentación y todos los cables conectados al producto.
  - De lo contrario, podría provocar un incendio o una descarga eléctrica.
- Deje de utilizar el producto inmediatamente si se percata de humo o un olor extraño. En ese caso, apague el producto inmediatamente, desconecte el enchufe y póngase en contacto con el centro de servicio técnico.
  - Usar el producto en este estado puede derivar en un incendio o una descarga eléctrica.
- No introduzca en el producto objetos metálicos, como monedas u horquillas, ni objetos inflamables, como papel o cerillas. Asegúrese de indicar a los niños que no lo hagan.
  - De lo contrario, podría provocar una avería.
- Si se introduce una sustancia extraña en el producto, desconecte el enchufe y póngase en contacto con el centro de servicio técnico.
- No coloque un objeto pesado encima del producto.
  - De lo contrario, podría volcarse, caerse y provocar lesiones.
- Asegúrese de que los niños no se cuelguen del producto ni se suban a él.
  - De lo contrario, el producto podría volcarse, caerse y provocar lesiones. Asegúrese de indicar a los niños que no lo hagan.
- Desenchufe el producto durante las tormentas eléctricas.
  - De lo contrario, podría provocar un incendio.
- No coloque recipientes con líquido, como un jarrón, una olla, cosméticos o medicamentos, encima del producto.
  - De lo contrario, podría provocar un incendio, una descarga eléctrica o caerse y provocar lesiones, etc.
- Asegúrese de conectar el enchufe con firmeza. No utilice un voltaje distinto al indicado en el producto.
  - Una conexión poco segura puede provocar un incendio.
- No introduzca un conductor, como palillos, en la ranura del otro lado del producto mientras el enchufe esté conectado a una toma de corriente. No toque el enchufe inmediatamente después de desenchufarlo de la toma de corriente.
  - De lo contrario, podría provocar una descarga eléctrica.
- Sujete el enchufe del cable de alimentación con las manos secas.
  - De lo contrario, podría provocar una descarga eléctrica.
- No mueva ni empuje el producto mientras sujeta uno de los cables, como el cable de alimentación.
  - El cable podría dañarse y causar una avería o provocar un incendio o una descarga eléctrica.
- Cuando retire un cable enchufado al producto, asegúrese de sujetar el conector por el extremo del cable. No sujete la línea del cable.
  - De lo contrario, el producto puede caerse y causar una avería o provocar lesiones.
- No guarde el producto en un lugar expuesto al calor, por ejemplo, cerca de un calefactor.
  - De lo contrario, podría provocar un incendio o un mal funcionamiento.
- No desmonte, repare ni modifique el producto.
  - De lo contrario, podría causar una avería y provocar un incendio, una descarga eléctrica o lesiones.
- Mantenga los envoltorios de plástico fuera del alcance de los niños.
  - De lo contrario, podrían atragantarse con ellos.
- No deje caer ningún objeto sobre el producto ni lo golpee. Mantenga el producto alejado de lugares con

fuertes vibraciones o imanes.

- No dañe, modifique, doble, retuerza o caliente el cable de alimentación.
  - De lo contrario, puede dañar el cable de alimentación y provocar un incendio o una descarga eléctrica.
- Cuando no vaya a utilizar el producto durante un período prolongado, como cuando esté fuera de casa, desenchufe el cable de alimentación de la toma de corriente.
  - Si el polvo se acumula, puede aumentar la temperatura y provocar una descarga eléctrica o un incendio debido a un cortocircuito.
- No elimine las pilas usadas junto con los residuos normales. Deséchelas por separado.
  - De lo contrario, existe riesgo de explosión o incendio.
- No utilice productos de alta tensión alrededor de este producto (p. ej., matamoscas eléctrico).
  - Este producto podría no funcionar correctamente debido a las descargas eléctricas.
- No toque el enchufe inmediatamente después de desenchufarlo de la toma de corriente.
  - De lo contrario, podría provocar una descarga eléctrica.
- Conecte el enchufe a una toma de corriente con toma de tierra o a un alargador (esto no se aplica a los productos sin toma de tierra).
  - De lo contrario, podría provocar una avería o una descarga eléctrica debido a un cortocircuito.
- En el caso de un producto con rejilla de ventilación, mantener el producto encendido durante un período prolongado puede provocar que la rejilla se caliente. No toque la rejilla de ventilación cuando esté caliente. El calor no es un defecto del producto y no causa ningún mal funcionamiento. Por lo tanto, puede utilizar el producto sin preocuparse.
- No dañe el cable de alimentación, el adaptador de CA ni el enchufe. No coloque ningún objeto pesado encima del cable de alimentación o el adaptador de CA.
  - De lo contrario, podría provocar un incendio o una descarga eléctrica.
- Si hay polvo, suciedad, etc. en las clavijas del enchufe, en el adaptador de CA o en la toma de corriente, límpielo por completo.
  - De lo contrario, podría provocar un incendio.
- En el caso de un producto con un cable de alimentación o un adaptador de CA, utilice solo cables de alimentación y adaptadores de CA originales de LG Electronics.
  - De lo contrario, podría provocar un incendio o una descarga eléctrica.
- Si utiliza auriculares o cascos, no ponga el volumen demasiado alto ni los utilice durante un período prolongado (esto solo se aplica a los modelos que admiten auriculares o cascos).
  - De lo contrario, podría afectar negativamente a su capacidad auditiva.
- El software de este producto se puede actualizar con la **aplicación LG ThinQ**. No apague el producto mientras actualiza el software. Una vez completada la actualización, la alimentación del producto se apaga automáticamente.
  - Si apaga el producto mientras se actualiza el software, puede causar un mal funcionamiento del producto.

### **Lo siguiente solo se aplica a los modelos con mando a distancia**

- No deje que los niños utilicen el mando a distancia. Mantenga el mando a distancia fuera del alcance de los niños.
- No deje que los niños se metan el mando a distancia en la boca. Asegúrese de que los niños no se traguen la tapa del mando a distancia o una pila. Si esto ocurre, consulte a un médico inmediatamente.
- Tenga en cuenta que los niños pueden pisar la tapa del mando a distancia y lesionarse.
- Elimine los obstáculos entre el producto y el mando a distancia para que este funcione sin problemas.

### **Lo siguiente solo se aplica a los modelos que utilizan discos ópticos**

- No introduzca la mano en la unidad de disco ni tire de ella con fuerza.
- Asegúrese de que los niños no introducen las manos en la unidad de disco.

### **Lo siguiente solo se aplica a los modelos que admiten la visualización de vídeos**

- Absténgase de ver un vídeo en 3D si no ha dormido lo suficiente o después de haber bebido alcohol.
  - Algunos vídeos en 3D pueden sorprender o sobreestimular a las personas.
- Si se produce alguno de los siguientes síntomas mientras ve un vídeo, deje de verlo inmediatamente y descansa.
  - Si alguno de los síntomas continúa, consulte a un médico. vértigo, sensación de ardor en los ojos o en la cara, movimiento inconsciente, espasmos, obnubilación, confusión, desorientación, náuseas.
- Puede sufrir un síntoma como una convulsión cuando vea una determinada imagen de un vídeo, un juego o un vídeo con un determinado patrón o luces intermitentes. Si usted o alguno de sus familiares tiene antecedentes de epilepsia o convulsiones, consulte a un médico antes de verlo.
- Cuando vea un vídeo en 3D, retire de su entorno los objetos frágiles o que puedan provocar lesiones.
  - Si confunde un vídeo en 3D con la realidad o se mueve de forma repentina, usted o las personas que estén alrededor pueden resultar heridos y los objetos cercanos pueden resultar dañados.

## **Precauciones de limpieza del producto**

---

- No rocíe agua directamente sobre el producto cuando lo limpie.
  - De lo contrario, podría provocar un incendio o una descarga eléctrica.
- Cuando limpie el producto, asegúrese de desenchufar primero el cable de alimentación y limpie ligeramente la superficie del producto con un paño seco. No utilice productos químicos o detergentes para limpiar el producto. Pueden deteriorar la superficie del producto o desprender la pintura del mismo (benceno, alcohol, etc.).

# Elementos que debe comprobar antes de informar de un fallo de funcionamiento

## | Solución de problemas

Si observa los siguientes síntomas mientras usa el producto, compruébelos de nuevo. Pueden no ser fallos de funcionamiento.

Síntoma	Causa y solución
La unidad no se enciende.	<ul style="list-style-type: none"><li>• La batería está descargada. Recargue la batería.<ul style="list-style-type: none"><li>- Cargue el producto conectando el cable de alimentación al terminal de entrada de alimentación.</li></ul></li><li>• El cable de alimentación no está enchufado. Enchufe el cable de alimentación.</li></ul>
No hay sonido o el sonido está distorsionado.	<ul style="list-style-type: none"><li>• Es posible que el volumen del producto o del dispositivo <b>Bluetooth</b> conectado esté ajustado en el mínimo. Ajuste el volumen del producto o del dispositivo <b>Bluetooth</b> conectado a un nivel adecuado.</li><li>• El uso de un dispositivo externo con el sonido al máximo puede distorsionar el sonido. Baje el volumen en el dispositivo externo que desea usar.</li></ul>
No se reconoce el dispositivo de almacenamiento USB.	<ul style="list-style-type: none"><li>• Es posible que el producto no sea compatible con el sistema de archivos del dispositivo de almacenamiento USB. Formatee el dispositivo de almacenamiento USB y conéctelo de nuevo. Al formatearlo, consulte el formato de dispositivo de almacenamiento USB compatible disponible en el producto y seleccione un sistema de archivos adecuado (→ Consulte "Conexión del producto a un dispositivo de almacenamiento USB" en la página 26).</li></ul>
La conexión Bluetooth ha fallado.	<ul style="list-style-type: none"><li>• Compruebe si el ajuste <b>Bluetooth</b> está activado.</li><li>• Desactive el ajuste <b>Bluetooth</b> y actívelo de nuevo en el dispositivo <b>Bluetooth</b>.</li><li>• Asegúrese de que no haya obstáculos entre el producto y el dispositivo <b>Bluetooth</b>.</li><li>• El emparejamiento (conexión) <b>Bluetooth</b> puede fallar según el tipo de dispositivo <b>Bluetooth</b> y el entorno que lo rodee.</li></ul>

---

**El producto no funciona con normalidad.**

- La descarga de la batería puede provocar la eliminación de la información de **Bluetooth**. Si la alimentación eléctrica del producto se bloquea, los ajustes anteriores podrían no guardarse.
- Use este producto en un lugar en el que la temperatura y la humedad no sean demasiado altas o demasiado bajas. Si el problema persiste, póngase en contacto con el Centro de Atención al Cliente de LG Electronics.
- Si se produce un problema al cargar la batería del producto, el indicador de iluminación alterna entre rojo y ámbar y la carga se detiene. Desenchufe el adaptador de la toma de corriente.

---


**Las soluciones anteriores no funcionan.**

- Inicialice los ajustes del producto. Mantenga pulsado el botón **Bluetooth** (📶) del producto durante 7 segundos o más. (→ Consulte "Inicialización del software" en la página 30).
  - Use un objeto afilado, como un clip de papel, para presionar el botón **RESET** (Restablecer). (→ Consulte "Restablecimiento del producto" en la página 30).
-

# Apéndice

## | Especificaciones del producto

General	
Requisitos de alimentación	Consulte la etiqueta principal Batería recargable
Consumo eléctrico	Consulte la etiqueta principal
	Desactivado: 0,3 W Apagado en Reposo STB: 2,0 W
Dimensiones (An × Al × La)	aprox. 312 mm × 311 mm × 282 mm
Temperatura de funcionamiento	de 5 °C a 35 °C
Humedad de funcionamiento	De 5 % a 80 % de HR
Protección contra entrada	IPX4 - Líquido: protección contra salpicaduras de agua. - Durante el proceso de carga, la función de resistencia al agua está limitada, por lo que el producto se debe usar en un lugar que no esté expuesto al agua.

Entrada	
USB	5 V  500 mA
Micrófono (entrada MIC)	Sensibilidad de 20 mV (1 kHz), conector de 6,3 mm
Guitarra (entrada GUITAR)	Sensibilidad de 190 mV (1 kHz), conector de 6,3 mm

Batería	
Capacidad de la batería	7,26 V CC, 4700 mAh, 34,13 Wh
Tiempo de funcionamiento	Aproximadamente 12 horas Basado en un 50 % de volumen, sin iluminación y con ecualización Mejora de voz (resultado de la prueba interna). El tiempo real de uso puede variar.
Tiempo de carga	3 horas o menos El tiempo de carga puede variar en función de la batería o el estado de funcionamiento.

Amplificador (salida RMS)	
Altavoz de graves	70 W RMS
Tweeter	2 de 25 W RMS

- El diseño y las especificaciones están sujetos a cambios sin previo aviso.

## | Marcas comerciales registradas y licencias

Otras marcas comerciales y nombre comerciales son propiedad de sus respectivos propietarios.



La marca de la palabra y los logotipos de **Bluetooth**<sup>®</sup> son marcas comerciales registradas propiedad de **Bluetooth SIG, Inc.** La marca de la palabra y los logotipos de **Auracast**<sup>™</sup> son propiedad de **Bluetooth SIG.** El uso de dichas marcas por parte de LG Electronics se realiza con licencia.

Otras marcas comerciales y nombre comerciales son propiedad de sus respectivos propietarios.

Android, Google Play, el logotipo de Google Play y otros logotipos y marcas relacionados son marcas comerciales de Google LLC.



El uso del distintivo Made for Apple significa que un accesorio se ha diseñado para conectarse específicamente a los productos Apple identificados en el distintivo y que el desarrollador ha certificado que cumple los estándares de rendimiento de Apple. Apple no es responsable del funcionamiento de este dispositivo o de su conformidad con normas de seguridad y reguladoras. Apple, Apple TV, Apple Watch, iPad, iPad Air, iPad Pro, iPhone, Lightning y tvOS son marcas comerciales de Apple Inc., registradas en los Estados Unidos y otros países y regiones.

Use of the Made for Apple badge means that an accessory has been designed to connect specifically to the Apple product(s) identified in the badge and has been certified by the developer to meet Apple performance standards. Apple is not responsible for the operation of this device or its compliance with safety and regulatory standards. Apple, Apple TV, Apple Watch, iPad, iPad Air, iPad Pro, iPhone, Lightning, and tvOS are trademarks of Apple Inc., registered in the U.S. and other countries and regions.

## | Información del aviso de software de código abierto

Para obtener el código fuente bajo GPL, LGPL, MPL y otras licencias de fuentes abiertas que tengan las obligaciones de revelar un código fuente, que esté contenido en este producto, y para acceder a todos los términos sobre licencia referidos, así como a los avisos sobre copyright y otros documentos relevantes, por favor, visite <https://opensource.lge.com>.

LG Electronics también le proporcionará código abierto en CD-ROM por un importe que cubre los gastos de su distribución (como el soporte, el envío y la manipulación) previa solicitud por correo electrónico a [opensource@lge.com](mailto:opensource@lge.com).

Esta oferta es válida para cualquier persona en posesión de esta información durante un periodo de tres años después del último envío de este producto.

# | Manipulación del producto

## **Al enviar el producto**

Guarde la caja y los materiales de embalaje originales. Si necesita enviar el producto, para la máxima protección, vuelva a embalarlo como lo recibió originalmente de fábrica.

## **Para mantener las superficies exteriores limpias**

- No utilice líquidos volátiles, del tipo de sprays insecticidas, cerca del producto.
- Si limpia aplicando mucha presión, podría dañar la superficie.
- No deje productos de goma o plástico en contacto con el producto durante un periodo prolongado de tiempo.

## **Limpieza del producto**

Para limpiar el producto, utilice un paño suave y seco. Si las superficies están muy sucias, utilice un trapo suave ligeramente humedecido con una solución de detergente suave. No utilice productos fuertes, como alcohol, bencina o disolvente, porque podrían dañar la superficie de la unidad.

