



لأي اقتراحات أو آراء
أو شكاوى، يُرجى الاتصال على
800 54 في الإمارات العربية المتحدة
0800 545454 في جنوب إفريقيا
080 100 54 54 في المغرب

19960 في مصر
021 36 54 54 في الجزائر
بالنسبة إلى البلدان الأخرى، يُرجى الاتصال على
الوكيل المحلي أو تسجيل الدخول إلى
<http://www.lg.com>

تجد طراز المنتج ورقمه التسلسلي على الجهة الخلفية منه وعلى أحد جوانبه.
دُونهما أدناه في حال احتجت إلى أي خدمة.

الطراز

الرقم التسلسلي

التخلص من الجهاز الخاص بك.

الرمز الذي يشير إلى مجموعة منفصلة من المعدات الإلكترونية والكهربائية هو عبارة عن صندوق قمامة بعجلات ومشطوب.



[للمملكة العربية السعودية]

1) يجب التخلص من جميع البطاريات بشكل منفصل عن مجاري النفايات البلدية عن طريق مرافق الجمع المعينة التي تعينها الحكومة أو السلطات المحلية.

2) يساعد التخلص الصحيح من البطاريات القديمة في منع الآثار السلبية المحتملة على البيئة وصحة الحيوان والبشر.

3) لمزيد من المعلومات التفصيلية حول التخلص من البطاريات القديمة، يرجى الاتصال بمكتب خدمة التخلص من النفايات في مدينتك أو المتجر الذي اشتريته منه المنتج.

كما يمكنك الاتصال بمركز اتصال ممثل دعم LG عن طريق الدخول على الرابط التالي

https://www.lg.com/sa_en/support/contact/telephone

تحذير! (خطر الثبات)

قد تقع مجموعة التلفاز مسببة إصابات خطيرة أو الوفاة. يمكن تجنب حدوث العديد من الإصابات، خصوصاً للأطفال من خلال اتخاذ إجراءات بسيطة مثل:

- استخدم دائماً هياكل أو حوامل أو طرق تركيب توصي بها الجهة المصنعة للتلفاز.
 - استخدم دائماً قطعة الأثاث التي يمكنها تحمّل وزن التلفاز بشكل آمن.
 - تأكد دائماً أن التلفاز في موضع لا يتجاوز فيه طرف قطعة الأثاث الموضوع عليها.
 - قم دائماً بتوعية الأطفال بمخاطر تسليق قطعة الأثاث للوصول إلى التلفاز أو عناصر التحكم الخاصة به.
 - قم دائماً بتوجيه الأسلاك والكابلات المتصلة بالتلفاز الخاص بك بحيث لا يتم التعثر فيها أو سحبها أو الإمساك بها.
 - لا تضع التلفاز في موقع غير ثابت أبداً.
 - لا تضع التلفاز على قطعة أثاث طويلة أبداً (على سبيل المثال، خزانات أو خزانات كُتَب) من دون تثبيت قطعة الأثاث والتلفاز بدعامة مناسبة.
 - لا تضع التلفاز على قماش أو مواد أخرى قد تكون بين التلفاز وقطعة الأثاث الحاملة له.
 - لا تضع العناصر التي قد تخري الأطفال بالتسلق أبداً، مثل الألعاب والريموت، فوق التلفاز أو قطعة الأثاث الموضوع عليها التلفاز.
- إذا كان سيتم الاحتفاظ بمجموعة التلفاز الحالية ونقلها، يجب تطبيق الاعتبارات الواردة أعلاه نفسها.

الرموز

يشير إلى التيار المتردد (AC).	~
يشير إلى التيار المستمر (DC).	==
يشير إلى أجهزة الفئة II.	□
يشير إلى وضع الاستعداد.	⏻
يشير إلى "تشغيل" (الطاقة).	
يشير إلى الفولتية الخطيرة.	⚡

للحصول على التعليمات البرمجية المصدر بموجب GPL و LGPL و MPL وترخيص مفتوحة المصدر أخرى يتضمنها هذا المنتج، يرجى زيارة الموقع <http://opensource.lge.com>.

بالإضافة إلى التعليمات البرمجية المصدر، تتوفر كل أحكام الترخيص وإشعارات إخلاء المسؤولية وإشعارات حقوق النشر للتوزيع.

ستوفر LG Electronics أيضاً التعليمات البرمجية المفتوحة المصدر على قرص CD-ROM مقابل رسم يغطي تكلفة القيام بهذا التوزيع (مثل تكلفة وسائل النقل والشحن والتسليم) بناءً على طلب يُرسل عبر البريد الإلكتروني إلى opensource@lge.com.

إن هذا العرض ساري لفترة ثلاث سنوات بعد عملية الشحن الأخيرة لهذا المنتج. يتوفر هذا العرض لأي شخص يتلقى هذه المعلومات.

الترخيص

HDMI™
HIGH-DEFINITION MULTIMEDIA INTERFACE

QUICKSET™

(الطرازات التي تدعم الريموت السحري Magic فقط)

HEVC Advance™
Covered by Patents at patentlist.hevcadvance.com

مواصفات الوحدة اللاسلكية (LGSBWAC02)	
شبكة LAN اللاسلكية (IEEE 802.11a/b/g/n/ac)	
نطاق التردد	طاقة الإخراج (الحد الأقصى)
2400 ~ 2483.5 ميجاهرتز	17 ديسيبل مللي واط
5150 ~ 5725 ميجاهرتز	19 ديسيبل مللي واط
5725 ~ 5850 ميجاهرتز	10.5 ديسيبل مللي واط
تقنية Bluetooth	
نطاق التردد	طاقة الإخراج (الحد الأقصى)
2400 ~ 2483.5 ميجاهرتز	8.5 ديسيبل مللي واط
لأنه يُمكن لقنوات النطاق أن تتغير حسب الدولة، فلا يُمكن للمستخدم تغيير تردد التشغيل أو تعديله. تم تكوين المنتج لجدول التردد الإقليمي. لا اعتبارات خاصة بالمستخدم، يجب تركيب الجهاز وتشغيله على مسافة 20 سم على الأقل بين الجهاز والجسم. * لا تتوفر IEEE 802.11ac في جميع الدول.	

ظروف بيئة التشغيل	
درجة حرارة التشغيل	من 0 إلى 40 درجة مئوية
نسبة رطوبة التشغيل	أقل من 80 %
درجة حرارة التخزين	من -20 إلى 60 درجة مئوية
نسبة الرطوبة في مكان التخزين	أقل من 85 %

- تُحدّد معلومات الطاقة المقدّمة مع المنتج وفقاً للوائح البلد. (وفقاً للبلد)
- يُقاس استهلاك الطاقة تبعاً للجنة الكهربائية التقنية الدولية (IEC 62087).
- قد يختلف استهلاك الطاقة الفعلي تبعاً لعوامل مثل نوع محتوى الفيديو المعروض وإعدادات التلفاز.
- لمعلومات عن تزويد الطاقة واستهلاكها، راجع الملصق الموجود على المنتج. (وفقاً للبلد)
- يتم قياس استهلاك الطاقة المُعتاد وفقاً لمعيار IEC 62087 أو للوائح الطاقة في كل بلد.
- * في بعض الطرز، يوجد الملصق داخل غطاء طرف توصيل الجهاز الخارجي.
- * حسب الطراز أو البلد، قد لا يكون استهلاك الطاقة المُعتاد على الملصق.

مواصفات البث		
التلفاز الرقمي	تلفاز رقمي	التلفاز التناظري
نظام التلفاز	DVB-T/T2 ¹ DVB-T/T2/C/S/S2 ²	PAL B/B, PAL B/G, PAL D/K, PAL-I SECAM B/G, SECAM D/K NTSC-M
تغطية البرامج	VHF, UHF C-Band ² , Ku-Band ²	VHF, UHF, CATV
أقصى عدد من البرامج القابلة للتخزين	DVB-T/T2 والتلفاز التناظري: 3000 DVB-S/S2: 6000	
معاوقة الهوائي الخارجي	75 أوم	
حجم وحدة CI ³ (العرض x الارتفاع x العمق)	100.0 مم x 55.0 مم x 5.0 مم	

- 1 الطرازات التي تدعم DVB-T2 فقط. (رغم أن ميزة DVB-T/T2 في طراز DVB-T2 لا تنطبق في الفلبين).
- 2 الطرازات التي تدعم DVB-T2/C/S2 فقط.
- 3 حسب الطراز.

(فقط *82/86UN80، *82/86UN81)

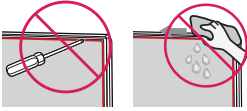
مواصفات الوحدة اللاسلكية (LGSBWAC92)	
شبكة LAN اللاسلكية (IEEE 802.11a/b/g/n/ac)	
نطاق التردد	طاقة الإخراج (الحد الأقصى)
2400 ~ 2483.5 ميجاهرتز	18 ديسيبل مللي واط
5150 ~ 5725 ميجاهرتز	18 ديسيبل مللي واط
5725 ~ 5850 ميجاهرتز	12 ديسيبل مللي واط
تقنية Bluetooth	
نطاق التردد	طاقة الإخراج (الحد الأقصى)
2400 ~ 2483.5 ميجاهرتز	8 ديسيبل مللي واط
لأنه يُمكن لقنوات النطاق أن تتغير حسب الدولة، فلا يُمكن للمستخدم تغيير تردد التشغيل أو تعديله. تم تكوين المنتج لجدول التردد الإقليمي. لاعتبارات خاصة بالمستخدم، يجب تركيب الجهاز وتشغيله على مسافة 20 سم على الأقل بين الجهاز والجسم. * لا تتوفر IEEE 802.11ac في جميع الدول.	

استكشاف الأخطاء وإصلاحها

الأصوات الصادرة

- صوت "تكسير": يعود سبب الصوت الصادر عند مشاهدة التلفاز أو إيقاف تشغيله إلى التقلص الحراري للبلستيك بفعل الحرارة والرطوبة. هذا الصوت شائع في المنتجات التي يكون فيها تغيير الشكل بفعل الحرارة ضروريًا.
- طنين الدائرة الكهربائية/طنين الشاشة: يصدر صوت خافت من دائرة التبديل ذات السرعة العالية، والتي تمدّ المنتج بقوة تيار عالية لتشغيله. ويختلف ذلك بحسب المنتج. هذا الصوت المولد لا يؤثر في أداء المنتج ودقته.

- عند تنظيف المنتج، احرص على ألا تسمح بدخول أي سائل أو أجسام غريبة إلى الفتحة الموجودة بين الجزء العلوي أو الأيمن أو الأيسر من الشاشة ولوحة التوجيه. (حسب الطراز)



- تأكد من إزالة أي ماء أو منظف زائد من قطعة القماش.
- لا ترش الماء أو المنظف مباشرة على شاشة التلفاز.
- احرص على رش قدر كافٍ فحسب من الماء أو المنظف على قطعة القماش الجافة لمسح الشاشة.

يتعذر التحكم في التلفاز باستخدام الريموت.

- افحص مستشعر الريموت على المنتج وحاول مجددًا.
- تحقق من عدم وجود أي عائق بين المنتج والريموت.
- تحقق من إذا كانت البطاريات لا تزال تعمل وما إذا كانت مثبتة على نحو صحيح (+ إلى +، - إلى -).
- لا تُعرض أي صورة ولا يصدر أي صوت.
- تحقق ما إذا كان المنتج يعمل.
- تحقق ما إذا كان سلك الطاقة متصلاً بمقبس الحائط.
- تحقق ما إذا كان هناك مشكلة في مقبس الحائط من خلال توصيل منتجات أخرى.
- يتوقف تشغيل التلفاز فجأة.

- تحقق من إعدادات التحكم في الطاقة. قد يُقطع الإمداد بالطاقة.
- تحقق من تنشيط خاصية الغلق التلقائي في الإعدادات المتعلقة بالوقت.
- في حالة عدم وجود إشارة أثناء تشغيل الجهاز، سيتوقف تشغيل الجهاز تلقائيًا بعد مرور 15 دقيقة دون وجود إشارة.
- عند الاتصال بالكمبيوتر الشخصي (HDMI)، لا يُكتشف عن أي إشارة.

- سبّل التلفاز أو أوقف تشغيله باستخدام الريموت.
- أعد توصيل كابل HDMI.
- أعد تشغيل الكمبيوتر الشخصي مع تشغيل التلفاز.

عرض غير طبيعي

- إذا كان ملمس المنتج باردًا، فقد تنشأ "ومضة" صغيرة عند تشغيله. يُعد ذلك طبيعيًا، لا يوجد خطأ في المنتج.
- تُعدّ هذه اللوحة منتجًا متقدمًا يحتوي على الملايين من وحدات البكسل. قد ترى نقاطًا سوداء صغيرة و/أو نقاطًا ملونة بألوان زاهية (أحمر أو أزرق أو أخضر) على حجم جزء واحد في الملايين على الشاشة. لا يشير ذلك إلى خلل ولا يؤثر في أداء المنتج ودقته. تحدث هذه الظاهرة أيضًا مع منتجات الغير ولا تخضع للاستبدال أو استعادة الأموال.
- قد يختلف لون اللوحة وبريقها حسب الموقع الذي تنتظر منه (يسار/يمين/أعلى/أسفل).
- تحدث هذه الظاهرة تبعًا لخصائص اللوحة. لا تتعلق بإداء المنتج، ولا تُعدّ خللاً.
- قد يؤدي عرض صورة ثابتة لفترة طويلة إلى التصاق الصورة. تجنب عرض صورة ثابتة على شاشة التلفاز لمدة طويلة.

دليل المستخدم

لعرض السجل السابق.

⏮ (الإدخال) لتغيير مصدر الإدخال.

⏮ (الإدخال) الوصول إلى [لوحة معلومات المنزل].

لمزيد من المعلومات حول هذا التلفاز، اقرأ دليل المستخدم المرفق في المنتج.

• لفتح دليل المستخدم ⏮ ← (الدعم) ← [دليل المستخدم]

STB MENU لعرض القائمة الرئيسية لجهاز فك التشفير. (عند عدم المشاهدة عن طريق جهاز فك التشفير: تتغير الشاشة إلى شاشة جهاز فك التشفير.)

تتيح هذه الأزرار الوصول إلى الوظائف المميزة في بعض القوائم.

⏮ يعمل على تشغيل وظيفة التسجيل.

⏮ (أزرار التحكم) للتحكم في محتويات الوسائط.

تسجيل الريموت السحري Magic

كيفية تسجيل الريموت السحري Magic

لاستخدام الريموت السحري Magic، قم أولاً بإقرانه مع تلفازك.

1 ضع البطاريات في الريموت السحري Magic وقم بتشغيل التلفاز.

2 وجه الريموت السحري Magic إلى تلفازك واضغط على

⏮ (العجلة موافق) الموجودة على الريموت.

* في حالة فشل التلفاز في تسجيل الريموت السحري Magic، حاول مرة أخرى بعد إيقاف التلفاز وتشغيله مرة أخرى.

كيفية إلغاء تسجيل الريموت السحري Magic

اضغط على أزرار ⏮ (الرجوع) و⏮ (الصفحة الرئيسية) في نفس الوقت، لمدة 5 ثوانٍ، لإلغاء اقتران الريموت السحري Magic مع التلفاز.

* سوف يسمح لك الضغط مطوئاً على الزر GUIDE بإلغاء الريموت السحري Magic وإعادة تسجيله في الوقت نفسه.



• لا تخطئ بين البطاريات الجديدة والبطاريات القديمة. لأن هذا قد يؤدي إلى ارتفاع حرارة البطاريات وحدوث تسرب بها.

• قد يتسبب عدم التطابق مع أقطاب البطارية الصحيحة

بحدوث انفجار أو تسرب، مما يؤدي إلى نشوب حريق أو حدوث إصابة جسدية أو تلوث البيئة المحيطة.

• يستخدم هذا الجهاز بطاريات. ومن الممكن أن تكون هناك

قوانين تنظيمية في مجتمعك تلزمك بالتخلص من هذه

البطاريات بشكل صحيح بسبب الاعتبارات البيئية. يُرجى

الاتصال بالسلطات المحلية للحصول على معلومات حول

طريقة التخلص منها أو كيفية إعادة تدويرها.

• يجب ألا تتعرض البطاريات الداخلية أو الموجودة داخل

المنتج إلى حرارة زائدة مثل أشعة الشمس أو النيران أو

ما شابه ذلك.

• في أجهزة التلفاز التناظري وبعض البلدان، قد لا تعمل

أزرار الريموت.

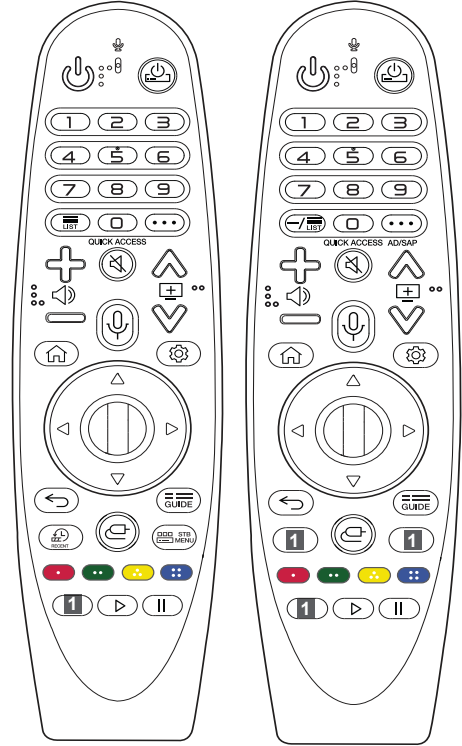
استخدام الريموت السحري Magic

(بحسب الطراز)

تستند الأوصاف المذكورة في هذا الدليل إلى الأزرار الموجودة في الريموت. يُرجى قراءة هذا الدليل بعناية واستخدام التلفاز استخدامًا صحيحًا.

عند ظهور رسالة [بطارية Magic Remote] (وحدة التحكم مع بُعد السحري) منخفضة. يرجى تغيير البطارية. قم بتبديل البطارية.

لاستبدال البطاريات، افتح غطاء البطارية، واستبدل البطاريات (1.5 فولت من نوع AA) التي تتطابق فيها الأقطاب (+ و-) مع التسمية الموجودة داخل حجرة البطاريات وأغلق غطاء البطارية. تأكد من توجيه الريموت السحري Magic إلى مستشعر الريموت في التلفاز. لنزع البطاريات، نفذ إجراءات التركيب معكوسة.



(قد لا تتوفر بعض الأزرار والخدمات بحسب الطرازات أو المناطق)

** لاستخدام الزر، اضغط مطولاً لأكثر من 1 ثانية.

⏻ (التشغيل) لتشغيل التلفاز أو إيقاف تشغيله.

⏻ (STB POWER) يُمكن تشغيل أو إيقاف جهاز فك التشفير الخاص بك من خلال إضافة جهاز فك التشفير إلى الريموت الشامل الخاص بالتلفاز.

أزرار الأرقام لإدخال الأرقام.

9** للوصول إلى [المساعدة السريعة].

— (شرطة) لإدخال — بين الأرقام مثل 1-2 و 2-2.

⏻ للوصول إلى قائمة البرامج المحفوظة.

... (إجراءات إضافية) لعرض المزيد من وظائف الريموت.

QUICK ACCESS** لتعديل الوصول السريع.

- الوصول السريع هو ميزة تسمح لك بالدخول إلى تطبيق معين أو بث تلفزيوني مباشر، مباشرة عن طريق الضغط مطولاً على أزرار الأرقام.

AD/SAP** سيتم تمكين وظيفة الأوصاف الصوتية.

⏻ لضبط مستوى الصوت.

⏻ (تكم الصوت) لتكم جميع الأصوات.

⏻ (تكم الصوت) يؤدي إلى الوصول إلى قائمة [إمكانية الوصول].

⏻ للتمرير عبر البرامج المحفوظة.

⏻ (التعرف على الصوت) يلزم الاتصال بالشبكة لاستخدام وظيفة التعرف على الصوت.

تحقق من المحتوى الموصى به. (قد لا تتوفر بعض الخدمات

الموصى بها في بعض البلدان.)

⏻ (التعرف على الصوت) تحدث أثناء الضغط باستمرار على الزر لاستخدام ميزة التعرف على الصوت.

⏻ (الصفحة الرئيسية) للوصول إلى قائمة الصفحة الرئيسية.

⏻ (الصفحة الرئيسية) لعرض السجل السابق.

⏻ (الإعدادات السريعة) للوصول إلى الإعدادات السريعة.

⏻ (الإعدادات السريعة) تعرض قائمة [جميع الإعدادات].

⏻ (العجلة موافق) اضغط على منتصف زر ⏻ لتحديد قائمة.

يمكنك تغيير البرامج بواسطة استخدام زر ⏻.

⏻ (أعلى/أسفل/يسار/يمين) اضغط على زر أعلى أو أسفل أو يسار أو يمين لتمرير القائمة. إذا قمت بالضغط على أزرار

⏻ وكان المؤشر في حالة الاستخدام، فسوف يخفي

المؤشر من الشاشة وسيعمل الريموت السحري Magic كريموت عادي. لعرض المؤشر على الشاشة مرة أخرى، قم بتحريك الريموت

السحري Magic إلى اليسار واليمين.

⏻ (الرجوع) للعودة إلى المستوى السابق.

⏻ (الرجوع) لمسح شاشات العرض الظاهرة على الشاشة والعودة إلى الإدخال السابق.

⏻ لعرض دليل البرنامج.

⏻ أزرار خدمة البث للاتصال بخدمة بث الفيديو.

استخدام الريموت

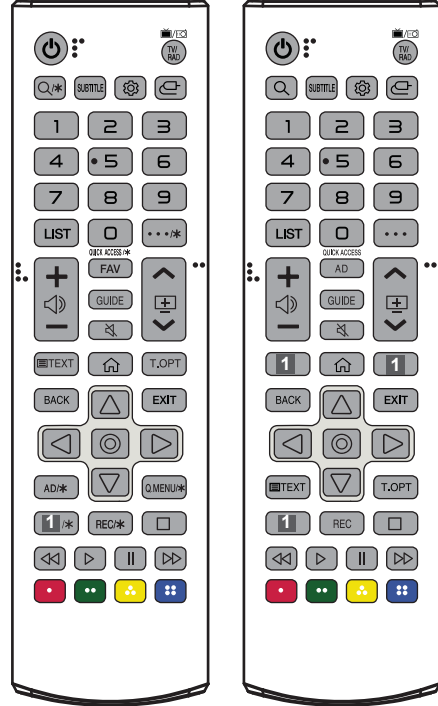
** لاستخدام الزر، اضغط مطولاً لأكثر من 1 ثانية.

(حسب الطراز)

تستند الأوصاف المذكورة في هذا الدليل إلى الأزرار الموجودة في الريموت. يُرجى قراءة هذا الدليل بعناية واستخدام التلفاز استخداماً صحيحاً.

لاستبدال البطاريات، افتح غطاء البطارية، واستبدل البطاريات (1.5 فولت من نوع AAA) التي تتطابق فيها الأقطاب (+ و-) مع التسمية الموجودة داخل حجرة البطاريات وأغلق غطاء البطارية. لنزع البطاريات، نفذ إجراءات التركيب معكوسة.

تأكد من توجيه الريموت إلى مستشعر الريموت في التلفاز.



(قد لا تتوفر بعض الأزرار والخدمات بحسب الطرازات أو المناطق)

ل (التشغيل) لتشغيل التلفاز أو إيقاف تشغيله.

TV/RAD (تحديد برامج الراديو والتلفاز وبرامج فيديو سطح المكتب).

Q, * (البحث) تحقق من المحتوى الموصى به. (قد لا تتوفر بعض الخدمات الموصى بها في بعض البلدان).

للبحث عن المحتوى مثل برامج التلفاز والأفلام والفيديوهات الأخرى أو إجراء بحث عبر الإنترنت من خلال إدخال نص في شريط البحث. (حسب الطراز)

SUBTITLE لاستدعاء ترجمتك المفضلة في الوضع الرقمي.

(الإعدادات السريعة) للوصول إلى الإعدادات السريعة. (الإدخال) لتغيير مصدر الإدخال.

أزرار الأرقام لإدخال الأرقام.

** للوصول إلى [المساعدة السريعة].

LIST للوصول إلى قائمة البرامج المحفوظة.

... (إجراءات إضافية) لعرض المزيد من وظائف الريموت.

(حسب الطراز)

QUICK ACCESS/*, ** لتعديل الوصول السريع.

(حسب الطراز)

- الوصول السريع هو ميزة تسمح لك بالدخول إلى تطبيق معين أو بث تلفزيوني مباشر، مباشرة عن طريق الضغط مطولاً على أزرار الأرقام.

== لضبط مستوى الصوت.

AD/*, ** سيتم تمكين وظيفة الأوصاف الصوتية. (حسب الطراز)

FAV للوصول إلى قائمة البرامج المفضلة لديك.

GUIDE لعرض دليل البرنامج.

(كتم الصوت) لكتم جميع الأصوات.

** (كتم الصوت) يؤدي إلى الوصول إلى قائمة [إمكانية الوصول]. للتمرير عبر البرامج المحفوظة.

1/*, 1 أزرار خدمة البث للاتصال بخدمة بث الفيديو.

(حسب الطراز)

(الصفحة الرئيسية) للوصول إلى قائمة الصفحة الرئيسية.

** (الصفحة الرئيسية) لعرض السجل السابق.

BACK للعودة إلى المستوى السابق.

EXIT لمسح شاشات العرض الظاهرة على الشاشة والعودة إلى عرض التلفاز.

أزرار التنقل (للاعلى/للأسفل/لليمين/للشمال) للتمرير بين القوائم أو الخيارات.

⊙ (موافق) لتحديد القوائم أو الخيارات وتأكيدها.

TEXT, T.OPT (أزرار عرض المعلومات) تُستخدم هذه الأزرار لعرض المعلومات.

Q.MENU/* للوصول إلى القوائم السريعة. (حسب الطراز)

REC, REC/* لبدء التسجيل وعرض قائمة التسجيلات. (الطراز الذي يدعم Time Machine Ready فقط) (حسب الطراز)

⏮ ⏪ ⏩ ⏭ (أزرار التحكم) للتحكم في محتويات الوسائط.

⏮ ⏪ ⏩ ⏭ (أزرار التحكم) للتحكم في بعض القوائم.

استخدام الزر

الأجهزة الخارجية المتاحة هي: مشغلات Blu-ray، وأجهزة الاستقبال عالية الدقة، ومشغلات أقراص الفيديو الرقمية (DVD)، وأجهزة VCR، والأنظمة الصوتية، وأجهزة تخزين USB، وأجهزة الكمبيوتر الشخصي، وأجهزة الألعاب، وأجهزة خارجية أخرى.




- قد يختلف توصيل الجهاز الخارجي عن هذا الطراز.
- وصل الأجهزة الخارجية بالتلفاز بغض النظر عن ترتيب المنافذ في التلفاز.
- إذا سجلت برنامج التلفاز على مسجل Blu-ray/أقراص الفيديو الرقمية (DVD) أو جهاز VCR، فتأكد من توصيل كابل إدخال الإشارة في التلفاز بالتلفاز عبر مسجل أقراص الفيديو الرقمية (DVD) أو جهاز VCR. للحصول على مزيد من المعلومات عن التسجيل، راجع الدليل المرفق مع الجهاز المتصل.
- راجع الدليل المرفق مع الجهاز الخارجي للاطلاع على تعليمات التشغيل.
- إذا وصلت جهاز ألعاب بالتلفاز، فاستخدم الكابل المرفق مع جهاز الألعاب.

الوظائف الأساسية

التشغيل (ضغط)	
إيقاف التشغيل ¹ (ضغط مع الاستمرار)	
التحكم في القائمة (ضغط ²)	
الاختيار من القائمة (ضغط مع الاستمرار ³)	

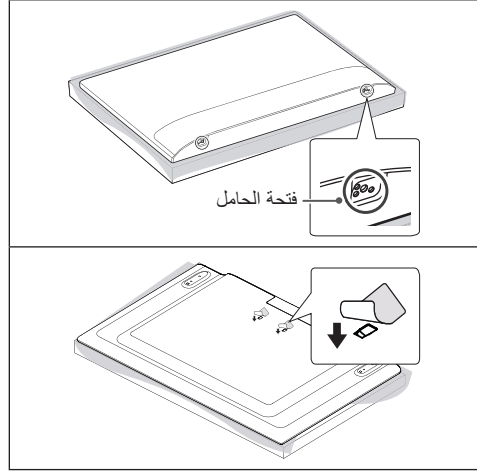
- 1 سوف تُغلق جميع التطبيقات قيد التشغيل وسوف يتوقف أي تسجيل جارٍ.
- 2 يمكنك الوصول إلى القائمة وضبطها عن طريق الضغط على الزر عندما يكون التلفاز قيد التشغيل.
- 3 يمكنك استخدام الوظيفة عندما تصل إلى عنصر التحكم في القائمة.

ضبط القائمة

عند تشغيل التلفاز، اضغط على زر  مرة واحدة. يمكنك ضبط العناصر في القائمة باستخدام الزر.

لإيقاف التشغيل.	
لتغيير مصدر الإدخال.	
لضبط مستوى الصوت.	
للممرير عبر البرامج المحفوظة.	

- عند تركيب قوس التثبيت على الحائط، يوصى بتغطية فتحة الحامل باستخدام شريط لاصق، لمنع دخول الغبار والحشرات. (حسب الطراز)



طبق القمر الصناعي

وصّل التلفاز بطبق القمر الصناعي ومقيس القمر الصناعي باستخدام كابل تردد راديوي (بمقاومة قدرها 75 أوم). (حسب الطراز)

وحدة CI

لعرض الخدمات المشفرة (المدفوعة) في وضع التلفاز الرقمي. (حسب الطراز)

- تحقق من إدخال وحدة CI في فتحة بطاقة PCMCIA بالاتجاه الصحيح. فقد يؤدي عدم إدخال الوحدة بالشكل الصحيح إلى إلحاق ضرر بالتلفزيون وبتفحة بطاقة PCMCIA.
- إذا لم يتم التلفاز بعرض أي ملف فيديو أو صوت عندما يكون CAM + CI متصل، يُرجى الاتصال بمشغل خدمة نظام البث الأرضي/الكابل/القمر الصناعي.

وصلات أخرى

وصّل تلفازك بأجهزة خارجية. للحصول على أفضل جودة للصور والملفات الصوتية، وصّل الجهاز الخارجي والتلفاز بكابل HDMI. لا تتوفر بعض الكابلات المنفصلة.

HDMI

- عند توصيل كبل HDMI، يجب إيقاف تشغيل المنتج والأجهزة الخارجية وفصلهم عن مصدر الطاقة.
- تنسيق صوت HDMI المدعوم: (حسب الطراز)
- True HD (48 كيلو هرتز)،
- Dolby Digital Plus / Dolby Digital (32 كيلو هرتز / 44.1 كيلو هرتز / 48 كيلو هرتز)،
- PCM (32 كيلو هرتز / 44.1 كيلو هرتز / 48 كيلو هرتز / 96 كيلو هرتز / 192 كيلو هرتز)
- [صورة] ← [عدادات إضافية] ← [HDMI ULTRA HD Deep Colour] (فقط *82/86UN80، *82/86UN81)
- تشغيل: يدعم 60/50 @ 4K هرتز 2:2:4، 4:4:4، 0:2:4،
- >المنفذ 3 و 4 فقط 120/100 @ 4K هرتز 4:4:4، 0:2:4، 2:2:4
- إيقاف: يدعم 60/50 @ 4K هرتز 0:2:4، 2:2:4 (باستثناء *82/86UN81، *82/86UN80)
- تشغيل: يدعم 60/50 @ 4K هرتز 2:2:4، 4:4:4، 0:2:4
- إيقاف: يدعم 60/50 @ 4K هرتز 0:2:4
- إذا كان الجهاز المتصل بمنفذ الإدخال يدعم
- ULTRA HD Deep Colour أيضاً، فقد تُصبح الصورة لديك أوضح. ولكن إذا لم يدعمه الجهاز فقد لا يعمل جيداً. في تلك الحالة، قم بتوصيل الجهاز بمنفذ HDMI مختلف أو قم بتغيير إعداد [HDMI ULTRA HD Deep Colour] الخاص بالتلفاز إلى إيقاف.

USB

قد لا تعمل بعض موزعات USB. إن لم يتم اكتشاف جهاز USB المتصل باستخدام موزع USB، قم بتوصيله بمنفذ USB على التلفاز مباشرةً.

التوصيلات

وصّل الأجهزة الخارجية المتنوعة بالتلفاز وبذل أوضاع الإدخال لتحديد جهاز خارجي. للحصول على مزيد من المعلومات عن الاتصال بالجهاز الخارجي، راجع الدليل المرفق مع كل جهاز.

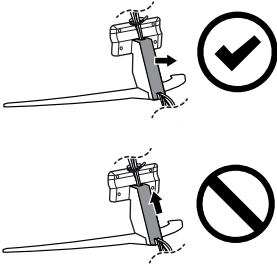
الهوائي/الكابل

وصّل التلفاز بمقيس هوائي على الحائط باستخدام كابل تردد راديوي (بمقاومة قدرها 75 أوم).

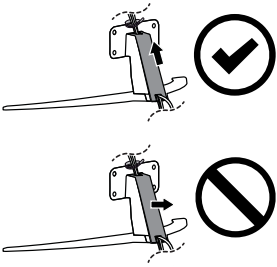
- استخدم مجزئ الإشارة لاستخدام أكثر من جهازي تلفاز.
- إذا كانت جودة الصورة رديئة، فثبّت مكبر الإشارة بشكل صحيح لتحسين جودة الصورة.
- إذا كانت جودة الصورة رديئة مع وجود هوائي متصل، فحاول إعادة توجيه الهوائي في الاتجاه الصحيح.
- لا يتوفر كابل هوائي ومحوّل.
- بالنسبة إلى الموقع غير المدعوم من بث ULTRA HD، فلا يُمكن لهذا التلفاز استقبال بث ULTRA HD مباشرةً.

التثبيت على الحائط

75/86UN81*



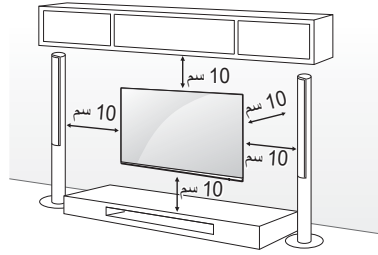
82UN81*



- لا تستخدم أداة حادة عندما تفصل غطاء الكابل. فقد يسبب ذلك ضررًا بالكابل أو بالهيكل. كما قد يسبب ضررًا شخصيًا. (حسب الطراز)



تُثبت قوس التثبيت الاختياري على الحائط الموجود في الجزء الخلفي من التلفزيون بعناية وتثبت قوس التثبيت على الحائط على حائط صلب في اتجاه عمودي على الأرضية. عندما تُثبت التلفزيون على مواد البناء الأخرى، يُرجى الاتصال بفني مؤهل. توصي LG بأن يقوم فني تركيب محترف مؤهل بالتثبيت على الحائط. توصي باستخدام قوس التثبيت على الحائط من LG. يسهل نقل قوس التثبيت على الحائط من LG مع الكابلات المتصلة. وفي حالة عدم استخدام قوس التثبيت على الحائط من LG، يُرجى استخدام قوس التثبيت على الحائط في المكان الذي يكون فيه الجهاز آمنًا تمامًا على الحائط مع وجود مساحة كافية لتتيح الاتصال بالأجهزة الخارجية. يُنصح بتوصيل جميع الكابلات قبل تركيب أدوات التثبيت المحكمة على الحائط.

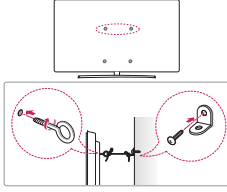


(حسب الطراز)

- أزل الحامل قبل تركيب التلفزيون على أداة التثبيت على الحائط من خلال جعل أداة التعليق بالحامل في الاتجاه المعاكس.
- لمزيد من المعلومات حول البراغي وحامل التثبيت على الحائط، يمكنك الرجوع إلى قسم "الشراء المنفصل".
- إذا كنت تنوي تثبيت المنتج على حائط، فتأكد من أن التثبيت المطابقة لمعيار VESA (أجزاء اختيارية) على الجهة الخلفية للمنتج. عند تركيب جهاز التلفزيون لاستخدام قوس التثبيت على الحائط (أجزاء اختيارية)، فتأكد جيدًا حتى لا يسقط.
- عند تثبيت التلفزيون على الحائط، تأكد من عدم تركيب التلفزيون بطريقة تكون فيها كابلات التشغيل والإشارة معلقة على الجهة الخلفية من التلفزيون.
- لا تثبت هذا المنتج على حائط في حال وجود احتمال تعرضه للزيت أو رذاذ الزيت. فقد يلحق هذا ضررًا بالمنتج ويسبب سقوطه.



إحكام تثبيت التلفاز على الحائط



(حسب الطراز)

- 1 أدخل المسامير ذات العروة أو قوسي التلفاز و المسامير في جهة التلفاز الخلفية وقم بربطها بإحكام.
- أزل المسامير التي تم إدخالها في موضع المسامير ذات العروة أولاً في حالة توفرها.
- 2 تثبت قوسي التثبيت على الحائط بالمسامير الموجودة على الحائط. طابق موضع قوس التثبيت على الحائط مع المسامير ذات العروة في جهة التلفاز الخلفية.
- 3 قم بتوصيل المسامير ذات العروة وقوسي التثبيت على الحائط بإحكام بواسطة حبل قوي. تأكد من المحافظة على الحبل في وضع أفقي مع السطح المستوي.
- استخدم منصة أو خزانة قوية وكبيرة بشكل كافٍ لتحمل جهاز التلفاز بشكل آمن.
- الأقواس و المسامير و الحبال غير مرفقة. يمكنك الحصول على الملحقات الإضافية من الوكيل المحلي.

- لا تضع مواد غريبة (زيوت وشحوم وما إلى ذلك) على البراغي عند تركيب المنتج.
- (فقد يلحق ذلك الضرر بالمنتج.)
- في حالة تركيب التلفاز على حامل، ستحتاج إلى القيام ببعض الإجراءات لتفادي سقوط المنتج. وإلا فقد يسقط المنتج مما قد يتسبب في حدوث إصابة.
- لا تستخدم أي مواد غير معتمدة لضمان السلامة وطول العمر الافتراضي للمنتج.
- لا يغطي الضمان أي أضرار أو إصابات تنتج عن استخدام مواد غير معتمدة.
- احرص على إدخال البراغي بشكل صحيح واربطها بإحكام. (في حال عدم ربطها بإحكام بشكل كافٍ، قد يميل التلفاز نحو الأمام بعد تثبيته.) لا تستخدم القوة المفرطة لربط البراغي وإلا فقد يؤدي ذلك إلى إلحاق ضرر بالبرغي وارتخائه.
- إذا لم يتم وضع التلفاز في موضع ثابت بشكل كافٍ، فيمكن لهذا أن يشكل خطراً حيث يصبح التلفاز معرضاً للسقوط. يمكن تجنب حدوث إصابات، خصوصاً للأطفال من خلال اتخاذ إجراءات بسيطة مثل:
 - استخدام خزائن أو حاملات توصي بها الجهة المصنعة للتلفاز.
 - استخدام قطع الأثاث التي تدعم التلفاز بشكل آمن فقط.
 - الحرص على وضع التلفاز بموضع لا يتجاوز طرف قطعة الأثاث الداعمة.
 - عدم وضع التلفاز على قطع أثاث طويلة (على سبيل المثال، خزانة أو خزانة كتب) من دون تثبيت الأثاث والتلفاز على دعامة مناسبة.
 - عدم وضع التلفاز على قطعة قماش أو مواد أخرى تم وضعها بين التلفاز وقطعة الأثاث الداعمة.
 - توعية الأطفال حول مخاطر تسليق قطع الأثاث للوصول إلى التلفاز وأدوات التحكم الخاصة به.



- يتطلب نقل جهاز تلفاز كبير شخصين على الأقل.
- عند نقل التلفاز باليد، يجب الإمساك به كما هو موضح في الصورة التالية.



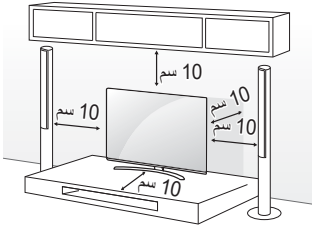
- عند نقل التلفاز باليد، لا تعرّضه للارتجاج أو الاهتزاز الشديد.
- عند نقل التلفاز، اجعله دوماً مستقيماً، وتجنب قلبه على جانبه أو إمالة يميناً أو يساراً.
- لا تستخدم القوة الزائدة لدرجة التسبب في إمالة / ثني هيكل الإطار، إذ قد يؤدي هذا إلى إلحاق الضرر بالشاشة.
- عند حمل التلفاز، احرص على عدم إلحاق ضرر بالأزرار البارزة.

- تجنب لمس سطح الشاشة في كل وقت، إذ قد يؤدي ذلك إلى إلحاق الضرر بها.
- عند توصيل الحامل بالتلفاز، وجه الشاشة إلى الأسفل وضعها على طاولة مغطاة بقماش ناعم أو سطح مستو لحمايتها من الخدوش.



التثبيت على الطاولة

- 1 ارفع التلفاز وأمله إلى الوضع المستقيم على الطاولة.
- أبقِ مسافة 10 سم (على الأقل) من الحائط للتهوية المناسبة.



(حسب الطراز)

- 2 قم بتوصيل سلك الطاقة بمصدر الطاقة في الحائط.

الطراز	60/65UN71* 65UN72* 65UN73* 65UN74* 65UN80* 65UN81*	70UN70* 75UN71* 75UN72* 70UN73* 75/82/86UN80* 75/82/86UN81*
(B x A) VESA (مم)	300 × 300	400 × 600
البرغي القياسي	M6	M8
عدد البراغي	4	4
قوس التثبيت على الحائط	OLW480B	LSW640B

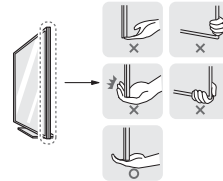
حمل التلفاز ونقله

يرجى قراءة الإرشادات التالية لمنع خدش التلفاز أو إلحاق الضرر به ولضمان النقل الآمن بغض النظر عن نوعه وحجمه.

- يُوصى بنقل التلفاز في الصندوق أو مغلفاً بمواد التعبئة التي أرفق بها.
- افصل سلك الطاقة وجميع الكابلات قبل نقل التلفاز أو حمله.
- عند الإمساك بالتلفاز، يجب أن يكون اتجاه الشاشة بعيداً عنك وذلك لتجنب إلحاق الضرر بها.



- أمسك الجزء العلوي والسفلي من إطار التلفاز بإحكام. تأكد من عدم الإمساك بالجزء الشفاف أو بمكبر الصوت أو بمنطقة شبكة مكبر الصوت.



يمكن تغيير عناصر الشراء المنفصل أو تعديلها لتحسين الجودة من دون أي إخطار. اتصل بالبايع لشراء هذه العناصر. لا تعمل هذه الأجهزة إلا مع طرازات معينة.

قد يتغير اسم الطراز أو تصميمه حسب ترقية وظائف المنتج أو ظروف جهة التصنيع أو سياساتها.

الريموت السحري Magic

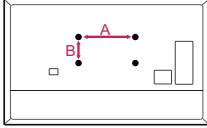
MR20GA

تحقق مما إذا كان طراز التلفزيون يدعم تقنية Bluetooth في الوحدة اللاسلكية للتحقق من إمكانية استخدامه مع الريموت السحري Magic.

قوس التثبيت على الحائط

(حسب الطراز)

تأكد من استخدام البراغي وأقواس التثبيت على الحائط التي توافق معايير VESA. يوفر الجدول التالي وصفاً للأبعاد القياسية لمجموعة قوس التثبيت على الحائط.

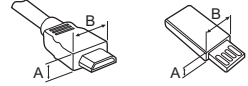


الطراز	50UN69* 43UN71* 43/50UN72* 43/50UN73* 43UN74* 50UN80* 43/50UN81*	49/55UN71* 49/55UN72* 49/55UN73* 49/55UN74* 55UN80* 55UN81*
(B x A) VESA (مم)	200 × 200	300 × 300
البرغي القياسي	M6	M6
عدد البراغي	4	4
قوس التثبيت على الحائط	LSW240B MSW240	OLW480B MSW240

- إذا كانت هذه هي المرة الأولى لتشغيل التلفزيون بعد شحنه من المصنع، فقد تستغرق تهيئته عدة دقائق.
- قد تختلف الصورة المعروضة عن صورة التلفزيون لديك.
- قد تختلف خيارات العرض على الشاشة الخاصة بكل جهاز تلفزيون بشكل بسيط عما هو مبين في هذا الدليل.
- قد تختلف القوائم والخيارات المتوفرة عن مصدر الإدخال أو طراز المنتج الذي تستخدمه.
- يمكن إضافة ميزات جديدة إلى هذا التلفزيون في المستقبل.
- يجب توصيل الجهاز بمنفذ تيار سهل الوصول. لم يتم صنع بعض الأجهزة بزر التشغيل / إيقاف التشغيل، إيقاف التشغيل وفصل سلك الطاقة.
- قد تختلف العناصر المرفقة مع المنتج حسب الطراز.
- قد تتغير مواصفات المنتج أو المحتويات في هذا الدليل من دون إخطار مسبق نتيجة ترقية وظائف المنتج.
- للحصول على أفضل اتصال، يجب ألا تتجاوز أطراف كبلات HDMI ووحدة USB 10 مم سمكاً و18 مم عرضاً. استخدم كبل إطالة يدعم USB 2.0 إذا كان كبل USB أو بطاقة ذاكرة USB لا تلائم منفذ في التلفزيون.

$$10 \geq A^*$$

$$18 \geq B^*$$



- استخدم كابلاً معتمداً مع وجود شعار HDMI عليه.
- إذا لم تستخدم كابل HDMI معتمداً، فقد لا تُعرض الشاشة أي بيانات أو قد يحدث خطأ في الاتصال.
- أنواع كبلات HDMI الموصى بها
- كبل HDMI®/TM فائق السرعة (3 م أو أقل)

- **التأريض** (باستثناء الأجهزة التي لا يتم تأريضها).
 - يجب توصيل جهاز التلفاز المزود بقياس تيار متردد ثلاثي الأطراف بمقياس تيار متردد ذو الطرف الأرضي ثلاثي الأطراف. تأكد من توصيل سلك التأريض الأرضي لمنع احتمال حدوث صدمة كهربائية.
 - لا تلمس أبدًا هذا الجهاز أو الهوائي أثناء العاصفة الرعدية. فقد تتعرض للصعق الكهربائي.
 - تأكد من توصيل سلك الطاقة بالتلفاز ومقياس الحائط بأمان، فقد يحدث تلف في القابس أو المقبس وقد ينشب حريق في أصعب الحالات إذا لم يتم توصيله بأمان.
 - لا تدخل أجساماً معدنية أو قابلة للاشتعال في المنتج. إذا سقط جسم غريب في المنتج، فافصل سلك الطاقة واتصل بخدمة العملاء.
 - لا تلمس طرف سلك الطاقة أثناء توصيله بالكهرباء. فقد تتعرض للصعق الكهربائي.
- **إذا حدث أي مما يلي، فافصل المنتج على الفور واتصل بمركز خدمة العملاء المحلي.**
 - في حال تلف المنتج.
 - في حال تسرب المياه أو مادة أخرى إلى المنتج (مثل محوّل التيار المتردد أو سلك الطاقة أو التلفاز).
 - إذا شممت رائحة دخان أو رائحة أخرى من التلفاز
 - عندما تهب عواصف رعدية أو عند عدم استخدامه لفترة زمنية طويلة.
- حتى عند إيقاف تشغيل التلفاز عن طريق الريموت أو الزر، يتم توصيل مصدر طاقة التيار المتردد بالوحدة إذا لم يتم فصلها عن القابس.
 - لا تستخدم منتجات كهربائية ذات فولتية عالية بالقرب من التلفاز (على سبيل المثال صاعق الحشرات). فقد يلحق ذلك ضرراً بالمنتج.
 - لا تحاول تعديل هذا المنتج بأي طريقة من دون الحصول على تصريح مكتوب من LG Electronics. فقد ينشب حريق أو تحدث صدمة كهربائية. اتصل بخدمة العملاء المحلية للحصول على الخدمة أو الإصلاح. قد يؤدي التعديل غير المصرح به إلى إلغاء صلاحية المستخدم لتشغيل هذا المنتج.
 - لا تستخدم سوى المرفقات/الملحقات المعتمدة من شركة LG Electronics. وإلا، فقد يتسبب ذلك في نشوب حريق أو حدوث صدمة كهربائية أو قصور وظيفي أو تشوّه المنتج.
- لا تفكك أبدًا محوّل التيار المتردد أو سلك الطاقة. فقد يتسبب ذلك في نشوب حريق أو حدوث صدمة كهربائية.
 - توخّ الحرص عند استخدام المحوّل لتجنب سقوطه أو وقوعه على الأرض. فقد يلحق ذلك ضرراً بالمحوّل.
 - للحد من مخاطر نشوب حريق أو حدوث صدمة كهربائية، لا تلمس التلفاز عندما تكون يدك مبللتين. إذا كانت أطراف سلك الطاقة رطبة أو يغطيها الغبار، فاحرص على تجفيف قابس الطاقة تمامًا أو امسح الغبار عنه.
- **البطاريات**
 - خزّن الملحقات (البطاريات وغيرها) في مكان آمن بعيدًا عن متناول الأطفال.
 - لا تقم بتفسير الدائرة أو فك البطاريات أو تركها لتسخن أكثر مما ينبغي. لا تتخلص من البطاريات في النار. فلا ينبغي أن تتعرض البطاريات للحرارة الزائدة.
 - تنبيه: في حال تم استبدال البطارية بنوع غير صحيح، فسيؤدي ذلك إلى خطر نشوب حريق أو حدوث انفجار.
- **النقل**
 - أثناء النقل، تأكد من إيقاف تشغيل المنتج وفصله عن الطاقة وأنه تمت إزالة كل الكبلات. قد يتطلب حمل أجهزة التلفاز الكبيرة شخصين أو أكثر. لا تضغط على الشاشة الأمامية من جهاز التلفاز. وإلا، فقد يحدث تلف للمنتج أو تتعرض لخطر الحريق أو الإصابة.
 - أبقِ مواد التغليف المضادة للرطوبة أو المصنوعة من الفينيل بعيدة عن متناول الأطفال.
 - لا تسمح بتعرض الجهاز للصدمات أو يسقط أي أشياء داخله، ولا تشقّق أي شيء على الشاشة.
 - لا تضغط بشدّة على الشاشة أو تخدشها ببيدك أو بواسطة شيء حاد مثل مسمار أو قلم رصاص أو قلم حبر. قد يتسبب هذا في تلف الشاشة.
- **التنظيف**
 - عند التنظيف، افصل سلك الطاقة وامسح برفق بقطعة قماش ناعمة/جافة. لا ترش الماء أو السوائل الأخرى على التلفاز مباشرة. لا تستخدم مطلقًا مواد تنظيف الزجاج ومعطرات الجو ومبيدات الحشرات والشحوم والشمع (الشمع المخصص للسيارات، الشمع الصناعي) والمواد الكاشطة والنتن والبنزين والكحول، إلخ. التي قد تلحق ضرراً بالمنتجات وشاشاتها. وإلا، فقد يتسبب ذلك في حدوث صدمة كهربائية أو تلف المنتج.


تحذير! تعليمات الأمان

• التهوية

- قم بتنشيط جهاز التلفاز لديك في مكان جيد التهوية. لا تقم بتنشيطه في مساحة ضيقة مثل خزانة الكتب.
- لا تقم بتنشيط المنتج على سجادة أو وسادة.
- لا تقم بحجب المنتج أو تغطيته بقطعة قماش أو مواد أخرى أثناء توصيل الوحدة.
- احرص على عدم لمس فتحات التهوية. أثناء مشاهدة التلفاز لفترة طويلة، قد تصبح فتحات التهوية ساخنة.
- احرص على حماية سلك الطاقة من سوء الاستخدام المادي والميكانيكي، مثل تعرضه للثني أو الالتواء أو الضغط عليه أو إغلاق الباب عليه أو المشي فوقه. انتبه جيدًا إلى المقابس والمأخذ في الحائط ومخرج السلك من الجهاز.
- لا تحرك جهاز التلفاز أثناء توصيل سلك الطاقة.
- لا تستخدم سلك الطاقة التالف أو غير محكم التركيب.
- تأكد من الإمسك بالمقابض عند فصل سلك الطاقة. لا تسحب سلك الطاقة لفصل التلفاز.
- لا توصل أجهزة كثيرة جدًا بمأخذ التيار المتردد نفسه، لأن هذا قد يؤدي إلى نشوب حريق أو حدوث صدمة كهربائية.


• فصل الجهاز عن مصدر الطاقة الرئيسي

- إن قابس الطاقة هو الجهاز المستخدم لفصل الجهاز عن الطاقة. في الحالات الطارئة، يجب أن يبقى قابس الطاقة موضوعًا في مكان يسهل الوصول إليه.
- لا تدع الأطفال يتسلقون التلفاز أو يتعلقون به. وإلا فقد يسقط التلفاز مما يتسبب في حدوث إصابة خطيرة.
- تأريض الهوائي الخارجي (يمكن أن يختلف حسب البلد):
- في حال تركيب هوائي خارجي، اتبع الاحتياطات الواردة أدناه. ينبغي عدم وضع نظام الهوائي الخارجي بالقرب من خطوط الكهرباء العلوية أو الإضاءة الكهربائية أو دوائر الطاقة الأخرى أو في الأماكن التي يمكن فيها أن يلامس خطوط أو دوائر الطاقة هذه، حيث يمكن أن يتسبب هذا في حدوث وفاة أو إصابة خطيرة.



تنبيه

خطر التعرض لصدمة كهربائية
لا تفتحه



تنبيه: لتقليل خطر الصدمة الكهربائية، لا تقم بإزالة الغطاء (أو الجزء الخلفي). ولا توجد قطع قابلة للصيانة من قبل المستخدم في المنتج. أوكل هذا الأمر إلى فريق الخدمة المؤهل.

يُقصد بهذا الرمز تنبيه المستخدم إلى وجود "فولتية خطيرة" غير معزولة داخل المنتج قد تحتوي على مقدار كافٍ لإلحاق خطر الصدمات الكهربائية بالأشخاص.

يُقصد بهذا الرمز تنبيه المستخدم إلى وجود تعليمات مهمة متعلقة بكيفية تشغيل المنتج وصيانته (خدمته) داخل الدليل المرفق مع الجهاز.

تحذير: للحد من مخاطر نشوب حريق وحدث صدمات كهربائية، لا تعرض المنتج للمطر أو الرطوبة.

- لمنع انتشار الحريق، ابقِ الشموع أو العناصر المشتعلة الأخرى دائمًا بعيدة عن المنتج.
- لا تضع التلفاز و/أو الريموت في الظروف التالية:
- أبقِ المنتج بعيدًا عن أشعة الشمس المباشرة.
- منطقة ذات رطوبة عالية كالحمام مثلاً
- بالقرب من مصدر حرارة كالمواقد أو الأجهزة الأخرى التي تُصدر حرارة.
- بالقرب من طاولات المطبخ أو أجهزة ضبط الرطوبة حيث يمكن أن يتعرض بسهولة للنخار أو الزيت.
- منطقة معرضة للمطر أو الرياح.
- لا تعرض الجهاز لقطرات المياه ولا تضع أغراضًا تحتوي على سوائل، مثل المزهريات أو الأكواب وما إلى ذلك عليه (مثلاً على الرفوف الموجودة فوق الوحدة).
- بالقرب من المواد القابلة للاشتعال مثل البنزين أو الشموع أو تعريض التلفاز لتكييف هواء مباشر.
- لا تتركب الجهاز في أماكن تتعرض للغبار كثيرًا.
- وإلا، فقد يتسبب ذلك في نشوب حريق أو حدوث صدمة كهربائية أو احتراق/انفجار أو قصور وظيفي أو تشوه المنتج.

دليل المالك

السلامة والمرجع

تلفاز LED*

* يأتي التلفاز الذي يعمل بتقنية LED من LG مزودًا بشاشة LCD مع تقنية الإضاءة الخلفية LED. يرجى قراءة هذا الدليل بعناية قبل تشغيل الجهاز والاحتفاظ به للرجوع إليه في المستقبل.