

دليل المالك
سماعة
Bluetooth محمولة

تُرجى قراءة هذا الدليل بعناية قبل تشغيل الجهاز ، والاحتفاظ به للرجوع إليه فيما بعد.

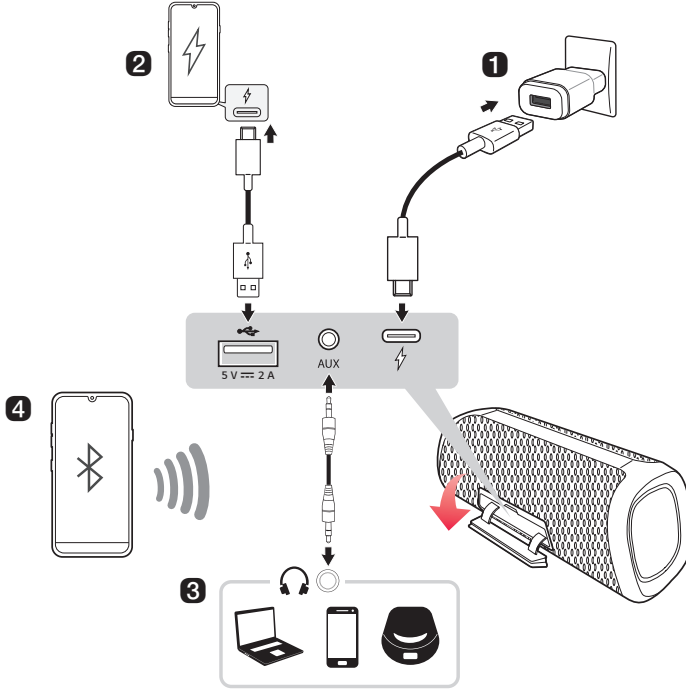
الطراز

XG7QBK

XG7QGR

دليل سريع لمكبر صوت Bluetooth المحمول

توصيل واستخدام مكبر الصوت



- 1 اشحن مكبر الصوت قبل استخدامه من خلال فتح الغطاء الخلفي وتوصيل مكبر الصوت بمحول تيار متردد (غير مرفق).

2 شحن هاتف ذكي (← راجع "شحن هاتف ذكي" في الصفحة ٢٤).

- 1 اضغط على زر التشغيل (⏻) في مكبر الصوت لتشغيله.
- ! يمكنك شحن هاتفك الذكي فقط في وضع Bluetooth.
- 2 افتح الغطاء الخلفي لمكبر الصوت ووصل الهاتف الذكي بطرف (A 2 = 5 V) باستخدام كابل USB. يبدأ شحن الهاتف الذكي.

3 التوصيل بجهاز خارجي (← راجع "التوصيل باستخدام كابل ستيريو ٣,٥ ملم" في الصفحة ٢٢).

- 1 اضغط على زر التشغيل (⏻) في مكبر الصوت لتشغيله.
- 2 افتح الغطاء الخلفي لمكبر الصوت ووصل الجهاز الخارجي بطرف AUX باستخدام كابل ستيريو ٣,٥ مم.
- 3 شغل الجهاز الخارجي وأبدأ التشغيل.

4 توصيل مكبر الصوت بهاتف ذكي باستخدام خاصية Bluetooth (← راجع "توصيل الهاتف الذكي بالسماعة عبر Bluetooth" في الصفحة ١٠).

- 1 اضغط على زر التشغيل (⏻) في مكبر الصوت لتشغيله. يومض مؤشر LED الخاص بـ Bluetooth.
- 2 انقر على زر الإعدادات (⚙️) في الهاتف الذكي وحدد Bluetooth (⚙️). شغل وظيفة Bluetooth. (إيقاف تشغيل < تشغيل)
- 3 اعثر على "LG-XG7Q (XX)" في قائمة الأجهزة على الهاتف الذكي واتصل به. بمجرد توصيل الهاتف الذكي عبر Bluetooth، سيتم تشغيل مؤشر LED الخاص بـ Bluetooth.
- 4 على الهاتف الذكي، شغل موسيقى من اختيارك.

5 توصيل تطبيق LG XBOOM (← راجع "تنشيط التطبيق"، "استخدام Wireless Party Link" في الصفحة ١٦، ١٨).

- 1 ابحث عن تطبيق LG XBOOM على Google Play أو App Store وقم بتنصيبه على هاتفك الذكي.
- 2 قم بتشغيل تطبيق LG XBOOM واستخدم المزيد من الميزات. (EQ، Wireless Party Link، Sleep، Lighting، إلخ.)

وظائف إضافية

- ٢٣ ضبط المؤثرات الصوتية
- ٢٤ شحن هاتف ذكي
- ٢٦ إعادة ضبط مكبر الصوت
- ٢٦ إعادة ضبط Bluetooth
- ٢٧ استخدام إدارة التشغيل التلقائي
- ٢٨ استخدام .Auto power - on
- ٢٨ وظيفة التعليق الصوتي

احتياطات السلامة

- ٢٩ السلامة والتنظيم

قبل الإبلاغ عن عطل في المنتج

- ٣٢ اكتشاف الأعطال وإصلاحها

الملحق

- ٣٣ المواصفات
- ٣٤ العلامات التجارية المسجلة والتراخيص
- ٣٥ التعامل مع المنتج

دليل سريع لمكبر صوت Bluetooth المحمول

- ٢ توصيل واستخدام مكبر الصوت

استكشاف المنتج

- ٥ الجهة العلوية
- ٧ رجوع

الشحن

- ٨ شحن البطارية
- ٩ فحص حالة البطارية

الاتصال بـ Bluetooth

- ١٠ توصيل الهاتف الذكي بالسماعة عبر Bluetooth
- ١٣ توصيل جهازٍ Bluetooth بمكبر الصوت
- ١٤ التحدث في سماعات الرأس الخاصة بالهاتف
- ١٥ استخدام الأمر الصوتي

الاتصال بتطبيق LG XBOOM

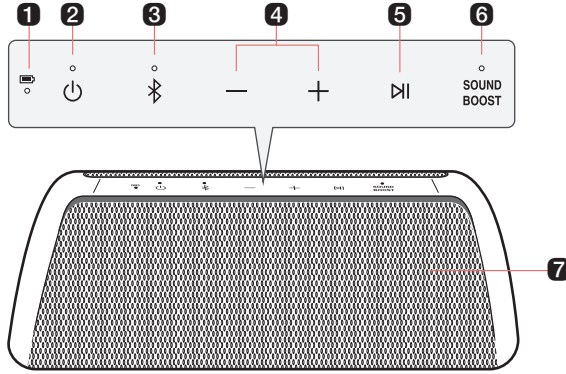
- ١٦ تثبيت التطبيق
- ١٨ استخدام Wireless Party Link

التوصيل بجهاز خارجي

- ٢٢ التوصيل باستخدام كابل ستيريو ٣,٥ ملم

استكشاف المنتج

الجهة العلوية



1 مؤشر LED الخاص بالبطارية

- يُرجى التحقق من مستوى شحن البطارية وحالة البطارية. (← راجع "فحص حالة البطارية" في صفحة ٩).
- اضغط مطولاً على زر التشغيل (⏻) لمدة ثانيتين للتحقق من مستوى البطارية أثناء وجود مكبر الصوت قيد التشغيل.

2 التشغيل (⏻)

تشغيل مكبر الصوت أو إيقاف تشغيله.

ضوء LED الخاص بالتشغيل

يشير إلى حالة الطاقة.

3 Bluetooth

يمكنك تغيير إعدادات Bluetooth.

- توصيل هاتف ذكي آخر بالإضافة إلى ذلك: اضغط مطولاً على الزر لمدة ثانيتين. (← راجع "توصيل جهاز Bluetooth بمكبر الصوت" في صفحة ١٣).
- التغيير من AUX إلى Bluetooth: اضغط على الزر.
- إعادة ضبط Bluetooth: اضغط مطولاً على الزر لمدة ٧ ثوانٍ. (← راجع "إعادة ضبط Bluetooth" في صفحة ٢٦).

مؤشر LED الخاص بـ Bluetooth

يشير إلى حالة اتصال Bluetooth.

- * : يومض باللون الأبيض / جاهز للاتصال بجهاز Bluetooth.
- * : يُضيء باللون الأبيض / متصل بجهاز Bluetooth.

4 مستوى الصوت (+/-)

يؤدي ذلك إلى ضبط مستوى صوت مكبر الصوت.

5 تشغيل/إيقاف مؤقت

في وظيفة AUX، اضغط على الزر لكتم الصوت.

أثناء اتصال **Bluetooth**، اضغط على الزر لتشغيل جهاز **Bluetooth**.

- تشغيل/إيقاف مؤقت: اضغط على الزر.
- الانتقال إلى الموسيقى التالية: اضغط على الزر مرتين بسرعة.
- الانتقال إلى الموسيقى السابقة: اضغط على الزر ثلاث مرات بسرعة.
- استخدام وظيفة سماعة الرأس: اضغط على الزر في وظيفة **Bluetooth** عند تلقي مكالمة من جهاز متصل عبر **Bluetooth**. (←) راجع "التحدث في سماعات الرأس الخاصة بالهاتف" (في صفحة ١٤)
- استخدام الأمر الصوتي: اضغط مطولاً على الزر لمدة ثانيتين. (←) راجع "استخدام الأمر الصوتي" (في صفحة ١٥)

6 SOUND BOOST

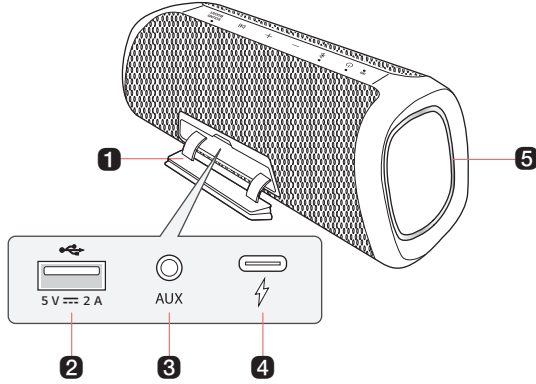
يعمل على تغيير تأثير الصوت. (←) راجع "ضبط المؤثرات الصوتية" (في صفحة ٢٣)

مؤشر LED الخاص بـ **SOUND BOOST**

يمكنك التحقق من التأثير الصوتي المحدد.

7 الميكروفون

يمكنك استخدام الأمر الصوتي ووظيفة سماعة الرأس أثناء توصيل مكبر الصوت عبر **Bluetooth**.



1 الغطاء الخلفي

تأكد من إغلاق الغطاء الخلفي بالكامل بعد الاستخدام.

- الحماية من الدخول: IP67
- صلد: الوحدة مانعة للغبار.
- سائل: حماية ضد الغمر في ١ متر من الماء.

2 مخرج التيار المستمر (5 V 2 A)

يمكنك شحن هاتف ذكي.

3 AUX

يمكنك توصيل المنتج بجهاز خارجي محمول باستخدام كابل ستيريو مقاس ٣,٥ مم والاستمتاع بالموسيقى.

4 (دخول التيار المستمر)

قم بتوصيل كابل USB (من نوع C) لشحن بطارية مكبر الصوت.


5 مؤشر LED الخاص بالإضاءة الجانبية

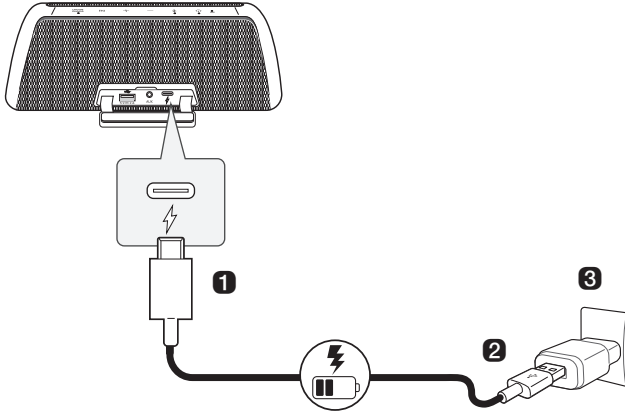
يمكنك تغيير تأثير الإضاءة الجانبية وتشغيلها أو إيقاف تشغيلها في تطبيق LG XBOOM.

⚠ تنبيه

احرص على عدم إسقاط مكبر الصوت. قد تتسبب الصدمة الميكانيكية في تدهور الأداء المقاوم للماء والغبار.

شحن البطارية

- يحتوي مكبر الصوت على بطارية مدمجة. تأكد من شحن البطارية بشكل كافٍ قبل الاستخدام.
- 1 افتح الغطاء الخلفي ووصل كابل USB بمنفذ  (دخول التيار المستمر) الخاص بمكبر الصوت.
 - 2 وصل كابل USB المرفق بمحول التيار المتردد (غير مرفق).
 - 3 وصل محول التيار المتردد في مخرج التيار المتردد.



ملاحظة



- يستغرق شحن مكبر الصوت كاملاً حوالي ٥ ساعات. قد يختلف وقت الشحن حسب حالة البطارية أو حالة تشغيل مكبر الصوت.
- بمجرد شحن البطارية بالكامل، يمكنك استخدام مكبر الصوت لمدة ٢٤ ساعات تقريبًا.
- قد يختلف زمن التشغيل حسب البطارية أو حالة التشغيل.

تنبيه

محول التيار المتردد غير مرفق. يوصى باستخدام محول التيار المتردد بجهد ٥ فولت المعتمد لدى شركة LG Electronics (بشدة تيار أكبر من ٢ أمبير) بمكبر الصوت هذا بسبب وجود خطر انفجار. إذا لم تستخدم المحول الموصى به، يكون الشحن غير متوفر أو قد يكون وقت الشحن مختلفًا.

حالة الشحن

بمجرد بدء شحن البطارية، يشير مؤشر LED الخاص بالتشغيل إلى حالة الشحن.




مؤشر LED	حالة مؤشر LED / حالة البطارية
	يومض باللون الأخضر. / اكتمال الشحن.
	يومض باللون الأحمر. / جاري الشحن.

ملاحظة

- يؤدي تشغيل المقاطع الصوتية أثناء الشحن إلى إطالة وقت الشحن.
- عندما تكون بطارية مكبر الصوت مشحونة بالكامل مع إيقاف التشغيل، يضيء مؤشر LED الخاص بالبطارية باللون الأخضر لمدة ١٥ ثانية ثم يتم إيقاف تشغيله.

حالة الاستخدام

عند قيامك بتشغيل مكبر الصوت أو الضغط مطولاً على زر التشغيل (⏻) لمدة ثانيتين، يضيء ضوء LED الخاص بالبطارية لمدة ٣ ثوانٍ طبقاً لحالة البطارية.

مؤشر LED	حالة مؤشر LED / حالة البطارية
	تتحول إلى اللون الأخضر. / مستوى البطارية أعلى من ٧٠%.
	يضيء باللون الكهرماني. / مستوى البطارية بين ١٠% و ٧٠%.
	تومض باللون الأحمر باستمرار ويمكنك سماع صوت الإشعار مرة واحدة. / مستوى البطارية أقل من ١٠%، وتحتاج البطارية إلى الشحن.

ملاحظة

- لا يمكن التحقق من حالة البطارية أثناء الشحن.

الاتصال بـ Bluetooth

| توصيل الهاتف الذكي بالسماعة عبر Bluetooth

يمكنك اللعب أو تشغيل تطبيق خاص بالموسيقى عبر جهاز Bluetooth والاستمتاع بالصوت عبر مكبر الصوت.

يُرجى التحقق مما يلي أولاً.

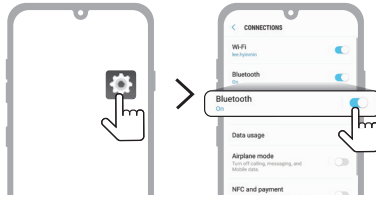
- فيما يلي مواصفات Bluetooth الخاصة بمكبر الصوت:
 - إصدار Bluetooth: 5.1
 - برنامج ترميز Bluetooth: SBC، AAC
- يدعم هذا المنتج أجهزة Bluetooth مثل الهواتف الذكية وأجهزة الكمبيوتر المحمولة. قد تختلف كيفية توصيل الأجهزة بمكبر الصوت بناءً على أنواع الأجهزة وطُرزها. لمزيد من المعلومات حول كيفية توصيل الجهاز، راجع دليل المستخدم الخاص بالجهاز الخارجي المراد توصيله.

حدد قائمة [Bluetooth] على شاشة إعدادات الهاتف الذكي قد تختلف طريقة الوصول إلى القائمة حسب الشركة المصنعة للهاتف الذكي وطرازه.

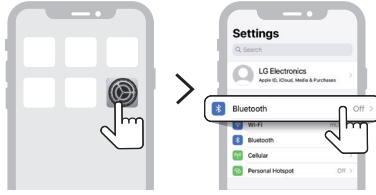
1 اضغط على زر التشغيل (⏻) في مكبر الصوت لتشغيله. يومض مؤشر LED الخاص بـ Bluetooth.



2 انقر على زر الإعداد (⚙️) / (⚙️) في هاتفك الذكي وحدد Bluetooth.



(هاتف Android)



(هاتف iPhone)

3 شغل وظيفة Bluetooth. (إيقاف تشغيل < تشغيل)

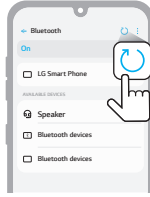
4 ستجد قائمة بالأجهزة التي يمكن الاتصال بها على شاشة الهاتف الذكي. ابحث عن "LG-XG7Q (XX)" واضغط عليه.



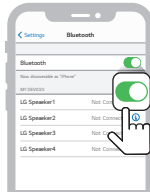
5 بمجرد توصيل مكبر الصوت والهاتف الذكي عبر Bluetooth، سيتم تشغيل مؤشر LED الخاص بـ Bluetooth مع إصدار صوت.



6 إذا لم يظهر "LG-XG7Q (XX)" في القائمة، فانقر على أيقونة التحديث (↻) على هاتف Android أو أعد تشغيل Bluetooth على هاتف iPhone.



(هاتف Android)



(هاتف iPhone)

7 حدد مقطعًا صوتيًا وشغله على الهاتف الذكي.



ملاحظة ✓

- XX هما آخر رقمين من عنوان **Bluetooth** على سبيل المثال "LG-XG7Q (08)".
- كلما اقترب جهاز **Bluetooth** من مكبر الصوت، كان الاتصال أفضل.
- في حالة عدم وجود جهاز **Bluetooth** متصل بمكبر الصوت، يومض مؤشر LED الخاص بـ **Bluetooth**. اتصل بالجهاز مجددًا.
- اضبط مستوى صوت جهاز **Bluetooth** لمستوى مناسب عند استخدامه.
- عند شحن المنتج، إذا حاولت الاتصال بالمنتج عبر جهاز **Bluetooth** باستخدام سجل اتصال، فسيتم تشغيل المنتج تلقائيًا والاتصال بجهاز **Bluetooth**. يمكنك التحكم في هذه الوظيفة في تطبيق **LG XBOOM**. (راجع "استخدام - Auto power - on". في صفحة ٢٨).

إ توصيل جهازي Bluetooth بمكبر الصوت

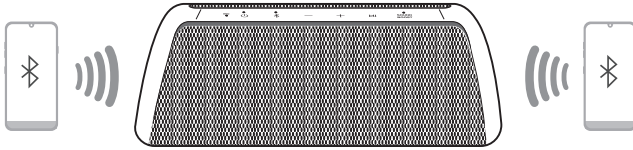
إقران هواتف متعددة

1 وصل جهاز Bluetooth واحد بمكبر الصوت أولاً. (← راجع "توصيل الهاتف الذكي بالسماعة عبر Bluetooth" في صفحة ١٠.)

2 عند توصيل جهاز Bluetooth ومكبر الصوت، اضغط مطولاً على زر Bluetooth لمدة ثانيتين. بعد ذلك، يومض مؤشر Bluetooth مع صدور صوت. يتم تغيير مكبر الصوت إلى وضع إقران هواتف متعددة.



3 وصل جهاز Bluetooth آخر بالجهاز خلال دقيقة واحدة. (← راجع "توصيل الهاتف الذكي بالسماعة عبر Bluetooth" في صفحة ١٠.)



4 بمجرد اتصال كلاً من جهازي Bluetooth بمكبر الصوت، سيضيئ مؤشر LED الخاص بـ Bluetooth.



ملاحظة ✓

- يمكن توصيل جهازي Bluetooth بمكبر الصوت في الوقت نفسه.
- عند توصيل جهازي Bluetooth في الوقت نفسه، يقوم مكبر الصوت بتمرير صوت أحد الجهازين فقط. يجب عليك إيقاف التشغيل على الجهاز الأول لتشغيل الأصوات على الجهاز الآخر.
- إذا قمت بإيقاف تشغيل مكبر الصوت وإعادة تشغيله أثناء اتصال جهازي Bluetooth، سيتم توصيل الجهاز الأخير اتصالاً تلقائياً.

التحدث في سماعات الرأس الخاصة بالهاتف

- 1 وصل جهاز ذكي بمكبر الصوت. (← راجع "توصيل الهاتف الذكي بالسماعة عبر Bluetooth" في صفحة ١٠).
- 2 يمكنك استخدام وظيفة سماعة الرأس من خلال العمل كما في الجدول أدناه.



الوظيفة	كيفية الاستخدام
تلقي مكالمة هاتفية	اضغط على زر تشغيل/إيقاف مؤقت [⏮].
إنهاء مكالمة هاتفية	اضغط مطولاً على زر تشغيل/إيقاف مؤقت [⏮] لمدة ثانيتين.
رفض مكالمة واردة	اضغط مطولاً على زر تشغيل/إيقاف مؤقت [⏮] لمدة ثانيتين.
كتم الصوت أثناء التحدث في الهاتف	اضغط على زر تشغيل/إيقاف مؤقت [⏮].

ملاحظة ✓

- عند استخدام هذه الوظيفة، يتم تعطيل وظيفة الأمر الصوتي.
- في حالة اتصال كلا الهاتفين الذكيين عبر "إقران هواتف متعددة" ويتم استخدامهما في الوقت نفسه لإجراء مكالمة هاتفية، قد لا تعمل وظيفة سماعة الرأس بشكل صحيح.
- يشير وميض مؤشر LED الخاص بـ **SOUND BOOST** أثناء مكالمة هاتفية إلى كتم الصوت. اضغط على زر تشغيل/إيقاف مؤقت [⏮] لإلغاء كتم الصوت.

استخدام الأمر الصوتي

يمكنك تشغيل وظيفة مساعد Google أو Siri على هاتفك الذكي واستخدام الأمر الصوتي عبر ميكروفون مكبر الصوت.

يُرجى التحقق مما يلي أولاً.

- استخدام جهاز ذكي يدعم وظيفة الأمر الصوتي.
- قد لا تعمل هذه الوظيفة بناءً على جهاز Bluetooth.

1 وصل الهاتف الذكي بمكبر الصوت عبر Bluetooth. (راجع "توصيل الهاتف الذكي بالسماعة عبر Bluetooth" في صفحة ١٠).

2 اضغط مطولاً على زر تشغيل/إيقاف مؤقت (⏮) لمدة ثانيتين.



3 قل الأمر الصوتي المرغوب لمساعد Google أو Siri بالقرب من ميكروفون مكبر الصوت.



ملاحظة ✓

- عند استخدام وظيفة سماعة الرأس، يتم تعطيل هذه الوظيفة.
- في حالة تخطي حد وقت الأمر الصوتي على الهاتف الذكي، يتم تعطيل الوظيفة تلقائيًا.
- قد لا تدعم الأجهزة التي تعمل بنظام Android هذه الوظيفة في بعض الدول طبقًا لسياسات Google.
- في حالة عدم نجاح الأمر الصوتي، تحقق من الهاتف الذكي.

الاتصال بتطبيق LG XBOOM

تنصيب التطبيق

استخدم الوظائف المختلفة لمكبر الصوت في تطبيق **LG XBOOM** لتنصيب تطبيق **LG XBOOM**، امسح رمز الاستجابة السريعة باستخدام أحد التطبيقات أو ثبت تطبيق **LG XBOOM** من على Google Play أو App Store.

يُرجى التحقق مما يلي أولاً.

- يتوفر تطبيق **LG XBOOM** في الإصدارات المدرجة أدناه.
- نظام تشغيل Android: الإصدار 5.0 أو الأحدث
- نظام التشغيل iOS: الإصدار 10 أو الأحدث
- قد يتم تغيير الحد الأدنى من الإصدارات المدعومة لكل نظام تشغيل لاحقاً.

التنزيل باستخدام رمز الاستجابة السريعة

- 1 امسح رمز الاستجابة السريعة ضوئياً باستخدام تطبيق المسح الضوئي لرمز الاستجابة السريعة.
- 2 سيتم توجيهك إلى الصفحة التي يمكنك تنزيل تطبيق **LG XBOOM** منها. اضغط على التطبيق لتنصيبه.



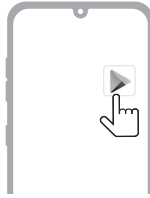
(نظام تشغيل هاتف Android)



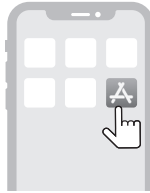
(نظام تشغيل هاتف iPhone)

التنزيل من Google Play أو App Store

1 ابدأ من تطبيق **LG XBOOM** على Google Play أو App Store وقم بتنصيبه على هاتفك الذكي.



(هاتف Android™)



(هاتف iPhone)

2 وصل الهاتف الذكي بمكبر الصوت عبر **Bluetooth**. (← راجع "توصيل الهاتف الذكي بالسماعة عبر Bluetooth" في صفحة ١٠).

3 افتح تطبيق **LG XBOOM** المثبت على الهاتف الذكي.

4 اتبع التعليمات الموجودة على تطبيق **LG XBOOM**. وافق على شروط الخدمة، ونوافذ الإشعارات، وإعدادات الوصول، وما إلى ذلك.

5 ابدأ في استخدام الوظائف المختلفة على تطبيق **LG XBOOM**.

ملاحظة ✓

- قد تختلف طريقة الوصول إلى القائمة حسب الشركة المصنعة للهاتف الذكي ونظام التشغيل.
- Google، وAndroid، وGoogle Play هي علامات تجارية تخص شركة Google LLC.

استخدام Wireless Party Link

يمكنك توصيل مكبرات صوت متعددة في Wireless Party Link في تطبيق **LG XBOOM**. توجد طريقتان لاستخدام Wireless Party Link: الوضع المزدوج والوضع المتعدد.

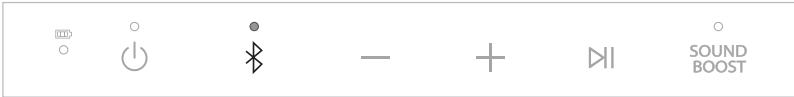
الوضع المزدوج

يُتيح لك الوضع المزدوج الخاص بـ Wireless Party Link الاستمتاع بصوت ستيريو مع نفس مكبري الصوت.

يُرجى التحقق مما يلي أولاً.

- يلزم نفس مكبري الصوت. (على سبيل المثال XG7Q و XG7Q)

- 1 وصل مكبر الصوت والهاتف الذكي أولاً. (← راجع "توصيل الهاتف الذكي بالسماعة عبر Bluetooth" في صفحة ١٠).
 - 2 انقر على Wireless Party Link في تطبيق **LG XBOOM**.
 - 3 انقر على الوضع المزدوج ووصل مكبر صوت آخر باتباع التعليمات.
 - 4 يمكنك رؤية مؤشر LED الخاص بالوضع المزدوج على مكبرات الصوت.
- مكبر الصوت الرئيسي: يُضيء مؤشر LED الخاص بـ Bluetooth ويعمل على إخراج صوت القناة اليسرى.
 - مكبر الصوت الآخر: ينطفئ مؤشر LED الخاص بـ Bluetooth ويعمل على إخراج صوت القناة اليمنى.



(مكبر الصوت الرئيسي)



(مكبر الصوت الآخر)

الاتصال بالتلفاز عبر الوضع المزدوج

- 1 اتبع التعليمات المذكورة أعلاه لتوصيل مكبري صوت عبر الوضع المزدوج. (← راجع "الوضع المزدوج" في صفحة ١٨).
- 2 اضغط مطولاً على زر **Bluetooth** الموجود على مكبر الصوت الرئيسي لمدة ثانيتين. ثم سيومض مؤشر LED الخاص بالـ **Bluetooth** لمدة 60 ثانية.
- 3 في إعدادات التلفاز، ابحث عن مكبر الصوت الرئيسي وحدده في غضون 60 ثانية. يمكنك الاستماع إلى صوت التلفاز من خلال مكبري صوت.

ملاحظة

- في حالة استخدام الوضع المزدوج مع التلفاز، لا يمكنك التحكم في مكبرات الصوت باستخدام تطبيق **LG XBOOM**.

الوضع المتعدد

يتيح لك الوضع المتعدد في Wireless Party Link الاستمتاع بصوت أكثر قوة مع مكبرات صوت متعددة.

يُرجى التحقق مما يلي أولاً.

- يمكنك توصيل العديد من مكبرات صوت Bluetooth من LG (XG5Q/XG7Q/XG9Q و XO3Q).

- 1 وصل مكبر الصوت والهاتف الذكي أولاً. (← راجع "توصيل الهاتف الذكي بالسماعة عبر Bluetooth" في صفحة ١٠).
 - 2 انقر على Wireless Party Link في تطبيق **LG XBOOM**.
 - 3 انقر على الوضع المتعدد وشغل الوظيفة.
 - 4 ابحث عن مكبرات الصوت القريبة وحدد مكبرات الصوت التي تريد الاتصال بها.
 - 5 يمكنك رؤية مؤشر LED الخاص بالوضع المتعدد على مكبرات الصوت.
- مكبر الصوت الرئيسي: يُضيء مؤشر LED الخاص بـ **Bluetooth** ويُخرج مكبر الصوت صوتاً.
 - مكبرات الصوت الأخرى: ينطفئ مؤشر LED الخاص بـ **Bluetooth** ويُخرج مكبرات الصوت صوتاً بالتزامن مع مكبر الصوت الرئيسي.



(مكبر الصوت الرئيسي)



(مكبر الصوت الأخر)

- يوصل مكبر الصوت الرئيسي جهاز **Bluetooth** واحد فقط.
- في حالة استخدام الوضع المزدوج/المتعدد لتوصيل مكبرات صوت متعددة، لا يتم دعم اتصال إقران هواتف متعددة.
- عند إيقاف تشغيل مكبرات الصوت وتشغيلها مجددًا، لا تُعيد مكبرات الصوت الاتصال تلقائيًا.
- يمكنك فقط استخدام مكبر الصوت الرئيسي للمكالمات أو الأوامر الصوتية.
- إذا وصلت كابل ستيريو مقاس ٣,٥ مم في الوضع المزدوج/المتعدد، يتم إلغاء الوضع المزدوج/المتعدد ثم تغييره إلى وظيفة **AUX**.
- عند توصيل مكبرات صوت متعددة في الوضع المزدوج/المتعدد في وظيفة **AUX**، سيتم تغييرها إلى وظيفة **Bluetooth**.
- لتغيير جهاز **Bluetooth** المتصل في الوضع المزدوج/المتعدد، اضغط مطولاً على زر **Bluetooth** ⌵ لمدة ثانيتين. عندما تسمع صوت صفير ويومض مؤشر LED الخاص بـ **Bluetooth**، وصل جهاز **Bluetooth** المرغوب.
- حافظ على المسافة بين مكبرات الصوت قريبة قدر الإمكان من بعضها البعض.
- اعتمادًا على بيئة الشبكة، قد لا تعمل هذه الوظيفة بشكل جيد.
- قد لا تتطابق شاشة جهاز مثل التلفزيون والصوت الصادر من مكبر الصوت.
- في حالة توصيل مكبرات صوت متعددة في الوضع المتعدد، لا يتوفر رابط مستوى الصوت و**EQ** بين مكبر الصوت الرئيسي ومكبرات الصوت الأخرى.
- عند التوصيل في الوضع المزدوج/المتعدد، للتعبير عن ألوان مختلفة، لا يتغير لون وضع الحفلة إلى نفس لون الجهاز المتصل.

تشغيل مكبرات صوت متعددة

يعمل مكبر الصوت هذا مع مكبرات صوت LG Bluetooth أخرى مثل سلسلة XG5Q/XG7Q/XG9Q وXO3Q.

الوضع المزدوج	نفس الطراز (على سبيل المثال XG7Q/XG7Q) رئيسي/آخر
مستوى الصوت	O
EQ	O
Lighting	O
Auto Power Management	O
Sleep Timer	O

الوضع المتعدد	نفس السلسلة (XG5Q/XG7Q/XG9Q) رئيسي/آخر
Lighting	O
Auto Power Management	O
Sleep Timer	O

الوضع المتعدد	سلسلة أخرى (XO3Q/XG5Q/XG7Q/XG9Q) رئيسي/آخر
Lighting	X
Auto Power Management	X
Sleep Timer	O

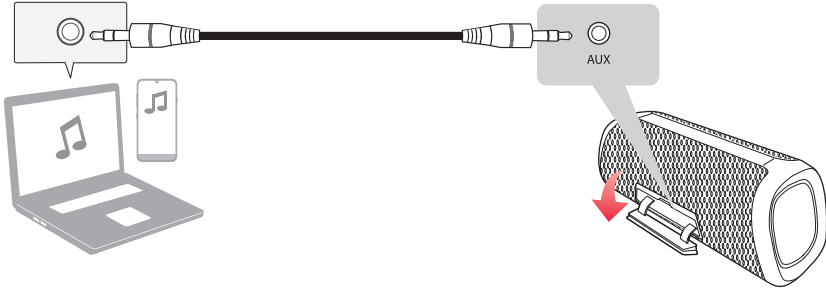
التوصيل بجهاز خارجي

التوصيل باستخدام كابل ستيريو ٣,٥ ملم

يمكنك توصيل مكبر الصوت والعديد من الأجهزة الخارجية عبر كابل ستيريو ٣,٥ ملم للاستمتاع بالموسيقى. **1** اضغط على زر التشغيل (⏻) في مكبر الصوت لتشغيله.



2 افتح الغطاء الخلفي لمكبر الصوت ووصل الجهاز الخارجي بطرف **AUX** باستخدام كابل ستيريو ٣,٥ ملم.



3 شغل الجهاز الخارجي وأبدأ التشغيل.

الوظيفة	كيفية الاستخدام
تغيير AUX إلى Bluetooth	اضغط على زر Bluetooth (ⓑ).
كتم الصوت	اضغط على زر تشغيل/إيقاف مؤقت (⏻).

ملاحظة ✓

- جُهِز كابل ستيريو ٣,٥ ملم. إذا لم يكن لديك كابل ستيريو ٣,٥ ملم، فيمكنك شرائه بشكل منفصل.

وظائف إضافية

| ضبط المؤثرات الصوتية

يمكنك اختيار تأثير الصوت المطلوب باستخدام زر **SOUND BOOST**.



مؤشر LED (○ إيقاف تشغيل / ● تشغيل) تشغيل	الوظيفة / الوصف
○	قياسي / يمكنك الاستمتاع بصوت عالي الدقة مع صوت متوازن وطبيعي.
SOUND BOOST	
●	SOUND BOOST / يمكنك الاستمتاع بمجال الصوت العريض والصوت القوي.
SOUND BOOST	

ملاحظة ✓

- نظرًا لتوفير ضبط الصوت الدقيق صوتًا فائقًا وعالي الجودة، فقد يوجد فرق بسيط بين أوضاع تأثير الصوت.

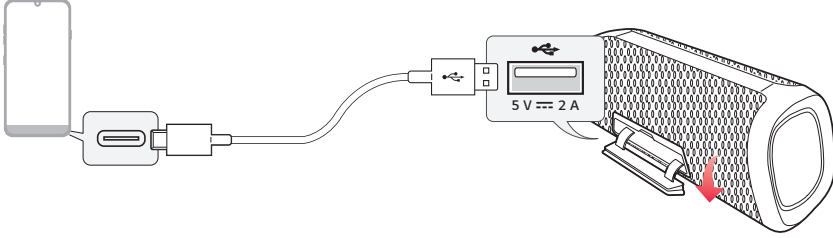
شحن هاتف ذكي

استخدم كابل USB لشحن هاتفك الذكي مثل بطارية احتياطية لمكبر الصوت.

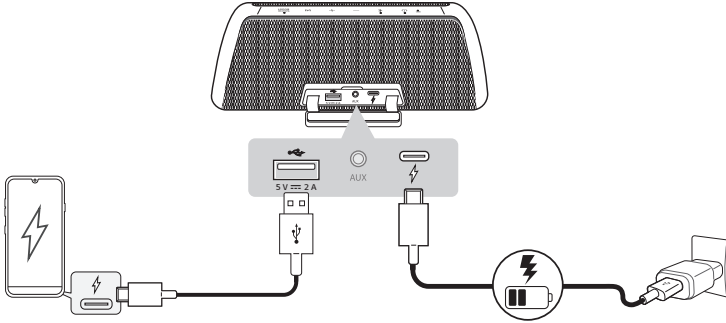
يُرجى التحقق مما يلي أولاً.

- تختلف طريقة شحن هاتفك الذكي حسب الجهاز. ارجع إلى دليل هاتفك الذكي.
- يمكنك شحن هاتفك الذكي فقط في وضع Bluetooth.

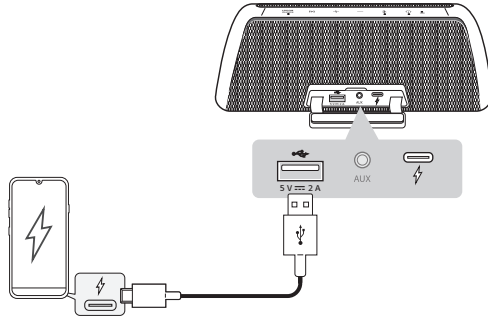
1 افتح الغطاء الخلفي لمكبر الصوت ووصل الهاتف الذكي بطرف $5V \equiv 2A$ باستخدام كابل USB نوع (كابل C إلى A، يتم توفيره). يبدأ شحن الهاتف الذكي.



2 اعتمادًا على ما إذا كان مكبر الصوت يشحن أم لا، يمكن شحن الهاتف الذكي.



شحن الهاتف الذكي	مدخل الطاقة / حالة مكبر الصوت
○	متصل / تشغيل
○	متصل / إيقاف التشغيل



شحن الهاتف الذكي	مدخل الطاقة / حالة مكبر الصوت
*O	غير متصل / تشغيل
X	غير متصل / إيقاف التشغيل

ملاحظة ✓

- عند شحن الهاتف الذكي باستخدام مكبر الصوت، يتم استهلاك بطارية مكبر الصوت.
- لا يمكن شحن الأجهزة الأخرى غير الهاتف الذكي.
- إذا تم تمكين وظيفة إدارة الطاقة التلقائية عند فصل مدخل الطاقة، فلن يتم شحن الهاتف الذكي عند إيقاف تشغيل مكبر الصوت.

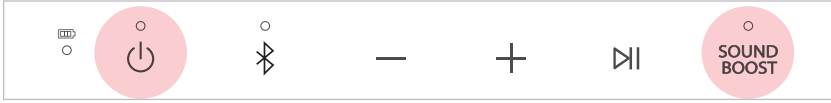
تنبيه ⚠

لا تستخدم طرف (⚡) (دخل التيار المستمر) الخاص بمكبر الصوت لشحن الهاتف الذكي. سيؤدي استخدام منفذ (⚡) (دخل التيار المستمر) المتصل بهاتفك الذكي إلى شحن مكبر الصوت من بطارية الهاتف مما يؤدي إلى استنفادها سريعاً.

إعادة ضبط مكبر الصوت

يمكنك إعادة ضبط مكبر الصوت عندما يعمل بشكل غير صحيح.

- 1 اضغط مطولاً على زرّي التشغيل (⏻) و SOUND BOOST على مكبر الصوت لمدة ٧ ثوانٍ في وقت واحد. ثم سيتم إيقاف تشغيل مكبر الصوت تلقائياً.



- 2 شغل مكبر الصوت من خلال الضغط على زر الطاقة (⏻).

إعادة ضبط Bluetooth

تؤدي عملية إعادة ضبط Bluetooth إلى تهيئة جميع اتصالات Bluetooth ومكبر الصوت بالإضافة إلى إعدادات المستخدم.

- 1 اضغط مطولاً على زر Bluetooth (⌵) الموجود على مكبر الصوت لمدة 7 ثوانٍ. سيومض مؤشر LED الخاص بالتشغيل ومؤشر LED الخاص بـ Bluetooth أربع مرات.



- 2 وصل الجهاز الذكي بمكبر الصوت عبر Bluetooth. (← راجع "توصيل الهاتف الذكي بالسماعة عبر Bluetooth" في صفحة ١٠).

استخدام إدارة التشغيل التلقائي

- في حالة توصيل كابل الشحن: إذا لم توجد إشارة إدخال أو عملية تشغيل لزر، ينطفئ مكبر الصوت تلقائيًا بعد ١٥ دقيقة.
 - في حالة عدم توصيل كابل الشحن: إذا لم توجد إشارة إدخال أو عملية تشغيل لزر، ينطفئ مكبر الصوت تلقائيًا بعد ٦ ساعات.
- يمكن تمكين وظيفة إدارة التشغيل التلقائي أو تعطيلها كما هو موضح أدناه.

الوظيفة	كيفية الاستخدام
تمكين	اضغط مطولاً على زر التشغيل (⏻) ومستوى الصوت (+) لمدة ثانيتين في وقت واحد. • سيومض مؤشر LED الخاص بالتشغيل خمس مرات مع إصدار صوت تنبيه.
تعطيل	اضغط مطولاً على زر التشغيل (⏻) ومستوى الصوت (-) لمدة ثانيتين في وقت واحد. • سيومض مؤشر LED الخاص بالتشغيل خمس مرات مع إصدار صوت تنبيه.

ملاحظة ✓

- يمكنك تمكين هذه الوظيفة أو تعطيلها في تطبيق **LG XBOOM**.
- عند استخدام **Wireless Party Link**، يعمل وقت إدارة التشغيل التلقائي لمدة ١٥ دقيقة (متصل) أو ٦ ساعات (غير متصل) وفقًا لحالة توصيل كابل الشحن في مكبر الصوت الرئيسي.
- في حالة تعطيل هذه الوظيفة، يتم إيقاف تشغيل مكبر الصوت فقط عند الضغط على زر التشغيل (⏻) أو إذا نفذ شحن البطارية.

استخدام - on Auto power.

يمكنك بسهولة استخدام مكبر الصوت مع جهاز Bluetooth الخاص بك.

يرجى التحقق مما يلي أولاً.

- يحتوي مكبر الصوت على تاريخ اتصال Bluetooth بجهاز Bluetooth.
- يشحن مكبر الصوت وزر الطاقة متوقف.

- 1 انقر على زر الإعداد على جهاز Bluetooth الخاص بك وحدد Bluetooth.
- 2 شغل وظيفة Bluetooth. (إيقاف تشغيل < تشغيل)
- 3 ستجد قائمة بالأجهزة القابلة للتوصيل على شاشة جهاز Bluetooth. ابحث عن "LG-XG7Q (XX)" وانقر عليه.
- 4 يتم تشغيل زر طاقة مكبر الصوت تلقائيًا. ثم يتم توصيل جهاز Bluetooth ومكبر الصوت تلقائيًا.

ملاحظة

- يمكنك تشغيل هذه الوظيفة وإيقاف تشغيلها باستخدام تطبيق LG XBOOM فقط.

وظيفة التعليق الصوتي

عند تحديد وظيفة أو صوت، يتم توجيه الحالة الحالية للمنتج من خلال الصوت. (صوت باللغة الإنجليزية فقط). يمكنك تشغيل هذه الوظيفة وإيقاف تشغيلها باستخدام تطبيق LG XBOOM فقط.

احتياطات السلامة

السلامة والتنظيم



تحذير: للحد من مخاطر حدوث صدمة كهربائية، لا تقم بإزالة الغطاء (أو الغطاء الخلفي) حيث لا توجد أية أجزاء قابلة للصيانة عن طريق المستخدم، وقم بإسناد مهمة الصيانة لفني خدمة مؤهل.

إن علامة الوميض الصاعق المصحوبة برمز رأس السهم داخل المثلث متساوي الأضلاع، مخصصة لتحذير المستخدم من وجود جهد كهربائي خطير غير معزول داخل حاوية المنتج، والذي قد يكون بقيمة كافية لتشكيل خطر تعرض الأشخاص للصدمة الكهربائية.



إن علامة التعجب الموجودة داخل المثلث متساوي الأضلاع، مخصصة لتنبيه المستخدم إلى احتواء الكتيب المرفق مع المنتج، على تعليمات مهمة تتعلق بتشغيل وصيانة (خدمة) المنتج.



تنبيه:

- لتفادي خطر نشوب الحرائق أو حدوث الصدمات الكهربائية، لا تعرض هذا المنتج للمطر أو الرطوبة.
- لا تثبت هذا الجهاز في مكان مغلق مثل خزانة كتب أو وحدة مشابهة.

تحذير:

- لا تستخدم منتجات ذات جهد كهربائي عالي حول هذا المنتج. (مثال: منشآت الحشرات الكهربائية) قد يتعطل هذا المنتج بسبب التعرض لصدمة كهربائية.
- ينبغي عدم وضع مصادر اللهب المكشوفة، مثل الشموع المشتعلة، على الجهاز.
- لا تقم بسد أي فتحات تهوية. قم بتركيب الجهاز وفقا لتعليمات الشركة المصنعة. يتم تزويد الفتحات والشقوق على غلاف المنتج لتوفير التهوية، ولضمان التشغيل الموثوق به للمنتج وحمايته من السخونة المفرطة. يجب عدم غلق الفتحات من خلال وضع المنتج على سرير، أو أريكة أو على أي سطح آخر شبيه بذلك. ينبغي عدم وضع هذا المنتج في التجهيزات المدمجة مثل المكتبة أو الرف ما لم يتم توفير التهوية المناسبة أو يتم الالتزام بتعليمات الشركة المصنعة.
- يجب ألا يتعرض المنتج للماء (قطرات الماء أو الرذاذ) ولا يجب وضع أي أجسام تحتوي على سوائل، مثل الزهرية، فوق الجهاز.
- للحصول على معلومات حول علامات السلامة بما في ذلك نسب تعريف المنتج ومعدلات الإمداد، يرجى الرجوع إلى الملصق الرئيسي الموجود أسفل المنتج أو على سطحه الآخر.

تحذير بخصوص سلك الطاقة

إن مقبس الطاقة هو الجهاز المستخدم لفصل التيار الكهربائي. في حالة الطوارئ، يجب أن يكون مقبس الطاقة في مكان يسهل الوصول إليه. راجع صفحة المواصفات الموجودة في دليل المالك؛ وذلك للتأكد من المتطلبات الحالية.

يجب عدم التحميل الزائد على مأخذ الحائط. تعتبر مأخذ الحائط ذات الحمل الزائد، أو مأخذ الحائط غير محكمة التثبيت أو التالفة، أو أسلاك التمديد، أو أسلاك الطاقة المهترئة، أو عزل الأسلاك التالفة أو المتصدعة أمرًا خطيرًا. حيث يمكن أن تؤدي أي من تلك الحالات إلى حدوث صدمة كهربائية أو نشوب حريق. يجب فحص سلك الجهاز الخاص بك بشكل دوري، وإذا كان مظهره يشير إلى وجود تلف أو تدهور في حالته، يجب فصل الجهاز من مصدر التيار الكهربائي وإيقاف استعماله؛ ثم استبدال السلك بأخر أصلي، بواسطة أحد مراكز الخدمة المعتمدة.

يجب حماية سلك الطاقة من سوء الاستخدام؛ وذلك سواء من الناحية الفيزيائية أو الميكانيكية مثل تعرضه للالتواء، أو الثني، أو الضغط، أو وضعه في مكان لينغلق عليه أحد الأبواب، أو يتم المرور عليه. يُرجى إيلاء اهتمام خاص إلى القوابس، ومأخذ الحائط وكذلك مكان خروج السلك من الجهاز.

تنبيه عند استخدام هذا المنتج في بيئات منخفضة الرطوبة.

- حيث قد يتسبب في إنتاج شحنات كهربية استاتيكية في البيئات منخفضة الرطوبة.
- ينصح باستخدام هذا المنتج بعد لمس أي سطح معدني يوصل الكهرباء.

للموديلات التي تستخدم بطارية

هذا الجهاز مزود ببطارية محمولة أو بطارية مختزنة.

تحذير: خطر نشوب حريق أو حدوث انفجار إذا تم استبدال البطارية بنوع غير صحيح.

للموديلات التي تستخدم بطارية مدمجة

لا تخزن أو تنقل المنتج عند ضغط أقل من ١١,٦ كيلو باسكال وعلى ارتفاع يزيد عن ١٥,٠٠٠ متر.

- استبدال البطارية بنوع غير صحيح قد يضعف الحماية (على سبيل المثال، في حالة بعض أنواع بطاريات الليثيوم)؛
- التخلص من البطارية بإلقائها في النار أو الفرن الساخن، أو بسحقها أو قصها ميكانيكياً، قد يؤدي إلى حدوث انفجار؛
- ترك البطارية في بيئة محبطة بدرجة حرارة عالية للغاية يمكن أن يؤدي إلى حدوث انفجار أو تسرب سائل أو غاز قابل للاشتعال؛ و
- تتعرض البطارية لضغط هواء منخفض للغاية قد ينتج عنه حدوث انفجار أو تسرب سائل أو غاز قابل للاشتعال.

الرموز

~ : تيار متردد (AC).

== : التيار المباشر (DC).

☐ : هذا جهاز من الدرجة الثانية.

⌚ : حالة الطاقة الاحتياطية.

| : يتم تشغيل الطاقة.

⚡ : الجهد الخطر.

قبل الإبلاغ عن عطل في المنتج

اكتشاف الأعطال وإصلاحها

إذا واجهت المشكلات التالية أثناء استخدام المنتج، فيرجى إجراء عدة فحوصات، حيث قد لا توجد أعطال.

العرض	السبب والحل
لا يتم الإمداد بالطاقة.	<ul style="list-style-type: none">• نفذ شحن البطارية. أعد شحن البطارية.• قم بتوصيل مكبر الصوت بمحول الشحن.
لا يوجد صوت أو الصوت مشوش.	<ul style="list-style-type: none">• قد يكون تم خفض مستوى صوت مكبر الصوت أو الجهاز الذكي للحد الأدنى. قم بضبط مستوى الصوت على مكبر الصوت أو الجهاز الذكي بشكل مناسب.• قد يؤدي رفع مستوى الصوت إلى الحد الأقصى إلى تشويه الصوت. قم بخفض مستوى الصوت على الجهاز الخارجي.
فشل اتصال Bluetooth.	<ul style="list-style-type: none">• قم بإيقاف تشغيل إعداد Bluetooth ثم قم بتشغيله مجددًا على جهاز Bluetooth.• تحقق من تمكين إعداد Bluetooth.• تأكد من عدم وجود عوائق بين مكبر الصوت وجهاز Bluetooth.• قد يفشل إقران Bluetooth بناءً على نوع جهاز Bluetooth والبيئة المحيطة.
لا يعمل الجهاز بشكل صحيح.	<ul style="list-style-type: none">• قد يؤدي تفريغ البطارية إلى حذف معلومات Bluetooth. في حالة تعطل إمداد مكبر الصوت بالطاقة، قد لا يتم الاحتفاظ بالإعدادات السابقة.• استخدم هذا المنتج في مكان لا تكون فيه درجة الحرارة والرطوبة مرتفعة للغاية أو منخفضة للغاية. في حالة استمرار المشكلة، تواصل مع مركز خدمة عملاء LG Electronics.• يومض مؤشر LED الخاص بالتشغيل ومؤشر LED الخاص بـ Bluetooth عند حدوث عطل في مكبر الصوت وعدم عمل مكبر الصوت بشكل طبيعي. قم بإيقاف تشغيل الطاقة ثم قم بتشغيلها مجددًا.• في حالة حدوث مشكلة أثناء شحن بطارية المنتج، حيث يتبدل مؤشر LED الخاص بالبطارية بين الأحمر والكهرماني ويتوقف الشحن. انزع قابس محول التيار من المصدر الكهربائي.
الحلول المذكورة أعلاه لا تجدي نفعًا.	<ul style="list-style-type: none">• اضغط مطولاً على زرّي التشغيل (🔊) و SOUND BOOST (🔊) على مكبر الصوت لمدة ٧ ثوانٍ في وقت واحد. (🔊 راجع "إعادة ضبط مكبر الصوت" في صفحة ٢٦).

المواصفات

عام	
التيار الكهربائي	٥ فولت === ٢ أمبير (محول تيار متردد) بطارية مدمجة قابلة لإعادة الشحن
استهلاك الطاقة	راجع التسمية الرئيسية.
الأبعاد (العرض × الارتفاع × العمق)	حوالي ٢٦١ مم × ٩٨ مم × ٩٥ مم
درجة الحرارة	من ٥ إلى ٣٥ درجة مئوية
الرطوبة	من ٥% إلى ٦٠% رطوبة نسبية
الحماية من الدخول	IP67

إدخال	
AUX (مدخل محمول)	٠,٥ قوة التيار (طرف ستيريو ٣,٥ مم) × ١

إخراج	
USB	٥ فولت === ٢ أمبير (منفذ USB لشحن الهاتف الذكي) × ١

البطارية	
سعة البطارية	٣٩٠٠ ميلي أمبير ساعة
زمن التشغيل	حوالي ٢٤ ساعات قد يختلف زمن التشغيل حسب البطارية أو حالة التشغيل.
زمن الشحن	٥ ساعات أو أقل قد يختلف زمن الشحن حسب البطارية أو حالة التشغيل.

- يخضع التصميم والمواصفات للتغيير دون إشعار مسبق.

العلامات التجارية المسجلة والتراخيص

جميع العلامات التجارية والأسماء التجارية هي ملك لأصحابها.



إن علامة كلمة **Bluetooth** وشعاراتها هي علامات تجارية مسجلة ومملوكة لشركة **Bluetooth SIG, Inc**. وأي استخدام لهذه العلامات من جانب شركة **LG Electronics** فهو بموجب ترخيص. كما أن العلامات التجارية والأسماء التجارية الأخرى خاصة بمالكها المعنيين.

Made for
iPhone | iPod

تعني كلمة "صُمم لأجهزة iPhone" و "صُمم لأجهزة iPod" أنه قد تم تصميم ملحق إلكتروني للتوصيل على وجه التحديد بجهاز iPhone أو iPod على التوالي، وقد تم اعتماده من قبل المطور لتلبية معايير الأداء الخاصة بشركة Apple. لا تتحمل شركة Apple مسؤولية تشغيل هذا الجهاز أو توافقها مع معايير السلامة والمعايير التنظيمية. يرجى ملاحظة أن استخدام هذا الملحق مع جهاز iPhone أو iPod قد يؤثر على الأداء اللاسلكي.

النظام متوافق مع أحدث نظام تشغيل iOS. بناءً على إصدار برامج الـ iPhone/iPod الخاص بك، قد لا تتحكم في جهاز الـ iPhone/iPod الخاص بك من الوحدة.

"Made for iPhone," and "Made for iPod" mean that an electronic accessory has been designed to connect specifically to iPhone, or iPod, respectively, and has been certified by the developer to meet Apple performance standards. Apple is not responsible for the operation of this device or its compliance with safety and regulatory standards. Please note that the use of this accessory with iPhone or iPod may affect wireless performance.

The system is compatible with the latest iOS. Depending on your iPhone/iPod software version, you may not control your iPhone/iPod from the unit.



التعامل مع المنتج

عند شحن المنتج

يُرجى حفظ علبة الشحن ومواد التغليف الأصلية. إذا كنت بحاجة إلى شحن المنتج، وللحصول على أقصى حماية؛ فقم بإعادة تعبئة المنتج كما كان معبأ في حالته الأصلية من المصنع.

الحفاظ على نظافة الأسطح الخارجية

- لا تستخدم سوائل متطايرة مثل رذاذ المبيدات الحشرية بالقرب من المنتج.
- قد يؤدي المسح من خلال الضغط القوي إلى تلف السطح.
- لا تترك المنتجات المطاطية أو البلاستيكية تلامس المنتج لفترة زمنية طويلة.

تنظيف المنتج

لتنظيف المنتج، استخدم قطعة قماش ناعمة وجافة. يمكن استخدام قطعة قماش ناعمة ومبللة قليلاً بمحلول منظف معتدل إذا كانت الأسطح شديدة الاتساخ. لا تستخدم المذيبات القوية مثل الكحول أو البنزين أو المخففات؛ لأنها قد تُتلف سطح المنتج.

