



使用说明书

液晶显示器

* LG LED 显示器是具备 LED 背光的 LCD 屏幕。
使用前请阅读使用说明。保留备用。

27UQ850	27BQ85U	27UQ850V	27BQ85UV
32UQ850	32BQ85U	32UQ850V	32BQ850UV
32UQ85X	32UQ85XV		

www.lg.com

版权所有 © 2022 LG 电子公司保留所有权利。

目录

重要预防措施.....	3
组装与准备.....	8
使用显示器.....	17
用户设置.....	21
规格参数.....	27
故障排除.....	32
许可证.....	33
开源软件信息.....	34

重要预防措施

设计和制造本设备旨在确保您的个人安全，但使用不当可能造成潜在的触电或火灾危险。为了使本显示器中包含的所有防护措施都能正确运行，请遵守以下有关其安装、使用和维修的基本规则。

关于安全

仅使用随本设备提供的电源线。如果您使用其他电源线，且如果不是由供应商提供，请确保其经过适用国家标准的认证。如果电源线在任何情况下发生故障，请联系制造商或最近的授权维修服务提供商，以进行更换。

产品耦合器用作断开连接设备。

请确保设备安装在其连接的墙上插座附近并可轻松使用墙上插座。

只能根据本手册规格中指明的或显示器上列出的电源运行显示器。如果不确定您家里的电源类型，请咨询您的经销商。

交流电源插座过载和延长线都会产生危险。电源线磨损和插头破损也是如此。它们可能会造成触电或火灾危险。请联系维修技术人员进行更换。

只要此设备连接到交流电墙上插座，则即使设备关闭，与交流电源的连接也不会断开。

请勿打开显示器：

- 设备内无用户可维修的组件。
- 即使电源关闭时，设备内也有非常危险的高压。
- 如果显示器无法正常运行，请联系您的经销商。

为避免人身伤害：

- 不要将显示器放置在倾斜的支架上，除非已正确固定。
- 仅使用制造商推荐的支架。
- 不要让物体落到产品上，也不要撞击产品。不要将任何玩具或物体扔到产品屏幕上。这可能导致人员受伤、产品故障和损坏显示器。

为避免火灾或危险：

- 如果您不只是短时间离开房间，请务必关闭显示器。离开家时，切勿让显示器保持在开启状态。
- 避免儿童将物体投入或推入显示器的机壳开口。部分内部部件带有危险电压。
- 切勿添加不是专门设计用于本显示器的配件。
- 显示器要在较长时期内无人看管时，请拔出其与墙上插座的连接。
- 打雷和闪电时，切勿接触电源线和信号电缆，这可能极其危险。这可能导致触电。

关于安装

不要让任何物体搁置在电源线上或在电源线上翻滚，而且不要将显示器放置在电源线上易于受损的地方。请勿在近水地方（例如浴缸、洗脸盆、厨房洗碗池、洗衣盆、潮湿的地下室或泳池附近）使用显示器。

显示器的机壳中提供有通风口，以释放运行期间产生的热量。如果这些开口阻塞，积累的热量可能会导致故障，进而造成火灾危险。因此，切勿：

- 将显示器放置在床、沙发、软垫等物品上，因为这样会阻塞底部通风槽。
- 将显示器放置在内置外壳中，除非可提供适当通风。
- 用布或其他材料覆盖开口。
- 将显示器放置在散热器或热源附近或上方。

切勿使用任何坚硬物质摩擦或击打有源矩阵 LCD，因为这可能永久性地刮坏、损毁或损坏有源矩阵 LCD。

不要用手指长时间按压 LCD 屏幕，因为这可能会引起一些后像。

一些坏点可能在屏幕上显示为红点、绿点或蓝点。

但是，这不会对显示器性能产生冲击或影响。

如果可能的话，请使用推荐分辨率，以获得 LCD 显示器的最佳图像质量。如果在除推荐分辨率之外的任何模式下使用，则屏幕上可能出现一些压缩或处理过的图像。但是，这是固定分辨率 LCD 面板的特性。

显示器上长时间显示静止图像可能会在显示器屏幕上留下残影或色斑。为避免出现这种问题，请使用屏幕保护程序，并在不使用产品时关机。因长时间使用而产生的残影或色斑不在本产品的保修范围内。

不要用金属物体震动或刮坏屏幕的前端和侧面。

否则，这可能导致屏幕损坏。

确保面板正面向前，并用双手抱住产品移动。如果跌落产品，则损坏的产品会导致触电或起火。请联系经授权的服务中心进行维修。

避免高温度和高湿度。

请勿将产品安装在靠近油品或油雾来源的墙壁上。

- 否则这可能导致产品损坏并造成产品掉落。

高光前框的显示器，用户应该考虑它的摆放位置，因为高光前框会受环境光线影响而造成反光，影响正常使用。

请勿将产品安装在使用高电压产品的附近。

（例如：电蚊拍）

- 产品可能因为受到电击而发生故障。

电源适配器与电源注意事项

如果水分或任何外来物质进入产品（电视、显示器、电源线或电源适配器），请立即拔除电源线并联络服务中心。

- 此外，这可能会使产品损坏，进而导致火灾或触电。

请勿以湿手触摸电源插头或AC 变压器。如果插头插脚受潮或有灰尘，请先擦拭使其干燥后使用。

- 否则可能会导致火灾或触电。

请务必将电源线完全插入AC 变压器中。

- 若未牢固连接，连接不良可能会造成火灾或触电。

请务必使用LG ELECTRONICS,INC. 提供或核准的电源线和AC 变压器。

- 使用未经核准的产品可能会造成火灾或触电。

拔除电源线时，请始终从插头拔下。请勿过度用力弯曲电源线。

- 电源线可能会被损坏，这可能导致触电或火灾。

请小心不要踩到电源线或AC 变压器，或将重物（电器用品、衣物等）置于其上。请小心不要用尖锐物品损坏电源线或AC 变压器。

- 受损的电源线可能会造成火灾或触电。

切勿拆解、维修或修改电源线或AC 变压器。

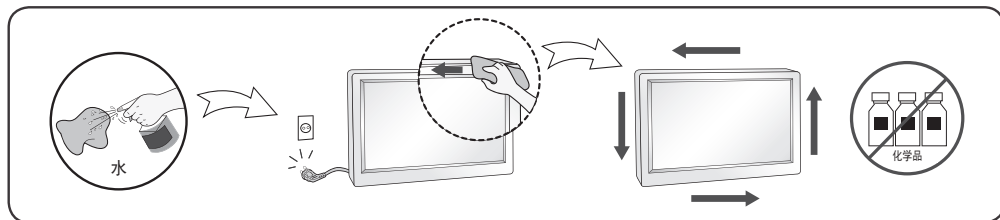
- 这可能会导致火灾或触电。

请保持插座、AC 变压器以及电源插头的插脚干净无灰尘或其它异物。

- 这可能导致火灾。

关于清洁

- 先拔掉显示器电源，然后再清洁显示器屏幕表面。
- 使用微湿（不湿）的布。不要直接在显示器屏幕上使用气雾剂，因为过多喷雾可能导致触电。
- 清洁产品时，拔出电源线，并使用柔软的布轻轻擦拭以防止刮坏。不要将水或其它液体直接喷到产品上。可能引发静电。（不要使用象苯、涂料稀释剂或酒精等化学品）
- 将水喷到柔软的布上 2 到 4 次，然后用它清洁前框；只在一个方向上擦拭。布太湿时会导致染色。



关于重新包装

- 不要扔掉纸箱和包装材料。他们是运输本设备的理想容器。将本设备装运到其他位置时，可使用原来的材料将其重新包装。

关于处置（仅带Hg灯的液晶显示器）

- 此产品中使用的荧光灯含有少量的水银。
- 不要将此产品和普通生活垃圾一起处理。
- 必须根据您当地机构的法规处理此产品。

组装与准备

警示

- 请始终使用原装组件，以确保安全和产品性能。
- 由于使用假冒组件造成的损坏或伤害不属于该产品的保修范围。
- 建议您使用随附的附件。
- 如果使用未经LG认证的线缆，屏幕可能不会显示画面或者影像可能会有杂讯。
- 本手册中使用的产品图形和屏幕显示是帮助消费者使用产品的示例，可能与实际产品有所不同。
- 装配产品时不要在螺钉部件上涂敷异物（油、润滑剂等）。（这样做可能会损坏产品。）
- 若在固定螺钉时过度用力，可能会导致显示器受损。这么做造成的损坏不在保修范围之内。
- 请勿在只抓住底座时，将显示器上下颠倒，因为这样可能会使显示器摔落及损坏，或者弄伤您的脚。
- 抬起或移动显示器时，请勿触摸显示屏。施加到监视器屏幕的力可能会损坏显示器屏幕。

备注

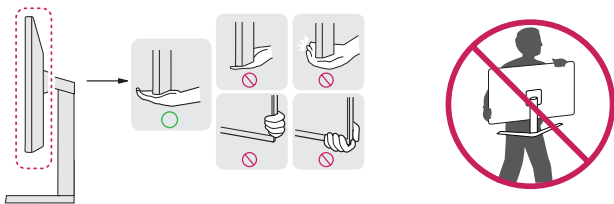
- 请注意，组件可能与上列显示图有所不同。
- 本手册中的所有信息和规格如因提高产品性能而更改，恕不另行通知。
- 若要购买可选配件，请访问家电城或网上购物中心，或者联系您购买本产品的零售店。
- 随机提供的电源线外观根据地区有所不同。

安装

移动和抬起显示器

为防止显示器被划伤或损坏并确保安全搬运，当要移动或抬起显示器时，请按照以下说明进行操作（无论您的显示器是何种形状或尺寸）。

- 最明智的做法是，先将显示器置于原装箱子或包装材料中，然后再尝试移动显示器。
- 在移动或抬起显示器之前，请断开电源线和所有电缆。
- 请牢牢扶住显示器机架的顶部和底部。请勿抓住面板本身。
- 抱住显示器时，屏幕应背对您，以防止刮花屏幕。
- 移动显示器时，避免对产品造成任何强烈撞击或震动。
- 移动显示器时，请勿将其倒置，也不要将显示器转到侧面或向侧面倾斜。

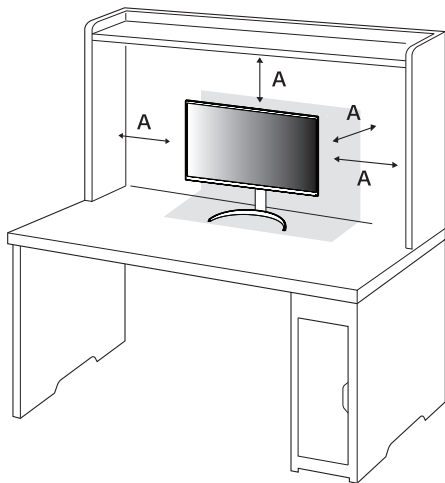


⚠ 警示

- 尽量避免触摸显示器屏幕。
 - 这可能会损坏屏幕或一些用于创建图像的像素。
- 将显示器面板垂直立起可能导致显示器因摇桿而掉落，造成损坏或伤害。此外，这也可能会导致摇杆按钮故障。

安装到桌面上

- 抬起显示器并将其放置在桌面上的垂直位置。放置在离墙至少100毫米的位置，以确保足够通风。



A: 100毫米

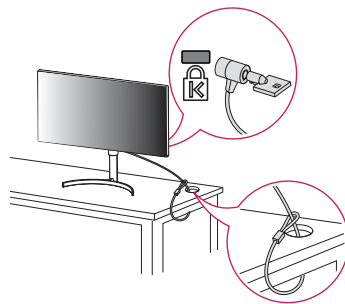
⚠ 警示

- 请先拔下电源线，再移动或安装显示器。这会存在触电危险。
- 请务必使用产品包装随附的电源线，并将其连接至接地电源插座。
- 如果您需要其他电源线，请联络您当地的经销商或最近的零售商店。

使用Kensington锁定

有关安装和使用的更多信息，请参阅 Kensington 锁定用户手册或访问网站 <http://www.kensington.com>。

使用 Kensington 锁定电缆将显示器连接到桌子上。



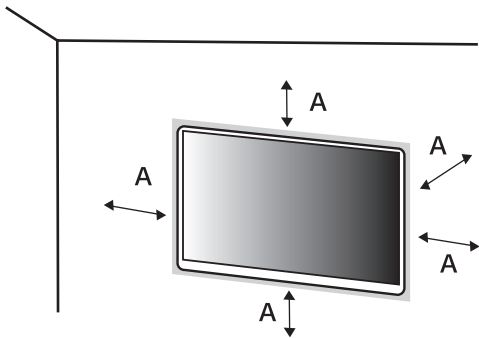
! 备注

- 使用 Kensington 锁定是可选的。配件可以在您当地的家电城购买。

安装到墙上

该显示器支持标准壁挂板或兼容设备的规格。

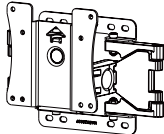
将显示器安装在离墙至少100毫米的位置，并在显示器两侧留出大约100毫米的空间，以确保足够通风。详细的安装说明可以从当地零售店获得。请参阅手册来安装和设置倾斜壁挂支架。



A: 100毫米

安装壁挂板

若要将显示器安装到墙上，请将壁挂支架（可选）连接到显示器背面。确保壁挂支架已牢固地固定到显示器和墙上。

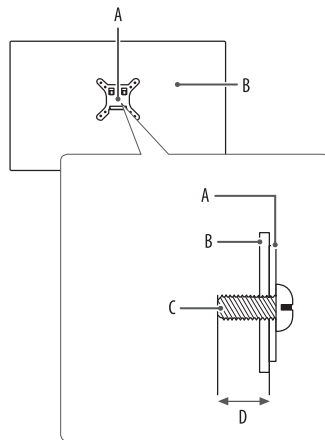
壁挂 (毫米)	100 x 100
底座螺钉	M4 x L10
所需螺钉	4
壁挂板(可选)	LSW149 

! 备注

- 使用 VESA 标准规定的螺钉。
- 壁挂套件包含安装指南和所有必要部件。
- 壁挂支架是可选的。配件可以在您当地的零售店购买。
- 每个壁挂支架的螺钉长度可能会有所不同。确保使用正确长度的螺钉。
- 有关详细信息，请参阅壁挂支架的用户手册。
- 安装壁挂板时，注意不要过度用力，因为这可能损坏显示器屏幕。
- 在壁挂板上安装显示器之前请先拆下底座，只要以相反方向转动底座附件即可。

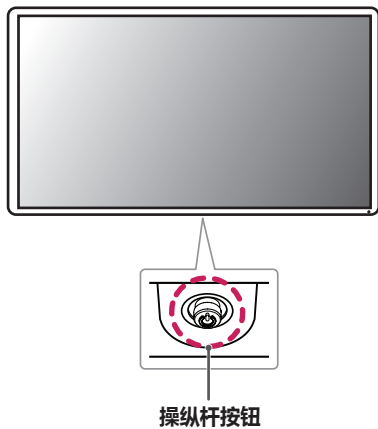
⚠ 警示

- 移动或安装显示器之前，请拔掉电源线，以免触电。
- 在天花板或倾斜墙壁上安装显示器可能会导致显示器跌落，从而导致人身伤害。请使用原装的 LG 壁挂支架。有关详细信息，请联系您当地的零售店或合格安装人员。
- 为防止受伤，必须按照安装说明将该设备牢固地固定在墙上。
- 固定螺钉时用力过大可能会导致显示器损坏。因这种方式而造成的损坏不在产品保修范围内。
- 使用符合 VESA 标准的壁挂支架和螺钉。因使用或滥用不合适的组件而造成的损坏不在产品保修范围内。
- 螺钉长度必须小于8毫米。



- A: 壁挂板
- B: 显示器背面
- C: 标准螺钉
- D: 最大8毫米

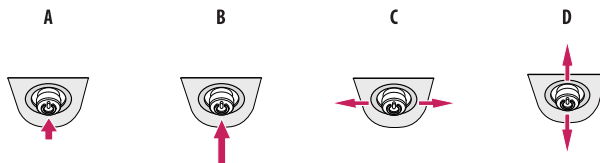
组件描述



如何使用操纵杆按钮

您可以通过按压或左右轻推操纵杆来便捷的控制显示器。

基本功能



A

打开电源：按压操纵杆按钮打开显示器。

B

关闭电源：用手指按住操纵杆按钮 5 秒以上可关闭显示器。

C

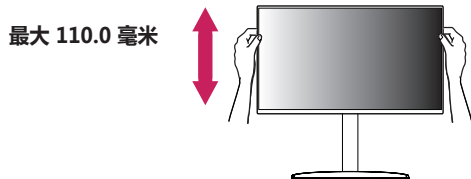
控制声音：左右轻推操纵杆按钮控制声音。

D

显示当前输入的相关信息。

调整支架高度

- 1 将安装好底座的显示器以直立方式放置。
- 2 两只手抬起显示器确保安全。



⚠ 警告

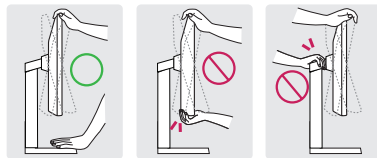
- 调整屏幕高度时，请不要将手放置在支架上，以免弄伤手指。

调节角度

- 1 将显示器放置在垂直位置，安装到支架底座上。
- 2 调整屏幕角度。
您可以向前或向后-5°至20°调整屏幕角度，以获得舒适的欣赏体验。

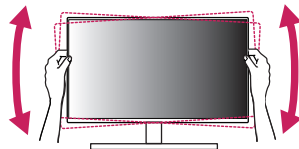
⚠ 警告

- 为避免调节屏幕时手指受伤，请勿抓住显示器框架的下部分，如下图所示。
- 调节显示器角度时，注意不要触摸或按压屏幕区域。



ⓘ 备注

- 显示器头部的左侧或右侧可略微地向上或向下旋转（最大 3°）。调整显示器头部的水平位置。

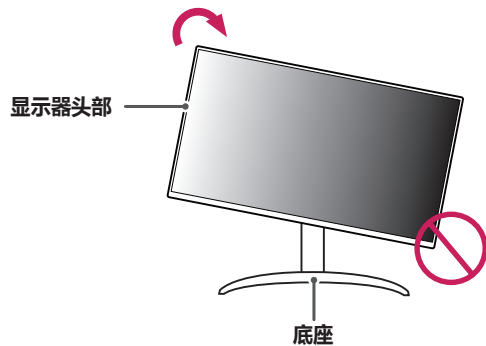


旋转功能

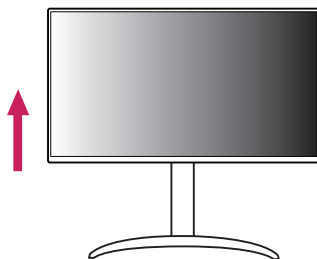
旋转功能可以让显示器顺时针方向旋转90度。

警告

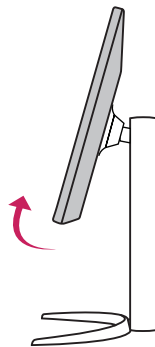
- 使用旋转功能时，请勿过快或过度用力旋转显示器。桌子可能会因接触显示器本体而刮伤。
 - 头部可能会接触到支架并划伤底座。
 - 您的手指可能会卡在显示器和底座中间而受伤，所以请务必小心。



- 1 将显示器向上提起到最大高度。



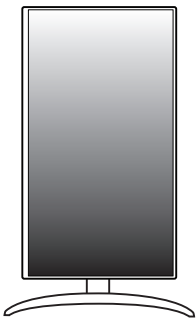
- 2 依照图中所示箭头方向调整显示器的角度。



3 顺时针方向旋转显示器，如图所示。



4 旋转90度后，完成旋转功能的使用，如下图所示。



❗ **备注**

- 不支持显示器自动旋转功能。
- 使用操作系统屏幕旋转快捷方式可以方便实现屏幕旋转。注意，操作系统不同和显卡不同可能快捷方式不一样或者不支持快捷方式。

支持的软件

您可以从LGE 网站(www.lg.com)下载并安装最新版本。

- OnScreen Control / Dual Controller / LG Calibration Studio

使用显示器

- 本手册中的图例可能与实际的产品有所差异。
按下操纵杆按钮，选择[设置]→[输入]，然后选择输入选项。

警示

- 若您使用未经 LG 认证的一般缆线，屏幕可能不会显示画面或影像可能会有杂讯。
- 请勿长时间按压屏幕。这可能会导致影像扭曲。
- 请勿在屏幕上长时间显示静态图像，可能会导致图像残留。如果有可能，请使用屏幕保护程序。
- 将电源线连接至插座时，请使用接地 (3孔) 的多孔插座或接地的电源插座。
- 在低温地区开启显示器时，显示器可能会闪烁。此为正常现象。
- 画面上有时可能出现一些红点、绿点或蓝点。此为正常现象。

连接到计算机

- 该显示器支持*即插即用功能。

* 即插即用：可让您将装置新增至计算机，而不必重新设置任何项目，或手动安装任何驱动程序。

HDMI 连接

将数字视频和音频信号从计算机传输至显示器。

警示

- 使用DVI转HDMI或DP(DisplayPort)转HDMI线缆可能会导致兼容性问题。
- 请使用经过认证的带有 HDMI 徽标的线缆。如果您使用未经认证的 HDMI 线缆，屏幕可能没有显示或可能发生连接错误。
- 推荐的 HDMI 线缆类型
 - 高速HDMI®/™ 线缆
 - 高速以太网HDMI®/™线

DisplayPort 连接

将数字视频和音频信号从计算机传输至显示器。

备注

- 请先确认PC的DP(DisplayPort)版本，可能会没有视频或音频输出插孔。
- 请务必使用产品随附的 DisplayPort 传输线。否则可能会导致设备故障。
- 如需使用 Mini DP 转 DP(Mini DisplayPort 转 DisplayPort) 线，建议您使用DisplayPort 1.4线。（另售）

USB-C 连接

将数字视频和音频信号从您的电脑传输到显示器。

备注

- 通过 USB-C 端口支持 PD（供电）和 DP 交替模式（DP 在 USB-C之上）。
- 根据所连接设备的规格和环境，部分功能可能无法正常工作。
- USB-C 连接端口无法为显示器供电，但可以为电脑供电。请连接变压器为显示器供电。

连接到 AV 设备

HDMI 连接

从您的AV上传输数字视频和音频信号到本产品。

警示

- 使用DVI转HDMI或DP(DisplayPort)转HDMI线缆可能会导致兼容性问题。
- 请使用经过认证的带有 HDMI 徽标的线缆。如果您使用未经认证的 HDMI 线缆，屏幕可能没有显示或可能发生连接错误。
- 推荐的 HDMI 线缆类型
 - 高速 HDMI®/™ 线缆
 - 高速以太网HDMI®/™线

连接外围设备

USB线连接

本产品的USB连接端口功能如同USB集线器。

备注

- 使用本产品前，请务必安装最新版本的Windows。
- 外围设备需另购买。
- USB 集线器可以连接键盘、鼠标或 USB 设备。
- 充电速度可能因设备而异。

警示

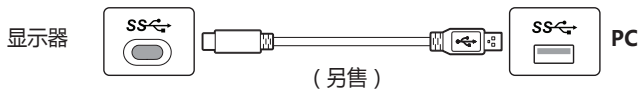
- 使用USB设备时的注意事项。
 - 可能无法辨识已安装自动辨识程序或使用自身驱动程序的 USB 设备。
 - 部分 USB 设备可能不支持或无法正常运行。
 - 建议在供电情况下使用 USB 集线器或硬盘。(如果供电不足，可能无法正确识别 USB 设备。)

HDMI/DP (DisplayPort) 输入

可以从 PC 控制连接到 USB IN 端口的外围设备。

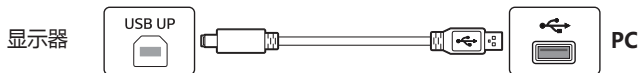
使用 USB C-A 线缆

若使用 USB 3.0，请将 USB C-A 线缆从显示器连接到您的 PC。



使用 USB A-B 线缆

若使用 USB 2.0，请将 USB A-B 线缆从显示器连接到您的 PC。
将 [通用] 中的 [USB 选择] 菜单设置为 [USB-B]。



耳机连接

通过耳机端口将外围设备连接到显示器。

备注

- 周边装置另购。
- 依据计算机和外部装置的音效设置，耳机和喇叭的功能可能受限。
- 若您使用弯头型插头耳机，将另一个外部装置连接至显示器时可能会发生问题。因此，建议您使用直插型插头耳机。



弯头型



直插型
(推荐)

用户设置

! 备注

- 您的显示器的 OSD (屏幕显示) 可能与本手册中显示的略有不同。

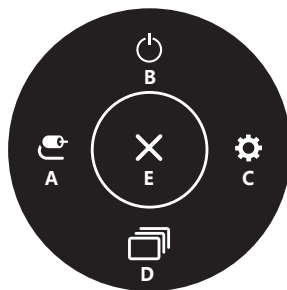
激活主菜单



操纵杆按钮

- 1 按显示器底部的操纵杆按钮。
- 2 向上/下或左/右轻推操纵杆按钮设置选项。
- 3 再按一次操纵杆按钮退出主菜单。

主菜单



主菜单	描述
A: [输入]	设置输入模式。
B: [电源关闭]	关闭显示器。
C: [设置]	配置屏幕设置。
D: [画面模式]	设置画面模式。
E: [退出]	退出主菜单。

菜单设置

- 1 若要查看 OSD 菜单，请按下显示器底部的操纵杆按钮，然后进入[设置]。
- 2 通过向上/向下/向左/向右移动操纵杆来配置选项。
- 3 若要返回上层设置或设置其他选项，向左 ◀ 轻推操纵杆按钮或按 (⏪)。
- 4 退出OSD设置时轻推操纵杆按钮 ◀ 直至退出。



[快速设置]



[输入]



[画面]



[声音]



[通用]

! 备注

- : 开
- : 关

[快速设置]

[设置] > [快速设置]

- [亮度]：调节屏幕的亮度。
- [对比度]：调节屏幕的对比度。
- [音量]：调节音量。
 - 在音量菜单中向下轻推操纵杆按钮 ▼ 将会[启用]/[停用][静音]功能。
- [色温]：设置您自己的色温。
 - [用户]：使用者可以自定义红色、绿色和蓝色。
 - [暖色]：将屏幕颜色设置为浅红色调。
 - [自然色]：将屏幕颜色设置为红色与蓝色色调之间。
 - [冷色]：将屏幕颜色设置为浅蓝色调。
 - [手动]：用户可以微调色温。
- [Waves MaxxAudio®]
 - 开：Waves公司生产的 MaxxAudio® 软件，是格莱美®技术奖的获得者，它是一套可带来卓越听音体验的录音棚品质的音频工具。
 - 关：关闭 [Waves MaxxAudio®] 功能。

[输入]

[设置] > [输入]

- [输入列表]：选择输入模式。
- [自动切换输入]：当自动输入开关设置为[开]时，显示将在连接时自动切换到新输入。
- [纵横比]：调整屏幕的纵横比。设置为推荐分辨率时，[全宽]、[自动]选项的画面可能看起来一样 (3840 x 2160)。
 - [全宽]：不考虑视频信号输入，以宽屏显示视频。
 - [自动]：根据输入视频信号画面比率显示视频。

[画面]

[设置] > [画面] > [画面模式]

- [画面模式]：选择适合各个标准模式的画面模式；[用户]，[P3-D65]，[sRGB]，[校准]，[BT.2100 PQ]。
 - 安装 [校准] 的 LG Calibration Studio。
 - 开启HDR功能时，可选择 [BT.2100 PQ]，关闭HDR功能时，可选择其他 [画面模式]。

! 备注

- 可以设置的 [画面模式] 取决于输入信号。
- 如果更改 [画面模式]，屏幕可能会闪烁或您的 PC 屏幕的分辨率可能会受到影响。
- HDR内容可能无法正确地操作，这取决于Windows10操作系统的设置。请检查Windows的HDR 开/关设置。
- HDR功能处于开启状态时，文字或图像质量可能不佳，这取决于显卡的性能。
- HDR功能处于开启状态时，在更改显示器输入或开机/关机时，可能会出现画面闪烁或撕裂，这取决于显卡的性能。

[设置] > [画面] > [画面调节]

- [亮度]：调节屏幕的亮度。
- [对比度]：调节屏幕的对比度。
- [锐利度]：调节屏幕的锐利度。
- [SUPER RESOLUTION+]：因为这是增加低分辨率图片锐利度的功能，所以不建议对普通文本或桌面图标使用该功能。这样做可能会导致不必要的过高锐利度。
 - [高]：优化屏幕以获得清晰的图像。最适合高清视频或游戏。
 - [中]：优化画面，舒适观看，画面介于低档和高档之间。
 - [低]：优化画面，画面流畅自然。最适合静止图像或运动较少的图像。
 - [关]：以最常用的设置显示。禁用 [SUPER RESOLUTION+]。
- [亮度基准]：设置偏移等级（仅适用于 HDMI）。

偏移：作为视频信号的参考，这是显示器可以显示的最暗色彩。

 - [高]：保持屏幕的当前对比度。
 - [低]：从屏幕的当前对比度降低黑色色阶并提高白色色阶。

- [可变背光]：根据游戏或视频内容，在黑屏上提供扩展的对比度和渐变。
 - [更快]：适用于 PC 游戏体验。
 - [快速]：适用于控制台游戏体验。
 - [正常]：适用于播放视频内容和互联网或文字处理。
 - [关]：停用可变背光功能。

[DFC]

- [开]：根据屏幕自动调节亮度。
- [关]：禁用 DFC 功能。

! 备注

- [可变背光]
 - 启用这些功能后，可能会在深色背景上显示出轻微的光晕效果。这是正常现象，并非故障。
 - 启用这些功能后，屏幕可能会间歇性地闪烁。
 - 该功能只能用于 HDR 内容。
 - 不使用游戏功能时建议关闭。

[设置] > [画面] > [游戏调节]

- [响应时间]：根据图片在屏幕上的移动设置显示图片的响应时间。对于普通环境，建议使用[快速]。对于更快移动的画面，建议您使用[更快]。设置为[更快]可能会导致图像残留。
 - [更快]：将响应时间设置为更快。
 - [快速]：将响应时间设置为快速。
 - [正常]：将响应时间设置为正常。
 - [关]：不使用响应时间改进功能。
- [FreeSync]：通过将输入信号的垂直频率与输出信号的垂直频率同步，提供无缝自然的图像。
 - [扩展]：40 ~ 60 Hz 范围
 - [基本]：48 ~ 60 Hz 范围
 - [关]：[FreeSync] 功能关。
- [黑色稳定器]：您可以控制黑色对比度，从而在昏暗场景中拥有更好的能见度。您可以很容易地在黑色游戏屏幕中区别目标。

⚠ 警示

- [FreeSync]
 - 支持的接口：DisplayPort，HDMI。
 - 支持的显卡：需要支持 AMD FreeSync 的显卡。
 - 支持的版本：确保将显卡更新到最新的驱动程序。
 - 有关更多信息和要求，请参阅 AMD 网站 (<http://www.amd.com/FreeSync>)。

[设置] > [画面] > [色彩调节]

- [亮度色标]：调整亮度色标，[亮度色标 1.8]，[亮度色标 2.0]，[亮度色标 2.2]，[亮度色标 2.4]，[亮度色标 2.6] 和 [DICOM Gamma 曲线]。
- [色温]：设置您自己的色温。
 - [用户]：用户可以自定义调整为红色、绿色或蓝色。
 - [暖色]：将屏幕颜色设置为浅红色调。
 - [自然色]：将屏幕颜色设置为介于红色和蓝色色调之间。
 - [冷色]：将屏幕颜色设置为浅蓝色调。
 - [手动]：用户可以微调色温。
- [红色]，[绿色]，[蓝色]：您可以使用[红色]、[绿色]和[蓝色]颜色自定义画面色彩。
- [六色]：通过调整六种颜色（红、绿、蓝、青、品红和黄）的色彩和饱和度来满足用户的色彩要求，并保存设置。
 - 色调：调节屏幕的色调。
 - 饱和度：调节屏幕颜色的饱和度。该值越低，则色彩的饱和度和亮度就变得越低。该值越高，则色彩的饱和度和暗度就变得越高。

⚠ 备注 (32UQ850, 32BQ85U, 32UQ85X, 27UQ850, 27BQ85U)

- [DICOM Gamma 曲线]
 - 该产品已被批准为IT设备，而不是医疗设备。它仅供办公室使用。（它可以用于教育和参考目的，但不能用于医学诊断。）

[设置] > [画面] > [画面重置]

- 将画面和色彩重置为默认设置。

[声音]

[设置] > [声音]

- [音量]：调节音量。
 - 在[音量]菜单中向下轻推操纵杆按钮 ▼ 将会[启用]/[停用]静音功能。
- [Waves MaxxAudio®]
 - 开：Waves公司生产的 MaxxAudio® 软件, 是格莱美®技术奖的获得者, 它是一套可带来卓越听音体验的录音棚品质的音频工具。
 - 关：关闭 [Waves MaxxAudio®] 功能。

[通用]

[设置] > [通用]

- [语言]：将菜单屏幕设置为所需的语言。
- [USB-C Multi-EDID]：根据对[USB-C]输入的[画面模式]设置更改EDID。
 - 当 [输入兼容版本] 为 [1.4] 时可以设置。
 - 如果对于某个连接的设备（或操作系统）屏幕无法正常工作，则请将此功能设置为关闭。
- [USB 选择]：选择 USB 上游电缆连接端口以使用显示器的 USB 集线器。
- [SMART ENERGY SAVING]：通过使用亮度补偿算法来节约能源。
 - [高]：使用高效 [SMART ENERGY SAVING]节省能源。
 - [低]：使用低效率的 [SMART ENERGY SAVING]节省能源。
 - [关]：禁用此功能。
 - 省电资料的值因面板和面板供应商而异。
 - 如果选择选项[SMART ENERGY SAVING]为[高]或[低]，显示器亮度根据具体信号源变高或变低。
- [深度睡眠模式]：[深度睡眠模式]设为[开]时，显示器处于待机模式时的功耗会降至最低。

- [LED 电源]：当[LED 电源]功能打开时，可做如下操作：
 - 开启状态：亮起
 - 休眠模式（待机模式）：闪烁
 - 关闭模式：关
- [自动待机]：一定时间未操作显示器后，显示器将自动切换成待机模式。
- [输入兼容版本]：您可以设置每个输入以匹配所连接设备的支持版本。
- [蜂鸣器]：此功能可让您设置显示器开机时蜂鸣器产生的声音。
- [OSD 锁定]：此功能禁用菜单的配置和调整。
除[快速设置]中的[输入]、[亮度]、[对比度]、[音量]、[通用]中的[OSD锁定]和[信息]外，所有功能均被禁用。
- [OSD 尺寸]：用户可将OSD菜单显示尺寸选择为大或小。
- [信息]：显示信息将显示[总开机时间]、[分辨率]。
- [恢复出厂设置]：返回默认设置。

规格参数

规格如有更改，恕不另行通知。

~ 符号表示交流电，--- 符号表示直流电。

色彩深度

- 支持8/10位色彩。

分辨率

- 最大值：3840 x 2160 @ 60 Hz
- 推荐：3840 x 2160 @ 60 Hz

环境条件

- 作业条件
 - 温度：0 °C 至 40 °C
 - 湿度：< 80 %
- 存储条件
 - 温度：-20 °C 至 60 °C
 - 湿度：< 85 %

尺寸：显示器大小 (宽 x 厚 x 高)

27UQ850/27BQ85U/27UQ850V/27BQ85UV

- 含底座 (毫米)：613.9 x 239.3 x 569.6
- 不含底座 (毫米)：613.9 x 44.3 x 363.5

32UQ850/32BQ85U/32UQ85X/32UQ850V/32BQ85UV/32UQ85XV

- 含底座 (毫米)：714.5 x 239.3 x 597.8
- 不含底座 (毫米)：714.5 x 44.6 x 420.3

重量 (不含包装)

27UQ850/27BQ85U

- 含底座 (公斤)：5.7
- 不含底座 (公斤)：3.9

27UQ850V/27BQ85UV

- 含底座 (公斤)：5.85
- 不含底座 (公斤)：4.05

32UQ850/32BQ85U/32UQ85X

- 含底座 (公斤)：6.9
- 不含底座 (公斤)：5.05

32UQ850V/32BQ85UV/32UQ85XV

- 含底座 (公斤)：7.15
- 不含底座 (公斤)：5.3

AC/DC 适配器

- 输入：100-240 V~ 50/60 Hz 2.5 A
- 输出：19.5 V --- 10.8 A

电源

27UQ850/27BQ85U/27UQ850V/27BQ85UV

- 电源输入：19.5 V --- 8.0 A

32UQ850/32BQ85U/32UQ85X/32UQ850V/32BQ85UV/32UQ85XV

- 电源输入：19.5 V --- 9.0 A

出厂支持模式

(预设模式 , DisplayPort / USB-C)

分辨率	行频 (kHz)	场频 (Hz)	极性 (H/V)	备注
640 x 480	31.469	59.94	-/-	
800 x 600	37.897	60.317	+/+	
1024 x 768	48.363	60	-/-	
1280 x 720	44.444	59.979	+/-	
1920 x 1080	67.5	60	+/+	
1920 x 1080	67.5	60	+/-	
2560 x 1440	88.787	59.951	+/-	
3840 x 2160	65.688	29.981	+/-	
3840 x 2160	134.4	60	+/-	推荐定时 : DP1.2 推荐定时 : DP1.4

(预设模式, HDMI)

分辨率	行频 (kHz)	场频 (Hz)	极性 (H/V)	备注
640 x 480	31.469	59.94	-/-	
800 x 600	37.897	60.317	+/+	
1024 x 768	48.363	60	-/-	
1920 x 1080	67.5	60	+/+	
1920 x 1080	67.5	60	+/-	
2560 x 1440	88.787	59.951	+/-	
3840 x 2160	65.688	29.981	+/-	推荐定时: HDMI1.4
3840 x 2160	133.313	59.997	+/-	推荐定时: HDMI2.0

HDMI 时序 (视频)

分辨率	行频 (kHz)	场频 (Hz)
480p	31.5	60
720p	45	60
1080p	67.5	60
2160p	135	60

故障排除

屏幕上不显示任何内容。

- 显示器的电源线是否已插入？
 - 检查电源线是否正确插入到电源插座。
- 显示器的适配器是否已插入？
 - 确保使用产品包装盒内所含的适配器。
 - 如果显示器处于休眠模式（待机模式），请移动鼠标或按键盘上的任意键以打开显示器。
 - 检查计算机是否已打开。
- 电源指示灯是否打开？
 - 检查电源线连接，然后按电源按钮。
- 电源打开了吗，电源指示灯显示白色吗？
 - 检查已连接的输入是否启用（[设置] > [输入]）。
- 是否显示[无信号]消息？
 - PC与显示器之间缺少信号线或信号线连接断开时，会显示此消息。检查电缆并重新连接。
- 是否显示[超出范围]消息？
 - 从PC（视频卡）传输的信号超出显示器的水平或垂直频率范围时，会显示此消息。请参阅本手册的“产品规格”部分，以设置适当的频率。

画面显示不稳定或晃动。/以及显示器上出现静态影像都会留下残影。

- 您是否选择了推荐分辨率？
 - 如果选择的分辨率是HDMI 1080i 60/50 Hz（交错式），屏幕可能会闪烁。将分辨率变更为1080p或建议的分辨率。
 - 若未将显示适配器设为推荐（最佳）分辨率，可能会导致文字模糊、画面变暗、显示区域遭截断，或画面对齐错误。
 - 设置方法可能视计算机或操作系统而异，而根据显示适配器的性能而定，某些分辨率可能无法使用。若是这种情况，请联络计算机或显示适配器制造商以取得协助。

屏幕上会保留图像。

- 即使显示器已关闭，残影仍会出现？
 - 长时间显示静止图像可能会对屏幕造成损坏，并造成影像残留。
 - 请使用屏幕保护程序，以延长显示器使用寿命。
- 屏幕上是否出现亮暗点？
 - 使用显示器时，屏幕上可能出现亮暗像素点（红色、绿色、蓝色、白色或黑色）。这是LCD屏幕的正常现象。此非错误，与显示器的效能亦无关。

您是否看到“无法辨识的显示器，找到即插即用 (VESADDC) 显示器”信息？

- 您是否已安装显示器驱动程序？
 - 务必从我司网站：<http://www.lg.com>安装显示驱动程序。
 - 请务必检查显示适配器是否支持即插即用功能。

部分功能会停用。

- 按下菜单按钮时，某些功能无法使用？
 - OSD 已锁定。停用[通用]中的[OSD]锁定。

耳机端口没有声音。

- 图像是否无声显示？
 - 确认耳机端口已正确连接。
 - 尝试通过按键增大音量。
 - 设置PC与显示器的音频输出。（视您所使用操作系统而定，设定可能会有所不同。）

许可证

每个型号都有不同的许可证。有关许可证的更多信息，请访问 www.lg.com。



词语 HDMI、HDMI High-Definition Multimedia Interface（高清晰度多媒体接口）、HDMI 商业外观和 HDMI 徽标均为 HDMI Licensing Administrator, Inc. 的商标或注册商标。



The SuperSpeed USB Trident logo is a registered trademark of USB Implementers Forum, Inc.



MaxxAudio and additional MAXX trademarks are trademarks and/or registered trademarks of Waves Audio Ltd.

* USB Type-C™ and USB-C™ are trademarks of USB Implementers Forum.

开源软件信息

为取得本产品内搭载的GPL、LGPL、MPL 及其他开源证书下的源代码，请您访问 <https://opensource.lge.com> 除源代码以外，所有相关的许可条款、免责声明和版权通知均可供下载。

LG ELECTRONICS在收到发送至 opensource@lge.com 的电子邮件请求后，也可以CD-ROM的形式为您提供开源代码，仅收取执行配送的费用（如介质费用、运输费和手续费）。此报价从您购买该产品之日起，三年内有效。

ENERGY STAR 能源之星

(仅适用于 27BQ85U/27BQ85UV/32BQ85U/32BQ85UV)



本产品符合ENERGY STAR®要求

更改出厂默认配置和设置或启用某些可选功能和特性可能会增加能耗到超出ENERGY STAR®认证要求的限制范围。

更多能源之星程序的内容，请访问ENERGY STAR®网站。



This Product qualifies for ENERGY STAR®

Changing the factory default configuration and settings or enabling certain optional features and functionalities may increase energy consumption beyond the limits required for ENERGY STAR® certification.

Refer to ENERGYSTAR.gov for more information on the ENERGY STAR® program.



产品的型号和序列号位于产品的背面和其中一侧。
如果您需要维修，请将其记下。

型号

序列号



南京 LG 新港新技术有限公司

地址：南京经济技术开发区尧新大道 346 号

邮编：210038