

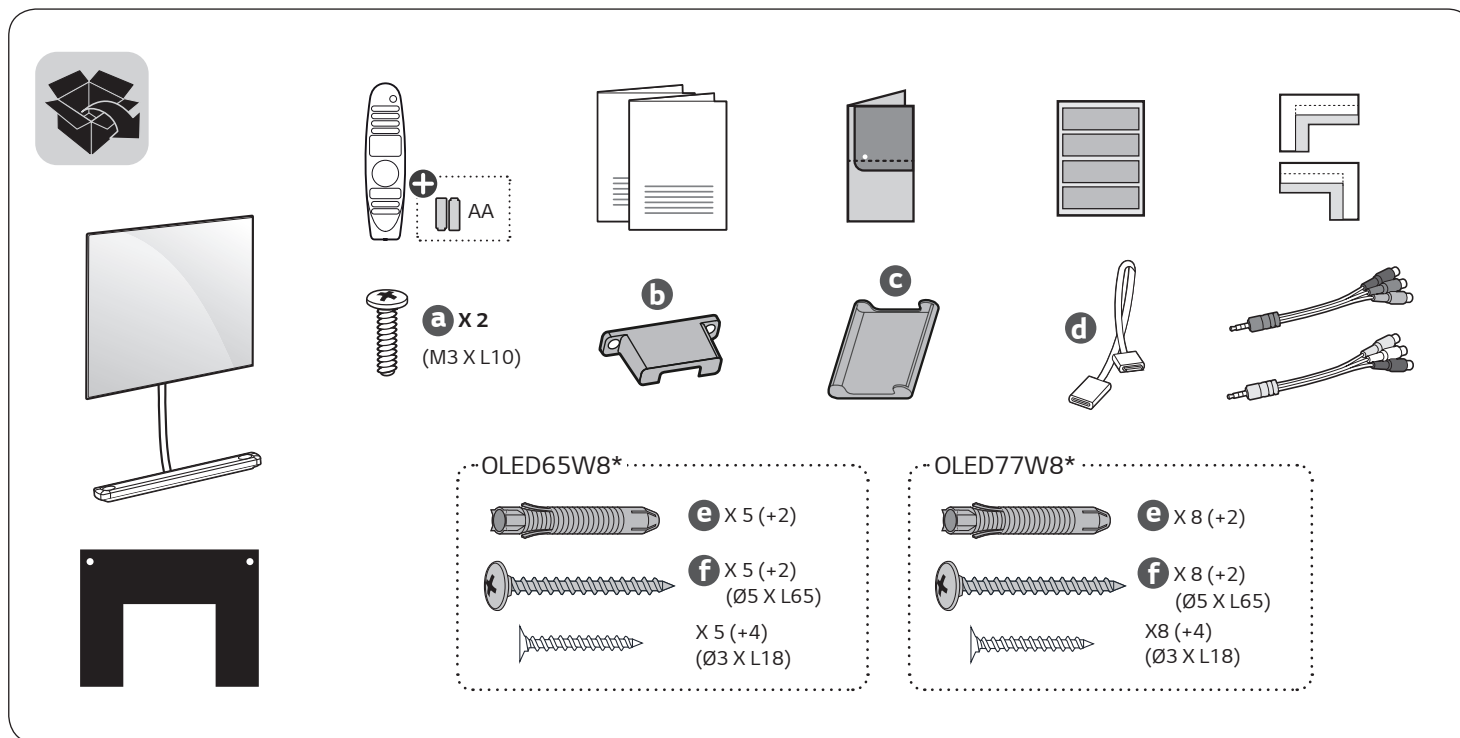
LG SIGNATURE

www.lg.com

OLED77W8PSA OLED65W8PSA
OLED77W8PDA OLED65W8PDA

Guia Rápido de Conexões

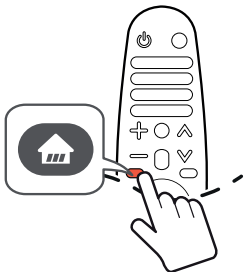
Antes de ligar seu aparelho, por favor, leia cuidadosamente este guia e mantenha-o para futuras referências. Desenhos e Especificações estão sujeitas a mudanças sem prévio aviso.

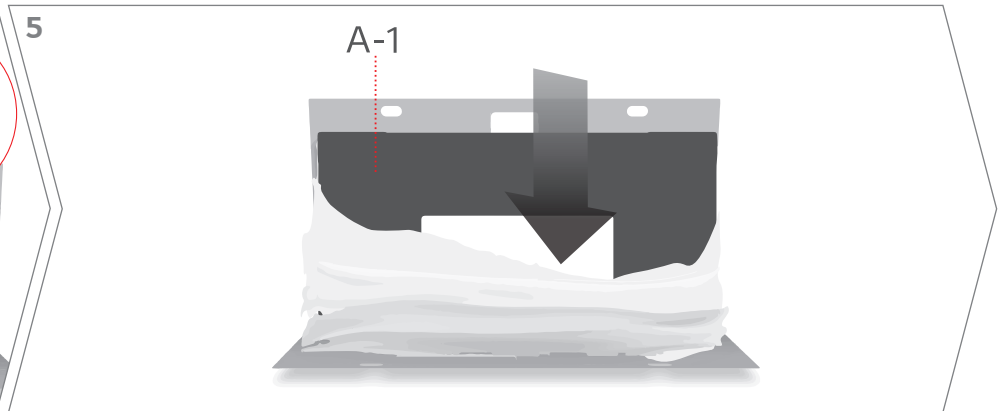
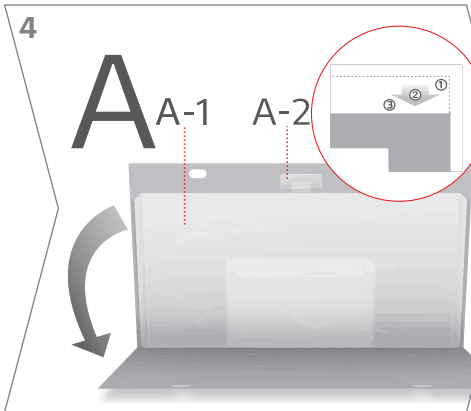
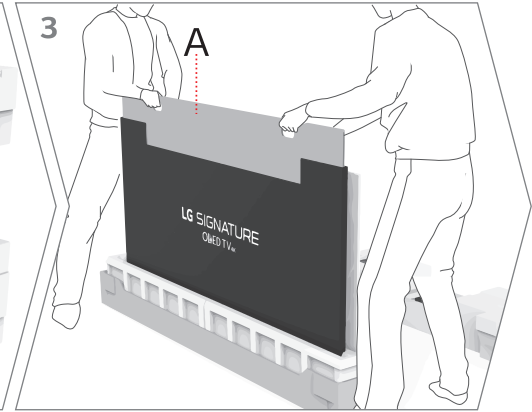
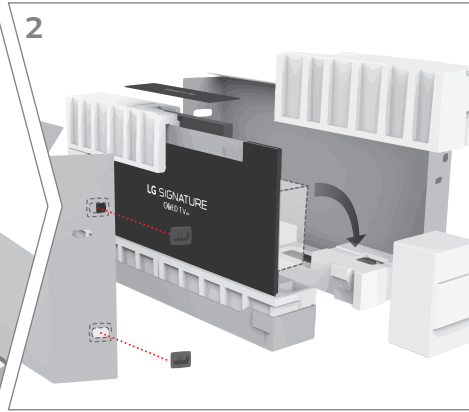
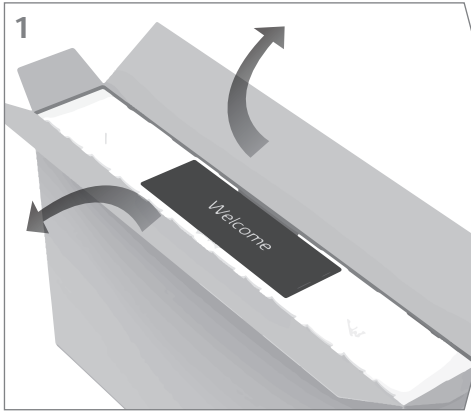


⊕ : Dependendo do modelo



leia **Segurança e referência**

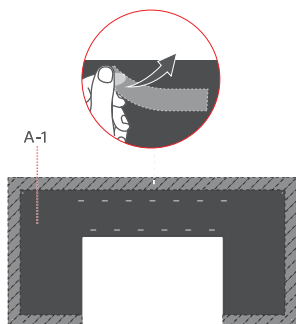




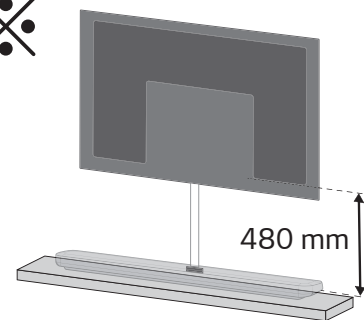
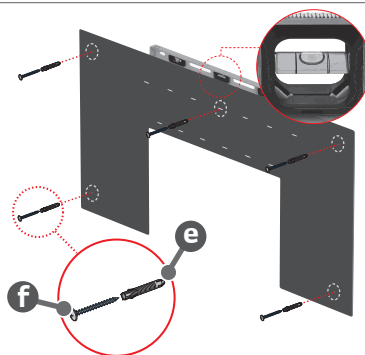


OLED65W8*

6

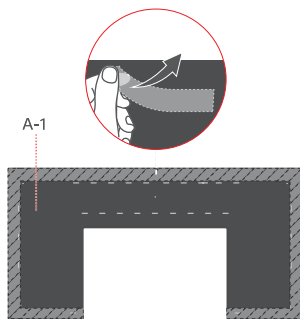


7

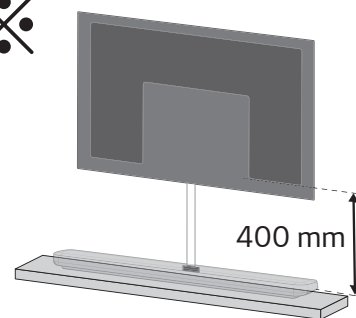
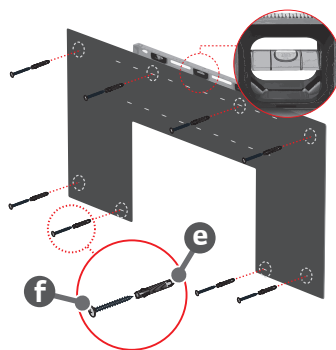


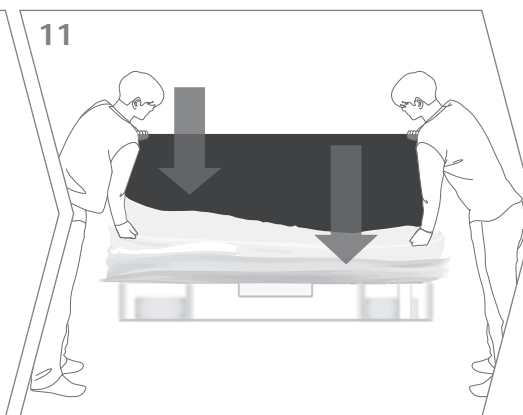
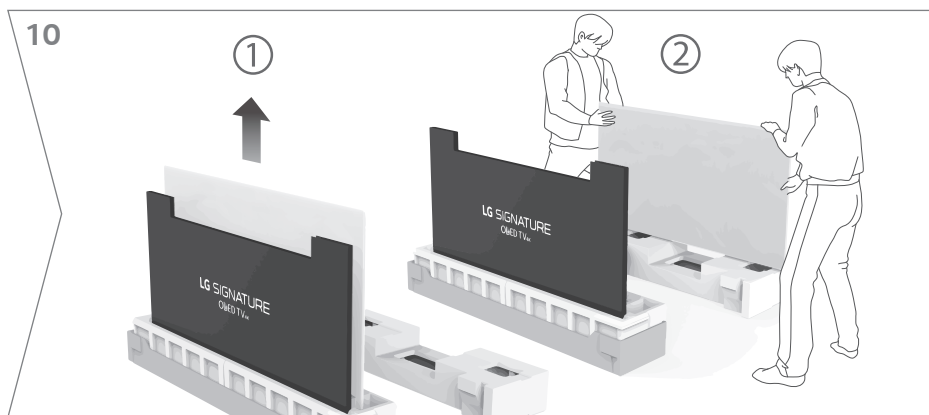
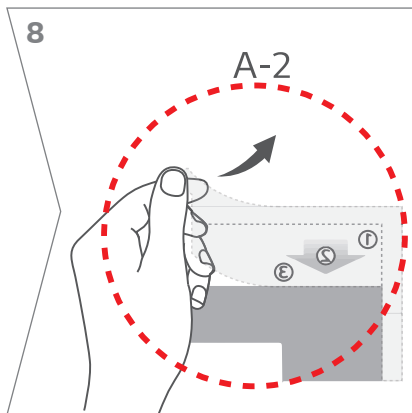
OLED77W8*

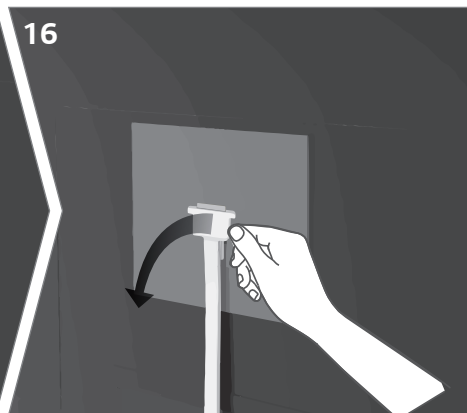
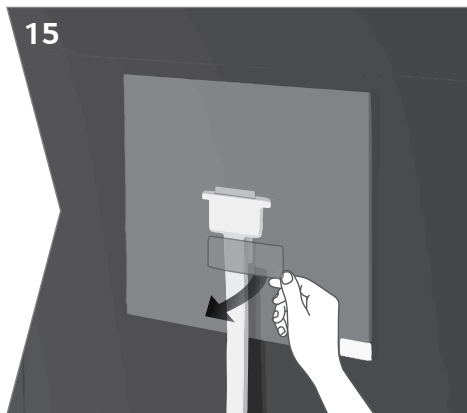
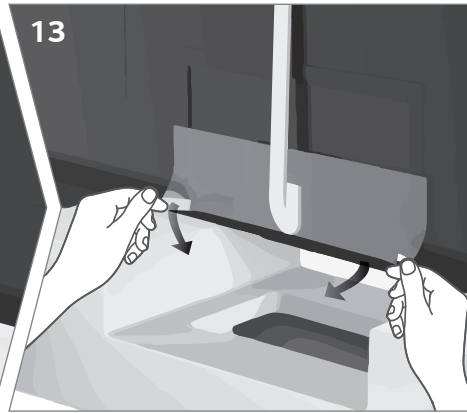
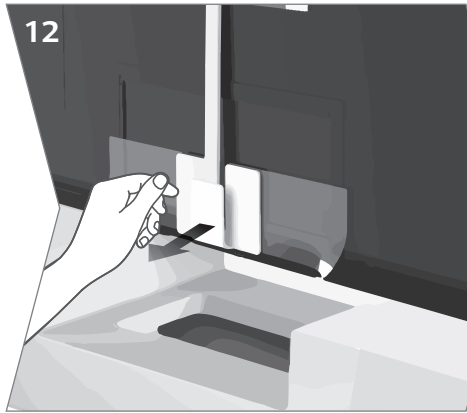
6



7

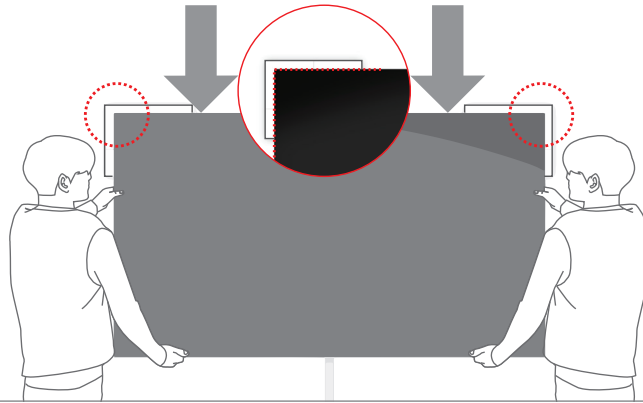




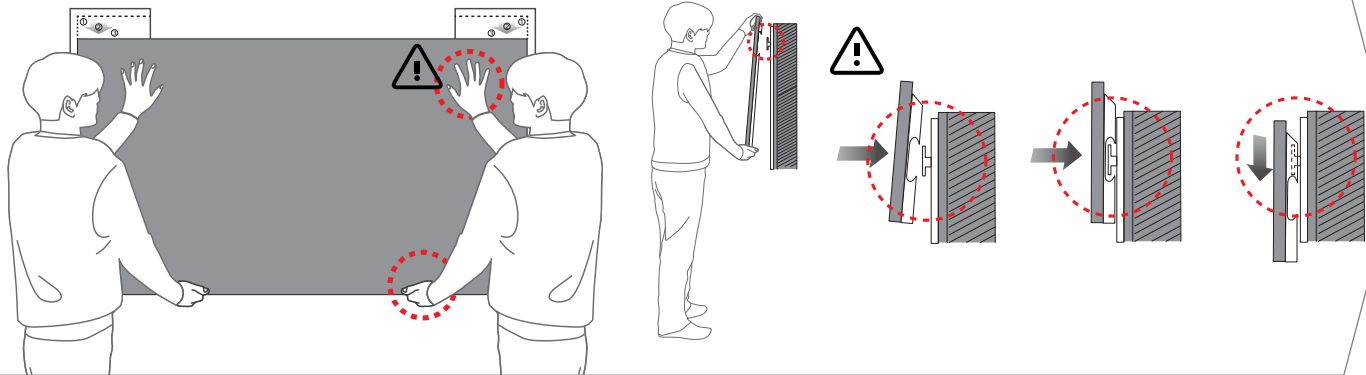




18

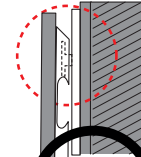
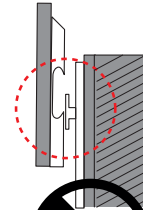
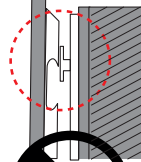
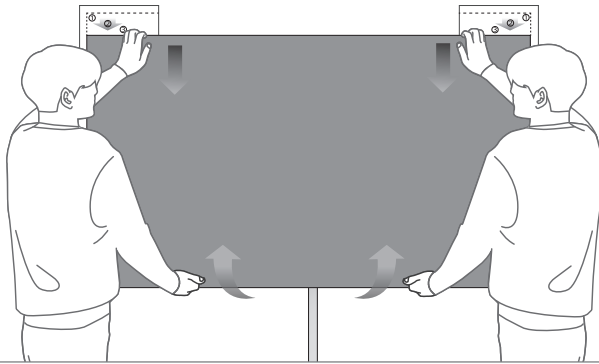


19

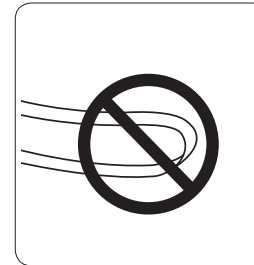
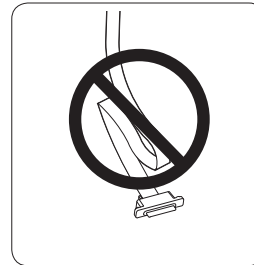
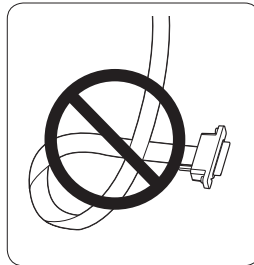


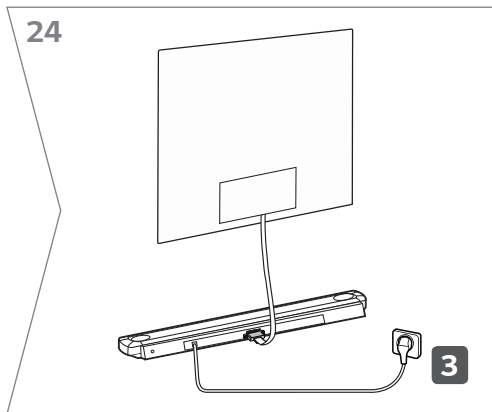
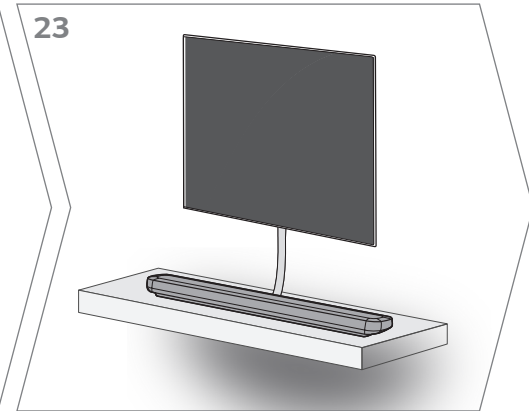
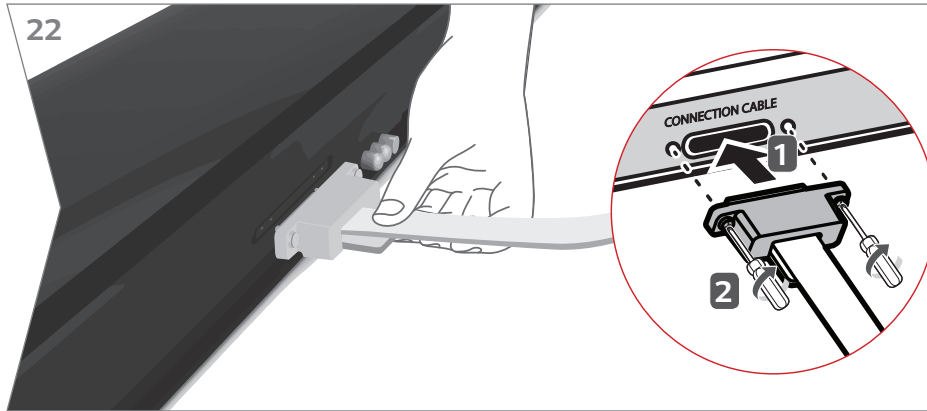


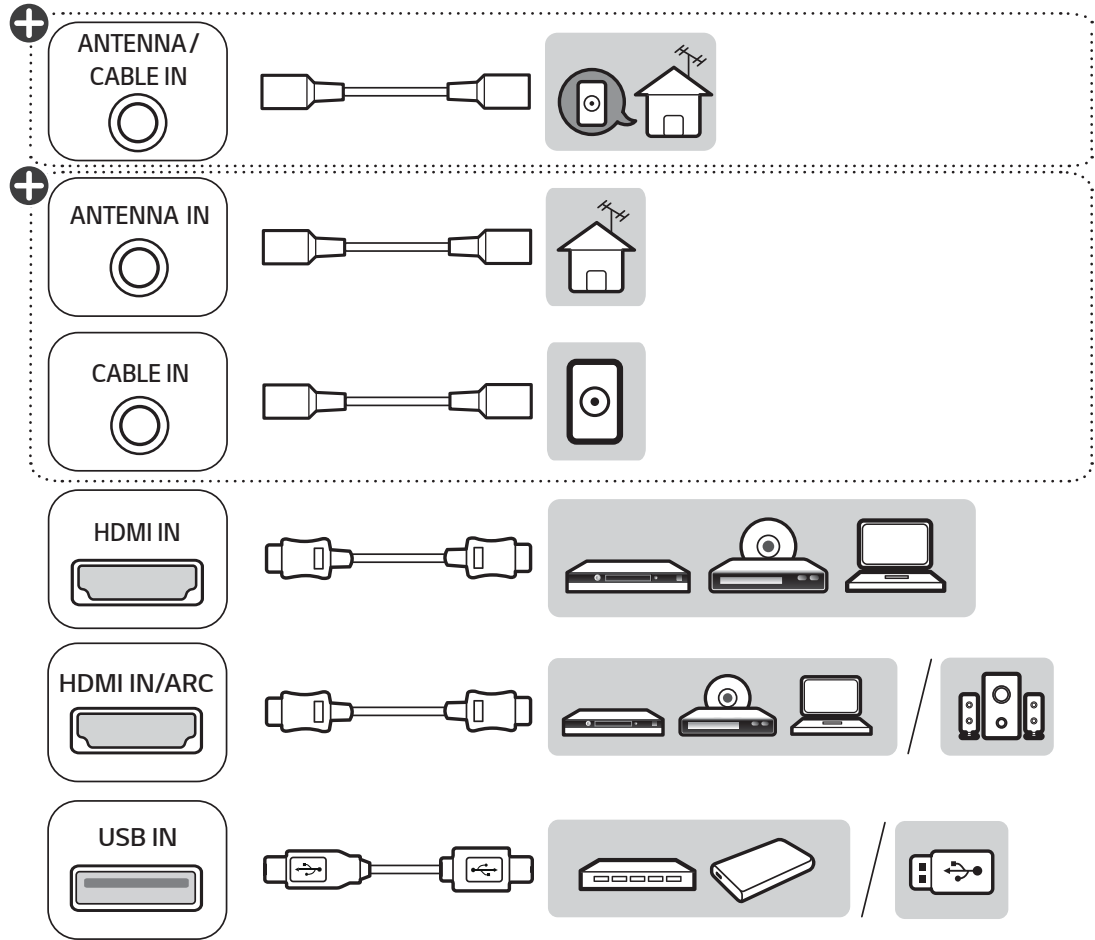
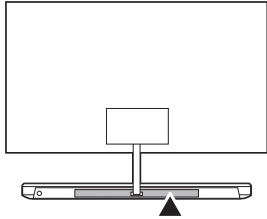
20

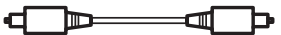
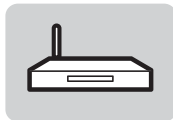
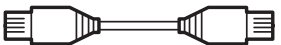
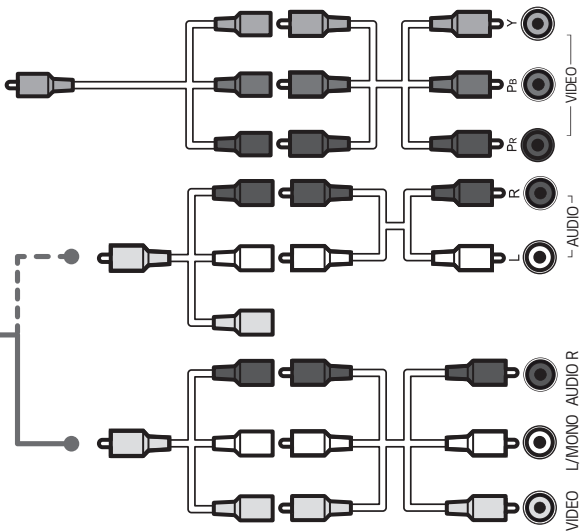
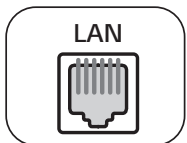
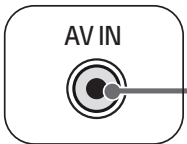
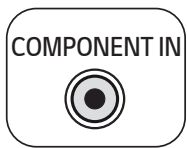
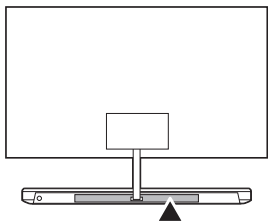


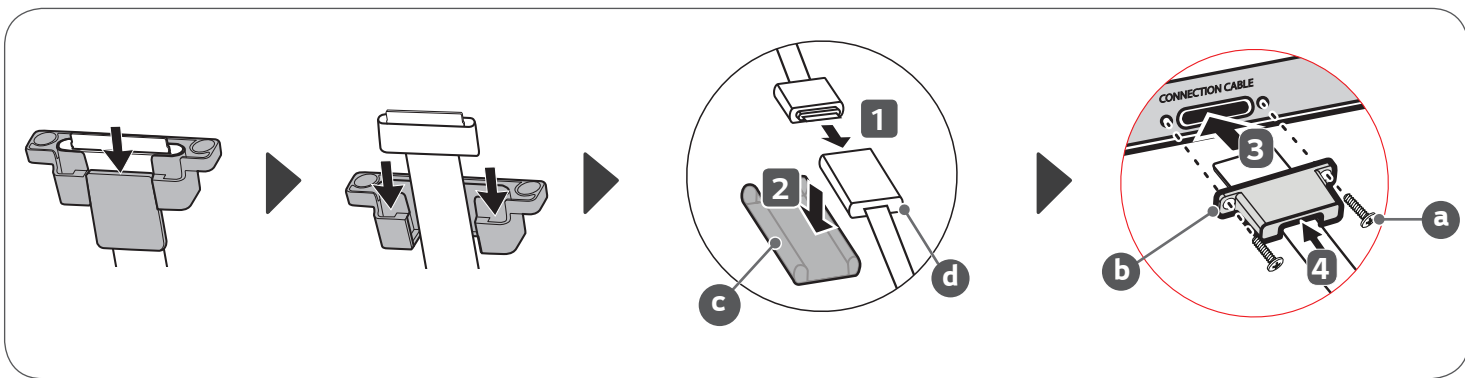
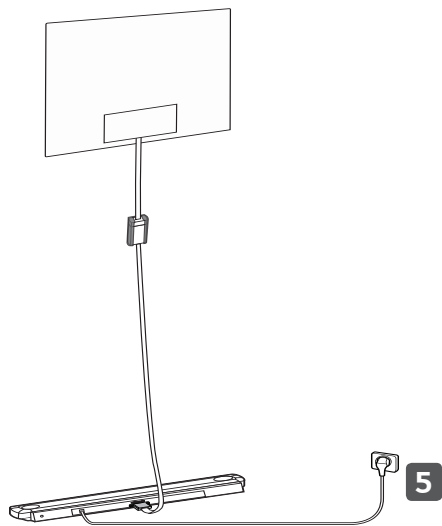
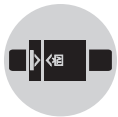
21

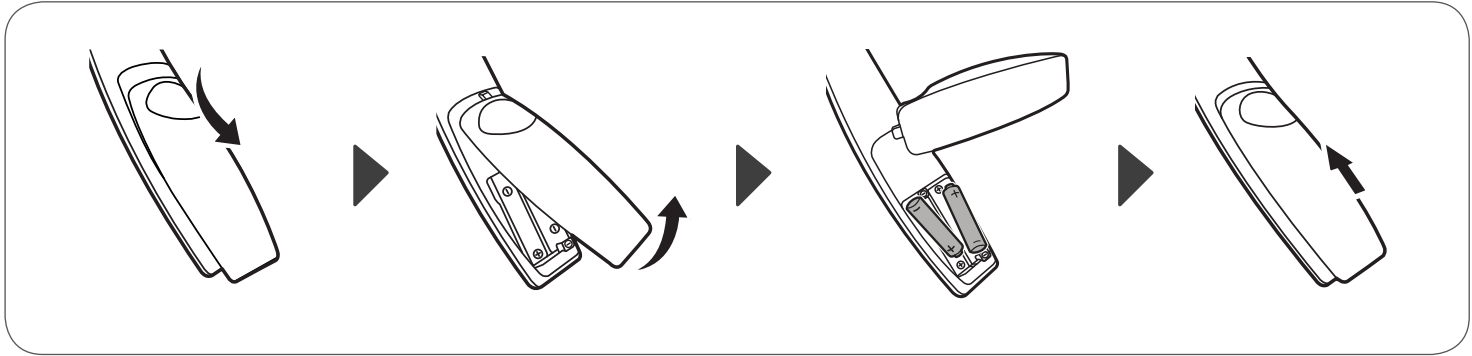


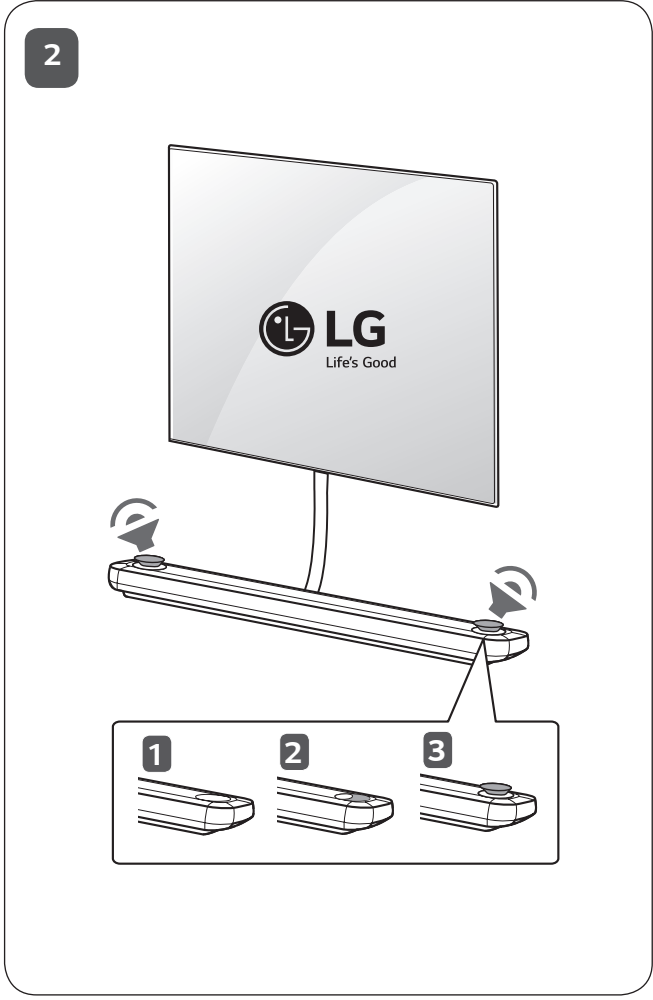
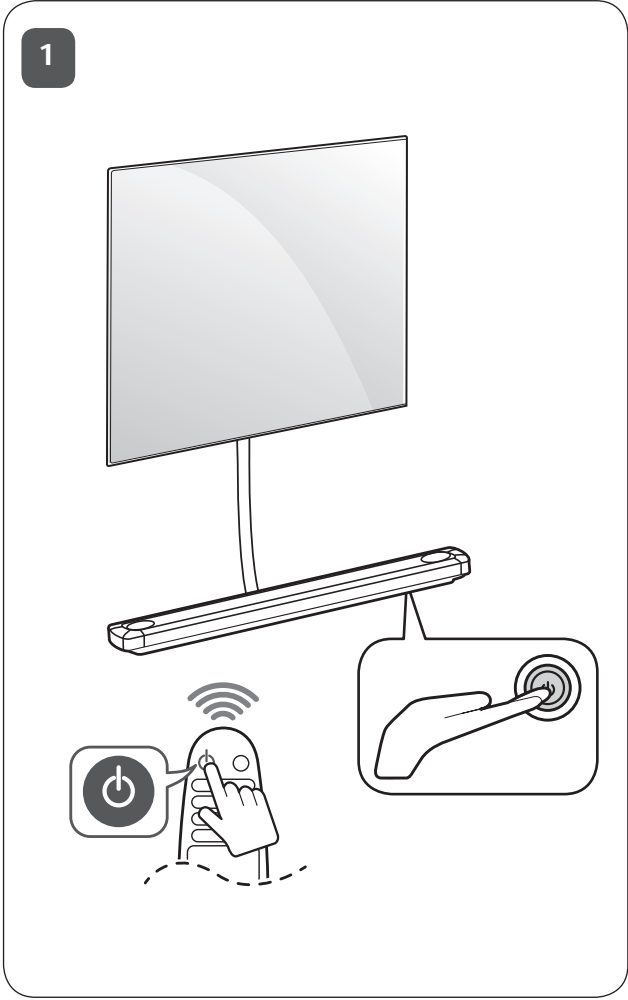


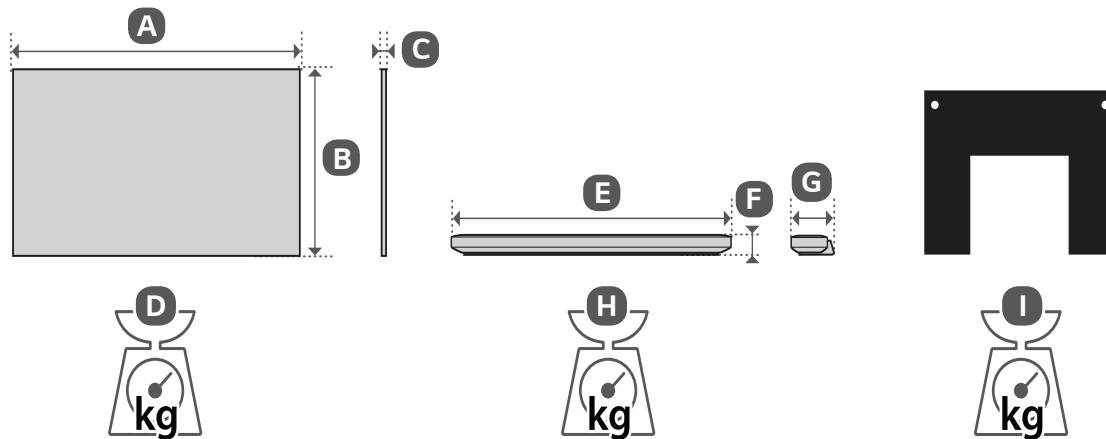












DESCRIÇÃO	A		B		C		D		E		F		G		H		I		Consumo de Energia										
	(mm)																			(kg)		(mm)						(kg)	
OLED77W8PSA OLED77W8PDA	1,721	1 721	989	989	5,96	5,96	12,3	12,3	1,460	1 460	84	84	208	208	13,1	13,1	5,0	5,0	797 W										
OLED65W8PSA OLED65W8PDA	1,446	1 446	823	823	3,85	3,85	6,7	6,7	1,260	1 260	78	78	198	198	10,0	10,0	2,3	2,3	507 W										
Requisito de energia									AC 100-240 V - 50 / 60 Hz																				



**PRODUZIDO NO
POLO INDUSTRIAL
DE MANAUS**



CONHEÇA A AMAZÔNIA

LG Electronics do Brasil Ltda.

CNPJ: 01.166.372/0008-21
Rua Javari, nº 1004, Distrito
Industrial, CEP 69075-110,
Manaus/AM, Indústria Brasileira

SAC serviço de atendimento
ao consumidor

4004 5400 Capitais e Regiões Metropolitanas

***0800 707 5454** Demais localidades

*Somente chamadas originadas de telefone fixo

WWW.LG.COM

EM CASO DE DÚVIDA, CONSULTE NOSSO SAC

LG SIGNATURE

LG SIGNATURE

OLED TV

Segurança e referência

Leia este manual atentamente antes de usar a TV e guarde-o para referência futura.

OLED77W8PSA
OLED77W8PDA

OLED65W8PSA
OLED65W8PDA



* M F L 7 0 3 7 0 8 0 3 *

(1802-REV00)

www.lg.com

Copyright © 2018 LG Electronics Inc. Todos os direitos reservados.

Instruções de segurança importantes

- Leia estas instruções.
- Guarde estas instruções.
- Preste atenção a todos os avisos.
- Siga todas as instruções.
- Não use este equipamento próximo à água.
- Limpe apenas com um pano seco.
- Não bloqueie as aberturas de ventilação. Instale de acordo com as instruções do fabricante.
- Não instale próximo a fontes de calor como radiadores, registros de calor, fornos ou outros aparelhos que produzem calor (inclusive amplificadores).
- Não elimine a identificação de segurança do plugue polarizado ou de aterramento. O plugue polarizado tem duas lâminas, sendo que uma é mais larga que a outra. O plugue de aterramento tem duas lâminas e um terceiro pino arredondado. A lâmina mais larga ou o terceiro pino proporcionam mais segurança. Se o plugue não encaixar na tomada, consulte um electricista para trocar a tomada antiga.
- Proteja o cabo de energia para não ser pisoteado ou perfurado, principalmente nos plugues, nos receptáculos e na área em que eles saem do equipamento.
- Use apenas peças/acessórios especificados pelo fabricante.
- Use apenas com o carrinho, a plataforma, o tripé, o suporte ou a mesa especificados pelo fabricante ou vendidos com o equipamento. Quando um carrinho for usado, tenha cuidado ao movê-lo para evitar que o equipamento tombe e cause danos.



- Desconecte o equipamento durante tempestades de raios ou quando ele não for utilizado por um longo período.
- Qualquer tipo de manutenção deve ser feita por profissionais qualificados. A manutenção é necessária quando o equipamento sofre algum tipo de avaria: danos no cabo de alimentação ou no plugue, líquido derramado ou objetos que caíram sobre o equipamento, exposição à chuva ou umidade, funcionamento anormal ou queda.


Aviso! Instruções de segurança




CUIDADO
RISCO DE CHOQUE ELÉTRICO
NÃO ABRA



CUIDADO: PARA REDUZIR O RISCO DE CHOQUE ELÉTRICO, NÃO REMOVA A TAMPA (OU A PARTE POSTERIOR). AS PEÇAS INTERNAS NÃO DEVEM SER MANUSEADAS PELO USUÁRIO. CONSULTE PROFISSIONAIS QUALIFICADOS.

 Este símbolo alerta o usuário sobre a presença de “tensão perigosa” não isolada dentro do gabinete do produto que pode ter magnitude suficiente para causar choque elétrico.

 Este símbolo alerta o usuário sobre a presença de instruções importantes de operação e manutenção na literatura que acompanha o dispositivo.

AVISO: PARA REDUZIR O RISCO DE INCÊNDIO E CHOQUE ELÉTRICO, NÃO EXPONHA O PRODUTO À CHUVA OU UMIDADE.

- PARA EVITAR A PROPAGAÇÃO DE FOGO, MANTENHA VELAS OU OUTROS PRODUTOS QUE PRODUZAM CHAMAS LONGE DESTA EQUIPAMENTO.
 - **Não coloque a TV e/ou o controle remoto nos seguintes ambientes:**
 - Mantenha o produto longe da luz solar direta.
 - Uma área com alta umidade, como banheiros
 - Próximo a qualquer fonte de calor, como fogões e outros dispositivos que produzam calor.
 - Próximo a balcões de cozinha ou umidificadores, onde ele possa ficar exposto a vapor ou óleo.
 - Uma área exposta a chuva ou vento.
 - Não exponha o equipamento a respingos e não coloque objetos com líquidos como vasos e xícaras sobre ele (ex: em prateleiras sobre a unidade).
 - Próximo a objetos inflamáveis como gasolina ou velas ou em locais onde a TV fique diretamente exposta ao ar condicionado.
 - Não instale em locais com excesso de poeira.
- Caso contrário, pode ocorrer incêndio, choque elétrico, combustão/explosão, mau funcionamento ou deformação do produto.

• Ventilação

- Instale a TV em um local com ventilação. Não instale em um local confinado, como uma estante.
- Não instale o produto em um carpete ou local acolchoado.
- Não obstrua ou cubra o produto com um pano ou outros materiais enquanto a unidade estiver conectada.
- Tenha cuidado para não tocar nas aberturas de ventilação. As aberturas de ventilação podem se aquecer quando a TV ficar ligada por um longo período.
- Proteja o cabo de alimentação de danos físicos ou mecânicos. Não torça, dobre, aperte, pise ou feche-o em uma porta. Preste muita atenção nos plugues, nas tomadas e no ponto em que o cabo sai do equipamento.
- Não mova a TV quando o cabo de alimentação estiver conectado.
- Não use um cabo de alimentação danificado.
- Segure o plugue ao desconectar o cabo de alimentação. Não puxe o cabo de alimentação para desconectar a TV.
- Não conecte muitos dispositivos à mesma tomada CA, pois há risco de incêndio ou choque elétrico.
- **Desconectar o dispositivo da energia principal**
 - O plugue de energia é o dispositivo de desconexão. Em caso de emergência, o plugue deve permanecer acessível.
- Não deixe que crianças subam na TV. A TV pode cair e causar lesões graves.

• Aterramento da antena externa (Pode variar de acordo com o país):

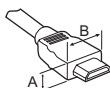
- Se uma antena externa for instalada, siga as precauções abaixo. Um sistema de antena externa não deve ser instalado próximo a linhas elétricas aéreas ou outros circuitos de energia ou luz elétrica, ou onde possa entrar em contato com linhas ou circuitos de energia, pois há risco de ocorrer graves lesões ou morte.
- Verifique se o sistema de antena está aterrado para fornecer proteção contra sobretensões e cargas estáticas acumuladas. A Seção 810 do Código Elétrico Nacional (NEC) dos Estados Unidos disponibiliza informações a respeito do aterramento adequado do poste e da estrutura de suporte, aterramento do fio de ligação para uma unidade de descarga de antena, tamanho dos condutores de aterramento, localização da unidade de descarga de antena, conexão aos eletrodos de aterramento e requisitos para o eletrodo de aterramento. Aterramento de antena de acordo com o Código Elétrico Nacional, ANSI/NFPA 70

- **Aterramento** (Exceto para dispositivos que não estão aterrados.)
 - Uma TV com um plugue CA de três pinos deve ser conectada a uma tomada CA aterrada com três pinos. Conecte o fio terra para evitar possíveis choques elétricos.
 - Nunca toque no equipamento ou na antena durante uma tempestade de raios. Você pode ser eletrocutado.
 - Verifique se o cabo de alimentação está conectado de forma segura à TV e à tomada. Caso contrário, podem ocorrer danos e, em casos extremos, um incêndio.
 - Não coloque objetos metálicos ou inflamáveis no produto. Se um objeto estranho cair dentro do produto, desconecte o cabo de alimentação e entre em contato com o atendimento ao cliente.
 - Não toque na extremidade do cabo de alimentação quando ele estiver conectado. Você pode ser eletrocutado.
 - **Se ocorrer alguma das seguintes situações, desconecte o produto imediatamente e entre em contato com o serviço de atendimento ao cliente local.**
 - O produto foi danificado.
 - Se água ou outra substância entrar no produto (como um adaptador CA, cabo de alimentação ou TV).
 - Se você sentir cheiro de fumaça ou outros odores saindo da TV
 - Durante tempestades de raios ou quando o equipamento não for utilizado por um longo período.
- Se a TV for desligada pelo controle remoto ou botão, a fonte de alimentação CA continuará conectada à unidade se não for desconectada.
- Não usar equipamento elétrico de alta tensão próximo à TV (ex: mata-insetos). O produto pode não funcionar adequadamente.
 - Não tente fazer qualquer modificação no produto sem autorização por escrito da LG Electronics. Pode ocorrer incêndio acidental ou choque elétrico. Entre em contato com o atendimento ao cliente local para solicitar manutenção ou reparo. Modificações não autorizadas podem anular a autoridade do usuário de operar esse produto.
 - Use apenas peças/acessórios aprovados pela LG Electronics. Caso contrário, pode ocorrer incêndio, choque elétrico, mau funcionamento ou danos do produto.
 - Nunca desmonte o adaptador CA ou o cabo de alimentação. Pode ocorrer incêndio ou choque elétrico.
 - Manuseie o adaptador com cuidado para evitar quedas ou fortes impactos. Um impacto pode danificar o adaptador.
 - Para reduzir o risco de incêndio ou choque elétrico, não toque na TV com as mãos molhadas. Se os pinos do cabo de alimentação estiverem úmidos ou cobertos por poeira, seque-os ou limpe a poeira.

- **Pilhas**
 - Guarde os acessórios (pilhas, etc.) em um local seguro longe do alcance de crianças.
 - Não cause um curto-circuito, desmonte ou superaqueça as pilhas. Não descarte as pilhas no fogo. As pilhas não devem ser expostas a calor excessivo.
- **Movimentação**
 - Ao mover a TV, verifique se o produto está desligado, desconectado e se todos os cabos foram removidos. Podem ser necessárias duas ou mais pessoas para carregar TVs grandes. Não pressione ou force o painel frontal da TV. Caso contrário, pode ocorrer danos ao produto, risco de incêndio ou lesões.
- Mantenha o material anti-umidade ou a embalagem de vinil fora do alcance de crianças.
- Não permita que o equipamento sofra impactos, que objetos caiam no produto e não deixe nada cair na tela.
- Não pressione a tela com as mãos ou com um objeto pontiagudo, como um lápis ou caneta, e não a arranhe. A tela pode ser danificada.
- **Limpeza**
 - Ao fazer a limpeza, desconecte o cabo de alimentação e use um pano seco e macio. Não espirre água ou outros líquidos diretamente na TV. Não limpe a TV com produtos químicos como limpa-vidros, qualquer tipo de purificador de ar, inseticida, lubrificante, cera (de carro ou industrial), abrasivo, tiner, benzeno, álcool, etc., que podem danificar o produto ou o painel. Caso contrário, pode ocorrer choque elétrico ou danos do produto.

Preparo

- Quando a TV for ligada pela primeira vez depois de ser enviada da fábrica, a inicialização pode levar aproximadamente um minuto.
- A imagem mostrada pode ser diferente da sua TV.
- A OSD (Exibição na tela) da sua TV pode diferir ligeiramente do mostrado neste manual.
- Os menus e as opções disponíveis podem diferir da fonte de entrada ou do modelo do produto que você está usando.
- Novos recursos podem ser adicionados a essa TV no futuro.
- O dispositivo deve ter fácil acesso a uma tomada local próxima ao acesso. Alguns dispositivos não têm o botão liga/desliga. Se você quiser desligar a TV, use o controle remoto e desconecte o cabo de alimentação.
- Os itens fornecidos com o produto podem variar de acordo com o modelo.
- As especificações e o conteúdo do produto podem ser alterados sem aviso prévio devido à atualização das funções do equipamento.
- Para uma conexão ideal, os cabos HDMI e os dispositivos USB devem ter chanfros com menos de 10 mm de espessura e 18 mm de largura.
- Use um cabo de extensão compatível com USB 2.0 se o cabo USB ou a unidade flash USB não encaixar na porta USB da TV.
- Use um cabo certificado com o logotipo HDMI anexado. Se você não usar um cabo HDMI certificado, a tela pode não ser exibida ou pode ocorrer um erro de conexão.
- Tipos de cabo HDMI recomendados (3 m ou menos)
 - Cabo HDMI^{®/™} de alta velocidade
 - Cabo HDMI^{®/™} de alta velocidade com Ethernet



*A ≤ 10 mm

*B ≤ 18 mm

- Torça o excesso de água ou líquido do pano.
- Não borrife água ou outro líquido diretamente na tela da TV.
- Borrife apenas um pouco de água ou outro líquido em um pano seco para limpar a tela.

Itens opcionais

Itens opcionais podem ser alterados ou modificados para melhorar a qualidade sem notificação prévia. Entre em contato com um revendedor para comprar esses itens. Esses dispositivos funcionam apenas com alguns modelos. O nome do modelo ou o design pode ser alterado devido às circunstâncias ou políticas da empresa.

O fabricante não deve ser responsabilizado por qualquer prejuízo, dano ou problema de qualidade que possam surgir se um item que não está listado abaixo for adquirido separadamente e usado.

Controle Smart Magic

(Depende do modelo)

AN-MR18BA

Verifique se o modelo da sua TV é compatível com Bluetooth na Especificação do módulo sem fio para confirmar se ele pode ser usado com o controle Smart Magic.

Montagem na parede do Companion Box (Receptor AV box)

(Depende do modelo)

W7AWB

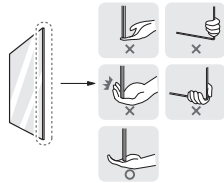
Levantar e mover a TV

Ao mover ou levantar a TV, leia os itens a seguir para evitar que a TV seja arranhada ou danificada e para fazer o transporte de forma segura, independentemente do tipo e tamanho.

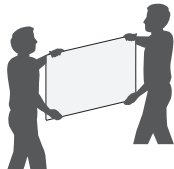
- É recomendado mover a TV na caixa ou na embalagem original.
- Antes de mover ou levantar a TV, desconecte o cabo de alimentação e todos os outros cabos.
- Ao segurar a TV, a tela deve ficar afastada de você para evitar danos.



- Segure firmemente as molduras superior e inferior da TV. Não segure a parte transparente, o alto-falante ou a área da grade do alto-falante.



- Use duas pessoas para mover uma TV grande.
- Ao transportar a TV manualmente, segure a TV como mostrado na ilustração a seguir.



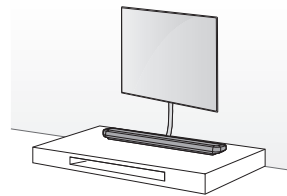
- Ao transportar a TV, evite solavancos ou vibração excessiva.
- Ao transportar a TV, mantenha-a na posição vertical; nunca vire a TV ou a incline para a direita ou para a esquerda.
- Ao manusear a TV, tome cuidado para não danificar os botões salientes.







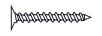
- Evite tocar na tela, pois ela pode ser danificada.
- Não coloque o produto no chão com a frente voltada para baixo sem proteção. A tela pode ser danificada.
- Não mova a TV segurando os suportes dos cabos, pois eles podem quebrar e podem ocorrer lesões e danos na TV, (Depende do modelo).
- Quando o cabo não for comprido o suficiente para conectar a TV ao Companion Box (Receptor AV Box), use um cabo de extensão.
- Não empilhe coisas no alto-falante ou o pressione fortemente. O produto pode ser danificado.

Montagem na parede

Se você quiser colocar a TV em paredes feitas de outros materiais que não seja concreto, entre em contato com pessoal qualificado para fazer a instalação.



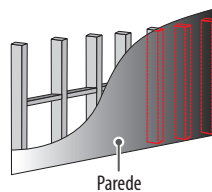
- Não aplique substâncias estranhas (óleos, lubrificantes, etc.) nos parafusos ao montar o produto. (O produto pode ser danificado).
- Não use itens não aprovados para garantir a segurança e a vida útil do produto.
- Qualquer dano ou lesão causados pelo uso de itens não aprovados não são cobertos pela garantia.
- Verifique se os parafusos estão bem apertados. (Se eles não estiverem firmes, a TV pode inclinar para a frente depois de ser instalada).
- Não aplique força excessiva ao apertar os parafusos pois eles podem espanar.

Item fornecido	
	
Montagem na parede	Guia de perfuração
	
Parafuso de montagem na parede Ø5 x L65	Âncora de montagem na parede
	
Parafuso de montagem na parede para madeira Ø3 x L18	

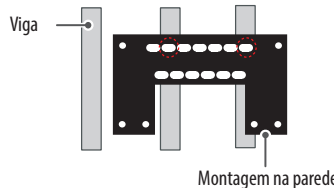
- Verifique o material da parede e a espessura do acabamento.
- Use a âncora de montagem em paredes feitas de concreto, pedras naturais, tijolos de alvenaria e blocos que não quebram.

Material da parede	Ferramentas	Espessura da parede
Concreto	Âncora de montagem na parede, parafuso de montagem na parede, broca (Ø 3 / 6 / 8)	70 mm
Tijolo		
Pedra natural		
Painel de metal		
Madeira compensada	Parafuso de montagem na parede, broca (Ø 1,8)	30 mm
Painel EPS		Penetra a parede
Placa de gesso + madeira compensada		30 mm

- Ao instalar em uma parede de gesso ou placa de fibra de densidade média (MDF), aperte os parafusos nas vigas que sustentam a parede. Se não houver vigas, verifique a distância da parede interna antes da instalação.
 - 30 mm ou abaixo: Instale diretamente na parede interna usando um parafuso de 65 mm.
 - 30 mm ou acima: Instale usando um gancho separado.



- Ao fazer a instalação na parede, verifique a posição das vigas de madeira usando um localizador de vigas. Aperte os parafusos em pelo menos dois suportes separados antes de continuar.



- Ao instalar o produto em uma parede com material não designado, instale o produto de forma que cada suporte possa aguentar o peso de 70 kg e uma carga de cisalhamento de 100 kg ou mais.
- Use a broca de Ø 8 mm para concreto e furadeira (impacto).

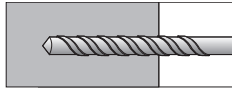
Ferramentas necessárias

- Chave Philips + chave de fenda (manual ou motorizada)/ broca de Ø 8 mm/nível/localizador de vigas/furadeira

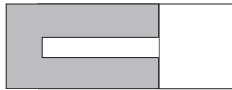
Como prender em paredes de alvenaria

Siga as instruções abaixo.

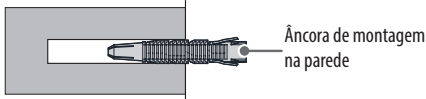
- 1 Use uma broca de Ø 8 mm para fazer um orifício para colocar a âncora com uma profundidade de 80 mm a 100 mm.



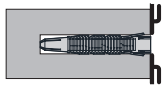
- 2 Limpe o orifício.



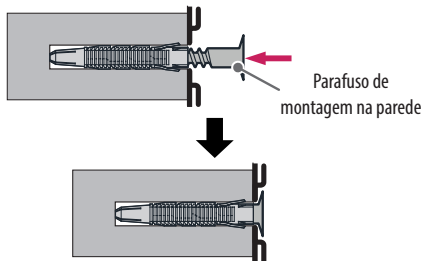
- 3 Insira a âncora de montagem na parede no orifício. (Ao inserir a âncora, use um martelo).



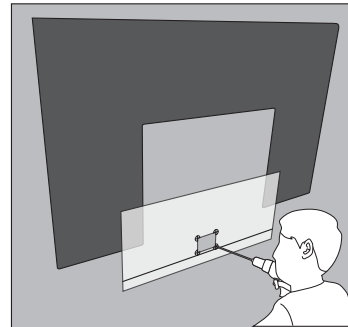
- 4 Coloque o suporte de montagem na parede alinhado com os orifícios. Ajuste a o ângulo para que ele fique voltado para cima.



- 5 Alinhe o parafuso de montagem na parede com o orifício e o aperte. Aperte os parafusos com torque de 45 kgf/cm (39,06 lbf/in) a 60 kgf/cm (52,08 lbf/in).



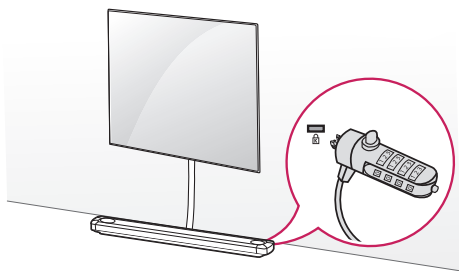
- Ao montar a TV na parede, não pendure os cabos de alimentação e de sinal na parte de trás da TV.
- Não instale esse produto em uma parede exposta a óleo. O produto pode ser danificado e cair.
- Impeça que crianças subam ou se pendurem na TV.
- Use uma plataforma ou um armário fortes e grandes o suficiente para apoiar a TV com segurança.
- Antes de instalar o produto, verifique se a parede é forte o suficiente. Use as âncoras e os parafusos fornecidos.
 - Âncoras e parafusos não especificados pelo fabricante podem não suportar o peso do produto, causando problemas de segurança.
- Use o cabo acessório fornecido. Caso contrário, o atrito entre o produto e a parede pode danificar o conector.
- Ao furar a parede, use uma furadeira e brocas com o diâmetro especificado. Siga as instruções em relação à profundidade dos orifícios.
 - Caso contrário, o produto pode ser instalado incorretamente e causar problemas de segurança.
- Use luvas de segurança para instalar o produto. A falta de luvas de proteção.
 - pode causar lesões.
- Se algumas partes do suporte não encostarem na parede após a instalação, além das outras ferramentas de instalação, coloque a fita dupla face que vem junto com os acessórios para prender o suporte na parede.
- Se algumas partes do suporte não encostarem na parede depois de colocar os parafusos para madeira, use os parafusos restantes.
- Use apenas os parafusos de montagem na parede fornecidos como acessórios.
- Se você quiser conectar o cabo de TV que está conectado à partição traseira do painel, consulte o Guia de perfuração.



Uso do sistema de segurança Kensington (opcional)

(Para OLED65W8*)

O conector do sistema de segurança Kensington está localizado na parte de trás do Companion Box (Receptor AV Box). Para obter mais informações de instalação e utilização, consulte o manual fornecido com o sistema de segurança Kensington ou acesse <http://www.kensington.com>.



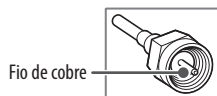
Conexões

Você pode conectar vários dispositivos externos à TV. Para obter informações sobre a conexão de dispositivos externos, consulte o manual fornecido com cada dispositivo.

Antena/cabo

Conecte uma antena, cabo ou caixa de cabos para assistir à TV enquanto consulta o seguinte. A ilustração pode ser diferente dos itens atuais e o cabo RF é opcional.

- Não dobre o fio de cobre do cabo RF.



- Faça todas as conexões entre os dispositivos e depois conecte o cabo de alimentação à tomada para evitar danos à TV.
- Para melhorar a qualidade da imagem em uma área com sinal fraco, compre um amplificador de sinal.
- Use um divisor de sinal para usar duas ou mais TVs.
- Se a antena não estiver instalada corretamente, entre em contato com o revendedor para obter ajuda.
- Codec de áudio DTV compatível (Depende do país) : MPEG, AAC, HE-AAC, Dolby Digital, Dolby Digital Plus
- Essa TV não recebe transmissões ULTRA HD (3840 x 2160 pixels) diretamente porque os padrões relacionados não foram confirmados, (Depende do modelo).

Outras conexões

Conecte a TV a dispositivos externos. Para obter a melhor qualidade de imagem e áudio, conecte o dispositivo externo e a TV com o cabo HDMI.

HDMI

- Formato de áudio HDMI compatível: (Depende do modelo)
 - DTS (44,1 kHz, 48 kHz, 88,2 kHz, 96 kHz),
 - DTS HD (44,1 kHz, 48 kHz, 88,2 kHz, 96 kHz, 176,4 kHz, 192 kHz),
 - True HD (48 kHz),
 - Dolby Digital/Dolby Digital Plus (32 kHz, 44,1 kHz, 48 kHz),
 - PCM (32 kHz, 44,1 kHz, 48 kHz, 96 kHz, 192 kHz)

(Apenas modelos UHD)

- → → → Imagem → Configurações adicionais → **HDMI ULTRA HD Deep Color**
 - Ligado: Compatível com 4K a 50/60 Hz (4:4:4, 4:2:2, 4:2:0)
 - Desligado: Compatível com 4K a 50/60 Hz 8 bit (4:2:0)
- Se o dispositivo conectado à porta de entrada também for compatível com Deep Color, a imagem pode ficar mais nítida. No entanto, se não for compatível, o dispositivo pode não funcionar corretamente. Nesse caso, desative a configuração **HDMI ULTRA HD Deep Color** da TV.

Dispositivos externos

Dispositivos externos compatíveis: Blu-ray, receptores HD, DVDs, VCRs, sistemas de áudio, dispositivos de armazenamento USB, PC, dispositivos de jogos e outros dispositivos externos.

- Se você gravar um programa de TV em um gravador de Blu-ray/ DVD ou VCR, conecte o cabo de entrada de sinal na TV através de um gravador de DVD ou VCR. Para obter mais informações sobre gravação, consulte o manual fornecido com o dispositivo conectado.
- As conexões do dispositivo externo mostradas podem ser um pouco diferentes das ilustrações do manual.
- Conecte os dispositivos externos à TV independentemente da ordem da porta da TV.
- Se você conectar um dispositivo de jogos à TV, use o cabo fornecido com o dispositivo.
- Consulte o manual do dispositivo externo para obter instruções de operação.

- No modo PC, pode haver ruído associado à resolução, ao padrão vertical, ao contraste ou brilho. Se houver ruído, altere a resolução de saída do PC, altere a taxa de atualização ou ajuste o brilho e o contraste no menu IMAGEM até a imagem ficar nítida. Dependendo da placa de vídeo, algumas configurações de resolução podem fazer com que a imagem não seja posicionada corretamente.
- Alguns hubs USB podem não funcionar. Se um dispositivo USB conectado através de um hub USB não for detectado, conecte-o diretamente à porta USB da TV.
- Ao conectar com uma LAN com fio, é recomendado usar um cabo CAT 7.

Configuração do controle remoto RS-232C

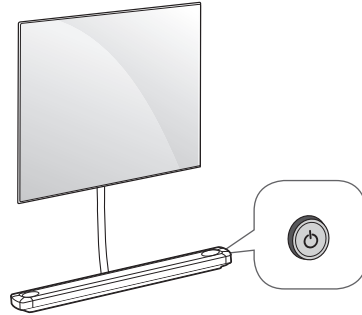
Para obter informações sobre a configuração do controle externo RS-232C, acesse www.lg.com. Baixe e leia o manual, (Depende do modelo).



- Não deixe o produto cair ao conectar dispositivos externos. Caso contrário, podem ocorrer lesões ou danos ao produto.
- Ao conectar dispositivos externos, como consoles de vídeo game, verifique se os cabos têm o comprimento suficiente. Caso contrário, o produto pode cair, causando lesões ou danos ao produto.

Uso do botão

Você pode operar as funções da TV com o botão.



Funções básicas

	Ligar (Pressione) Desligar ¹ (Mantenha pressionado)
	Controle de volume
	Controle de canais

¹ Todos os aplicativos abertos serão fechados e qualquer gravação em andamento será interrompida.

Ajuste do menu

Com a TV ligada, pressione o botão uma vez. É possível ajustar os itens do Menu pressionando ou movendo os botões.

	Desliga a alimentação.
	Acessa o menu de configurações.
	Limpa as exibições na tela e retorna à visualização da TV.
	Altera a fonte de entrada.

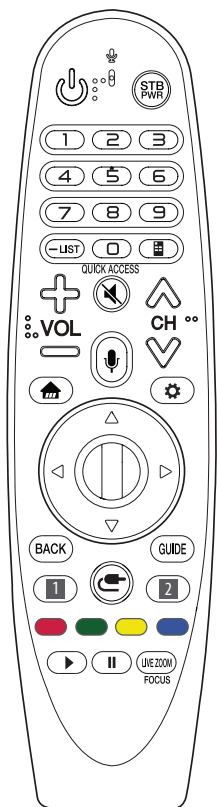
Uso do controle Smart Magic

(Depende do modelo)

As descrições neste manual têm como base os botões do controle remoto. Leia este manual atentamente e use a TV de forma adequada.

Quando a mensagem "A pilha do controle Smart Magic está fraca. Troque as pilhas." for exibida, substitua as pilhas.

Para colocar as pilhas, abra a tampa, substitua as pilhas (1,5 V AA) com as extremidades ⊕ de acordo ⊖ com a etiqueta interna e feche a tampa. Aponte o controle Smart Magic em direção ao sensor do controle remoto na TV. Para remover as pilhas, siga as ações de instalação em sentido inverso. O controle remoto usa luz infravermelha. Quando usado, deve ser apontado na direção do sensor remoto da TV.



(Alguns botões e serviços podem não ser disponibilizados dependendo do modelo e da região.)

* Para usar o botão, mantenha-o pressionado por mais de 3 segundos.

(ENERGIA) Liga ou desliga a TV.

STB PWR Você pode ligar ou desligar o conversor adicionando-o no controle remoto universal da TV.

Botões de números Insere números.

— **(TRAÇO)** Insere um — **(TRAÇO)** entre números como 2-1 e 2-2.

LIST Acessa a lista de canais salvos.

(Controle remoto Screen) Exibe o controle remoto Screen.

– Acessa o Menu do controle remoto universal em algumas regiões.

QUICK ACCESS* Você pode acessar aplicativos ou a TV ao vivo usando os botões de números correspondentes às funções.

VOL Ajusta o nível de volume.

(MUDO) Silencia todos os sons.

* **(MUDO)** Acessa o menu **Acessibilidade**.

CH Desloca-se pelos canais salvos.

(Reconhecimento de voz)

É preciso ter uma conexão de rede para usar a função de reconhecimento de voz.

Assim que a barra de exibição de voz for ativada na tela da TV, mantenha o botão pressionado e diga o comando em voz alta.

(INÍCIO) Acessa o menu inicial.

* **(INÍCIO)** Mostra o histórico anterior.

(Confgs. rápidas) Acessa as configurações rápidas.

* **(Confgs. rápidas)** Exibe o menu **Todas as Configurações**.

Scroll (OK) Pressione o centro do botão Scroll para selecionar um menu. Você pode mudar os canais usando o botão scroll.

△ ▽ ◀ ▶ (Para cima/para baixo/esquerda/direita) Pressione o botão para cima/para baixo/esquerda/direita para navegar no menu. Se você pressionar os botões △ ▽ ◀ ▶ enquanto o apontador estiver em uso, ele desaparecerá da tela e o controle Smart Magic vai funcionar como um controle remoto geral. Para exibir o apontador na tela novamente, agite o controle Smart Magic da esquerda para a direita.

BACK Retorna ao nível anterior.

BACK* Limpa as exibições na tela e retorna à última visualização de entrada.

GUIDE Exibe o programa de acordo com o programador de tempo.

1 2 Botões de serviço de streaming Conecta ao serviço de streaming de vídeo.

(ENTRADA) Altera a fonte de entrada.

* **(ENTRADA)** Exibe a lista de todas as entradas externas.

(Botões de entrada) Esses botões acessam funções especiais em alguns menus.

* **(Botão vermelho)** Executa a função de gravação.

Botões de controle (▶, ||) Controla conteúdos de mídia.


LIVE ZOOM Ao aplicar zoom na área selecionada, é possível visualizá-la em tela cheia.

FOCUS* Você pode aplicar zoom na área para onde o controle remoto está apontado.

Registro do controle Smart Magic

Como registrar o controle Smart Magic

Emparelhe o controle Smart Magic com a TV antes de usá-lo.

- 1 Coloque pilhas no controle Smart Magic e ligue a TV.
- 2 Aponte o controle Smart Magic para a TV e pressione o botão  **Scroll (OK)** no controle remoto.

* Se a TV não registrar o controle Smart Magic, desligue e ligue a TV e tente novamente.

Como cancelar o registro do controle Smart Magic

Pressione os botões **BACK** e  (**INÍCIO**) ao mesmo tempo, por cinco segundos, para desemparelhar o controle Smart Magic da TV.

* Manter o botão **GUIDE** pressionado permite cancelar e desfazer o registro do controle Smart Magic ao mesmo tempo.



- É recomendado que o Ponto de Acesso (PA) fique localizado a mais de 0,2 m de distância da TV. Se o PA for instalado a menos de 0,2 m de distância, o controle Smart Magic pode não funcionar como esperado devido à interferência na frequência.
- Não misture pilhas novas com usadas. Elas podem sobreaquecer e vazar.
- Se as polaridades não forem combinadas corretamente, as pilhas podem estourar ou vazar, podendo causar incêndio, lesões ou poluição ambiental.
- Esse equipamento usa pilhas. Em sua comunidade, pode haver regulamentos que exigem que você descarte essas pilhas adequadamente devido a considerações ambientais. Entre em contato com as autoridades locais para obter informações sobre descarte ou reciclagem.
- As pilhas dentro do produto não podem ser expostas a calor excessivo como luz solar, fogo, etc.

Resolução de problemas

Não consigo controlar a TV com o controle remoto.

- Verifique se algo como fita foi colocado sobre o receptor.
- Verifique se há um obstáculo entre o produto e o controle remoto.
- Substitua as pilhas.

Nenhuma imagem é exibida e nenhum som é produzido.

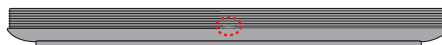
- Verifique se o produto está ligado.
- Verifique se o cabo de alimentação está ligado em uma tomada.
- Verifique se há algum problema com a tomada conectando outros equipamentos.

A TV desliga repentinamente.

- Verifique as configurações de controle de energia. A fonte de alimentação pode ser interrompida.
- Verifique se a função de desligamento automático está ativada no menu de configurações.
- Se não houver sinal enquanto a TV estiver ligada, ela será desligada automaticamente após 15 minutos de inatividade.

Exibição anormal

- Se a TV estiver fria, a imagem pode ficar trêmula quando o aparelho for ligado. É normal, não há nada de errado com a TV. Alguns pontos podem ser vistos na tela, aparecendo como pequenas manchas vermelhas, verdes ou azuis. No entanto, eles não afetam o desempenho da TV. Evite tocar ou pressionar os dedos contra a tela por longos períodos. Efeitos de distorção temporários podem ser produzidos na tela.
- Este painel é um produto avançado que contém milhões de pixels. Em casos raros, você poderá ver pequenos pontos na tela enquanto estiver assistindo à TV. Esses pontos são pixels desativados e não afetam o desempenho e a confiabilidade da TV.
- Uma luz azul pisca na frente do Companion Box (Receptor AV Box).
 - Pode ser um problema na ventoinha ou a temperatura na TV pode estar muito alta. Entre em contato com um centro de serviço autorizado.
- Uma luz magenta pisca na frente do Companion Box (Receptor AV Box).
 - A TV pode ter um problema no alto-falante móvel. Entre em contato com um centro de serviço autorizado.
- Uma luz laranja pisca na frente do Companion Box (Receptor AV Box).
 - O cabo do painel pode não estar conectado corretamente ao Companion Box (Receptor AV Box). Desconecte o cabo de alimentação e reconecte-o no painel. Conecte o cabo de alimentação e pressione o botão de energia. Se ainda não funcionar depois de seguir as etapas acima, entre em contato com um centro de serviço autorizado.



Som gerado

- **Estalos** Um estalo que ocorre ao assistir ou desligar a TV é gerado pela contração termal do plástico devido à temperatura e umidade. O ruído é comum em produtos em que a deformação térmica é necessária.
- **Zumbido no circuito elétrico/painel** Um ruído baixo é gerado por um circuito de comutação de alta velocidade, que alimenta uma grande quantidade de corrente para operar um produto. O ruído gerado varia de acordo com o produto. O som gerado não afeta o desempenho e a confiabilidade do produto.



- Torça o excesso de água ou líquido do pano.
- Não borrife água ou outro líquido diretamente na tela da TV.
- Borrife apenas um pouco de água ou outro líquido em um pano seco para limpar a tela.
- Para limpar a parte superior do Companion Box (Receptor AV box), borrife água em um pano macio. Limpe a superfície de forma que o produto não entre em contato direto com a água. Passe o pano novamente para tirar toda a umidade.

Especificações

As especificações do produto podem ser alteradas sem aviso prévio devido à atualização das funções do equipamento.

(Depende do país)

PORTUGUÊS

Especificações de transmissão				
Modelo	OLED65W8PSA OLED77W8PSA		OLED65W8PDA OLED77W8PDA	
	Digital	Analogico	Digital	Analogico
Sistema de televisão	SBTVD (ISDBT)	NTSC/PAL-M/PAL-N	DVB-T/T2	NTSC/PAL-M/PAL-N
Cobertura de programa	VHF 2 ~ 13, UHF 14 ~ 69, DTV 2 ~ 69, CATV 1 ~ 135		VHF 2 ~ 13, UHF 14 ~ 69, DTV 2 ~ 69, CATV 1 ~ 125	
Impedância da antena externa	75 Ω			

Certificação

 **TODOS OS AJUSTES DE RF, JÁ FORAM CALIBRADOS NO PRÓPRIO MÓDULO DE RF.**

MÓDULO WI-FI / BLUETOOTH
MODELO: LGSBWAC72


04854-16-09946

Este equipamento opera em caráter secundário, isto é, não tem direito a proteção contra interferência prejudicial, mesmo de estações do mesmo tipo, e não pode causar interferência a sistemas operando em caráter primário.

Especificações do módulo sem fio (LGSBWAC72)	
LAN sem fio (IEEE 802.11a/b/g/n/ac)	
Intervalo de frequência	Potência de saída (Máx.)
2.400 a 2.483,5 MHz	15 dBm
5.150 a 5.725 MHz	14,5 dBm
5.725 a 5.850 MHz	14,5 dBm
Bluetooth	
Intervalo de frequência	Potência de saída (Máx.)
2.400 a 2.483,5 MHz	8,5 dBm
<p>Como os canais de banda variam de acordo com o país, o usuário não pode alterar ou ajustar a frequência de operação. Esse produto foi configurado de acordo com a tabela de frequência regional.</p> <p>Esse dispositivo deve ser instalado e funcionar a uma distância mínima de 20 cm entre o dispositivo e o corpo humano.</p> <p>FCC ID: BEJLGSBWAC72/IC: 2703H-LGSBWAC72</p>	



Condição do ambiente	
Temperatura de operação	0 °C a 40 °C
Umidade de operação	Menos de 80%
Temperatura de armazenamento	-20 °C a 60 °C
Umidade de armazenamento	Menos de 85 %

- As informações de energia fornecidas no produto são disponibilizadas de acordo com os regulamentos aplicáveis de cada país, (Depende do país).
 - O consumo de energia foi medido de acordo com o IEC 62087.
- O consumo de energia real depende do ambiente de utilização (por exemplo, o conteúdo assistido, as configurações da TV, etc).



Software com código fonte aberto

Para obter o código correspondente ao software sob as licenças GPL, LGPL, MPL e outras fontes abertas contidas neste produto, por favor visite: <http://opensource.lge.com>.

Todos os termos da licença, bem como notas e observações, estão disponíveis para download com o código fonte.

A LG Electronics também poderá fornecer o código fonte em CD-ROM por um valor que cubra os custos, tais como o custo de comunicação, transporte e manipulação.

A solicitação deve ser feita somente pelo e-mail opensource@lge, com por um período de até 3 (três) anos após a última remessa desse produto. Esta oferta é válida para qualquer pessoa de posse dessas informações.

Licenças

As licenças compatíveis podem variar de acordo com o modelo.



Informações importantes para prevenir a retenção de imagem

OLED é uma tecnologia autoemissiva que traz muitos benefícios à qualidade e ao desempenho da imagem. Como em qualquer tela de autoemissão, os usuários de TVs OLED podem observar uma retenção de imagem temporária em determinadas condições, como ao exibir uma imagem estática na tela por um longo período. Mesmo assim, esse fenômeno é raro em condições de visualização normais e não é considerado um defeito. Abaixo seguem algumas informações úteis que você pode consultar ao usar a sua TV OLED.

Exemplos de imagens que podem causar retenção de imagem

- Imagens fixas com determinadas informações que são exibidas ininterruptamente na tela, como números de canais, logotipos de emissoras, nomes de programas, notícias, legendas de filmes ou manchetes.
- Menu ou ícones fixos de consoles de vídeo game ou conversores de transmissão.
- Barras pretas mostradas nas partes direita, esquerda, superior e inferior da tela, como em imagens com razão de 4:3 ou 21:9.

Medidas recomendadas para prevenir a retenção de imagem

- Evite assistir à exibição de uma imagem conforme listado acima por longos períodos.
- Ajuste as configurações da TV conforme as instruções abaixo ao ligar um vídeo exibindo imagens com as características descritas acima por longos períodos.
 - **Imagem** → **Configurações do Modo de imagem** → **Modo de Imagem** → **Eco**
 - **Imagem** → **Configurações do Modo de imagem** → **LUZ LED** → Ajustar com o menor valor
 - **Imagem** → **Configurações do painel OLED** → **Ajuste de luminosidade do logotipo** → **Alto**
- Desative a barra de menu de um dispositivo externo, como um conversor, para evitar a exibição por um longo período da barra de menu do dispositivo. (Consulte o manual do dispositivo externo para obter instruções.)
- Ajuste as configurações conforme descrito abaixo ao assistir a um vídeo que exhibe constantemente barras pretas nas partes inferior, superior, esquerda e direita, para remover as barras pretas.
 - **Imagem** → **Configurações do Formato da Tela** → **Formato da Tela** → **Zoom Vertical** ou **Zoom em Todas as Direções**

Informações sobre funções que melhoram a qualidade da imagem em relação à retenção de imagem temporária

- A TV OLED tem uma função chamada Atualização de Pixels, que ajuda a prevenir a retenção de imagem temporária. Essa função pode ser operada de forma manual ou automática.
- O recurso automático é ativado quando a TV é desligada, mas apenas depois que a TV ficou ligada por um total acumulado de 4 (quatro) horas ou mais, que não precisam ser consecutivas. A Atualização de Pixels é executada automaticamente por vários minutos depois que a tela é desligada. (Observe que se houver falhas na alimentação CA ou se o cabo de alimentação for tirado da tomada, o recurso automático será desativado.)
- Para ativar manualmente a Atualização de Pixels, selecione **Imagem** → **Configurações do Painel OLED** → **Atualização de Pixels** nas configurações. Depois de ativada manualmente, a função será executada por aproximadamente 1 (uma) hora. Durante esse período, uma linha horizontal pode aparecer na tela, mas não é um defeito.
- Se a Atualização de Pixels não for ativada manualmente por um determinado período, uma janela pop-up será exibida na tela avisando para ativar a função. Siga as instruções exibidas na janela pop-up.
- Além da Atualização de Pixels, há outras funções disponíveis para proteger a tela da retenção de imagem. Por exemplo, uma função que reduz automaticamente o nível de brilho da tela, em parte ou totalmente, é ativada quando uma imagem estática é exibida ininterruptamente na tela. Assim que a imagem estática desaparece, o nível de brilho retorna automaticamente ao nível anterior. Essa função é planejada, não um defeito.

Regulamentos




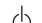


AVISO!

Nunca coloque uma televisão em um local instável. A televisão pode cair, causando lesões graves ou morte. Muitas lesões, principalmente em crianças, podem ser evitadas ao tomar precauções simples:

- Usar armários ou suportes recomendados pelo fabricante da televisão.
- Somente usar móveis que suportem o peso da televisão.
- Verificar se o aparelho de televisão não está sobrepondo a borda dos móveis de suporte.
- Não colocar a televisão em um móvel alto (por exemplo, armários ou estantes) sem posicionar o móvel e a televisão em um suporte adequado.
- Não colocar a televisão sobre tecidos ou outros materiais que possam ficar entre a televisão e o suporte.
- Alertar as crianças sobre os perigos de subir nos móveis para alcançar a televisão ou seus controles.

Se você mudar o local de instalação da televisão, as mesmas considerações acima devem ser aplicadas.

Símbolos

	Refere-se à corrente alternada (AC).
	Refere-se à corrente direta (DC).
	Refere-se à equipamentos classe II.
	Refere-se ao modo de espera.
	Refere-se à "LIGADO" (energia).
	Refere-se à tensão perigosa.

Pilhas e Baterias



1. Não é recomendável o descarte de pilhas, baterias em lixo comum. Após o uso, estes itens devem ser descartados de forma adequada, sob pena de ocasionarem danos ao meio ambiente e à saúde humana.

2. A LG criou o Programa Coleta Inteligente, para facilitar e viabilizar o descarte adequado de aparelhos celulares, pilhas e baterias.

3. Através do Programa Coleta Inteligente, a LG disponibiliza pontos de coleta em localidades diversas, incluindo assistências técnicas autorizadas da LG Electronics. Para mais informações visite o site www.lge.com/br/coleta-seletiva ou contate nosso SAC através do número 4004-5400 (Capitais e Regiões metropolitanas) ou 0800-707-5454 (demais localidades).

Certificado de Garantia

A LG Electronics do Brasil Ltda., através de sua Rede de Serviços Autorizados, garante ao usuário deste produto os serviços de Assistência Técnica para substituição de componentes ou partes, bem como mão de obra necessária para reparos de eventuais defeitos, devidamente constatados como sendo de fabricação, pelo período de 01(Um) ano, incluindo o período de garantia legal de 90 (noventa) dias, contados a partir da data de emissão da nota fiscal de compra pelo primeiro proprietário, desde que o mesmo tenha sido instalado conforme orientações descritas no manual do usuário que acompanha o produto e, somente em Território Nacional.

Garantia Legal:

O consumidor tem o prazo de 90 (noventa) dias, contados a partir da data de emissão da nota fiscal de compra, para reclamar de irregularidades (vícios) aparentes, de fácil e imediata observação no produto, como os itens que constituem a parte externa e qualquer outra acessível ao usuário, assim como, peças de aparência e acessórios em geral.

Condições para validade da garantia legal e contratual

A Garantia Legal e Contratual perderá seu efeito se:

- O produto não for utilizado para os fins a que se destina;
- A instalação ou utilização do produto estiver em desacordo com as recomendações do Manual de Instruções;
- O produto sofrer qualquer dano provocado por mau uso, acidente, queda, agentes da natureza, agentes químicos, aplicação inadequada, alterações, modificações ou consertos realizados por pessoas ou entidades não credenciadas pela LG Electronics do Brasil Ltda.;
- Houver remoção e/ou alteração do número de série ou da identificação do produto.

Condições não cobertas pela garantia legal e contratual

A Garantia não cobre:

- Danos provocados por riscos, amassados e uso de produtos químicos/abrasivos sobre o gabinete;
- Transporte e remoção de produtos para conserto que estejam instalados fora do perímetro urbano onde se localiza o Serviço Autorizado LG mais próximo. Nestes locais, qualquer despesa de locomoção e/ou transporte do produto, bem como despesas de viagem e estadia do técnico, quando for o caso, correrão por conta e risco do Consumidor;
- Desempenho insatisfatório do produto devido à instalação ou rede elétrica inadequadas;

- Troca de peças e componentes sujeitos a desgaste normal de utilização ou por dano de uso;
- Serviços de instalação, regulagens externas e limpeza, pois essas informações constam no Manual de Instruções;
- Eliminação de interferências externas ao produto que prejudiquem seu desempenho, bem como dificuldades de recepção inerentes ao local ou devido ao uso de antenas inadequadas.

Observações:

- A LG Electronics do Brasil Ltda. não assume custos ou responsabilidades relativos a pessoa ou entidade que venham a oferecer garantia sobre produtos LG, além das aqui descritas;
- As despesas decorrentes e consequentes da instalação de peças que não pertençam ao produto são de responsabilidade única e exclusiva do comprador;
- A LG Electronics do Brasil Ltda. se reserva o direito de alterar as características gerais, técnicas e estéticas de seus produtos sem prévio aviso;
- A garantia somente é válida mediante a apresentação de nota fiscal de compra deste produto;

Informações da Compra

O **NOME DO MODELO** e o **NÚMERO DE SÉRIE** estão impressos na etiqueta traseira do aparelho. Anote estas informações na nota fiscal e guarde-a para futuras consultas.

PRODUZIDO NO POLO INDUSTRIAL DE MANAUS



CONHEÇA A AMAZÔNIA

LG Electronics do Brasil Ltda.

CNPJ: 01.166.372/0008-21

Rua Javari, nº 1004, Distrito

Industrial, CEP 69075-110,

Manaus/AM, Indústria Brasileira

SAC serviço de atendimento ao consumidor

4004 5400 Capitais e Regiões Metropolitanas

***0800 707 5454** Demais localidades

*Somente chamadas originadas de telefone fixo

WWW.LG.COM

EM CASO DE DÚVIDA, CONSULTE NOSSO SAC

LG SIGNATURE

O modelo e os número de série da TV estão localizados na parte de trás e na lateral da TV. Anote-os abaixo caso precise de algum serviço de manutenção.

MODELO _____

No. DE SÉRIE _____



MANUAL DE INSTRUÇÕES

CONFIGURAÇÃO DO CONTROLE EXTERNO DE DISPOSITIVO

Leia este manual cuidadosamente antes de operar o aparelho e guarde-o para consultas futuras.

CÓDIGOS DE TECLA

- Esse recurso não está disponível para todos os modelos.

Código (Hexa)	Função	Observação	Código (Hexa)	Função	Observação
00	CH +, PR +	Botão R/C	53	Lista	Botão R/C
01	CH -, PR -	Botão R/C	5B	Exit (Sair)	Botão R/C
02	Volume +	Botão R/C	60	PIP (AD)	Botão R/C
03	Volume -	Botão R/C	61	Azul	Botão R/C
06	> (Tecla de seta / Tecla direita)	Botão R/C	63	Amarelo	Botão R/C
07	< (Tecla de seta / Tecla esquerda)	Botão R/C	71	Verde	Botão R/C
08	Power (Liga / Desliga)	Botão R/C	72	Vermelho	Botão R/C
09	Mute (Mudo)	Botão R/C	79	Ratio / Aspect Ratio (Proporção / Formato da Tela)	Botão R/C
0B	Input (Entrada)	Botão R/C	91	AD (Descrições do áudio)	Botão R/C
0E	SLEEP	Botão R/C	9E	LIVE MENU	Botão R/C
0F	TV, TV/RAD	Botão R/C	7A	User Guide (Guia do Usuário)	Botão R/C
10 - 19	Teclado numérico 0 - 9	Botão R/C	7C	Smart / Home	Botão R/C
1A	Q.View / Flashback	Botão R/C	7E	SIMPLINK	Botão R/C
1E	FAV (Canal Favorito)	Botão R/C	8E	▶▶ (Avançar)	Botão R/C
20	Text (Legenda)	Botão R/C	8F	◀◀ (Retroceder)	Botão R/C
21	T. Opt (Opção de Legenda)	Botão R/C	AA	Info	Botão R/C
28	Return / BACK (Retornar / VOLTAR)	Botão R/C	AB	Program Guide (Guia de Programação)	Botão R/C
30	Modo AV (Áudio / Vídeo)	Botão R/C	B0	▶ (Reproduzir)	Botão R/C
39	Caption / Subtitle	Botão R/C	B1	■ (Parar / Lista do arquivo)	Botão R/C
40	∧ (Tecla de seta / Cursor para cima)	Botão R/C	B5	RECENT	Botão R/C
41	V ((Tecla de seta / Cursor para baixo)	Botão R/C	BA	(Congelar / Reprodução Lenta / Pausar)	Botão R/C
42	My Apps (Meus Aplicativos)	Botão R/C	BB	Futebol	Botão R/C
43	Menu / Settings (Configurações)	Botão R/C	BD	● (GRAV)	Botão R/C
44	OK / Enter	Botão R/C	DC	3D	Botão R/C
45	Q.Menu	Botão R/C	99	Configuração automática	Botão R/C
4C	Lista, - (Somente ATSC)	Botão R/C	9F	App / *	Botão R/C
4D	IMAGEM	Botão R/C	9B	TV, PC	Botão R/C
52	SOM	Botão R/C			

* O código de tecla 4C (0x4C) está disponível nos modelos ATSC/ISDB que utilizam canal principal/ secundário. (Para Coreia do Sul, Japão, América do Norte e América Latina exceto Colômbia)

CONFIGURAÇÃO DO DISPOSITIVO DE CONTROLE EXTERNO

- A imagem mostrada pode ser diferente da sua TV.

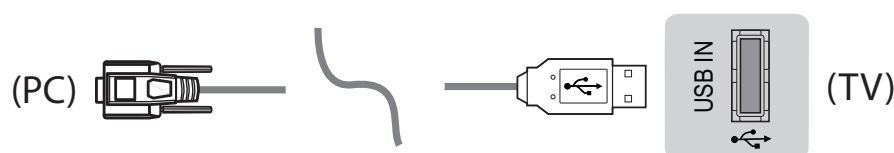
Encaixe o conector de entrada RS-232C (porta serial) a um dispositivo de controle externo (como um computador ou sistema de controle A/V) para controlar externamente as funções do produto.

Observação: O tipo de porta de controle da TV pode ser diferente entre as séries de modelos.

- * Esteja ciente de que nem todos os modelos são compatíveis com esse tipo de conectividade.
- * O cabo não é fornecido.

Cabo conversor USB → Serial

Tipo do USB



- A LGTV é compatível com o conversor USB → serial PL2303 baseado no chip (ID Fabricante: 0x0557, ID Produto: 0x2008), o qual não é produzido e nem fornecido pela LG.
- É possível adquirir o conversor em lojas de produtos de informática que oferecem acessórios para profissionais de suporte em TI.

Usando o Cabo RS-232C

Tipo DE9 (D-Sub de 9 pinos)

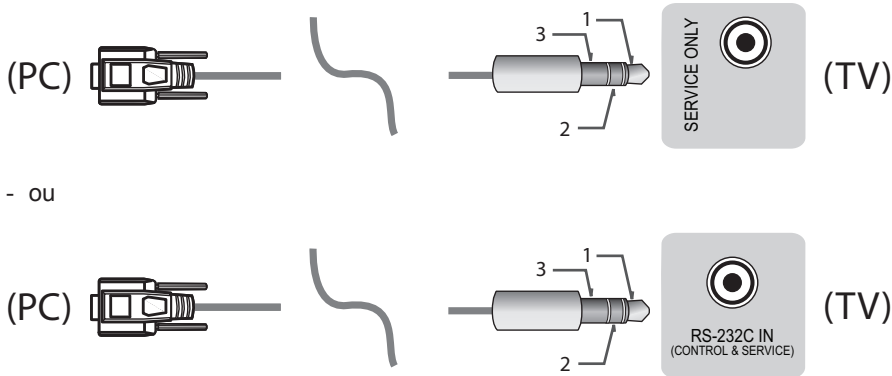
- Será necessário adquirir o cabo RS-232C (tipo DE9, D-Sub de 9 pinos do tipo fêmea-fêmea) para a conexão do PC com a TV, tal como especificado no manual.



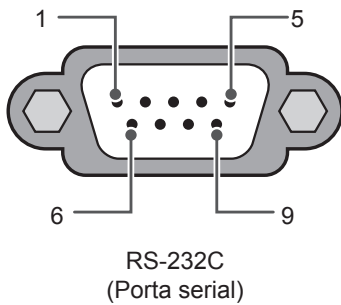
A interface de ligação poderá diferir da sua TV.

Tipo de tomada para telefone

- Será necessário adquirir cabo P2/RS-232C para a conexão do PC com a TV, tal como especificado no manual.
- * Para outros modelos, conecte-se à porta USB.
- * A interface de ligação poderá diferir da sua TV.

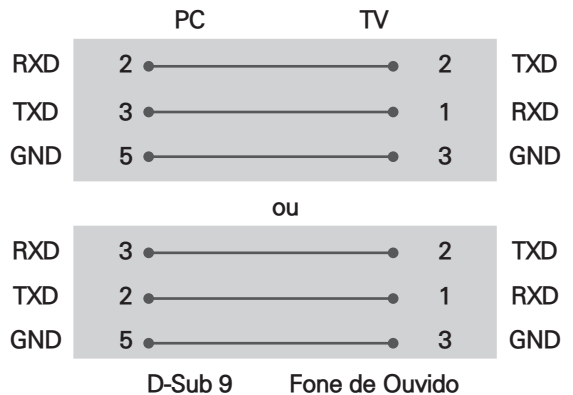


Computador do cliente



Configurações RS-232C

Configurações de 3 fios (Não padrão)



Set ID

Para número de ID, consulte "**Mapeamento de dados reais**" na página 6

1. Pressione **SETTINGS** para acessar o menu principal da TV.
2. Use os botões de navegação para selecionar (***Geral** → **Sobre esta TV ou OPTION**) e pressione **OK**.
3. Use os botões de navegação, selecione **SET ID** e pressione **OK**.
4. Desloque-se para a esquerda ou para a direita para selecionar um número de identificação para a TV e selecione **FECHAR**. O intervalo de ajuste é 1 ~ 99.
5. Para finalizar, pressione **EXIT**.
*(Dependendo do modelo)

Parâmetros de comunicação

- Taxa de transmissão: 9600 bps (UART)
- Extensão de dados: 8 bits
- Paridade: Nenhuma
- Bit de parada: 1 bit
- Código de comunicação: código ASCII
- Use um cabo cruzado (inverso).

Lista de referência de comandos

(Dependendo do modelo)

	COMANDO 1	COMANDO 2	DADOS (Hexadecimais)		COMANDO 1	COMANDO 2	DADOS (Hexadecimais)
01. Power*	k	a	00 a 01	15. Balanço	k	t	00 a 64
02. Formato da Tela	k	c	(Consulte a p.7)	16. Temperatura da Cor	x	u	00 a 64
03. Tela sem áudio	k	d	(Consulte a p.7)	17. ISM Método (somente TV de plasma)	j	p	(Consulte a p.8)
04. Sem áudio	k	e	00 a 01	18. Equalizador	j	v	(Consulte a p.8)
05. Controle de Volume	k	f	00 a 64	19. Energy Saving	j	q	00 a 05
06. Contraste	k	g	00 a 64	20. Comando de sintonia	m	a	(Consulte a p.9)
07. Brilho	k	h	00 a 64	21. Adicionar/ excluir (pular) canal (programa)	m	b	00 a 01
08. Cor	k	i	00 a 64	22. Tecla	m	c	Códigos de teclas
09. Tonalidade	k	j	00 a 64	23. Controle da luz de fundo, Luz do painel de controle	m	g	00 a 64
10. Nitidez	k	k	00 a 32	24. Selecionar Entrada (Principal)	x	b	(Consulte a p.11)
11. Selecionar OSD	k	l	00 a 01	25. 3D (somente modelos 3D)	x	t	(Consulte a p.11)
12. Controle remoto Modo Bloqueio	k	m	00 a 01	26. 3D estendido (somente modelos 3D)	x	v	(Consulte a p.12)
13. Agudos	k	r	00 a 64	27. Configuração automática	j	u	(Consulte a p.12)
14. Graves	k	s	00 a 64				

* Observação: Ao reproduzir ou gravar mídia, nenhum dos comandos é executado e considerado como NG, exceto o comando Power (Alimentação) (ka) e Key (Tecla) (mc).
Com o cabo RS232C, a TV pode comunicar o "command: ka" quer esteja ligada ou desligada. No entanto, com um cabo conversor de USB para porta serial, o comando funciona apenas com a televisão ligada.

Protocolo de transmissão/recepção

Transmissão

[Comando1][Comando2][][Set ID][][Data][Cr]

[Comando 1] : Primeiro comando para controlar a TV (j, k, m ou x)

[Comando 2] : Segundo comando para controlar a TV.

[Set ID] : É possível ajustar o ID para escolher o número do ID do monitor desejado no menu de opções. O intervalo de ajuste é de 1 a 99. Ao ajustar o Set ID como '0', todo dispositivo conectado é controlado.

* Set ID é indicado como um valor decimal (1 a 99) no menu e como um valor hexadecimal (0x0 a 0x63) no protocolo de transmissão/recepção.

[DATA] : Para transmitir dados do comando. Transmite dados 'FF' para ler o status do comando.

[Cr] : Retorno de carro - código ASCII '0x0D'

[] : Espaço – Código ASCII '0x20'

Reconhecimento efetuado

[Comando2][][Set ID][][OK][Data][x]

* As configurações transmitem o ACK (reconhecimento) com base nesse formato ao receber dados normais. No momento, se os dados estiverem no modo de leitura, ele indicará os dados do status atual. Se os dados estiverem no modo de gravação, ele retorna os dados do computador.

Erro de reconhecimento

[Comando2][][Set ID][][NG][Data][x]

* As configurações transmitem o ACK (reconhecimento) com base nesse formato ao receber dados anormais de funções inviáveis ou erros de comunicação.

Data 00: Código ilegal

Mapeamento dos dados reais (Hexadecimais b Decimal)

* Ao inserir os [dados] em hexadecimais, consulte a seguinte tabela de conversão.

* O comando Ajustar canal (ma) utiliza um valor hexadecimal de dois bits ([dado]) para selecionar o número do canal.

00 : Passo 0	32 : Passo 50 (Set ID 50)	FE : Passo 254
01 : Passo 1 (Set ID 1)	33 : Passo 51 (Set ID 51)	FF : Passo 255
...
0A : Passo 10 (Set ID 10)	63 : Passo 99 (Set ID 99)	01 00 : Passo 256
...
0F : Passo 15 (Set ID 15)	C7 : Passo 199	27 0E : Passo 9998
10 : Passo 16 (Set ID 16)	C8 : Passo 200	27 0F : Passo 9999
...

7	6	5	Frecuencia	4	3	2	1	0	Paso
0	0	0	1ª banda	0	0	0	0	0	0 (decimal)
0	0	1	2ª banda	0	0	0	0	1	1 (decimal)
0	1	0	3ª banda
0	1	1	4ª banda	1	0	0	1	1	19 (decimal)
1	0	0	5ª banda	1	0	1	0	1	20 (decimal)

Acknowledgement [v][][Set ID][][OK/NG][Data][x]

* Depende del modelo y se puede ajustar cuando el modo de sonido es un valor ajustable de ecualizador.

19. Energy Saving (comando: j q)

► Para reduzir o consumo de energia da TV. Também é possível ajustar o Energy Saving no menu IMAGEM.

Transmissão [j][q][][Set ID][][Data][Cr]

Data

- 00 : Desligado
- 01 : Mínimo
- 02 : Médio
- 03 : Máximo
- 04 : Automático
- 05 : Vídeo Desligado

* (Dependendo do modelo)

Reconhecimento [q][][Set ID][][OK/NG][Data][x]

20. Comando de sintonia (comando: m a)

- * Este comando pode funcionar de maneira diferente, dependendo do modelo e sinal.
- Para Europa, Oriente Médio, Colômbia, Ásia exceto Coreia do Sul e Japão
- Seleccione o canal para o seguinte número físico.

Transmissão [m][a][][Set ID][][Data 00][][Data 01][][Data 02][Cr]

* Analógico antena/cabo

[Data 00][Data 01] Dados do canal
 Data 00 : Dados do canal com byte alto
 Data 01 : Dados do canal com byte baixo
 - 00 00 a 00 C7 (Decimal : 0 ~ 199)

Data 02 : Fonte de entrada (analógico)
 - 00 : TV antena (ATV)
 - 80 : TV a cabo (CATV)

* Digital antena/cabo/satélite

[Data 00][Data 01]: Dados do canal
 Data 00 : Dados do canal alto
 Data 01 : Dados do canal baixo
 - 00 00 a 27 0F (Decimal : 0 a 9999)

Data 02 : Fonte de entrada (digital)

- 10 : TV antena (DTV)
- 20 : Rádio antena (rádio)
- 40 : TV por satélite (SDTV)
- 50 : Satélite de rádio (S-Radio)
- 90 : TV a cabo (CADTV)
- a0 : Rádio por cabo (CA-Radio)

* Exemplos de comando de sintonia:

1. Sintonize o canal 10 antena analógico (PAL).
 Set ID = All = 00
 Data 00 a 01 = o dado do canal é 10 = 00 0a
 Data 02 = TV antena analógica = 00
 Resultado = **ma 00 00 0a 00**

2. Sintonize o canal 01 antena digital (DVB-T).
 Set ID = All = 00
 Data 00 & 01 = o dado do canal é 1 = 00 01
 Data 02 = TV antena digital = 10
 Resultado = **ma 00 00 01 10**

3. Sintonize o canal 1000 por satélite (DVB-S).
 Set ID = All = 00
 Data 00 & 01 = o dado do canal é 1000 = 03 E8
 Data 02 = TV por satélite digital = 40
 Resultado = **ma 00 03 E8 40**

Reconhecimento [a][][Set ID][][OK][Data 00]

[Data 01][Data 02][x][a][][Set ID][][NG][Data 00][x]

- Para Coreia do Sul e América do Norte/Latina exceto Colômbia
- Para sintonizar o canal para seguir o número físico/principal/secundário.

Transmissão [m][a][][0][][Data00][][Data01][][Data02][][Data03][][Data04][][Data05][Cr]

Os canais digitais possuem um número de canal Físico, Principal e Secundário. O número Físico é o número real do canal digital, O Principal é o número para que o canal possa ser mapeado e o Secundário é o sub-canal. Como o sintonizador ATSC mapeia automaticamente o canal conforme o número Principal ou Secundário, o número Físico não é necessário ao enviar um comando em modo Digital.

* Analógico antena/cabo

Data 00 : Número físico do canal
 - Antena (ATV) : 02 a 45 (Decimal : 2 a 69)
 - Cabo (CATV) : 01, 0E a 7D (Decimal : 1, 14 a 125)

[Data 01 ~ 04]: Número do canal Principal/Secundário
 Data 01 e 02: xx (não importa)
 Data 03 e 04: xx (não importa)

Data 05: Fonte de entrada (analógico)
 - 00 : TV antena (ATV)
 - 01 : TV a cabo (CATV)

* Digital antena/cabo

Data 00 : xx (não importa)

[Data 01][Data 02]: Número do canal Principal

Data 01 : Dados do canal com byte alto

Data 02 : Dados do canal com byte baixo

- 00 01 a 27 0F (Decimal : 1 a 9999)

[Data 03][Data 04]: Número do canal Secundário

Data 03 : Dados do canal com byte alto

Data 04 : Dados do canal com byte baixo

Data 05 : Fonte de entrada (digital)

- 02 : TV aberta (DTV) – Usar número de canal físico

- 06 : TV a cabo (CADTV) – Usar número de canal físico

- 22 : TV aberta (DTV) – Não usar número de canal físico

- 26 : TV a cabo (CADTV) - Não usar número de canal físico

- 46 : TV a cabo (CADTV) – use somente o physical / número de canal principal (canal parte um)

- 66 : TV a cabo (CADTV) – use somente o número de canal principal (canal parte um)

- 0b : DTV Plus a cabo – Usar número de canal físico

- 2b : DTV Plus a cabo - Não usar número de canal físico

- 4b : DTV Plus a cabo – use somente o physical / número de canal principal (canal parte um)

- 6b : DTV Plus a cabo – use somente o número de canal principal (canal parte um)

Dois bytes estão disponíveis para cada dado de canal principal e secundário, mas o byte inferior (segundo) normalmente é usado sozinho (o byte superior é 0).

* Exemplos de comando de sintonia:

1. Sintonize o canal 35 do cabo analógico (NTSC).

Set ID = All = 00

Data 00 = o dado do canal é 35 = 23

Data 01 e 02 = sem principal = 00 00

Data 03 e 04 = sem secundário = 00 00

Data 05 = TV a cabo antena analógica = 01

Total = **ma 00 23 00 00 00 01**

2. Sintonize o canal 30-3 antena digital (ATSC).

Set ID = All = 00

Data 00 = não conhece o físico = 00

Data 01 & 02 = o principal é 30 = 00 1E

Data 03 & 04 = o secundário é 3 = 00 03

Data 05 = TV antena digital = 22

Total = **ma 00 00 00 1E 00 03 22**

Reconhecimento [a][][Set ID][][OK][Data 00]

[Data 01][Data 02][Data 03][Data 04][Data 05]

[x][a][][Set ID][][NG][Data 00][x]

• Para Japão

▶ Para sintonizar o canal para seguir o número físico/principal/secundário.

Transmissão [m][a][][0][][Data00][][Data01]

[][Data02][][Data03][][Data04][][Data05][Cr]

* Digital antena/satélite

Data 00: xx (não importa)

[Data 01][Data 02]: Número do canal Principal

Data 01: Dados do canal com byte alto

Data 02: Dados do canal com byte baixo

- 00 01 a 27 0F (Decimal : 1 a 9999)

[Data 03][Data 04]: Número do canal Secundário/

Derivado

(não importa no satélite)

Data 03: Dados do canal com byte alto

Data 04: Dados do canal com byte baixo

Data 05 : Fonte de entrada (digital/satélite para Japão)

- 02 : TV antena (DTV)

- 42 : TV antena (DTV) – use somente o physical / número de canal principal (canal parte um)

- 62 : TV antena (DTV) – use somente o número de canal principal (canal parte um)

- 07 : BS (Satélite de Transmissão)

- 08 : CS1 (Satélite de Comunicação 1)

- 09 : CS2 (Satélite de Comunicação 2)

* Exemplos de comando de sintonia:

1 Sintonize o canal 17-1 antena digital (ISDB-T).

Set ID = All = 00

Data 00 = não conhece o físico = 00

Data 01 e 02 = o principal é 17 = 00 11

Data 03 e 04 = o secundário/derivado é 1 = 00 01

Data 05 = TV antena = 02

Total = **ma 00 00 00 11 00 01 02**

- * Se [Data 00] for 00 (3D ligado), então [Data 03] não importa.
- * Se [Data 00] for 01 (3D desligado) ou 02 (3D para 2D), [Data 01], [Data 02] e [Data 03] não importam.
- * Se [Data 00] for 03(2D para 3D), [Data 01] e [Data 02] não importam.
- * Se [Data 00] for 00 (3D ligado) ou 03 (2D para 3D), [Data 03] funcionará quando o 3D Mode (Modo 3D) (Gênero) estiver somente manual.
- * Dependendo da transmissão e do sinal de vídeo, nem todas as opções de padrão 3D ([Dado 01]) podem estar disponíveis.

[Data 00]	[Data 01]	[Data 02]	[Data 03]
00	O	O	O
01	X	X	X
02	X	X	X
03	X	O	O

X : não importa

Reconhecimento [t][][Set ID][][OK][Data00]

[Data01][Data02][Data03][x]

[t][][Set ID][][NG][Data00][x]

26. 3D estendido (comando : x v) (somente modelos 3D) (dependendo do modelo)

- Para mudar a opção de 3D da TV.

Transmissão [x][v][][Set ID][][Data 00][]

[Data 01][Cr]

[Data 00] Opções 3D

- 00 : Correção da Imagem 3D
- 01 : Profundidade 3D (Modo 3D somente no manual)
- 02 : Visão 3D
- 06 : Correção da cor 3D
- 07 : Ampliação do Som 3D
- 08 : Visualização da imagem normal
- 09 : Modo 3D (Gênero)

[Data 01] Possui seu próprio intervalo para cada opção 3D determinado por [Data 00].

- 1) Quando [Data 00] for 00
 - 00 : Direita para Esquerda
 - 01 : Esquerda para Direita

- 2) Quando [Data 00] for 01, 02

Data Mín.: 0 - Máx: 14 (*transmitir por código hexadecimal)

O intervalo de valor de dados (0 - 20) converte o intervalo da Visão (-10 - +10) automaticamente (dependendo do modelo)

* Esta opção funcionará quando o 3D Mode (Modo 3D) (Gênero) estiver somente manual.

- 3) Quando [Data 00] for 06, 07
 - 00 : Desligado
 - 01 : Ligado

- 4) Quando [Data 00] for 08
 - 00 : Reverter para vídeo 3D a partir d 3D → 2D convertido para vídeo 3D.
 - 01 : Muda o vídeo 3D para 2D, exceto vídeo 2D → 3D.

* Se a conversão não for possível, o comando será tratado como não aceito.

- 5) Quando [Data 00] for 09

- 00 : Padrão
- 01 : Esportes
- 02 : Cinema
- 03 : Extremo
- 04 : Manual

Reconhecimento [v][][Set ID][][OK][Data00]

[Data01][x][v][][Set ID][][NG][Data00][x]

27. Configuração automática (Comando: j u) (dependendo do modelo)

- Para ajustar a posição e minimizar a vibração da imagem automaticamente. Funciona apenas no modo RGB (PC).

Transmissão [j][u][][Set ID][][Data][Cr]

Dados 01: Ejecutar Configuração automática

Confirmação [u][][Set ID][][OK/NG][Data][x]

