

Manual De Utilizare
MONITOR IPS LED
(MONITOR LED*)

*Monitoarele LG cu LED-uri sunt monitoare cu iluminare de fundal LED.

Citiți cu atenție informațiile de siguranță înainte de a utiliza produsul.

Listă modele monitoare cu LED-uri IPS (monitoare cu LED-uri)

34UM59
34UM59B
34UM59R

CUPRINS

3 LICENȚA

4 ASAMBLAREA ȘI PREGĂTIREA

- 4 Componentele produsului
- 5 Driveri și software acceptate
- 6 Descrierea componentelor și butoanelor
 - 6 - Utilizarea butonului joystick
- 7 Conector intrare
- 8 Mutarea și ridicarea monitorului
- 9 Instalarea monitorului
 - 9 - Asamblarea bazei de susținere
- 10 - Utilizarea suportului de cablu
- 11 - Instalarea pe masă
- 12 - Reglarea unghiului
- 13 - Utilizarea blocării Kensington
- 13 - Detașarea corpului suportului
- 13 - Instalarea plăcii de montare pe perete
- 14 - Instalarea pe perete

15 UTILIZAREA MONITORULUI

- 15 Conectarea la un PC
 - 15 - Conectarea la HDMI
- 15 Conectarea la dispozitivele AV
 - 15 - Conectarea la HDMI
- 16 - Conectarea căștilor

17 PERSONALIZAREA SETĂRILOR

- 17 Activarea meniului principal
- 18 Personalizarea setărilor
 - 18 - Setări meniu
 - 18 - -Quick Settings
 - 19 - -Picture
 - 21 - -General
 - 22 - -Reset
 - 23 - -Picture Mode

24 DEPANARE

26 SPECIFICAȚII

- 26 34UM59 34UM59B 34UM59R
- 27 Mod asistență din fabrică (Preset Mode, PC)
- 27 HDMI
- 27 Sincronizare HDMI (video)
- 27 Indicator de alimentare cu energie

LICENȚA

Fiecare model are licențe diferite. Vizitați www.lg.com pentru mai multe informații despre licență.



The terms HDMI and HDMI High-Definition Multimedia Interface, and the HDMI logo are trademarks or registered trademarks of HDMI Licensing LLC in the United States and other countries.

Următorul conținut se aplică doar monitorului comercializat pe piața europeană și care îndeplinește cerințele Directivei ErP:

* Acest monitor este setat de a se deconecta automat 4 ore după pornirea ecranului, în cazul când nu este nicio ajustare afișată.

* Pentru a dezactiva această setare, modificați opțiunea "Off" din meniul OSD a "Automatic Standby(Standby automat)":

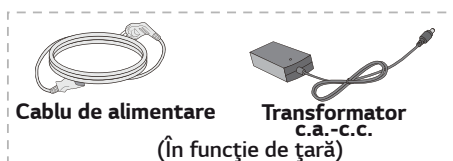
ASAMBLAREA ȘI PREGĂTIREA

Componentele produsului

Înainte de utilizarea produsului, verificați dacă toate componentele sunt incluse în cutie. În cazul în care lipsesc componente, contactați magazinul cu amănuntul de la care ați achiziționat produsul. Rețineți că produsul și componentele pot arăta diferit de cele prezentate mai jos.



CD / Card



Cablu de alimentare

(În funcție de țară)



Transformator

c.a.-c.c.



sau

Transformator

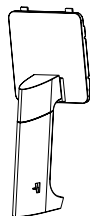
c.a.-c.c.

(În funcție de țară)



Cablu HDMI

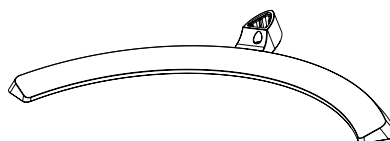
(Acest cablu nu este inclus în toate țările.)



Corp suport



Suport de cablu



Bază suport



ATENȚIE

- Utilizați întotdeauna componente originale pentru a garanta siguranța și performanța produsului.
- Orice deteriorări sau vătămări corporale cauzate de utilizarea componentelor contrafăcute nu vor fi acoperite de garanție.
- Se recomandă utilizarea componentelor furnizate.
- Dacă utilizați cabluri generice care nu sunt autorizate de LG, este posibil ca ecranul să nu se afișeze sau este posibil să existe interferență.



NOTĂ

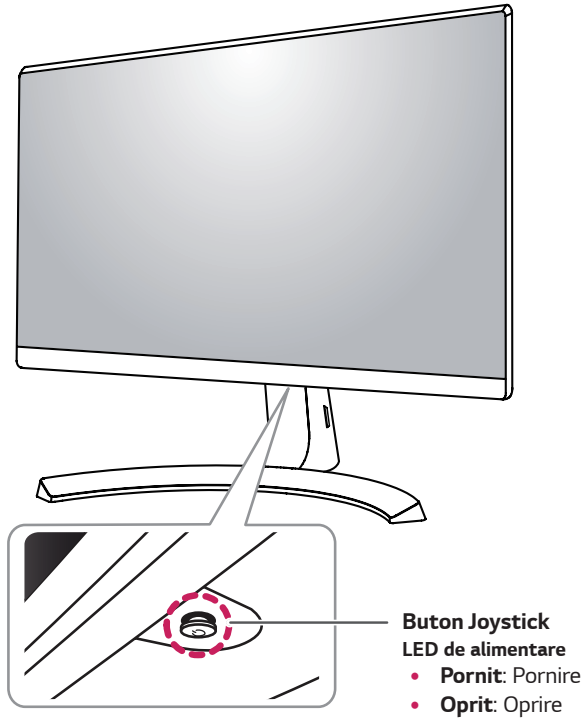
- Rețineți: componentele pot arăta diferit față de cele prezentate aici.
- Fără o notificare prealabilă, toate informațiile și specificațiile din acest manual fac obiectul modificărilor în scopul îmbunătățirii performanțelor produsului.
- Pentru a achiziționa accesorii opționale, vizitați un magazin de electronice sau site-urile pentru cumpărături online sau contactați magazinul de la care ați achiziționat produsul.

drivere și software acceptate

Se poate descărca și instala ultima versiune a website-ului LGE (www.lg.com).

| Drivere și software | Prioritate de instalare | 34UM59/34UM59B/34UM59R |
|------------------------------|--------------------------------|-------------------------------|
| Driver pentru monitor | Recomandat | 0 |
| OnScreen Control | Recomandat | 0 |
| Dual Controller | Opțional | 0 |

Descrierea componentelor și butoanelor



Utilizarea butonului joystick

Puteți controla cu ușurință funcțiile monitorului prin apăsarea butonului joystick sau prin deplasarea la stânga/dreapta cu degetul.

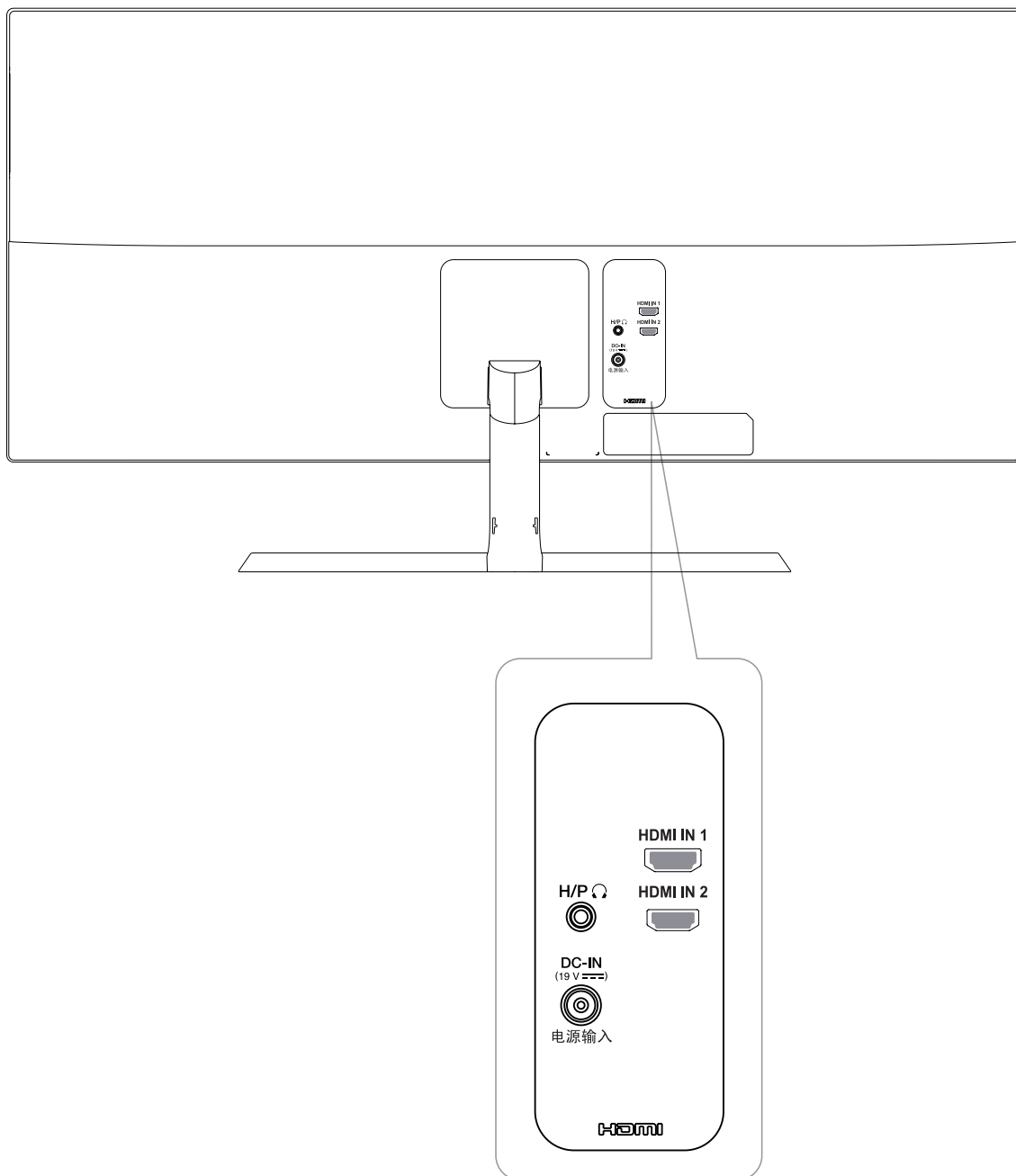
Funcții de bază

| | | | |
|--|--|----------------------|---|
| | | Pornire | Apăsați butonul joystick o dată cu degetul pentru a porni monitorul. |
| | | Opreire | Apăsați și mențineți apăsat butonul joystick o dată cu degetul pentru a opri monitorul. |
| | | Control volum | Puteți regla volumul prin deplasarea butonului joystick la stânga/dreapta. |

NOTĂ

- Butonul joystick este situat în partea inferioară a monitorului.

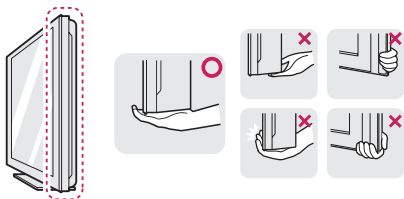
Conector intrare



Mutarea și ridicarea monitorului

Atunci când mutați sau ridicați monitorul, respectați aceste instrucțiuni pentru a împiedica zgârierea sau deteriorarea acestuia și pentru a asigura transportul sigur, indiferent de forma sau dimensiunea sa.

- Se recomandă așezarea monitorului în cutia originală sau în ambalaj înainte de a încerca să-l mutați.
- Înainte de a muta sau ridica monitorul, deconectați cablul de alimentare și toate celelalte cabluri.
- Țineți ferm partea superioară și cea inferioară ale cadrului monitorului. Nu țineți de panoul propriu-zis.



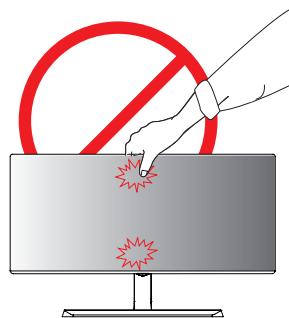
- Atunci când țineți monitorul în mâini, ecranul nu trebuie să fie orientat spre dvs. pentru a împiedica zgârierea acestuia.



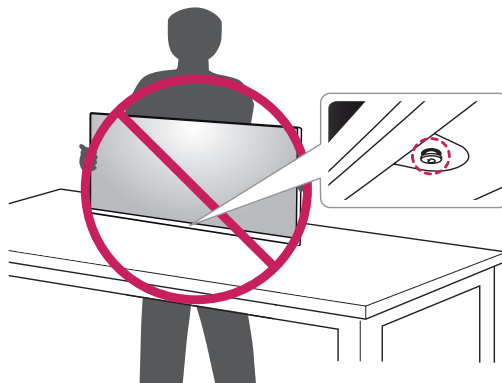
- La mutarea monitorului, evitați orice șoc puternic sau vibrații asupra produsului.
- La mutarea monitorului, țineți-l în poziție verticală, nu-l culcați niciodată pe o parte și nu-l înclinați în lateral.

! ATENȚIE

- Pe cât posibil, evitați atingerea ecranului monitorului. Aceasta poate avea drept rezultat deteriorarea ecranului sau a unora dintre pixelii utilizați pentru a crea imaginile.



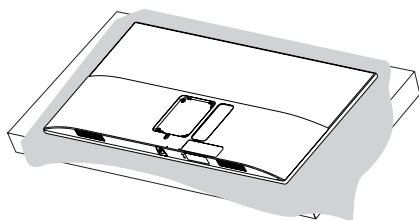
- Dacă utilizați panoul monitorului fără baza suportului, butonul de joystick al acestuia poate cauza destabilizarea și căderea monitorului, provocând răni sau deteriorarea acestuia. În plus, acest lucru poate duce la funcționarea necorespunzătoare a butonului de joystick.



Instalarea monitorului

Asamblarea bazei de susținere

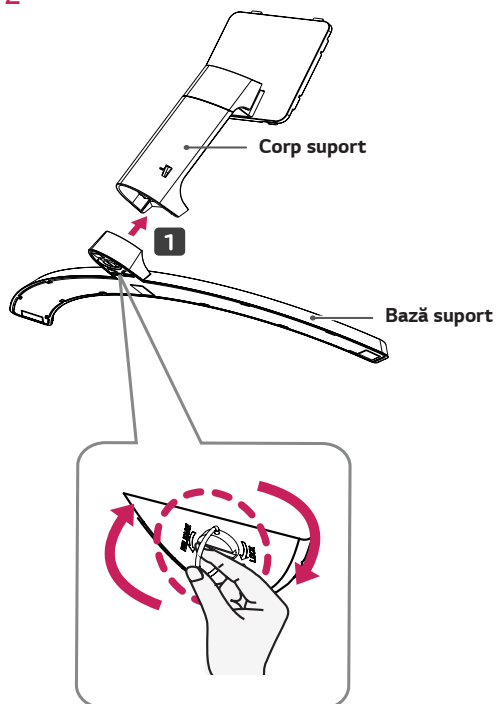
1



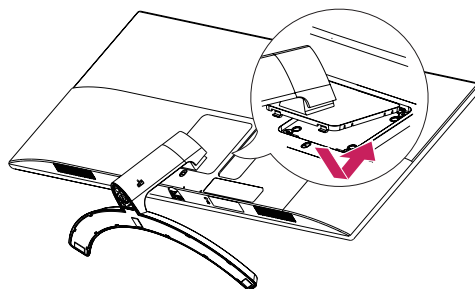
ATENȚIE

- Pentru a proteja ecranul împotriva zgârieturilor, acoperiți suprafața cu o cârpă moale.

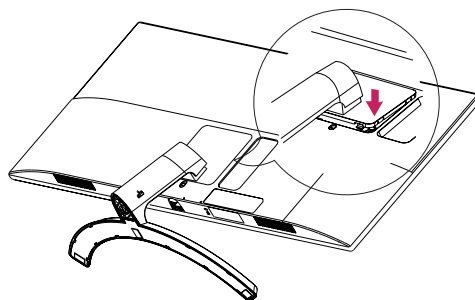
2



3

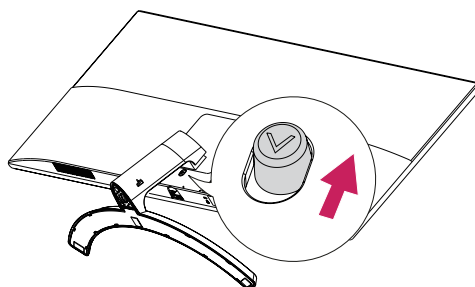


4



NOTĂ

- Apăsați suportul până când butonul ajunge la partea superioară.





ATENȚIE

- Ilustrațiile prezente în acest document reprezintă proceduri tipice, prin urmare pot să difere față de produsul propriu-zis.
- Aplicarea unei forțe excesive în momentul strângerii șuruburilor poate cauza deteriorarea monitorului. Deteriorarea provocată în acest mod nu va fi acoperită de garanția produsului.
- Nu transportați monitorul răsturnat, ținându-l doar de bază. Acest lucru poate conduce la căderea monitorului de pe suport și poate cauza vătămări corporale.
- Atunci când ridicați sau mutați monitorul, nu atingeți ecranul monitorului. Forța aplicată ecranului monitorului poate determina deteriorarea acestuia.

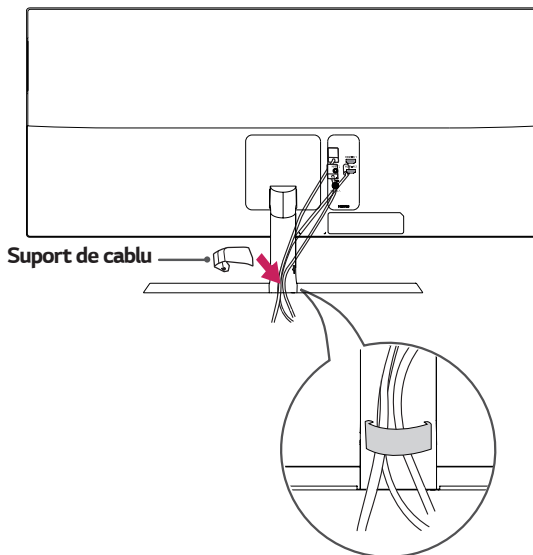


NOTĂ

- Puteți dezasambla suportul în ordine inversă asamblării.

Utilizarea suportului de cablu

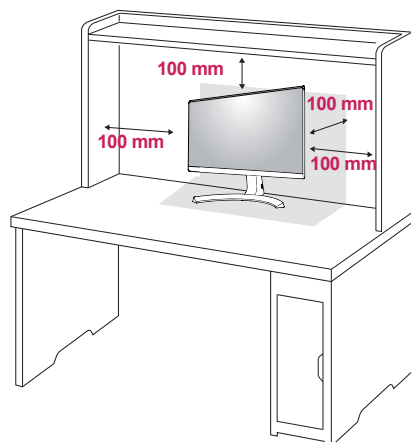
Aranjați cablurile utilizând carcasa conectorului de intrare după cum este prezentat în imagine.



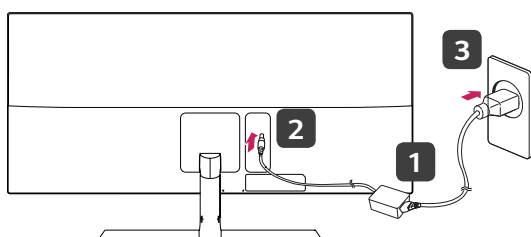
Instalarea pe masă

- 1 Ridicați monitorul și așezați-l pe masă în poziție verticală.

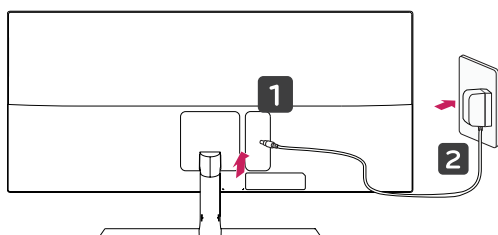
Așezați-l la o distanță de cel puțin **100 mm** de perete pentru a asigura o ventilare suficientă.



- 2 Conectați adaptorul de alimentare la monitor, apoi conectați cablul de alimentare la priza de perete.



sau

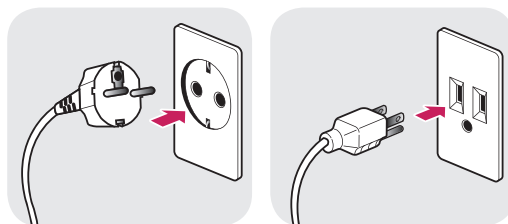


- 3 Apăsați butonul joystick din partea de jos a monitorului pentru a-l porni.

ATENȚIE

- Înainte de instalarea sau mutarea monitorului, scoateți cablul de alimentare din priză. Există riscul de electrocutare.

Precauții la conectarea cablului de alimentare

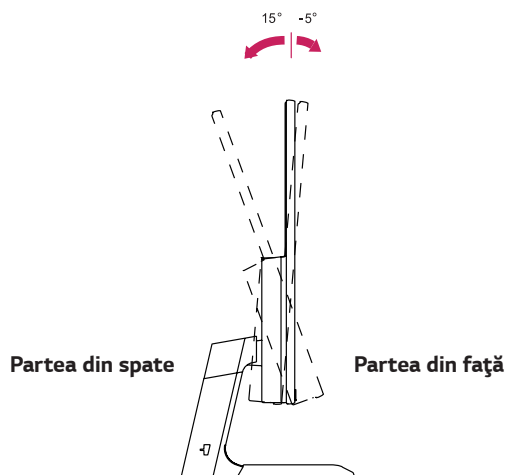


100-240 V ~

- Asigurați-vă că utilizați cablul de alimentare furnizat în pachetul produsului și conectați-l la priză cu împământare.
- Dacă aveți nevoie de un alt cablu de alimentare, vă rugăm să vă contactați distribuitorul local sau cel mai apropiat magazin cu amănuntul.

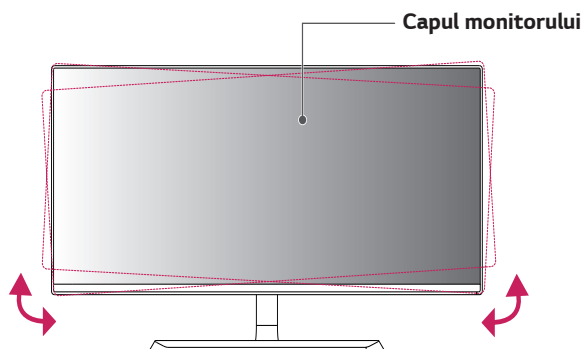
Reglarea unghiului

- 1 Așezați monitorul în poziție verticală, montat pe baza de susținere.
- 2 Adjustați unghiul ecranului. Unghiul ecranului poate fi ajustat către în față sau în spate pentru o vizualizare confortabilă.



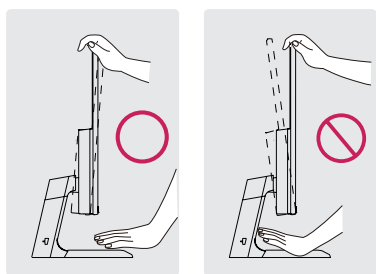
! NOTĂ

- Partea stângă sau dreaptă a capului monitorului poate fi ușor rotită în sus sau în jos (până la 3°). Ajustează nivelul orizontal al monitorului.

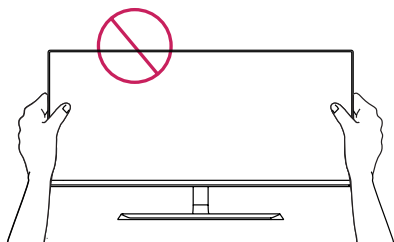


! AVERTISMENT

- Pentru a evita rănirea degetelor la reglarea ecranului, nu țineți partea inferioară a cadrului monitorului după cum este ilustrat mai jos.



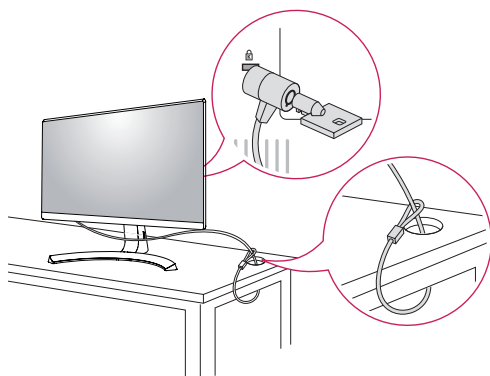
- Aveți grijă să nu atingeți sau să apăsați zona ecranului atunci când reglați unghiul monitorului.



Utilizarea blocării Kensington

Conectorul sistemului de securitate Kensington este amplasat la spatele monitorului. Pentru mai multe informații privind instalarea și utilizarea, consultați manualul de utilizare pentru blocarea Kensington sau vizitați site-ul Web la adresa <http://www.kensington.com>.

Conectați cablul sistemului de securitate Kensington între monitor și o masă.

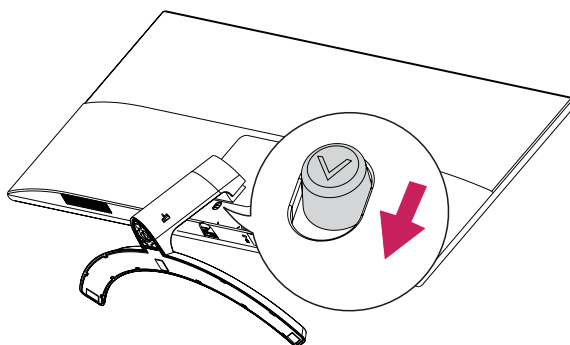


! NOTĂ

- Utilizarea blocării Kensington este opțională. Accesoriile pot fi achiziționate de la magazinul de electronice local.

Detășarea corpului suportului

- 1 Așezați monitorul cu ecranul în jos. Pentru a proteja ecranul împotriva zgârieturilor, acoperiți suprafața cu o cârpă moale.
- 2 Scoateți suportul de pe monitor prin apăsarea butonului din partea centrală de jos, din spatele monitorului.



Instalarea plăcii de montare pe perete

Acest monitor acceptă specificația plăcii de montare pe perete standard sau a unui dispozitiv compatibil.

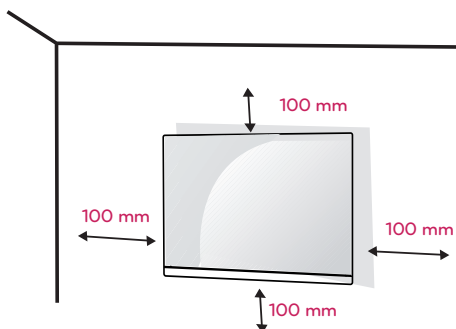
- 1 Așezați ecranul cu fața în jos. Pentru a proteja ecranul împotriva zgârieturilor, acoperiți suprafața cu o cârpă moale.
- 2 Așezați placa de montare pe perete pe monitor și aliniați-o cu orificiile șuruburilor.
- 3 Strângeți cele patru șuruburi pentru a fixa placa pe monitor cu ajutorul unei șurubelnițe.

! NOTĂ

- Placa de montare pe perete este comercializată separat.
- Pentru mai multe informații privind instalarea, consultați ghidul de instalare a plăcii de montare pe perete.
- Aveți grijă să nu utilizați forță în exces la instalarea plăcii de montare pe perete, deoarece aceasta poate deteriora ecranul monitorului.

Instalarea pe perete

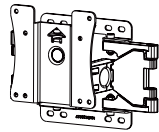
Instalați monitorul la o distanță cel puțin 100 mm de perete și lăsați un spațiu de aproximativ 100 mm de fiecare parte a monitorului pentru a asigura o ventilație suficientă. Instrucțiunile detaliate privind instalarea pot fi obținute de la magazinul cu amănuntul local. Consultați manualul pentru a instala și configura consola înclinabilă de montare pe perete.



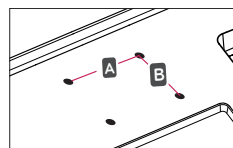
Pentru a instala monitorul pe perete, atașați o consolă de montare pe perete (opțională) la partea din spate a monitorului.

Asigurați-vă că suportul de montare pe perete este bine fixat de monitor și perete.

- 1 Dacă înșurubați mai lung decât standardul, este posibil ca monitorul să se avarieze înăuntru.
- 2 Dacă folosiți șurubul nepotrivit, produsul se poate avaria și poate cădea de pe poziția de support. În acest caz, LG nu este responsabil pentru acest lucru.

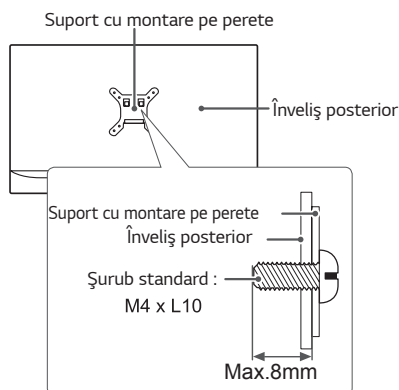
| | |
|---|--|
| Montare pe perete (A x B) | 100 x 100 |
| Șurub standard | M4 x L10 |
| Număr de șuruburi | 4 |
| Placă de montare pe perete (opțională) | LSW 149  |

- Montare pe perete (A x B)



ATENȚIE

- Înainte de mutarea sau instalarea monitorului, scoateți cablul de alimentare din priză pentru a evita electrocutările.
- Instalarea monitorului pe tavan sau pe un perete înclinat poate determina căderea acestuia și provocarea de răniri. Vă rugăm să utilizați consola originală LG de montare pe perete. Pentru mai multe informații, contactați magazinul cu amănuntul local sau un instalator calificat.
- Aplicarea unei forțe excesive în momentul strângerii șuruburilor poate cauza deteriorarea monitorului. Deteriorarea provocată în acest mod nu va fi acoperită de garanția produsului.
- Utilizați consola de montare pe perete și șuruburile conforme cu standardul VESA. Deteriorarea provocată de utilizarea sau utilizarea necorespunzătoare a unor componente inadecvate nu va fi acoperită de garanția produsului.
- Lungimea șurubului pornind de la suprafața externă a învelișului posterior trebuie să fie mai mică de 8 mm.



NOTĂ

- Utilizați șuruburile specificate de standardul VESA.
- Kitul de montare de perete include ghidul de instalare și toate piesele necesare.
- Consola de montare pe perete este opțională. Accesoriile pot fi achiziționate de la magazinul cu amănuntul local.
- Lungimea șurubului poate fi diferită pentru fiecare consolă de montare pe perete. Asigurați-vă că utilizați șurubul cu lungimea corectă.
- Pentru mai multe informații, consultați manualul de utilizare a consolei de montare pe perete.

UTILIZAREA MONITORULUI

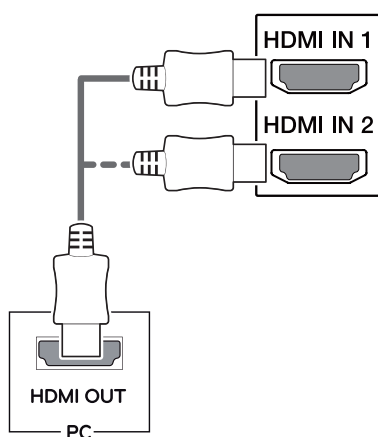
Conectarea la un PC

- Acest monitor acceptă caracteristica *Plug and Play.
*Plug and Play: O caracteristică ce vă permite să adăugați un dispozitiv la computer fără a fi necesar să configurați vreun dispozitiv sau să instalați drivere manuale.

Conectarea la HDMI

Transmite semnalele video și audio digitale de la PC și dispozitivele A/V la monitor. Conectați PC-ul și dispozitivul AV la monitor cu cablul HDMI, așa cum este ilustrat mai jos.

Apăsați butonul de meniu și apoi selectați opțiunea de intrare din meniul Intrare.



! NOTĂ

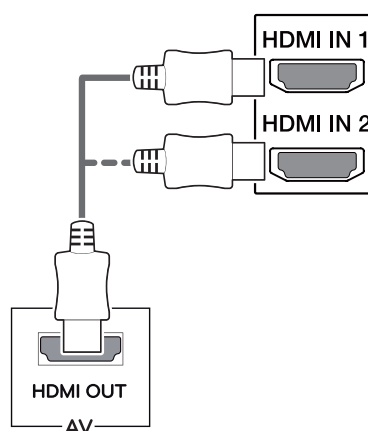
- Dacă utilizați modul HDMI PC, pot apărea probleme legate de compatibilitate.
- Utilizați un cablu autorizat cu sigla HDMI atașată. Dacă nu utilizați un cablu autorizat HDMI, este posibil ca ecranul să nu mai afișeze sau să apară o eroare de conexiune.
- Tipuri de cabluri HDMI recomandate
 - Cablu HDMI[®]/TM de mare viteză
 - Cablu HDMI[®]/TM de mare viteză cu Ethernet

Conectarea la dispozitivele AV

Conectarea la HDMI

Transmite semnalele video și audio digitale de la PC și dispozitivele A/V la monitor. Conectați PC-ul și dispozitivul AV la monitor cu cablul HDMI, așa cum este ilustrat mai jos.

Apăsați butonul de meniu și apoi selectați opțiunea de intrare din meniul Intrare.

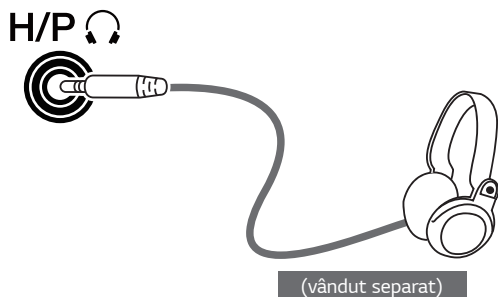


! NOTĂ

- Dacă utilizați modul HDMI PC, pot apărea probleme legate de compatibilitate.
- Utilizați un cablu autorizat cu sigla HDMI atașată. Dacă nu utilizați un cablu autorizat HDMI, este posibil ca ecranul să nu mai afișeze sau să apară o eroare de conexiune.
- Tipuri de cabluri HDMI recomandate
 - Cablu HDMI[®]/TM de mare viteză
 - Cablu HDMI[®]/TM de mare viteză cu Ethernet

Conectarea căștilor

Conectați dispozitivele periferice la monitor utilizând portul pentru căști. Conectați conform ilustrației.

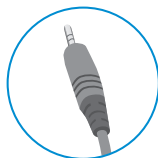


! NOTĂ

- Dispozitivele periferice sunt vândute separat.
- Dacă utilizați căști [în unghi], aceasta ar putea cauza o problemă la conectarea unui alt dispozitiv extern la monitor. Prin urmare, se recomandă utilizarea căștilor [drepte].



În unghi



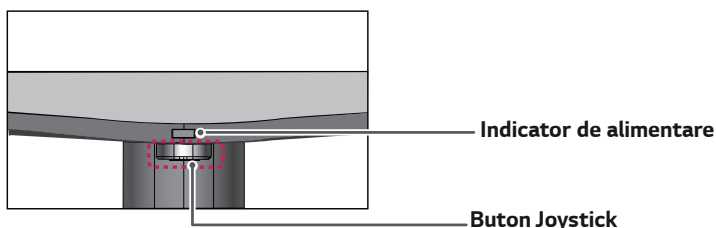
Drepte

- În funcție de setările audio ale PC-ului și dispozitivului extern, funcțiile căști și difuzor pot fi limitate.

PERSONALIZAREA SETĂRILOR

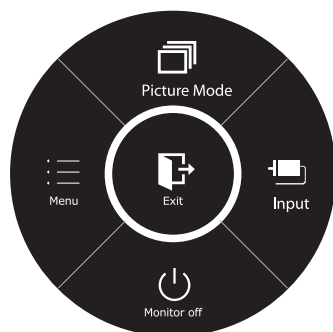
Activarea meniului principal

- 1 Apăsați butonul joystick din partea inferioară a monitorului.
- 2 Deplasați butonul joystick în sus/jos (▲/▼) și la stânga/dreapta(◀/▶) pentru a seta opțiunile.
- 3 Apăsați butonul joystick încă o dată pentru a ieși din meniul principal.



| Buton | Stare meniu | Descriere |
|-------|-------------------------------------|---|
| | Meniu principal dezactivat | Activează meniul principal. |
| | Meniu principal activat | Ieșire din meniul principal (Menținere buton apăsat pentru a opri monitorul: puteți opri monitorul în acest mod oricând, inclusiv când OSD este afișat) |
| | ◀ Meniu principal dezactivat | Reglează nivelul volumului monitorului. |
| | ◀ Meniu principal activat | Accesează caracteristicile meniului. |
| | ▶ Meniu principal dezactivat | Reglează nivelul volumului monitorului. |
| | ▶ Meniu principal activat | Manipulează modificarea intrării. |
| | ▲ Meniu principal dezactivat | Activează meniul principal. |
| | ▲ Meniu principal activat | Activează proprietatea picture mode (mod imagine). |
| | ▼ Meniu principal dezactivat | Activează meniul principal. |
| | ▼ Meniu principal activat | Oprește monitorul. |

Caracteristici Meniu principal



Ⓞ Long press: Monitor off

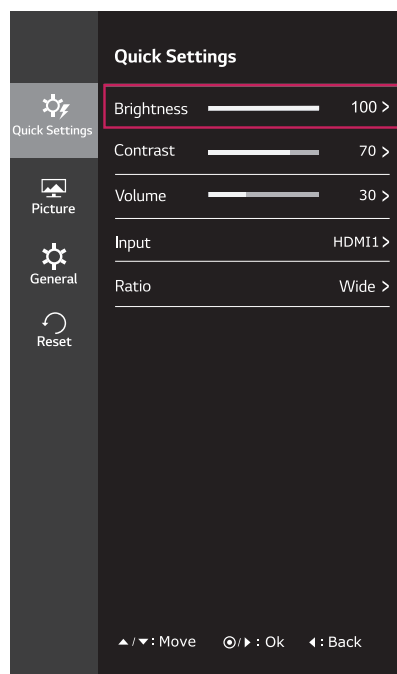
| Meniu principal | Descriere |
|------------------------------------|--|
| Menu (Meniu) | Configurează setările de pe ecran. |
| Picture Mode | Alegeți mod imagine pentru a obține un efect mai bun de afișare. |
| Input | Puteți alege semnalul de intrare. <ul style="list-style-type: none"> • Când sunt conectate cel puțin două semnale de intrare, puteți selecta semnalul de intrare dorit. |
| Monitor off (Monitor oprit) | Oprește monitorul. |
| Exit (Ieșire) | Ieșire din meniul principal. |

Personalizarea setărilor

Setări meniu

-Quick Settings

- 1 Pentru a vizualiza **meniul OSD**, apăsați **butonul joystick** din partea inferioară a monitorului și apoi accesați **Menu (Meniu)**.
- 2 Accesați Quick Settings > Brightness prin deplasarea butonului joystick.
- 3 Configurați opțiunile respectând instrucțiunile care apar în colțul din dreapta jos.
- 4 Pentru a reveni la meniul superior sau pentru a seta alte elemente de meniu, deplasând butonul joystick la ◀ sau apăsându-l (⊙ / OK).
- 5 Dacă nu doriți să ieșiți din meniul OSD, deplasați butonul joystick la ◀ până când ieșiți.



Fiecare opțiune este descrisă mai jos.

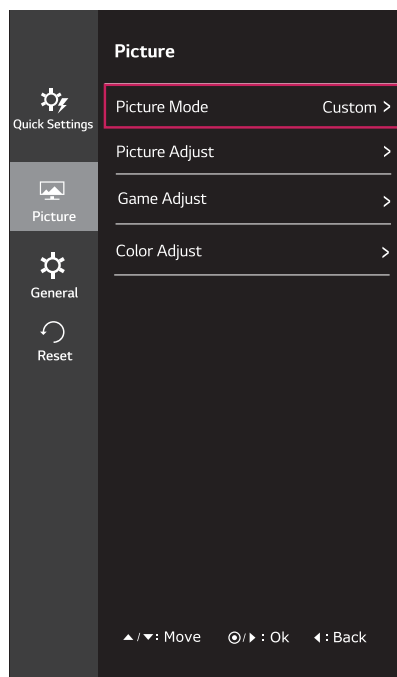
| Menu > Quick Settings | Descriere |
|------------------------|---|
| Brightness | Reglează contrastul de culoare și luminozitatea ecranului. |
| Contrast | |
| Volume | Reglează volumul. ! NOTĂ <ul style="list-style-type: none"> • Mișcarea lentă a joystick button (butonul joystick) în jos (⊙) în meniul Volum va activa/dezactiva funcția Mute (Fără sunet) |
| Input (Intrare) | Selectează modul de intrare. |
| Ratio | Reglează formatul ecranului. Wide (Ecran lat) Afișează semnalul video pe ecran lat, indiferent de intrarea semnalului video. Original Afișează un clip video în conformitate cu raportul de aspect al imaginii din semnalul video de intrare. |

! NOTĂ

- Ecranul poate arăta la fel pentru Wide (larg), Opțiuni inițiale la rezoluția recomandată (2560 x 1080).
- Formatul este dezactivat la semnalul intercalat.


-Picture

- 1 Pentru a vizualiza **meniul OSD**, apăsați **butonul joystick** din partea inferioară a monitorului și apoi accesați **Menu (Meniu)**.
- 2 Accesați **Picture** prin deplasarea butonului joystick.
- 3 Configurați opțiunile respectând instrucțiunile care apar în colțul din dreapta jos.
- 4 Pentru a reveni la meniul superior sau pentru a seta alte elemente de meniu, deplasând butonul joystick la ◀ sau apăsându-l (⊙ / OK).
- 5 Dacă nu doriți să ieșiți din meniul OSD, deplasați butonul joystick la ▶ până când ieșiți.



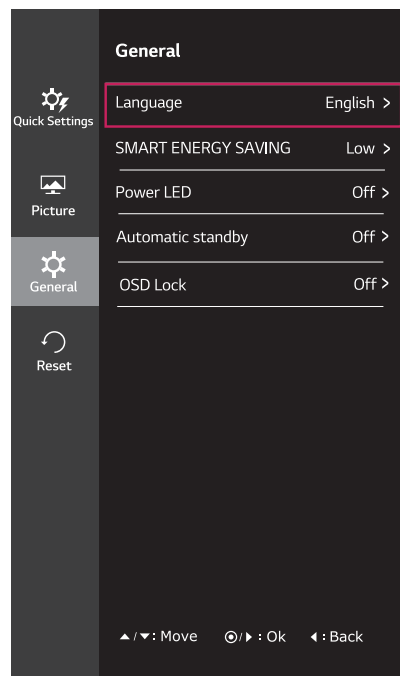
Fiecare opțiune este descrisă mai jos.

| Menu > Picture | | Descriere | |
|-----------------------|--|--|--|
| Picture Mode | Custom | Permite utilizatorului să regleze fiecare element. Modul culoare al meniului principal poate fi reglat. | |
| | Reader | Este un mod în care ecranul are setările cele mai bune pentru ziar. Dacă doriți ca ecranul să fie mai luminos, puteți controla luminozitatea în Meniul OSD. | |
| | Photo | Optimizează ecranul pentru a vizualiza fotografiile. | |
| | Cinema | Optimizează ecranul pentru a îmbunătăți efectele vizuale ale unui clip video. | |
| | FPS 1 | Acest mod este optimizat pentru jocurile FPS. | |
| | FPS 2 | Are o valoare mai mare a Stabilizatorului Negru decât FPS Game 1(FPS Joc 1). Este adecvat pentru jocuri FPS foarte întunecate. | |
| | RTS | Acest mod este optimizat pentru RTS Game(Joc RTS). | |
| | Custom (Game) | În acest mod, utilizatorii își pot personaliza diverse elemente inclusiv opțiuni legate de joc. | |
| Picture Adjust | Sharpness (Claritate) | Reglează claritatea ecranului. | |
| | Black Level | Setează nivelul decalajului (numai pentru HDMI). • Decalaj: ca referință pentru un semnal video, aceasta este cea mai întunecată culoare pe care o poate afișa monitorul. | |
| | | High | Păstrează raportul actual de contrast al ecranului. |
| | | Low | Reduce nivelul de negru și ridică nivelul de alb din raportul actual de contrast al ecranului. |
| DFC | Ajustează luminozitatea automat conform ecranului. | | |


| | | | |
|--|--|---|--|
| Game Adjust | Black Stabilizer (Stabilizator negru) | Black Stabilizer (Stabilizator negru) : puteți controla contrastul de negru pentru a avea vizibilitate mai bună în scenele întunecate. Creșterea valorii Black Stabilizer (Stabilizator negru) luminează zona de pe ecran cu nivel de gri diminuat. (Puteți distinge cu ușurință obiectele pe ecranele întunecate pentru jocuri.) Reducerea valorii Black Stabilizer (Stabilizator negru) întunecă zona cu nivel scăzut de gri și crește contrastul dinamic de pe ecran. | |
| | Response Time | Setează un timp de răspuns pentru imaginile afișate pe baza vitezei ecranului. Pentru un mediu normal, se recomandă să utilizați Normal. Pentru o imagine care se mișcă rapid, se recomandă să utilizați High (Ridicat). Setarea High (Ridicat) poate determina fenomenul de remanență a imaginilor. | |
| | | High | Setează timpul de răspuns la High (Ridicat). |
| | | Middle | Setează timpul de răspuns la Middle (Mediu). |
| | | Low | Setează timpul de răspuns la Low (Scăzut). |
| | | Off | Setează timpul de răspuns la Off (Oprit). |
| FreeSync | Oferă imagini unitare și naturale prin sincronizarea frecvenței verticale a semnalului de intrare cu cea a semnalului de ieșire. | | |
| |  NOTĂ | | |
| | <ul style="list-style-type: none"> • Pentru a utiliza caracteristica FreeSync, este necesar o placă video ce suportă FreeSync. • Interfață suportată: HDMI • Pentru mai multe informații, consultați site-ul AMD la http://www.amd.com/FreeSync | | |
| | On (Pornit) | Intră în funcția FreeSync. | |
| Off (Oprit) | Dezactivează FreeSync. | | |
| Color Adjust | Gamma | Cu cât este mai mare valoarea gama, cu atât imaginea devine mai închisă. De asemenea, cu cât este mai mică valoarea gama, cu atât imaginea este mai deschisă. Dacă nu dorești să ajustezi setările gama, selectează Off (Oprit). | |
| | Color Temp | Selectează culoarea implicită din fabrică a imaginii. Warm (Cald): Setează culoarea ecranului la un ton roșiat. Medium (Mediu): Setează culoarea ecranului între tonul roșiat și cel albastrui. Cool (Rece): Setează culoarea ecranului la un ton albastrui. | |
| | | Custom (Personalizat) | |
| | | Red Green Blue | Puteți personaliza culoarea imaginii, utilizând culorile Red (Roșu), Green (Verde) și Blue (Albastru). |
| | Six Color | Respectă cerințele utilizatorului pentru culori prin reglarea culorii și saturației celor șase culori (Red_Hue, Red_Saturation, Green_Hue, Green_Saturation, Blue_Hue, Blue_Saturation, Cyan_Hue, Cyan_Saturation, Magenta_Hue, Magenta_Saturation, Yellow_Hue, Yellow_Saturation) și salvarea setărilor. | |
| *Hue: Reglează nuanța ecranului. *Saturation: Reglează saturația culorilor ecranului. Cu cât valoarea este mai scăzută, cu atât culorile devin mai puțin saturate și mai strălucitoare. Cu cât valoarea este mai ridicată, cu atât culorile devin mai saturate și mai întunecate. | | | |
| Reset | Reduce setările de culoare la valorile implicite. | | |

-General

- 1 Pentru a vizualiza **meniul OSD**, apăsați **butonul joystick** din partea inferioară a monitorului și apoi accesați **Menu (Meniu)**.
- 2 Accesați **General** prin deplasarea butonului joystick.
- 3 Configurați opțiunile respectând instrucțiunile care apar în colțul din dreapta jos.
- 4 Pentru a reveni la meniul superior sau pentru a seta alte elemente de meniu, deplasând butonul joystick la ◀ sau apăsându-l (⊙ / OK).
- 5 Dacă nu doriți să ieșiți din meniul OSD, deplasați butonul joystick la ◀ până când ieșiți.



Fiecare opțiune este descrisă mai jos.

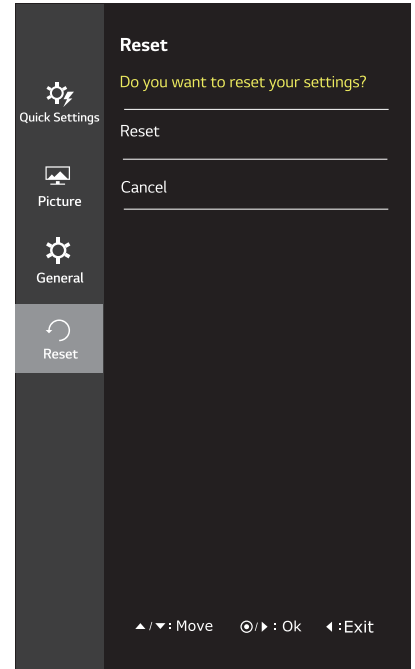
| Menu > General | Descriere | |
|--------------------------------------|---|---|
| Language (Limbă) | Pentru a alege limba în care sunt arătate numele de control. | |
| SMART ENERGY SAVING | High | Activând funcția SMART ENERGY SAVING puteți economisi energie cu această funcție de eficiență energetică înaltă. |
| | Low | Activând funcția SMART ENERGY SAVING puteți economisi energie cu această funcție de eficiență energetică scăzută. |
| | Off (Oprit) | Dezactivează SMART ENERGY SAVING. |
| Power LED (LED de alimentare) | Pornește/oprește indicatorul de alimentare de pe partea frontală a monitorului. | |
| | On (Pornit) | Indicatorul de alimentare este pornit automat. |
| | Off (Oprit) | Indicatorul de alimentare este oprit. |
| Automatic Standby | Monitorul va trece automat în regim de așteptare după o anumită perioadă. | |
| OSD Lock (Blocare OSD) | Împiedică introduceri incorecte de la tastatură. | |
| | On (Pornit) | Introducerile de la tastatură sunt dezactivate. |
| |  NOTĂ Toate funcțiile cu excepția modului OSD Lock (Blocare OSD) și butonului Exit (Ieșire) pentru Brightness (Strălucire), Contrast, Volume (Volum), Input (Intrare) și General sunt dezactivate. | |
| | Off (Oprit) | Introducerile de la tastatură sunt activate. |

! NOTĂ

- SMART ENERGY SAVING (ECONOMISIREA INTELIGENTĂ A ENERGIEI): Conservarea energiei prin folosirea algoritmului de compensare a luminozității.
- Opțiunea de salvare a datelor se află în Panou. Prin urmare, aceste valori trebuie să fie diferite de fiecare panou și de panoul vânzătorului. Dacă opțiunea SMART ENERGY SAVING (de economisire a energiei inteligente) este High (ridicat) sau Low (scăzut), iluminarea monitorului va deveni mai puternică sau mai slabă, în dependență de sursă.

-Reset

- 1 Pentru a vizualiza **meniul OSD**, apăsați **butonul joystick** din partea inferioară a monitorului și apoi accesați **Menu (Meniu)**.
- 2 Accesați **Reset** prin deplasarea butonului joystick.
- 3 Configurați opțiunile respectând instrucțiunile care apar în colțul din dreapta jos.
- 4 Pentru a reveni la meniul superior sau pentru a seta alte elemente de meniu, deplasând butonul joystick la ◀ sau apăsându-l (● / OK).
- 5 Dacă nu doriți să ieșiți din meniul OSD, deplasați butonul joystick la ◀ până când ieșiți.

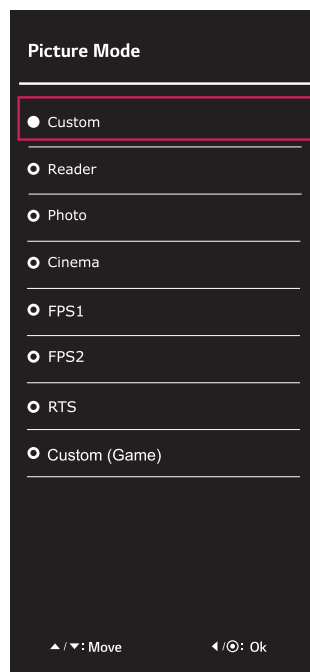


Fiecare opțiune este descrisă mai jos.

| Menu > Reset | Descriere |
|--|-------------------------------|
| Do you want to reset your settings? | |
| Reset | Revine la setările implicite. |
| Cancel | Reziliază selecția. |

-Picture Mode

- 1 Apăsați butonul joystick din partea inferioară a monitorului.
- 2 Accesați **Picture Mode** prin deplasarea butonului joystick la ▲.
- 3 Configurați opțiunile respectând instrucțiunile care apar în colțul din dreapta jos.



Fiecare opțiune este descrisă mai jos.

| Menu > Picture Mode | Descriere | |
|---------------------|----------------------|---|
| Picture Mode | Custom | Permite utilizatorului să regleze fiecare element. Modul culoare al meniului principal poate fi reglat. |
| | Reader | Este un mod în care ecranul are setările cele mai bune pentru ziar. Dacă doriți ca ecranul să fie mai luminos, puteți controla luminozitatea în Meniul OSD. |
| | Photo | Optimizează ecranul pentru a vizualiza fotografiile. |
| | Cinema | Optimizează ecranul pentru a îmbunătăți efectele vizuale ale unui clip video. |
| | FPS 1 | Acest mod este optimizat pentru jocurile FPS. |
| | FPS 2 | Are o valoare mai mare a Stabilizatorului Negru decât FPS Game 1 (FPS Joc 1). Este adecvat pentru jocuri FPS foarte întunecate. |
| | RTS | Acest mod este optimizat pentru RTS Game (Joc RTS). |
| | Custom (Game) | În acest mod, utilizatorii își pot personaliza diverse elemente inclusiv opțiuni legate de joc. |

DEPANARE

| Pe ecran nu este afișat nimic. | |
|--|--|
| Cablul de alimentare a monitorului este conectat? | <ul style="list-style-type: none"> Verificați introducerea corectă a cablului de alimentare în priză de alimentare. |
| LED-ul de alimentare este aprins? | <ul style="list-style-type: none"> Verificați conectarea cablului de alimentare și apăsați butonul de pornire. |
| Alimentarea este pornită și LED-ul de alimentare luminează alb? | <ul style="list-style-type: none"> Verificați să fie activată intrarea conectată (Menu (Meniu)- Input (Intrare)). |
| LED-ul de alimentare luminează intermitent? | <ul style="list-style-type: none"> Dacă monitorul se află în modul de economisire a energiei, deplasați mouse-ul sau apăsați orice tastă de pe tastatură pentru a porni afișajul. Verificați dacă este pornit calculatorul. |
| Este afișat mesajul „ OUT OF RANGE ” (ÎN AFARA INTERVALULUI)? | <ul style="list-style-type: none"> Acest mesaj apare atunci când semnalele transferate de la PC (placă video) sunt în afara intervalului de frecvență orizontală sau verticală a monitorului. Consultați secțiunea „Specificațiile produsului” din acest manual pentru a seta frecvența corespunzătoare. |
| Mesajul „ Fără semnal ” este afișat? | <ul style="list-style-type: none"> Acesta se afișează atunci când cablul de semnal dintre PC și monitor lipsește sau este deconectat. Verificați cablul și reconectați-l. |

| Mesajul „OSD blocat” este afișat. | |
|--|--|
| Unele funcții nu sunt disponibile când apăsați butonul Menu (Meniu)? | <ul style="list-style-type: none"> OSD este blocat. Accesați Menu (Meniu) > Settings (Setări) și setați OSD Lock (Blocare OSD) la Off (Dezactivat). |

| Pe ecran rămâne blocată o imagine. | |
|---|---|
| Imaginea blocată persistă chiar și atunci când monitorul este închis? | <ul style="list-style-type: none"> Afișarea unei imagini statice pentru o perioadă îndelungată de timp poate provoca deteriorarea ecranului, conducând la retenția imaginii. Pentru a prelungi durata de viață a monitorului, utilizați un economizor de ecran. |

| Afișarea pe ecran este instabilă și slabă/Imaginile afișate pe monitor lasă umbre. | |
|--|--|
| Ați selectat rezoluția corespunzătoare? | <ul style="list-style-type: none"> Dacă rezoluția selectată este HDMI 1080i 60/50 Hz (intercalată), este posibil ca ecranul să producă scintilații. Modificați rezoluția la 1080P sau la rezoluția recomandată. |

! NOTĂ

- Vertical Frequency (Frecvență verticală):** Pentru afișarea unei imagini, ecranul trebuie reîmprospătat de zeci de ori pe secundă, întocmai ca o lampă fluorescentă. Numărul de reîmprospătări efectuate de ecran pe secundă se numește frecvență verticală sau rată de reîmprospătare și este reprezentat prin Hz.
- Horizontal Frequency (Frecvență orizontală):** Timpul necesar ecranului pentru a afișa o linie orizontală se numește ciclu orizontal. Dacă 1 este divizat de intervalul orizontal, rezultatul este numărul de linii orizontale afișate pe secundă. Acesta se numește frecvență orizontală și este măsurat în kHz.

! NOTĂ

- Verificați dacă rezoluția plăcii video se încadrează în intervalul permis de către monitor și setați-l la rezoluția recomandată (optimă) în Panoul de Control > Afișare > Setări.
- Dacă nu veți seta placa video la rezoluția recomandată (optimă) acest lucru poate rezulta în încetșarea textului, estomparea ecranului, secționarea zonei de afișare, sau nealinierea imaginii.
- Metodele de setare pot fi diferite în funcție de calculator sau sistemul de operare, iar unele rezoluții pot să nu fie disponibile în funcție de performanța plăci video. În cazul acesta, contactați producătorul calculatorului sau plăcii video pentru asistență.
- Este posibil ca unele plăci video să nu suporte rezoluția 2560 × 1080. Dacă rezoluția nu este afișată, contactați producătorul plăcii video pe care o dețineți.

| Culoarea afișajului este anormală. | |
|--|---|
| Afișajul apare decolorat (16 culori)? | <ul style="list-style-type: none"> • Setați culoarea la 24 de biți (true color) sau superior. În Windows, accesați Control Panel (Panou de control) > Display (Afișaj) > Settings (Setări) > Color Quality (Calitate culoare). |
| Culoarea afișajului apare instabilă sau monocromă? | <ul style="list-style-type: none"> • Verificați conectarea corectă a cablului de semnal. Reconectați cablul sau reintroduceți placa video a PC-ului. |
| Există pete pe ecran? | <ul style="list-style-type: none"> • Când utilizați monitorul, pe ecran pot apărea pete de pixeli (roșii, verzi, albastre, albe sau negre). Acest lucru este normal pentru ecranul LCD. Nu reprezintă o eroare și nici nu are legătură cu performanțele monitorului. |

| Puteți vedea mesajul "Monitor nerecunoscut, monitor Plug&Play (VESA DDC) găsit"? | |
|---|---|
| Ați instalat driver-ul monitorului? | <ul style="list-style-type: none"> • Fi-ți siguri că instalați driver-ul de afișaj de pe website: http://www.lg.com. • Asigurați-vă că placa video acceptă funcția Plug&Play. |

SPECIFICAȚII

34UM59 34UM59B 34UM59R

| | | | |
|-------------------------|---|---|----------------------|
| Ecran LCD | Tip | TFT (Thin Film Transistor) de Ecran LCD (Afișaj cu cristale lichide) | |
| | Pas pixeli | 0,312 mm x 0,310 mm | |
| Rezoluție | Rezoluție maximă | 2560 x 1080 la 60 Hz | |
| | Rezoluție recomandată | 2560 x 1080 la 60 Hz | |
| Semnal video | Frecvență orizontală | 30 kHz până la 90 kHz | |
| | Frecvență verticală | 56 Hz până la 75 Hz | |
| Conector intrare | HDMI IN1, HDMI IN2 , H/P | | |
| Alimentare cu energie | Tensiune | 19 V --- 2,0 A | |
| | Consum de energie (tipic) | Modul pornit: 27,3 W tipic (ENERGY STAR® standard) * 34,6 W tipic (Condiție ieșire)** Mod repaus ≤ 0,5 W Mod oprit ≤ 0,3 W | |
| Transformator c.a./c.c. | Tip ADS-45SN-19-3 19040G, SHENZHEN HONOR ELECTRONIC CO.,LTD sau Tip LCAP21C, fabricat de LIEN CHANG ELECTRONIC ENTERPRISE sau Tip LCAP26B-E, fabricat de LIEN CHANG ELECTRONIC ENTERPRISE Ieșire: 19 V --- 2,1 A | | |
| Condiții de mediu | Condiții de funcționare | Temperatură | 0 °C până la 40 °C |
| | | Umiditate: | Mai puțin de 80 % |
| | Condiții de depozitare | Temperatură | -20 °C până la 60 °C |
| | | Umiditate: | Mai puțin de 85 % |
| Reglare unghi suport | Înainte/înapoi: -5°- 15° (Cap) | | |
| Dimensiune | Dimensiune monitor (lățime x adâncime x înălțime) | | |
| | Cu suport | 828,5 mm x 222,4 mm x 460,2 mm | |
| | Fără suport | 828,5 mm x 41,5 mm x 370,2 mm | |
| Greutate (fără ambalaj) | Cu suport | 7,1 kg | |
| | Fără suport | 6,1 kg | |

Specificațiile fac obiectul modificărilor fără notificare prealabilă.

* Consumul de energie poate fi diferit în funcție de regimul de funcționare și de setarea monitorului.

* Consumul de energie în regim de funcționare activ (mod On) se măsoară cu test ENERGY STAR® standard.

** Puterea de consum pe modul pornit este măsurată cu testul standard LGE (Model alb plin, Rezoluție maximă).

Mod asistență din fabrică (Preset Mode, PC)

HDMI

| Mod presetare | Frecvență orizontală (kHz) | Frecvență Verticală (Hz) | Polaritate (H/V) | Observații |
|---------------|----------------------------|--------------------------|------------------|------------|
| 720 x 400 | 31,468 | 70,08 | -/+ | |
| 640 x 480 | 31,469 | 59,94 | -/- | |
| 640 x 480 | 37,5 | 75 | -/- | |
| 800 x 600 | 37,879 | 60,317 | +/+ | |
| 800 x 600 | 46,875 | 75 | +/+ | |
| 1024 x 768 | 48,363 | 60 | -/- | |
| 1024 x 768 | 60,123 | 75,029 | +/+ | |
| 1152 x 864 | 67,5 | 75 | +/+ | |
| 1280 x 720 | 45 | 60 | +/+ | |
| 1280 x 1024 | 63,981 | 60,02 | +/+ | |
| 1280 x 1024 | 79,976 | 75,025 | +/+ | |
| 1600 x 900 | 60 | 60 | +/+ | |
| 1680 x 1050 | 65,290 | 59,954 | -/+ | |
| 1920 x 1080 | 67,5 | 60 | +/- | |
| 2560 x 1080 | 66,7 | 60 | -/+ | |

Sincronizare HDMI (video)

| Mod presetare | Frecvență orizontală (kHz) | Frecvență Verticală (Hz) | Observații |
|---------------|----------------------------|--------------------------|------------|
| 480P | 31,50 | 60 | |
| 576P | 31,25 | 50 | |
| 720P | 37,50 | 50 | |
| 720P | 45,00 | 60 | |
| 1080P | 56,25 | 50 | |
| 1080P | 67,50 | 60 | |

Indicator de alimentare cu energie

| Mod | Culoare LED |
|------------------------|------------------------|
| Mod pornit | Aprindere |
| Economisire de energie | Aprindere intermitentă |
| Mod oprit | Oprit |



Pentru a obține codul sursă GPL, LGPL, MPL și a altor licențe open source, pe care le conține acest produs, vă rugăm accesați <http://opensource.lge.com>. În plus la codul sursă, toți termenii cu referire la licență, renunțarea la garanție și mențiunile privind drepturile de autor sunt disponibile pentru descărcare. LG Electronics vă va oferi de asemenea codul open source pe un CD-ROM pentru un preț ce va acoperi costul efectuării distribuției (precum costul de media, transport și manevrare) la cerere către email-ul opensource@lge.com. Această ofertă este valabilă pentru trei (3) ani de la data achiziționării produsului.

Modelul și numărul de serie ale produsului sunt localizate pe spate și o parte a produsului.

Înregistrați-le mai jos în caz că aveți nevoie de serviciu.

MODEL _____

SERIE _____



ENERGY STAR® is a set of power-saving guidelines issued by the U.S. Environmental Protection Agency (EPA).

As an ENERGY STAR® Partner LGE U. S. A., Inc. has determined that this product meets the ENERGY STAR® guidelines for energy efficiency.

Refer to ENERGYSTAR.gov for more information on the ENERGY STAR® program.