

MANUEL D'UTILISATION MONITEUR MÉDICAL

Veuillez lire attentivement ce manuel avant de mettre en service votre appareil et conservez-le afin de pouvoir vous y référer ultérieurement.

19HK312C



www.lg.com

Copyright © 2018 LG Electronics Inc. Tous droits réservés.

SOMMAIRE

LICENCE	3
INFORMATIONS SUR LES LOGICIELS LIBRES	3
INFORMATIONS SUR LA SUBSTANCE BIOCIDÉ.....	3
AGENTS ANTIMICROBIENS* INTÉGRÉS AU BOÎTIER EN PLASTIQUE**	3
ASSEMBLAGE ET PRÉPARATION	4
UTILISATION DU MONITEUR	21
PARAMÈTRES UTILISATEUR	25
RÉSOLUTION DES PROBLÈMES	40
SPÉCIFICATIONS DU PRODUIT	43

LICENCE

Chaque modèle prend en charge une licence différente. Consultez le site www.lg.com pour en savoir plus sur les licences.



Les termes HDMI et High-Definition Multimedia Interface ainsi que le logo HDMI sont des marques commerciales ou des marques déposées de HDMI Licensing Administrator, Inc. aux États-Unis et dans d'autres pays.



The SuperSpeed USB Trident logo is a registered trademark of USB Implementers Forum, Inc.

INFORMATIONS SUR LES LOGICIELS LIBRES

Pour obtenir le code source sous la licence publique générale, la licence publique générale limitée, la licence publique Mozilla ou les autres licences libres de ce produit, rendez-vous sur <http://opensource.lge.com>.

En plus du code source, tous les termes de la licence, ainsi que les exclusions de garantie et les droits d'auteur, sont disponibles au téléchargement.

LG Electronics peut aussi vous fournir le code source sur CD-ROM moyennant le paiement des frais de distribution (support, envoi et manutention) sur simple demande adressée par e-mail à opensource@lge.com.

Cette offre est valable pour une période de trois ans à compter de la date de la dernière distribution de ce produit. Cette offre est valable pour toute personne possédant cette information.

INFORMATIONS SUR LA SUBSTANCE BIOCIDÉ

Le boîtier en plastique contient un produit biocide* évitant la prolifération de bactéries sur sa surface. (*zéolithe d'argent et de zinc)

AGENTS ANTIMICROBIENS* INTÉGRÉS AU BOÎTIER EN PLASTIQUE**

Une substance antimicrobienne est appliquée sur le boîtier de ce moniteur médical.

Ce moniteur médical est conforme à la norme ISO22196, qui mesure l'action antibactérienne sur les surfaces en plastique. L'objectif en est d'éviter la prolifération de bactéries susceptibles de contaminer le produit.

*Les agents antimicrobiens ne protègent pas les utilisateurs ou autres personnes des bactéries, virus, germes ou autres pathogènes.

**Surface externe du boîtier en plastique, écran LCD frontal non inclus

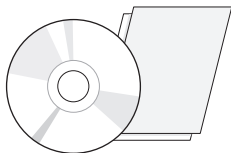
ASSEMBLAGE ET PRÉPARATION

Composition du produit

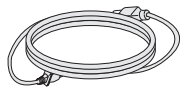
Veuillez vérifier que tous les éléments sont bien présents dans l'emballage avant d'utiliser le produit.

S'il manque des éléments, contactez le revendeur auprès duquel vous avez acheté le produit.

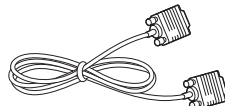
Notez bien que le produit et les éléments qui l'accompagnent peuvent avoir un aspect différent de ceux des images figurant dans ce manuel de l'utilisateur.



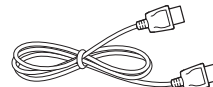
CD (Manuel d'utilisation / Logiciel)/
Manuel des réglementations/Cartes



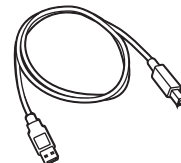
Cordon d'alimentation



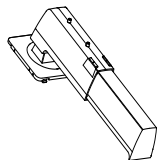
Câble D-SUB



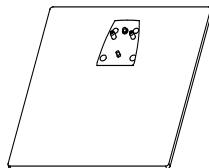
Câble DisplayPort



Câble USB 3.0



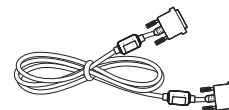
Corps du support



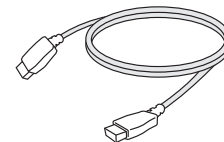
Base du support



Support de câble



Câble DVI



Câble HDMI



ATTENTION

- Veuillez à toujours utiliser des composants de la marque afin d'assurer la sécurité et les performances du produit.
- La garantie du produit ne couvre pas les dommages ou les blessures causés par l'utilisation de composants contrefaits.
- Il est recommandé d'utiliser les composants fournis avec le produit.
- Si vous utilisez des câbles génériques achetés dans le commerce, l'écran peut apparaître vide ou il peut y avoir des bruits à l'écran.
- Concernant les accessoires suivants, n'utilisez que des produits approuvés conformes aux spécifications. L'utilisation de produits non approuvés peut avoir une incidence sur la sécurité et les performances de ce dispositif.

Composant	Spécifications
Câble HDMI	UL, prise en charge d'une impédance de 100 ohms
Câble D-SUB	UL, prise en charge d'une impédance de 75 ohms
Câble DVI	UL, prise en charge d'une impédance de 100 ohms
Câble DisplayPort	UL, prise en charge d'une impédance de 100 ohms
Câble USB 3.0	UL, prise en charge d'USB 3.0
Cordon d'alimentation	États-Unis : approuvé par le système de classification de la réglementation médicale Autres pays : approuvé par les réglementations nationales de sécurité



REMARQUE

- Les composants peuvent avoir un aspect différent de ceux illustrés dans ce manuel de l'utilisateur.
- Les informations et spécifications contenues dans ce manuel peuvent être modifiées sans préavis, dans le but d'améliorer les performances du produit.
- Pour l'achat d'accessoires en option, adressez-vous à un magasin de matériel électronique, rendez-vous sur un site d'achat en ligne ou contactez le point de vente auprès duquel vous avez acheté ce produit.
- Le cordon d'alimentation fourni peut différer selon les régions.

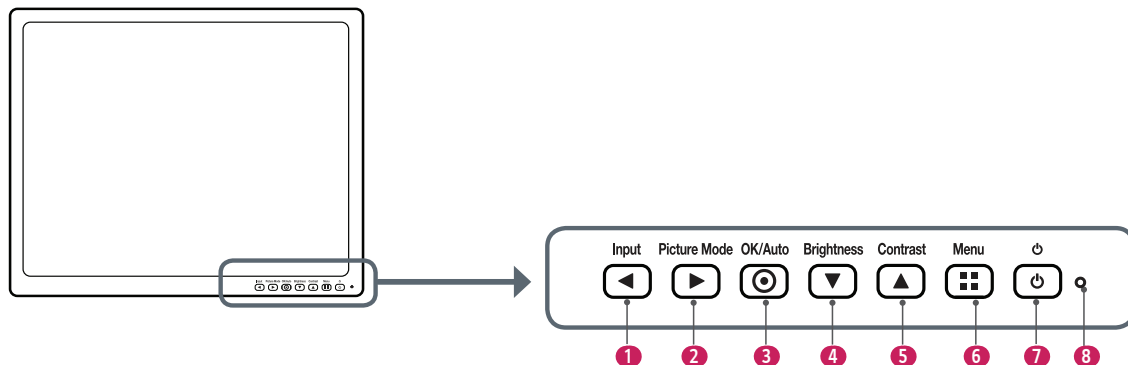
Pilotes et logiciels pris en charge

Vérifiez les logiciels et les pilotes pris en charge, et consultez le manuel de l'utilisateur sur le CD fourni.


Pilote et logiciels	Niveau de priorité de l'installation	19HK312C
Pilote du moniteur	Recommandé	0
OnScreen Control	Facultatif	0
True Color Pro	Facultatif	0
Dual Controller	Facultatif	0

- **Éléments requis et recommandés :** Vous pouvez installer la version la plus récente à l'aide du CD fourni ou la télécharger à partir du site Web de LG Electronics (www.lg.com) afin de l'installer.
- **Éléments en option :** Vous pouvez télécharger la version la plus récente à partir du site Web de LG Electronics (www.lg.com) afin de l'installer.

Description du produit et des boutons de réglage à l'avant

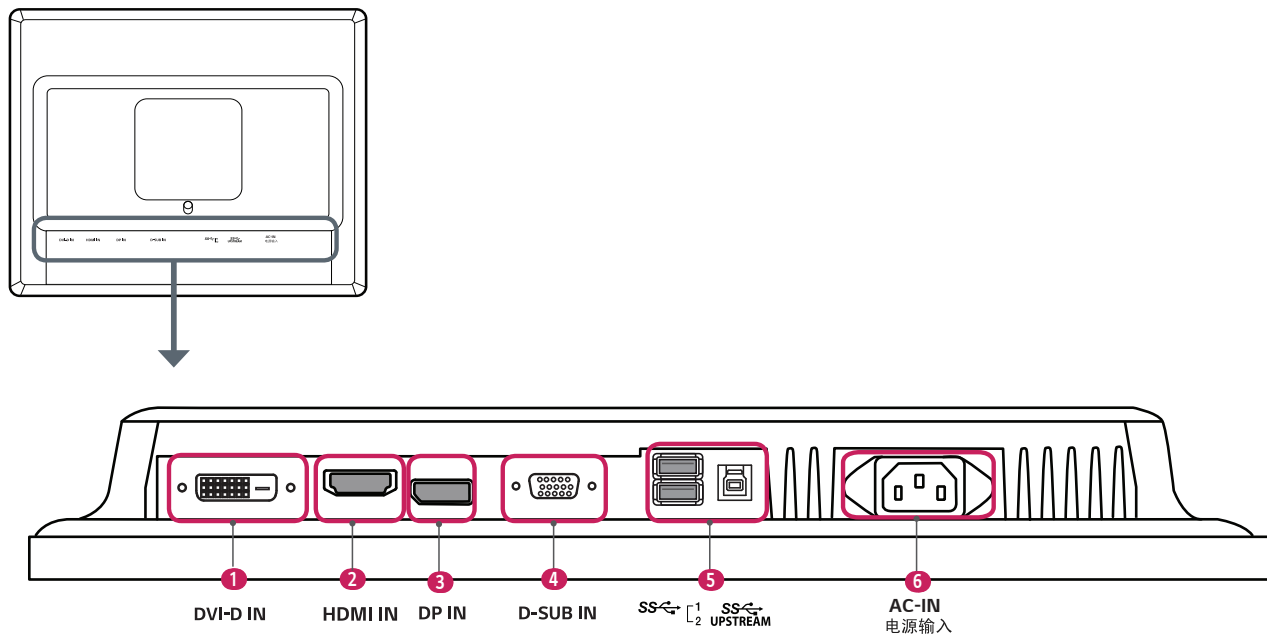


Informations sur les fonctions des boutons de réglage à l'avant


1	Input	Permet de sélectionner le mode d'entrée applicable.
2	Picture Mode	Permet d'accéder directement au menu Mode Image.
3	OK/Auto	Permet de sélectionner et de confirmer les menus ou les options * Configurez automatiquement l'écran avec les paramètres optimaux pour le signal vidéo analogique.
4	Brightness	Permet de régler la luminosité de l'écran.
5	Contrast	Permet de régler le contraste des couleurs à l'écran.
6	Menu	Permet d'accéder au menu rapide.
7		Permet d'éteindre ou d'allumer l'appareil.
8	Voy. de Marche	Un voyant vert s'allume lorsque l'appareil est sous tension.

Ports d'entrée

Retour (Bas)



1	DVI-D IN Port - Signal vidéo numérique d'entrée.
2	HDMI IN Port - Signal vidéo numérique d'entrée. - L'utilisation d'un câble DVI à HDMI/ DP (DisplayPort) à HDMI peut présenter des problèmes de compatibilité. - Utilisez un câble certifié qui présente le logo HDMI. L'écran peut ne pas s'allumer ou une erreur de raccordement peut survenir si vous utilisez un câble non certifié. ► Types de câbles HDMI recommandés - Câble HDMI®/TM haut débit - Câble Ethernet HDMI®/TM haut débit
3	DP IN Port - Signal vidéo numérique d'entrée. - Selon la version DP (DisplayPort) du PC, il se peut qu'il n'y ait aucune sortie vidéo. - Nous vous recommandons d'utiliser un câble DisplayPort 1.2 pour effectuer un branchement Mini DP vers DP (Mini DisplayPort vers DisplayPort).
4	D-SUB IN Port - Signal vidéo analogique d'entrée.

5	SS 1/2, SS-UPSTREAM Utilisé pour le raccordement Calibration HW (accessoire en option). - Permet le raccordement d'un clavier, d'une souris ou d'un périphérique de stockage USB.
	 ATTENTION Mises en garde relatives à l'utilisation d'un périphérique de stockage USB <ul style="list-style-type: none"> • Un périphérique de stockage USB doté d'un programme de reconnaissance automatique intégré ou qui utilise son propre pilote risque de ne pas être reconnu. • Certains périphériques de stockage USB peuvent ne pas être pris en charge ou ne pas fonctionner correctement. • Nous vous conseillons d'utiliser un concentrateur ou un disque dur USB doté d'une alimentation externe. (Si l'alimentation externe n'est pas suffisante, le périphérique USB risque de ne pas être détecté correctement.) SS 1/2, SS-UPSTREAM (Connecteur USB) - Branchez votre périphérique sur le port d'entrée USB. - Pour utiliser la fonction USB 3.0, branchez le câble USB 3.0 de type A-B sur le PC.
6	AC-IN 电源输入 Port - Permet de raccorder le cordon d'alimentation.



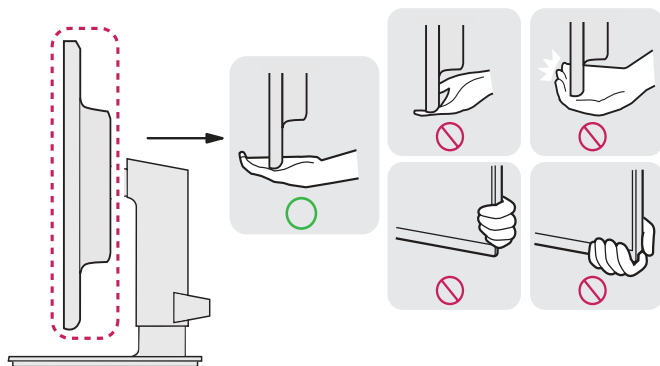
REMARQUE

- Ce moniteur est compatible avec la fonction *Plug and Play.
- * Plug and Play : Fonction vous permettant d'ajouter un périphérique sur votre ordinateur sans nécessité d'une configuration physique du dispositif ou d'une action de votre part.

Déplacer et soulever le moniteur

Si vous souhaitez déplacer ou soulever le moniteur, suivez ces instructions pour éviter de le rayer ou de l'endommager afin d'assurer un déplacement sans danger, quelle que soit sa forme ou sa taille.

- Il est recommandé d'installer le moniteur dans sa boîte ou son emballage d'origine avant d'essayer de le déplacer.
- Avant de déplacer ou de soulever le moniteur, débranchez le cordon d'alimentation et tous les autres câbles.
- Maintenez fermement le moniteur par le bas et le côté du cadre. Ne maintenez pas le panneau directement.

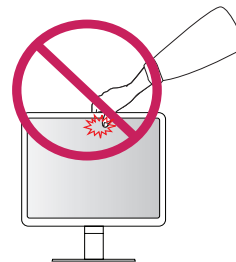


- Lorsque vous tenez le moniteur, orientez l'écran à l'opposé de vous pour éviter de le rayer.
- Lorsque vous transportez le moniteur, ne l'exposez pas à des secousses ou à des vibrations excessives.
- Lorsque vous déplacez le moniteur, maintenez-le à la verticale, ne le tournez jamais latéralement et ne l'inclinez pas sur le côté.



ATTENTION

- Évitez autant que possible de toucher l'écran du moniteur.
 - Vous risqueriez d'endommager l'écran ou certains pixels qui permettent de composer l'image.

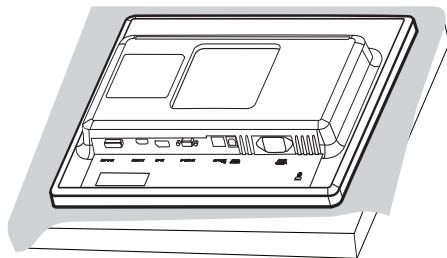


Installation du moniteur

Assembler le support

- Notez bien que le produit peut avoir un aspect différent de celui figurant dans les illustrations du manuel de l'utilisateur.

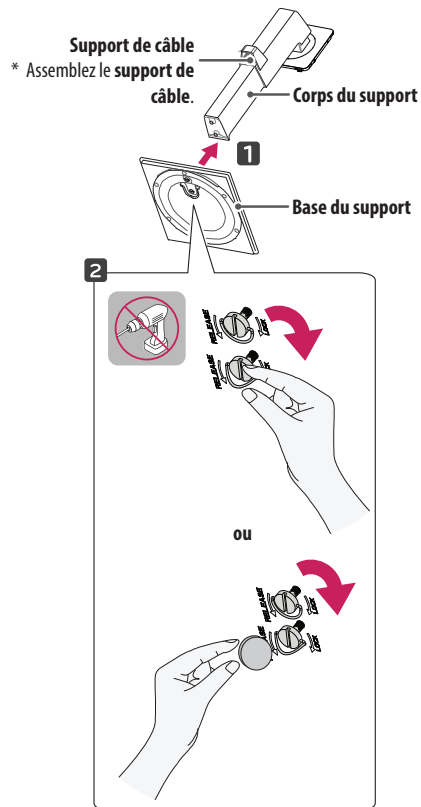
1



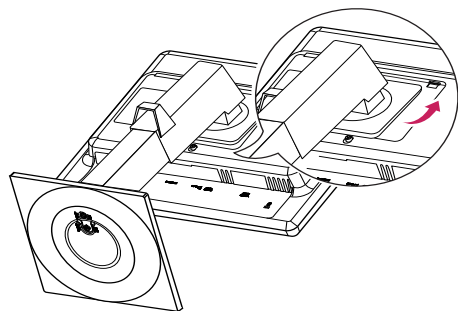
ATTENTION

- Pour protéger l'écran et éviter de le rayer, recouvrez la surface d'un chiffon doux.

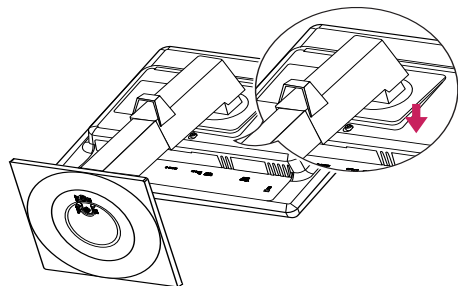
2



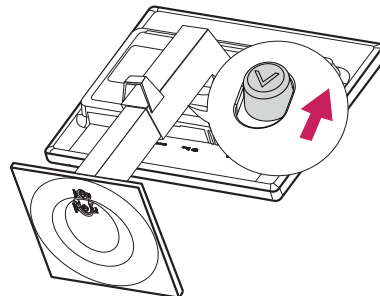
3



4

**REMARQUE**

- Appuyez sur le support jusqu'à ce que le bouton atteigne la hauteur maximale.

**ATTENTION**

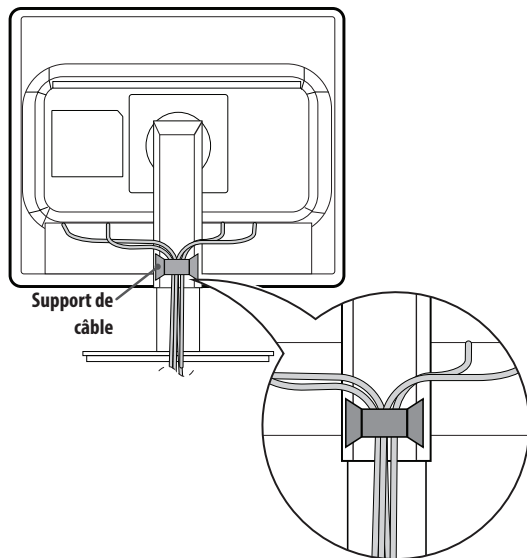
- Les illustrations de ce document représentent les procédures standard ; elles peuvent donc différer de votre produit.
- Lors de l'assemblage du produit, n'utilisez pas de substances étrangères (huiles, lubrifiants). (Cela pourrait endommager le produit.)
- Évitez de trop serrer les vis. Vous risqueriez d'endommager le moniteur. Les dommages provoqués de cette manière ne sont pas couverts par la garantie du produit.
- Ne portez jamais le moniteur à l'envers en le tenant uniquement par la base du support. Cela pourrait provoquer la chute du moniteur et entraîner des blessures.
- Lorsque vous soulevez ou déplacez le moniteur, ne touchez pas à l'écran. Toute pression exercée sur l'écran du moniteur pourrait l'endommager.

**REMARQUE**

- Pour démonter le support, réalisez les étapes d'assemblage dans l'ordre inverse.

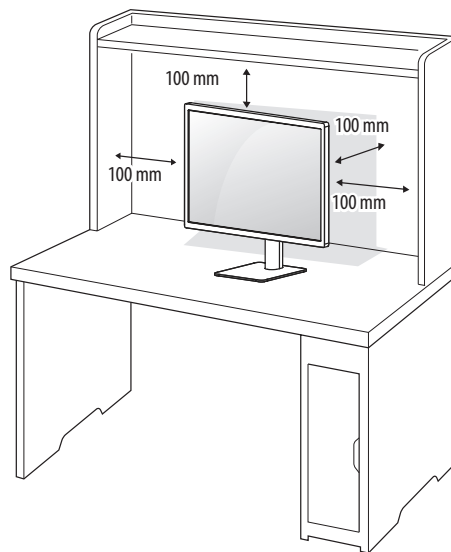
Rangement des câbles

Arrangez les câbles à l'aide des supports de câbles comme indiqué sur l'illustration.

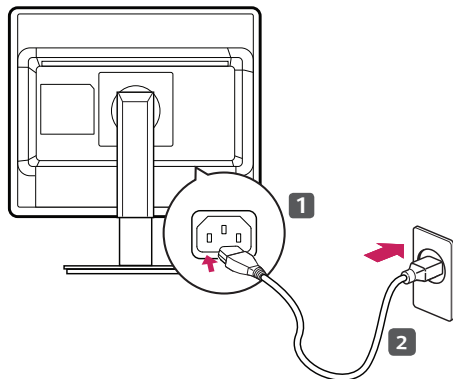



Installation sur un bureau

- 1 Soulevez le moniteur et placez-le sur le bureau en position verticale. Laissez un espace de 100 mm (minimum) par rapport au mur pour garantir une ventilation adéquate.



- 2 Connectez le cordon d'alimentation à l'écran et puis branchez-le à la prise de courant.



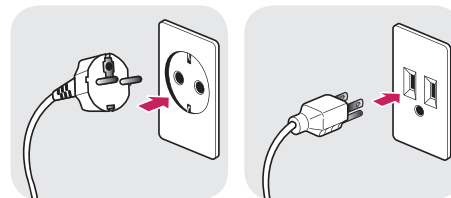
- 3 Pour allumer le moniteur, appuyez sur le bouton  sur l'avant de l'appareil.



ATTENTION

- Débranchez d'abord le cordon d'alimentation, puis déplacez ou installez le moniteur. Le non-respect de cette consigne peut provoquer une électrocution.

Précautions à prendre lors du branchement du cordon d'alimentation

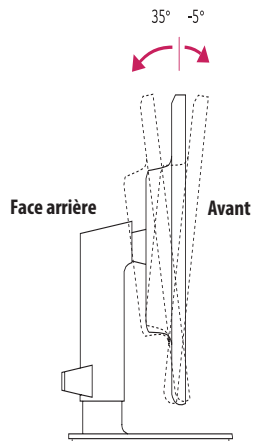


100-240 V ~

- Lorsque vous branchez le dispositif sur une source d'alimentation, veillez à utiliser le cordon d'alimentation fourni avec le produit et à le raccorder à une prise secteur mise à la terre.
- Si vous avez besoin d'un cordon d'alimentation distinct, contactez le point de vente auprès duquel vous avez acheté le produit ou un revendeur local agréé.

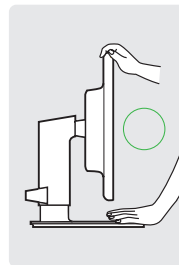
Réglage de l'inclinaison

- 1 Placez le moniteur monté sur la base du support en position verticale.
- 2 Modifiez l'inclinaison de l'écran. L'angle de l'écran peut être modifié vers l'avant et l'arrière, pour vous offrir le meilleur confort possible.



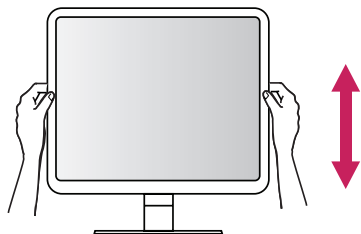
AVERTISSEMENT

- Lorsque vous réglez l'inclinaison, ne tenez pas le support, comme illustré ci-dessous. Vous pourriez vous blesser les doigts.



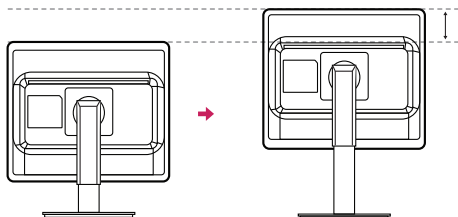
Réglage de la hauteur du support

- 1 Placez le moniteur monté sur la base du support en position verticale.
- 2 Veuillez à utiliser vos deux mains lorsque vous réglez le moniteur.

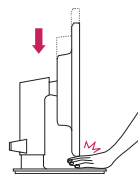


- 3 La hauteur est réglable jusqu'à 130,0 mm.

Max 130,0 mm



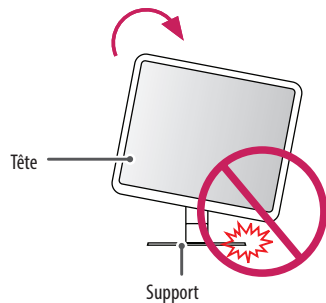
AVERTISSEMENT



- Afin d'éviter de vous blesser aux doigts, ne placez pas vos mains entre l'écran et la base du support lorsque vous réglez la hauteur de l'écran.

Fonction de rotation

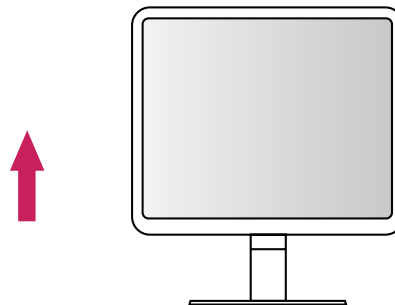
La fonction de rotation permet de pivoter le moniteur de 90° dans le sens des aiguilles d'une montre ou dans le sens inverse.



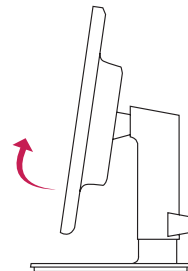
AVERTISSEMENT

- Pour éviter d'abîmer la base du support, n'exercez pas une force ou une vitesse excessive lors de la rotation du moniteur à l'aide de la fonction de rotation, et assurez-vous que le support est hors de portée du moniteur.

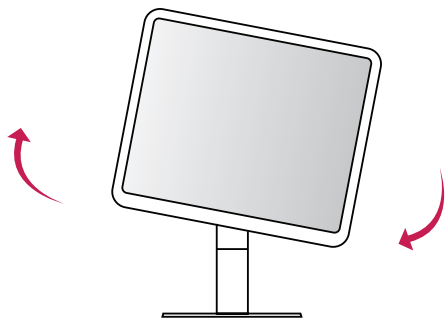
- 1 Levez le moniteur à sa hauteur maximale.



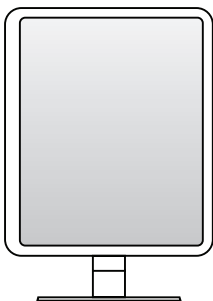
- 2 Ajustez l'angle du moniteur dans la direction de la flèche, comme indiqué sur l'illustration ci-dessous.



- 3 Faites pivoter le moniteur dans le sens horaire ou anti-horaire, comme indiqué sur l'illustration.



- 4 Terminez l'installation en faisant pivoter le moniteur de 90° comme indiqué sur l'illustration ci-dessous.

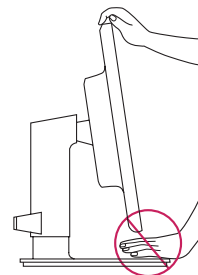


REMARQUE

- Une image affichée sur l'écran du moniteur ne pivote pas en fonction de l'orientation de l'écran.
- Vous pouvez faire pivoter facilement l'affichage de l'écran à l'aide d'un raccourci clavier Windows. Cependant, certains systèmes d'exploitation Windows et certaines cartes graphiques peuvent ne pas prendre en charge la touche de rotation de l'écran ou utiliser des paramètres différents.
- Raccourci clavier Windows pour la rotation de l'affichage de l'écran
 - 0° : Ctrl + Alt + Flèche vers le haut (↑)
 - 90° : Ctrl + Alt + Flèche vers la gauche (←)
 - 180° : Ctrl + Alt + Flèche vers le bas (↓)
 - 270° : Ctrl + Alt + Flèche vers la droite (→)

AVERTISSEMENT

- Redoublez d'attention lors de la rotation si le câble du moniteur est branché.
- Afin d'éviter de vous blesser aux doigts, ne les placez pas entre l'écran et la base du support lorsque vous faites pivoter l'écran du moniteur.

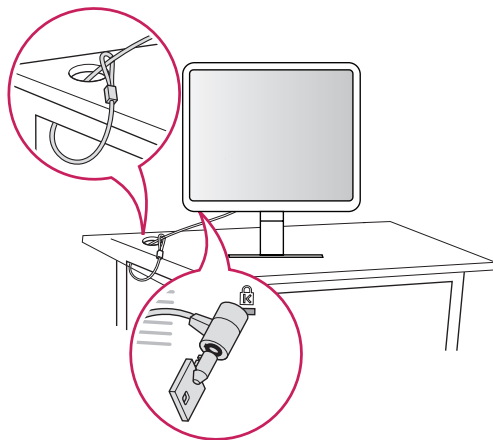


Utilisation du verrou Kensington

Le connecteur du système de sécurité Kensington se situe au bas du moniteur.

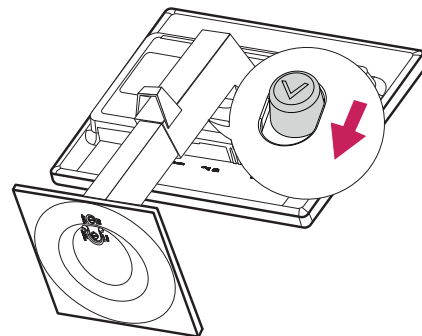
Pour plus d'informations sur l'installation et l'utilisation de ce système, consultez le manuel fourni avec le système de sécurité Kensington ou rendez-vous sur le site Web <http://www.kensington.com>.

Raccordez le câble du système de sécurité Kensington au moniteur et à la table.



Retrait du corps du support

- 1 Placez le moniteur à plat, l'écran tourné vers le bas. Pour protéger l'écran et éviter de le rayer, recouvrez la surface d'un chiffon doux.
- 2 Pour retirer le support, appuyez sur le bouton situé au centre de la moitié inférieure, à l'arrière du moniteur.



! REMARQUE

- Le système de sécurité Kensington est livré en option. Les accessoires complémentaires sont disponibles à la vente dans la plupart des magasins d'électronique.

Installation du support mural

Ce moniteur présente les caractéristiques nécessaires pour l'ajout d'un support mural ou d'autres périphériques compatibles.

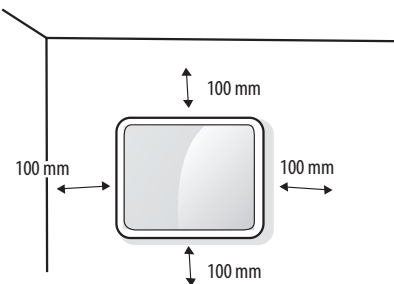
- 1 Placez le moniteur à plat, l'écran tourné vers le bas. Pour protéger l'écran et éviter de le rayer, recouvrez la surface avec la plaque de protection de la boîte du moniteur ou avec un chiffon doux.
- 2 Retirez les quatre vis placées à l'arrière du moniteur.
- 3 Alignez le support mural avec les trous des vis et placez-le sur le moniteur.
- 4 À l'aide d'un tournevis, serrez les quatre vis pour fixer le support au moniteur.

! REMARQUE

- Le support mural est vendu séparément.
- Pour plus d'informations sur l'installation, consultez le guide d'installation du support mural.
- Veillez à ne pas exercer une pression excessive lors du montage du support mural, cela pourrait endommager l'écran du moniteur.

Installation au mur

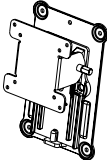
Installez le moniteur à une distance d'au moins 100 mm du mur pour assurer une ventilation correcte. Pour obtenir des instructions d'installation détaillées, contactez votre revendeur local. Si vous désirez installer un support mural pivotant, consultez le manuel qui s'y rapporte.



Pour installer le moniteur à un mur, fixez un support mural (en option) à l'arrière du moniteur.

Assurez-vous que le support mural (en option) est correctement fixé au moniteur et au mur.

- 1 L'utilisation de vis plus longues que la norme pourrait endommager l'intérieur du produit.
- 2 Une vis non conforme à la norme VESA peut endommager le produit et provoquer la chute du moniteur. LG Electronics n'est pas responsable des accidents liés à l'utilisation de vis non standard.

Support pour fixation murale (mm)	100 x 100
Vis standard	M4 x L10
Nombre de vis	4
Support mural (en option)	RW120 



REMARQUE

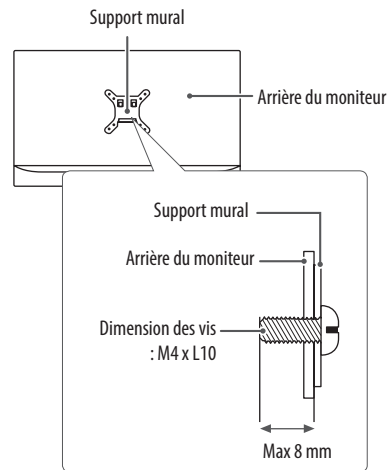
- Utilisez les vis conformes aux normes VESA.
- Le kit d'installation du support mural contient le guide d'installation, ainsi que tous les éléments nécessaires.
- L'utilisation du support mural n'est pas obligatoire. Pour en savoir plus sur les accessoires en option, contactez votre revendeur local.
- La longueur des vis peut varier en fonction du support de fixation murale. Vérifiez leur longueur avant de procéder à l'installation.
- Pour plus d'informations, consultez le manuel de l'utilisateur du support de fixation murale.



ATTENTION

- Débranchez d'abord le cordon d'alimentation, puis déplacez ou installez le moniteur. Le non-respect de cette consigne peut provoquer une électrocution.
- L'installation du moniteur au plafond ou sur un mur incliné est fortement déconseillée. Le moniteur risque de tomber et de provoquer des blessures. Utilisez un support de fixation murale agréé par LG et contactez votre revendeur local ou une personne qualifiée.

- Évitez de trop serrer les vis. Vous risqueriez d'endommager le moniteur. Les dommages provoqués de cette manière ne sont pas couverts par la garantie du produit.
- Utilisez un support de fixation murale et des vis conformes à la norme VESA. Les dommages résultant de l'utilisation ou de la mauvaise utilisation de composants non appropriés ne sont pas couverts par la garantie du produit.
- Mesurées depuis l'arrière du moniteur, la longueur des vis ne doit pas excéder 8 mm.



UTILISATION DU MONITEUR

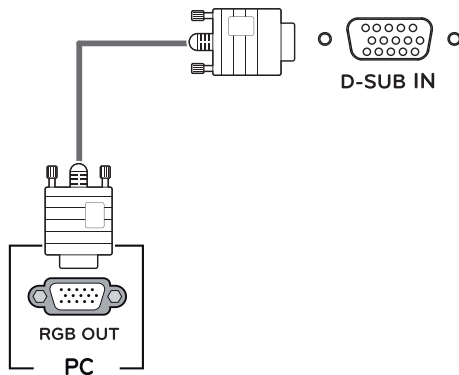
Connexion à un PC

- Ce moniteur est compatible avec la fonction *Plug and Play.

* Plug and Play : Fonction vous permettant d'ajouter un périphérique sur votre ordinateur sans nécessité d'une configuration physique du dispositif ou d'une action de votre part.

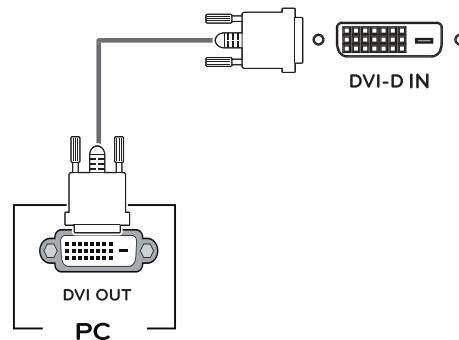
Connexion D-SUB

Transmet le signal vidéo analogique de votre PC au moniteur. Connectez le moniteur au PC à l'aide du câble de signal D-SUB 15 broches, comme illustré ci-dessous.



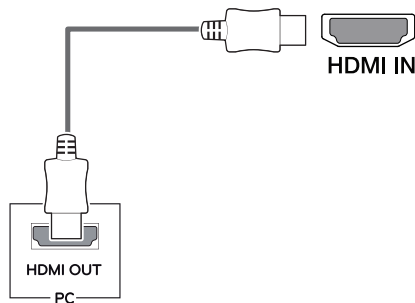
Connexion DVI-D

Transmet le signal vidéo numérique de votre PC au moniteur. Connectez le PC et le moniteur à l'aide du câble DVI, comme le montrent les illustrations ci-dessous.



Connexion HDMI

Permet de transmettre les signaux vidéo et audio numériques de votre ordinateur au moniteur. Connectez votre PC au moniteur à l'aide du câble HDMI, comme illustré ci-dessous.

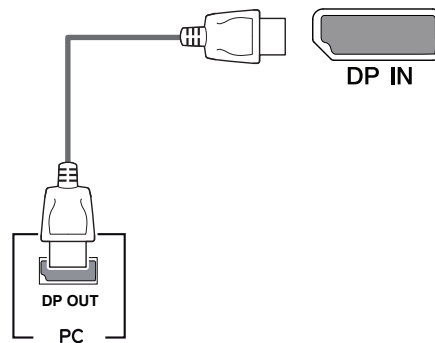


ATTENTION

- Il est vivement recommandé d'utiliser le câble HDMI fourni avec le produit. Le non-respect de cette consigne peut entraîner un dysfonctionnement du dispositif.
- Une connexion HDMI-PC peut provoquer des problèmes de compatibilité avec le dispositif.
- L'utilisation d'un câble DVI à HDMI/ DP (DisplayPort) à HDMI peut présenter des problèmes de compatibilité.
- Utilisez un câble certifié qui présente le logo HDMI. L'écran peut ne pas s'allumer ou une erreur de raccordement peut survenir si vous utilisez un câble non certifié.
- Types de câbles HDMI recommandés
 - Câble HDMI®/™ haut débit
 - Câble Ethernet HDMI®/™ haut débit

Connexion DisplayPort

Permet de transmettre les signaux vidéo et audio numériques du PC au moniteur. Connectez votre PC au moniteur à l'aide du câble DisplayPort comme illustré ci-dessous.



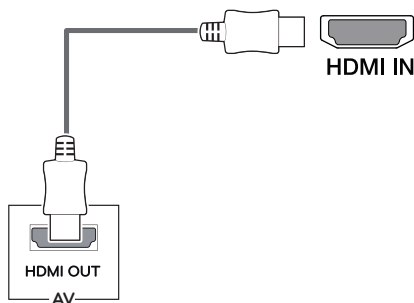
REMARQUE

- Il se peut qu'il n'y ait aucune sortie vidéo ou audio selon la version DP (DisplayPort) de votre PC.
- Il est vivement recommandé d'utiliser le câble DisplayPort fourni avec le produit. Le non-respect de cette consigne peut entraîner un dysfonctionnement du dispositif.
- Si vous utilisez des câbles génériques achetés dans le commerce, l'écran peut apparaître vide ou il peut y avoir des bruits à l'écran.

Connexion aux périphériques AV

Connexion HDMI

Permet de transmettre les signaux vidéo et audio numériques de votre périphérique AV au moniteur. Connectez le périphérique AV et le moniteur à l'aide du câble HDMI, comme le montrent les illustrations ci-dessous.



! REMARQUE

- Il est vivement recommandé d'utiliser le câble HDMI fourni avec le produit. Le non-respect de cette consigne peut entraîner un dysfonctionnement du dispositif.
- L'utilisation d'un câble DVI à HDMI/ DP (DisplayPort) à HDMI peut présenter des problèmes de compatibilité.
- Utilisez un câble certifié qui présente le logo HDMI. L'écran peut ne pas s'allumer ou une erreur de raccordement peut survenir si vous utilisez un câble non certifié.
- Types de câbles HDMI recommandés
 - Câble HDMI[®]/TM haut débit
 - Câble Ethernet HDMI[®]/TM haut débit

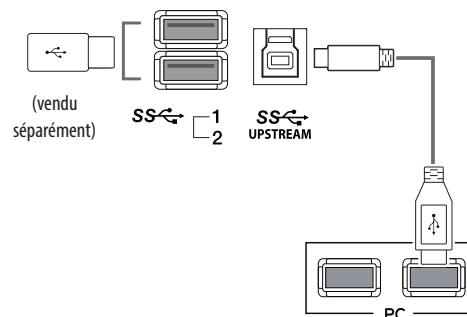
Connecter un périphérique

Connexion au PC à l'aide du câble USB

Le port USB dispose d'une fonctionnalité de concentrateur.

Pour utiliser la fonction USB 3.0, branchez le câble USB 3.0 de type A-B sur le PC.

Les périphériques connectés au port d'entrée USB peuvent être contrôlés à partir du PC.



**REMARQUE**

- Veuillez à installer le service pack le plus récent pour le système d'exploitation Windows avant d'utiliser le produit.
- Les périphériques et les câbles sont vendus séparément.
- Un clavier, une souris ou un périphérique de stockage USB peuvent être connectés au port USB.




**ATTENTION**

Mises en garde relatives à l'utilisation d'un périphérique de stockage USB


- Un périphérique de stockage USB doté d'un programme de reconnaissance automatique intégré ou qui utilise son propre pilote risque de ne pas être reconnu.
- Certains périphériques de stockage USB peuvent ne pas être pris en charge ou ne pas fonctionner correctement.
- Nous vous conseillons d'utiliser un concentrateur ou un disque dur USB doté d'une alimentation externe. (Si l'alimentation externe n'est pas suffisante, le périphérique USB risque de ne pas être détecté correctement.)

PARAMÈTRES UTILISATEUR

Activation du menu rapide

- 1 Appuyez sur [Menu ] pour afficher le menu rapide OSD.
- 2 Appuyez sur le bouton ▼ ou ▲ sur l'avant pour parcourir les options de menu.
- 3 Appuyez sur le bouton ◀▶ ou [ / OK] pour définir vos options.
- 4 Si vous souhaitez quitter le menu rapide OSD, appuyez sur [ / OK] ou sélectionnez **Sortie**.

Les options de paramétrage applicables sont indiquées ci-dessous.




Menu rapide	Explication
Sortie	Permet de fermer le menu rapide.
Source d'entrée	Permet de sélectionner le mode d'entrée applicable.
Mode Image	Permet de sélectionner le Mode Image .  REMARQUE <ul style="list-style-type: none"> • Si le Mode Image n'est pas le mode Perso., Gamma et Températ. ne sont pas activés.
Gamma	Permet de sélectionner la valeur Gamma de l'écran.
Températ.	Permet de sélectionner la valeur Températ. de l'écran.
Tous les paramètres	Permet d'accéder au menu Tous les paramètres.




ATTENTION

- L'affichage à l'écran de votre moniteur peut être légèrement différent de ce qui est indiqué sur ce manuel.




Configuration Rapide

- 1 Appuyez sur le bouton [Menu ] à l'avant du moniteur, puis sélectionnez **Tous les paramètres** pour afficher le menu OSD complet.
- 2 Appuyez sur le bouton ◀, ▶, ▼ ou ▲ sur l'avant pour sélectionner **Configuration Rapide**.
- 3 Configurez les options en suivant les instructions affichées en bas à droite.
- 4 Si vous souhaitez configurer un menu supérieur ou une autre option, déplacez-vous à l'aide du bouton ◀ parmi les boutons de réglage à l'avant ou en appuyant sur [ /OK].
- 5 Pour quitter le menu OSD, appuyez sur [Menu ] ou sur le bouton ◀.


Les options de paramétrage applicables sont indiquées ci-dessous.

Tous les paramètres > Configuration Rapide	Explication	
Luminosité	Permet de régler la luminosité de l'écran.	
	 REMARQUE <ul style="list-style-type: none"> Appuyez sur le bouton ▼ pour basculer entre Activez la fonction "Stabilisateur de luminosité". / Désactivez la fonction "Stabilisateur de luminosité". Lorsque Stabilisateur de luminosité est réglé sur On, la fonction de réglage de la Luminosité est désactivée. Lorsque Stabilisateur de luminosité est réglé sur On, les fonctions SMART ENERGY SAVING et DFC sont désactivées. 	
Contraste	Permet de régler le contraste des couleurs à l'écran.	
Réinitialiser l'utilisateur	Le nom d'utilisateur peut être configuré à l'aide du clavier virtuel.	
	Nom d'utilisateur	Permet d'attribuer un nom d'utilisateur aux profils UTILISATEUR 1 à 10.
	Réglages d'utilisateur pour chargement	Permet de charger les paramètres stockés dans les profils UTILISATEUR 1 à 10.
	Réglages d'utilisateur pour sauvegarde	Permet d'enregistrer les paramètres actuels dans les profils UTILISATEUR 1 à 10.
	Paramètres Utilisateur par défaut	Permet de charger les paramètres par défaut.




Source d'entrée

- 1 Appuyez sur le bouton [Menu ] à l'avant du moniteur, puis sélectionnez **Tous les paramètres** pour afficher le menu OSD complet.
- 2 Appuyez sur le bouton ◀, ▶, ▼ ou ▲ sur l'avant pour sélectionner **Source d'entrée**.
- 3 Configurez les options en suivant les instructions affichées en bas à droite.
- 4 Si vous souhaitez configurer un menu supérieur ou une autre option, déplacez-vous à l'aide du bouton ◀ parmi les boutons de réglage à l'avant ou en appuyant sur [ /OK].
- 5 Pour quitter le menu OSD, appuyez sur [Menu ] ou sur le bouton ◀.


Les options de paramétrage applicables sont indiquées ci-dessous.


Tous les paramètres > Source d'entrée	Explication	
Liste des entrées	Permet de sélectionner le mode d'entrée.	
Format d'image	Permet de régler le format d'affichage. (Full Wide, Original, 1:1)	
	 REMARQUE <ul style="list-style-type: none"> L'affichage peut être identique pour les options Full Wide, Original et 1:1 à la résolution recommandée (1280 x 1024). 	
	Full Wide	Permet d'afficher la vidéo en l'ajustant à la taille de l'écran quelle que soit l'entrée du signal vidéo.
	Original	Permet l'affichage à l'écran en fonction du format d'image de l'entrée du signal vidéo.
	1:1	Le format d'affichage de l'image d'origine est conservé.


Image

- 1 Appuyez sur le bouton [Menu ] à l'avant du moniteur, puis sélectionnez **Tous les paramètres** pour afficher le menu OSD complet.
- 2 Appuyez sur le bouton ◀, ▶, ▼ ou ▲ sur l'avant pour sélectionner **Image**.
- 3 Configurez les options en suivant les instructions affichées en bas à droite.
- 4 Si vous souhaitez configurer un menu supérieur ou une autre option, déplacez-vous à l'aide du bouton ◀ parmi les boutons de réglage à l'avant ou en appuyant sur [ /OK].
- 5 Pour quitter le menu OSD, appuyez sur [Menu ] ou sur le bouton ◀.

Les options de paramétrage applicables sont indiquées ci-dessous.




Tous les paramètres > Image	Explication	
Mode Image	Perso.	Permet à l'utilisateur de régler chaque élément. Le mode couleur du menu principal peut être réglé.
	Mono	Mode couleur Mono (noir et blanc).
	Lecture	Permet de régler l'écran de façon optimale pour parcourir des documents. Vous pouvez éclaircir l'écran dans le menu OSD.
	DICOM	Mode qui permet d'optimiser les paramètres de l'écran afin que vous puissiez visualiser des images à usage médical. Vous pouvez éclaircir l'écran dans le menu OSD.
	Étalonnage 1	Configure l'écran sur le dernier étalonnage (corrigé).
	Étalonnage 2	Configure l'écran sur un étalonnage précédent (corrigé).
 REMARQUE <ul style="list-style-type: none"> La fonction Stabilisateur de luminosité est configurée dans Perso. Dans l'entrée DP (DisplayPort), si le Mode Image est modifié, l'écran risque de scintiller ou la résolution du PC peut changer. Étalonnage 2: Si vous utilisez Étalonnage après avoir installé le programme TRUE COLOR PRO, le menu applicable sera activé. 		

Tous les paramètres > Image	Explication	
Ajuster Image	Luminosité	<p>Permet de régler la luminosité de l'écran.</p> <div> REMARQUE</div> <ul style="list-style-type: none">Appuyez sur le bouton ▼ pour basculer entre Activez la fonction "Stabilisateur de luminosité" / Désactivez la fonction "Stabilisateur de luminosité".Lorsque Stabilisateur de luminosité est réglé sur On, la fonction de réglage de la Luminosité est désactivée.Lorsque Stabilisateur de luminosité est réglé sur On, les fonctions SMART ENERGY SAVING et DFC sont désactivées.
	Contraste	Permet de régler le contraste des couleurs à l'écran.
	Netteté	Permet de régler la netteté de l'écran.
	Stabilisateur de luminosité	Maintient la luminosité configurée pour les environnements médicaux.
		<div>OnLa luminosité se règle automatiquement.</div> <div>OffDésactive la fonction et permet à l'utilisateur de configurer la luminosité.</div>
	SUPER RESOLUTION+	<div>HautSélectionnez cette option pour des images claires.</div> <div>MoyenLa qualité d'image optimisée s'affiche lorsque l'utilisateur souhaite des images entre les modes bas et haut pour un visionnage confortable.</div> <div>BasLa qualité d'image optimisée s'affiche lorsque l'utilisateur veut des images fluides et naturelles.</div> <div>OffSélectionnez cette option pour une utilisation normale. Permet de désactiver la fonction SUPER RESOLUTION+.</div>
	Niveau Noir	Définit le niveau de décalage. (HDMI uniquement) <ul style="list-style-type: none">Décalage : Référence pour les signaux vidéo. Le décalage est la couleur la plus foncée que le moniteur peut afficher.
		<div>HautMaintient le taux de contraste de l'écran actuel.</div> <div>BasRéduit les niveaux de noirs et augmente les niveaux des blancs dans le taux de contraste de l'écran actuel.</div>

Tous les paramètres > Image	Explication		
Ajuster Image	DFC	On	Ajuste automatiquement la luminosité en fonction de l'écran.
		Off	Permet de désactiver la fonction DFC .
	Temps de Réponse	Permet de définir un temps de réponse pour les images affichées en fonction du mouvement de l'image à l'écran. Pour un environnement normal, nous vous recommandons d'utiliser le mode Rapide . S'il y a beaucoup de mouvements, il est recommandé d'utiliser le mode Faster . Le mode Faster peut générer des images rémanentes.	
		Faster	Permet de définir le temps de réponse sur Faster.
		Rapide	Permet de définir le temps de réponse sur Rapide.
		Normal	Permet de définir le temps de réponse sur Normal.
		Off	Désactive la fonction d'amélioration du temps de réponse.
	Contrôle des noirs	Les objets peuvent être vus plus clairement sur un écran sombre en ajustant le niveau noir. L'augmentation de la valeur du Contrôle des noirs éclaircit les zones gris clair à l'écran. (Vous pouvez facilement distinguer les objets sur un écran de jeu sombre.) La réduction de la valeur du Contrôle des noirs assombrit les zones gris clair à l'écran et augmente le contraste dynamique à l'écran.	
	Uniformité	Permet de régler l'uniformité de la luminosité de l'écran.	
		 REMARQUE • Activer l'option Uniformité peut permettre de réduire la luminosité globale de l'image.	
		On	Permet d'activer la fonction Uniformité .
		Off	Permet de désactiver la fonction Uniformité .



Tous les paramètres > Image	Explication	
Ajuster Couleur	Gamma	Définissez votre propre valeur gamma. Gamma 1.8, Gamma 2.0, Gamma 2.2, Gamma 2.4, Gamma 2.6, DICOM Gamma Curve. Plus la valeur gamma est élevée, plus l'image devient sombre. De même, plus la valeur gamma est basse, plus l'image s'éclaircit.
	Températ.	Définissez votre propre température de couleur. (Utilis., 6500K, 7500K, 9300K, Manuel)
	Utilis.	L'utilisateur peut personnaliser la couleur rouge, verte et bleue.
	6500K	Permet de régler la couleur de l'image à la température de couleur de 6500 K tendant au rouge.
	7500K	Permet de régler la couleur de l'image à des températures de couleur de 7500K avec une couleur entre le rouge et le bleu.
	9300K	Permet de régler la couleur de l'image à la température de couleur de 9300 K tendant au bleu.
	Manuel	Permet d'ajuster la température des couleurs par incréments de 500 K. (Remarque : une température de couleur de 9300 K est prise en charge mais pas de 9500 K.)
	Rouge	Vous pouvez personnaliser les couleurs de l'affichage à l'aide des options Rouge, Vert et Bleu.
	Vert	
	Bleu	
Ajustement de l'image	Six Couleurs	Permet de répondre aux exigences en matière de couleurs en réglant la teinte et la saturation des six couleurs (rouge, vert, bleu, cyan, magenta et jaune). Ces paramètres sont ensuite enregistrés.
	Teinte	Ajuste le ton de l'écran.
	Saturation	Règle la saturation des couleurs de l'écran. Plus la valeur est faible, moins les couleurs sont saturées et lumineuses. Plus la valeur est élevée, plus les couleurs sont saturées et foncées.
Réinitialiser l'image	Horizontal / Vertical	Permet de régler la position de l'écran.
	Horloge / Phase	Permet d'améliorer la netteté et la stabilité de l'écran.
Réinitialiser l'image		Permet de restaurer les paramètres par défaut de la couleur.

Général




- 1 Appuyez sur le bouton [Menu ] à l'avant du moniteur, puis sélectionnez **Tous les paramètres** pour afficher le menu OSD complet.
- 2 Appuyez sur le bouton ◀, ▶, ▼ ou ▲ sur l'avant pour sélectionner **Général**.
- 3 Configurez les options en suivant les instructions affichées en bas à droite.
- 4 Si vous souhaitez configurer un menu supérieur ou une autre option, déplacez-vous à l'aide du bouton ◀ parmi les boutons de réglage à l'avant ou en appuyant sur [ /OK].
- 5 Pour quitter le menu OSD, appuyez sur [Menu ] ou sur le bouton ◀.

Les options de paramétrage applicables sont indiquées ci-dessous.

Tous les paramètres > Général	Explication	
Langue	Permet de définir la langue d'affichage du menu.	
SMART ENERGY SAVING	Economise l'énergie par l'utilisation d'un algorithme de compensation de la luminance.	
	Haut	Permet d'économiser de l'énergie à l'aide de la fonction SMART ENERGY SAVING haute efficacité.
	Bas	Permet d'économiser de l'énergie en utilisant la fonction basse efficacité SMART ENERGY SAVING .
	Off	Désactive la fonction SMART ENERGY SAVING .
Témoin de fonctionnement	Permet d'activer ou de désactiver le voyant d'alimentation situé à l'avant du moniteur.	
	On	Le voyant d'alimentation s'active automatiquement.
	Off	Le voyant d'alimentation est éteint.
Veille Automatique	Cette fonction éteint automatiquement le moniteur si aucun mouvement n'est détecté sur l'écran sur une période de temps donnée. Vous pouvez définir le délai pour la fonction d'arrêt automatique. (Off, 4H, 6H, et 8H)	
Réinitialiser l'utilisateur	Le nom d'utilisateur peut être configuré à l'aide du clavier virtuel.	
	Nom d'utilisateur	Permet d'attribuer un nom d'utilisateur aux profils UTILISATEUR 1 à 10.
	Réglages d'utilisateur pour chargement	Permet de charger les paramètres stockés dans les profils UTILISATEUR 1 à 10.
	Réglages d'utilisateur pour sauvegarde	Permet d'enregistrer les paramètres actuels dans les profils UTILISATEUR 1 à 10.
	Paramètres Utilisateur par défaut	Permet de charger les paramètres par défaut.
Arrêt écran automatique	Permet d'éteindre automatiquement l'écran lorsque le moniteur ne reçoit pas de signal pendant une période donnée.	
	On	Permet d'activer la fonction Arrêt écran automatique.
	Off	Permet de désactiver la fonction Arrêt écran automatique.

Tous les paramètres > Général	Explication	
DisplayPort 1.2	Activer ou désactiver DisplayPort 1.2.	
	 REMARQUE <ul style="list-style-type: none"> Assurez-vous d'avoir bien activé ou désactivé DisplayPort conformément à la version DisplayPort prise en charge par la carte graphique. Réglez-le sur Désactiver s'il n'est pas compatible avec la carte graphique. Lorsque l'option DisplayPort 1.2 est désactivée, vous ne pouvez pas utiliser la sortie 10 bits de votre carte vidéo. 	
OSD Verrouiller	Cette fonction désactive la configuration et le réglage des menus.	
	On	Active la fonction OSD Verrouiller .
	Off	Désactive la fonction OSD Verrouiller .
	 REMARQUE <ul style="list-style-type: none"> Permet de désactiver toutes les fonctions à l'exception du menu Configuration Rapide, des fonctions Liste des entrées et Format d'image du menu Source d'entrée, et des fonctions OSD Verrouiller et Information du menu Général. 	
Information	Permet d'afficher des informations sur le modèle du produit, le temps d'utilisation total, le numéro de série et la résolution.	
Réinitialise	Voulez-vous réinitialiser les paramètres?	
	Non	Annule la réinitialisation.
	Oui	Permet de restaurer les paramètres par défaut de l'écran qui étaient configurés lorsque vous avez acheté le moniteur.

Configuration automatique

- 1 Appuyez sur le bouton [Menu ] à l'avant du moniteur, puis sélectionnez **Tous les paramètres** pour afficher le menu OSD complet.
- 2 Appuyez sur le bouton ◀, ▶, ▼ ou ▲ sur l'avant pour sélectionner **Configuration automatique**.
- 3 Configurez les options en suivant les instructions affichées en bas à droite.
- 4 Si vous souhaitez configurer un menu supérieur ou une autre option, déplacez-vous à l'aide du bouton ◀ parmi les boutons de réglage à l'avant ou en appuyant sur [ /OK].
- 5 Pour quitter le menu OSD, appuyez sur [Menu ] ou sur le bouton ◀.

Les options de paramétrage applicables sont indiquées ci-dessous.

Tous les paramètres > Configuration automatique		Explication
Voulez-vous effectuer la configuration automatique ?	Non	Permet d'annuler la configuration automatique.
	Oui	Permet de définir automatiquement l'écran sur des paramètres optimaux.

RÉSOLUTION DES PROBLÈMES

Rien n'est affiché à l'écran.	
Le cordon d'alimentation du moniteur est-il branché ?	<ul style="list-style-type: none"> Vérifiez que le cordon d'alimentation est correctement branché sur la prise secteur.
Le voyant d'alimentation est-il allumé ?	<ul style="list-style-type: none"> Vérifiez la connexion du câble d'alimentation et mettez l'interrupteur d'alimentation en position marche.
Le voyant de marche est-il vert ?	<ul style="list-style-type: none"> Vérifiez que le paramètre d'entrée est correct. ([Menu] > Tous les paramètres > Source d'entrée)
Le message Coupure s'affiche-t-il ?	<ul style="list-style-type: none"> Cela se produit lorsque les signaux émis par le PC (carte graphique) ne sont pas inclus dans la plage de fréquence horizontale ou verticale du moniteur. Consultez la section <Spécifications du produit> de ce manuel pour définir la fréquence appropriée.
Le message Pas de Signal s'affiche-t-il ?	<ul style="list-style-type: none"> Ce message apparaît lorsque le câble de signal est déconnecté ou manquant entre le PC et le moniteur. Vérifiez le câble et reconnectez-le.
Pour les produits Mac, si le dispositif est configuré pour DisplayPort 1.2, l'écran ne s'affichera pas correctement.	<ul style="list-style-type: none"> Certains produits Mac peuvent ne pas prendre en charge DisplayPort 1.2. Veuillez vous renseigner auprès du fabricant.
Une image reste affichée sur l'écran.	
L'image reste-t-elle visible même lorsque le moniteur est éteint ?	<ul style="list-style-type: none"> L'affichage d'une image fixe pendant une durée prolongée peut endommager l'écran et provoquer cette image rémanente. Pour prolonger la durée de vie du moniteur, utilisez un économiseur d'écran.
L'écran est instable et tremble. / Il y a des traces sombres à l'écran.	
Avez-vous sélectionné la résolution appropriée ?	<ul style="list-style-type: none"> Si vous avez sélectionné la résolution HDMI 1080i 60/50 Hz (interlacée), il est possible que l'écran scintille. Modifiez la résolution à 1080p ou réglez la résolution recommandée.



REMARQUE

- Fréquence verticale : Pour qu'une image s'affiche, l'écran doit être actualisé plusieurs dizaines de fois par seconde, comme une lampe fluorescente. Le nombre d'actualisations par seconde correspond à la fréquence verticale ou au taux de rafraîchissement. Cette valeur est exprimée en Hz.
- Fréquence horizontale : Le cycle horizontal correspond à la durée nécessaire à l'affichage d'une ligne horizontale. Si 1 est divisé par l'intervalle horizontal, le résultat est le nombre de lignes horizontales affichées par seconde. Cette valeur, exprimée en KHz, correspond à la fréquence horizontale.
- Vérifiez que la résolution ou la fréquence de la carte graphique est comprise dans la plage reconnue par le moniteur et, dans Windows, qu'elle est configurée à la résolution recommandée (optimale) dans **Panneau de configuration > Affichage > Paramètres**. (Peut varier en fonction du système d'exploitation).
- Si la résolution de la carte vidéo n'est pas celle recommandée (optimale), le texte risque d'être flou, les images indistinctes, la zone d'affichage incomplète ou mal centrée.
- Les méthodes de réglage peuvent varier selon l'ordinateur ou le système d'exploitation et certaines résolutions peuvent être indisponibles selon les performances de la carte graphique. Si tel est le cas, contactez le fabricant de l'ordinateur ou de la carte graphique pour obtenir de l'aide.
- Les cartes graphiques normales ne prennent pas en charge la résolution 1 280 x 1 024. Si la résolution ne peut pas être affichée, contactez le fabricant de votre carte graphique.

Les couleurs ne s'affichent pas normalement.	
L'affichage apparaît-il décoloré (16 couleurs) ?	<ul style="list-style-type: none"> • Définissez le nombre de couleurs sur 24 bits (couleurs vraies) ou une valeur supérieure : Dans Windows, rendez-vous dans Panneau de configuration > Affichage > Paramètres > Qualité couleur (les paramètres peuvent varier en fonction de votre système d'exploitation).
Les couleurs semblent-elles instables ou monochromes ?	<ul style="list-style-type: none"> • Vérifiez que le câble de signal est correctement connecté. Reconnectez le câble ou réinsérez la carte graphique du PC.
L'écran affiche-t-il des points ?	<ul style="list-style-type: none"> • Lorsque vous utilisez le moniteur, il est possible que des points pixellisés (rouges, verts, bleus, blancs ou noirs) apparaissent à l'écran. Ce phénomène est normal sur un écran LCD. Il ne s'agit pas d'une erreur et cela n'a aucune incidence sur les performances du moniteur.

Le message « Moniteur inconnu » s'affiche lorsque l'écran est connecté.

Avez-vous installé le pilote du moniteur ?

- Installez le pilote fourni avec le moniteur ou rendez-vous sur la page d'accueil de LG Electronics (www.lg.com) pour télécharger et installer le pilote de l'appareil.
- Vérifiez dans le manuel de l'utilisateur de la carte graphique que la fonction Plug and Play est prise en charge.

L'image ne s'affiche pas correctement.

La surface de l'écran semble-t-elle anormale ?

Voyez-vous des lignes verticales sur l'écran ?

L'écran affiche-t-il un bruit horizontal, ou le texte apparaît-il flou ?

- Si vous souhaitez configurer automatiquement l'affichage des images sur des paramètres optimaux, accédez à la fonction **Configuration automatique** et sélectionnez **Oui**.

SPÉCIFICATIONS DU PRODUIT

Afin d'améliorer le produit, les spécifications peuvent être modifiées sans préavis.

Le symbole ~ signifie courant alternatif et le symbole — _ courant continu.

Écran LCD	Type	TFT (Thin Film Transistor) Écran LCD (Liquid Crystal Display)	
	Distance entre pixels	0,294 mm x 0,294 mm	
Résolution	Résolution max.	1280 x 1024 à 75 Hz	
	Résolution recommandée	1280 x 1024 à 60 Hz	
Signal vidéo	Fréquence horizontale	30 kHz – 83 kHz	
	Fréquence verticale	56 Hz – 75 Hz	
Connecteur d'entrée	DVI-D IN, HDMI IN, DP IN, D-SUB IN, USB UPSTREAM (SS↔), USB (SS↔) 1/2		
Sources d'alimentation	Puissance nominale	AC 100-240 V ~ 50/60 Hz 1,4-0,7 A	
	Consommation électrique	Maximum : 50 W Mode d'économie d'énergie : ≤ 0,5 W Mode désactivé : ≤ 0,5 W	
Conditions environnementales	Conditions de fonctionnement	Température	de 0°C à 40°C
		Humidité	0 % à 80 %
		Pression	700 hPa à 1060 hPa
	Stockage	Température	de -20°C à 60°C
		Humidité	0 % à 85%
		Pression	500 hPa à 1060 hPa

Taille (mm)	Dimensions du moniteur (largeur x hauteur x profondeur)	
	Avec support	410 x 389,3 x 249,5
	Sans support	410 x 343,8 x 57,6
Poids (sans emballage) (kg)	Avec support	5,1
	Sans support	2,9

Mode prédéfini

D-SUB

Mode prédéfini	Fréquence horizontale (kHz)	Fréquence verticale (Hz)	Polarité (H/V)	Remarques
640 x 480	31,469	59,94	-/-	
640 x 480	37,861	72,809	-/-	
640 x 480	37,500	75,000	-/-	
720 x 400	31,469	70,087	-/+	
800 x 600	35,156	56,250	+/+	
800 x 600	37,879	60,317	+/+	
800 x 600	48,077	72,188	+/+	
800 x 600	46,875	75,000	+/+	
1024 x 768	48,363	60,004	-/-	
1024 x 768	56,476	70,069	-/-	
1024 x 768	60,023	75,029	+/+	
1152 x 864	67,500	75,000	+/+	
1280 x 960	60,000	60,000	+/+	
1280 x 1024	63,981	60,02	+/+	Recommandé
1280 x 1024	79,976	75,025	+/+	

DVI

Mode prédéfini	Fréquence horizontale (kHz)	Fréquence verticale (Hz)	Polarité (H/V)	Remarques
640 x 480	31,469	59,94	-/-	
720 x 400	31,469	70,087	-/+	
800 x 600	37,879	60,317	+/+	
1024 x 768	48,363	60,004	-/-	
1152 x 864	67,500	75,000	+/+	
1280 x 720	45,000	60,000	+/+	
1280 x 800	49,306	59,910	+/-	
1280 x 960	60,000	60,000	+/+	
1280 x 1024	63,981	60,02	+/+	Recommandé

HDMI

Mode prédéfini	Fréquence horizontale (kHz)	Fréquence verticale (Hz)	Polarité (H/V)	Remarques
640 x 480	31,469	59,94	-/-	
720 x 400	31,469	70,087	-/+	
800 x 600	37,879	60,317	+/+	
1024 x 768	48,363	60,004	-/-	
1152 x 864	67,500	75,000	+/+	
1280 x 720	45,000	60,000	+/+	
1280 x 800	49,306	59,910	+/-	
1280 x 960	60,000	60,000	+/+	
1280 x 1024	63,981	60,02	+/+	Recommandé

DP

Mode prédéfini	Fréquence horizontale (kHz)	Fréquence verticale (Hz)	Polarité (H/V)	Remarques
640 x 480	31,469	59,94	-/-	
720 x 400	31,469	70,087	-/+	
800 x 600	37,879	60,317	+/+	
1024 x 768	48,363	60,004	-/-	
1152 x 864	67,500	75,000	+/+	
1280 x 720	45,000	60,000	+/+	
1280 x 960	60,000	60,000	+/+	
1280 x 1024	63,981	60,02	+/+	Recommandé

Voy. de Marche

Mode	Couleur de LED
Mode activé	Vert
Mode d'économie d'énergie	Off
Mode désactivé	Off

Résolution de la source d'entrée (vidéo)

Taille verticale	Fréquence	Ratio	HDMI	DP
480p	59,94/60	4:3	0	0
480p	59,94/60	16:9	0	0
576p	50	16:9	0	0
720p	50	16:9	0	0
720p	59,94/60	16:9	0	0
1080p	59,94/60	16:9	0	0



AVERTISSEMENT : Cet équipement est conforme à la norme CISPR 32 Catégorie A. Dans un environnement résidentiel, cet équipement peut causer des interférences radio.

Lisez attentivement le manuel de l'utilisateur (CD) et gardez-le à portée de main. L'étiquette du produit contient des informations nécessaires au service après-vente.

Modèle _____

N° de série _____