



MANUAL DE INSTRUÇÕES

MONITOR LCD LED

(Monitor LED*)

* Os Monitores LED LG são Monitores LCD com retroiluminação LED.

Leia este manual atentamente antes de utilizar o dispositivo e guarde-o para referência futura.

27UP600/27UP600P

27UP650/27UP650P

www.lg.com

Copyright © 2020 LG Electronics Inc. Todos os direitos reservados.

ÍNDICE

LICENÇA.....	2
MONTAGEM E PREPARAÇÃO.....	3
UTILIZAR O MONITOR.....	9
DEFINIÇÕES DO UTILIZADOR.....	11
RESOLUÇÃO DE PROBLEMAS.....	22
ESPECIFICAÇÕES DO PRODUTO.....	24

LICENÇA

As licenças variam consoante o modelo. Visite www.lg.com para mais informações sobre a licença.



Os termos HDMI e High-Definition Multimedia Interface e o logotipo HDMI são marcas ou marcas registradas da HDMI Licensing Administrator, Inc. nos Estados Unidos e em outros países.



VESA, o logotipo VESA, o Logotipo de Conformidade com DisplayPort e o Logotipo de Conformidade com DisplayPort para fonte de dois modos são marcas comerciais registradas da Video Electronics Standards Association.

MONTAGEM E PREPARAÇÃO



CUIDADO

- Utilize sempre componentes originais para garantir a segurança e o bom desempenho do produto.
- Quaisquer danos decorrentes da utilização de itens contrafeitos não estão abrangidos pela garantia.
- Recomenda-se a utilização dos componentes fornecidos.
- Se utilizar cabos genéricos não certificados pela LG, o ecrã poderá não apresentar imagem ou apresentar ruídos de imagem.
- As ilustrações neste documento representam os procedimentos normais, por isso podem parecer diferentes do produto real.
- Durante a montagem do produto, não aplique substâncias estranhas (óleos, lubrificantes, etc.) aos parafusos. (Se o fizer, pode danificar o produto.)
- Se aplicar força excessiva ao apertar os parafusos, pode danificar o monitor. Os danos causados desta forma não serão cobertos pela garantia do produto.
- Não transporte o monitor com a parte superior voltada para baixo segurando apenas a base. Isto pode fazer com que o monitor caia do suporte e pode provocar danos pessoais.
- Ao levantar ou mover o monitor, não toque no ecrã. A força aplicada no ecrã do monitor pode danificá-lo.

! NOTA

- Os componentes poderão ter um aspeto diferente dos que são ilustrados aqui.
- Todas as informações e especificações incluídas neste manual estão sujeitas a alterações sem aviso prévio destinadas a melhorar o desempenho do produto.
- Para adquirir extras opcionais, visite uma loja de produtos eletrónicos ou um site de compras online ou contacte o fornecedor onde adquiriu o produto.
- O cabo de alimentação fornecido poderá ser diferente, dependendo da região.

Controladores e software suportados

Você pode baixar e instalar a versão mais recente no site da LGE (www.lg.com).

Controladores e software	Prioridade de instalação
Controlador do Monitor	Recomendado
OnScreen Control	Recomendado
Dual Controller	Opcional

Descrição do produto e dos botões

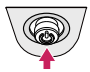






Botão Joystick

Como utilizar o botão joystick

Pode controlar facilmente as funções do monitor premindo o botão joystick ou movimentando-o para a esquerda/direita/cima/baixo com o dedo.

Funções básicas

		Ligado	Prima o botão do joystick uma vez para ligar o monitor.
		Desligar	Mantenha o botão joystick premido durante mais de 3 segundos para desligar o monitor.
		Controlo do Volume	Pode controlar o volume movimentando o botão joystick para a esquerda/direita.

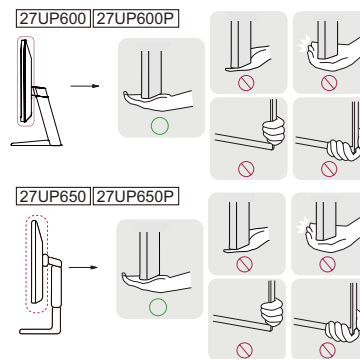
! NOTA

- O botão joystick está situado na parte inferior do monitor.

Mover e levantar o monitor

Ao mover ou levantar o monitor, siga as seguintes instruções para evitar arranhar ou danificar o monitor e garantir o transporte seguro, independentemente da sua forma ou tamanho.

- Aconselha-se a colocação do monitor na caixa ou embalagem original antes de tentar movê-lo.
- Antes de mover ou levantar o monitor, desligue o cabo de alimentação bem como os outros cabos.
- Segure com firmeza as partes inferior e lateral do monitor. Não segure diretamente no painel.
- Ao segurar no monitor, o ecrã não deve estar voltado para si, para evitar que o ecrã se risque.
- Quando transportar o monitor, não o exponha a impactos ou vibrações excessivas.
- Ao mover o monitor, mantenha-o em posição vertical e nunca o vire de lado nem o incline para o lado.



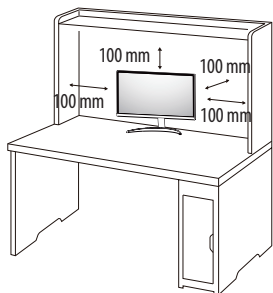
! CUIDADO

- Evite, dentro do possível, tocar no ecrã do monitor.
 - Isso poderá resultar em danos no ecrã ou em alguns dos píxeis utilizados para criar imagens.
- Se utilizar o painel do monitor sem a base do suporte, o botão joystick pode provocar a instabilidade do monitor e a respectiva queda, o que poderá provocar danos no monitor ou lesões ao utilizador. Além disso, esta ação poderá causar avarias no botão joystick.

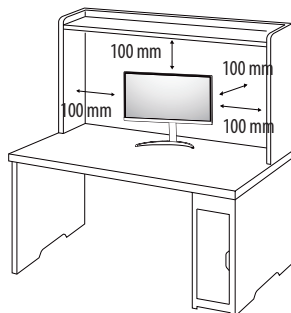
Instalar numa mesa

- Levante o monitor e coloque-o na mesa em posição vertical. Coloque-o a uma distância mínima de 100 mm da parede para garantir ventilação suficiente.

27UP600 | 27UP600P



27UP650 | 27UP650P

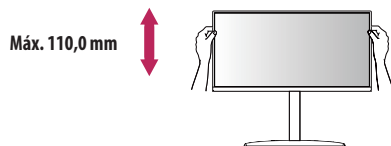


! CUIDADO

- Desligue o cabo de alimentação antes de deslocar ou instalar o monitor. Tal pode resultar em choque elétrico.
- Certifique-se de que utiliza o cabo de alimentação fornecido na embalagem do produto e ligue-o a uma tomada de parede com terra.
- Se precisar de outro cabo de alimentação, contacte o representante local ou o revendedor mais próximo.

Ajustar a altura do suporte (27UP650/27UP650P)

- Coloque o monitor montado na base do suporte numa posição vertical.
- Segure bem no monitor com ambas as mãos e ajuste-o.



! AVISO

- Ao ajustar a altura do ecrã, não coloque a mão no corpo do suporte para evitar magoar-se nos dedos.

Ajuste do ângulo

- Coloque o monitor montado na base do suporte numa posição vertical.
- Ajuste o ângulo do ecrã.

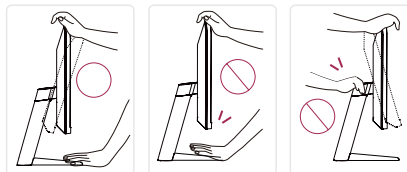
O ângulo do ecrã pode ser ajustado para a frente ou para trás de -5° a 15° para obter uma experiência de visualização confortável. (27UP600/27UP600P)

O ângulo do ecrã pode ser ajustado para a frente ou para trás de -5° a 20° para obter uma experiência de visualização confortável. (27UP650/27UP650P)

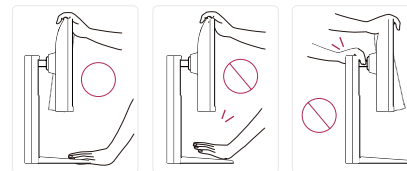
! AVISO

- Para evitar magoar os dedos ao ajustar o ecrã, não segure a parte inferior da moldura do monitor como ilustrado abaixo.
- Tenha cuidado para não tocar ou pressionar a área do ecrã quando ajustar o ângulo do monitor.

27UP600 | 27UP600P

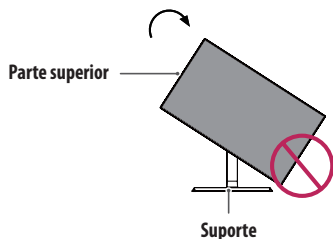


27UP650 | 27UP650P



Funcionalidade de pivot (27UP650/27UP650P)

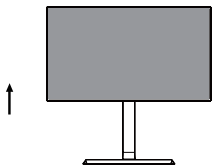
A funcionalidade de pivot permite rodar o monitor 90° para a direita.



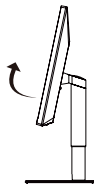
⚠ AVISO

- Para evitar riscar a base do suporte, certifique-se de que, ao rodar o monitor com a funcionalidade de pivot, o suporte não entra em contacto com o monitor.

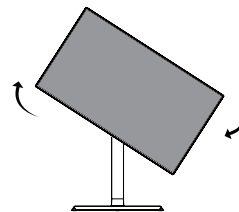
- 1 Levante o monitor até à altura máxima.



- 2 Ajuste o ângulo do monitor na direcção da seta, conforme ilustrado na figura.



- 3 Rmonitor para a direita, conforme ilustrado na figura.



- 4 Conclua a instalação rodando o monitor 90°, conforme ilustrado abaixo.



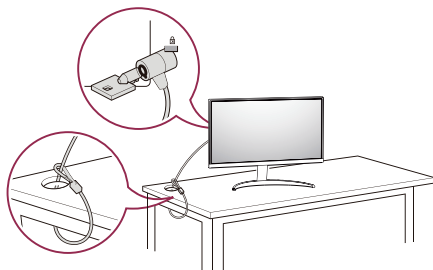
⚠ NOTA

- A função de pivot automático do ecrã não é suportada.
- Pode rodar o ecrã facilmente utilizando a tecla de atalho do pivot do ecrã fornecida com o sistema operativo Windows. Tenha em atenção que algumas versões do Windows e alguns controladores de placas gráficas poderão utilizar definições diferentes para a tecla de pivot do ecrã ou poderão não suportar a tecla de pivot.

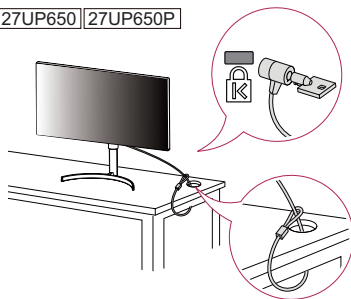
Utilização do bloqueio Kensington

O conector do Kensington sistema de segurança está localizado na parte de trás do monitor. Para obter mais informações acerca da instalação e utilização, consulte o manual do utilizador do bloqueio Kensington ou acesse o website em <http://www.kensington.com>. Ligue o monitor a uma mesa utilizando o cabo do sistema de segurança Kensington.

27UP600 27UP600P



27UP650 27UP650P



! NOTA

- O sistema de segurança Kensington é opcional. Pode obter acessórios opcionais na maioria das lojas de produtos electrónicos.

Instalar a placa de montagem na parede

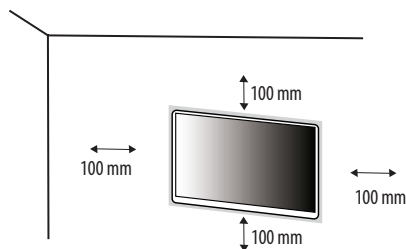
Este monitor cumpre as especificações para a placa de montagem na parede ou outros dispositivos compatíveis.

! NOTA

- A placa de montagem na parede é vendida em separado.
- Para obter mais informações acerca da instalação, consulte o guia de instalação da placa de montagem na parede.
- Tenha cuidado para não aplicar demasiada força ao montar a placa de montagem na parede, pois pode danificar o ecrã.
- Remova o suporte antes de instalar o monitor numa montagem na parede ativando a fixação do suporte no sentido inverso.

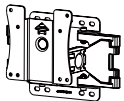
Instalar na Parede

Instale o monitor com uma distância de pelo menos 100 mm da parede e um espaço de cerca de 100 mm de cada lado do monitor para assegurar uma ventilação suficiente. Pode obter informações de instalação detalhadas na sua loja comercial local. Em alternativa, consulte o manual para instalar e configurar um suporte de parede inclinado.



Para instalar o monitor numa parede, fixe um suporte de montagem na parede (opcional) à parte posterior do monitor.

Certifique-se de que o suporte de montagem na parede está fixo de forma segura no monitor e na parede.

Montagem na parede (mm)	100 x 100
Parafuso padrão	M4 x L10
Número de parafusos	4
Placa de montagem na parede (opcional)	LSW 149 

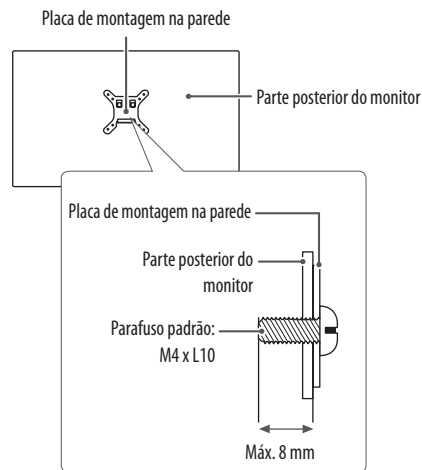
! NOTA

- Os parafusos que não estejam em conformidade com a norma VESA poderão danificar o produto e provocar a queda do monitor. A LG Electronics não é responsável por quaisquer acidentes relacionados com a utilização de parafusos não normalizados.
- O kit de montagem na parede inclui o guia de instalação e todas as peças necessárias.

- O suporte de montagem na parede é opcional. Pode obter acessórios opcionais através do seu fornecedor local.
- O comprimento do parafuso pode ser diferente consoante o suporte de montagem na parede. Se utilizar parafusos mais longos do que o comprimento padrão, poderá danificar o interior do produto.
- Para obter mais informações, consulte o manual do utilizador do suporte de montagem na parede.

! CUIDADO

- Desligue o cabo de alimentação antes de mover ou instalar o monitor para evitar choques elétricos.
- Se instalar o monitor no teto ou numa parede inclinada, este poderá cair e provocar ferimentos. Utilize um suporte de montagem na parede autorizado pela LG e contacte o representante local ou pessoal qualificado.
- Se aplicar força excessiva ao apertar os parafusos, pode danificar o monitor. Os danos causados desta forma não serão cobertos pela garantia do produto.
- Utilize o suporte de montagem na parede e os parafusos em conformidade com a norma VESA. Os danos causados pelo uso ou uso indevido de componentes inadequados não estão abrangidos pela garantia do produto.
- Quando medido a partir da parte posterior do monitor, o comprimento de cada parafuso instalado deve ser de 8 mm ou menos.



UTILIZAR O MONITOR

- As ilustrações incluídas neste manual poderão ser diferentes do produto real.
- Prima o Botão Joystick, aceda a **Definições** → **Entrada** e, em seguida, selecciona a opção de entrada.

CUIDADO

- Não exerça pressão sobre o ecrã durante um período de tempo prolongado. Isso poderá provocar distorção da imagem.
- Não exiba uma imagem fixa no ecrã durante um período de tempo prolongado. Isso poderá provocar retenção da imagem. Utilize uma proteção de ecrã no computador, se possível.
- Ao ligar o cabo de alimentação à tomada, utilize uma tomada múltipla (3 orifícios) com ligação à terra ou uma tomada de parede com ligação à terra.
- O monitor poderá piscar quando ligado numa área de baixa temperatura. Trata-se de uma situação normal.
- Por vezes, podem surgir alguns pontos vermelhos, verdes ou azuis no ecrã. Trata-se de uma situação normal.

Ligar a um PC

- Este monitor suporta a função *Plug and Play.

* Plug and Play: Uma funcionalidade que lhe permite adicionar um dispositivo ao seu computador sem reconfigurar qualquer definição e sem instalar manualmente quaisquer controladores.

Ligação HDMI

Transmite os sinais digitais de vídeo e áudio do seu PC para o monitor.

CUIDADO

- A utilização de um cabo DVI para HDMI/DP (DisplayPort) para HDMI poderá causar problemas de compatibilidade.
- Utilize um cabo certificado com o logótipo HDMI incluído. Se não utilizar um cabo HDMI certificado, o ecrã pode não aparecer ou pode ocorrer um erro de ligação.
- Tipos de cabo HDMI recomendados
 - Cabo HDMI™ de alta velocidade
 - Cabo HDMI™ de alta velocidade com Ethernet

Ligação DisplayPort

Transmite os sinais digitais de vídeo e áudio do seu PC para o monitor.

NOTA

- Pode não existir qualquer saída de vídeo ou de áudio consoante a versão do DP (DisplayPort) do PC.
- Se estiver a utilizar a saída Mini DisplayPort de uma placa gráfica, utilize um adaptador ou cabo adaptador de Mini DP para DP (Mini DisplayPort para DisplayPort) compatível com DisplayPort 1.2 ou 1.4. (Vendido em separado)

Ligação a dispositivos AV

Ligação HDMI

O HDMI transmite sinais de vídeo e áudio digitais do seu dispositivo AV para o monitor.

! NOTA

- A utilização de um cabo DVI para HDMI/DP (DisplayPort) para HDMI poderá causar problemas de compatibilidade.
- Utilize um cabo certificado com o logótipo HDMI incluído. Se não utilizar um cabo HDMI certificado, o ecrã pode não aparecer ou pode ocorrer um erro de ligação.
- Tipos de cabo HDMI recomendados
 - Cabo HDMI™ de alta velocidade
 - Cabo HDMI™ de alta velocidade com Ethernet

Ligar periféricos

Ligação de auscultadores

Ligue dispositivos periféricos ao monitor através da porta para auscultadores.

! NOTA

- Os dispositivos periféricos são vendidos em separado.
- As funções dos auscultadores e altifalantes poderão ser limitadas consoante as definições de áudio do PC e do dispositivo externo.
- Se utilizar auscultador Angulares, poderá provocar problemas na ligação de outros dispositivos ao monitor. Assim, é recomendada a utilização de auscultadores Rectos.



Angular



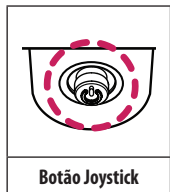
Reto
(Recomendado)

DEFINIÇÕES DO UTILIZADOR

! NOTA

- A OSD (On Screen Display - Informação no ecrã) do seu monitor pode divergir ligeiramente da apresentada neste manual.

Activar o menu principal



- 1 Prima o botão joystick na parte inferior do monitor.
- 2 Movimento o joystick para cima/para baixo e para a esquerda/direita para definir as opções.
- 3 Prima o botão joystick uma vez para sair do menu principal.

Botão	Estado do menu	Descrição
	Menu principal desactivado	Activa o menu principal.
	Menu principal activado	Sai do menu principal. (Mantenha o botão premido durante mais de 3 segundos para desligar o monitor. Pode desligar o monitor desta forma a qualquer momento, incluindo quando o OSD estiver activado.)
	◀ Menu principal desactivado	Ajusta o nível de volume do monitor.
	◀ Menu principal activado	Acede à função de Entrada .
	▶ Menu principal desactivado	Ajusta o nível de volume do monitor.
	▶ Menu principal activado	Acede às funcionalidades do Definições .
	▲ Menu principal desactivado	Apresenta as informações sobre a entrada atual.
	▲ Menu principal activado	Desliga o monitor.
	▼ Menu principal desactivado	Apresenta as informações sobre a entrada atual.
	▼ Menu principal activado	Abre a funcionalidade Modo de imagem .

Funções do menu principal



Menu principal	Descrição
Entrada	Define o Modo de entrada.
Desligar	Desliga o monitor.
Definições	Configura as definições do ecrã.
Modo de imagem	Define o modo de imagem.
Sair	Sai do menu principal.

Definições do Menu

- 1 Para visualizar o menu OSD, prima o botão joystick na parte inferior do monitor e, em seguida, aceda a **Definições**.
- 2 Movimento do joystick para cima/para baixo e para a esquerda/direita para definir as opções.
- 3 Para voltar ao menu superior ou para definir outros itens do menu, movimento o joystick para ◀ ou prima (⏻).
- 4 Se desejar sair do menu OSD, movimento o joystick para ◀ até sair.



Definições Rápidas



Entrada




Imagem



Geral

Definições Rápidas

Definições > Definições Rápidas	Descrição	
Brilho	Ajusta o contraste e o brilho do ecrã.	
Contraste		
Volume	Ajusta o volume.	
	 NOTA <ul style="list-style-type: none">• Pode ajustar as opções Sem som / Ligar o som movimentando o botão de joystick para ▼ no menu Volume.	
Temp cor	Utilizador	O usuário pode ajustá-lo para o vermelho, verde ou azul por personalização.
	Quente	Define a cor da tela para um tom avermelhado.
	Médio	Define a cor da tela entre tons vermelho e azul.
	Frio	Define a cor da tela para um tom azulado.
	Manual	O usuário pode fazer ajuste minuto sobre a temperatura da cor.

Entrada

Definições > Entrada	Descrição	
Lista de entrada	Seleciona o modo de entrada.	
Aspect Ratio	Ajusta a proporção do ecrã.	
	Inteiro Grande	Apresenta o vídeo em ecrã panorâmico, independentemente da entrada do sinal de vídeo.
	Original	Apresenta um vídeo de acordo com o rácio de aspecto do sinal de vídeo de entrada.
	Just Scan	A proporção não é ajustada do original. (Dependendo do modelo, pode não ser compatível.)
	<p>! NOTA</p> <ul style="list-style-type: none"> • A imagem pode ser igual nas opções Inteiro Grande, Original e Just Scan com a resolução recomendada (3840 x 2160). • Não existe um menu Just Scan no Modo FreeSync. (Vá para a Imagem → Ajuste do Jogo → FreeSync para fazer a definição a partir do Basico FreeSync ou Expandido para Desligar) 	

Imagem

! NOTA

- O **Modo de imagem** que pode ser definido depende do sinal de entrada.

[Modo de imagem no sinal SDR(Não HDR)]


Definições > Imagem	Descrição	
Modo de imagem	Customizada	Permite que o utilizador ajuste cada um dos elementos.
	Vívida	Aumenta o contraste, o brilho e a nitidez para fornecer imagens dinâmicas.
	Efeito HDR	Otimiza a tela para alta alcance dinâmico.
	Leitor	Otimiza a tela para a visualização dos documentos. Você pode iluminar a tela no menu OSD.
	Cinema	Otimiza a tela para vídeos.
	FPS	Este modo é otimiza para jogos de FPS.
	RTS	Este modo é otimizado para Jogo de Jogo RTS.
	Fraqueza de cor	Este modo é para usuários que não conseguem distinguir entre o vermelho eo verde. Irá facilitar os usuários com cores fraquezas para distinguir as duas cores.
	sRGB	Um padrão de cores RGB standard para o monitor e a impressora.
	DCI-P3	Adequado para a reprodução de vídeos digitais.
! NOTA		
• Se o Modo de imagem for alterado na entrada DP (DisplayPort), o ecrã pode tremeluzir ou a resolução do ecrã do PC pode ficar afetada.		

[Modo de imagem no sinal HDR]

Definições > Imagem	Descrição	
Modo de imagem	Costumizada	Permite que o utilizador ajuste cada um dos elementos.
	Vívida	Otimiza o ecrã para cores HDR vividas.
	Cinema	Otimiza o ecrã para vídeo HDR.
	FPS	Este modo está otimizado para jogos FPS. É adequado para jogos FPS muito escuros.
	RTS	Este modo está otimizado para jogos RTS.
	<p>! NOTA</p> <ul style="list-style-type: none"> • Os conteúdos HDR poderão não aparecer corretamente conforme as definições do Windows 10, verifique as definições de HDR Ligado/Desligado no Windows. • Quando a função HDR está ligada, a qualidade dos caracteres ou das imagens pode ser fraca, de acordo com o desempenho da placa gráfica. • Enquanto a função HDR estiver ligada, o ecrã pode tremeluzir ou falhar quando alterar a entrada do monitor ou ligar/desligar a alimentação, de acordo com o desempenho da placa gráfica. 	

Definições > Imagem	Descrição		
Ajuste da Imagem	Brilho	Ajusta o contraste e o brilho do ecrã.	
	Contraste		
	Nitidez	Ajusta a nitidez do ecrã.	
	SUPER RESOLUTION+	Elevado	Otimiza o ecrã para imagens nítidas. Ideal para vídeo ou jogos de alta definição.
		Centro	Otimiza o ecrã para uma visualização confortável, com imagens no nível médio entre os modos baixo e alto. Ideal para vídeos UCC ou SD.
		Baixo	Otimiza o ecrã para imagens suaves e naturais. Ideal para fotografias ou imagens com menos movimento.
		Desligar	Apresenta na definição mais comum. Desativa a SUPER RESOLUTION+ .
		<p>! NOTA</p> <ul style="list-style-type: none"> Uma vez que esta função serve para aumentar a nitidez das imagens de resolução baixa, não se recomenda a utilização da função em texto comum ou para ícones do ambiente de trabalho. Tal pode resultar numa nitidez desnecessariamente elevada. 	
	Nível de preto	Configura o nível de desvio (apenas para HDMI). <ul style="list-style-type: none"> Desvio: enquanto referência para um sinal de vídeo, esta é a cor mais escura que o monitor pode apresentar. 	
		Elevado	Mantém a relação de contraste atual do ecrã.
		Baixo	Reduz os níveis de tons escuros e aumenta os níveis de brancos da relação de contraste atual do ecrã.
	Retro Iluminação variável (Dependendo do modelo, pode não ser compatível)	Fornece efeitos globais de escurecimento dependendo do conteúdo do jogo ou vídeo.	
		Desligar	Desativa a função de Luz Variável de Fundo.
		Normal	Preferencialmente para reproduzir conteúdo de vídeo e internet ou processamento de texto.
		Rápido	Preferencialmente para experiências de jogos em console.
Mais rapido		Preferencialmente para experiências de jogos em PC.	
<p>! NOTA</p> <ul style="list-style-type: none"> Quando esse recurso está ativado, um leve efeito de halo pode ser mostrado em fundos escuros. Isso é normal e não é um mau funcionamento. A função pode ser usada apenas no conteúdo de HDR. É recomendável desligar o jogo quando você não estiver usando a função. 			

Ajuste da Imagem	DFC	Ligar	Ajusta automaticamente o brilho de acordo com o ecrã.
		Desligar	Não utiliza a função de melhoria do tempo de resposta.

Definições > Imagem		Descrição	
Ajuste da Imagem	DFC	Ligar	Ajusta automaticamente o brilho de acordo com o ecrã.
		Desligar	Não utiliza a função de melhoria do tempo de resposta.
Ajuste do jogo	Tempo de resposta	Define um tempo de resposta para as imagens apresentadas com base no movimento da imagem no ecrã. Para um ambiente normal, recomenda-se que utilize Rápido. Se houver muito movimento, recomenda-se que utilize Mais Rápido. Definir como Mais Rápido pode causar a fixação da imagem.	
		Mais Rápido	Define o tempo de resposta para Mais Rápido.
		Rápido	Define o tempo de resposta para Rápido.
		Normal	Define o tempo de resposta para Normal.
		Desligar	Não utiliza a função de melhoria do tempo de resposta.
		FreeSync	Fornece imagens transparentes e naturais por sincronizando a frequência vertical do sinal de entrada com o do sinal de saída.  CUIDADO
	<ul style="list-style-type: none"> • Interface Suportada: DisplayPort,HDMI. • Placa gráfica suportada: A placa gráfica que suporte AMD FreeSync é necessária. • Versão suportada: Garante a atualização da placa de vídeo para o driver mais recente. • Para mais informações e requisitos, consulte o site AMD em http://www.amd.com/FreeSync. 		
	Extenso		Permitir o maior gama de frequências da função de FreeSync do que modo básico. A tela Pode piscar Durante o Jogo.
	Básico		Permitir a gama de frequência básica da função de FreeSync.
	Stabilizador de preto	Desligar	Desliga FreeSync.
<p>Pode controlar o contraste de tons escuros para melhorar a visibilidade nas cenas escuras. Aumentar o valor do Stabilizador de preto aclara a área inferior do nível de cinzento na tela. (Pode distinguir facilmente objetos em telas de jogos escuros.) Reduzir o valor do Stabilizador de preto escurece a área inferior do nível de cinzento e aumenta o contraste dinâmico na tela.</p>			

Definições > Imagem	Descrição			
Ajuste de cor	Gama de cor	Modo 1, Modo 2, Modo 3	Quanto maior for o valor da gama de cor, mais escura se torna a imagem. Do mesmo modo, quanto menor for o valor da gama de cor, mais clara se torna a imagem.	
		Modo 4	Se não necessitar de ajustar as definições da gama de cor, selecione Modo 4 .	
	Temp cor	Defina a sua própria temperatura de cor.		
		Utilizador	O utilizador pode personalizá-la, ajustando para vermelho, verde ou azul.	
		Quente	Define a cor do ecrã para uma coloração encarnada.	
		Médio	Define a cor do ecrã entre tons vermelho e azul.	
		Frio	Define a cor do ecrã para uma coloração azulada.	
	Manual	O usuário pode fazer ajuste minuto sobre a temperatura da cor.		
	Vermelho/Verde/Azul	Pode personalizar a cor da imagem com as cores vermelho, verde e azul.		
	Seis cores	Corresponde aos requisitos de cor do utilizador ajustando a cor e a saturação das seis cores e guardando as definições.		
		Matiz	Ajusta o tom do ecrã.	
Saturação		Ajusta a saturação das cores do ecrã. Quanto menor for o valor, menos saturadas e brilhantes serão as cores. Quanto mais elevado for o valor, mais saturadas e escuras serão as cores.		
Redefinir imagem	Você quer Imagine redefinir as configurações?	Sim	Repõe as definições originais.	
		Não	Cancela a seleção.	

Geral

Definições > Geral	Descrição	
Idioma	Define o ecrã do menu para o idioma pretendido.	
SMART ENERGY SAVING	Poupe energia utilizando um algoritmo de compensação da luminosidade.	
	Elevado	Poupa energia utilizando a função SMART ENERGY SAVING de elevada eficiência.
	Baixo	Poupa energia utilizando a função SMART ENERGY SAVING de baixa eficiência.
	Desligar	Desativa a função.
	<p>! NOTA</p> <ul style="list-style-type: none"> • O valor dos dados de poupança de energia poderão variar consoante o painel e os fornecedores do painel. • Se seleccionar como valor para a opção SMART ENERGY SAVING Elevado ou Baixo, o brilho do monitor aumenta ou diminui consoante a fonte. 	
Modo de hibernização (Dependendo do modelo, pode não ser compatível)	Quando o modo de hibernização está activo, o consumo de energia é minimizado enquanto o monitor se encontra em modo standby.	
	Ligar	Ativa o Modo de hibernização.
	Desligar	Desativa o Modo de hibernização.
	<p>! NOTA</p> <ul style="list-style-type: none"> • As funções de USB HUB não funcionam no modo de espera enquanto o Modo de hibernização está ativado no modo de espera. 	
Power LED	Liga/desliga o LED de alimentação na parte inferior do monitor.	
	Ligar	A luz de energia liga-se automaticamente.
	Desligar	O indicador de potência desliga-se.
	<p>! NOTA</p> <ul style="list-style-type: none"> • Quando a função do LED de alimentação é ligada, funciona do seguinte modo: <ul style="list-style-type: none"> - Ligado: Branco - Modo de espera(Modo de Suspensão): Branco intermitente - Desligado: Desligar 	
Suspensão autom.	Esta funcionalidade desliga o monitor automaticamente quando não é detetado qualquer movimento no ecrã durante um determinado período de tempo. Pode definir um temporizador para a função de desactivação automática. (Desligar, 4 H, 6 H, e 8 H)	

Definições > Geral	Descrição			
Versão DisplayPort	Escolha para DisplayPort Version a mesma versão que o dispositivo externo ligado. (1.4 e 1.2) Para usar a função HDR, defina como 1.4.			
HDMI ULTRA HD Deep Color	Proporciona imagens mais nítidas quando ligado a um dispositivo compatível com ULTRA HD Deep Color.			
	Formato suportado: 4K a 60 Hz			
	Resolução	Velocidade de fotogramas (Hz)	Profundidade de cores/amostragem de cores	
			8 bits	10 bits
	3840 x 2160	59,94	YCbCr 4:2:0	
			YCbCr 4:2:2	
		60,00	YCbCr 4:4:4	-
RGB 4:4:4			-	
<p>! NOTA</p> <ul style="list-style-type: none"> Para usar o HDMI ULTRA HD Deep Color, defina a função como Ligar. Se o dispositivo ligado não suportar Deep Color (Cor Profunda), a imagem ou o som poderão não funcionar corretamente. Neste caso, defina esta função como Desligar. A função HDMI ULTRA HD Deep Color pode ser configurada individualmente para cada HDMI porta. Para utilizar a função HDR, defina HDMI ULTRA HD Deep Color como "Ligar". 				
OSD Bloquear	Esta funcionalidade desativa a configuração e o ajuste dos menus.			
	Ligar	Ative OSD Bloquear .		
	Desligar	Desative OSD Bloquear .		
<p>! NOTA</p> <ul style="list-style-type: none"> Todos os recursos estão desativados, exceto Brilho, Contraste, Volume, Lista de Entrada, Aspect Ratio, OSD Bloquear e Informação. 				
Tamanho OSD	O usuário pode selecionar Tamanho OSD para Grande ou Pequeno.			
Informação	É apresentada a informação que se segue; Tempo Total Ligado, Resolução actual .			
Repôr Definições Iniciais	Quer repôr as suas definições?			
	Sim	Repõe as definições originais.		
	Não	Cancela a reposição.		

RESOLUÇÃO DE PROBLEMAS

Não aparece nenhuma imagem no ecrã.	
O cabo de alimentação do monitor está ligado?	<ul style="list-style-type: none">• Verifique se o cabo de alimentação está corretamente ligado à tomada de parede.
O LED de alimentação está ligado?	<ul style="list-style-type: none">• Verifique a ligação do cabo de alimentação e prima o botão de alimentação.
A alimentação está ligada e o respectivo indicador apresenta-se a branco?	<ul style="list-style-type: none">• Verifique se a entrada ligada se encontra ativada (Definições > Entrada).
É apresentada a mensagem Sem sinal ?	<ul style="list-style-type: none">• Esta mensagem é apresentada quando não existe cabo de sinal entre o PC e o monitor ou quando o mesmo se encontra desligado. Verifique o cabo e ligue-o novamente.
É apresentada a mensagem Fora da escala ?	<ul style="list-style-type: none">• Isto ocorre quando os sinais transferidos do PC (placa gráfica) estão fora do intervalo de frequência horizontal ou vertical do monitor. Consulte a secção Especificação do produto deste manual para definir a frequência apropriada.
A apresentação do ecrã é instável e desfocada. / as imagens apresentadas no ecrã deixam sombras.	
Seleccionou a resolução adequada?	<ul style="list-style-type: none">• Se a resolução seleccionada for HDMI 1080i 60/50 Hz (interlaçado), a imagem no ecrã poderá ficar intermitente. Altere a resolução para 1080p ou para a resolução recomendada.• Se não definir a placa gráfica para a resolução (ideal) recomendada, pode ser apresentado texto desfocado, um ecrã esbatido, a área de visualização pode aparecer truncada ou o monitor pode ficar desalinhado.• Os métodos de definição podem variar consoante o computador ou o sistema operativo e algumas resoluções podem não estar disponíveis consoante o desempenho da placa gráfica. Se for este o caso, contacte o fabricante do computador ou da placa gráfica para obter assistência.
A retenção de imagem ocorre mesmo depois de o monitor ser desligado?	<ul style="list-style-type: none">• A apresentação de uma imagem fixa durante um período prolongado pode causar danos no ecrã, resultando na retenção da imagem.• Para prolongar a vida útil do ecrã, utilize uma proteção de ecrã.
A imagem apresenta manchas?	<ul style="list-style-type: none">• Quando utiliza o monitor, podem aparecer pontos com pixels (vermelhos, verdes, azuis, brancos ou pretos) no ecrã. Trata-se de uma situação normal num ecrã LCD. Não se trata de um erro e não está relacionado com o desempenho do monitor.
Algumas funcionalidades estão desativadas.	
Existem funções indisponíveis ao premir o botão Menu?	<ul style="list-style-type: none">• O OSD está bloqueado. Desative a opção OSD Bloquear em Geral.

Vê a mensagem "Monitor não reconhecido, monitor Plug and Play (VESA DDC) encontrado"?	
Instalou o controlador do monitor?	<ul style="list-style-type: none">• Certifique-se de instalar o driver de exibição do nosso site: http://www.lg.com.• Certifique-se de que verifica se a placa gráfica suporta a função Plug and Play.
A entrada para auscultadores não tem som.	
As imagens são apresentadas sem som?	<ul style="list-style-type: none">• Certifique-se de que as ligações da entrada para auscultadores estão adequadamente estabelecidas.• Experimente aumentar o volume com o joystick.• Defina a saída de áudio do PC para o monitor que está a utilizar: (As definições podem variar consoante o sistema operativo que utiliza.)

! NOTA

- LED pode ser aceso pela Definição de Menu OSD.
Definições – Geral – Power LED – Ligar

ESPECIFICAÇÕES DO PRODUTO

27UP600 27UP600P

Profundidade de cores	Cor de 8 bits/10 bits suportada.		
Resolução	Resolução Máxima	3840 x 2160 a 60 Hz	
	Resolução recomendada	3840 x 2160 a 60 Hz	
Fontes de alimentação	Potência	19 V --- 2,4 A	
	Consumo de energia	Modo ligado: 24 W Tip. (Norma de ENERGY STAR®)* Modo de espera (Modo de Suspensão) ≤ 0,5 W ** Desligado ≤ 0,3 W	
Adaptador CA/CC	<p>Tipo DA-48F19, fabricado por Asian Power Devices Inc., ou tipo ADS-48FSK-19 19048EPCU-1, fabricado por SHENZHEN HONOR ELECTRONICE, ou tipo ADS-48FSK-19 19048EPK-1, fabricado por SHENZHEN HONOR ELECTRONICE, ou tipo ADS-48FSK-19 19048EPG-1, fabricado por SHENZHEN HONOR ELECTRONICE, ou tipo MS-Z2530R190-048M0-E, fabricado por MOSO POWER SUPPLY TECHNOLOGY CO LTD, ou tipo MS-V2530R190-048L0-DE, fabricado por MOSO POWER SUPPLY TECHNOLOGY CO LTD, ou tipo MS-V2530R190-048L0-KR, fabricado por MOSO POWER SUPPLY TECHNOLOGY CO LTD, ou tipo MS-V2530R190-048L0-US, fabricado por MOSO POWER SUPPLY TECHNOLOGY CO LTD, Saída: 19 V --- 2,53 A</p>		
Condições ambientais	Condições de Funcionamento	Temperatura	0 °C a 40 °C
		Humidade	Menos de 80 %
	Condições de armazenamento	Temperatura	-20 °C a 60 °C
		Humidade	Menos de 85 %
Dimensões	Tamanho do monitor (Largura x Altura x Profundidade)		
	Incluindo suporte	613,5 x 454,8 x 211,5 (mm)	
	Excluindo suporte	613,5 x 363,5 x 45,4 (mm)	

Peso (sem a embalagem)	Incluindo suporte	4,4 kg
	Excluindo suporte	3,8 kg

As especificações estão sujeitas a alterações sem aviso prévio.

O símbolo ~ significa corrente alternada e o símbolo — significa corrente contínua.

O nível de consumo de energia pode ser diferente por condição de operação e configuração de monitor.

* O consumo de energia do modo On é medido com a norma de teste de ENERGY STAR®.

** O monitor vai para o Modo de Sono em alguns minutos (Máximo de 5 minutos).

ESPECIFICAÇÕES DO PRODUTO

27UP650 27UP650P

Profundidade de cores	Cor de 8 bits/10 bits suportada.		
Resolução	Resolução Máxima	3840 x 2160 a 60 Hz	
	Resolução recomendada	3840 x 2160 a 60 Hz	
Fontes de alimentação	Potência	19 V --- 2,4 A	
	Consumo de energia	Modo ligado: 24 W Típ. (Norma de ENERGY STAR®)* Modo de espera (Modo de Suspensão) ≤ 0,5 W ** Desligado ≤ 0,3 W	
Adaptador CA/CC	<p>Tipo DA-48F19, fabricado por Asian Power Devices Inc., ou tipo ADS-48FSK-19 19048EPCU-1, fabricado por SHENZHEN HONOR ELECTRONICE, ou tipo ADS-48FSK-19 19048EPK-1, fabricado por SHENZHEN HONOR ELECTRONICE, ou tipo ADS-48FSK-19 19048EPG-1, fabricado por SHENZHEN HONOR ELECTRONICE, ou tipo MS-Z2530R190-048M0-E, fabricado por MOSO POWER SUPPLY TECHNOLOGY CO LTD, ou tipo MS-V2530R190-048L0-DE, fabricado por MOSO POWER SUPPLY TECHNOLOGY CO LTD, ou tipo MS-V2530R190-048L0-KR, fabricado por MOSO POWER SUPPLY TECHNOLOGY CO LTD, ou tipo MS-V2530R190-048L0-US, fabricado por MOSO POWER SUPPLY TECHNOLOGY CO LTD, Saída: 19 V --- 2,53 A</p>		
Condições ambientais	Condições de Funcionamento	Temperatura	0 °C a 40 °C
		Humidade	Menos de 80 %
	Condições de armazenamento	Temperatura	-20 °C a 60 °C
		Humidade	Menos de 85 %
Dimensões	Tamanho do monitor (Largura x Altura x Profundidade)		
	Incluindo suporte	613,5 x 569,3 x 239,3 (mm)	
	Excluindo suporte	613,5 x 363,5 x 45,4 (mm)	

Peso (sem a embalagem)	Incluindo suporte	5,6 kg
	Excluindo suporte	3,8 kg

As especificações estão sujeitas a alterações sem aviso prévio.

O símbolo ~ significa corrente alternada e o símbolo — significa corrente contínua.

O nível de consumo de energia pode ser diferente por condição de operação e configuração de monitor.

* O consumo de energia do modo On é medido com a norma de teste de ENERGY STAR®.

** O monitor vai para o Modo de Sono em alguns minutos (Máximo de 5 minutos).

Modo de assistência de fábrica (Modo predefinido, PC)

DisplayPort

Modo predefinido	Frequência Horizontal (kHz)	Frequência Vertical (Hz)	Polaridade (H/V)	Observações
640 x 480	31,469	59,94	-/-	
800 x 600	37,879	60,317	+/+	
1024 x 768	48,363	60	-/-	
1920 x 1080	67,5	60	+/-	
2560 x 1440	88,79	59,95	+/-	
3840 x 2160	66,66	30	+/-	
3840 x 2160	133,32	60	+/-	Preferência de temporização DP

HDMI

Modo predefinido	Frequência Horizontal (kHz)	Frequência Vertical (Hz)	Polaridade (H/V)	Observações
640 x 480	31,469	59,94	-/-	
800 x 600	37,879	60,317	+/+	
1024 x 768	48,363	60	-/-	
1920 x 1080	67,5	60	+/-	
2560 x 1440	88,79	59,95	+/-	
3840 x 2160	66,66	30	+/-	Preferência de temporização HDMI, HDMI ULTRA HD Deep Color : Desligar
3840 x 2160	135	60	+/-	Preferência de temporização HDMI, HDMI ULTRA HD Deep Color : Ligar

Temporização HDMI (Vídeo)

Modo de apoio de fábrica (Modo Predefinido)	Frequência horizontal (kHz)	Frequência vertical (Hz)	Observações
480p	31,5	60	
720p	45,0	60	
1080p	67,5	60	
2160p	135	60	Quando HDMI ULTRA HD Deep Color (Cores Profundas de HDMI ULTRA HD) estiver configurado para Ligar



Este dispositivo está em conformidade com os requisitos de CEM para electrodomésticos (Classe B) e destina-se a utilização doméstica.

O modelo e o número de série do produto estão localizados na parte traseira e num lado do produto. Registre-os abaixo caso você precise de serviço.

Modelo _____

N.º de Série _____



This Product qualifies for ENERGY STAR®

Changing the factory default configuration and settings or enabling certain optional features and functionalities may increase energy consumption beyond the limits required for ENERGY STAR® certification.

Refer to ENERGYSTAR.gov for more information on the ENERGY STAR® program.