

STRUČNÁ PŘÍRUČKA

LG Wi-Fi Sound Bar

ČESKY

Před použitím sady si prosím nejdříve pozorně přečtete tento návod a uchovejte ho k pozdějšímu použití.

Pokyny pro využívání pokročilých funkcí naleznete na <http://www.lg.com>, kde si můžete stáhnout i uživatelskou příručku.

Od některých částí obsahu tohoto manuálu se vaše jednotka může lišit.

MODEL

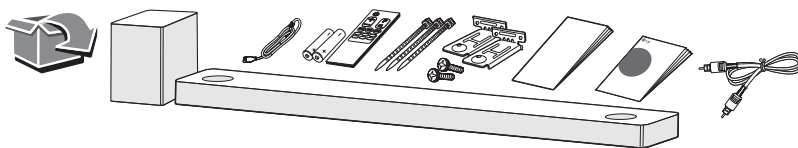
SK10Y



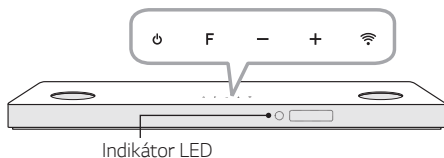
MFL70460147

www.lg.com

Autorská práva © 2018 LG Electronics Inc. Všechna práva vyhrazena.



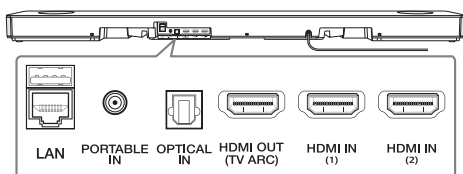
Přední panel



- ⏻ (Pohotovostní režim) Vypíná a zapíná přístroj
 - F (Funkce) Volba funkce
 - /+ (Hlasitost) Nastavení hlasitosti
 - 📶 Volba funkce Wi-Fi
- Indikátor LED: Zobrazuje stav připojení.**

- Bílá (Blikající): Čeká se na síťové připojení u funkce Wi-Fi.
- Bílá (Svítilící): Síťové připojení u funkce Wi-Fi je hotovo nebo jsou vybrány jiné funkce.
- Bílá (Tlumená): Pohotovostní režim s připojením k síti.
- Červená (Svítilící): Pohotovostní režim bez připojení k síti.

Zadní panel



- USB (pouze servisní) Konektor pro instalaci softwaru
- LAN Připojení ke směrovači
- PORTABLE IN Připojení k přenosnému zařízení
- OPTICAL IN Připojení k optickému zařízení
- HDMI OUT (TV ARC) Připojení k TV přijímači
- HDMI IN (1) / HDMI IN (2) Připojení k zařízení s výstupem HDMI OUT

Připojení subwooferu

Bezdrátový subwoofer umístěte poblíž Sound Bar a postupujte podle následujících kroků.

- ❶ Připojte napájecí kabel reproduktoru a bezdrátového subwooferu do elektrické zásuvky.
- ❷ Zapněte reproduktor.
- ❸ Sound Bar a bezdrátový subwoofer se **automaticky** propojí. Zelená kontrolka LED na subwooferu se rozsvítí.

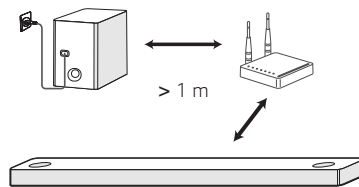
Manuální připojení subwooferu

Když subwoofer nevydává žádný zvuk, zkuste jej připojit ručně.

- ❶ Stiskněte tlačítko **Pairing** na zadní straně bezdrátového subwooferu.
 - Zelená LED na zadní straně bezdrátového basového reproduktoru bude rychle blikat. (Jestliže zelená LED neblíká, stiskněte a podržte tlačítko Pairing.)
- ❷ Zapněte reproduktor.
- ❸ Spárování je dokončeno.
 - Zelená LED na zadní straně bezdrátového basového reproduktoru se rozsvítí.



Udržujte Sound Bar a subwoofer ve vzdálenosti více než 1 m od určitých zařízení (např. bezdrátový router, mikrovlnná trouba atd.), aby nedošlo k rušení bezdrátového připojení.

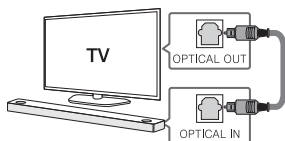


Připojení TV

Propojte Sound Bar a TV pomocí Optického kabelu (A) nebo HDMI ARC (B).

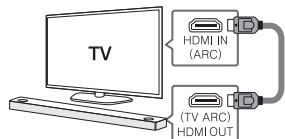
A Optické připojení

- 1 Připojte Sound Bar k TV přijímači optickým kabelem.
- 2 Nastavte možnost [External Speaker (Optical)] v nabídce nastavení TV přijímače.



B HDMI (ARC) Připojení

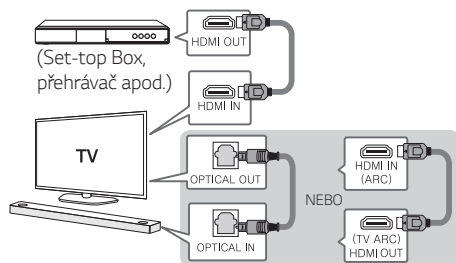
- 1 Připojte Sound Bar k TV přijímači kabelem HDMI.
- 2 Nastavte možnost [External Speaker (HDMI ARC)] v nabídce nastavení TV přijímače.



- Připojení HDMI není k dispozici, pokud váš televizor nepodporuje HDMI ARC.
- Je-li toto zařízení připojeno současně přes OPTICAL a ARC, vyšší prioritu má signál ARC.

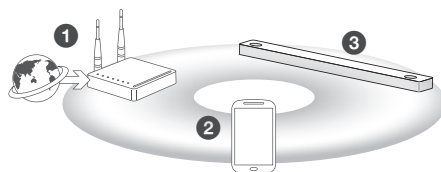
Připojení dalšího zařízení

- 1 Připojte k externímu zařízení následovně.



- 2 Nastavte vstupní zdroj opakovaným stisknutím F na dálkovém ovladači nebo zařízení.

Síťové připojení



- 1 Zkontrolujte stav sítě. Router připojený k síti by měl být instalován.
- 2 Připojte vaše Smart zařízení k vaší domácí síti.
- 3 Připojte Sound Bar k elektrickému napájení.



Všechna zařízení by měla být připojena ke stejnému směrovači.

Stáhněte si aplikaci LG Wi-Fi Speaker

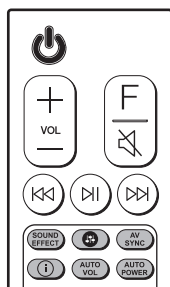
Stáhněte si "LG Wi-Fi Speaker" z App Store nebo z Google Play.



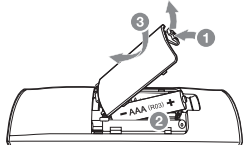
Spusťte aplikaci LG Wi-Fi Speaker

Dodržujte postup pro bezdrátové připojení nebo připojení kabelem zobrazený na obrazovce.

Dálkový ovladač



Výměna baterie



SOUND EFFECT: Vybere režim zvukového efektu.

[+/-]: Nastavuje hlasitost zvuku jednotlivých reproduktorů.

AV SYNC: Synchronizuje zvuk a video.

[i]: Zobrazuje informace o zdroji vstupu.

AUTO VOL: Odpovídajícím způsobem upravuje hlasitost výstupu.

AUTO POWER: Automaticky zapne prostřednictvím vstupního zdroje.

Další informace

Specifikace

Požadavky na napájení	Viz hlavní štítek.
Spotřeba elektrické energie	Viz hlavní štítek. Síťový pohotovostní režim : 6,4 W (Jsou-li aktivovány všechny síťové porty).
Rozměry (D x V x Š)	Přibližně 1443,0 mm x 63,0 mm x 146,0 mm
Zesilovač (celkový výstupní výkon RMS)	550 W RMS

Provedení a technické údaje podléhají změnám bez předchozího upozornění.



Připraveno pro zadní reproduktory

Připraveno pro rozšířený prostorový zvuk pomocí samostatně prodávané Sady zadních reproduktorů. (SPK8-S)

Oznámení o softwaru open source

Chcete-li získat zdrojový kód na základě licence GPL, LGPL, MPL a dalších licencí k softwaru s otevřeným zdrojovým kódem, který tento výrobek obsahuje, navštivte webový server <http://opensource.lge.com>.

Kromě zdrojového kódu si lze stáhnout všechny zmiňované licenční podmínky, vyloučení záruky a upozornění na autorská práva.

Společnost LG Electronics vám také poskytne otevřený zdrojový kód na disku CD-ROM za poplatek pokrývající náklady na distribuci (např. cenu média, poplatky za dopravu a manipulaci), a to na základě žádosti zaslané e-mailem na adresu opensource@lge.com.

Tato nabídka platí po dobu tří let od posledního odeslání produktu. Tato nabídka platí pro každého, kdo obdrží tuto informaci.

Jak se odpojit od bezdrátové sítě nebo od bezdrátového zařízení

Stiskněte a podržte tlačítko "Wi-Fi" dokud neuslyšíte zvuk jednoho pípnutí.

Prohlášení o shodě



LG Electronics tímto prohlašuje, že rádiové zařízení Wi-Fi Sound Bar odpovídá Směrnicí 2014/53/EU. Úplné znění EU prohlášení o shodě je k dispozici na následující internetové adrese:

<http://www.lg.com/global/support/cedoc/cedoc#>

Frekvenční pásmo 5150 - 5350 MHz je omezeno na využití pouze ve vnitřních prostorech. Toto omezení platí pro následující země: Belgie (BE), Bulharsko (BG), Česká republika (CZ), Dánsko (DK), Německo (DE), Estonsko (EE), Irsko (IE), Řecko (EL), Španělsko (ES), Francie (FR), Chorvatsko (HR), Itálie (IT), Kypr (CY), Lotyšsko (LV), Litva (LT), Lucembursko (LU), Maďarsko (HU), Malta (MT), Nizozemsko (NL), Rakousko (AT), Polsko (PL), Portugalsko (PT), Rumunsko (RO), Slovinsko (SI), Slovensko (SK), Finsko (FI), Švédsko (SE), Velká Británie (UK), Švýcarsko (CH), Island (IS), Lichtenštejnsko (LI) a Norsko (NO).

Vezměte prosím na vědomí, že vzdálenost mezi tímto zařízením a osobami by neměla být menší než 20 cm.

Frekvenční rozsah	Výstupní výkon (max.)
2402 až 2480 MHz	10 dBm
2412 až 2472 MHz	19 dBm
5180 až 5240 MHz	20 dBm
5730 až 5821 MHz	13 dBm

HDMITM
HIGH-DEFINITION MULTIMEDIA INTERFACE