



제품 사용설명서

전자동 세탁기

제품을 안전하고 편리하게 사용하기 위해 반드시 제품을 사용하기 전에 사용설명서를 읽어주세요.

제품 보증서도 함께 들어있으니 잘 보관하세요.

본 제품은 가정에서만 사용하는 실내용 기기입니다. 상업용, 실험용, 산업용으로 사용하지 마세요.

권장 안전 사용 기간 : 5년

권장 안전 사용 기간을 초과해서 사용하면 사용 환경의 변화나 제품의 노후로 인해 안전사고가 발생할 수 있습니다.

권장 안전 사용 기간 내에 안전 점검을 받으세요. (안전 점검은 유료 서비스입니다.)

모델명 : T21MX9 / T21MX9A / T21MX9B / T21PX9 / T21PX9A / T21VX9 / T23PX9
/T23PX9A / T23MX9 / T23MX9A / T23VX9



MFL71831227
Rev.04_082525



자세한 사용 방법은 LG전자 홈페이지를
참조하세요. 스마트 기기로 QR코드를 인식하면
자세한 내용을 빠르게 찾을 수 있습니다.

www.lge.com

목차

안전을 위해 주의하기

- 3 제품을 사용하기 전에 읽어주세요.
- 3 경고
- 7 주의

LG ThinQ 사용하기

- 10 LG ThinQ 와 LG 가전 연결하기
- 11 LG ThinQ 앱으로 제품 작동하기

알아보기

- 13 세탁기의 모습 살펴보기

사용하기

- 14 알아두면 좋은 정보
- 19 세제 또는 섬유 유연제 사용하기
- 23 세탁 코스 및 옵션 사용하기
- 32 편리한 기능 사용하기
- 34 설정 사용하기

관리하기

- 38 제품 청소하기
- 41 겨울철 동결 해결하기

설치하기

- 43 설치 준비하기
- 45 호스 연결하기
- 47 수평 조절하기 / 미끄럼 방지하기

고장 신고 전 확인하기

- 49 고장 진단하기
- 50 문제 해결하기

제품 보증서 보기

- 56 제품 보증서
- 57 소비자 분쟁 해결 기준
- 58 고객이 비용을 내야 하는 유상 서비스에 대한 책임

부록

- 59 에너지 효율 등급
- 59 폐가전제품 처리 절차
- 59 오픈소스 정보
- 60 생활 속 전기안전 캠페인

안전을 위해 주의하기

제품을 사용하기 전에 읽어주세요.

다음의 ‘안전을 위해 주의하기’는 예상하지 못한 위험이나 손해를 방지하기 위한 것이니 반드시 확인해 주세요.

‘안전을 위해 주의하기’는 ‘경고’와 ‘주의’, 두 가지로 구분되어 있습니다.

안전 기호와 의미

	이 안전 기호는 위험을 야기할 우려가 있는 사항과 조작에 대하여 주의를 환기시키기 위한 기호입니다. 위험을 피하기 위하여 이 기호가 있는 부분을 주의 깊게 읽고 지시에 따르십시오.
	경고 지시사항을 위반하면 심각한 상해나 사망에 이를 수 있습니다.
	주의 지시사항을 위반하면 경미한 상해가 발생하거나 제품이 손상될 수 있습니다.
	제품 사용설명서를 반드시 읽어주세요.

경고

경고

- 아래 사항을 준수하지 않으면 화재나 감전 등으로 심각한 상해나 사망의 원인이 됩니다.

제품을 설치할 때

금지 사항

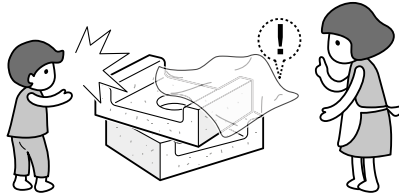
- 물 또는 빗물이 튀는 곳이나 습기가 많은 곳에 설치하지 마세요.
- LG전자 서비스 센터의 수리기사 이외에는 분해·수리·개조하지 마세요. 재설치를 원할 때는 LG전자 서비스 센터(1544-7777)로 문의하세요.
- 제품을 열기구 근처에 설치하지 마세요.

준수 사항

- 제품이 넘어지지 않도록 바닥이 단단하고 수평인 장소에 설치하세요.

4 안전을 위해 주의하기

- 안전을 위해 반드시 접지하세요. 상세 접지 방법은 설명서의 ‘**접지할 때 알아두기**’를 참조하거나 LG전자 서비스 센터(1544-7777)에 문의하세요.
- 배수 호스가 제품과 배수구에서 분리되지 않도록 단단히 고정하세요.
- 전원 플러그를 뽑기 쉬운 장소에 제품을 설치하세요.
- 제품 포장재(비닐, 스티로폼 등)는 설치 후 바로 버리세요. 어린이가 포장재를 가지고 놀다가 포장재에 질식될 수 있어요.

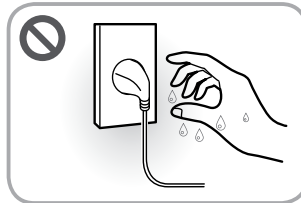


- 세탁물의 최대용량은 제품 라벨에서 확인하세요.
- 사용 수압은 **50 kPa - 1000 kPa**입니다.

전원 플러그나 전원선을 다룰 때

⊘ 금지 사항

- 감전의 위험이 있으니, 전원 플러그를 젖은 손으로 만지지 마세요.

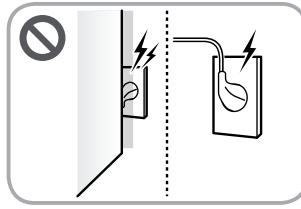


- 전원 플러그나 전원선을 파손하거나 개조하지 마세요. 연장하거나, 고온부에 가까이하거나, 무리하게 구부리거나, 비틀거나, 무거운 것을 올리거나, 묶는 등의 행위로 전원 플러그나 전원선을 상하게 하지 마세요.
- 전원 플러그를 전원선이 없는 멀티 콘센트(부착형), 플러그 어댑터, 기타 액세서리 등에 연결하지 마세요.

○ 준수 사항

- 본 제품은 220V 전용입니다. 전원 플러그는 반드시 접지 단자가 있는 220V 전용 콘센트에 연결하세요.
- 제품을 설치할 때 제품의 전원선을 전용 콘센트(벽)에 연결하세요. 전용 콘센트(벽)에 연결할 수 없다면, 전류 용량이 16A 이상이며 접지 단자가 있는 멀티 콘센트를 새로 구입하여 사용하세요. 멀티 콘센트에 본 제품만 연결하세요.
 - 주기적으로 멀티 콘센트 전원선 피복 상태와 플러그 연결 상태를 점검하세요.

- 전원 플러그가 제품 뒷면에 눌러거나 거꾸로 놓이도록 꽂지 말고 흔들리지 않도록 끝까지 꽂으세요.



- 전원 플러그에 물기나 먼지가 묻어 있으면 완전히 제거한 후 콘센트에 단단히 꽂으세요.
- 전원 플러그를 뺄 때는 전원선을 당기지 말고 전원 플러그를 잡고 빼세요.
- 천둥 또는 번개가 치거나 제품을 오랫동안 사용하지 않을 경우에는 전원 플러그를 빼세요.
- 동물이 전원선 또는 급수 호스를 갉아먹지 않도록 하세요.
- 주기적으로 제품의 전원선 피복 상태와 플러그 연결 상태를 점검하세요.
- 반려동물, 쥐, 곤충(바퀴벌레, 파리, 빈대 등)의 잔해가 제품 안에 생기지 않도록 주변 환경을 관리하세요.
- 청소 시에는 전원 플러그를 빼세요.
- 제품 내의 전기 부품에 물이 들어간 경우 전원 플러그를 뺀 후 LG전자 서비스 센터(1544-7777)로 연락하세요.
- 전원선 또는 전원 플러그가 손상되었거나, 전원 콘센트의 구멍이 헐거울 때는 사용을 중단하고 LG전자 서비스 센터(1544-7777)로 연락하세요.

제품을 사용할 때

⊘ 금지 사항

- 송곳 또는 핀 등 날카로운 물건으로 조작부를 누르지 마세요.
- 제품 위에 아래의 물건들을 올리지 마세요.
 - 액체류, 가연성(인화성) 물질, 화기(촛불, 담뱃불, 모기향 등)
 - 발포고무(라텍스 등)
 - 무겁거나 깨지기 쉬운 물건
- 화기(양초, 램프 등), 인화성 물질(LP가스, 가연성 스프레이, 살충제, 방향제 등의 가연성 가스 및 에틸에테르, 벤젠, 알코올, 휘발유, 경유, 화장품 등)을 제품 근처에서 사용하거나 근처에 보관하지 마세요.
- 아래 세탁물들을 세탁, 행굼, 탈수하지 마세요. 세탁 후에도 기름 성분이 남아 건조할 때 화학반응에 의한 산화열로 화재(자연발화)가 날 수 있습니다.
 - 발포 고무(라텍스폼 등), 충전재(알갱이류), 샤워캡, 방수 직물, 뒷면에 고무가 붙거나 발포 고무패드가 부착된 의류나 베개

6 안전을 위해 주의하기

- 가연성 또는 인화성 물질이 묻은 세탁물: 시너(신나), 벤젠, 솔벤트, 가연성 세척제, 아세톤, 알코올, 휘발유, 석유, 등유, 얼룩 제거제, 테레빈유, 왁스, 왁스 제거제, 헤어젤, 헤어스프레이, 식용 기름, 화장품류(로션, 크림, 오일 등), 동물성 기름, 식물성 기름, 드라이클리닝 세제, 산업용 화학물질 등이 묻은 세탁물
- 안마시술소, 피부관리실, 미용실 등에서 사용하는 오일, 크림, 로션 등의 약품이 묻은 세탁물
- 고온 세탁 및 헹굼, 삶음 중에는 세탁기 문의 유리나 제품 상부를 만지지 마세요.
- 청소 시 제품에 직접 물을 뿌리지 마세요.

○ 준수 사항

- 경험과 지식이 부족한 사람(어린이 포함) 또는 신체, 감각, 정신 능력이 결여된 사람은 보호자의 감독이나 지시 없이 본 제품을 안전하게 사용할 수 없습니다. 안전한 사용을 위하여 보호자가 감독하세요.
 - 제품 안에 들어가는 행위
 - 제품에 올라타는 행위
 - 세탁기 문에 매달리는 행위
- 동물이 세탁통 안에 들어가거나 제품에 올라타지 않도록 하세요.
- 세탁물을 넣기 전에 주머니에 있는 물건들은 모두 꺼내세요.
 - 라이터, 성냥, 동전, 머리핀, 열쇠 등
- 용제 성분 세제, 황화합물 표백제를 사용하지 말고 세탁 전용 세제 또는 산소계 표백제를 사용하세요.

제품 이상 및 고장이 발생했을 때

○ 준수 사항

- 제품에서 이상한 소리나 냄새 또는 연기가 나면 즉시 전원 플러그를 뺀 후 LG전자 서비스 센터(1544-7777)로 연락하세요.
- 겨울철에 배수 호스 또는 급수 호스가 얼었을 경우 녹인 후 사용하세요.

제품을 폐기 및 재활용할 때

○ 준수 사항

- 제품을 폐기할 때는 문의 잠금장치, 조작부를 부수고, 전원 플러그를 자른 후 폐기하세요. 어린이가 놀다가 안에 들어가면 질식될 수 있습니다.

만일의 경우를 대비하여

○ 준수 사항

- 가스(이소부탄, 프로판, 도시가스 등)가 썰 때는 제품이나 전원 플러그를 건드리지 말고 즉시 환기하세요.
- 제품 밑면이 물에 잠긴 경우 세탁실에 들어가지 마세요.
- 제품이 침수된 경우 사용을 중단하고 LG전자 서비스 센터([1544-7777](tel:1544-7777))로 연락하세요.

주의

⚠ 주의

- 아래 사항을 준수하지 않으면 화상을 포함한 상해 및 제품 손상의 원인이 됩니다.

제품을 설치할 때

⊘ 금지 사항

- 이동식 차량(캠핑카 등), 선박, 비행기 등의 내부에 제품을 설치하지 마세요.
- 온도가 영하로 내려간 날에 배달된 제품은 설치 후 바로 작동하지 마세요.

○ 준수 사항

- 제품 설치 및 운반 시에는 2명 이상이 안전하게 운반하여 설치하세요.
- 냉수 호스는 냉수 급수구, 온수 호스는 온수 급수구에 연결하세요.
- 급수 호스를 연결한 후 수도꼭지를 열어 물이 새는지 확인하세요.
- 제품과 함께 받은 새로운 급수 호스를 연결하세요. 낡은 호스는 누수 등의 원인이 될 수 있으므로 사용하지 마세요.
- 배수 호스를 세면대에 걸지 마세요. 제품에서 배수되는 물의 양과 세면대의 배수 비율이 맞지 않으면 누수가 될 수 있습니다.

제품을 사용할 때

⊘ 금지 사항

- 세제와 표백제를 세탁물에 직접 뿌리지 마세요. 세탁물이 탈색될 수 있습니다.
- 세제함을 제거한 상태에서 제품을 작동시키지 마세요.
- 재생비누를 세제로 사용하지 마세요. 재생비누의 잔여물로 인해 제품이 오염될 수 있습니다.
- 스팀이 나올 때는 스팀에 손, 발 등의 신체를 가까이 대지 마세요.

8 안전을 위해 주의하기

- 제품 밑에 손, 발 등의 신체 또는 금속 재질의 물건을 넣지 마세요.
- 제품이 작동할 때 제품 문을 억지로 열지 마세요.
- 제품 작동 중에 세탁통 안에 손이나 막대기, 금속물을 넣거나 세탁물을 잡지 마세요. (특히 어린이 주의)
 - 세탁통이 느리게 회전(세탁이 종료되었거나 배수가 시작되었을 때)하더라도 세탁물에 손이 끼어 다치거나 부러질 수 있습니다.
 - 세탁통 안에 손을 넣을 경우에는 **동작/일시정지** 버튼을 누른 후 세탁통이 완전히 멈춘 후에 사용하세요.
 - 세탁기 문을 열어도 세탁기가 멈추지 않는다면 전원 플러그를 뽑고 LG전자 서비스 센터(1544-7777)에 연락하세요.
- 배수되는 물은 뜨거울 수 있으므로 만지지 마세요.
- 세탁통 안에 물, 표백제, 액체 세제 등을 장시간 방치하지 마세요.
- 제품을 청소할 때 물을 직접 뿌리지 말고 인화성 물질(알코올, 시너(신나), 벤젠 등), 치약, 연마제, 액체세제 또는 표백제(락스 등) 등을 뿌려 닦지 마세요.

○ 준수 사항

- 세탁물에 적합한 세탁 코스 또는 옵션 기능을 사용하세요.
 - 음식물, 신발, 인형 등은 세탁, 행굼 및 탈수 금지
 - 방수성 천 (매트리스 커버, 매트리스 패드, 침낭, 커튼, 발판, 전기담요, 고무매트, 자전거 커버, 자동차 커버 등)은 세탁, 행굼 및 탈수 금지
 - 기능성 의류(스키복, 비옷, пам복, 고어텍스, 낚시조끼, 기저귀 커버 등)는 전용 코스(**기능성의류, 홈트레이닝** 등) 사용
 - 베개, 쿠션, 방석의 내용물은 제거하고 커버만 세탁/탈수
 - 고온 세탁 및 행굼, 삶음 등을 사용할 때 고온 세탁이 가능한지 확인
- 제품 문, 세제함과 같은 부품을 열고 닫을 때 손이 끼이지 않도록 주의하세요.
- 흰색 또는 밝은 색상의 옷과 물이 빠지는 짙은 색상의 옷은 분리하여 세탁하세요.
- 세탁 후에는 반드시 수도꼭지를 잠그세요. 급수 호스 연결기 나사나 호스 연결이 느슨해지면 누수의 원인이 됩니다. 수도꼭지를 다시 열 경우에는 제품의 작동이 멈춘 상태에서 천천히 열고 누수가 없는지 확인하세요.
- 제품 수리 시 부품은 반드시 LG 순정부품을 사용하세요.
- 섬유 유연제나 이와 유사한 제품은 제품의 사용 설명서에 따라 사용하세요.
- 세탁물 손상 또는 플라스틱 부품이 변형이 될 수 있으므로 세탁통에 뜨거운 물을 직접 부어 사용하지 마세요.
- 세탁통이 완전히 멈출 때까지 세탁물을 꺼내지 마세요.

- 클린 필터를 제품에서 분리한 후 바닥에 떨어지지 않도록 주의하세요.
- 클린 필터를 분리 또는 조립할 경우 클린 필터에 손톱이 끼이지 않도록 주의하세요.
- 지퍼, 후크, 단추 등이 클린 필터의 거름망을 손상시킬 수 있으므로 옷을 잠그고 뒤집어 세탁하세요.
- 클린 필터의 거름망이 손상되었을 경우에는 클린 필터를 폐기하고 가까운 LG전자 서비스 센터에서 구입하여 교체하세요.

LG ThinQ 사용하기

LG ThinQ와 LG 가전 연결하기

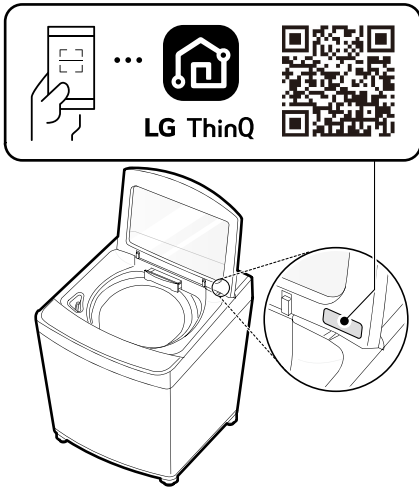
앱 설치 및 제품 등록하기

LG ThinQ 앱을 설치하면 언제 어디서나 편리하게 우리집 LG 가전을 관리할 수 있습니다.

QR 코드가 부착된 제품

스마트폰의 카메라 또는 QR 코드 리더 앱을 사용하여 제품에 부착된 QR 코드를 스캔하세요.

- QR 코드가 부착된 위치는 제품에 따라 다를 수 있습니다.



QR 코드가 부착되지 않은 제품

1 LG ThinQ 앱을 검색하여 설치하세요.

- 안드로이드 폰 사용자는 Google Play 스토어에서 **LG ThinQ** 앱을 검색하여 설치하세요.
- iOS 폰 사용자는 Apple 앱스토어에서 **LG ThinQ** 앱을 검색하여 설치하세요.

2 설치된 LG ThinQ 앱을 실행한 후 로그인하세요.

- 사용 중인 계정을 이용하여 로그인하거나 LG 계정을 만들어 로그인할 수 있습니다.

3 제품 등록 버튼(+)을 누른 후, 앱의 안내에 따라 제품을 등록하세요.

알아두기

- 와이파이 이름과 비밀번호는 무선 공유기에 있습니다. 와이파이는 **2.4 GHz**를 선택해야만 합니다. **통돌이 세탁기**에 장착된 와이파이 모듈은 **5 GHz**를 지원하지

않아, **5 GHz** 선택 시 **통돌이 세탁기**를 무선 공유기에 연결할 수 없습니다.



- 무선 공유기의 인증 및 암호화 유형은 WPA2를 권장합니다.
- 무선 네트워크 연결 품질은 주변의 무선 환경에 영향을 받을 수 있습니다. 장애가 발생하면 인터넷 서비스 제공 업체에 문의하시기 바랍니다.
- **통돌이 세탁기**에 장착된 와이파이 모듈과 무선 공유기를 연결할 수 없는 경우 아래의 방법으로 해결할 수 있습니다.
 - 무선 공유기에 방화벽이 설정되어 있다면 예외 등록 또는 해제 후 진행하세요.
 - 구형 무선 공유기*1의 이름이나 비밀번호에 한글 또는 한글+한자키 조합의 특수문자(★, □, ■, ♥ 등)가 포함되어 있으면 **통돌이 세탁기**를 무선 공유기에 연결할 수 없습니다. 와이파이 이름과 비밀번호는 반드시 영문이나 숫자, 혹은 영문과 숫자 조합으로 설정하세요.

*1 구형 무선 공유기는 유니코드(전 세계의 모든 문자를 다루도록 설계된 표준 문자 전산 처리 방식) UTF-8을 지원하지 않는 공유기입니다.

- **통돌이 세탁기**와 무선 공유기 사이의 거리가 너무 멀면 신호 강도가 약해집니다. 신호가 약하면 제품을 등록하는 데 많은 시간이 걸리거나 실패할 수 있습니다.
- 아래 경우에는 **LG ThinQ** 앱의 제품별 설정에서 네트워크 정보를 변경하세요.
 - 무선 공유기를 변경했을 때
 - 무선 공유기의 비밀번호를 변경했을 때
 - 인터넷 서비스 제공 업체를 변경했을 때
- 본 설명서의 내용은 **LG ThinQ** 앱의 버전에 따라 다를 수 있으며, 사용자에게 통보 없이 변경될 수 있습니다.

RF 모듈 사양

해당 무선설비는 전파혼신 가능성이 있으므로 인명 안전과 관련된 서비스는 할 수 없습니다.

Type	사용 주파수	최대 출력
Wi-Fi	2412 MHz ~ 2472 MHz	< 12 mW/MHz
Bluetooth	2402 MHz ~ 2480 MHz	< 3.6 mW

LG ThinQ 앱으로 제품 작동하기

LG ThinQ 기능 안내

원격제어

- 제품의 전원을 켜고 원격제어 기능을 설정하면 언제 어디서나 제품을 작동할 수 있습니다.

코스 다운로드

- 조작부에 없는 코스를 제품에 다운로드하여 사용할 수 있습니다.

통살균(통세척) 코치

- 세탁 횟수 정보를 통해 통살균(통세척) 적정 시기를 확인할 수 있습니다.

스마트 알림 (Push 메시지)

- 코스 종료 및 제품 이상 발생 시 등의 경우에 메시지로 알려줍니다. 앱 설정 메뉴의 **Push 메시지** 기능에서 활성화 또는 비활성화가 가능합니다.

스마트 진단

- 제품의 오작동 또는 고장 발생 시 스마트 진단을 통해 제품 상태를 확인한 후 보다 편리하게 문제를 해결할 수 있습니다.

에너지 모니터링

- 최근 사용한 코스 및 월별 사용량을 확인할 수 있습니다.

설정

- 다양한 기능들을 설정할 수 있습니다.

알아두기

- 무선 공유기, 인터넷 서비스 업체 또는 비밀번호를 변경한 경우, **LG ThinQ** 앱에서 등록된 제품을 삭제한 후 다시 등록하세요.
- 이 설명서의 내용은 **LG ThinQ** 앱의 버전에 따라 다를 수 있으며, 사용자에게 통보 없이 일부 변경될 수 있습니다.
- 사용할 수 있는 기능은 모델마다 다를 수 있습니다.

제품 업그레이드하기

LG ThinQ 앱을 통해 제품을 업그레이드하여 새로운 기능을 경험하세요.

- 업그레이드할 수 있는 새로운 기능이 생기면, 제품의 전원을 켜를 때 상태 표시창에 업그레이드 알림이 표시됩니다.

- 업그레이드 완료 후에는 사용설명서에 안내되는 내용과 제품 기능이 달라질 수 있습니다.

- 1 제품의 업그레이드 알림 화면에서 **확인** 버튼을 누르면 스마트폰으로 업그레이드 알림을 보냅니다.
- 2 스마트폰에서 업그레이드 알림을 눌러 **LG ThinQ** 앱의 **UP가전 센터** 화면으로 들어가세요.
- 3 **LG ThinQ** 앱의 **UP가전 센터** 화면에서 새로운 기능을 선택하고 **업그레이드하기** 버튼을 누르세요.
 - 업그레이드 진행 상태는 제품의 조작 다이얼 화면에서 확인할 수 있습니다.
 - 업그레이드 중에 제품의 전원 플러그를 뽑으면 업그레이드가 중단되므로 전원 플러그를 빼지 마세요.
- 4 업그레이드 완료 후 제품의 조작 다이얼 화면에서 **확인** 버튼을 눌러 새로운 기능을 경험하세요.
 - 업그레이드 완료 후 상세 기능에 대한 설정은 **LG ThinQ** 앱 내 가이드를 확인하세요.

원격으로 제품 사용하기

LG ThinQ 앱과 제품의 조작부에 있는 원격 제어 기능을 통해 제품을 사용하세요.

원격 제어 설정하기

- 1 **전원** 버튼을 누르세요.
- 2 세탁물을 드럼에 넣고 **설정** 버튼을 누르세요.
- 3 **좌(<)**, **우(>)** 버튼을 눌러 **원격 제어**를 선택한 후 **확인** 버튼을 누르세요.
- 4 **좌(<)**, **우(>)** 버튼을 눌러 **켜짐**을 선택한 후 **확인** 버튼을 눌러 **원격 제어** 기능을 켜세요.
- 5 **LG ThinQ** 앱에서 제품을 **통돌이**로 선택하세요.

12 LG ThinQ 사용하기

- 6 LG ThinQ 앱에서 코스를 누르세요. 상세 내용은 앱의 설명에 따라 진행하세요.

알아두기

- 원격 제어가 설정되어 있더라도 제품에서 코스 선택 및 시작이 가능합니다.
- 세탁 중 제품에서 **동작/일시정지** 버튼을 누르면 **원격 제어**가 해제되고, 앱에서 **동작/일시정지** 버튼을 누르면 **원격 제어**가 유지됩니다.

다운로드 코스 사용하기

LG ThinQ 앱을 이용하여 새로운 세탁 코스를 다운로드할 수 있습니다.

- 1 LG ThinQ 앱에서 제품을 **세탁기** → **통돌이 세탁기**로 선택하세요.
- 2 앱 화면에서 다운로드할 코스를 선택하고 **다운로드** 버튼을 누르세요.
 - 다운로드된 코스는 제품의 코스 목록에 추가됩니다.



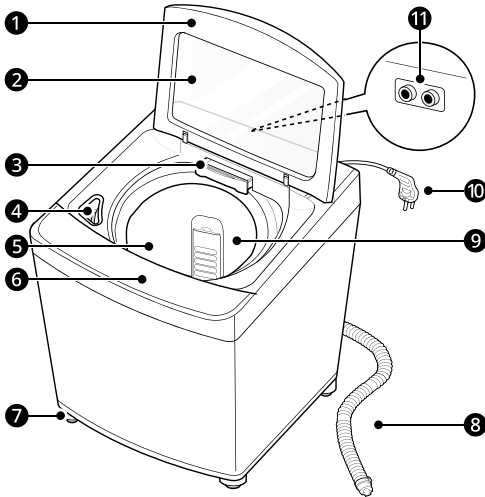
- 3 제품에 세탁할 옷과 세제를 넣으세요.
- 4 제품의 **전원** 버튼을 누르세요.
- 5 **설정 - 코스 목록 편집**으로 다운로드 한 코스를 추가하세요.
- 6 추가한 세탁 코스를 선택하고 제품에서 **동작/일시정지** 버튼을 누르세요.
 - 다운로드한 코스에 따라 선택 가능한 추가 기능이 다를 수 있습니다.

알아보기

세탁기의 모습 살펴보기

제품이나 구성품의 모양은 구매하신 모델에 따라 달라질 수 있습니다.

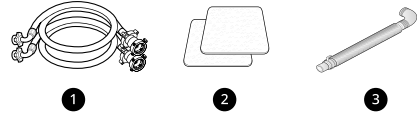
제품 앞면



- ① 도어
- ② 고강도 강화 유리
- ③ 세제함 / 섬유 유연제함
- ④ 표백제 넣는 곳
- ⑤ 세탁통
- ⑥ 기능 조작부
- ⑦ 수평 조작 다리
- ⑧ 배수 호스
- ⑨ 클린 필터

- ⑩ 전원 플러그
- ⑪ 온수 / 냉수 급수구

구성품



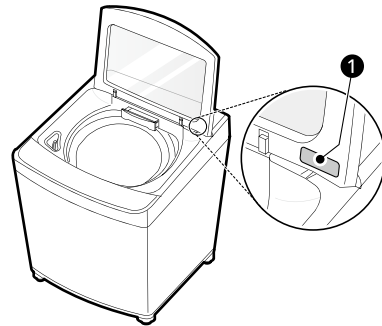
- ① 세탁기용 급수 호스 2개 (냉수-파란색, 온수-주황색)
- ② 미끄럼 방지 매트
- ③ 매직 배수 호스 (길이 가변식 배수 호스)

소모품 구매하기

가까운 LG전자 서비스 센터(1544-7777)나 LG전자 홈페이지(www.lge.com)의 소모품샵에서 소모품을 구매할 수 있습니다.

제품 모델명 찾기

옆에 부착된 라벨①에서 제품 모델명을 확인하세요.



제품 규격 정보

항목 / 모델	T21MX9 / T21MX9A / T21MX9B / T21PX9 / T21PX9A / T21VX9	T23PX9 / T23PX9A / T23MX9 / T23MX9A / T23VX9
세탁 용량	21 kg	23 kg
제품 중량	57 kg	
표준 수량	127 L	

사용하기

알아두면 좋은 정보

사용하기 전 알아두기

세탁기를 사용하기 전 아래 사항을 확인하세요.

제품 점검하기

세탁 전	세탁 후
<ul style="list-style-type: none"> • 수도꼭지가 열려 있는지 확인하세요. • 급수 호스가 냉수 측, 온수 측에 바르게 연결되어 있는지 확인하세요. • 배수 호스가 바르게 놓여 있는지 확인하세요. • 제품의 수평이 맞는지 확인하세요. 	<p>세탁기 문을 올려 세탁기 내부를 환기하세요.</p>

세탁물 점검하기

세탁 전	세탁 후
<ul style="list-style-type: none"> • 세탁물에 부착된 취급표시를 확인하여 물세탁이 가능한 의류만 세탁하세요. • 이불은 일반 세탁물과 분리하여 한 장씩 세탁하세요. 두 장 이상 세탁할 경우 서로 엉키거나 치우침에 의해 세탁이 잘 안되거나 탈수 이상 현상이 발생할 수 있습니다. • 니트류는 2벌 이상 세탁하세요. 크기는 작아도 물을 많이 흡수하는 세탁물의 경우 1벌만 세탁하면 치우침에 의해 세탁이 잘 안되거나 탈수 이상 현상이 발생할 수 있습니다. 	<p>세탁이 끝나면 세탁물을 바로 꺼내세요. 세탁물을 세제함 안에 장시간 방치하면 냄새가 날 수 있습니다.</p>

세탁볼 사용할 때 주의사항

- 세탁볼 제조사의 권장 사용 개수를 따르세요.
 - 세탁볼로 인해 무게 중심이 한쪽으로 치우쳐 심한 진동이 발생하거나, 탈수가 정상적으로 되지 않을 수 있습니다.
- 세탁볼에 의한 소음이 발생할 수 있습니다.

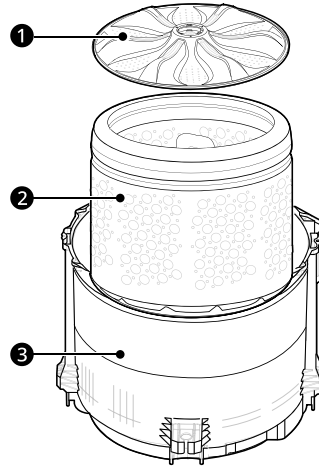
☑ 알아두기

- 사용 설명서의 내용대로 사용하지 않아 발생하는 사고는 당사가 책임지지 않습니다.

LG 통돌이 세탁기의 특징점 알아보기

위생 기능

본 제품은 스테인리스 세탁 내통^②과 항균 성분이 포함된 세탁 외통^③, 빨래판^① 등으로 구성되어 있습니다.



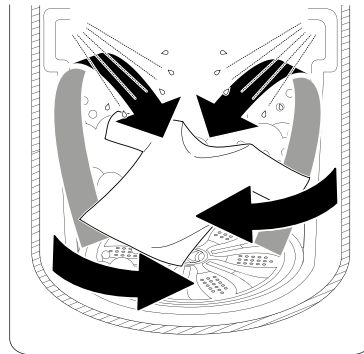
본 제품의 세탁통 지지 부품은 오염방지 코팅이 되어 있습니다.

본 제품에는 세탁할 때 자동으로 통까지 씻는 자동 통세척이나 통살균 중에 하나의 기능이 적용되어 있습니다.

대포물살 기능

대포물살 기능은 LG 통돌이 세탁기의 6모션 중 하나인 두드리기 모션에서 세제수가 통 안쪽으로 떨어지는 효과를 말합니다.

- 물높이가 너무 낮거나(3수위 이하) 혹은 너무 높을 경우(7수위 이상) 대포물살이 작동하지 않습니다.



⚠ 주의

- 부피가 큰 이불 또는 물에 뜨는 의류(패딩 등)는 대포물살에 의해 물이 세탁통 밖으로 튈 수 있습니다. 세탁물 종류에 따라 코스를 선택하세요.

세탁량 감지 기능

세탁량 감지 기능은 센서가 세탁량을 감지하여 적합한 물살과 세탁 시간, 행굼 횟수, 물높이를 알아서 설정합니다.

- 첫 번째 감지는 물이 없는 상태에서 세탁량을 감지합니다.
 - 세탁기가 작동하기 시작하면 가장 먼저 세탁통이 천천히 돌며 세탁량을 감지합니다.
- 두 번째 감지는 적은 량의 물을 공급하여 옷감을 적신 후 세탁통이 천천히 돌며 세탁량을 감지합니다. 단, 물높이가 6 이상인 경우에만 두 번째 감지가 작동합니다.

16 사용하기

- 세탁통이 천천히 돌며 젖은 상태의 세탁량을 감지합니다.

⚠ 주의

- 첫 번째와 두 번째 세탁량 감지가 끝나면 감지된 물높이까지 급수하고 세탁을 시작합니다.
- 세탁 코스를 선택하고 세탁 시간, 행굼 횟수, 물높이를 수동으로 바꾸면 세탁량을 감지하지만 선택한 옵션으로 세탁합니다.
- **울/섬세** 코스에서는 세탁량 감지 기능이 작동하지 않습니다.

세탁물 분류하기

- 의류에 부착된 취급표시를 확인하여 권장하는 세탁 방법에 따라 의류를 세탁하세요.
- 의류의 종류, 크기, 색상, 직물 짜임, 세탁 코스 등에 따라 세탁 시간이나 세탁 종류가 다르므로 세탁물을 알맞게 분류하여 세탁하세요.
- 세탁 코스별 세탁물 분류 방법은 **세탁 코스 및 옵션 사용하기**를 참고하세요.

✔ 알아두기

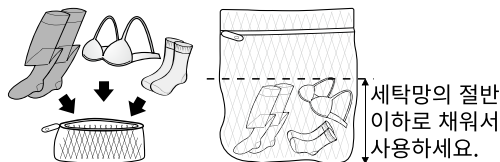
- 아래의 세탁물들은 세탁기로 세탁하면 수축 또는 변형될 수 있습니다. 세탁 라벨을 확인하여 세탁 시 주의하세요.
 - 한복 또는 한복 천이 포함된 세탁물
 - 신발, 가죽 제품, 넥타이, 양복, 코트 등 드라이 클리닝 전용 의류
 - 장식품이 달린 세탁물
 - 인위적인 주름이 있는 세탁물
 - 견, 양모, 레이온, 아세테이트 등 물이 닿으면 줄어들거나 색이 변하는 섬유가 포함된 겉옷
 - 그 외 물에 담그는 것만으로도 변형, 변색되기 쉬운 세탁물(세탁 라벨 참고)

세탁하면 안되는 세탁물

- 쿨드크림 또는 마사지 오일 등의 식물성 기름이 묻은 의류는 세탁하지 마세요.
- 전기 담요, 카펫, 커튼, 발 닦이용 발판, 고무 매트 등은 세탁하지 마세요.

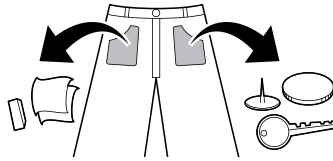
세탁망에 넣어 세탁할 의류

- 긴 끈이 부착된 옷의 경우 끈을 정리하거나 세탁망에 넣어서 세탁하세요.
- 슬리브, 스타킹, 타이즈, 속옷, 양말 같은 크기가 작은 세탁물의 경우 세탁통 틈새에 낄 수 있으므로 세탁망을 이용하여 세탁하세요. 세탁망은 절반 정도만 세탁물을 채워서 사용하세요.
- 세탁망의 절반 이하로 세탁물을 채우고, 다른 의류와 함께 넣어서 세탁하세요. 세탁망을 가득 채우거나 세탁망을 단독으로 사용할 경우 치우침에 의해 탈수 이상 현상이 발생할 수 있습니다.



사전 작업이 필요한 세탁물

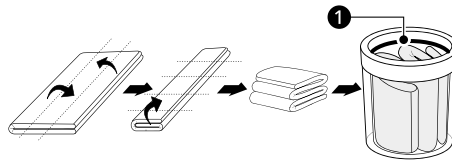
- 금속류의 이물질이 들어가면 세탁통이 깨져 심각한 누수가 발생할 수 있으며 세탁물이 손상되거나 세탁통 안에서 시끄러운 소리가 날 수 있습니다. 세탁물의 주머니를 확인하여 동전, 머리핀, 열쇠 등 주머니에 들어 있는 소지품을 꺼내세요.



- 세탁물에 묻은 흙, 먼지, 모래 등은 다른 의류도 오염시킬 수 있으니 세탁 전에 털세요.
- 지퍼, 후크, 단추 등은 잠근 후 뒤집어서 세탁하세요.
- 부분 얼룩 또는 찌든 때는 세탁 전에 전용 세제로 손질하세요.
- 베개, 쿠션, 방석, 솜이불 등은 내용물을 제거하고 커버만 세탁하세요. 내용물이 튀어나오면 세탁물의 손상, 플라스틱 부품의 손상, 이상 진동의 원인이 됩니다.
- 색깔이 있는 의류와 흰 의류, 보푸라기가 많이 발생하는 세탁물(수건 또는 합성 섬유로 된 의류)은 분리하여 세탁하세요.

담요 투입 방법

'N' 또는 'M' 형태로 갠 후, 세탁/탈수통 상부의 플라스틱 부품 ❶ 아래로 넣으세요.



세탁기 문 사용하기

1 문을 열 때는 손잡이를 잡고 문을 위로 올리세요.

2 문을 닫을 때는 손잡이를 잡고 내려 닫으세요.

- **동작/일시정지** 버튼을 누르면 잠금 장치가 작동하여 '틱틱, 탁탁' 소리가 발생하며 세탁기 문이 잠깁니다. 세탁기 문이 잠긴 경우 상태 표시창에 **문잠김**(🔒) 표시가 나타납니다.
- 세탁물의 양이 많거나 세탁기 문을 완전히 닫지 않으면 문잠김이 설정되지 않을 수 있습니다.
- 제품이 작동 중이거나 **문잠김**이 표시되었을 때는 세탁기 문을 열 수 없습니다. 세탁기 문을 열고자 할 때는 강제로 열지 말고 **동작/일시정지** 버튼을 눌러 제품이 정지한 후 **문잠김** 표시가 사라진 후 여세요.
- 표시창에 **문 열림** 또는 **문 잠기지 않음**이라는 알림 내용이 나타나면 세탁기 문을 완전히 눌러 닫은 후 **동작/일시정지** 버튼을 누르세요.
- 작동 중 정전이 되면 세탁기 문이 열리지 않습니다. 전원이 들어온 후 **동작/일시정지** 버튼을 눌러 **문잠김** 표시가 사라진 후 여세요.

⚠ 주의

- 세탁물을 세탁통 안쪽으로 평평하게 밀어 넣지 않으면 세탁 중에 세탁통이 손상되어 누수의 원인이 됩니다.
- 표시 용량보다 많은 양의 세탁물을 넣고 세탁하면 제품 또는 세탁물 손상의 원인이 됩니다.
- 세탁기 문과 제품 사이에 손이 끼이면 상해를 입을 수 있으므로 주의하세요.

주의

- 세탁기 문의 유리가 파손되었을 경우에는 상해의 우려가 있으므로 제품을 작동하지 말고 즉시 LG전자 서비스 센터(1544-7777)로 연락하세요.
 - 강제로 세탁기 문을 열면 부품 손상, 파손, 상해 등의 문제가 발생할 수 있습니다.
-

세제 또는 섬유 유연제 사용하기

세제 넣고 사용하기

올바른 세제 사용법

드럼 전용 세제는 사용하지 마시고, 일반 세탁용 세제를 사용하세요.

액체 세제를 사용할 때

- 액체 세제는 물에 잘 녹아 거품이 많이 발생하므로 세제량을 줄이세요.
- 액체 세제를 세탁통에 바로 넣고 오랫동안 제품을 작동하지 않으면 옷감 손상·탈색·변색 등이 발생할 수 있습니다.
- 이불 세탁은 액체 세제 사용을 권장합니다. 가루 세제를 사용한다면 따뜻한 물에 미리 녹여 넣으세요.

가루 세제를 사용할 때

- 천연 가루비누는 잘 녹지 않고 세제 투입칸이 쉽게 막히기 때문에 찬물을 사용하면 누수나 고장이 날 수 있습니다. 반드시 미지근한 물에 녹여 사용하세요.
- 애벌 세탁 옵션을 사용할 때는 가루 세제를 사용하세요. 액체 세제를 사용하면 세탁 전에 세제가 흘러 들어갈 수 있습니다.
- 가루 세제를 사용할 때는 액체 세제용 컵을 제거하고 세제 투입칸에 가루 세제를 넣으세요.
- 가루 세제가 덩어리로 뭉쳐져 있으면 가루로 만들어 사용하세요.
- 가루 세제를 사용할 때 세제 투입칸이 젖어 있으면 세제가 세제 투입칸에 남을 수 있으니 세제를 넣기 전에 물기를 제거하세요.

주의

- 계면활성제 함량이 50% 이상인 세탁 세제는 사용하지 마세요. 제품이 손상될 수 있습니다.

알아두기

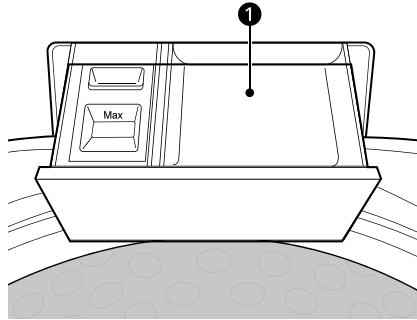
- 아기 분유, 토사물 및 로션 등의 이물질이 의류에 묻어 얼룩이 생기면 과탄산 소다를 구매하여 지우세요.
- 아기 의류를 위한 전용 세제의 경우 계면활성제 함량이 다른 세제에 비해 낮아 세탁 능력이 떨어질 수 있습니다.
- 세제를 많이 사용하면 과도한 거품이 발생하여 행굼 시간이 늘어나고 정상적으로 행굼이 진행되지 않을 수 있습니다. 또한 최종 탈수 후에 거품이 완전히 빠지지 않을 수 있습니다.
- 빨래비누(재생비누 등)로 빨래한 세탁물은 거품이 나오지 않을 때까지 행구어 세탁기에 넣으세요. 재생비누의 성분들이 세탁기 내부에 퇴적되어 오염이 발생할 수 있습니다.

세제함에 세제 넣기

- 1 세제함을 앞으로 당겨 세제함에 세제를 넣으세요.

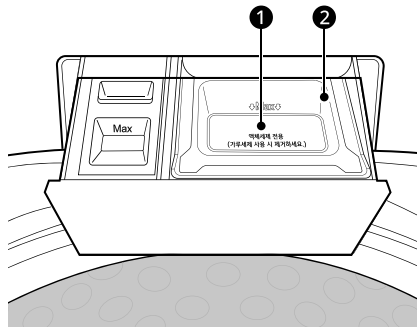
가루 세제를 사용할 때

액체 세제용 컵을 제거하고 세제 투입칸 ①에 가루 세제를 넣으세요.



액체 세제를 사용할 때

액체 세제용 컵 ②을 제거했다면 세제 투입칸 ①에 액체 세제용 컵을 조립하고 액체 세제를 넣으세요.



2 세제함을 부드럽게 밀어 넣으세요.

알아두기

- 급수 시간이 짧으므로 세탁 시작 전에 미리 세제를 넣으세요.
- 세제함을 1주일에 1회 정도 청소하면 더욱 청결하게 세탁할 수 있습니다.

알맞은 세제 사용량

- 오염이 적은 세탁물은 세제량을 줄이세요. 세제를 많이 사용하면 거품이 많이 발생하여 헹굼 후에도 거품이 남을 수 있습니다.
- 수질이 좋은 경우(단물)는 세탁력이 좋고 거품이 많이 생기므로 세제를 적게 사용하세요.
- 속옷(면)이나 아기의 옷(면)에 묻은 오염은 피지(지방류)나 단백질 성분이 대부분이므로 세제를 많이 사용하는 것보다 다소 높은 온도에서 세탁한 후 헹굼 횟수를 늘리는 것이 효과적입니다.

물높이에 따른 권장 세제량

- 세탁기에 세탁물을 넣고 세제 제조사의 권장 세제량이나 아래 표에 있는 세제 종류별 권장 세제량을 넣으세요.
 - 세제 제조사에서 제공하는 계량컵에 권장 세제량을 담고 세제칸에 세제를 넣으세요. 계량컵이 없다면 종이컵을 이용하세요.
- 물높이 버튼을 눌러 물높이를 선택한 경우, 물높이에 맞는 세제량을 넣으세요.

표시부 물높이	세탁량	권장 세제량		
		일반 액체 세제 (mℓ)	고농축 액체 세제 (mℓ)	가루세제 (g)
10	약 12kg 초과	120	60	100
9	약 12kg 이하			
8	약 11kg 이하			
7	약 9kg 이하	110	55	92
6	약 8kg 이하			
5	약 6kg 이하	87	43	73
4	약 5kg 이하			
3	약 4kg 이하	62	31	52
2	약 3kg 이하			
1	약 1kg 이하	57	28	48

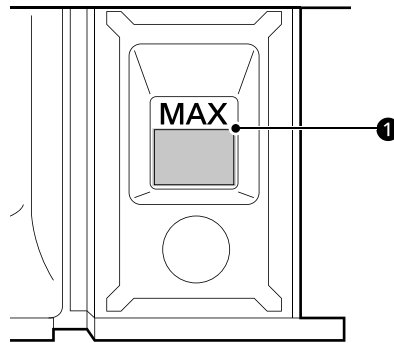
✔ **알아두기**

- 젖은 옷은 적은 세탁량이라도 물높이를 더 높게 감지할 수 있습니다.

섬유 유연제 넣고 사용하기

섬유 유연제는 최종 헹굼 시 자동으로 투입됩니다.

- 섬유 유연제가 넘치지 않게 MAX(기준선) ❶ 이하까지 넣으세요. 기준선을 넘을 경우 섬유 유연제가 세탁통 안으로 바로 투입될 수 있습니다.



- 세탁하기 전에 섬유 유연제를 섬유 유연제 투입칸의 정확한 위치에 넣은 후, 세제함을 부드럽게 밀면서 닫으세요. 섬유 유연제가 출렁거리면서 세탁통 안으로 바로 투입될 수 있습니다.

✔ **알아두기**

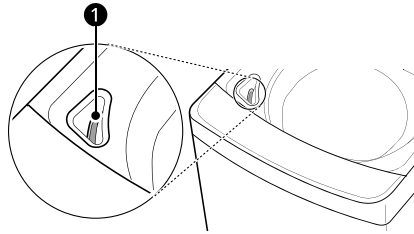
- 마지막 헹굼 후 배수되는 물에 섬유 유연제 성분이 남아 물이 탁하게 보일 수 있습니다.
- 섬유 유연제 투입구에 물이 남아 있으면 세제함을 빼서 물을 없애고 섬유 유연제를 넣으세요.
- 섬유 유연제 자동 투입 시 급수 소리는 일반 급수 시 소리보다 더 크게 들릴 수 있습니다.

⚠ 주의

- 섬유 유연제 투입구에 섬유 유연제를 넣은 후 이틀 이상 방치하지 마세요. 섬유 유연제가 굳어 자동으로 투입되지 않을 수 있습니다.
 - 고농축 섬유 유연제 또는 점성이 높은 섬유 유연제는 투입되지 않을 수 있으므로 물에 희석하여 사용하세요.
 - 티슈형(휴지형) 세제 또는 섬유 유연제는 사용하지 마세요. 투입구가 막혀 누수 또는 고장의 원인이 됩니다.
 - 급수 중에는 세제함을 열지 마세요. 섬유 유연제가 들어가지 않을 수 있습니다.
 - 수압이 약하면 섬유 유연제가 자동으로 투입되지 않을 수도 있습니다. 이럴 경우에는 행굼 마지막 회에 직접 세탁통에 넣으세요. (세탁기 문 잠금장치가 있는 경우 잠금장치를 해제한 후 섬유 유연제를 넣으세요.)
-

표백제 사용하기

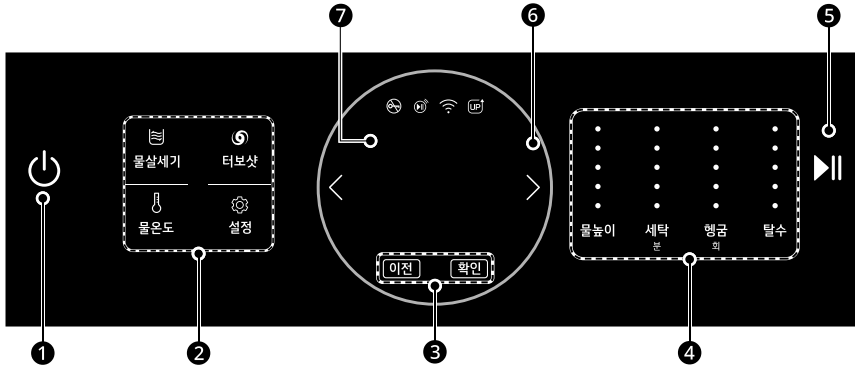
- 분말 표백제는 세제 투입칸에 넣으세요.
- 액체 표백제는 표백제 넣는 곳 ①에 넣으세요.



세탁 코스 및 옵션 사용하기

제어창 사용하기

모든 버튼은 터치식으로 작동됩니다. 단 **세탁 상태 및 알림 표시창** 및 **표시등**은 터치가 되지 않고 상태만 표시됩니다.



① 전원 버튼

- 전원 버튼을 눌러 전원을 켜고 끌 수 있습니다.
- 제품 작동 중 전원을 끌 때는 1초 이상 누르세요.

② 옵션 선택 버튼

- 선택한 세탁 코스에 대한 추가 옵션을 선택할 수 있습니다.
- 세탁 코스 외의 기능을 선택할 때 사용하세요.
- 옵션 표시등이 꺼지면 해당 옵션은 작동하지 않습니다.

③ 이전/확인 버튼

- 이전 버튼을 눌러 이전 화면으로 돌아갈 수 있습니다.
- 확인 버튼을 메뉴를 선택하거나 정보를 저장할 수 있습니다.

④ 세탁 코스 설정 변경 버튼

- 물높이, 세탁, 행굼, 탈수 버튼을 눌러 각각의 설정값을 변경할 수 있습니다.
- 세탁 코스에 따라 기본으로 설정값을 변경할 수 없는 것도 있습니다.

⑤ 동작/일시정지 버튼

- 동작/일시정지 버튼을 1초 동안 눌러 세탁을 시작하거나 일시정지시킬 수 있습니다.
- 일시정지 상태가 일정시간 이상 지속되면 전원이 자동으로 꺼집니다.

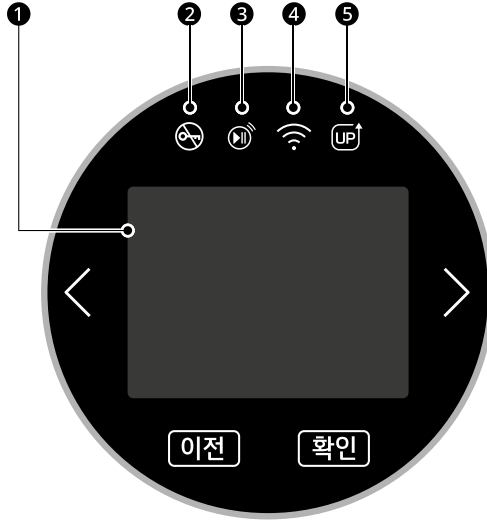
⑥ 좌(<) / 우(>) 버튼

- 좌(<) / 우(>) 버튼을 눌러 세탁 코스 또는 설정 항목을 볼 수 있습니다.

⑦ 상태 표시부

- 상세 내용은 아래의 **상태 표시부 살펴보기**를 참조하세요.

상태 표시부 살펴보기



❶ 세탁 상태 및 알림 표시창

- 세탁이 진행되는 과정을 안내합니다.
- 남은 세탁 시간 또는 알림이 표시됩니다.

❷ 문잠금 표시등

- : 제품이 작동하여 문이 잠길 때 표시됩니다.

❸ 원격제어 표시등

- : 원격제어 기능을 설정하면 표시됩니다.

❹ Wi-Fi 표시등

- : 제품에 Wi-Fi가 연결되었을 때 표시됩니다.

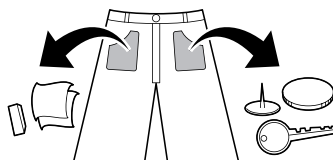
❺ 업그레이드 표시등

- : 업그레이드할 수 있는 새로운 기능이 생겼을 때 표시됩니다.

세탁 코스/옵션 선택하고 세탁하기

1 세탁물을 분류하세요.

- 세탁 전 주머니 및 기타 이물질을 확인하세요. 세탁물이 손상되거나 세탁통 안에서 시끄러운 소리가 날 수 있습니다.



- 색깔이 있는 의류와 흰 의류, 보푸라기가 많이 발생하는 의류는 분리하여 세탁하세요.

2 세탁기 문을 열고 세탁물을 넣으세요.

⚠ 주의

- 세탁물을 세탁통 안으로 완전히 밀어 넣지 않으면 세탁물이 찢어질 수 있습니다.

3 세탁량에 맞게 세제와 유연제를 넣고 세제함을 닫으세요.

4 전원 버튼을 누르세요.

- 전원을 켜면 표준 코스가 기본 세탁 코스로 설정됩니다.

5 좌(<), 우(>) 버튼을 눌러 세탁 코스를 선택하세요.

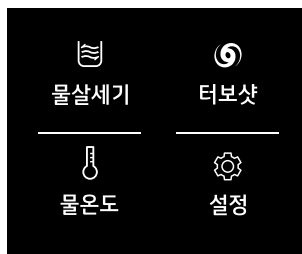


6 물높이, 세탁, 행굼, 탈수 버튼을 눌러 각각의 기본 설정값을 변경할 수 있습니다.

- 세탁 코스를 변경하면 설정한 물높이, 세탁, 행굼, 탈수 옵션이 변경되므로 다시 설정하세요.



7 물살세기, 터보샷, 물온도, 설정 버튼을 눌러 옵션을 변경할 수 있습니다.



예) 설정 선택 방법

- 1) **설정** 버튼을 누르세요. 상태 표시창에 선택할 수 있는 옵션이 나타납니다.
- 2) 좌(<), 우(>) 버튼을 눌러 원하는 **설정**을 선택 후 확인 버튼을 누르세요.
- 3) 좌(<), 우(>) 버튼을 눌러 원하는 옵션으로 변경 후 확인 버튼을 눌러 확정하세요.

- 4) **설정** 버튼 또는 **이전** 버튼을 눌러 선택을 완료하세요.

8 동작/일시정지 버튼을 누르세요.

✓ **알아두기**

- 전원을 켜면 상태 표시창에 초기 가이드 알림 문구가 나타납니다.
 - 초기 가이드에서 **동작/일시정지** 버튼을 누르면 첫 번째 세탁 코스로 바로 시작할 수 있습니다.
 - 세탁 코스를 3회 완료한 뒤에는 알림 문구가 나타나지 않습니다.



세탁 코스 자세히 알아보기

세탁물의 종류와 오염 상태에 따라 세탁 코스를 선택할 수 있습니다. 세탁 코스별 설명을 읽고 원하는 세탁 코스를 선택하세요.

표준 (표기 용량)

일반적인 의류를 세탁해주는 코스

- 코스 선택 과정을 생략하고 **동작/일시정지** 버튼을 누르면 표준 세탁 코스가 작동됩니다.
- 세탁 중 설정을 변경하려면 **동작/일시정지** 버튼을 눌러 정지시킨 후 해당 버튼을 눌러 설정을 변경할 수 있습니다.
- 동일한 세탁물로 세탁하더라도 세탁물이 젖었을 경우에는 세탁 시간이 길어질 수 있습니다.

인공지능세탁 (5 kg)

의류의 특성에 맞춰 알아서 최적 조건으로 세탁해주는 코스

- 세탁물의 양을 감지한 후, 세탁량이 **5 kg** 이하인 경우 적절한 세탁 모션으로 작동합니다.
- 의류의 특성에 맞는 최적의 세탁을 위해 헝굼 횟수, 탈수 세기가 변경될 수 있습니다.
- 감지된 정보가 반영되면 세탁시간은 늘어나거나 줄어들 수 있습니다.
- 설정된 초기 물높이를 변경할 경우 의류의 특성을 감지하지 못하여 최적의 조건으로 세탁이 안될 수 있습니다.

⚠ 주의

- 젖은 세탁물의 경우에는 최적의 조건으로 세탁이 어려울 수 있으니 마른 세탁물로 본 코스를 사용하세요.

이불 (3.5 kg)

손세탁 표시가 있는 담요 또는 이불을 세탁해주는 코스

- 이불의 부피에 따라 세탁 가능한 무게가 달라질 수 있습니다.
 - 담요 및 이불속: **3.5 kg** 이하(크기는 **220 X 250 cm** 이내일 것)

⚠ 주의

- 이불이 물에 떠올라 세탁통 밖으로 튀어나올 경우 이불 또는 제품이 손상될 수 있습니다. 별도의 세탁망을 구입하여 물에 완전히 잠기게 한 후 사용하세요.
- 전기 담요, 커튼, 발 댄이용 발판, 매트 등을 세탁하면 제품과 세탁물이 손상될 수 있습니다.
- 이불은 일반 세탁물과 분리하여 한 장씩 세탁하세요. 두 장 이상 세탁할 경우 서로 엉키거나 치우침에 의해 세탁이 잘 안되거나 탈수 이상 현상이 발생할 수 있습니다.
- 소재가 다른 두 장의 이불을 세탁할 경우 세탁물이 치우쳐 탈수 이상현상이 발생할 수 있습니다.

- 세제를 따뜻한 물에 풀어서 넣으세요. 세제를 바로 넣을 경우 이불 사이에 세제가 묻어나올 수 있습니다.
- 탈수 시 이불을 고르게 퍼주기 위해 탈수 시간이 길어질 수 있습니다.
- 이불을 N 또는 M 형태로 갠 후 세탁통 위에서부터 아래로 제대로 넣은 후 세탁하세요.

애벌+표준

본 세탁 전에 애벌 세탁으로 세탁물의 오염을 제거한 후 **표준** 코스로 세탁해주는 코스

안심표준

표준 코스보다 세탁물을 깨끗하게 헹궈주는 코스

소량급속 (5.5 kg)

오염 부위가 적은 소량의 세탁물을 빠른 시간 내에 세탁해주는 코스

- 오염 부위가 적은 소량의 세탁물을 세탁하므로 세제량은 세제 제조사 권장량의 절반만 사용하세요.

울/섬세

수축이나 변형되기 쉬운 섬유, 속옷 등 섬세한 의류를 세탁해주는 코스

- 세탁물에 알맞은 중성 세제를 사용하세요.
- 흰색이나 밝은 색상의 옷과 짙은 색 옷은 분리해서 세탁하세요.
- 옷감 손상을 방지하기 위해 탈수 세기 및 시간이 짧게 설정되어 있으므로 세탁이 끝난 후에도 의류가 축축할 수 있습니다.
- 세탁이 끝난 의류는 그들의 평평한 바닥에 펼쳐놓거나 타월로 옷걸이를 감은 후 걸어 건조하세요.

헹굼+탈수

세탁은 하지 않고 헹굼부터 탈수까지 진행하는 코스

- 세제는 넣지 말고 섬유 유연제만 넣어 사용하세요.

탈수단독

세탁과 헹굼은 하지 않고 탈수만 진행하는 코스

- 세제와 섬유 유연제는 넣지 마세요.

통세척

세탁기 내부의 세제 찌꺼기나 이물질들을 세척하여 청결함을 유지해주는 코스

- 통세척 코스 진행 시 세탁물을 넣지 마세요. 통세척 코스는 빈통으로 작동하는 코스로, 세탁물을 넣을 경우 세척효과 저하 및 세탁물이 손상될 수 있습니다.
- 세탁조 클리너 사용 시 제조사별 표준 사용량에 맞는 양을 세제 투입구에 넣으세요.

✔ **알아두기**

- LG전자 제품의 세탁 용량은 KS의 시험용 세탁물을 기준으로 정합니다. 세탁물의 종류나 부피 등에 따라 표기 용량과 실제 용량이 다를 수 있습니다.
 - 세탁물은 표기 용량 이하로 세탁하세요. 표기 용량보다 많은 양의 세탁물을 세탁 시 제품의 성능이 저하되고 제품에 무리가 갑니다.
 - 제품의 성능 또는 세탁 용량은 전자 제어 프로그램에 의해 결정되므로 똑같은 드럼과 모터를 사용하는 제품이더라도 모델에 따라 다를 수 있습니다.
 - 세탁물의 양에 따라 세탁 시간이 달라질 수 있습니다.
 - 제품의 조작부가 터치 버튼 타입인 경우 세제 등 이물질이 묻어 있으면 오작동을 일으킬 수 있습니다. 제품의 조작부는 항상 깨끗한 상태로 유지하세요.
-

코스 목록

설정 - 코스 목록 편집 을 통해 다양한 세탁 코스를 사용할 수 있습니다.

세탁코스

타월

손세탁 표시가 있는 수건을 세탁해주는 코스

기능성의류

고어텍스, 윈드 스토퍼, 셸러, 쿨맥스와 같은 소재의 기능성 의류를 세탁해주는 코스

교복

자주 세탁하는 교복을 섬세하게 세탁해주는 코스

강력세탁

강한 물살로 깨끗하게 세탁해주는 코스

컬러케어

색상이 있는 의류를 세탁해주는 코스

조용조용

심야시간이나 아기가 잘 때 등 제품의 작동 소리를 줄일 필요가 있을 때, 조용하게 세탁해주는 코스

장마철세탁

탈수 세기를 높여 세탁물의 물기를 최소화해주는 코스

한벌세탁

오염이 적은 옷 한 벌을 최단 시간에 빠르게 세탁해주는 코스

다량세탁

세탁과 행굼을 추가해 많은 의류도 깨끗하게 세탁해주는 코스

땀얼룩제거

옷에 땀과 얼룩을 제거하고자 할 때 사용하는 코스

청바지

청바지의 색상을 살려 세탁해주는 코스

세탁단독

세탁만 하고 싶을 때 사용하는 코스

행굼단독

행굼만 하고 싶을 때 사용하는 코스

급속통세척

세탁기 내부의 세제 찌꺼기나 이물질을 빠르게 세척해주는 코스

LG ThinQ 앱을 설치하여 다양한 코스를 추가로 사용할 수 있습니다.

다운로드코스

LG ThinQ 앱을 통해 코스를 다운로드할 수 있습니다.

나만의 코스

자주 사용하는 코스 및 옵션을 나만의 코스로 저장하여 사용할 수 있습니다.

- 코스명은 코스+숫자의 형태로 표현됩니다.

세탁 코스 설정 변경하기

세탁 코스의 기본 설정값을 세탁물의 옷감 종류, 오염 정도에 따라 변경하여 사용할 수 있습니다. 상세한 내용은 아래 표를 참조하세요.

물높이

물높이를 변경하고자 할 때 사용하세요.

- 코스에 따라 물높이 선택이 제한될 수 있습니다.
- 세제 또는 섬유유연제는 제조사의 표시된 권장량에 따라 넣으세요.

세탁

세탁 시간을 변경하고자 할 때 사용하세요.

행굼

행굼 횟수를 **안 함**에서 **5회**까지 설정할 수 있습니다.

알아두기

- 표준 코스에서 행굼을 2회로 선택하여 동작하면, 물과 에너지를 최적화하기 위해 첫 번째 행굼 단계에서 급수와 배수를 동시에 진행합니다.

탈수

탈수 세기를 **6단계**(안 함, 섬세, 약, 중, 강, 건조맞춤)로 나누어 선택할 수 있습니다.

- 세탁물의 치우침에 따라 탈수 세기가 선택한 세기보다 약할 수 있습니다. 이는 제품 진동을 방지하기 위한 정상적인 작동으로 탈수 시간을 늘려 탈수 수준을 유사하게 맞춰줍니다.
- 세탁물의 건조 시간을 줄이고자 할 때 **탈수** 버튼을 눌러 **건조맞춤**으로 설정하세요.

세탁 코스	물높이 기본 설정값 (선택 가능 범위)	세탁 기본 설정값 (선택 가능 범위)	행굼 기본 설정값 (선택 가능 범위)	탈수 기본 설정값 (선택 가능 범위)
표준	7 (1 - 10)	19분 (3 - 25분)	2회 (1 - 5회)	중 (건조맞춤, 강, 중, 약, 섬세)
인공지능세탁	4 (1 - 10)	17분 (3 - 25분)	2회 (1 - 5회)	중 (건조맞춤, 강, 중, 약, 섬세)
이불	9 (5 - 10)	25분 (3 - 25분)	3회 (1 - 5회)	중 (건조맞춤, 강, 중, 약, 섬세)

세탁 코스	물높이 기본 설정값 (선택 가능 범위)	세탁 기본 설정값 (선택 가능 범위)	행균 기본 설정값 (선택 가능 범위)	탈수 기본 설정값 (선택 가능 범위)
애벌+표준	7 (1 - 10)	21분 (3 - 25분)	2회 (1 - 5회)	중 (건조맞춤, 강, 중, 약, 섬세)
안심표준	7 (1 - 10)	21분 (3 - 25분)	3회 (1 - 5회)	중 (건조맞춤, 강, 중, 약, 섬세)
소량급속	1 (1 - 10)	3분 (3 - 25분)	1회 (1 - 5회)	섬세 (중, 약, 섬세)
울/섬세	5 (3 - 10)	6분 (3 - 25분)	2회 (1 - 5회)	섬세 -
행균+탈수	7 (1 - 10)	안 함	1회 (1 - 5회)	중 (건조맞춤, 강, 중, 약, 섬세)
탈수단독	-	안 함	안 함	중 (건조맞춤, 강, 중, 약, 섬세)

*탈수 설정 시간별 세기

세기	섬세	약	중	강	최강
시간(분)	3	5	7	10	17

세탁 옵션 자세히 알아보기

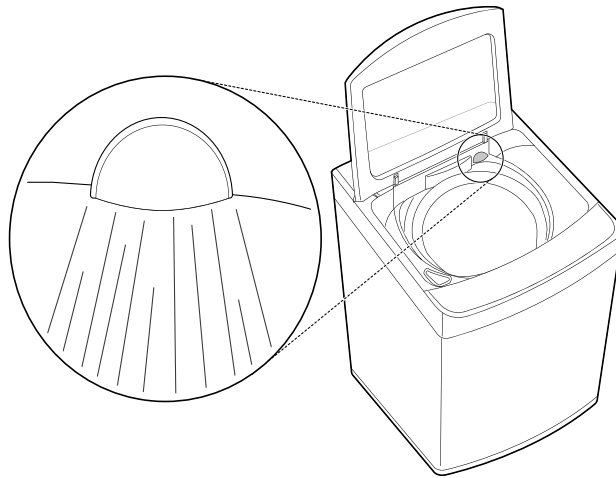
세탁 옵션을 이용하여 세탁 코스마다 설정된 기본 옵션 외에 기능들을 사용하세요.

물살세기

물살세기를 섬세, 보통, 강력으로 선택할 수 있습니다.

터보샷

터보샷 노즐에서 분사되는 물살을 이용하여 총 세탁 시간을 줄이고 적은 에너지로 세탁을 하고 싶을 때 사용하세요.



알아두기

- 급수 수압이 약할 경우 터보샷 노즐에서 분사되는 물살이 작아질 수 있습니다.
- 설정된 물높이에 따라 터보샷 노즐에서 분사되는 급수 시간은 달라질 수 있습니다.

물온도

물온도를 냉수, 냉/온수, 온수로 선택할 수 있습니다.

✔️ 알아두기

- 온수를 선택할 경우 세탁은 온수, 행굼은 온수와 냉수가 동시에 공급됩니다.
- 냉/온수를 선택할 경우 냉수와 온수를 적절하게 섞어 미온수로 세탁합니다.
- 코스를 변경할 때 해당 코스의 물온도 초기값으로 설정되기 때문에 코스 변경 후 물온도 옵션을 다시 선택하세요.

불림

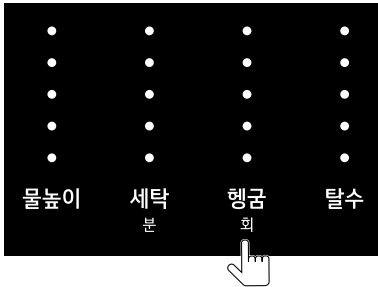
본 세탁 시작 전 세탁물을 불려서 찌든 때를 보다 깨끗하게 세탁하고 싶을 때 사용하세요.

- 설정-불림을 선택하여 기능을 추가하세요.

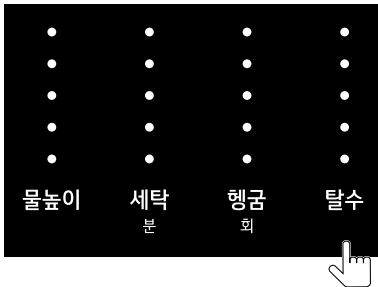
편리한 기능 사용하기

세탁만 하기

- 1 전원 버튼을 누르세요.
- 2 좌(<), 우(>) 버튼을 눌러 원하는 세탁 코스를 선택하세요.
- 3 행굼 버튼을 눌러 **안 함**을 선택하세요.



- 4 탈수 버튼을 눌러 **안 함**을 선택하세요.



- 5 동작/일시정지 버튼을 누르세요.

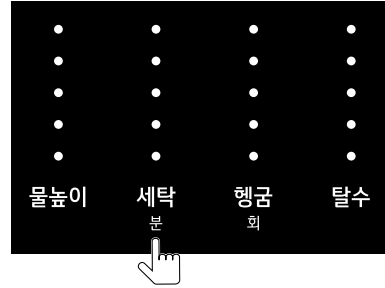
☑ 알아두기

- 세탁이 완료된 후에도 배수가 되지 않습니다. 배수가 필요할 경우 **탈수** 버튼을 누른 후 **동작/일시정지** 버튼을 누르세요.

행굼/탈수 중 한 가지만 하기

- 1 전원 버튼을 누르세요.

- 2 세탁 버튼을 눌러 **안 함**을 선택하세요.



행굼만 하기

- 탈수 버튼을 눌러 **안 함**을 선택하세요.

- 행굼 버튼을 눌러 원하는 행굼 횟수를 선택할 수 있습니다.

탈수만 하기

- 행굼 버튼을 눌러 **안 함**을 선택하세요.

- 탈수 버튼을 눌러 원하는 탈수 세기를 선택할 수 있습니다.

- 3 동작/일시정지 버튼을 누르세요.

예약 설정하기

원하는 시간에 세탁을 마치고 싶을 때 사용하세요.

- 1 전원 버튼을 누르세요.

- 2 원하는 세탁 코스를 선택하세요.

- 3 설정 버튼을 누르세요.

- 4 좌(<), 우(>) 버튼을 눌러 **예약**을 선택하고 **확인** 버튼을 누르세요.

- 5 좌(<), 우(>) 버튼을 눌러 예약 시간을 맞춘 후 **확인** 버튼을 누르세요. (예: 현재 오후 1시이며 오후 7시에 세탁을 끝내고 싶을 경우 6시간 후 설정 (7-1=6))

- 6 동작/일시정지 버튼을 누르세요.

- 예약을 취소할 때는 **예약**에 진입하여 **예약 안 함**을 선택 후 **확인** 버튼을 누르세요.

✔️ 알아두기

- 3~19시간까지 30분 단위로 예약 가능하며 3시간 미만은 예약되지 않습니다.
 - 급수 수압 및 물 온도에 따라 예약 시간과 실제 종료 시간이 달라질 수 있습니다.
 - 예약 기능 설정 후 세탁 코스를 변경하면 예약 기능이 취소됩니다.
-

설정 사용하기

설정

1 **설정** 버튼을 누르세요. 상태 표시창에 선택할 수 있는 옵션이 나타납니다.



2 좌(<), 우(>) 버튼을 눌러 원하는 기능을 선택 후 **확인** 버튼을 누르세요.



3 좌(<), 우(>) 버튼을 눌러 원하는 옵션으로 변경 후 **확인** 버튼을 눌러 확정하세요.

4 **설정** 버튼 또는 **이전** 버튼을 눌러 선택을 완료하세요.

원격 제어

LG ThinQ 앱을 사용하여 세탁기를 원격으로 조작할 수 있습니다.

예약

원하는 시간에 세탁을 완료할 수 있습니다.

- 좌(<), 우(>) 버튼을 눌러 예약 시간을 맞춘 후 **확인** 버튼을 누르세요. (예: 현재 오후 1시이며 오후 7시에 세탁을 끝내고 싶을 경우 6시간 후 설정 (7-1=6))
- **예약**을 취소할 때는 **예약 안 함**을 선택하세요.

✔ 알아두기

- 3~19시간까지 30분 단위로 예약 가능하며 3시간 미만은 예약되지 않습니다.
- 급수 수압 및 물 온도에 따라 예약 시간과 실제 종료 시간이 달라질 수 있습니다.
- 예약 기능 설정 후 세탁 코스를 변경하면 예약 기능이 취소됩니다.

불림

본 세탁 시작 전 세탁물을 불러서 찌든 때를 보다 깨끗하게 세탁할 수 있습니다.

향기 강화

섬유 유연제의 향을 강화할 수 있습니다.

버튼 잠금

세탁 진행 중 어린이나 반려동물 등에 의해 원하지 않는 버튼 조작이 발생하는 것을 방지할 수 있습니다.

알아두기

- **버튼 잠금** 기능이 설정되면 **전원** 및 **설정** 버튼을 제외한 어떠한 버튼도 조작되지 않습니다.
- **버튼 잠금** 기능이 설정되면 표시창에 버튼 잠금 상태를 알리는 문구가 나타납니다.
- 세탁 종료된 후에도 **버튼 잠금** 기능은 자동 해제가 안 되므로 **설정** 버튼을 눌러 **버튼 잠금** 기능을 해제하세요.
- **버튼 잠금** 설정 후, **전원**을 끄고 다시 켜도 잠금 설정이 유지됩니다.

코스 목록 편집

원하는 코스를 추가 또는 삭제할 수 있습니다.

- 1) **좌(<)**, **우(>)** 버튼을 눌러 코스를 선택 후 **확인** 버튼을 눌러 선택 또는 해제하세요.
 - 코스 목록에 코스가 추가되면 선택한 코스에 체크 표시가 활성화 됩니다.
 - 코스 목록에 코스가 삭제되면 선택한 코스에 체크 표시가 비활성화 됩니다.
- 2) **이전** 버튼을 눌러 코스 목록을 저장하세요.

알아두기

- **표준**, **통세척** 코스는 코스 목록에서 삭제할 수 없습니다.
- **코스 자동 최적화** 기능 및 **LG ThinQ** 앱의 제품 코스 관리 기능을 사용해 코스 목록 순서를 변경할 수 있습니다.

기타 설정

- 1 **설정** 버튼을 누르세요. 상태 표시창에 선택할 수 있는 옵션이 나타납니다.



- 2 **좌(<)**, **우(>)** 버튼을 눌러 원하는 **기타 설정**을 선택 후 **확인** 버튼을 누르세요.



3 좌(<), 우(>) 버튼을 눌러 원하는 설정을 선택 후 **확인** 버튼을 누르세요.

4 좌(<), 우(>) 버튼을 눌러 원하는 옵션으로 변경 후 **확인** 버튼을 눌러 확정하세요.

5 **설정** 버튼 또는 **이전** 버튼을 눌러 선택을 완료하세요.

Wi-Fi 연결

Wi-Fi 연결을 설정 또는 해제할 수 있습니다. 상세 내용은 **LG ThinQ 사용하기**를 참조하세요.

알아두기

- 세탁 코스 사용 기준 0회(초기 상태)이거나, 10회 / 20회 완료 뒤에 Wi-Fi 연결을 안내하는 알림 문구가 나타납니다.
 - Wi-Fi가 연결되었거나 세탁 코스를 21회 완료한 뒤에는 알림 문구는 나타나지 않습니다.



빨래 지수

원하는 시간에 세탁날씨 데이터를 받아 **빨래 지수**를 보여줍니다.

- 기본 설정은 **꺼짐** 상태이고 **켜짐**으로 설정하면 제품을 시작할 때 마다 **빨래 지수**가 보여집니다.

알아두기

- **빨래 지수** 기능은 Wi-Fi에 연결되어 있는 경우에만 제공됩니다.
- **빨래 지수**는 **매우 좋음, 좋음, 보통, 나쁨** 중 하나로 표현됩니다.

코스 자동 최적화

자주 사용하는 코스를 기억하여 자동으로 정렬해 줍니다.

- **코스 자동 최적화** 기능을 **꺼짐**으로 설정할 경우 현재 코스 목록 순서가 그대로 유지됩니다.

알아두기

- **코스 자동 최적화** 설정 사용 시 행굼, 탈수, 물온도를 동일한 옵션 구성으로 적정 횟수 이상 사용하면 해당 옵션으로 자동 선택되어 코스를 제공합니다.
- **코스 자동 최적화** 설정을 해제하면 저장된 옵션 값은 지워지고 기본 옵션으로 제공됩니다.

알림음

알림음 및 버튼음의 소리의 크기를 단계별로 설정할 수 있습니다.

- **소리 없음, 작게, 보통, 크게, 매우 크게** 중 원하는 소리의 크기를 선택할 수 있습니다.

스마트 진단

제품의 고장 원인을 진단할 수 있는 기능입니다. 상세 내용은 **고장 진단하기**를 참조하세요.

설정 초기화

저장된 모든 정보를 삭제하고, 기본 설정으로 초기화합니다.

관리하기

제품 청소하기

외부 청소하기

- 제품은 부드러운 수건에 물을 적셔 닦고, 중성 세제를 사용한 경우 얼룩이 발생하지 않도록 깨끗한 물수건으로 닦으세요.
- 제품 외부의 유리 도어에 생긴 가벼운 얼룩은 마른 천을 사용하여 닦으세요. 쉽게 지워지지 않는 얼룩은 미지근한 물이나 유리 세정제를 묻힌 천으로 닦으세요.

세탁통 청소하기

세탁기 내부를 깨끗하고 청결함을 유지하기 위해 세탁통을 청소하세요.

일반적으로 약 30회 세탁기를 사용하면 전원을 켰을 때 상태 표시창에 알람 문구가 나타납니다. 아래 방법으로 세탁통을 청소하세요.

클린 필터를 분리하여 따로 보관한 뒤 **통살균** 또는 **통세척**을 진행한다면 필터 지지대 벽면을 더욱 청결하게 관리할 수 있습니다.

- 1 세탁통 청소 시 제조사별 표준 사용량에 맞는 양의 세탁조 클리너를 세탁통 안쪽 바닥에 골고루 부으세요. (세탁 세제 및 섬유유연제를 넣지 마세요. 거품이 많이 생기거나 살균 효과가 떨어질 수 있습니다.)
- 2 **통살균** 또는 **통세척** 코스를 선택하세요.
- 3 **동작/일시정지** 버튼을 누르세요.

⚠ 경고

- 어린이 또는 반려동물이 세탁통 안에 들어가지 않도록 주의하세요. 상해 또는 질식의 원인이 됩니다.

⚠ 주의

- 염소계 성분이 들어 있는 세탁조 클리너와 산성의 세탁조 클리너를 사용하여 **통살균** 또는 **통세척** 코스를 진행하면 제품 안이 변색되거나 부식될 수 있습니다. 산소계 성분이 들어 있는 세탁조 클리너를 사용하세요.
- 세탁조 클리너를 제조사 권장량보다 많이 넣어 **통살균** 또는 **통세척** 코스를 진행하면 제품 안이 변색되거나 부식될 수 있습니다. 세탁조 클리너는 제조사 권장량에 맞게 넣어 사용하세요.

- 세탁통을 청소할 때 세탁물을 넣지 마세요. 이 코스는 빈통으로 작동하는 코스로, 세탁물을 넣을 경우 살균 효과 저하 및 세탁물이 심각하게 손상될 수 있습니다.

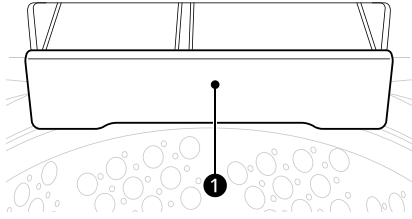
✔ 알아두기

- **통살균** 또는 **통세척** 코스는 물온도 버튼을 이용하여 **냉수**, **냉/온수**를 선택 할 수 있습니다.
- 아래와 같은 환경에서 제품을 오랫동안 사용하면 공기 중의 균이나 곰팡이가 물때에 달라붙어 세탁통이 오염되며 냄새가 발생할 수 있습니다. 세탁통의 오염이 심해지면 청소가 어려우므로 월 1회 이상 통살균 코스를 통해 세탁통을 청소하세요.
 - 주위 환경이 습하고 그늘진 장소에 설치한 경우
 - 오랜 기간 동안 제품의 사용 또는 관리가 없는 경우
 - 세제 또는 섬유유연제를 과도하게 사용하는 경우
 - 천연 세제(세탁 비누)를 사용하는 경우
- 사용 조건과 환경에 따라 세탁통 내부의 오염 발생 정도 또는 **통살균** 또는 **통세척** 코스의 예방 효과가 다를 수 있습니다.
- 세탁 후 세탁통 내부에 습기가 제대로 제거되지 않을 경우 냄새 또는 얼룩(곰팡이)이 생길 수 있습니다. 내부의 습기가 완전히 마를 때까지 세탁기 문을 여세요.
- 6개월 이상 세탁통을 청소하지 않은 경우 **통살균** 또는 **통세척** 코스를 연속으로(3회 이상) 진행하세요. 1회만 진행 시 덜 제거된 이물질이 다음 세탁 시 의류에 붙어 나올 수 있습니다.
- 장기간 세탁기를 사용하지 않을 경우 세탁물 없이 **통살균** 또는 **통세척** 코스를 진행한 뒤에 문을 열어 두세요.
 - 스테인리스 세탁통은 녹이 잘 생기지 않으나 다음의 경우에는 녹이 생길 수 있으니 주의하세요. 녹이 발생하면 스폰지나 부드러운 천에 세정제(중성 세제)를 묻혀 닦으세요. (금속 수세미는 사용하지 마세요.)
 - 녹이 쉽게 발생하는 옷핀, 머리핀 등의 철로 만든 제품이 세탁통에 장시간 방치된 경우
 - 철분이 많은 물을 장기간 사용한 경우
 - 세탁 시 사용한 표백제가 장시간 세탁통에 방치된 경우
- 모델에 따라 세탁통을 분해하여 청소하는 **통세척 서비스**가 불가능한 경우가 있으니, **통세척 서비스** 신청 전 LG전자 서비스 센터(1544-7777)에 문의하세요.

세제함 청소하기

세제함①을 끝까지 당긴 후 위로 들어 올리면 세제함이 분리됩니다.

- 칫솔과 같은 도구를 사용하여 세제함과 세제함이 들어가는 내부를 깨끗이 청소하세요.

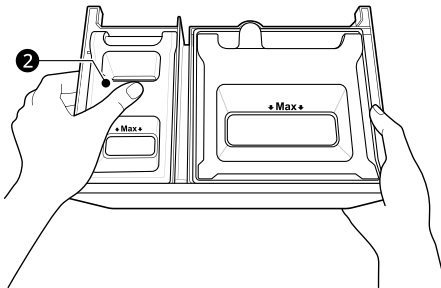


⚠ 경고

- 제품 내부에 직접 물을 뿌려 청소하지 마세요. 화재 또는 감전의 원인이 됩니다.

✔ 알아두기

- 세제함을 1주일에 1회 정도 청소하면 더욱 청결하게 세탁할 수 있습니다.
- 마지막 행굼 단계에서 물과 함께 세탁통으로 섬유 유연제가 들어갈 수 있도록 섬유 유연제 투입칸②을 손으로 꼭 눌러 조립하세요.



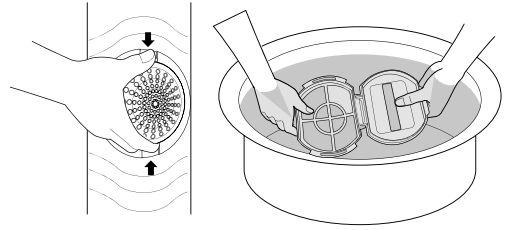
클린 필터 청소하기

파워 클린 필터가 세탁통 내에 있는 모델인 경우

- 파워 클린 필터는 세탁할 때마다 청소하세요. 더욱 청결하게 세탁기를 관리할 수 있습니다.
- 찢어지거나 손상되었을 때는 LG전자 홈페이지(www.lge.com)에서 구입하세요.

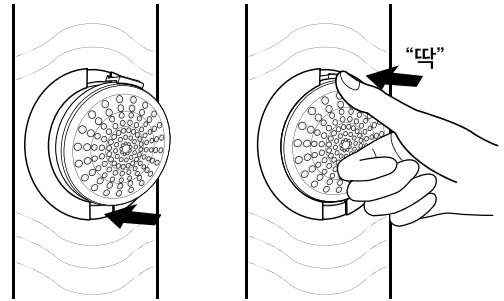
- 1 파워 클린 필터의 양측을 눌러 꺼낸 후, 파워 클린 필터 내의 찌꺼기를 제거하세요.

- 철망 구멍의 찌꺼기는 물에 담그면 더욱 깨끗이 제거됩니다.



- 2 파워 클린 필터의 아래쪽을 먼저 끼운 후, 위쪽을 '딱' 소리가 날 때까지 눌러 조립하세요.

- 조립 후 거름망을 좌우로 흔들어 흔들림이 있으면 끼워 넣으세요.
- 아래, 위, 양쪽 모두 고정이 되지 않으면 세탁 중에 빠질 수도 있습니다.

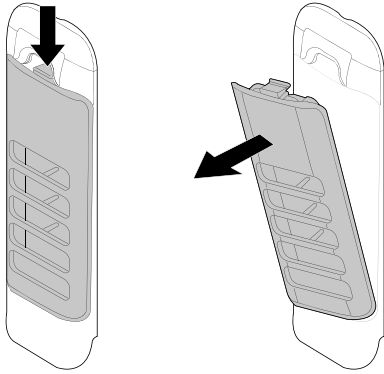


⚠ 주의

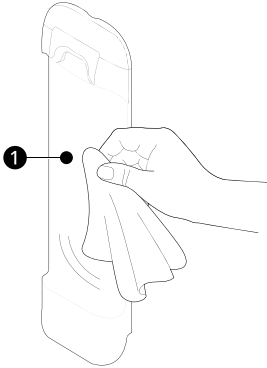
- 필터를 분리 또는 조립할 경우 필터에 손톱이 끼이지 않도록 주의하세요. 손톱이 부러져 상해의 원인이 됩니다.
- 철망 구멍이 찢어지거나 손상되었을 경우에는 클린 필터를 폐기하시고 가까운 LG전자 홈페이지(www.lge.com)에서 구입하여 사용하세요. 상해 및 세탁물 손상의 원인이 됩니다.

스테인리스 필터가 있는 모델인 경우

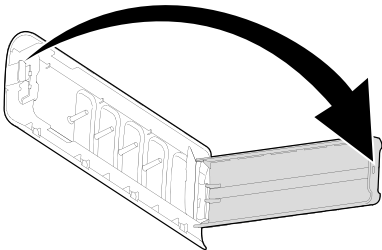
- 1 스테인리스 필터의 윗부분을 아래로 누른 후 앞으로 당겨 필터 전체를 분리하세요.



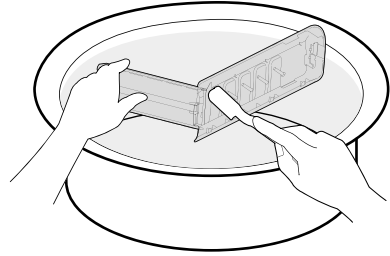
- 2 물티슈를 이용하여 필터 지지대 벽면①에 있는 이물질 제거하세요.



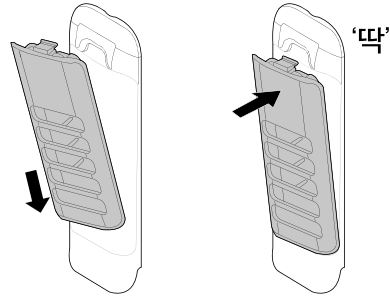
- 3 스테인리스 필터 뒷면의 상단 좌우 필터 손잡이를 잡고 힘을 주어 당기세요.



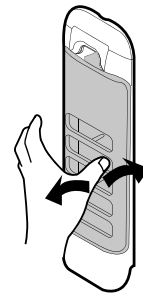
- 4 스테인리스 필터를 열린 상태로 물에 담근 후 부드러운 솔을 이용하여 이물질을 제거하세요. 물기를 말린 후 스테인리스 필터를 닫으세요.



- 5 스테인리스 필터의 아래쪽을 먼저 끼운 후 '딱' 소리가 날 때까지 조립하세요.



- 6 스테인리스 필터를 앞뒤로 흔들어 제대로 조립되었는지 확인하세요.



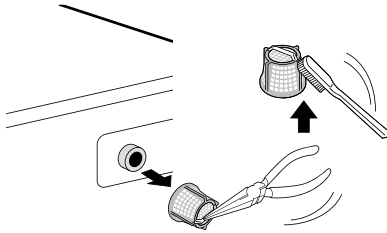
알아두기

- 녹이 쉽게 발생하는 옷핀, 머리핀 등의 철로 만든 제품이 스테인리스 필터에 방치된 경우 녹이 생길 수 있으니 주의하세요.

급수구 거름망 청소하기

세제함으로 물이 약하게 나오거나 거름망이 오물로 막혔을 때, 표시창이 있는 모델은 [IE]가 표기되고, LCD 창이 있는 모델은 경고 문구가 나타납니다.

- 1 수도꼭지를 잠근 후 제품 뒤쪽에 연결된 급수 호스를 분리하세요.
- 2 거름망을 손 또는 집게로 잡아 빼낸 후 칫솔 같은 도구를 사용하여 오물을 제거하세요.



알아두기

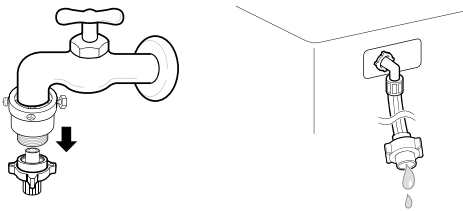
- 급수구 거름망이 오물로 막히지 않도록 주기적으로 청소하세요. 거름망에 녹, 모래, 돌 등의 이물질이 있으면 급수가 잘 되지 않습니다.

겨울철 동결 해결하기

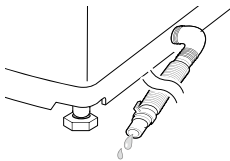
겨울철 동결관리

얼지 않게 하려면

- 수도꼭지를 잠그고 급수 호스를 빼내어 끝부분을 아래로 향하게 한 후 호스 속 물을 제거하세요.



- 탈수 버튼을 누른 후 동작/일시정지 버튼을 눌러 1분간 탈수하여 제품과 배수 호스에 남아 있는 물을 제거하세요.



- 전원 플러그를 뽑으세요.

열었을 경우에는

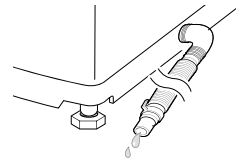
- 세탁통에 세탁물이 있는지 확인한 후, 세탁통이 비어있는 상태에서 50~60 °C 정도의 따뜻한 물을 붓고 세탁기 문을 닫은 후 1~2시간을 기다리세요.



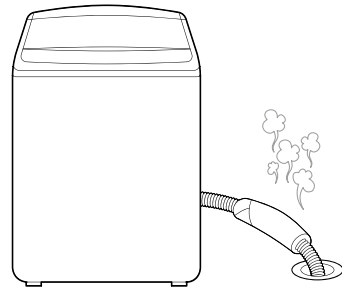
주의

- 끓는 물을 사용하면 화상을 입을 수 있으니 주의하세요.

- 세탁통에서 물이 다 빠지면 **행균**을 선택한 후 **동작/일시정지** 버튼을 누르세요.



- 배수 호스가 언 경우 따뜻한 물을 적신 수건을 감싸 녹이세요.



- 급수가 안될 경우에는 아래와 같이 조치하세요.
 - 수도꼭지를 잠근 후 뜨거운 물수건으로 수도꼭지와 제품 급수 호스 양쪽 연결 부위를 녹이세요.
 - 급수 호스를 빼서 50~60 °C 이하의 따뜻한 물에 담그세요.



✔ **알아두기**

- 스테인레스 세탁통은 녹이 잘 발생되지 않으나 아래의 경우에는 녹이 발생할 수 있으니 주의하세요.
 - 옷핀, 머리핀 등 철로 만든 제품을 세탁통에 넣는 경우
 - 염소계 표백제 또는 산성 세정제를 사용할 경우
 - 철분이 많은 물을 사용할 경우
- 녹이 발생된 경우에는 스펀지나 부드러운 천에 세정제(중성세제)를 묻혀서 닦으세요.
- YouTube에서 '세탁기 동결 예방', '세탁기 동결 조치'로 검색하면 동영상을 볼 수 있습니다.



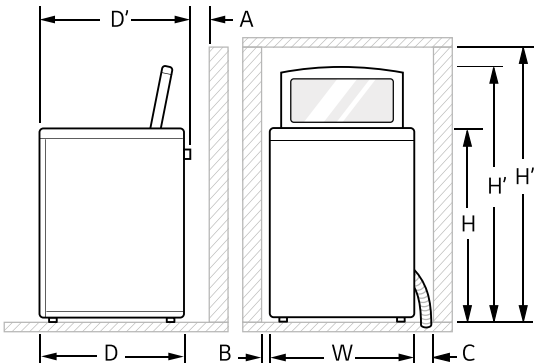
설치하기

설치 준비하기

옮길 때 알아두기

제품 설치 장소를 선정하세요.

- 바닥이 단단하고 고른 장소에 설치하세요.
 - 설치 바닥이 고르지 않으면 진동과 소음의 원인이 됩니다.
- 제품을 옮길 때는 2명 이상이 함께 옮기세요.
 - 제품이 무거우므로 혼자 옮기다가 떨어뜨리면 다치거나 제품이 고장 날 수 있습니다.
- 보일러, 가스계량기 등과 같이 제품 설치 후 교체/수리가 불가한 기구물이 있는지 확인하세요.
- 제품 전면은 문을 열 수 있는 공간을 확보해야 합니다. 잠금식 문, 미닫이 문, 제품 맞은 편에 경첩이 달린 문 뒤에는 설치하지 마세요.
- 제품과 벽면의 간격은 수도꼭지 위치에 따라 다르므로 아래 그림과 같이 간격을 유지하여 설치하세요.
 - 단독 설치하는 경우



구분	치수
W	69 cm
D	73 cm
D'	76 cm
H	107 cm
H'	141 cm
H''	142 cm
A	10 cm
B	2 cm
C	10 cm

경고

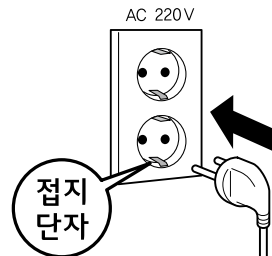
- 제품 설치 시 반드시 LG전자 서비스 센터의 수리기사를 통해 설치하세요. 고객의 요구로 제품의 위치를 바꾸거나 이사 후 재설치할 경우 무상기간 내에도 유상처리됩니다.

접지할 때 알아두기

- 접지는 전기회로를 바닥에 연결하여 일정 기준이 넘는 전압으로부터 전자기기를 보호하고 감전을 방지합니다.
- 이 제품은 220V 전용입니다. 반드시 220V 전용 콘센트에 꽂으세요.
- 제품이 연결된 콘센트에 다른 가전 제품을 동시에 연결하지 마세요.
- 감전 사고를 막기 위해 반드시 접지를 하고 난 다음 제품을 사용하세요.
- 다음과 같은 장소에는 접지하지 마세요. 폭발, 화재 또는 감전의 원인이 됩니다.
 - 전화선, 피뢰침 등 낙뢰 시 위험한 곳
 - 가스 파이프
 - 절연 수도꼭지

콘센트에 접지 단자가 있는 경우

- 콘센트에 그림처럼 접지 단자가 있을 때는 별도로 접지할 필요가 없습니다.
- 접지 단자에 내부 배선이 연결되어 있지 않으면 반드시 별도로 접지를 하세요.



콘센트에 접지 단자가 없는 경우

- 누전 차단기가 설치되어 있지 않거나 접지할 수 없는 장소에 제품을 설치할 경우 전문 기술자에게 요청하여 누전 차단기를 설치한 후 제품을 사용하세요.
- 제품의 접지선을 접지 구리판에 연결한 후 습기가 있는 땅속에 75cm 이상 묻은 후 제품을 사용하세요.
- 제품이 연결된 콘센트와 접지 전용 콘센트를 접지선으로 연결하여 제품을 사용하세요.

설치용 부자재 별매품 안내

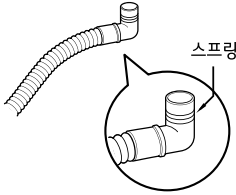
설치 환경에 따라 추가적으로 필요한 설치용 부자재를 전국의 LG전자 서비스 센터에서 유상으로 구입할 수 있습니다. 설치용 부자재는 반드시 LG전자에서 공급하는 정품을 사용하세요. (LG전자 순정 부품이 아닌 경우 제품의 성능이 떨어지고, 수명이 단축될 수 있습니다.)

이름	모양	종류	사용 용도 & 방법
높이 조정판		높이 1 cm용	설치 바닥면의 높이가 차이 날 경우 제품의 수평 설치를 위해 사용하세요. 반드시 플라스틱 받침(상부)과 고무 받침(하부)을 조립하여 사용하세요. 2~4 cm 높이는 1 cm용 플라스틱 받침을 겹쳐서 높이를 맞추세요.
미끄럼 방지 시트		-	미끄러운 타일 바닥 등에 제품을 설치하면 작동 중에 움직일 수 있으므로 바닥에 미끄럼 방지 시트를 붙이고 제품을 설치하세요.
연장용 급수 호스		냉수용 (1m, 2m, 5 m) 온수용 (1m, 2m, 5 m)	급수 호스 길이를 연장할 때 사용하세요. 급수 호스를 연장할 때 반드시 급수 호스 연결기를 사용하십시오.
급수 호스 연결기		-	급수 호스의 길이를 연장할 경우 사용하세요.
급수 호스 세트		냉수용 호스 (1.25 m) 온수용 호스 (1.25 m)	이사 등으로 세탁기용 급수 호스 세트를 분실했을 때 따로 구입할 수 있습니다.
나사형 급수 호스 플러그		냉수용 (파란색) 온수용 (주황색)	수도꼭지 끝 모양이 나사 또는 니플 모양일 때 사용하세요.
연장용 배수 호스		-	배수 호스의 길이 연장할 때 사용하세요. 연장용 연결기가 함께 조립된 상태로 공급됩니다.

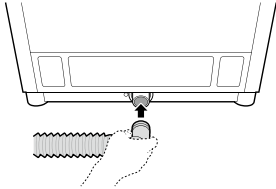
호스 연결하기

배수 호스 설치하기

1 스프링이 끼워져 있는지 확인하세요.



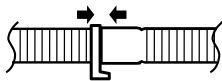
2 배수 호스를 배수구 방향으로 향하게 하고, 제품 배수 구멍에 삽입 후 밀어 넣으세요.



배수 호스를 연결하여 사용할 경우

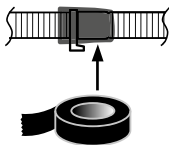
1 기존 배수호스에 연장용 배수호스를 끝까지 밀어 넣어 결합하세요.

- 연장용 배수호스는 LG전자 대리점이나 LG전자 홈페이지(www.lge.com)에서 유상으로 구입하셔야 합니다.

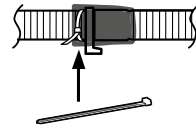


2 연결부를 절연 테이프로 감으세요.

- 누수가 없는지 확인 후 사용하세요.

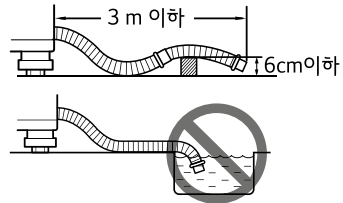


3 테이프를 감은 후 끝단부가 떨어질 수 있으니 케이블 타이, 철사 등으로 묶으세요.



⚠ 주의

- 아래와 같이 배수 호스 설치 시 배수 또는 탈수가 되지 않을 수 있으니 주의하세요.
 - 배수 호스를 연결하여 사용할 경우에는 총 길이가 3 m를 넘지 않도록 하세요.
 - 배수 호스의 설치 위치가 지면으로부터 6 cm 이상이거나 눌러는 경우, 끝단이 물에 잠길 경우에는 배수가 잘 되지 않을 수 있습니다.

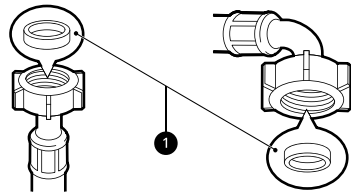


- 냄새 방지 커버가 있는 경우 배수가 원활하게 되지 않아 바닥에 물이 고이며 천천히 배수될 수 있습니다.

제품에 급수 호스 연결하기

1 급수 호스에 고무 패킹①이 있는지 확인하세요.

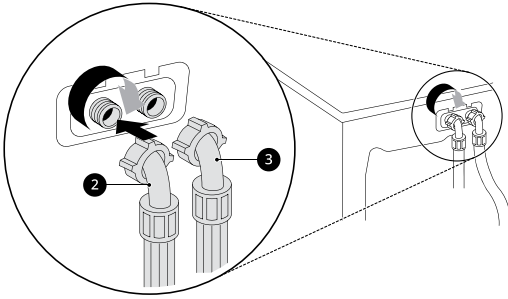
- 고무 패킹 없이 연결하면 누수가 되니 반드시 확인하세요.



2 세탁기에 급수 호스②,③를 연결하세요.

- 냉수 급수 호스(파란색)는 냉수 급수구에, 온수 급수 호스(주황색)는 온수 급수구에 연결하세요.

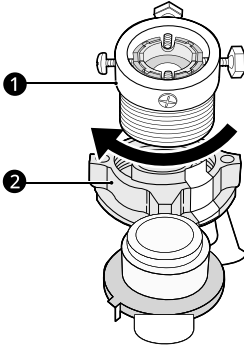
- 수도꼭지가 1개일 경우에는 냉수 급수구에 연결하세요. 연결 후 급수 초기에는 냉수, 온수 구분은 위해 약 3분간 급수되지 않을 수도 있습니다.



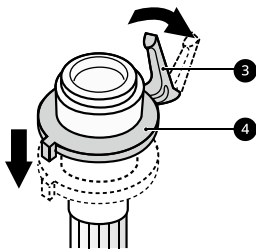
수도꼭지에 급수 호스 연결하기

급수 호스 분리하기

- 1 연결 전, 출시된 상태의 중간연결기②에서 연결기①를 왼쪽으로 돌려 분리하세요. 분리하지 않으면 연결 시 완전히 조여지지 않아 누수의 원인이 됩니다.



- 2 누름 손잡이③와 누름대④를 함께 누른 채 아래로 당겨 급수 호스를 분리하세요.



알아두기

- 제품과 함께 받은 새로운 급수 호스를 연결하세요. 낡은 호스는 누수 등의 원인이 될 수 있으므로 사용하지 마세요.

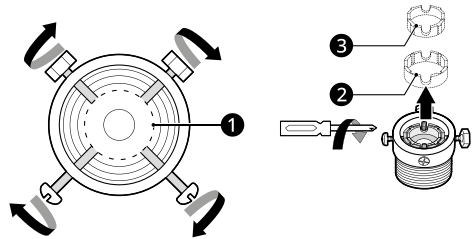
- 급수 호스 연장이 필요한 경우, LG전자 홈페이지(www.lge.com)에서 연장 호스를 구입하여 급수 호스 연결기에 연결하세요.
- 이사 등 제품 설치 장소 변경을 대비하여 연결기와 중간연결기를 잘 보관하세요.
- 냉수를 제외한 물 온도를 선택한 경우에는 냉수와 온수가 모두 급수됩니다. 냉수 또는 온수 중 한쪽만 사용할 수 있는 경우에는 반드시 냉수 급수구에 연결하여 사용하세요.
- 사용 수압은 50 kPa - 1000 kPa입니다.

동근형 수도꼭지에 급수 호스 연결하기

수도꼭지 모양에 따라 아래와 같이 연결하세요.

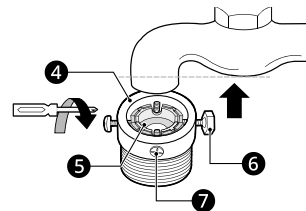
- 1 연결기의 고정 나사를 조절하세요.

- 연결기의 고정 나사 4개를 수도꼭지 외경① 크기만큼 조절하세요. 수도꼭지가 큰 경우는 내측 가이드 판③을 먼저 빼낸 후 조절하며, 그래도 수도꼭지가 큰 경우는 외측 가이드 판②도 빼낸 후 조절하세요.



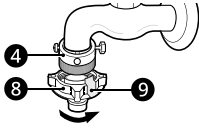
- 2 수도꼭지에 연결기④를 고정하세요.

- 큰머리 나사를 벽 쪽으로 향하게 하고 연결기④ 안에 있는 고무 패킹⑤을 수도꼭지에 완전히 밀착하세요.
- 큰머리 나사⑥ 2개를 손으로 돌려 수도꼭지에 닿도록 한 후 작은머리 나사⑦ 2개를 드라이버로 단단히 조여 고정하세요.



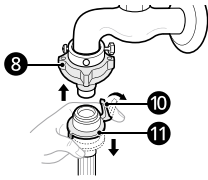
- 3 중간연결기⑧를 연결기④에 연결하세요.

- 고정 스티커⑨를 제거하고 나사산이 어긋나지 않게 중간연결기⑧를 오른쪽으로 돌려 조이세요. 완전히 조이지 않으면 누수의 원인이 됩니다.



- 4 급수 호스의 누름손잡이⑩와 누름대⑪를 함께 아래로 누른 채 중간연결기⑧에 연결하세요.

- '딱' 소리가 나면서 연결됩니다.



- 5 급수 호스를 수도꼭지에 연결한 후 수도꼭지를 트세요.

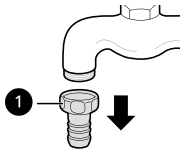
- 수도꼭지에 급수 호스를 연결한 다음 물을 틀어 급수 호스 안에 있는 이물질을 제거하세요. 이물질 제거 후 다시 수도꼭지를 잠구세요.

- 6 급수 호스를 제품에 연결한 후, 냉수와 온수 수도꼭지를 틀어 제대로 연결되었는지 확인하세요.

- 물이 새는 경우 처음부터 다시 점검 후 연결하세요.

나사형 수도꼭지에 급수 호스 연결하기

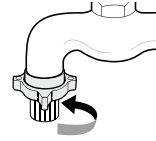
- 1 수도꼭지의 끝단에 연결되어 있는 니플①을 분리하세요.



- 2 나사형 중간연결기를 수도꼭지에 연결하세요.

- 나사산이 어긋나지 않게 나사형 중간연결기를 수도꼭지에 연결하세요. 완전히 조이지 않으면 누수의 원인이 됩니다.
- 이후 순서는 둥근형 수도꼭지의 연결방법에서 4~6번을 따르세요.

- 나사산이 맞지 않아 누수가 될 경우 둥근형 수도꼭지에 급수 호스 연결하기 방법을 따라 연결기를 사용하여 설치하세요.



주의

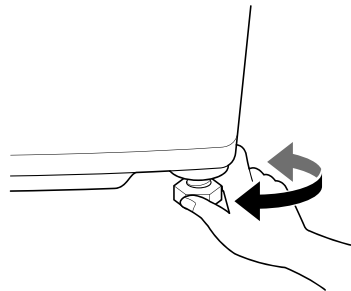
- 급수 호스가 잘못 연결되면 다음의 원인이 될 수 있습니다.
 - 제품 측 급수 호스 연결부 누수
 - 수도꼭지 급수 호스 연결부 누수

수평 조절하기 / 미끄럼 방지하기

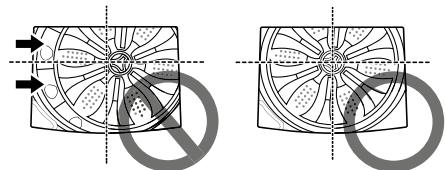
수평 조절하기

높이 조정 다리

4개의 수평 조정 다리와 바닥면과의 틈새를 확인한 후 수평을 맞추세요.

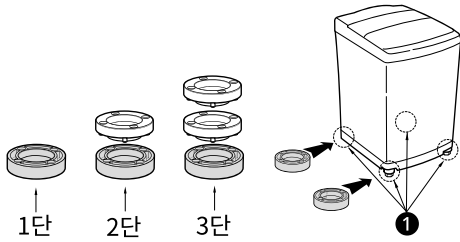


- 제품의 수평을 맞추지 않으면 소음이 심하고 고장의 원인이 됩니다.
- 뚜껑을 열고 세탁통의 위치가 그림과 같은지 확인하세요.



높이 조정 판 사용하기

높이 조정 판 ①을 필요한 만큼 사용하여 제품의 수평을 맞추세요.



- 높이 조정 판 사용 시 반드시 고무로 된 높이 조정 판을 바닥에 두세요.
- 자세한 설명은 설치용 부자재 별매품 안내를 참고하세요. (높이 조정판은 LG전자 서비스 센터에서 유상으로 구입할 수 있습니다.)

미끄럼 방지 시트 설치하기

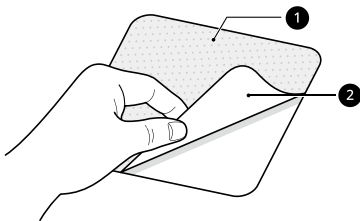
미끄럼 방지 시트는 욕실바닥처럼 습하고 물기가 닿는 장소나 미끄러운 바닥면에 붙이세요.

1 설치할 바닥면을 깨끗이 닦으세요.

- 곰팡이, 이끼 등으로 오염된 바닥은 깨끗이 닦으세요.
- 물기를 제거하지 않고 미끄럼 방지 시트를 설치하면 고정되지 않을 수 있으니 반드시 물기를 제거하세요.

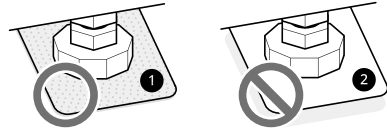
2 미끄럼 방지 시트의 접착면을 바닥에 붙이세요.

- 미끄럼 방지 시트는 제품 앞의 좌측과 우측 다리에 부착할 경우 가장 효과가 좋습니다.
- 전면부의 부착이 어렵다면 제품 뒤의 좌측과 우측 다리에 붙이세요.



- ① 윗면(거친면)
- ② 접착면

3 거친면 위에 제품을 설치하세요.



4 부착 중 제품의 수평 상태가 틀어질 수 있으니, 부착 후 반드시 제품의 수평 상태를 확인하세요.

고장 신고 전 확인하기

고장 진단하기

제품의 고장 원인을 진단할 수 있는 기능입니다.

알아두기

- LG 전자의 과실이 아닌 외부 요인(와이파이 사용 불가, 와이파이 연결 해제, 앱 스토어 정책 변경, 앱 사용 불가 등)에 의해 서비스가 중지될 수 있습니다.
- 사전 고지 없이 변경될 수 있으며, 현지 사정에 따라 서비스 방식이 다를 수 있습니다.

4 데이터 전송이 완료된 후 스마트 진단 결과가 앱에 표시됩니다.

- 데이터 전송이 완료되면 전송 완료 표시와 함께 수 초 후 자동으로 제품의 전원이 꺼집니다.

LG ThinQ로 고장 진단하기

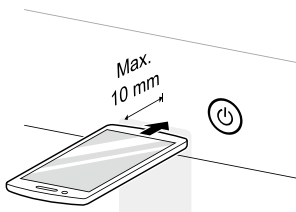
와이파이가 장착된 제품에 문제가 발생할 경우, **LG ThinQ**를 통해 스마트폰으로 데이터를 전송하여 문제를 진단할 수 있습니다.

- **LG ThinQ**를 실행한 후 메뉴의 스마트 진단을 선택하세요. **LG ThinQ**에서 안내하는 절차에 따라 제품을 진단하세요.

신호음으로 고장 진단하기

앱을 이용한 스마트 진단이 계속 실패하였을 경우, 앱에서 안내하는 소리로 진단 사용하기 버튼을 눌러 나타나는 안내에 따라주세요.

- 1 문을 닫은 후 **전원** 버튼을 누르세요.
- 2 **설정** 버튼을 누르고 **좌(<)**, **우(>)** 버튼을 눌러 기타 **설정**을 선택한 후 **확인** 버튼을 누르세요.
- 3 **좌(<)**, **우(>)** 버튼을 눌러 **스마트 진단**을 선택한 후 **확인** 버튼을 누르세요.
 - 전화기의 마이크 부분이 제품을 향하고 있는지 확인하세요.



- 스마트 진단을 위한 데이터 전송 중에는 전화기를 제품에 계속 맨 채 대기하세요.
- 전송음이 귀에 거슬릴 수 있으나 정확한 고장 진단을 위해 소리가 멈출 때까지 전화기를 떼지 마세요.

문제 해결하기

제품 사용 중 아래의 증상이 나타나면 다시 한번 확인해 주세요. 고장이 아닐 수 있습니다.

에러 메시지

제품 사용 중 표시부에 알림 내용이 나타나면 서비스를 문의하기 전에 아래 사항을 확인하세요.
표시부 알림은 구입한 제품에 따라 다를 수 있습니다.

증상	원인 및 해결책
문 열림	<p>세탁기 문을 완전히 닫지 않은 상태에서 제품을 작동시켰나요?</p> <ul style="list-style-type: none"> 세탁기 문을 완전히 닫으세요. 일부 모델은 세탁기 문을 닫은 후 동작/일시정지 버튼을 누르면 작동됩니다. 만약 에러가 계속해서 표시되면 LG전자 서비스 센터(1544-7777)에 문의하세요.
문 잠기지 않음	<p>세탁기 문이 닫혀있으나 제품이 작동되지 않나요?</p> <ul style="list-style-type: none"> 세탁기 문이 잠기지 않는다면 문 잠금장치에 이물질이 끼여 막혀 있는지 확인하세요. 세탁기 문을 완전히 닫으세요. 만약 에러가 계속해서 표시되면 LG전자 서비스 센터(1544-7777)에 문의하세요.
급수 안 됨	<p>수도꼭지가 잠겨 있나요?</p> <ul style="list-style-type: none"> 세탁기와 연결된 수도꼭지를 여세요.
	<p>단수되어 있나요?</p> <ul style="list-style-type: none"> 연결된 수도꼭지에 이상이 있으면 해당 수리 업체에 문의하세요. 집 전체가 단수라면 시청이나 군청에 문의하세요.
	<p>수도꼭지나 급수 호스가 얼어 있나요?</p> <ul style="list-style-type: none"> 수도꼭지를 잠근 후 뜨거운 물수건으로 수도꼭지와 제품 급수 호스 양쪽 연결 부위를 녹이세요.
	<p>급수 호스가 막혀 있나요?</p> <ul style="list-style-type: none"> 급수구에서 거름망을 꺼내어 이물질을 제거하세요.
	<p>급수 호스가 꺾여 있나요?</p> <ul style="list-style-type: none"> 급수 호스가 꺾이지 않도록 펴세요.
	<p>급수 호스가 수도꼭지에 바르게 연결되어 있지 않나요?</p> <ul style="list-style-type: none"> 급수 호스가 수도꼭지에 밀착되도록 다시 조이세요.
	<p>냉수 호스 1개만 연결한 후 온수로 설정되어 있나요?</p> <ul style="list-style-type: none"> 온수 호스를 연결하세요.
	<p>냉수 호스가 온수에 연결되어 있나요?</p> <ul style="list-style-type: none"> 냉수 호스는 파란색, 온수 호스는 주황색에 연결하세요.
	배수 안 됨
<p>배수 호스가 꺾여 있거나 문턱이 높아 내부가 막혀 있나요?</p> <ul style="list-style-type: none"> 배수 호스가 꺾여 굴곡이 생기면 이물질로 인해서 배수가 되지 않으므로 바닥이 고른 장소에 바르게 놓으세요. 	
<p>제품 내부가 얼어 있나요?</p> <ul style="list-style-type: none"> 겨울철 동결 관리하기를 참고하세요. 	

증상	원인 및 해결책
탈수 안 됨	세탁물이 한쪽으로 치우쳐 있나요? <ul style="list-style-type: none"> 세탁물을 고르게 펴세요.
	제품이 수평으로 설치되어 있지 않나요? <ul style="list-style-type: none"> 바닥이 단단하고 고른 장소에 설치하고 수평 상태를 확인하세요.
	인형, 니트류 등을 하나만 세탁했나요? <ul style="list-style-type: none"> 인형은 치우침에 의해 탈수가 안 될 수 있습니다. 니트류는 골고루 펴서 다시 한번 진행하세요.
	이불을 두 장 이상 같이 세탁했나요? <ul style="list-style-type: none"> 이불을 크기에 상관없이 한 장씩 세탁하세요.
	세탁물이 뭉쳐 있나요? <ul style="list-style-type: none"> 동작/일시정지 버튼을 눌러 에러를 해제한 후 세탁물을 고르게 펴고 탈수를 선택하여 제품을 작동하세요.
동결 감지	급수 호스나 배수 호스가 얼어있나요? <ul style="list-style-type: none"> 겨울철 동결 관리하기를 따라 조치하세요. 만약 에러가 계속 표시된다면 LG전자 서비스 센터(1544-7777)에 문의하세요.
물 높이 감지 안됨	물 조절이 안되나요? <ul style="list-style-type: none"> 물 조절 센서가 제대로 작동하지 않습니다. LG전자 서비스 센터(1544-7777)에 문의하세요.
모터 회전 이상	많은 양의 세탁물을 넣었나요? <ul style="list-style-type: none"> 세탁물의 양이 너무 많으면 세탁 모터에 많은 힘이 집중되어 세탁통이 회전하지 않을 수 있습니다. 세탁물을 조금 빼낸 후 세탁을 다시 시작하세요. 계속해서 표시가 나타나면 전원 플러그를 뺀 후 LG전자 서비스 센터(1544-7777)에 문의하세요.
	세탁통에 동전이나 이물질이 끼어있나요? <ul style="list-style-type: none"> 전원을 끈 후 세탁물을 꺼내세요. 세탁날개 사이에 끼어있는 동전 또는 이물질을 펜치 등으로 제거한 후 다시 처음부터 세탁하세요. 동전 또는 이물질로 인한 출장 서비스 시 요금은 고객이 부담할 수 있습니다.
물 높이 높음	급수와 배수를 계속 반복하나요? <ul style="list-style-type: none"> 급수구가 이상할 때 나타납니다. LG전자 서비스 센터(1544-7777)에 문의하세요.
클러치 작동 이상	클러치 작동 에러가 발생하나요? <ul style="list-style-type: none"> 전원 플러그를 뺀 후 LG전자 서비스 센터(1544-7777)에 문의하세요.
온도 감지 안됨	제품 내부의 물이 가열되지 않나요? <ul style="list-style-type: none"> 전원 플러그를 뺀 후 LG전자 서비스 센터(1544-7777)에 문의하세요.
진동 센서 이상	탈수가 안되나요? <ul style="list-style-type: none"> 전원 플러그를 뺀 후 LG전자 서비스 센터(1544-7777)에 문의하세요.
배수 모터 동작 이상	배수 모터 동작 에러가 발생하나요? <ul style="list-style-type: none"> 전원 플러그를 뺀 후 LG전자 서비스 센터(1544-7777)에 문의하세요.

사용 관련

증상	원인 및 해결책
전원이 들어오지 않아요.	전원 플러그가 콘센트에서 빠져 있나요? <ul style="list-style-type: none"> 전원 플러그를 콘센트에 바르게 끼우고 전원 버튼을 누르세요.
	누전 차단기가 OFF로 되어 있나요? <ul style="list-style-type: none"> 누전 차단기를 ON으로 바꾸세요.
	110V 전원에 연결했나요? <ul style="list-style-type: none"> 본 제품은 220V 전용입니다. 220V 전원에 연결하세요.
행굼이 한 번만 진행돼요.	행굼이 2회로 설정되어 작동했나요? <ul style="list-style-type: none"> 일부 모델의 표준 코스에서 자동으로 동작하면 행굼이 2회로 자동 설정됩니다. 이때 첫 번째 행굼은 물과 에너지 사용량을 줄이기 위해 급수와 배수를 동시에 진행합니다. 행굼을 3회 이상 선택하거나 강력 물살 옵션을 선택해 동작하면 세탁통에 물을 채운 후 행굼이 진행되며, 그 후에 배수됩니다.
제품이 작동하지 않아요.	제품 작동 중 전원 버튼을 눌렀나요? <ul style="list-style-type: none"> 제품의 전원 버튼을 눌러 제품을 다시 켜세요.
	세탁기 문을 닫고 동작/일시정지 버튼을 누르지 않았나요? <ul style="list-style-type: none"> 동작/일시정지 버튼을 누르세요.
	세탁통에 물이 차고 있나요? <ul style="list-style-type: none"> 설정된 물 높이까지 물이 차도록 기다리세요.
	수도꼭지가 잠겨 있나요? <ul style="list-style-type: none"> 수도꼭지를 여세요.
	빨래판이 짧게 좌우로 움직이며 급수가 되지 않나요? <ul style="list-style-type: none"> 세탁물 무게 감지를 위한 정상적인 동작이므로 안심하고 사용하세요.
	고온세탁 기능이 있는 세탁코스가 작동 중인가요? <ul style="list-style-type: none"> 세탁통이 정지와 회전을 반복할 수 있어요. 세탁통 내부 온도 상승을 위한 동작이므로 안심하고 사용하세요.
	제품이 수평 상태가 아닌가요? <ul style="list-style-type: none"> 수평 조정 다리를 조절해 수평을 맞추세요.
소음 또는 진동이 심해요.	세탁물이 한쪽으로 치우치지 않았나요? <ul style="list-style-type: none"> 세탁물을 고르게 펴세요. 세탁물을 종류별로 나누어서 탈수하세요.
	제품 주위에 불필요한 물건 등이 놓여 있나요? <ul style="list-style-type: none"> 주위에 불필요한 물건을 치우세요.
	세탁물의 치우침을 자동으로 수정하는 것이므로 고장이 아닙니다. <ul style="list-style-type: none"> 별도 조치가 필요하지 않습니다. 계속 반복된다면 동작/일시정지 버튼을 눌러 멈춘 후 세탁물을 고르게 펴서 탈수하세요.
탈수가 끝나도 세탁물이 축축해요.	탈수 시 세탁물이 한쪽으로 치우쳐 있거나 세탁물의 양이 너무 적나요? <ul style="list-style-type: none"> 탈수 시 세탁물이 한쪽으로 치우치거나 세탁물의 양이 너무 적으면 멎쳐서 소음 또는 진동이 커져 자동으로 회전을 낮추므로 탈수가 덜 될 수도 있습니다. 세탁물을 고르게 펴서 한 번 더 탈수하세요.

증상	원인 및 해결책
탈수가 끝나도 세탁물이 축축해요.	<p>옷감 손상을 방지해주는 코스(기능성의류, 홈트레이닝 등)를 사용하셨나요?</p> <ul style="list-style-type: none"> 일부 코스들은 옷감 손상을 방지하기 위해 탈수 세기 및 시간이 짧게 설정되어 있으므로 세탁이 끝난 후에도 옷에 물기가 남아 있을 수 있습니다.
탈수 시간이 길어져요.	<p>세탁물이 한쪽으로 치우쳐 있나요?</p> <ul style="list-style-type: none"> 탈수 시 세탁물이 한쪽으로 치우쳐지면 소음 또는 진동의 원인이 되므로 자동으로 조정하는 것입니다. 탈수 시간이 30분 정도 지연될 수 있습니다. 세탁물을 종류별로 나누어서 탈수하세요.
남은 시간 표시가 변경되었어요.	<p>세탁물이 한쪽으로 치우쳐 있나요?</p> <ul style="list-style-type: none"> 치우침을 자동으로 수정하기 위해 세탁 시간이 변경될 수 있습니다. 세탁물을 고르게 펴세요.
	<p>수온, 수압, 주위 온도(계절) 등의 환경이 달라졌나요?</p> <ul style="list-style-type: none"> 수온, 수압, 주위 온도(계절) 등의 환경에 따라 급수 시간이 길어지거나 세탁 온도가 낮아져 시간이 달라질 수 있습니다.
	<p>제품 작동 중 일시정지 후 코스를 변경하거나 다른 옵션을 선택했나요?</p> <ul style="list-style-type: none"> 세탁 코스를 변경하거나 옵션을 추가/제거하면 세탁 시간이 변경됩니다.
급수 호스 연결부에 물이 새요.	<p>중간 연결기와 연결기가 완전히 잠겨 있나요?</p> <ul style="list-style-type: none"> 급수 호스를 다시 연결하세요.
	<p>연결기와 수도꼭지가 밀착되어 있나요?</p> <ul style="list-style-type: none"> 급수 호스를 다시 연결하세요.
	<p>연결기와 급수 호스가 올바르게 끼워져 있나요?</p> <ul style="list-style-type: none"> 급수 호스를 다시 연결하세요.
온수가 나오지 않아요.	<p>약 1~2분 후에 온수가 급수되나요?</p> <ul style="list-style-type: none"> 온수에 의한 옷감손상을 예방하기 위해 처음 약 1~2분 동안 냉수가 공급됩니다. 정상이므로 별도 조치가 필요하지 않습니다.
	<p>보일러가 꺼져 있나요?</p> <ul style="list-style-type: none"> 보일러를 켜세요.
	<p>온수 수도꼭지가 잠겨 있나요?</p> <ul style="list-style-type: none"> 온수 수도꼭지를 여세요.
배수가 되지 않아요.	<p>배수 호스가 올려져 있거나 꺾여 있나요?</p> <ul style="list-style-type: none"> 배수 호스가 꺾이지 않도록 아래로 내리세요.
	<p>배수 호스가 높은 문턱에 걸쳐 있나요?</p> <ul style="list-style-type: none"> 높은 문턱에 걸치지 않도록 위치를 조절하세요.
	<p>배수 호스 내부가 막혀 있나요?</p> <ul style="list-style-type: none"> 배수 호스 안의 이물질을 깨끗이 제거하세요.
세탁물에 찌꺼기가 묻어 나와요.	<p>클린 필터가 가득 차 있나요?</p> <ul style="list-style-type: none"> 클린 필터를 깨끗이 비우고 다시 끼우세요.
	<p>클린 필터가 찢어지거나 손상되지 않았나요?</p> <ul style="list-style-type: none"> LG전자 홈페이지(www.lge.com)에서 구입하여 교체하세요.

증상	원인 및 해결책
<p>제품에서 이상한 냄새가 나요.</p>	<p>사용 중에 제품에서 냄새가 나나요?</p> <ul style="list-style-type: none"> 클린 필터를 주기적으로 청소하지 않으면 곰팡이나 이물질이 클린 필터에 남아 냄새가 날 수 있습니다. 클린 필터를 주기적으로 청소하세요. 세탁통을 청결하게 유지하기 위해 통세척 또는 통살균 코스로 월 1회 세탁통을 청소하세요. 배수 호스가 올바르게 설치되어 있지 않으면 세탁기 내부로 물이 역류하여 냄새가 날 수 있습니다. 배수 호스가 꺾이거나 막히지 않도록 재설치하세요. 세제는 각 세제 브랜드에서 제공하는 세제량 참고표를 기준으로 세제별 적정량을 투입하세요. 세제를 적정량 이상 넣으면 제품 내 녹지 않은 세제가 축적되어 냄새가 날 수 있습니다. 세탁 완료 후 젖은 세탁물을 세탁통 내에 장시간 방치하면 세탁물에서 냄새가 날 수 있습니다. 세탁이 끝나고 바로 세탁물을 꺼내세요. 세탁 완료 후 세탁통 내부에 습기가 제대로 제거되지 않으면 냄새 또는 얼룩(곰팡이)이 생길 수 있습니다. 내부의 습기가 완전히 마를 때까지 세탁기 문을 열어 두세요.
<p>세제함에 세제가 남아 있어요.</p>	<p>세제를 권장량 이상으로 많이 넣었나요?</p> <ul style="list-style-type: none"> 적정 세제량을 넣으세요. <p>수도꼭지가 잠겨 있거나 너무 적게 열려 있나요?</p> <ul style="list-style-type: none"> 적정량의 물이 세제와 함께 흘러갈 수 있도록 수도꼭지를 여세요. <p>사용 수압이 너무 낮은가요?</p> <ul style="list-style-type: none"> 급수구의 거름망을 청소하거나 수압을 확인하세요.
<p>터치버튼이 인식되지 않아요.</p>	<p>장갑을 착용하고 버튼을 눌렀나요?</p> <ul style="list-style-type: none"> 장갑의 재질이나 두께에 따라 터치가 인식이 되지 않을 수 있어요. 장갑을 벗고 누르세요. <p>패널 또는 버튼에 이물질이 묻어 있나요?</p> <ul style="list-style-type: none"> 패널 또는 버튼을 깨끗이 닦은 후 다시 누르세요.
<p>배수 후 제품이 정지합니다.</p>	<p>배수 과정으로 고장이 아닙니다. 세탁물 종류, 양에 따라 최대 6분동안 정지할 수 있습니다.</p> <ul style="list-style-type: none"> 별도 조치가 필요하지 않습니다.
<p>광광거리는 쇠소리가 나요.</p>	<p>제품이 급수 중인가요?</p> <ul style="list-style-type: none"> 급수 시 급수 배관 내의 압력차에 의해 물이 급수 배관을 두드리는 소리입니다. 제품 이상으로 발생하는 소리가 아닙니다.
<p>전원이 꺼져 있는데도 세탁통을 손으로 회전시키면 전원이 켜져요.</p>	<p>전원이 자동으로 켜지나요?</p> <ul style="list-style-type: none"> 모터가 회전되어 발전기 역할을 하면 나타나는 정상 현상입니다. 전원이 켜졌다가 일정 시간(수 초에서 수 분)이 지나면 자동으로 꺼집니다.
<p>거품이 발생하거나 행금이 안 돼요.</p>	<p>세제를 권장량보다 많이 넣었나요?</p> <ul style="list-style-type: none"> 세제는 권장량만큼 사용하세요. <p>세탁물의 오염 정도가 약한가요?</p> <ul style="list-style-type: none"> 오염이 적은 세탁물을 세탁할 때는 세제를 권장량보다 적게 사용하세요.

와이파이

증상	원인 및 해결책
<p>가전제품과 스마트폰을 Wi-Fi로 연결할 수 없어요.</p>	<p>스마트폰에 연결된 Wi-Fi 비밀번호가 맞지 않나요?</p> <ul style="list-style-type: none"> 스마트폰 Wi-Fi 설정 메뉴에서 사용 중인 Wi-Fi 신호를 찾아 ‘네트워크 지우기’ 선택한 후 제품 등록을 처음부터 진행하세요.
	<p>스마트폰의 자동 네트워크 연결 기능이 설정되어 있나요?</p> <ul style="list-style-type: none"> 스마트폰의 모바일 Wi-Fi 설정 내의 고급 항목 (더보기)에서 ‘모바일 데이터 자동 전환’, ‘스마트 네트워크 전환’, ‘패스포인트’, ‘인터넷 사용 불가’ 항목이 있다면 체크 해제하세요. 단, 제조사/통신사마다 항목 이름이 다를 수 있습니다.
	<p>스마트폰의 ‘모바일데이터’를 사용 중인가요?</p> <ul style="list-style-type: none"> 스마트폰의 모바일 데이터를 끄고, Wi-Fi로 제품 등록을 하세요.
	<p>구형 무선 공유기를 사용 중인가요?</p> <ul style="list-style-type: none"> 구형 무선 공유기*1의 이름이나 비밀번호에 한글 또는 한글+한자키 조합의 특수문자(★, □, ■, ♥ 등)가 포함되어 있으면 통돌이 세탁기를 무선 공유기에 연결할 수 없습니다. 와이파이 이름과 비밀번호는 반드시 영문이나 숫자, 혹은 영문과 숫자 조합으로 설정하세요. <p>*1 구형 무선 공유기는 유니코드(전 세계의 모든 문자를 다루도록 설계된 표준 문자 전산 처리 방식) UTF-8을 지원하지 않는 공유기입니다.</p>
	<p>공유기 주파수가 2.4 GHz인가요?</p> <ul style="list-style-type: none"> 제품 연결 시 2.4 GHz 네트워크만 지원합니다. 5 GHz 네트워크는 지원하지 않습니다. 공유기 주파수 확인하려면 통신사 또는 공유기 제조사에 문의하세요.
	<p>가전제품과 공유기가 멀리 떨어져 있습니다.</p> <ul style="list-style-type: none"> 가전제품과 공유기 사이 거리가 먼 경우 신호가 약해 접속이 원활하지 않을 수 있습니다. 공유기 위치를 이동하여 제품과 가까운 거리를 유지하세요.

제품 보증서 보기

제품 보증서

품질 보증 기간

- 고객에게는 제품 사용 중 발생한 고장에 대하여 1년 동안 무상 서비스를 받을 수 있는 소중한 권리가 있습니다. 본 제품은 대한민국에서만 품질 보증 기간 내 무상 서비스가 가능합니다.

모델명:	품질 보증 기간: 1년 부품 보유 기간: 7년(제조 일자를 기준으로 기산합니다.)
구입일:	모터 품질 보증 기간: 3년 인버터 DD 모터 무상 보증 기간: 10년 - 무상보증 부품의 범위: 인버터 DD 모터(Stator(스테이터), Rotor(로터))의 구성품이나 해당 기능구현을 위해 필수적인 부품에 한정함 - 무상보증 부품 인버터 DD 모터(Stator(스테이터), Rotor(로터))의 보유기간: 10년(제조일자 기준) - 제품 품질보증 기간 경과 후, 10년 무상보증 부품을 보유하고 있지 않아 수리가 불가능한 경우, 해당 부품은 구입가 100%로 환급되며 제품은 정액 감가상각한 잔여 금액에 구입가의 5~10%를 가산하여 환급함. (감가상각 방법 및 가산금은 구입 시점의 소비자분쟁해결기준에 따라 변경될 수 있음)

수리를 의뢰할 때는 구입일자가 기재된 본 보증서를 제시해야 충분한 서비스를 받을 수 있으므로 잘 보관하세요.

- 본 제품에 대한 품질 보증은 보증서에 기재된 내용으로 보증 혜택을 받습니다.
- 품질 보증 기간은 구입일로부터 산정되므로 구입 일자를 기재 받으시기 바랍니다. (구입 일자 확인이 안 될 경우 제조 연월일 또는 수입 통관 일자를 기준으로 3개월이 지난 날로부터 품질 보증 기간을 적용합니다.)
- 가정용 제품을 영업을 위한 목적 또는 수단으로 사용하거나 비정상적인 환경에서 사용할 경우에는 품질 보증 기간을 50% 단축하여 적용합니다.
 - 품질 보증 기간을 50% 단축하여 적용하는 경우: 영업 용도, 산업 용도, 상업 용도, 연구/실험 용도 등으로 가정용 외에 사용하는 경우
- 이 보증서는 재발행되지 않습니다.
- 별도 계약에 의한 공급(조달, HOST, 단일용품 등)일 경우에는 주계약에 따라 보증 내용을 적용합니다.

LG전자(주)

소비자 분쟁 해결 기준

기준 안내

	소비자 피해 유형	보상 내역	
		보증 기간 이내	보증 기간 경과 후
정상적인 사용 상태에서 자연 발생한 성능상, 기능상 고장	구입 10일 이내에 중요한 수리를 요하는 경우	제품 교환 또는 구입가 환불	유상 수리
	구입 1개월 이내에 중요 부품에 수리를 요하는 경우	제품 교환 또는 무상 수리	
	교환된 제품이 1개월 이내에 중요한 수리를 요하는 경우	구입가 환불	
	교환 불가능한 경우		
	하자가 발생한 경우	무상 수리	
	동일하자에 대하여 수리했으나 고장이 재발한 경우 (3회째)	제품 교환 또는 구입가 환불	정액 감가상각 금액에 구입가 10% 가산하여 환불
	여러 부위의 고장으로 총 4회 수리 받았으나 고장이 재발한 경우 (5회째)		
	수리가 불가능한 경우		
	수리용 부품을 보유하고 있지 않아 수리가 불가능한 경우		정액 감가상각 금액에 10%를 가산하여 환불
	소비자가 수리 의뢰한 제품을 사업자가 분실한 경우 또는 1개월 이상 미 인도 시		
제품 구입 후 운송이나 설치 중에 피해가 발생한 경우	제품 교환	-	
소비자의 고의, 과실에 의한 성능, 기능상 고장	수리가 가능한 경우	유상 수리	유상 수리
	수리가 불가능한 경우	유상 수리에 해당하는 금액 징수 후 제품 교환	-
<ul style="list-style-type: none"> • 천재지변(화재, 염해, 가스, 지진, 풍수해 등)에 의해 고장이 발생한 경우 • 사용전원의 이상 및 접속기기의 불량으로 인하여 고장이 발생한 경우 • LG전자 서비스 센터 또는 인가된 서비스 지정점이 아닌 곳에서 수리 또는 개조하여 고장이 발생한 경우 • 사용상 정상 마모되는 소모성 부품을 교환하는 경우 • 기타 제품 자체의 하자가 아니라 외부 원인으로 고장이 발생한 경우 		유상 수리	유상 수리

- 상기 품질 보증 기간 및 보상 기준은 공정거래위원회 고시 소비자분쟁 해결기준에 의거합니다.
- 명시되지 않은 사항은 소비자분쟁 해결기준에 따릅니다.
- 제품 고장이 아닌 경우 서비스 비용이 부과될 수 있으므로 반드시 사용설명서를 읽어주세요.
- 수리 시 교체하는 부품은 기존 부품과 다른 원산지나 제조사의 부품이 적용될 수 있고, 새로운 부품이 아닐 수도 있으나 정상적으로 작동되며 기능상으로 동등한 부품이 사용됩니다. 제품에 사용되는 부품 중 일부는 제조한 국가와는 다른 국가에서 생산된 제품이 사용될 수 있습니다.

고객이 비용을 내야 하는 유상 서비스에 대한 책임

유상 서비스 책임 안내

LG전자에 서비스를 신청할 때 아래와 같은 경우에는 품질 보증 기간이라도 소비자가 따로 비용을 내야 합니다.

1) 제품의 문제가 아닌 경우

- 전원 콘센트가 불량인 경우, 전원 플러그를 연결하지 않은 경우, 하수구의 막힘 등과 같이 제품 자체의 하자가 아닌 외부 원인으로 인한 경우
- 고객이 직접 수도꼭지를 잠그거나 단수가 되어 급수가 안 된 경우
- 제품 기능 사용 설명 또는 분해 없이 간단히 조정만 하는 경우
- 전원 차단기가 내려감으로 서비스를 요청하였으나, 제품에 이상이 없는 경우
- 사용상 정상 마모되는 소모성 부품을 교환하는 경우
- 사용 전원의 이상 또는 Wi-Fi 접속기기의 불량으로 인하여 고장이 발생한 경우
- 배수 펌프의 거름망을 청소하지 않아 배수가 안 된 경우
- 배수 호스가 꼬이거나 막혀 배수가 되지 않은 경우
- 필터를 청소하지 않아 필터가 막힌 경우

2) 고객의 기타 과실에 의해 고장이 발생한 경우

- 제품 내부에 동전, 핀, 필기구, 메모리 와이어 등과 같은 금속류 이물질이 들어가 고장이 발생한 경우
- 제품을 떨어뜨리는 등 충격으로 인한 제품 파손 또는 기능상 고장이 발생한 경우
- 고객의 부주의 또는 시너(신나), 벤젠 등과 같은 유기 용제에 의해 제품 외관이 손상되거나 변형된 경우
- LG전자 정품이 아닌 부품을 사용하여 제품 고장이 발생한 경우 (LG전자 정품은 LG전자 서비스 센터에서 구입)
- 고객이 제품을 임의 분해하여 부속품이 분실 또는 파손된 경우
- LG전자 제품 설명서 내에 ‘안전을 위한 주의 사항’을 지키지 않아 고장이 발생한 경우 (‘안전을 위한 주의 사항’을 잘 지키면 제품을 오래 사용할 수 있습니다.)
- LG전자 서비스 센터의 수리기사가 아닌 사람이 제품을 수리 또는 개조하여 고장이 발생한 경우
- 세탁 및 건조 목적 이외의 용도로 사용하여 고장이 발생한 경우 (예: 농축산물 껍질 제거, 음식물 말림 등)
- 자사 제품으로 서비스를 요청하였으나, 타사 제품 또는 타제품 불량으로 서비스가 접수된 경우
- 진열 제품 구입 시 외관의 불량을 충분히 인지하지 못하고 구입 후 서비스를 요청한 경우
- 멀티탭 사용으로 제품 고장이 발생한 경우
- 계면활성제 함량이 50% 이상인 세탁 세제를 사용할 경우
- 고객의 기타 과실에 의하여 고장이 발생한 경우

3) 이전설치 및 재설치 한 경우

- 초기 제품 설치 후 제품의 위치를 바꾸거나, 이사 후 재설치한 경우

4) 천재지변, 동결에 의해 고장이 발생한 경우

- 낙뢰, 화재, 풍수해, 염해, 가스, 지진 등과 같은 천재지변에 의해 고장이 발생한 경우
- 겨울철 동결 상태와 같이 제품 자체 하자가 아닌 외부 원인으로 인한 경우

궁금한 내용은 LG전자 서비스 센터(1544-7777)로 문의하세요.

제안하고 싶은 내용이나 불만 사항을 접수할 때는 고객 상담실(080-023-7777)로 문의하세요.

부록

에너지 효율 등급

제품 에너지 효율 등급 안내

에너지 효율 등급은 에너지 이용 합리화 법에 따른 효율 관리 기자재 운용 규정에 의한 시험 방법에 따라 표준 코스에서 표기 용량을 세탁했을 때 사용되는 전기 및 물 사용량입니다.

실제 세탁 시에는 세탁물의 종류나 양에 따라 에너지 효율 등급에 표시된 것보다 단위 용량당 전기와 물이 더 많이 사용될 수 있습니다.

폐가전제품 처리 절차

신제품을 구입했을 때

LG전자 제품 판매점에서 신제품을 구입한 경우, 신제품 배달 시 기존 제품을 무상으로 처리해 드립니다.

사용하던 제품을 버릴 때

가전제품을 버릴 때는 관할 행정복지센터 또는 폐가전제품 배출예약시스템으로 연락하여 폐기해야 합니다.

(전화번호: 1599-0903, 인터넷주소: <http://www.15990903.or.kr>)

오픈소스 정보

오픈소스 안내 정보

본 제품에 탑재된 GPL, LGPL, MPL 및 그 외 소스 코드 공개 의무가 있는 오픈소스 라이선스로 배포된 소스 코드를 얻거나 오픈소스의 라이선스 내용, 저작권 고지 등을 확인하려면 <https://opensource.lge.com>을 방문하세요. 또한 소비자가 opensource@lge.com으로 e-mail을 보내 본 제품에 탑재된 소프트웨어의 오픈 소스 코드를 요청할 경우, LG전자는 매체 비용과 운반비 등 제공에 필요한 최소한의 비용을 받고 저장 매체에 담아 제공합니다. 이 제안은 본 제품을 판매한 후 3년 동안 이 정보를 받은 모든 사람에게 유효합니다.

생활 속 전기안전 캠페인

이 캠페인은 LG전자와 한국전기안전공사가 함께 합니다.

우리 집 전기시설 안전사용 요령

	<p>멀티탭, 콘센트 안전하게 사용하기</p> <ul style="list-style-type: none"> • 플러그 접속상태 및 콘센트에 먼지가 있는지 확인합니다. <ul style="list-style-type: none"> - 플러그가 느슨하게 접속되면 먼지 등 인화성 물질이 불꽃을 일으킬 수 있습니다. • 멀티탭을 문어발식으로 연결하여 사용하지 않습니다. • 전기사용량이 많은 전열기, 에어컨, 인덕션 등은 한 콘센트에 하나만 사용합니다. • 멀티탭, 콘센트, 플러그의 변색 또는 변형 여부를 확인합니다. • 욕실에서는 방수커버가 있는 콘센트를 사용합니다.
	<p>가전제품 안전하게 사용하기</p> <ul style="list-style-type: none"> • 가전제품에 묻어있거나 제품 주변의 먼지를 주기적으로 제거합니다. • 전원선은 가구 등에 눌리지 않게 사용합니다. • 인증마크가 표시된 가전제품을 사용합니다. • 권장 사용기간이 지난 노후된 가전제품은 전문가에게 점검을 받습니다.
	<p>분전함(차단기) 안전하게 관리하기</p> <ul style="list-style-type: none"> • 분전함 앞을 가구, 가전, 생활용품 등으로 가리지 않습니다. • 분전함 내에 물건 등을 넣지 않습니다. • 분전함 커버를 임의적으로 탈착하지 않습니다.
 <p>1588-7500</p>	<p>비상시 전기 전문가에게 도움 요청하기</p> <ul style="list-style-type: none"> • 전기시설은 자가 점검 시, 감전의 우려가 있으니 절대 스스로 점검하지 않습니다. • 차단기가 내려가거나 전선 타는 냄새, 소음 등 비상시에는 반드시 전기 전문가에게 도움을 요청합니다.

우리 집 전기안전을 위한 기본 수칙(동영상)

주방용 가전제품 편	https://www.youtube.com/watch?v=cfl17N84huE&t=2s	
생활용 가전제품 편	https://www.youtube.com/watch?v=M77ShAt_yGY&t=2s	
계절용 가전제품 편	https://www.youtube.com/watch?v=x6seDQ9vsHs&t=2s	

QR을 통해 KESCO를 만나보세요.

메모

메모

메모



이 제품은 대한민국 전용입니다. 전압, 주파수, 전원이 다른 해외에서는 사용할 수 없습니다.

LG전자 서비스 센터 대표 전화번호

사용불편 및 고장접수는 (전국 어디서나)

1544-7777

전화를 하기 전

제품 모델명과 고장 상태, 전화번호, 주소를 정확히 알고 있으면 더욱 빠르게 서비스를 받을 수 있습니다.

전화가 연결되었을 때

ARS 안내에 따라 제품의 상태를 정확하게 선택하면 전문 상담원에게 최고의 서비스를 받을 수 있습니다.

제안하고 싶은 내용이나 불만 사항을 접수할 때는 고객 상담실(080-023-7777)로 문의하세요.

편리한 제품 사용을 위한 안내

www.lge.com

제품 사용 시 불편사항을 자가 진단을 통해 원인 파악과 해결이 가능하며, 고객센터와 통화 없이 직접 서비스를 접수할 수 있습니다.

앱 다운로드로 편리하게 LG전자의 혜택을 누리보세요. 아래 QR을 스캔하시면 쉽게 다운로드할 수 있습니다.



고객을 위해 우수한 품질의 서비스를 제공하는
기업에게 사단법인 한국서비스진흥협회에서

서비스 품질을 인증하는 마크로 LG전자는 서비스
품질 우수기업입니다.