

دليل المالك

جهاز العرض OLED

يرجى قراءة هذا الدليل بعناية قبل تشغيل جهازك والاحتفاظ به للرجوع إليه في المستقبل.

27BP95E

32BP95E

لكل طراز تراخيص مختلفة. لمزيد من المعلومات حول الترخيص، قم بزيارة www.lg.com.

مصطلحا HDMI High-Definition و HDMI Multimedia Interface وشعار HDMI علامات تجارية أو علامات تجارية مسجلة لشركة HDMI Licensing Administrator, Inc. في الولايات المتحدة الأمريكية ودول أخرى.



The SuperSpeed USB Trident logo is a registered trademark of USB Implementers Forum, Inc.



VESA, VESA logo, DisplayPort compliance logo and DisplayPort compliance logo for dual-mode source devices are all registered trademarks of the Video Electronics Standards Association.



USB Type-C™ and USB-C™ are trademarks of USB Implementers Forum. *

2	الترخيص
3	معلومات حول إشعار البرامج المفتوحة المصدر
3	التجميع والتحضير
13	استخدام جهاز العرض
16	إعدادات المستخدم
21	استكشاف الأخطاء وإصلاحها
23	مواصفات المنتج

معلومات حول إشعار البرامج المفتوحة المصدر

للحصول على التعليمات البرمجية المصدر بموجب GPL و LGPL و MPL وتراخيص مفتوحة المصدر أخرى يتضمنها هذا المنتج، يرجى زيارة الموقع <http://opensource.lge.com>.

بالإضافة إلى التعليمات البرمجية المصدر، تتوفر كل أحكام الترخيص وإشعارات إخلاء المسؤولية وإشعارات حقوق النشر للتنزيل.

ستوفر LG Electronics أيضاً التعليمات البرمجية المفتوحة المصدر على قرص CD-ROM مقابل رسم يغطي تكلفة القيام بهذا التوزيع (مثل تكلفة وسائل النقل والشحن والتسليم) بناءً على طلب يُرسل عبر البريد الإلكتروني إلى opensource@lge.com.

إن هذا العرض سار لفترة ثلاث سنوات بعد عملية الشحن الأخيرة لهذا المنتج. يتوفر هذا العرض لأي شخص يتلقى هذه المعلومات.

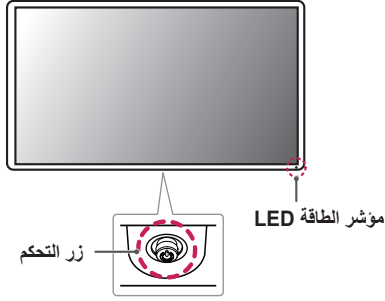
التجميع والتحضير



تنبيه

- استخدم دائماً المكونات الأصلية من LG لضمان السلامة والحفاظ على أداء المنتج.
- لن يشمل الضمان أي أضرار أو إصابات تنتج من استخدام مكونات غير معتمدة.
- يوصى باستخدام المكونات المصاحبة للمنتج.
- إذا كنت تستخدم كابلات عامة غير معتمدة من قبل LG، فقد لا تعمل الشاشة أو قد تصبح الصورة مشوشة.
- تمثل الصور في هذا المستند إجراءات نموذجية، لذا فقد تبدو مختلفة عن المنتج الفعلي.
- لا تضع مواد غريبة (زيوت، شحوم إلخ.) على قطع البراغي عند تركيب المنتج. (فقد يلحق ذلك الضرر بالمنتج.)
- قد يؤدي استخدام القوة المفرطة لتثبيت المسامير إلى إلحاق الضرر بجهاز العرض. لا يغطي ضمان المنتج الأضرار الناتجة من اتباع هذه الطريقة.
- لا تنقل جهاز العرض حاملاً إياه رأساً على عقب عن طريق الإمسك بالقاعدة فقط. فقد يؤدي ذلك إلى سقوط جهاز العرض عن الحامل وبالتالي إلى التسبب بإصابة جسدية.
- عند حمل جهاز العرض أو نقله، لا تلمس شاشته. فقد يتسبب الضغط بقوة على شاشة جهاز العرض بإلحاق ضرر بها.

وصف المنتج والأزرار



مؤشر الطاقة LED

- أبيض: وضع التشغيل
- كهربائي: وضع ABL (حد السطوع التلقائي)
- إيقاف التشغيل: وضع إيقاف التشغيل

ملاحظة !

- قد تبدو المكونات مختلفة عن تلك المبينة هنا.
- تخضع المعلومات والمواصفات كافة المتعلقة بالمنتج والواردة في هذا الدليل للتغيير من دون إشعار مسبق لتحسين أداء المنتج.
- لشراء ملحقات اختيارية، تفضل بزيارة متجر لبيع الأجهزة الإلكترونية أو موقع تسوق عبر الإنترنت أو اتصل بمتجر البيع بالتجزئة الذي اشتريت منه المنتج.
- قد يختلف سلك الطاقة المتوفر وفقاً للمنطقة.

البرامج المدعومة

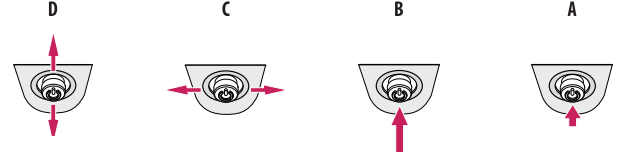
يمكنك تنزيل الإصدار الأحدث وتثبيته من الموقع الإلكتروني الخاص بـ LGE (www.lg.com).

- LG Calibration Studio /Dual Controller /OnScreen Control

كيفية استخدام زر التحكم

يمكنك التحكم بسهولة في وظائف جهاز العرض بالضغط على زر التحكم أو تحريكه بإصبعك إلى اليسار/اليمين/الأعلى/الأسفل.

الوظائف الأساسية



A

التشغيل: اضغط بإصبعك على زر التحكم مرة واحدة لتشغيل جهاز العرض.

B

إيقاف التشغيل: اضغط بإصبعك وباستمرار على زر التحكم مرة واحدة لأكثر من 5 ثوانٍ لإيقاف تشغيل جهاز العرض.

C

التحكم بمستوى الصوت: يمكنك التحكم بمستوى الصوت عبر تحريك زر التحكم إلى اليسار/اليمين.

D

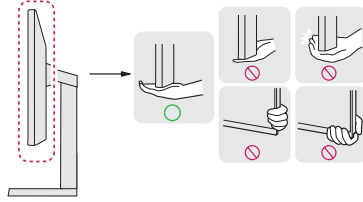
لعرض معلومات حول الإدخال الحالي.

نقل جهاز العرض وحمله

عند نقل جهاز العرض أو حمله، اتبع هذه التعليمات لمنع تعرضه للخدش أو لمنع إلحاق الضرر به ولضمان نقله بطريقة آمنة بغض النظر عن شكله أو حجمه.

- ضع جهاز العرض في العلبة أو مواد التغليف الأصلية قبل محاولة نقله.
- افصل سلك الطاقة والكابلات الأخرى كافة قبل نقل جهاز العرض أو حمله.
- احمل جهاز العرض بإحكام من الجهتين السفلى والجانبية من إطاره. لا تحمله بلمس الشاشة بحد ذاتها.
- أثناء حمل جهاز العرض، يجب ألا تكون الشاشة مواجهة لك لتجنب تعريضها للخدش.
- عند نقل جهاز العرض، لا تعرضه لصدمة شديدة أو لاهتزاز مفرط.
- عند نقل جهاز العرض، احمله في وضعية مستقيمة ولا تقلبه أبدًا على جانبه أو تجعله يميل إلى جانب واحد.

ملاحظة

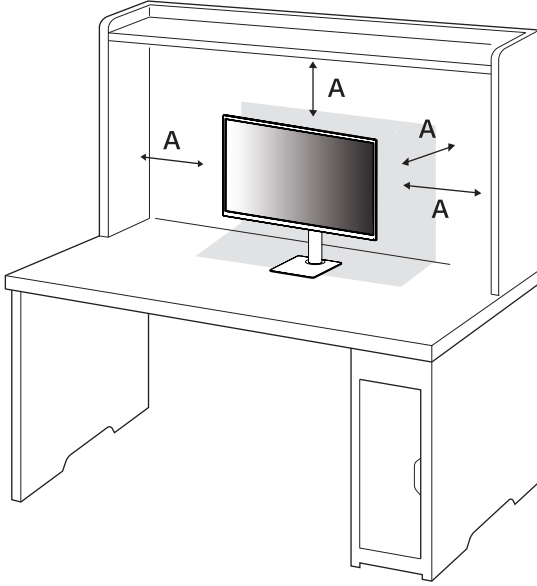




تنبيه

- التثبيت على طاولة**
- احمل جهاز العرض وضعه على الطاولة بوضعية مستقيمة. ضع جهاز العرض على مسافة تبعد 100 مم على الأقل عن الحائط لتوفير التهوية المناسبة.

- تجنّب لمس شاشة جهاز العرض قدر الإمكان.
- فقد يؤدي ذلك إلى إلحاق ضرر بالشاشة أو ببعض وحدات البكسل المستخدمة لإنشاء الصور.
- قد يؤدي وضع شاشة جهاز العرض عمودياً إلى سقوط الشاشة بسبب عسا التحكم والتسبب في تلف أو إصابة. بالإضافة إلى ذلك، قد يتسبب ذلك بتعطّل زر التحكم.



A : 100 مم



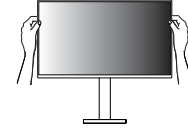
تنبيه

- أفضل سلك الطاقة قبل نقل جهاز العرض أو تثبيته. فهناك خطر حدوث صدمة كهربائية.
- احرص على استخدام سلك الطاقة المتوفر في علبة المنتج وقم بتوصيله بماخذ الطاقة المناسب.
- إذا احتجت إلى سلك طاقة آخر، فيرجى الاتصال بالوكيل المحلي أو بأقرب متجر للبيع بالتجزئة.

ضبط ارتفاع الحامل

- 1 ضع جهاز العرض المثبت على قاعدة الحامل في وضعية مستقيمة.
- 2 امسك جهاز العرض بيديك ككثيرهما لتجنب حدوث أي إصابة.

110.0 مم كحد أقصى



تحذير

- عند ضبط ارتفاع الشاشة، لا تضع يدك على هيكل الحامل لتجنب إلحاق الأذى بأصابعك.

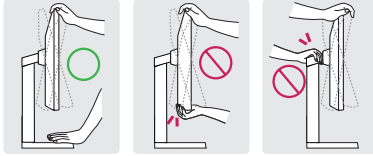
ضبط الزاوية

- 1 ضع جهاز العرض المثبت على قاعدة الحامل في وضعية مستقيمة.
 - 2 اضبط زاوية الشاشة.
- يمكن ضبط زاوية الشاشة بلمالتها للأمام أو الخلف بزاوية تتراوح بين 5- درجات إلى 20 درجة للتمتع بمشاهدة التلفاز بشكل مريح.



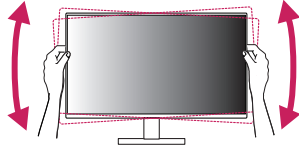
تحذير

- لتجنب إلحاق الأذى بالأصابع لدى ضبط ارتفاع الشاشة، لا تمسك الجزء السفلي من إطار جهاز العرض كما هو مبين أدناه.
- احرص على عدم لمس الشاشة أو الضغط عليها عند ضبط زاوية جهاز العرض.



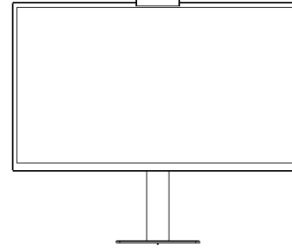
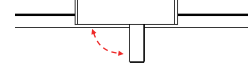
ملاحظة

- يمكن تدوير أعلى جهاز العرض من الجهة اليسرى أو اليمنى قليلاً إلى الأعلى أو الأسفل (لغاية 3 درجات).
- اضبط المستوى الأفقي للجهة العليا من جهاز العرض.



مستشعر معايرة الألوان

عمل



ملاحظة !

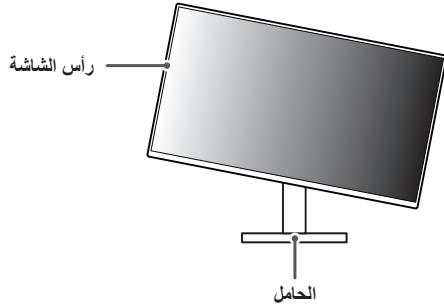
- يرجى تنزيل LG Calibration Studio وتثبيته من الصفحة الرئيسية لالكترونيات LG لتشغيل معايرة ألوان الشاشة باستخدام أداة المعايرة.
- لا تلمس الجهاز أثناء تشغيل مستشعر معايرة الألوان لأنه قد يتسبب في تلف الجهاز إذا قمت بسحبه أو تحريكه بقوة.
- مستشعر معايرة الألوان هو جهاز ملحق لمعايرة الشاشة.
- يرجى توصيله واستخدامه عندما تحتاج إلى معايرة الشاشة.

ميزة المحور

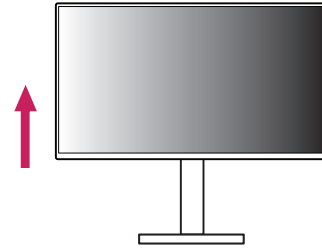
تسمح هذه الميزة بتدوير جهاز العرض 90 درجة باتجاه عقارب الساعة.

تحذير !

- عند استخدام وظيفة المحور، لا تقم بتدوير الشاشة بسرعة كبيرة أو بقوة زائدة. قد يتم خدش الطاولة نتيجة ملاصقة رأس الشاشة.
- إذ قد تلامس الجهة العليا الحامل وتخدش القاعدة.
- انتبه لئلا تجرح إصبعك بحشره بين الجهة العليا والحامل.



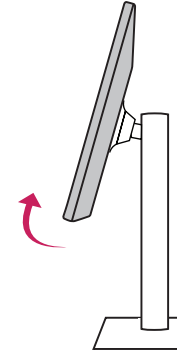
1 ارفع جهاز العرض إلى أقصى ارتفاع.



3 قم بتدوير جهاز العرض باتجاه عقارب الساعة كما هو مبين في الصورة.



2 اضبط زاوية جهاز العرض باتجاه السهم كما هو مبين في الصورة.



4 أكمل التركيب عبر تدوير جهاز العرض 90 درجة كما هو مبين في الشكل.

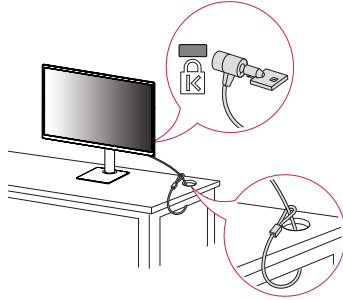


! ملاحظة

- إن ميزة المحور التلقائي غير مدعومة.
- يمكن تدوير الشاشة بسهولة باستخدام مفتاح اختصار محور الشاشة المتاح نظام معاللتشغيل Windows. تجدر الإشارة إلى أن بعض إصدارات Windows وبرامج تشغيل بطاقات الرسومات قد تستخدم إعدادات مختلفة لمفتاح محور الشاشة أو قد لا تدعم مفتاح المحور إطلاقاً.

استخدام قفل Kensington

لمزيد من المعلومات حول التركيب والاستخدام، راجع دليل المالك الخاص بقفل Kensington أو تفضل بزيارة الموقع <http://www.kensington.com>.
ركب جهاز العرض على طاولة باستخدام كابل نظام أمان Kensington.

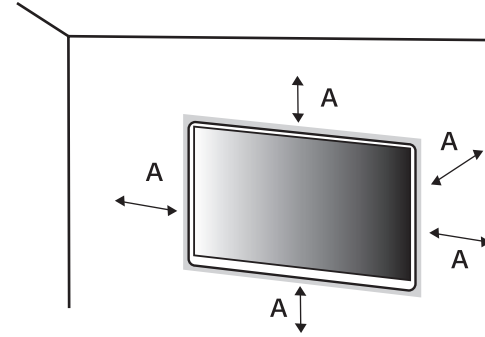


! ملاحظة

- إن نظام أمان Kensington ملحق اختياري. يمكنك الحصول على ملحقات اختيارية من معظم متاجر بيع الأجهزة الإلكترونية.

التركيب على الحائط

يتوافق جهاز العرض هذا مع المواصفات المحددة للوح التركيب على الحائط أو أجهزة متوافقة أخرى. ركب جهاز العرض على مسافة تبعد 100 مم على الأقل عن الحائط وارك ما يقارب 100 مم بين من كل جانب من جوانب جهاز العرض والحائط لضمان توفير التهوية الكافية. يمكن الحصول على تعليمات التركيب المفصلة من متجر البيع بالتجزئة المحلي. أو يمكن مراجعة الدليل لمعرفة كيفية تركيب قوس تركيب على حائط مائل وإعداده.



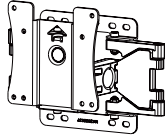
100 مم :A

تركيب لوح التركيب على الحائط

للتثبيت جهاز العرض على حائط، قم بتوصيل قوس التركيب على الحائط (اختياري) بالجهة الخلفية من جهاز العرض.

احرص على أن يكون قوس التركيب على الحائط مثبتاً بإحكام بجهاز العرض والحائط.

100 x 100	التركيب على الحائط (مم)
L10 x M4	البرغي القياسي
4	عدد المسامير
LSW149	لوح التركيب على الحائط (اختياري)

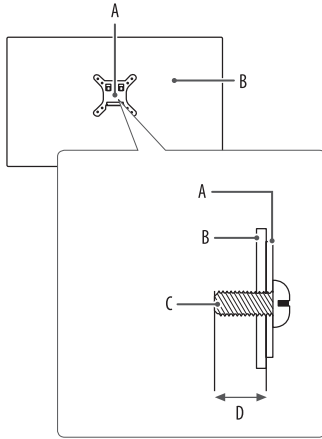


ملاحظة !

- استخدم المسامير المحددة ضمن معايير VESA.
- تتضمن مجموعة أدوات التركيب على الحائط دليل التركيب والقطع الضرورية كافة.
- إن قوس التركيب على الحائط ملحق اختياري. يمكنك الحصول على ملحقات اختيارية من البائع المحلي الذي تتعامل معه.
- قد يختلف طول المسامير باختلاف قوس التركيب على الحائط. إذا استخدمت مسامير يتعدى طولها الطول القياسي، فقد يلحق ذلك ضرراً بالمنتج من الداخل.
- لمزيد من المعلومات، يُرجى مراجعة دليل المستخدم الخاص بقوس التركيب على الحائط.
- احرص على عدم الضغط بقوة كبيرة أثناء تركيب اللوح على الحائط، فقد يلحق ذلك ضرراً بالشاشة.
- أزل الحامل قبل تثبيت جهاز العرض على قوس تركيب على الحائط عن طريق تنفيذ إجراءات توصيل الحامل بالعكس.

⚠ تنبيه

- افصل سلك الطاقة قبل نقل جهاز العرض أو تركيبه لتجنب حدوث صدمة كهربائية.
- قد يؤدي تركيب جهاز العرض على السقف أو حائط مائل إلى سقوطه، ما قد يؤدي إلى حدوث إصابة. استخدم قوس تركيب على الحائط معتمد من قبل LG واتصل بالبايع المحلي أو فني مؤهل.
- لتجنب حدوث إصابة، يجب تركيب هذا الجهاز بطريقة آمنة على الحائط وفقاً لتعليمات التركيب.
- قد يؤدي استخدام القوة المفرطة لتثبيت المسامير إلى إلحاق الضرر بجهاز العرض. لن تغطي كفاءة المنتج الأضرار الناتجة من اتباع هذه الطريقة.
- استخدم قوس التركيب على الحائط المسامير التي تتوافق مع معايير VESA. لن تغطي كفاءة المنتج الأضرار الناتجة من سوء استخدام قطع غير ملائمة أو استخدامها.
- يجب أن يبلغ طول كل مسمار مثبت 8 مم أو أقل عند قياس الطول من الجهة الخلفية من جهاز العرض.



- A: لوح التركيب على الحائط
B: الجهة الخلفية من جهاز العرض
C: البرغي القياسي
D: 8 مم كحد أقصى

استخدام جهاز العرض

- قد تختلف الصور في هذا الدليل عن المنتج الفعلي.
- اضغط على زر التحكم وانتقل إلى [Settings] < [Input]، ثم اختر خيار الإدخال.



تنبيه

- إذا كنت تستخدم كابلات عامة غير معتمدة من قبل LG، فقد لا تعمل الشاشة أو قد تصبح الصورة مشوشة.
- لا تضغط على الشاشة لمدة طويلة. فقد يؤدي ذلك إلى تشويه الصورة.
- لا تعرض صورة ثابتة على الشاشة لمدة طويلة. فقد يؤدي ذلك إلى ثبات الصورة. استخدم شاشة توقف الكمبيوتر إذا أمكن.
- عند توصيل سلك الطاقة بمأخذ الطاقة، استخدم سلك طاقة مؤرّضاً (3 منافذ) أو مأخذ طاقة متوافق.
- قد تومض شاشة جهاز العرض عند تشغيلها في مكان ذي درجة حرارة منخفضة. هذا أمر طبيعي.
- في بعض الأحيان، قد تظهر على الشاشة بقع حمراء أو خضراء أو زرقاء. هذا أمر طبيعي.

التوصيل بكمبيوتر

- يدعم جهاز العرض هذا ميزة Plug and Play.*
- * Plug and Play: ميزة تسمح لك بإضافة جهاز إلى الكمبيوتر من دون الحاجة إلى إعادة تهيئة أي إعداد أو تثبيت أي برنامج تشغيل يدوياً.

وصلة HDMI

لإرسال إشارات الفيديو والصوت الرقمية من الكمبيوتر إلى جهاز العرض.



تنبيه

- قد يؤدي استخدام كابل تحويل DVI إلى HDMI / DP (DisplayPort) إلى HDMI إلى حدوث مشاكل في التوافق.
- استخدم كابلًا معتمدًا مع وجود شعار HDMI عليه. إذا لم تستخدم كابل HDMI معتمدًا، فقد لا تُعرض الشاشة أي بيانات أو قد يحدث خطأ في الاتصال.
- أنواع كابلات HDMI الموصى بها
 - كابل HDMI®/TM عالي السرعة
 - كابل HDMI®/TM العالي السرعة مع Ethernet

وصلة DisplayPort

لإرسال إشارات الفيديو والصوت الرقمية من الكمبيوتر إلى جهاز العرض.

ملاحظة !

- قد لا يتوفر إخراج فيديو أو صوت حسب إصدار DP (DisplayPort) الخاص بالكمبيوتر.
- احرص على استخدام كابل DisplayPort المتوفر والمصاحب للمنتج. وإلا فقد يتسبب ذلك بعطل في الجهاز.
- إذا كنت تستخدم بطاقة رسومات خاصة بإخراج Mini DisplayPort، فاستخدم كابلاً أو نوعاً بطرفي Mini DP و DP (Mini DisplayPort و DisplayPort) يدعم DisplayPort1.4. (يُباع بشكل منفصل)

وصلة USB-C

لإرسال إشارات الفيديو والصوت الرقمية من الكمبيوتر إلى جهاز العرض.

ملاحظة !

- وضع DP البديل (DP عبر USB-C) مدعوم عن طريق منفذ USB-C.
- قد لا تعمل الميزات بشكل صحيح بحسب مواصفات الجهاز الموصول والبيئة.
- ليس منفذ USB-C مصمماً ليتم توصيله بمصدر طاقة جهاز العرض وإنما بمصدر طاقة الكمبيوتر. قم بتوصيل المحوّل لتزويد جهاز العرض بالطاقة.

التوصيل بأجهزة الصوت والصورة

وصلة HDMI

ينقل كابل HDMI إشارات الفيديو والصوت الرقمية من جهاز الصوت والصورة إلى جهاز العرض.

تنبيه ⚠

- قد يؤدي استخدام كابل تحويل DVI إلى HDMI / DP (DisplayPort) إلى حدوث مشاكل في التوافق.
- استخدم كابلاً معتمداً مع وجود شعاع HDMI عليه. إذا لم تستخدم كابل HDMI معتمداً، فقد لا تُعرض الشاشة أي بيانات أو قد يحدث خطأ في الاتصال.
- أنواع كابلات HDMI الموصى بها
 - كابل HDMI®/TM عالي السرعة
 - كابل HDMI®/TM العالي السرعة مع Ethernet

توصيل الأجهزة الطرفية

توصيل جهاز USB

يعمل منفذ USB على المنتج كموزع USB.

ملاحظة

- يوصى بتثبيت كافة تحديثات Windows لإبقائه محدثًا قبل الاتصال بالمنتج الذي تريد استخدامه.
- تُباع الأجهزة الطرفية بشكل منفصل.
- يمكن توصيل لوحة مفاتيح أو ماوس أو جهاز USB بمنفذ USB.
- قد تختلف سرعة الشحن وفقًا للجهاز.

- لاستخدام منفذ USB النهائي الخاص بجهاز العرض، يجب التوصيل بالكمبيوتر المضيف باستخدام كابل USB C-A أو USB C-C لمنفذ USB-C، أو كابل USB B-A لمنفذ USB-B.
- عندما يتم توصيل كابل USB C-C بين منفذ Upstream الخاص بالشاشة وجهاز الكمبيوتر الشخصي المضيف، يدعم منفذ Downstream الخاص بجهاز العرض جهاز USB 2.0.
- عند توصيل كابل USB C-A أو USB B-A بمنفذ جهاز العرض الأمامي وجهاز الكمبيوتر المضيف، يتم دعم أجهزة USB 3.0 بواسطة المنفذ النهائي الخاص بجهاز العرض. ومع ذلك، يجب أن يدعم الكمبيوتر المضيف USB 3.0.

تنبيه

- تنبيهات عند استخدام جهاز USB.
- قد لا يتم التعرف على جهاز USB مزود ببرنامج تعرّف تلقائي مثبت أو جهاز USB يستخدم برنامج التشغيل الخاص به.
- قد لا تعمل بعض أجهزة USB أو قد تعمل بشكل غير صحيح.
- يوصى باستخدام موزع USB أو محرك أقراص صلبة مع تزويد الطاقة. (إذا كان التزويد بالطاقة غير كافٍ، فقد لا يتم التعرف على جهاز USB بشكل صحيح).

توصيل سماعات رأس

قم بتوصيل الأجهزة الطرفية بجهاز العرض عبر منفذ سماعات الرأس.

ملاحظة

- تُباع الأجهزة الطرفية بشكل منفصل.
- قد تكون وظائف سماعات الرأس ومكبر الصوت محدودة وفقًا لإعدادات الصوت الخاصة بالكمبيوتر والجهاز الخارجي.
- إذا استخدمت سماعات رأس مزوية، فقد يؤدي ذلك إلى حدوث مشكلة في توصيل جهاز خارجي آخر بجهاز العرض. وبالتالي، يوصى باستخدام سماعات رأس مستقيمة.



مستقيمة
(يوصى بها)



سماعة رأس مزوية

إعدادات المستخدم

ملاحظة !

• قد تختلف شاشة خيارات العرض الخاصة بجهاز العرض بشكل بسيط عما هو مبين في هذا الدليل.

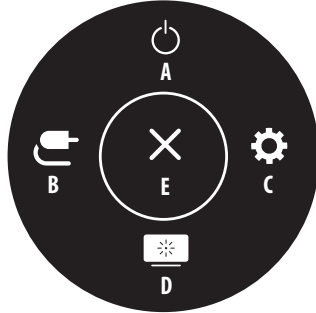
تنشيط القائمة الرئيسية

- 1 اضغط على زر التحكم في أسفل جهاز العرض.
- 2 حرّك زر التحكم إلى الأعلى/الأسفل واليمين/اليسار لضبط الخيارات.
- 3 اضغط على زر التحكم مرة واحدة للخروج من القائمة الرئيسية.



زر التحكم

ميزات القائمة الرئيسية



الوصف	القائمة الرئيسية
لإيقاف تشغيل جهاز العرض.	A: [Power Off]
لضبط وضع الإدخال.	B: [Input]
لتهيئة إعدادات الشاشة.	C: [Settings]
لضبط وضع الصورة. - يمكنك تغييرها في [Settings] < [General] < [Hot key Settings].	D: [Picture Mode]
للخروج من القائمة الرئيسية.	E: [Exit]

إعدادات القائمة

- 1 لعرض قائمة شاشة خيارات العرض، اضغط على زر التحكم في أسفل جهاز العرض ثم أدخل إلى [Settings].
- 2 حرّك زر التحكم إلى الأعلى/الأسفل واليمين/اليسار لضبط الخيارات.
- 3 للعودة إلى القائمة العليا أو ضبط عناصر قائمة أخرى، حرّك زر التحكم بالاتجاه التالي ◀ أو اضغط على (⏪).
- 4 في حال أردت الخروج من قائمة شاشة خيارات العرض، فحرّك زر التحكم بالاتجاه التالي ▶ إلى حين الخروج منها.



[General]



[Picture]



[Input]

ملاحظة !

- تشغيل
- إيقاف

[Input]

[Input] < [Settings]

- [Input List]: لتحديد وضع الإدخال.
- [Aspect Ratio]: لضبط نسبة الطول إلى العرض للشاشة. قد تبدو الشاشة بنفس الشكل لخيارات [Full Wide] و [Original] و [1:1] بالدقة الموصى بها (2160 x 3840) و (1080 x 1920).
- [Full Wide]: لعرض الفيديو في وضع الشاشة العريضة، بغض النظر عن إدخال إشارة الفيديو.
- [Original]: لعرض الفيديو بحسب نسبة الطول إلى العرض الخاصة بإدخال إشارة الفيديو.
- [1:1]: لم يتم ضبط نسبة الطول إلى العرض من النسبة الأصلية.
- « في وضع [1:1]، ستخرج دقة 1080 x 1920 و 1080 x 2048 الصورة محددة الحجم.
- « في وضع [1:1]، ستعرض الدقة 1080 x 2048 و 2160 x 4096 الشاشة مع قطع الجانب الأيسر/الأيمن.
- [Input Range]: يتحكم في مستويات الأبيض والأسود في إشارة الفيديو.
- [Auto]: يتعرف تلقائيًا على نطاق الإدخال لإشارات الإدخال وتعرض الصور بشكل مناسب.
- [Full]: لم يتم تمديد إشارة الإدخال.
- [Narrow]: تم التمديد من 16 ~ 235 (بت: 64 ~ 940) إلى 0 ~ 255 (بت: 0 ~ 1023).
- [SDI Range]: تم التمديد من 1 ~ 254 (بت: 4 ~ 1019) إلى 0 ~ 255 (بت: 0 ~ 1023).
- [Super White]: تم التمديد من 16 ~ 254 (بت: 64 ~ 1019) إلى 0 ~ 255 (بت: 0 ~ 1023).

[Picture]

[Picture] < [Settings]

- [Picture Mode]: اختر وضع الصورة الذي يناسب كل وضع قياسي؛ [Custom]، [BT.2020]، [BT.709]، [P3-D65]، [(HDR) P3-D65 PQ]، [(HDR) BT.2100 PQ]، [sRGB] و [AdobeRGB].
- - تثبيت LG Calibration Studio من أجل [Calibration].
- [Brightness]: لضبط سطوح الشاشة.
- [Contrast]: لضبط تباين الشاشة.
- [Black Offset]: لضبط سطوح اللون الأسود.
- [Gamma(EOTF)]: يضبط جاما؛ [Gamma 1.8]، [Gamma 2.0]، [Gamma 2.2]، [Gamma 2.4]، [Gamma 2.6] و [PQ].
- [PQ Clip Point]: يختار نقاط التثبيت على منحنى EOTF.
- - يمكن تعيينها عندما تكون [PQ] محددة على [Gamma(EOTF)].
- [Color Gamut]: يختار نطاق الألوان التي يمكن تمثيلها؛ [Native]، [BT.709]، [BT.2020]، [P3-D65]، [AdobeRGB] و [sRGB].
- [Color Temp]: تعيين درجة حرارة اللون.
- [Custom]: يمكن للمستخدم ضبطها على أحمر أو أخضر أو أزرق عبر التخصيص.
- [Manual]: لضبط درجة حرارة اللون بزيادات مرحلية تبلغ 500 كلفن. (ومع ذلك، يدعم 9300 كلفن بدلاً من 9500 كلفن)
- [Red]، [Green]، [Blue]: يمكن تخصيص لون الصورة باستخدام الألوان [Red]، [Green] و [Blue].
- [Hue]: لضبط تدرج لون الشاشة.
- [Saturation]: لضبط تشبع الشاشة.

! ملاحظة

- [Six Color]: لتلبية متطلبات المستخدم في ما يتعلق بالألوان من خلال ضبط تدرج ستة ألوان وتشبعها (الأحمر والأخضر والأزرق والسماعي والقرمزي والأصفر) وحفظ الإعدادات.
 - - تدرج الألوان: لضبط درجة ألوان الشاشة.
 - - التشبع: لضبط تشبع ألوان الشاشة. كلما كانت القيمة أكثر انخفاضًا، أصبحت الألوان أقل تشبعًا وسطوعًا. كلما كانت القيمة أعلى، أصبحت الألوان أكثر تشبعًا ودكنة.
 - [Picture Reset]: لإعادة الصورة واللون إلى الإعدادات الافتراضية.
- يعتمد [Picture Mode] الذي يمكن تعيينه على إشارة الإدخال.
- إذا تم تغيير [Picture Mode] في إدخال DP (DisplayPort)، فقد ترتعش الشاشة أو قد تتأثر استبانة شاشة الكمبيوتر.
 - قد لا يظهر محتوى HDR بشكل صحيح استنادًا إلى إعدادات نظام التشغيل Windows 10، يرجى التحقق من إعدادات التشغيل/البقاء التشغيل الخاصة بـ HDR في Windows.
 - عند تشغيل وظيفة HDR، قد تكون الأحرف أو جودة الصورة رديئة وفقًا لأداء بطاقة الرسومات.
 - بينما تكون وظيفة HDR قيد التشغيل، قد يحدث ارتعاش للشاشة أو تشقق عند تغيير إدخال الشاشة أو تشغيل/إيقاف الطاقة وفقًا لأداء بطاقة الرسومات.

[General]

[General] < [Settings]

[Language]: لضبط شاشة القائمة على اللغة المطلوبة.

[EDID-Multi USB-C]: قم بتغيير EDID وفقًا لإعداد [Picture Mode] وضع الصورة [على إدخال [USB-C]].

- يمكن ضبطه عندما يكون [DisplayPort Version] (إصدار منفذ العرض) هو [1.4].

- إذا كانت الشاشة قد لا تعمل بشكل صحيح حسب الجهاز المتصل (أو نظام التشغيل) ، فاضبط هذه الوظيفة على إيقاف التشغيل.

[Peak Brightness]: يتحكم في ذروة سطوع اللوحة.

- يمكن تعيينها عندما تكون [PQ] محددة على [Gamma(EOTF)].

[ABL Indicator]: يتحكم في سطوع ABL (حدد السطوع التلقائي).

- حالة ABL: كهربائي

[HDMI ULTRA HD Deep Color]: لتوفير صور أكثر وضوحًا عند الاتصال بجهاز يدعم ULTRA HD Deep Color.

- تنسيق الذي يدعم الاستبانة 4K بتردد 60 هرتز

- الدقة: 2160 x 3840

- معدل الإطار (بالهرتز): 60.00 /59.94

- عمق الألوان / معدل تحليل Chroma

« 8 بت: 0:2:2 /YCbCr 4:4:4 /YCbCr 4:4:4 /YCbCr 4:4:4

« 10 بت: 0:2:2 /YCbCr 4:2:2 /YCbCr 4:2:2

[USB Selection]: يختار منفذ توصيل كابل USB Upstream لاستخدام موزع USB الخاص بجهاز العرض.

[Screen Saver]: يتحكم في [Screen Saver].

- التشغيل: يتم إيقاف تشغيل الشاشة تلقائيًا عندما تكون في وضعية السكون لفترة زمنية معينة.

« يومض المؤشر بلون كهربائي، عندما يتم تفعيل [Screen Saver]. إذا اختفت الصورة الثابتة، يتم استعادة السطوع تلقائيًا.

- إيقاف التشغيل: إيقاف تشغيل [Screen Saver].

[Screen Shift]: يتحكم في [Screen Shift].

- التشغيل: تتحرك الشاشة ببضعة وحدات بكسل في أربعة اتجاهات.

- إيقاف التشغيل: يوقف تشغيل [Screen Shift].

[Volume]: يضبط مستوى الصوت.

- يمكن ضبط [Mute] / [Unmute] من خلال مفتاح ▼ في قائمة [Volume].

[Power LED]: عند تشغيل وظيفة [Power LED]، تعمل على النحو التالي:

- وضع التشغيل: إضاءة

- وضع السكون (وضع الاستعداد): وميض

- وضع إيقاف التشغيل: مُطفأ

[Always On Mode]: التحكم في إجراء الشاشة عند عدم وجود إدخال فيديو نشط.

- التشغيل: منع الشاشة من الانتقال إلى وضع السكون

- إيقاف التشغيل: الشاشة تذهب إلى وضع السكون

« لا يمكن إجراء المعايرة الآلية باستخدام LG Calibration Studio إذا انتقلت الشاشة إلى وضع السكون.

[Automatic Standby]: إذا لم تتواجد عملية تشغيل على جهاز العرض لفترة محددة من الوقت،

فسينقل جهاز العرض تلقائيًا إلى وضع الاستعداد.

معلومات مهمة لمنع الاحتفاظ بالصورة

على عكس أجهزة عرض LED/LCD العادية، فإن وحدات البكسل الموجودة في أجهزة العرض OLED تبعث الضوء من تلقاء نفسها، مما يحقق اللون الأسود المثالي ويخلق صورًا واضحة دون تشويش الضوء. لا يحدث ثبات الصورة في الاستخدام العادي للمنتج، ولكن يمكن أن يحدث إذا تمت مشاهدة نفس الشاشة لفترة طويلة. تتوفر الميزات المدمجة لحماية الشاشة من ثبات الصورة المحتمل. في حالة استمرار وجود صورة ثابتة على الشاشة، ستقوم شاشة التوقف بخفض سطوع ملء الشاشة تلقائيًا، وسيتم إيقاف تشغيل الشاشة تلقائيًا بعد فترة زمنية معينة. عند اكتشاف تغيير في الصورة، يتم إعادة السطوع تلقائيًا إلى حالته الأصلية. لا يُعد ذلك عطلًا في المنتج.

أمثلة للصور التي قد تتسبب في الاحتفاظ بالصورة

- الصور الثابتة أو الصور التي تحتوي على أشياء/معلومات والتي تكون مرئية باستمرار في موضع ثابت على الشاشة (على سبيل المثال، الرموز الموجودة على سطح المكتب، والنوافذ الثابتة مثل القوائم، أو الشعارات أثناء مشاهدة البث، وما إلى ذلك).
- القائمة/الرمز الثابت لوحدة التحكم في اللعبة أو جهاز فك التشفير.
- قائمة ثابتة في الزاوية العلوية لمتصفح الويب.

- [DisplayPort Version]: قم بتعيين إصدار DisplayPort على الإصدار نفسه الخاص بالجهاز الخارجي المتصل. لاستخدام وظيفة HDR، قم بالتعيين على [1.4].
- [Hot key Settings]: اختر قائمة مفتاح التشغيل السريع للمفتاح ▼ في القائمة الرئيسية؛ [Picture Mode]، [Peak Brightness]، [PQ Clip Point]، [Input Range] و [Information].
- [OSD Lock]: تعطّل هذه الميزة تكوين القوائم وضبطها.
- [Information]: سيتم عرض معلومات العرض التالية؛ [Input]، [Resolution]، [Chroma]، [Color Depth]، [Color Gamut]، [Color Temp]، [Picture Mode]، [Input Range]، [Gamma(EOTF)]، [Total Power On Time]، [SW Version].
- [Reset to Initial Settings]: للإعادة إلى الإعدادات الافتراضية.

ملاحظة !

- [HDMI ULTRA HD Deep Color] - لاستخدام منفذ [HDMI ULTRA HD Deep Color] الفائق الوضوح، قم بتعيين هذه الوظيفة على تشغيل.
- - إذا كان الجهاز المتصل لا يدعم Deep Color، فقد لا تعمل الشاشة أو الصوت بشكل صحيح. في هذه الحالة، قم بتعيين هذه الوظيفة على إيقاف.

استكشاف الأخطاء وإصلاحها

الإجراءات المُوصى بها لمنع الاحتفاظ بالصورة

قم بتشغيل [Screen Saver] و[Screen Shift] عند استخدام جهاز العرض.

- اذهب إلى [Menu] < [Settings] < [General] وقم بتشغيل [Screen Saver]. يُنصح بذلك بشدة.

عند تشغيل [Screen Saver]، يتم إيقاف تشغيل الشاشة تلقائيًا عندما تكون في وضعية السكون لفترة زمنية معينة.

- اذهب إلى [Menu] < [Settings] < [General] وقم بتشغيل [Screen Shift]. يُنصح بذلك بشدة. عند تشغيل [Screen Shift]، تتحرك الشاشة ببضعة وحدات بكسل في أربعة اتجاهات.

احتياطات السلامة للاستخدام لفترات طويلة

يمكن خفض السطوع مع الاستخدام لفترات طويلة، نظرًا للخصائص الفريدة للوحات OLED. السطوع المنخفض دائم.

بالإضافة إلى ذلك، قد يؤدي الاستخدام المتكرر في ظروف مثل درجة الحرارة المرتفعة، والرطوبة العالية، أو الصور الثابتة / الإضاءة العالية إلى ظهور صور تلوّية، أو تشويش الصورة، أو حدوث عطل بالشاشة.

ما من صورة معروضة على الشاشة.

- هل سلك الطاقة الخاص بجهاز العرض موصل؟
 - تحقق مما إذا كان سلك الطاقة موصولًا بشكل صحيح في مقيس الطاقة.
 - هل مؤشر الطاقة LED مُضاء؟
 - تحقق من توصيل محول الطاقة واضغط زر الطاقة.
 - هل الجهاز قيد التشغيل ومؤشر الطاقة LED يضيء باللون الأبيض؟
 - تحقق من تمكين الإدخال المتصل ([Settings] < [Input]).
 - هل تظهر رسالة [No Signal]؟
 - تظهر هذه الرسالة عند عدم وجود كابل إشارة بين الكمبيوتر وجهاز العرض أو عندما يكون مفصولًا. تحقق من الكابل وأعد توصيله.
 - هل ظهرت رسالة [Out of Range] على الشاشة؟
 - تظهر هذه الرسالة عندما تكون الإشارات الصادرة من الكمبيوتر (بطاقة الرسومات) خارج نطاق التردد الأفقي أو العمودي لجهاز العرض. يرجى مراجعة قسم "مواصفات المنتج" في هذا الدليل لضبط التردد المناسب.

الصورة المعروضة على الشاشة غير ثابتة ومهتزة. تترك الصور المعروضة على شاشة جهاز العرض

ظلالاً.

- هل حددت الاستبانة المناسبة؟
 - إذا كانت الاستبانة المحددة HDMI 1080i بتردد 60/50 هرتز (متشابك)، فقد تومض الشاشة. غير معدل الاستبانة إلى 1080p أو إلى معدل الاستبانة الموصى به.
 - قد يتسبب عدم ضبط بطاقة الرسومات على معدل الاستبانة الموصى به (المثالي) بظهور نص غير واضح أو شاشة خافتة أو مساحة عرض مقطوعة أو عرض غير متحاذٍ.
 - قد تختلف طرق الضبط بحسب الكمبيوتر أو نظام التشغيل وقد لا يتوفر بعض الاستبانات وفقاً لأداء بطاقة الرسومات. في هذه الحالة، اتصل بالجهة المصنعة للكمبيوتر أو بطاقة الرسومات للحصول على المساعدة.
- هل توجد بُع على الشاشة؟
 - عند استخدام جهاز العرض، قد تظهر بُع صغيرة (باللون الأحمر أو الأخضر أو الأزرق أو الأبيض أو الأسود) على الشاشة. وليس ذلك خطأ، كما أنه لا يتعلق بأداء جهاز العرض.

تم تعطيل بعض الميزات.

- هل تكون بعض الوظائف غير متوفرة عند الضغط على زر القائمة؟
- إن شاشة خيارات العرض مقلّعة. قم بتعطيل [OSD Lock] في [General].

ما من صوت صادر من منفذ سماعة الرأس.

- هل تظهر الصور من دون صوت؟
 - احرص على توصيل منفذ سماعة الرأس بشكل صحيح.
 - حاول رفع مستوى الصوت باستخدام زر التحكم.
 - اضبط إخراج الصوت الخاص بالكمبيوتر على جهاز العرض الذي تستخدمه.
 - (قد تختلف الإعدادات بحسب نظام التشغيل الذي تستخدمه.)

مواصفات المنتج

تخضع المواصفات للتغيير من دون أي إشعار.
يعني الرمز ~ التيار المتردد، ويعني الرمز --- التيار المستمر.

27BP95E

عمق اللون:

- لون 8 بت/ 10 بت مدعوم.

الاستبانة

- الدقة القصوى: 2160 x 3840 بتردد 60 هرتز
- الدقة الموصى بها: 2160 x 3840 بتردد 60 هرتز
- نسبة البكسل العاملة: 99.999 %

محول التيار المتردد/المستمر

- الطراز: نوع ACC-LATP1

نوع ACC-LATP2

الشركة المصنعة: شركة SHENZHEN HONOR ELECTRONIC المحدودة

- الدخل: 100-240 فولت ~ 60/50 هرتز 3.0 أمبير
- الخرج: 19.5 V --- 10.8 A

ظروف بيئة التشغيل

- ظروف التشغيل
- درجة الحرارة: من 0 إلى 40 درجة مئوية
- نسبة الرطوبة: أقل من 80 %
- ظروف التخزين
- درجة الحرارة: من -20 إلى 60 درجة مئوية
- نسبة الرطوبة: أقل من 85 %

- هل تحققت من توصيل الكابل؟
- تحقق مما إذا كان الكابل متصلاً بشكل صحيح أم لا.
- يوصى باستخدام الملحقات المرفقة مع المنتج.
- هل تم تعيين الدقة ومعدل التحديث بشكل صحيح؟
- قم بتعيين الدقة ومعدل التحديث المناسبين في إعدادات الدقة بشاشة جهاز الكمبيوتر أو قائمة الخيارات الخاصة باللاعب.
- هل يدعم الجهاز الخارجي المتصل دقة 4K؟
- لا تتاح إلا على الأجهزة المتصلة التي تدعم دقة 4K.
- تحقق مما إذا كان الجهاز الخارجي المتصل يدعم دقة 4K.
- هل تم تمكين وظيفة [HDMI ULTRA HD Deep Color]؟
- انتقل إلى [Settings] < [General] < وظيفة [HDMI ULTRA HD Deep Color] لتمكين الوظيفة.

الأبعاد: حجم جهاز العرض (العرض x العمق x الارتفاع)

• بالحامل (مم): 590.6 x 244.0 x 624.3

• من دون الحامل (مم): 372.8 x 35.3 x 624.3

الوزن (بدون مواد التغليف)

• بالحامل (كجم): 5.1

• من دون الحامل (كجم): 3.1

مصادر الطاقة

• تصنيف الطاقة: V 19.5 --- A 9.0

• استهلاك الطاقة

- وضع التشغيل: 60 وات (بشكل نموذجي)*

- وضع السكون (وضع الاستعداد): ≥ 0.5 واط

- وضع إيقاف التشغيل: ≥ 0.3 واط

* يتم قياس وضع تشغيل استهلاك الطاقة بالاستناد إلى معيار الاختبار من LGE.

(المنط الأبيض بالكامل، الاستبانة القصوى، الإعدادات الافتراضية)

* قد يكون مستوى استهلاك الطاقة مختلفاً وفقاً لحالة التشغيل وإعداد جهاز العرض.

** يتم ضبط جهاز العرض على وضع السكون بعد عدة دقائق. (حد أقصى 5 دقائق)

32BP95E

عمق اللون:

• لون 8 بت/ 10 بت مدعوم.

الاستبانة

• الدقة القصوى: 2160 x 3840 بتتردد 60 هرتز

• الدقة الموصى بها: 2160 x 3840 بتتردد 60 هرتز

نسبة البكسل العاملة: 99.999 %

محول التيار المتردد/المستمر

• الطراز: نوع ACC-LATP1

نوع ACC-LATP2

الشركة المصنعة: شركة SHENZHEN HONOR ELECTRONIC المحدودة

- الدخل: 100-240 فولت ~ 60/50 هرتز 3.0 أمبير

- الخرج: V 19.5 --- A 10.8

ظروف بيئة التشغيل

• ظروف التشغيل

- درجة الحرارة: من 0 إلى 40 درجة مئوية

- نسبة الرطوبة: أقل من 80 %

• ظروف التخزين

- درجة الحرارة: من -20 إلى 60 درجة مئوية

- نسبة الرطوبة: أقل من 85 %

الأبعاد: حجم جهاز العرض (العرض x العمق x الارتفاع)

• بالحامل (مم): 619.8 x 244.0 x 726.5

• من دون الحامل (مم): 435.8 x 35.3 x 726.5

الوزن (بدون مواد التغليف)

• بالحامل (كجم): 5.8

• من دون الحامل (كجم): 3.8

مصادر الطاقة

• تصنيف الطاقة: V 19.5 --- A 10.8

• استهلاك الطاقة

- وضع التشغيل: 72 وات (بشكل نموذجي)*

- وضع السكون (وضع الاستعداد): $0.5 \geq$ واط**

- وضع إيقاف التشغيل: $0.3 \geq$ واط

* يتم قياس وضع تشغيل استهلاك الطاقة بالاستناد إلى معيار الاختبار من LGE.
(النمط الأبيض بالكامل، الاستيانه القصوى، الإعدادات الافتراضية)

* قد يكون مستوى استهلاك الطاقة مختلفًا وفقًا لحالة التشغيل وإعداد جهاز العرض.

** يتم ضبط جهاز العرض على وضع السكون بعد عدة دقائق. (حد أقصى 5 دقائق)

وضع الدعم

(وضع الضبط المسبق، USB-C / DisplayPort)

ملاحظات	القطبية (أفقي/عمودي)	التردد العمودي (هرتز)	التردد الأفقي (كيلوهرتز)	الاستبانة
	-/-	59.94	31.469	480 x 640
	+/+	60.317	37.879	600 x 800
	-/-	60	48.363	768 x 1024
	-/+	60	67.5	1080 x 1920
	-/+	23.90	26.27	1080 x 2048
	-/+	59.95	88.79	1440 x 2560
	-/+	24.00	52.44	2160 x 3840
	-/+	47.99	106	2160 x 3840
	-/+	50	111.09	2160 x 3840
التوقيت المفضل لـ DP/USB-C	-/+	60	133.31	2160 x 3840
	-/+	23.98	52.40	2160 x 4096

قد لا يتم دعم دقة 2160 x 4096 تبعًا لجهاز الكمبيوتر.

ملاحظات	القطبية (أفقي/عمودي)	التردد العمودي (هرتز)	التردد الأفقي (كيلوهرتز)	الاستبانة
	-/-	59.94	31.469	480 x 640
	+/+	60.317	37.879	600 x 800
	-/-	60	48.363	768 x 1024
	-/+	60	67.5	1080 x 1920
	-/+	23.90	26.27	1080 x 2048
	-/+	59.95	88.79	1440 x 2560
	-/+	24.00	52.44	2160 x 3840
التوقيت المفضل لـ HDMI1.4، [HDMI ULTRA HD Deep Color]: مُطفأ	-/+	30	67.50	2160 x 3840
	-/+	47.99	106	2160 x 3840
التوقيت المفضل لـ HDMI2.0، [HDMI ULTRA HD Deep Color]: تشغيل	-/+	60	135	2160 x 3840
[HDMI ULTRA HD Deep Color]: مُطفأ	-/+	23.98	52.40	2160 x 4096

قد لا يتم دعم دقة 2160 x 4096 تبعاً لجهاز الكمبيوتر.

توقيت HDMI (فيديو)

الاستبانة	التردد الأفقي (كيلوهرتز)	التردد العمودي (هرتز)
480p	31.5	60
720p	45	60
1080p	67.5	60
2160p	112.5	50
2160p	135	60



تجد طراز المنتج ورقمه التسلسلي على الجهة الخلفية منه وعلى أحد جوانبه.
دُونهما أدناه في حال احتجت إلى أي خدمة.

الطراز

الرقم التسلسلي.