



## 제품 사용설명서

# 전자동 세탁기

---

**제품을 안전하고 편리하게 사용하기 위해 반드시 제품을 사용하기 전에 사용설명서를 읽어주세요.**

제품 보증서도 함께 들어있으니 잘 보관하세요.

본 제품은 가정에서만 사용하는 실내용 기기입니다. 상업용, 실험용, 산업용으로 사용하지 마세요.

### **권장 안전 사용 기간 : 5년**

권장 안전 사용 기간을 초과해서 사용하면 사용 환경의 변화나 제품의 노후로 인해 안전사고가 발생할 수 있습니다.

권장 안전 사용 기간 내에 안전 점검을 받으세요. (안전 점검은 유료 서비스입니다.)

모델명 : T17MX3 / T17MX3A / T17DX3 / T17DX3A / T17WX3



MFL71831224  
Rev.01\_101122



자세한 사용 방법은 LG전자 홈페이지를  
참조하세요. 스마트 기기로 QR코드를 인식하면  
자세한 내용을 빠르게 찾을 수 있습니다.

[www.lge.com](http://www.lge.com)

# 목차

## 안전을 위해 주의하기

- 3 제품을 사용하기 전에 읽어주세요 .
- 3 경고
- 7 주의

## 알아보기

- 10 세탁기의 모습 살펴보기

## 사용하기

- 11 알아두면 좋은 정보
- 15 세제 또는 섬유 유연제 사용하기
- 19 세탁 코스 및 옵션 사용하기
- 25 편리한 기능 사용하기

## 관리하기

- 27 제품 청소하기
- 29 겨울철 동결 해결하기

## 설치하기

- 31 설치 준비하기
- 33 호스 연결하기
- 35 수평 조절하기 / 미끄럼 방지하기

## 고장 신고 전 확인하기

- 37 고장 진단하기
- 38 문제 해결하기

## 제품 보증서 보기

- 43 제품 보증서
- 44 소비자 분쟁 해결 기준
- 45 고객이 비용을 내야 하는 유상 서비스에 대한 책임

## 부록

- 46 에너지 효율 등급
- 46 폐가전제품 처리 절차
- 47 생활 속 전기안전 캠페인

## 안전을 위해 주의하기

### 제품을 사용하기 전에 읽어주세요.

다음의 ‘안전을 위해 주의하기’는 예상하지 못한 위험이나 손해를 방지하기 위한 것이니 반드시 확인해 주세요.

‘안전을 위해 주의하기’는 ‘경고’와 ‘주의’, 두 가지로 구분되어 있습니다.

### 안전 기호와 의미

	이 안전 기호는 위험을 야기할 우려가 있는 사항과 조작에 대하여 주의를 환기시키기 위한 기호입니다. 위험을 피하기 위하여 이 기호가 있는 부분을 주의 깊게 읽고 지시에 따르십시오.
	<p><b>경고</b></p> <p>지시사항을 위반하면 심각한 상해나 사망에 이를 수 있습니다.</p>
	<p><b>주의</b></p> <p>지시사항을 위반하면 경미한 상해가 발생하거나 제품이 손상될 수 있습니다.</p>
	<b>제품 사용설명서를 반드시 읽어주세요.</b>

## 경고

### 경고

- 아래 사항을 준수하지 않으면 화재나 감전 등으로 심각한 상해나 사망의 원인이 됩니다.

## 제품을 설치할 때

### 금지 사항

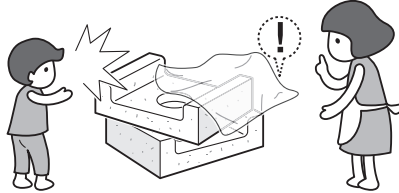
- 물 또는 빗물이 튀는 곳이나 습기가 많은 곳에 설치하지 마세요.
- LG전자 서비스 센터의 수리기사 이외에는 분해·수리·개조하지 마세요. 재설치를 할 경우에는 LG전자 서비스 센터로 문의하세요.
- 제품을 열기구 근처에 설치하지 마세요.

### 준수 사항

- 제품이 넘어지지 않도록 바닥이 단단하고 수평인 장소에 설치하세요.

## 4 안전을 위해 주의하기

- 안전을 위해 반드시 접지하세요. 상세 접지 방법은 설명서의 ‘**접지할 때 알아두기**’를 참조하거나 LG전자 서비스 센터에 문의하세요.
- 배수 호스가 제품과 배수구에서 분리되지 않도록 단단히 고정하세요.
- 전원 플러그를 뽑기 쉬운 장소에 제품을 설치하세요.
- 제품 포장재(비닐, 스티로폼 등)는 설치 후 바로 버리세요. 어린이가 포장재를 가지고 놀다가 포장재에 질식될 수 있어요.

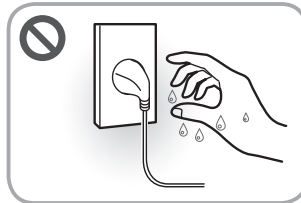


- 세탁물의 최대용량은 제품 라벨에서 확인하세요.
- 사용 수압은 **50 kPa - 1000 kPa**입니다.

### 전원 플러그나 전원선을 다룰 때

#### ⊘ 금지 사항

- 전원 플러그를 젖은 손으로 만지지 마세요.

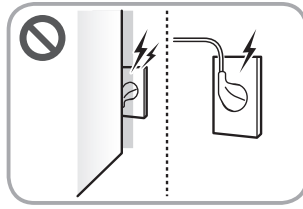


- 전원 플러그나 전원선을 파손하거나 개조하지 마세요. 연장하거나, 고온부에 가까이하거나, 무리하게 구부리거나, 비틀거나, 무거운 것을 올리거나, 묶는 등의 행위로 전원 플러그나 전원선을 상하게 하지 마세요.
- 전원 플러그를 전원선이 없는 멀티 콘센트(부착형), 플러그 어댑터, 기타 액세서리 등에 연결하지 마세요.

#### ○ 준수 사항

- 본 제품은 220V 전용입니다. 전원 플러그는 반드시 접지 단자가 있는 220V 전용 콘센트에 연결하세요.
- 멀티 콘센트를 사용하려면, 전류 용량이 16A 이상이며 접지 단자가 있는 멀티 콘센트(이동형)를 사용하세요. 멀티 콘센트에는 본 제품만 연결하세요.
- 신제품 설치 시 가능하면 새로 구입한 멀티 콘센트를 사용하고, 주기적으로 전선 피복 상태 및 플러그 연결상태를 점검하세요.

- 전원 플러그가 제품 뒷면에 눌러거나 거꾸로 놓이도록 꽂지 말고 흔들리지 않도록 끝까지 꽂으세요.



- 전원 플러그에 물기나 먼지가 묻어 있으면 완전히 제거한 후 콘센트에 단단히 꽂으세요.
- 전원 플러그를 뺄 때는 전원선을 당기지 말고 전원 플러그를 잡고 빼세요.
- 천둥 또는 번개가 치거나 제품을 오랫동안 사용하지 않을 경우에는 전원 플러그를 빼세요.
- 동물이 전원선 또는 급수 호스를 갉아먹지 않도록 하세요.
- 반려동물, 쥐, 곤충(바퀴벌레, 파리, 빈대 등)의 잔해가 제품 안에 생기지 않도록 주변 환경을 관리하세요.
- 청소 시에는 전원 플러그를 빼세요.
- 제품 내의 전기 부품에 물이 들어간 경우 전원 플러그를 뺀 후 LG전자 서비스 센터로 연락하세요.
- 전원선 또는 전원 플러그가 손상되었거나, 전원 콘센트의 구멍이 헐거울 때는 사용을 중단하고 LG전자 서비스 센터로 연락하세요.

## 제품을 사용할 때

### ⊘ 금지 사항

- 송곳 또는 핀 등 날카로운 물건으로 조작부를 누르지 마세요.
- 제품 위에 아래의 물건들을 올리지 마세요.
  - 액체류, 가연성(인화성) 물질, 화기(촛불, 담뱃불, 모기향 등)
  - 발포고무(라텍스 등)
  - 무겁거나 깨지기 쉬운 물건
- 화기(양초, 램프 등), 인화성 물질(LP가스, 가연성 스프레이, 살충제, 방향제 등의 가연성 가스 및 에틸에테르, 벤젠, 알코올, 휘발유, 경유, 화장품 등)을 제품 근처에서 사용하거나 근처에 보관하지 마세요.
- 아래 세탁물들을 세탁, 행굼, 탈수하지 마세요. 세탁 후에도 기름 성분이 남아 건조할 때 화학반응에 의한 산화열로 화재(자연발화)가 날 수 있습니다.
  - 발포 고무(라텍스폼 등), 충전재(알갱이류), 샤워캡, 방수 직물, 뒷면에 고무가 붙거나 발포 고무패드가 부착된 의류나 베개

## 6 안전을 위해 주의하기

---

- 가연성 또는 인화성 물질이 묻은 세탁물: 시너(신나), 벤젠, 솔벤트, 가연성 세척제, 아세톤, 알코올, 휘발유, 석유, 등유, 얼룩 제거제, 테레빈유, 왁스, 왁스 제거제, 헤어젤, 헤어스프레이, 식용 기름, 화장품류(로션, 크림, 오일 등), 동물성 기름, 식물성 기름, 드라이클리닝 세제, 산업용 화학물질 등이 묻은 세탁물
- 안마시술소, 피부관리실, 미용실 등에서 사용하는 오일, 크림, 로션 등의 약품이 묻은 세탁물
- 고온 세탁 및 헹굼, 삶음 중에는 세탁기 문의 유리나 제품 상부를 만지지 마세요.
- 청소 시 제품에 직접 물을 뿌리지 마세요.

### ○ 준수 사항

- 경험과 지식이 부족한 사람(어린이 포함) 또는 신체, 감각, 정신 능력이 결여된 사람은 보호자의 감독이나 지시 없이 본 제품을 안전하게 사용할 수 없습니다. 안전한 사용을 위하여 보호자가 감독하세요.
  - 제품 안에 들어가는 행위
  - 제품에 올라타는 행위
  - 세탁기 문에 매달리는 행위
- 반려동물이 세탁통 안에 들어가거나 제품에 올라타지 않도록 하세요.
- 세탁물을 넣기 전에 주머니에 있는 물건들은 모두 꺼내세요.
  - 라이터, 성냥, 동전, 머리핀, 열쇠 등
- 용제 성분 세제, 황화합물 표백제를 사용하지 말고 세탁 전용 세제 또는 산소계 표백제를 사용하세요.

### 제품 이상 및 고장이 발생했을 때

#### ○ 준수 사항

- 제품에서 이상한 소리나 냄새 또는 연기가 나면 즉시 전원 플러그를 뺀 후 LG전자 서비스 센터로 연락하세요.
- 겨울철에 배수 호스 또는 급수 호스가 얼었을 경우 녹인 후 사용하세요.

### 제품을 폐기 및 재활용할 때

#### ○ 준수 사항

- 제품을 폐기할 때는 문의 잠금장치, 조작부를 부수고, 전원 플러그를 자른 후 폐기하세요. 어린이가 놀다가 안에 들어가면 질식될 수 있습니다.

## 만일의 경우를 대비하여

### ○ 준수 사항

- 가스(이소부탄, 프로판, 도시가스 등)가 썰 때는 제품이나 전원 플러그를 건드리지 말고 즉시 환기하세요.
- 제품 밑면이 물에 잠긴 경우 세탁실에 들어가지 마세요.
- 제품이 침수된 경우 사용을 중단하고 LG전자 서비스 센터로 연락하세요.

## 주의

### ⚠ 주의

- 아래 사항을 준수하지 않으면 화상을 포함한 상해 및 제품 손상의 원인이 됩니다.

## 제품을 설치할 때

### ⊘ 금지 사항

- 이동식 차량(캠핑카 등), 선박, 비행기 등의 내부에 제품을 설치하지 마세요.
- 온도가 영하로 내려간 날에 배달된 제품은 설치 후 바로 작동하지 마세요.

### ○ 준수 사항

- 제품 설치 및 운반 시에는 2명 이상이 안전하게 운반하여 설치하세요.
- 냉수 호스는 냉수 급수구, 온수 호스는 온수 급수구에 연결하세요.
- 급수 호스를 연결한 후 수도꼭지를 열어 물이 새는지 확인하세요.
- 제품과 함께 제공되는 새로운 급수 호스를 연결하세요. 낡은 호스는 누수 등의 원인이 될 수 있으므로 사용하지 마세요.
- 배수 호스를 세면대에 걸지 마세요. 제품에서 배수되는 물의 양과 세면대의 배수 비율이 맞지 않으면 누수가 될 수 있습니다.

## 제품을 사용할 때

### ⊘ 금지 사항

- 세제와 표백제를 세탁물에 직접 뿌리지 마세요. 세탁물이 탈색될 수 있습니다.
- 세제함을 제거한 상태에서 제품을 작동시키지 마세요.
- 재생비누를 세제로 사용하지 마세요. 재생비누의 잔여물로 인해 제품이 오염될 수 있습니다.
- 스팀이 나올 때는 스팀에 손, 발 등의 신체를 가까이 대지 마세요.

## 8 안전을 위해 주의하기

---

- 제품 밑에 손, 발 등의 신체 또는 금속 재질의 물건을 넣지 마세요.
- 제품이 작동할 때 제품 문을 억지로 열지 마세요.
- 제품 작동 중에 세탁통 안에 손이나 막대기, 금속물을 넣거나 세탁물을 잡지 마세요. (특히 어린이 주의)
  - 세탁통이 느리게 회전(세탁이 종료되었거나 배수가 시작되었을 때)하더라도 세탁물에 손이 끼어 다치거나 부러질 수 있습니다.
  - 세탁통 안에 손을 넣을 경우에는 **동작/일시정지** 버튼을 누른 후 세탁통이 완전히 멈춘 후에 사용하세요.
  - 세탁기 문을 열어도 세탁기가 멈추지 않는다면 전원 플러그를 뽑고 LG전자 서비스 센터에 연락하세요.
- 배수되는 물은 뜨거울 수 있으므로 만지지 마세요.
- 세탁통 안에 물, 표백제, 액체 세제 등을 장시간 방치하지 마세요.
- 제품을 청소할 때 물을 직접 뿌리지 말고 인화성 물질(알코올, 시너(신나), 벤젠 등), 치약, 연마제, 액체세제 또는 표백제(락스 등) 등을 뿌려 닦지 마세요.

### ○ 준수 사항

- 세탁물에 적합한 세탁 코스 또는 옵션 기능을 사용하세요.
  - 음식물, 신발, 인형 등은 세탁, 행굼 및 탈수 금지
  - 방수성 천 (매트리스 커버, 매트리스 패드, 침낭, 커튼, 발판, 전기담요, 고무매트, 자전거 커버, 자동차 커버 등)은 세탁, 행굼 및 탈수 금지
  - 기능성 의류(스키복, 비옷, 땀복, 고어텍스, 낚시조끼, 기저귀 커버 등)는 전용 코스(**기능성의류, 홈트레이닝** 등) 사용
  - 베개, 쿠션, 방석의 내용물은 제거하고 커버만 세탁/탈수
  - 고온 세탁 및 행굼, 삶음 등을 사용할 때 고온 세탁이 가능한지 확인
- 제품 문, 세제함과 같은 부품을 열고 닫을 때 손이 끼이지 않도록 주의하세요.
- 흰색 또는 밝은 색상의 옷과 물이 빠지는 짙은 색상의 옷은 분리하여 세탁하세요.
- 세탁 후에는 반드시 수도꼭지를 잠그세요. 수도꼭지를 다시 열 경우에는 **전원**과 **동작/일시정지** 버튼을 누른 후 천천히 열고 호스에 누수가 없는지 확인하세요.
- 제품 수리 시 부품은 반드시 LG 순정부품을 사용하세요.
- 섬유 유연제나 이와 유사한 제품은 제품의 사용 설명서에 따라 사용하세요.
- 세탁물 손상 또는 플라스틱 부품이 변형이 될 수 있으므로 세탁통에 뜨거운 물을 직접 부어 사용하지 마세요.
- 세탁통이 완전히 멈출 때까지 세탁물을 꺼내지 마세요.
- 클린 필터를 제품에서 분리한 후 바닥에 떨어지지 않도록 주의하세요.

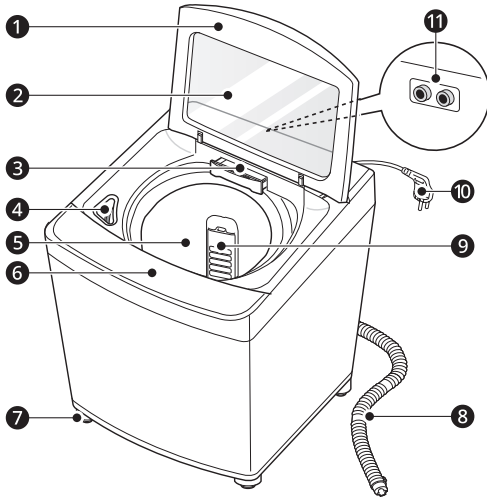
- 클린 필터를 분리 또는 조립할 경우 클린 필터에 손톱이 끼이지 않도록 주의하세요.
- 지퍼, 후크, 단추 등이 클린 필터의 거름망을 손상시킬 수 있으므로 옷을 잠그고 뒤집어 세탁하세요.
- 클린 필터의 거름망이 손상되었을 경우에는 클린 필터를 폐기하고 가까운 LG전자 서비스 센터에서 구입하여 교체하세요.

# 알아보기

## 세탁기의 모습 살펴보기

제품이나 구성품의 형상은 구매하신 모델에 따라 달라질 수 있습니다.

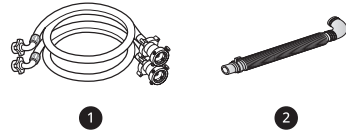
### 제품 전면



- ① 도어
- ② 고강도 강화 유리
- ③ 세제함 / 섬유 유연제함
- ④ 표백제 넣는 곳
- ⑤ 세탁통
- ⑥ 기능 조작부
- ⑦ 수평 조작 다리

- ⑧ 배수 호스
- ⑨ 클린 필터
- ⑩ 전원 플러그
- ⑪ 온수 / 냉수 급수구

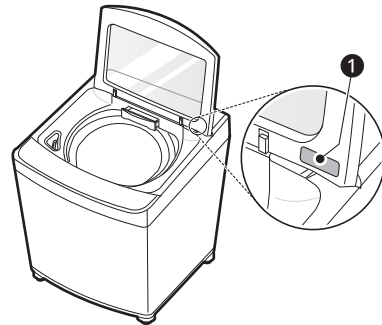
### 구성품



- ① 세탁기용 급수 호스 2개 (냉수-파란색, 온수-주황색)
- ② 매직 배수 호스 (길이 가변식 배수 호스)

### 제품 모델명 찾기

옆에 부착된 라벨 ①에서 제품 모델명을 확인하세요.



### 제품 규격 정보

항목 / 모델	T17MX3 / T17MX3A / T17DX3 / T17DX3A / T17WX3
세탁 용량	17 kg
제품 중량	44 kg
표준 수량	103 L

# 사용하기

## 알아두면 좋은 정보

### 사용하기 전 알아두기

세탁기를 사용하기 전 아래 사항을 확인하세요.

### 제품 점검하기

세탁 전	세탁 후
<ul style="list-style-type: none"> <li>• 수도꼭지가 열려 있는지 확인하세요.</li> <li>• 급수 호스가 냉수 측, 온수 측에 바르게 연결되어 있는지 확인하세요.</li> <li>• 배수 호스가 바르게 놓여 있는지 확인하세요.</li> <li>• 제품의 수평이 맞는지 확인하세요.</li> </ul>	<p>세탁기 문을 올려 세탁기 내부를 환기하세요.</p>

### 세탁물 점검하기

세탁 전	세탁 후
<ul style="list-style-type: none"> <li>• 세탁물에 부착된 <b>취급표시</b>를 확인하여 물세탁이 가능한 의류만 세탁하세요.</li> <li>• 이불은 일반 세탁물과 분리하여 한 장씩 세탁하세요. 두 장 이상 세탁할 경우 서로 엉키거나 치우침에 의해 세탁이 잘 안되거나 탈수 이상 현상이 발생할 수 있습니다.</li> <li>• 니트류는 2벌 이상 세탁하세요. 크기는 작아도 물을 많이 흡수하는 세탁물의 경우 1벌만 세탁하면 치우침에 의해 세탁이 잘 안되거나 탈수 이상 현상이 발생할 수 있습니다.</li> </ul>	<p>세탁이 끝나면 세탁물을 바로 꺼내주세요. 세탁물을 세제함 안에 장시간 방치하면 냄새가 날 수 있습니다.</p>

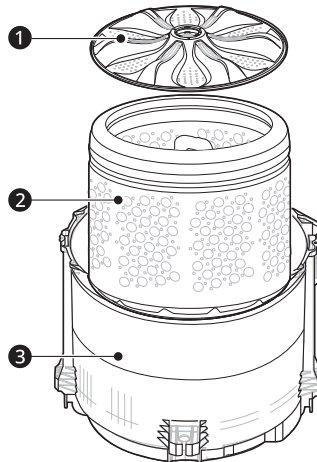
### 알아두기

- 사용 설명서의 내용대로 사용하지 않아 발생하는 사고는 당사가 책임지지 않습니다.

## LG 통돌이 세탁기의 특징점 알아보기

### 위생 기능

본 제품은 스테인리스 세탁 내통<sup>②</sup>과 항균 성분이 포함된 세탁 외통<sup>③</sup>, 빨래판<sup>①</sup> 등으로 구성되어 있습니다.



본 제품의 세탁통 지지 부품은 오염방지 코팅이 되어 있습니다.

## 12 사용하기

---

### 세탁량 감지 기능

세탁량 감지 기능은 센서가 세탁량을 감지하여 적합한 물살과 세탁 시간, 행굼 횟수, 물높이를 알아서 설정합니다.

- 첫 번째 감지는 물이 없는 상태에서 세탁량을 감지합니다.
  - 세탁기가 작동하기 시작하면 가장 먼저 세탁통이 천천히 돌며 세탁량을 감지합니다.
- 두 번째 감지는 적은 량의 물을 공급하여 옷감을 적신 후 세탁량을 감지합니다. 단, 물높이가 5 이상인 경우에만 두 번째 감지가 작동합니다.
  - 적은 량의 물을 공급하여 옷감을 적시기 위해 세탁통이 빠르게 회전하며 "짜~"하는 물소리가 납니다. 이것은 배수 또는 탈수 행정이 아니라 정상적인 세탁 과정입니다.
  - 세탁통이 빠르게 회전한 후에는 추가 급수 없이 세탁통이 천천히 돌며 젖은 상태의 세탁량을 감지합니다.

### 주의

- 첫 번째와 두 번째 세탁량 감지가 끝나면 감지된 물높이까지 급수하고 세탁을 시작합니다.
  - 세탁 코스를 선택하고 세탁 시간, 행굼 횟수, 물높이를 수동으로 바꾸면 세탁량을 감지하지만 선택한 옵션으로 세탁합니다.
  - **울/섬세** 코스에서는 세탁량 감지 기능이 작동하지 않습니다.
- 

### 세탁물 분류하기

- 의류에 부착된 취급표시를 확인하여 권장하는 세탁 방법에 따라 의류를 세탁하세요.
  - 의류의 종류, 크기, 색상, 직물 짜임, 세탁 코스 등에 따라 세탁 시간이나 세탁 종류가 다르므로 세탁물을 알맞게 분류하여 세탁하세요.
  - 세탁 코스별 세탁물 분류 방법은 **세탁 코스 사용하기**를 참고하세요.
- 

### 알아두기

- 아래의 세탁물들은 세탁기로 세탁하면 수축 또는 변형될 수 있습니다. 세탁 라벨을 확인하여 세탁 시 주의하세요.
    - 한복 또는 한복 천이 포함된 세탁물
    - 신발, 가죽 제품, 넥타이, 양복, 코트 등 드라이 클리닝 전용 의류
    - 장식품이 달린 세탁물
    - 인위적인 주름이 있는 세탁물
    - 견, 양모, 레이온, 아세테이트 등 물이 닿으면 줄어들거나 색이 변하는 섬유가 포함된 겹옷
    - 그 외 물에 담그는 것만으로도 변형, 변색되기 쉬운 세탁물(세탁 라벨 참고)
- 

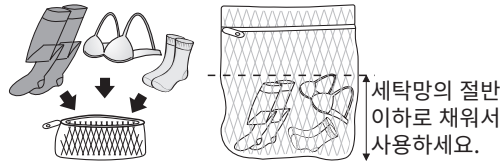
### 세탁하면 안되는 세탁물

- 콜드크림 또는 마사지 오일 등의 식물성 기름이 묻은 의류는 세탁하지 마세요.
- 전기 담요, 카펫, 커튼, 발 닦이용 발판, 고무 매트 등은 세탁하지 마세요.

### 세탁망에 넣어 세탁할 의류

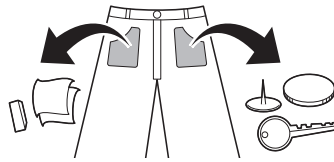
- 긴 끈이 부착된 옷의 경우 끈을 정리하거나 세탁망에 넣어서 세탁하세요.
- 슬리브, 스타킹, 타이즈, 속옷, 양말 같은 크기가 작은 세탁물의 경우 세탁통 틈새에 낄 수 있으므로 세탁망을 이용하여 세탁하세요. 세탁망은 절반 정도만 세탁물을 채워서 사용하세요.

- 세탁망의 절반 이하로 세탁물을 채우고, 다른 의류와 함께 넣어서 세탁해주세요. 세탁망을 가득 채우거나 세탁망을 단독으로 사용할 경우 치우침에 의해 탈수 이상 현상이 발생할 수 있습니다.



### 사전 작업이 필요한 세탁물

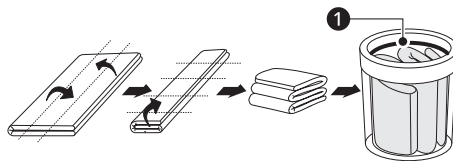
- 금속류의 이물질이 들어가면 세탁통이 깨져 심각한 누수가 발생할 수 있으며 세탁물이 손상되거나 세탁통 안에서 시끄러운 소리가 날 수 있습니다. 세탁물의 주머니를 확인하여 동전, 머리핀, 열쇠 등 주머니에 들어 있는 소지품을 꺼내세요.



- 세탁물에 묻은 흙, 먼지, 모래 등은 다른 의류도 오염시킬 수 있으니 세탁 전에 털세요.
- 지퍼, 후크, 단추 등은 잠근 후 뒤집어서 세탁하세요.
- 부분 얼룩 또는 찌든 때는 세탁 전에 전용 세제로 손질하세요.
- 베개, 쿠션, 방석, 솜이불 등은 내용물을 제거하고 커버만 세탁하세요. 내용물이 튀어나오면 세탁물의 손상, 플라스틱 부품의 손상, 이상 진동의 원인이 됩니다.
- 색깔이 있는 의류와 흰 의류, 보푸라기가 많이 발생하는 세탁물(수건 또는 합성 섬유로 된 의류)은 분리하여 세탁하세요.

### 담요 투입 방법

'N' 또는 'M' 형태로 갠 후, 세탁/탈수통 상부의 플라스틱 부품 ① 아래로 넣어주세요



### 세탁기 문 사용하기

**1** 문을 열 때는 손잡이를 잡고 문을 위로 올려주세요.

**2** 문을 닫을 때는 손잡이를 잡고 내려주세요.

- **동작/일시정지** 버튼을 누르면 잠금 장치가 작동하여 '틱틱, 탁탁' 소리가 발생하며 세탁기 문이 잠깁니다. 세탁기 문이 잠긴 경우 상태 표시창에 **문잠김**(☹) 표시가 나타납니다.
- 세탁물의 양이 많거나 세탁기 문을 완전히 닫지 않으면 문잠김이 설정되지 않을 수 있습니다.
- 제품이 작동 중이거나 **문잠김**이 표시되었을 때는 세탁기 문을 열 수 없습니다. 세탁기 문을 열고자 할 때는 강제로 열지 말고 **동작/일시정지** 버튼을 눌러 제품이 정지한 후 **문잠김** 표시가 사라진 후 여세요.
- 표시창에 dE가 나타나면 세탁기 문을 완전히 눌러 닫은 후 **동작/일시정지** 버튼을 누르세요.
- 작동 중 정전이 되면 세탁기 문이 열리지 않습니다. 전원이 들어온 후 **동작/일시정지** 버튼을 눌러 **문잠김** 표시가 사라진 후 여세요.

### 주의

- 세탁물을 세탁통 안쪽으로 평평하게 밀어 넣지 않으면 세탁 중에 세탁통이 손상되어 누수의 원인이 됩니다.
  - 표시 용량보다 많은 양의 세탁물을 넣고 세탁하면 제품 또는 세탁물 손상의 원인이 됩니다.
  - 세탁기 문과 제품 사이에 손이 끼이면 상해를 입을 수 있으므로 주의하세요.
  - 세탁기 문의 유리가 파손되었을 경우에는 상해의 우려가 있으므로 제품을 작동시키지 말고 즉시 LG전자 서비스 센터로 연락하세요.
  - 강제로 세탁기 문을 열면 부품 손상, 파손, 상해 등의 문제가 발생될 수 있습니다.
-

## 세제 또는 섬유 유연제 사용하기

### 세제 넣고 사용하기

#### 올바른 세제 사용법

드럼 전용 세제는 사용하지 마시고, 일반 세탁용 세제를 사용하세요.

#### 액체 세제를 사용할 때

- 액체 세제는 물에 잘 녹아 거품이 많이 발생하므로 세제량을 줄이세요.
- 액체 세제를 세탁통에 바로 넣고 오랫동안 제품을 작동하지 않으면 옷감 손상·탈색·변색 등이 발생할 수 있습니다.
- 이불 세탁은 액체 세제 사용을 권장합니다. 가루 세제를 사용한다면 따뜻한 물에 미리 녹여 넣으세요.

#### 가루 세제를 사용할 때

- 천연 가루비누는 잘 녹지 않고 세제 투입칸이 쉽게 막히기 때문에 찬물을 사용하면 누수나 고장이 날 수 있습니다. 반드시 미지근한 물에 녹여 사용하세요.
- 애벌 세탁 옵션을 사용할 때는 가루 세제를 사용하세요. 액체 세제를 사용하면 세탁 전에 세제가 흘러 들어갈 수 있습니다.
- 가루 세제를 사용할 때는 액체 세제용 컵을 제거하고 세제 투입칸에 가루 세제를 넣으세요.
- 가루 세제가 덩어리로 뭉쳐져 있으면 가루로 만들어 사용하세요.
- 가루 세제를 사용할 때 세제 투입칸이 젖어 있으면 세제가 세제 투입칸에 남을 수 있으니 세제를 넣기 전에 물기를 제거하세요.

### 주의

- 계면활성제 함량이 50% 이상인 세탁 세제는 사용하지 마세요. 제품이 손상될 수 있습니다.

### 알아두기

- 아기 분유, 토사물 및 로션 등의 이물질이 의류에 묻어 얼룩이 생기면 과탄산 소다를 구매하여 지우세요.
- 아기 의류를 위한 전용 세제의 경우 계면활성제 함량이 다른 세제에 비해 낮아 세탁 능력이 떨어질 수 있습니다.
- 세제를 많이 사용하면 과다한 거품이 발생하여 행굼 시간이 늘어나고 정상적으로 행굼이 진행되지 않을 수 있습니다. 또한 최종 탈수 후에 거품이 완전히 빠지지 않을 수 있습니다.
- 빨래비누(재생비누 등)로 빨래한 세탁물은 거품이 나오지 않을 때까지 행구어 세탁기에 넣으세요. 재생비누의 성분들이 세탁기 내부에 퇴적되어 오염이 발생할 수 있습니다.

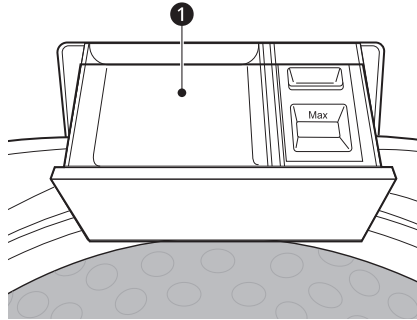
### 세제함에 세제 넣기

- 1 세제함을 앞으로 당겨 세제함에 세제를 넣으세요.

## 16 사용하기

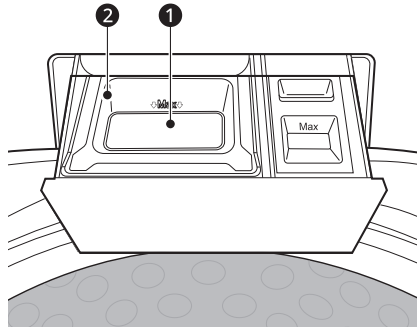
### 가루 세제를 사용할 때

액체 세제용 컵을 제거하고 세제 투입칸 ①에 가루 세제를 넣으세요.



### 액체 세제를 사용할 때

액체 세제용 컵 ②을 제거했다면 세제 투입칸 ①에 액체 세제용 컵을 조립하고 액체 세제를 넣으세요.



2 세제함을 부드럽게 밀어 넣으세요.

### 알아두기

- 급수 시간이 짧으므로 세탁 시작 전에 미리 세제를 넣으세요.
- 세제함을 1주일에 1회 정도 청소하면 더욱 청결하게 세탁할 수 있습니다.

### 알맞은 세제 사용량

- 오염이 적은 세탁물은 세제량을 줄이세요. 세제를 많이 사용하면 거품이 많이 발생하여 헹굼 후에도 거품이 남을 수 있습니다.
- 수질이 좋은 경우(단물)는 세탁력이 좋고 거품이 많이 생기므로 세제를 적게 사용하세요.
- 속옷(면)이나 아기의 옷(면)에 묻은 오염은 피지(지방류)나 단백질 성분이 대부분이므로 세제를 많이 사용하는 것보다 다소 높은 온도에서 세탁한 후 헹굼 횟수를 늘리는 것이 효과적입니다.

### 물높이에 따른 권장 세제량

- 세탁기에 세탁물을 넣고 세제 제조사의 권장 세제량이나 아래 표에 있는 세제 종류별 권장 세제량을 넣으세요.
  - 세제 제조사에서 제공하는 계량컵에 권장 세제량을 담고 세제칸에 세제를 넣으세요. 계량컵이 없다면 종이컵을 이용하세요.
- 물높이 버튼을 눌러 물높이를 선택한 경우, 물높이에 맞는 세제량을 넣으세요.

표시부 물높이	세탁량	권장 세제량		
		일반 액체 세제 (mℓ)	고농축 액체 세제 (mℓ)	가루세제 (g)
10	약 12.0kg 초과	101	51	85
9	약 12.0kg 이하			
8	약 10.0kg 이하			
7	약 8.0kg 이하	91	46	76
6	약 7.0kg 이하			
5	약 6.0kg 이하	83	42	70
4	약 5.0kg 이하			
3	약 4.0kg 이하	59	30	50
2	약 2.5kg 이하			
1	약 1.5kg 이하	53	27	45

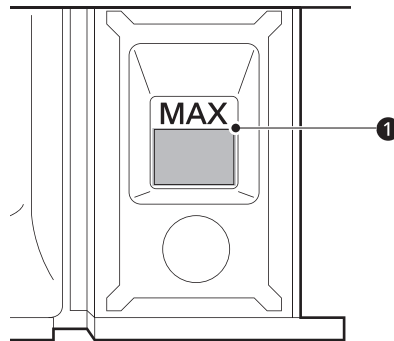
☑ **알아두기**

- 젖은 옷은 적은 세탁량이라도 물높이를 더 높게 감지할 수 있습니다.

**섬유 유연제 넣고 사용하기**

섬유 유연제는 최종 헹굼 시 자동으로 투입됩니다.

- 섬유 유연제가 넘치지 않게 MAX(기준선) ❶ 이하까지 넣으세요. 기준선을 넘을 경우 섬유 유연제가 세탁통 안으로 바로 투입될 수 있습니다.



- 세탁하기 전에 섬유 유연제를 섬유 유연제 투입칸의 정확한 위치에 넣고 후, 세제함을 부드럽게 밀면서 닫으세요. 섬유 유연제가 출렁거리면서 세탁통 안으로 바로 투입될 수 있습니다.

☑ **알아두기**

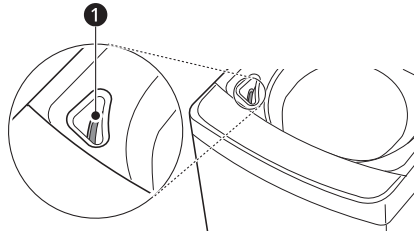
- 마지막 헹굼 후 배수되는 물에 섬유 유연제 성분이 남아 물이 탁하게 보일 수 있습니다.
- 섬유 유연제 투입구에 물이 남아 있으면 세제함을 빼서 물을 없애고 섬유 유연제를 넣으세요.
- 섬유 유연제 자동 투입 시 급수 소리는 일반 급수 시 소리보다 더 크게 들릴 수 있습니다.

### ⚠ 주의

- 섬유 유연제 투입구에 섬유 유연제를 넣은 후 이틀 이상 방치하지 마세요. 섬유 유연제가 굳어 자동으로 투입되지 않을 수 있습니다.
  - 고농축 섬유 유연제 또는 점성이 높은 섬유 유연제는 투입되지 않을 수 있으므로 물에 희석하여 사용하세요.
  - 티슈형(휴지형) 세제 또는 섬유 유연제는 사용하지 마세요. 투입구가 막혀 누수 또는 고장의 원인이 됩니다.
  - 급수 중에는 세제함을 열지 마세요. 섬유 유연제가 들어가지 않을 수 있습니다.
  - 수압이 약하면 섬유 유연제가 자동으로 투입되지 않을 수도 있습니다. 이럴 경우에는 행굼 마지막 회에 직접 세탁통에 넣으세요. (세탁기 문 잠금장치가 있는 경우 잠금장치를 해제한 후 섬유 유연제를 넣으세요.)
- 

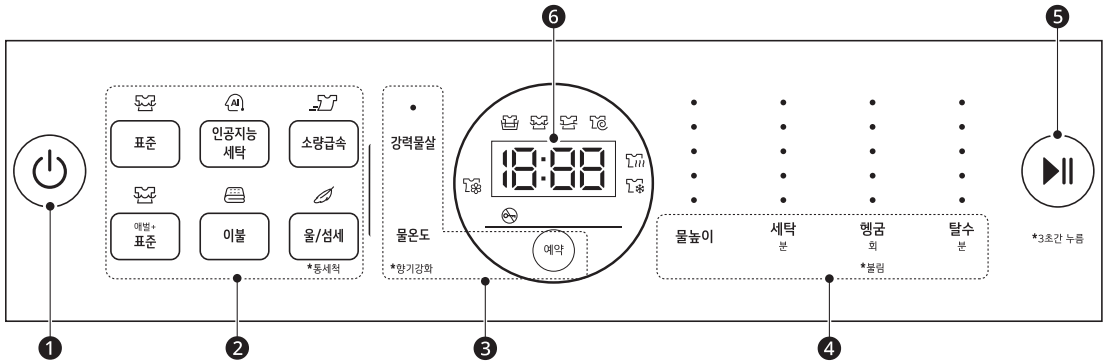
### 표백제 사용하기

- 분말 표백제는 세제 투입칸에 넣으세요.
- 액체 표백제는 표백제 넣는 곳 ①에 넣으세요.



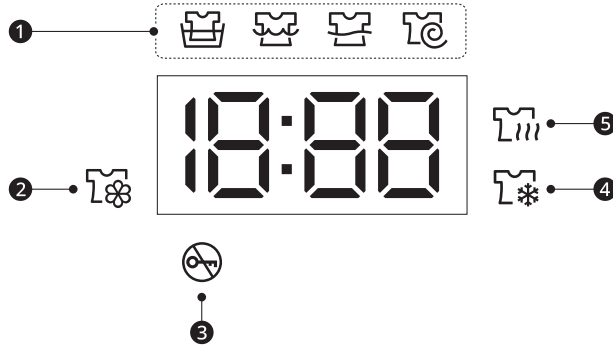
# 세탁 코스 및 옵션 사용하기

## 기능조작부 사용하기



상세 설명	
<b>1</b>	<p><b>전원 버튼</b></p> <ul style="list-style-type: none"> <li>전원 버튼을 눌러 전원을 켜고 끌 수 있습니다.</li> <li>세탁이 완료되면 수 초 후에 자동으로 전원이 꺼집니다.</li> </ul>
<b>2</b>	<p><b>코스 선택 버튼</b></p> <ul style="list-style-type: none"> <li>세탁물 유형에 맞는 세탁 코스를 선택할 수 있습니다.</li> <li>세탁 코스가 선택되면 표시등이 켜집니다.</li> </ul>
<b>3</b>	<p><b>옵션 선택 버튼</b></p> <ul style="list-style-type: none"> <li>선택한 세탁 코스에 대한 추가 옵션을 선택할 수 있습니다.</li> <li>세탁 코스 외의 기능을 선택할 때 사용하세요.</li> <li>옵션 표시등이 꺼지면 해당 옵션은 작동하지 않습니다.</li> </ul>
<b>4</b>	<p><b>세탁 코스 설정 변경 버튼</b></p> <ul style="list-style-type: none"> <li>세탁 코스의 물높이, 세탁, 행굼, 탈수를 변경하는 버튼입니다.</li> <li>세탁 코스에 따라 기본으로 설정값을 변경할 수 없는 것도 있습니다.</li> </ul>
<b>5</b>	<p><b>동작/일시정지 버튼</b></p> <ul style="list-style-type: none"> <li>동작/일시정지 버튼을 눌러 세탁을 시작하거나 일시정지시킬 수 있습니다.</li> <li>일시정지 상태가 일정시간 이상 지속되면 전원이 자동으로 꺼집니다.</li> </ul> <p><b>알아두기</b></p> <ul style="list-style-type: none"> <li>고객의 안전을 위해 제품이 작동 중이거나 문잠김(🔒)이 표시되었을 때는 세탁기 문을 열 수 없습니다. 세탁기 문을 열고자 할 때는 강제로 열지 말고 <b>동작/일시정지</b> 버튼을 눌러 제품이 정지한 후 문잠김 표시가 사라지면 세탁기 문을 여세요.</li> <li>다시 세탁을 시작할 때는 세탁기 문을 닫고 <b>동작/일시정지</b> 버튼을 누르세요.</li> </ul>
<b>6</b>	<p><b>상태 표시창</b></p> <ul style="list-style-type: none"> <li>세탁 종료까지 남은 시간, 예약 시간, 에러 표시가 나타납니다.</li> <li>제품에 이상이 있을 경우 경고음과 함께 에러 코드가 반짝입니다. 각 이상 상황에 맞는 조치 후 문제가 반복되면 LG전자 서비스 센터에 문의하세요.</li> <li>탈수 중 남은 시간 표시는 배수 및 정지 시간을 포함한 시간이므로 선택한 시간보다 많이 표시됩니다.</li> </ul>

안내 표시등 살펴보기



- ❶ 세탁이 진행되는 과정을 표시등으로 안내합니다.
  - 🧺 (불림), 🧺 (세탁), 🧺 (행굼), 🧺 (탈수)
- ❷ 향기강화 옵션을 선택했을 때 표시됩니다.
- ❸ 제품이 작동하여 문이 잠길 때 표시됩니다.
- ❹ 물온도 옵션을 냉수로 선택했을 때 표시됩니다.
- ❺ 물온도 옵션을 온수로 선택했을 때 표시됩니다.

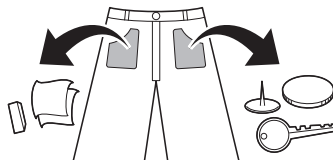
✔️ 알아두기

- 물온도 옵션을 온수와 냉수를 동시에 선택했을 때 ❹, ❺ 표시등이 둘 다 표시됩니다.

세탁 코스/옵션 선택하고 세탁하기

1 세탁물을 분류하세요.

- 세탁 전 주머니 및 기타 이물질을 확인하세요. 세탁물이 손상되거나 세탁통 안에서 시끄러운 소리가 날 수 있습니다.



- 색깔이 있는 의류와 흰 의류, 보푸라기가 많이 발생하는 의류는 분리하여 세탁하세요.

2 세탁기 문을 열고 세탁물을 넣으세요.

⚠️ 주의

- 세탁물을 세탁통 안으로 완전히 밀어 넣지 않으면 세탁물이 찢어질 수 있습니다.

3 세탁량에 맞게 세제와 유연제를 넣고 세제함을 닫으세요.

4 전원 버튼을 누르세요.

- 전원을 켜면 표준 코스가 기본 세탁 코스로 설정됩니다.

**5** 세탁 코스를 선택하세요.

- 물높이, 세탁, 행굼, 탈수 버튼을 눌러 각각의 기본 설정값을 변경할 수 있습니다.
- 옵션 버튼을 눌러 추가 옵션도 선택할 수 있습니다.

**6** 동작/일시정지 버튼을 누르세요.

**세탁 코스 자세히 알아보기**

세탁물의 종류와 오염 상태에 따라 세탁 코스를 선택할 수 있습니다. 세탁 코스별 설명을 읽고 원하는 세탁 코스를 선택하세요.

세탁코스	용도
<b>표준</b> (표기 용량)	일반적인 의류를 세탁해주는 코스 • 코스 선택 과정을 생략하고 <b>동작/일시정지</b> 버튼을 누르면 표준 세탁 코스가 작동됩니다. • 세탁 중 설정을 변경하려면 <b>동작/일시정지</b> 버튼을 눌러 정지시킨 후 해당 버튼을 눌러 설정을 변경할 수 있습니다. • 동일한 세탁물로 세탁하더라도 세탁물이 젖었을 경우에는 세탁 시간이 길어질 수 있습니다.
<b>인공지능세탁</b> (5 kg)	의류의 특성에 맞춰 알아서 최적 조건으로 세탁해주는 코스 • 세탁물의 양을 감지한 후, 세탁량이 5 kg 이하인 경우 적절한 세탁 모션으로 작동합니다. • 의류의 특성에 맞는 최적의 세탁을 위해 세탁 시간, 행굼 횟수, 탈수 시간이 변경될 수 있습니다. • 감지된 정보가 반영되면 세탁시간은 늘어나거나 줄어들 수 있습니다. • 설정된 초기 물높이를 변경할 경우 의류의 특성을 감지하지 못하여 최적의 조건으로 세탁이 안될 수 있습니다.  <b>⚠ 주의</b> • 젖은 세탁물의 경우에는 최적의 조건으로 세탁이 어려울 수 있으니 마른 세탁물로 본 코스를 사용하세요.
<b>소량급속</b> (5.5kg)	오염 부위가 적은 소량의 세탁물을 빠른 시간 내에 세탁해주는 코스 • 오염 부위가 적은 소량의 세탁물을 세탁하므로 세제량은 세제 제조사 권장량의 절반만 사용하세요.
<b>애벌+표준</b>	본 세탁 전에 애벌 세탁으로 세탁물의 오염을 제거한 후 <b>표준</b> 코스로 세탁해주는 코스

세탁코스	용도
<p><b>이불</b> (3.5 kg)</p>	<p>손세탁 표시가 있는 담요 또는 이불을 세탁해주는 코스</p> <ul style="list-style-type: none"> <li>이불의 부피에 따라 세탁 가능한 무게가 달라질 수 있습니다.             <ul style="list-style-type: none"> <li>담요 및 이불속: <b>3.5 kg</b> 이하(크기는 <b>220 X 250 cm</b> 이내일 것)</li> </ul> </li> </ul> <hr/> <p><b>⚠ 주의</b></p> <ul style="list-style-type: none"> <li>이불이 물에 떠올라 세탁통 밖으로 튀어나올 경우 이불 또는 제품이 손상될 수 있습니다. 별도의 세탁망을 구입하여 물에 완전히 잠기게 한 후 사용하세요.</li> <li>전기 담요, 커튼, 발 댕이용 발판, 매트 등을 세탁하면 제품과 세탁물이 손상될 수 있습니다.</li> <li>이불은 일반 세탁물과 분리하여 한 장씩 세탁하세요. 두 장 이상 세탁할 경우 서로 엉키거나 치우침에 의해 세탁이 잘 안되거나 탈수 이상 현상이 발생할 수 있습니다.</li> <li>소재가 다른 두 장의 이불을 세탁할 경우 세탁물이 치우쳐 탈수 이상 현상이 발생할 수 있습니다.</li> </ul> <hr/> <ul style="list-style-type: none"> <li>세제를 따뜻한 물에 풀어서 넣으세요. 세제를 바로 넣을 경우 이불 사이에 세제가 묻어나올 수 있습니다.</li> <li>탈수 시 이불을 고르게 퍼주기 위해 탈수 시간이 길어질 수 있습니다.</li> <li>이불을 N 또는 M 형태로 갠 후 세탁통 위에서부터 아래로 제대로 넣은 후 세탁하세요.</li> </ul>
<p><b>울/섬세</b></p>	<p>수축이나 변형되기 쉬운 섬유, 속옷 등 섬세한 의류를 세탁해주는 코스</p> <ul style="list-style-type: none"> <li>세탁물에 알맞은 중성 세제를 사용하세요.</li> <li>흰색이나 밝은 색상의 옷과 짙은 색 옷은 분리해서 세탁하세요.</li> <li>옷감 손상을 방지하기 위해 탈수 세기 및 시간이 짧게 설정되어 있으므로 세탁이 끝난 후에도 의류가 축축할 수 있습니다.</li> <li>세탁이 끝난 의류는 그들의 평평한 바닥에 펼쳐놓거나 타월로 옷걸이를 감은 후 걸어 건조하세요.</li> </ul>

**✔ 알아두기**

- LG전자 제품의 세탁 용량은 KS의 시험용 세탁물을 기준으로 정합니다. 세탁물의 종류나 부피 등에 따라 표기 용량과 실제 용량이 다를 수 있습니다.
- 세탁물은 표기 용량 이하로 세탁하세요. 표기 용량보다 많은 양의 세탁물을 세탁 시 제품의 성능이 저하되고 제품에 무리가 갑니다.
- 제품의 성능 또는 세탁 용량은 전자 제어 프로그램에 의해 결정되므로 똑같은 드럼과 모터를 사용하는 제품이더라도 모델에 따라 다를 수 있습니다.
- 세탁물의 양에 따라 세탁 시간이 달라질 수 있습니다.
- 제품의 조작부가 터치 버튼 타입인 경우 세제 등 이물질이 묻어 있으면 오작동을 일으킬 수 있습니다. 제품의 조작부는 항상 깨끗한 상태로 유지하세요.

**세탁 코스 설정 변경하기**

세탁 코스의 기본 설정값을 세탁물의 옷감 종류, 오염 정도에 따라 변경하여 사용할 수 있습니다. 상세한 내용은 아래 표를 참조하세요.

**물높이**

물높이를 변경하고자 할 때 사용하세요.

- 코스에 따라 물높이 선택이 제한될 수 있습니다.
- 세제 또는 섬유유연제는 제조사의 표시된 권장량에 따라 넣으세요.

**세탁**

세탁 시간을 변경하고자 할 때 사용하세요.

- 전원을 켜고 **세탁** 버튼을 누르면 **행굼**과 **탈수**가 자동으로 선택됩니다.

**행굼**

행굼 회수를 1회에서 5회까지 설정할 수 있습니다.

**탈수**

탈수 시간 및 세기를 변경하고자 할 때 사용하세요.

- 세탁물의 치우침에 따라 탈수 세기가 선택한 세기보다 약할 수 있습니다. 이는 제품 진동을 방지하기 위한 정상적인 작동으로 탈수 시간을 늘려 탈수 수준을 유사하게 맞춰줍니다.

세탁 코스	물높이 기본 설정값 (선택 가능 범위)	세탁 기본 설정값 (선택 가능 범위)	행굼 기본 설정값 (선택 가능 범위)	탈수 기본 설정값 (선택 가능 범위)
표준	7 (1 - 10)	21분 (3 - 25분)	2회 (1 - 5회)	5분 (3 - 17분)
인공지능세탁	5 (1 - 10)	17분 (3 - 25분)	2회 (1 - 5회)	5분 (3 - 17분)
소량급속	1 (1 - 10)	3분 (3 - 25분)	1회 (1 - 5회)	5분 (3 - 5분)
애벌+표준	7 (1 - 10)	19분 (3 - 25분)	2회 (1 - 5회)	5분 (3 - 17분)
이불	9 (5 - 10)	23분 (3 - 25분)	3회 (1 - 5회)	5분 (3 - 17분)
울/섬세	5 (3 - 10)	6분 (3 - 25분)	2회 (1 - 5회)	3분 -

**세탁 옵션 자세히 알아보기**

세탁 옵션을 이용하여 세탁 코스마다 설정된 기본 옵션 외에 기능들을 사용하세요.

**강력물살**

LG만의 정밀제어 특허 기술이 담긴 DD모터의 강력한 회전력으로 만들어낸 강력물살로 세탁하고 싶을 때 사용하세요.

**물온도**

공급되는 온수와 냉수로 세탁해주는 옵션입니다.

- 코스 선택 후 **물온도** 버튼을 눌러 옵션을 선택하세요. 선택되면 해당 옵션에 불이 들어옵니다.

**알아두기**

- 온수를 선택할 경우 온수로 세탁하고, 행굼은 온수와 냉수가 동시에 공급됩니다.
- 온수와 냉수를 동시에 선택할 경우 냉수와 온수를 적절하게 섞어 세탁과 행굼을 합니다.
- 냉수를 선택할 경우 냉수로 세탁과 행굼을 합니다.
- 코스를 변경할 때 해당 코스의 **물온도** 초기값으로 설정되기 때문에 코스 변경 후 **물온도** 옵션을 다시 선택하세요.

**향기강화**

섬유 유연제의 향을 강화하고 싶을 때 사용하세요.

- 물온도** 버튼을 3초간 누르면 **향기강화** 옵션이 선택되고 상태 표시창에 **향기강화**가 표시됩니다.

## 24 사용하기

- 설정된 **향기강화**를 취소하고 싶으면 **물온도** 버튼을 **3초간** 누르세요.

### 불림

본 세탁 시작 전 세탁물을 불려서 찌든 때를 보다 깨끗하게 세탁하고 싶을 때 사용하세요.

- **행균** 버튼을 **3초간** 누르면 **불림** 옵션이 선택되고 상태 표시창에 **불림**(불림)이 표시됩니다.
- **불림** 옵션은 30분 → 45분 → 1시간 → 2시간 → 3시간 → 취소 순으로 설정됩니다.

아래 표를 참고하여 세탁 코스별 선택 가능한 옵션을 확인하세요.

\*1 기본으로 설정되는 옵션입니다.

세탁 코스	강력물살	물온도			향기강화	불림
		온수	온냉수	냉수		
표준	●	●	●	●*1	●	●
인공지능	●	●	●	●*1	●	
소량급속	●	●	●	●*1		
애벌+표준	●	●	●	●*1	●	
이불	●*1	●	●	●*1		●
울/섬세				●*1		

## 편리한 기능 사용하기

### 세탁만 하기

- 1 전원 버튼을 누르세요.
- 2 코스 버튼을 눌러 원하는 세탁 코스를 선택하세요.
- 3 행굼 회수 표시등이 모두 꺼질 때까지 **행굼** 버튼을 눌러 행굼을 해제하세요.
- 4 탈수 표시등이 모두 꺼질 때까지 **탈수** 버튼을 눌러 탈수를 해제하세요.
- 5 동작/일시정지 버튼을 누르세요.

#### 알아두기

- 세탁이 완료된 후에도 배수가 되지 않습니다. 배수가 필요할 경우 **탈수** 버튼을 누른 후 **동작/일시정지** 버튼을 누르세요.

### 행굼/탈수 중 한 가지만 하기

- 1 전원 버튼을 누르세요.
- 2 원하시는 기능을 선택하세요.

#### 행굼만 하기

##### 1) 행굼 버튼만 누르세요.

- 행굼 버튼을 눌러 원하는 행굼 횟수를 선택할 수 있습니다.

##### 2) 탈수 버튼을 눌러 탈수를 취소하세요.

#### 알아두기

- 행굼이 완료된 후에도 배수가 되지 않습니다. 배수가 필요할 경우 **탈수** 버튼을 누른 후 **동작/일시정지** 버튼을 누르세요.

#### 탈수만 하기

##### 탈수 버튼만 누르세요.

- 탈수 버튼을 눌러 원하는 탈수 시간 및 세기를 선택할 수 있습니다.

- 3 **동작/일시정지** 버튼을 누르세요.

### 예약 설정하기

원하는 시간에 세탁을 마치고 싶을 때 사용하세요.

- 1 **전원** 버튼을 누르세요.
- 2 원하는 세탁 코스를 선택하세요.
- 3 **예약** 버튼을 눌러 예약 시간을 맞추십시오.(예: 현재 오후 1시이며 오후 7시에 세탁을 끝내고 싶을 경우 6시간 설정 (7-1=6))
  - **예약** 버튼에 불이 들어오고 '3:00'가 표시됩니다.
  - 지금부터 세탁을 끝내고 싶을 때까지의 시간(6:00)이 될 때까지 **예약** 버튼을 누르세요.
- 4 **동작/일시정지** 버튼을 누르세요.
  - 예약을 취소할 때는 **전원** 버튼을 누르세요.

#### 알아두기

- 3~19시간까지 예약 가능하며 3시간 미만은 예약되지 않습니다.
- 3~19시간까지 1시간 단위로 예약이 가능합니다.
- 급수 수압 및 물 온도에 따라 예약 시간과 실제 종료 시간이 달라질 수 있습니다.
- **울/섬세**과 **통세척** 또는 **통살균** 코스는 예약되지 않습니다.

### 버튼 잠금 설정/해제하기

세탁 진행 중 어린이나 반려동물 등에 의해 원하지 않는 버튼 조작이 발생하는 것을 방지하고자 할 때 사용하세요.

#### 버튼 잠금 기능 설정 또는 해제하기

**인공지능세탁** 버튼과 **탈수** 버튼을 동시에 3초 정도 눌러 버튼 잠금을 설정 또는 해제할 수 있습니다.

#### 알아두기

- 버튼 잠금 기능이 설정되면 **전원** 버튼을 제외한 어떠한 버튼도 조작되지 않습니다.
- 작동 중 설정하면 표시창에 버튼 잠금(LOCK) 표시가 나타납니다.

#### 버튼 잠금 기능이 설정되어 있는 상태에서 코스 또는 옵션 변경하기

- 1 **인공지능세탁** 버튼과 **탈수** 버튼을 동시에 3초 정도 눌러 버튼 잠금을 해제하세요.

**2 동작/일시정지** 버튼을 눌러 작동을 정지하세요.

**3** 변경하고 싶은 코스 또는 옵션을 선택한 후 다시 **동작/일시정지** 버튼을 누르세요.

---

### ☑ **알아두기**

- 세탁 종료된 후에도 버튼 잠금 기능은 자동 해제가 안 되므로 **인공지능세탁** 버튼과 **탈수** 버튼을 동시에 **3초간** 눌러 잠금을 해제하세요.
  - 부주의로 인해 버튼 잠금 기능이 설정될 경우 **인공지능세탁** 버튼과 **탈수** 버튼을 동시에 **3초간** 눌러 버튼 잠금 기능을 해제할 수 있습니다.
  - 버튼 잠금 기능이 설정되어 있는 상태에서 전원을 켜면 버튼 잠금 표시가 깜빡거립니다.
-

# 관리하기

## 제품 청소하기

### 외부 청소하기

- 제품은 부드러운 수건에 물을 적셔 닦고, 중성 세제를 사용한 경우 얼룩이 발생하지 않도록 깨끗한 물수건으로 닦으세요.
- 제품 외부의 유리 도어에 생긴 가벼운 얼룩은 마른 천을 사용하여 닦으세요. 쉽게 지워지지 않는 얼룩은 미지근한 물이나 유리 세정제를 묻힌 천으로 닦으세요.

### 세탁통 청소하기

세탁기 내부를 깨끗하고 청결함을 유지하기 위해 세탁통을 청소하세요.

일반적으로 약 30회 세탁기를 사용하면 전원을 켰을 때 표시창에 [tcl]이 깜빡거립니다. 아래 방법으로 세탁통을 청소하세요.

클린 필터를 분리하여 따로 보관한 뒤 **통세척** 또는 **통살균**을 진행한다면 필터 지지대 벽면을 더욱 청결하게 관리할 수 있습니다.

**1** 세탁통 청소 시 세탁조 클리너(450ml) 또는 액체 염소계 표백제를 세탁통 안쪽 바닥에 골고루 부어주세요.

**2** **울/섬세** 버튼을 **3초간** 눌러 **통세척**을 선택하세요.

**3** **동작/일시정지** 버튼을 누르세요.

### ⚠ 경고

- 어린이 또는 반려동물이 세탁통 안에 들어가지 않도록 주의하세요. 상해 또는 질식의 원인이 됩니다.

### ⚠ 주의

- 산성 세정제를 사용할 경우 제품 변색 또는 부식 등이 생길 수 있으므로 사용하지 마세요.
- 세탁통을 청소할 때 세탁물을 넣지 마세요. 이 코스는 빈통으로 작동하는 코스로, 세탁물을 넣을 경우 살균 효과 저하 및 세탁물이 심각하게 손상될 수 있습니다.

### ✔ 알아두기

- **통살균** 또는 **통세척** 코스는 물온도 버튼을 이용하여 **냉수, 온수, 온냉수**를 선택 할 수 있습니다.
- 아래와 같은 환경에서 제품을 오랫동안 사용하면 공기 중의 균이나 곰팡이가 물때에 달라붙어 세탁통이

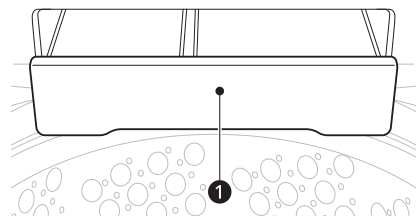
오염되며 냄새가 발생할 수 있습니다. 세탁통의 오염이 심해지면 청소가 어려우므로 월 1회 이상 통살균 코스를 통해 세탁통을 청소하세요.

- 주위 환경이 습하고 그늘진 장소에 설치한 경우
- 오랜 기간 동안 제품의 사용 또는 관리가 없는 경우
- 세제 또는 섬유 유연제를 과도하게 사용하는 경우
- 천연 세제(세탁 비누)를 사용하는 경우
- 사용 조건과 환경에 따라 세탁통 내부의 오염 발생 정도 또는 **통살균** 또는 **통세척** 코스의 예방 효과가 다를 수 있습니다.
- 세탁 후 세탁통 내부에 습기가 제대로 제거되지 않을 경우 냄새 또는 얼룩(곰팡이)이 생길 수 있습니다. 내부의 습기가 완전히 마를 때까지 세탁기 문을 여세요.
- 6개월 이상 세탁통을 청소하지 않은 경우 **통살균** 또는 **통세척** 코스를 연속으로(3회 이상) 진행하세요. 1회만 진행 시 덜 제거된 이물질이 다음 세탁 시 의류에 붙어 나올 수 있습니다.
- 장기간 세탁기를 사용하지 않을 경우 세탁물 없이 **통살균** 또는 **통세척** 코스를 진행한 뒤에 문을 열어 두세요.
- 스테인리스 세탁통은 녹이 잘 생기지 않으나 다음의 경우에는 녹이 생길 수 있으니 주의하세요. 녹이 발생하면 스폰지나 부드러운 천에 세정제(중성 세제)를 묻혀 닦으세요. (금속 수세미는 사용하지 마세요.)
  - 녹이 쉽게 발생하는 옷핀, 머리핀 등의 철로 만든 제품이 세탁통에 장시간 방치된 경우
  - 철분이 많은 물을 장기간 사용한 경우
  - 세탁 시 사용한 표백제가 장시간 세탁통에 방치된 경우
- 모델에 따라 세탁통을 분해하여 청소하는 **통세척 서비스**가 불가능한 경우가 있으니, **통세척 서비스** 신청 전 LG전자 서비스 센터에 문의하세요.

### 세제함 청소하기

세제함 ❶을 끝까지 당긴 후 위로 들어 올리면 세제함이 분리됩니다.

- 칫솔과 같은 도구를 사용하여 세제함과 세제함이 들어가는 내부를 깨끗이 청소하세요.

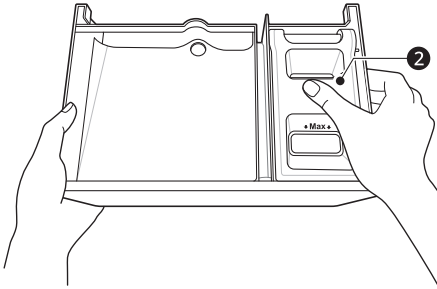


**⚠ 경고**

- 제품 내부에 직접 물을 뿌려 청소하지 마세요. 화재 또는 감전의 원인이 됩니다.

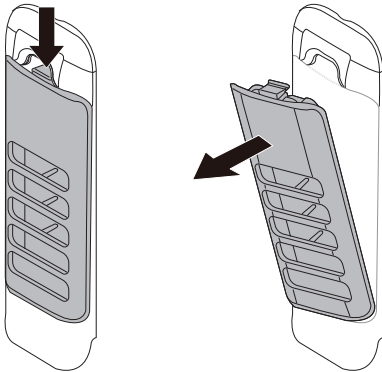
**✔ 알아두기**

- 세제함을 1주일에 1회 정도 청소하면 더욱 청결하게 세탁할 수 있습니다.
- 마지막 행굼 단계에서 물과 함께 세탁통으로 섬유 유연제가 들어갈 수 있도록 섬유 유연제 투입칸 ②을 손으로 꼭 눌러 조립하세요.

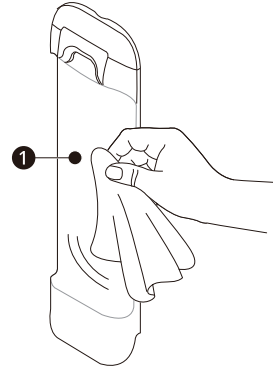


**클린 필터 청소하기**

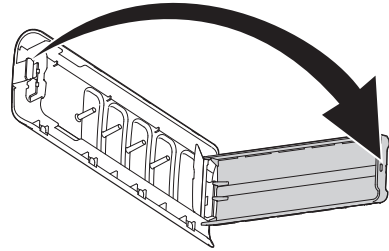
- 1 필터의 윗부분을 아래로 누른 후 앞으로 당겨 필터 전체를 분리하세요.



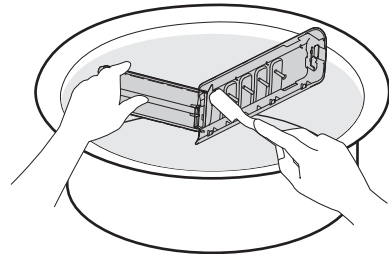
- 2 물티슈를 이용하여 필터 지지대 벽면 ①에 있는 이물질 제거하세요.



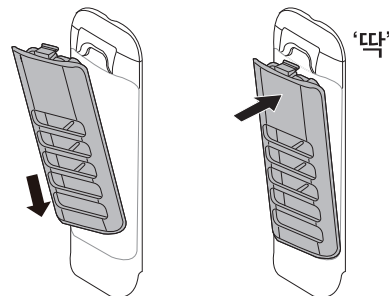
- 3 필터 뒷면의 상단 좌우 필터 손잡이를 잡고 힘을 주어 당기세요.



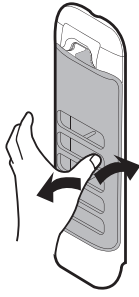
- 4 필터를 열린 상태로 물에 담근 후 부드러운 솔을 이용하여 이물질을 제거하세요. 물기를 말린 후 필터를 닫으세요.



- 5 필터의 아래쪽을 먼저 끼운 후 '딱' 소리가 날 때까지 조립하세요.



- 6 필터를 앞뒤로 흔들어 제대로 조립되었는지 확인하세요.



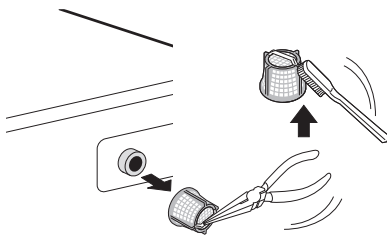
✔ **알아두기**

- 녹이 쉽게 발생하는 옷핀, 머리핀 등의 철로 만든 제품이 필터에 방치된 경우 녹이 생길 수 있으니 주의하세요.

**급수구 거름망 청소하기**

세제함으로 물이 약하게 나오거나 거름망이 오물로 막혔을 때, 표시창이 있는 모델은 [IE]가 표기되고, LCD 창이 있는 모델은 경고 문구가 나타납니다.

- 1 수도꼭지를 잠근 후 제품 뒤쪽에 연결된 급수 호스를 분리하세요.
- 2 거름망을 손 또는 집게로 잡아 빼낸 후 칫솔 같은 도구를 사용하여 오물을 제거하세요.



✔ **알아두기**

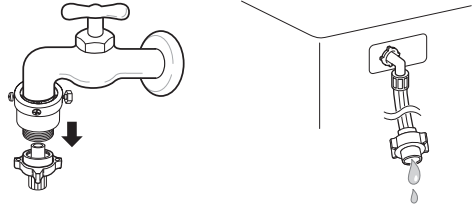
- 급수구 거름망이 오물로 막히지 않도록 주기적으로 청소하세요. 거름망에 녹, 모래, 돌 등의 이물질이 있으면 급수가 잘 되지 않습니다.

**겨울철 동결 해결하기**

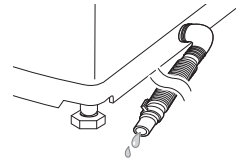
**겨울철 동결관리**

**얼지 않게 하려면**

- 수도꼭지를 잠그고 급수 호스를 빼내어 끝부분을 아래로 향하게 한 후 호스 속 물을 제거하세요.



- **탈수 버튼을 누른 후 동작/일시정지 버튼을 눌러 1분간** 탈수하여 제품과 배수 호스에 남아 있는 물을 제거하세요.



- 전원 플러그를 뽑으세요.

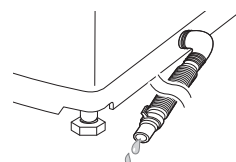
**얼었을 경우에는**

- 세탁통에 세탁물이 있는지 확인한 후, 세탁통이 비어있는 상태에서 **50~60 °C** 정도의 따뜻한 물을 붓고 세탁기 문을 닫은 후 **1~2시간**을 기다리세요.

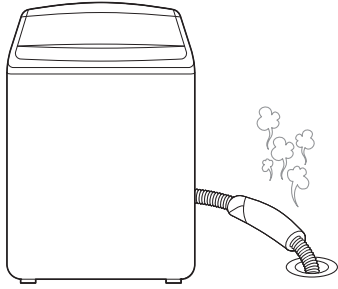


⚠ **주의**

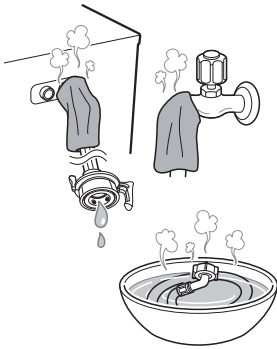
- 끓는 물을 사용하면 화상을 입을 수 있으니 주의하세요.
- 세탁통에서 물이 다 빠지면 **행균**을 선택한 후 **동작/일시정지** 버튼을 누르세요.



- 배수 호스가 언 경우 따뜻한 물을 적신 수건을 감싸 놓아주세요.



- 급수가 안될 경우에는 아래와 같이 조치하세요.
  - 수도꼭지를 잠근 후 뜨거운 물수건으로 수도꼭지와 제품 급수 호스 양쪽 연결 부위를 녹이세요.
  - 급수 호스를 빼서 50~60 °C 이하의 따뜻한 물에 담그세요.



### ✔ 알아두기

- 스테인레스 세탁통은 녹이 잘 발생되지 않으나 아래의 경우에는 녹이 발생할 수 있으니 주의하세요.
  - 옷핀, 머리핀 등 철로 만든 제품을 세탁통에 넣는 경우
  - 염소계 표백제 또는 산성 세정제를 사용할 경우
  - 철분이 많은 물을 사용할 경우
- 녹이 발생된 경우에는 스펀지나 부드러운 천에 세정제(중성세제)를 묻혀서 닦으세요.
- YouTube에서 '세탁기 동결 예방', '세탁기 동결 조치'로 검색하면 동영상을 볼 수 있습니다.



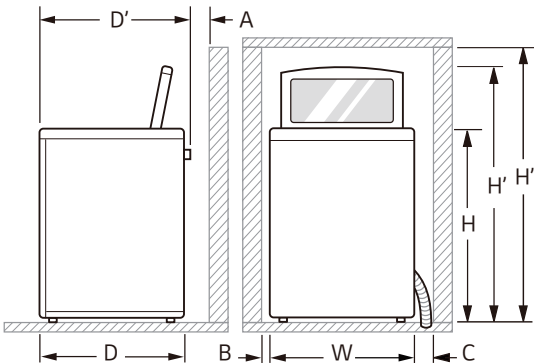
# 설치하기

## 설치 준비하기

### 옮길 때 알아두기

제품 설치 장소를 선정하세요.

- 바닥이 단단하고 고른 장소에 설치하세요.
  - 설치 바닥이 고르지 않으면 진동과 소음의 원인이 됩니다.
- 제품을 옮길 때는 2명 이상이 함께 옮기세요.
  - 제품이 무거우므로 혼자 옮기다가 떨어뜨리면 다치거나 제품이 고장 날 수 있습니다.
- 보일러, 가스계량기 등과 같이 제품 설치 후 교체/수리가 불가한 기구물이 있는지 확인하세요.
- 제품 전면은 문을 열 수 있는 공간을 확보해야 합니다. 잠금식 문, 미닫이 문, 제품 맞은 편에 경첩이 달린 문 뒤에는 설치하지 마세요.
- 제품과 벽면의 간격은 수도꼭지 위치에 따라 다르므로 아래 그림과 같이 간격을 유지하여 설치하세요.
  - 단독 설치하는 경우



구분	치수
W	63.2 cm
D	67 cm
D'	69 cm
H	102 cm
H'	134 cm
H''	140 cm
A	10 cm
B	2 cm
C	10 cm

### ⚠ 경고

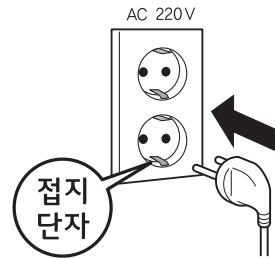
- 제품 설치 시 반드시 LG전자 서비스 센터의 수리기사를 통해 설치하세요. 고객의 요구로 제품의 위치를 바꾸거나 이사 후 재설치할 경우 무상기간 내에도 유상처리됩니다.

### 접지할 때 알아두기

- 접지는 전기회로를 바닥에 연결하여 일정 기준이 넘는 전압으로부터 전자기기를 보호하고 감전을 방지합니다.
- 이 제품은 220V 전용입니다. 반드시 220V 전용 콘센트에 꽂으세요.
- 제품이 연결된 콘센트에 다른 가전 제품을 동시에 연결하지 마세요.
- 감전 사고를 막기 위해 반드시 접지를 하고 난 다음 제품을 사용하세요.
- 다음과 같은 장소에는 접지하지 마세요. 폭발, 화재 또는 감전의 원인이 됩니다.
  - 전화선, 피뢰침 등 낙뢰 시 위험한 곳
  - 가스 파이프
  - 절연 수도꼭지

### 콘센트에 접지 단자가 있는 경우

- 콘센트에 그림처럼 접지 단자가 있을 때는 별도로 접지할 필요가 없습니다.
- 접지 단자에 내부 배선이 연결되어 있지 않으면 반드시 별도로 접지를 하세요.



### 콘센트에 접지 단자가 없는 경우

- 누전 차단기가 설치되어 있지 않거나 접지할 수 없는 장소에 제품을 설치할 경우 전문 기술자에게 요청하여 누전 차단기를 설치한 후 제품을 사용하세요.
- 제품의 접지선을 접지 구리판에 연결한 후 습기가 있는 땅속에 75 cm 이상 묻은 후 제품을 사용하세요.
- 제품이 연결된 콘센트와 접지 전용 콘센트를 접지선으로 연결하여 제품을 사용하세요.

설치용 부자재 별매품 안내

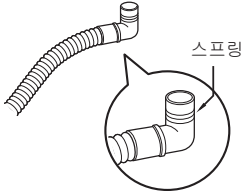
설치 환경에 따라 추가적으로 필요한 설치용 부자재를 전국의 LG전자 서비스 센터에서 유상으로 구입할 수 있습니다. 설치용 부자재는 반드시 LG전자에서 공급하는 정품을 사용하세요. (LG전자 순정 부품이 아닌 경우 제품의 성능이 떨어지고, 수명이 단축될 수 있습니다.)

명칭	형상	종류	사용 용도 & 방법
높이 조정판		높이 1 cm용	설치 바닥면의 높이가 차이 날 경우 제품의 수평 설치를 위해 사용하세요. 반드시 플라스틱 받침(상부)과 고무 받침(하부)을 조립하여 사용하세요. 2~4 cm 높이는 1 cm용 플라스틱 받침을 겹쳐서 높이를 맞추세요.
미끄럼 방지 시트		-	미끄러운 타일 바닥 등에 제품을 설치하면 작동 중에 움직일 수 있으므로 바닥에 미끄럼 방지 시트를 부착하고 제품을 설치하세요.
연장용 급수 호스		냉수용 (1m, 2m, 5 m) 온수용 (1m, 2m, 5 m)	급수 호스 길이를 연장할 경우 사용하세요. 급수 호스 간 연결할 경우 반드시 급수 호스 연결기를 사용하십시오.
급수 호스 연결기		-	급수 호스의 길이를 연장할 경우 사용하세요.
급수 호스 세트		냉수용 호스 (1.25 m) 온수용 호스 (1.25 m)	이사 등으로 세탁기용 급수 호스 세트를 분실했을 시 따로 구입할 수 있습니다.
나사형 급수 호스 플러그		냉수용(파란색) 온수용(주황색)	수도꼭지 끝단 형상이 나사 또는 니플인 경우 사용하세요.
연장용 배수 호스		-	배수 호스의 길이 연장 시 사용하세요. 연장용 연결기가 함께 조립된 상태로 공급됩니다.

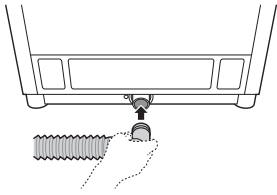
# 호스 연결하기

## 배수 호스 설치하기

1 스프링이 끼워져 있는지 확인하세요.



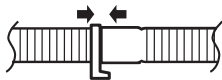
2 배수 호스를 배수구 방향으로 향하게 하고, 제품 배수 구멍에 삽입 후 밀어 넣으세요.



## 배수 호스를 연결하여 사용할 경우

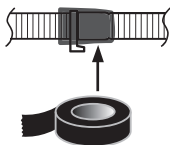
1 기존 배수호스에 연장용 배수호스를 끝까지 밀어 넣어 결합하세요.

- 연장용 배수호스는 LG전자 대리점이나 LG전자 서비스 센터에서 유상으로 구입하셔야 합니다.

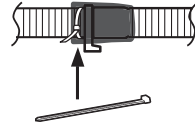


2 연결부를 절연 테이프로 감으세요.

- 누수가 없는지 확인 후 사용하세요.

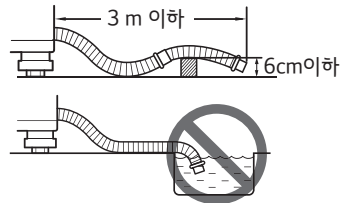


3 테이핑을 하고난 끝단부가 떨어질 수 있으니 케이블 타이, 철사 등으로 묶어 주세요.



### ⚠ 주의

- 아래와 같이 배수 호스 설치 시 배수 또는 탈수가 되지 않을 수 있으니 주의하세요.
  - 배수 호스를 연결하여 사용할 경우에는 총 길이가 3m를 넘지 않도록 하세요.
  - 배수 호스의 설치 위치가 지면으로부터 6cm 이상이거나 눌리는 경우, 끝단이 물에 잠길 경우에는 배수가 잘 되지 않을 수 있습니다.

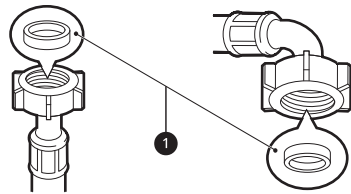


- 냄새 방지 커버가 있는 경우 배수가 원활하게 되지 않아 바닥에 물이 고이며 천천히 배수될 수 있습니다.

## 제품에 급수 호스 연결하기

1 급수 호스에 고무 패킹①이 있는지 확인하세요.

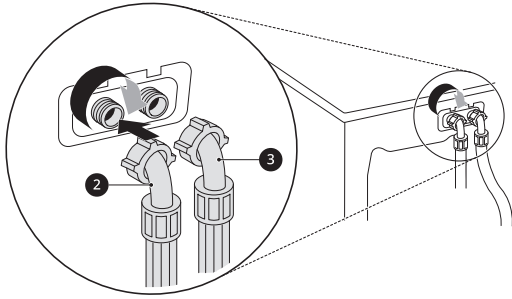
- 고무 패킹 없이 연결하면 누수가 되니 반드시 확인하세요.



2 세탁기에 급수 호스②,③를 연결하세요.

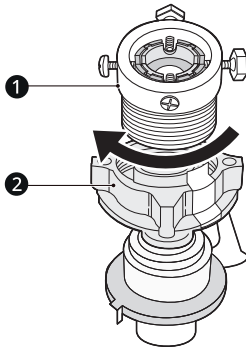
- 냉수 급수 호스(파란색)는 냉수 급수구에, 온수 급수 호스(주황색)는 온수 급수구에 연결하세요.

- 수도꼭지가 1개일 경우에는 냉수 급수구에 연결하세요. 연결 후 급수 초기에는 냉수, 온수 구분을 위해 약 3분간 급수되지 않을 수도 있습니다.

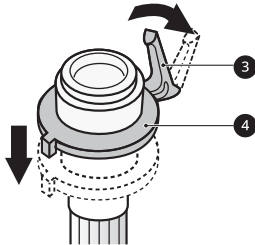


**수도꼭지에 급수 호스 연결하기**  
**급수 호스 분리하기**

- 1 연결 전, 출시된 상태의 중간연결기(2)에서 연결기(1)를 왼쪽으로 돌려 분리하세요. 분리하지 않으면 연결 시 완전히 조여지지 않아 누수의 원인이 됩니다.



- 2 누름 손잡이(3)와 누름대(4)를 함께 누른 채 아래로 당겨 급수 호스를 분리해주세요.



**알아두기**

- 제품과 함께 제공되는 새로운 급수 호스를 연결하세요. 낡은 호스는 누수 등의 원인이 될 수 있으므로 사용하지 마세요.
- 급수 호스 연장이 필요한 경우, LG전자 서비스 센터에서 연장 호스를 구입하여 급수 호스 연결기에 연결하세요.

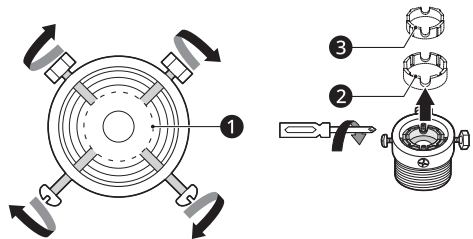
- 이사 등 제품 설치 장소 변경을 대비하여 연결기와 중간연결기를 잘 보관하세요.
- 냉수를 제외한 물 온도를 선택한 경우에는 냉수와 온수가 모두 급수됩니다. 냉수 또는 온수 중 한쪽만 사용할 수 있는 경우에는 반드시 냉수 급수구에 연결하여 사용하세요.
- 사용 수압은 50 kPa - 1000 kPa입니다.

**등근형 수도꼭지에 급수 호스 연결하기**

수도꼭지 형상에 따라 아래와 같이 연결하세요.

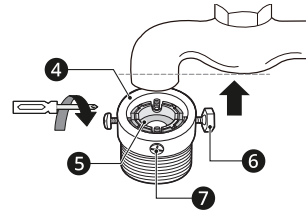
- 1 연결기의 고정 나사를 조절하세요.

- 연결기의 고정 나사 4개를 수도꼭지 외경(1) 크기만큼 조절하세요. 수도꼭지가 큰 경우는 내측 가이드 판(3)을 먼저 빼낸 후 조절하며, 그래도 수도꼭지가 큰 경우는 외측 가이드 판(2)도 빼낸 후 조절하세요.



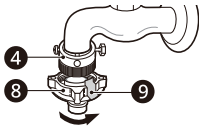
- 2 수도꼭지에 연결기(4)를 고정하세요.

- 큰머리 나사를 벽 쪽으로 향하게 하고 연결기(4) 안에 있는 고무 패킹(5)을 수도꼭지에 완전히 밀착하세요.
- 큰머리 나사(6) 2개를 손으로 돌려 수도꼭지에 당도록 한 후 작은머리 나사(7) 2개를 드라이버로 단단히 조여 고정하세요.



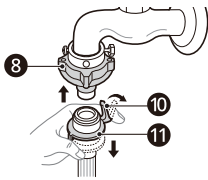
- 3 중간연결기(8)를 연결기(4)에 연결하세요.

- 고정 스티커⑨를 제거하고 나사산이 어긋나지 않게 중간연결기⑧를 오른쪽으로 돌려 조아주세요. 완전히 조이지 않으면 누수의 원인이 됩니다.



- 4** 급수 호스의 누름손잡이⑩와 누름대⑪를 함께 아래로 누른 채 중간연결기⑧에 연결해주세요.

- '딱' 소리가 나면서 연결됩니다.



- 5** 급수 호스를 수도꼭지에 연결한 후 수도꼭지를 트세요.

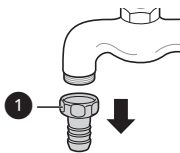
- 수도꼭지에 급수 호스를 연결한 다음 물을 틀어 급수 호스 안에 있는 이물질 제거하세요. 이물질 제거 후 다시 수도꼭지를 잠주세요.

- 6** 급수 호스를 제품에 연결한 후, 냉수와 온수 수도꼭지를 틀어 제대로 연결되었는지 확인하세요.

- 물이 새는 경우 처음부터 다시 점검 후 연결하세요.

### 나사형 수도꼭지에 급수 호스 연결하기

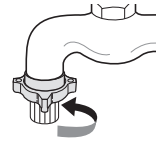
- 1** 수도꼭지의 끝단에 연결되어 있는 니플①을 분리하세요.



- 2** 나사형 중간연결기를 수도꼭지에 연결하세요.

- 나사산이 어긋나지 않게 나사형 중간연결기를 수도꼭지에 연결하세요. 완전히 조이지 않으면 누수의 원인이 됩니다.
- 이후 순서는 등근형 수도꼭지의 연결방법에서 4~6번을 따르세요.

- 나사산이 맞지 않아 누수가 될 경우 등근형 수도꼭지에 급수 호스 연결하기 방법을 따라 연결기를 사용하여 설치하세요.



### 주의

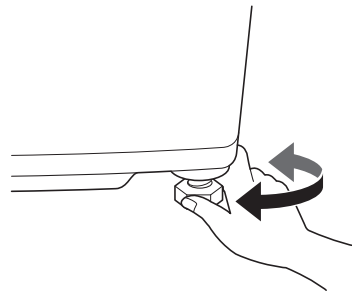
- 급수 호스가 잘못 연결되면 다음의 원인이 될 수 있습니다.
  - 제품 측 급수 호스 연결부 누수
  - 수도꼭지 급수 호스 연결부 누수

## 수평 조절하기 / 미끄럼 방지하기

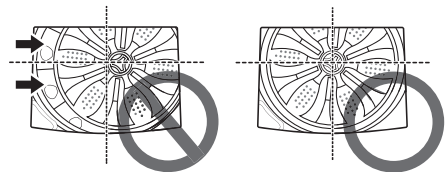
### 수평 조절하기

#### 높이 조정 다리

4개의 수평 조정 다리와 바닥면과의 틈새를 확인한 후 수평을 맞추세요.

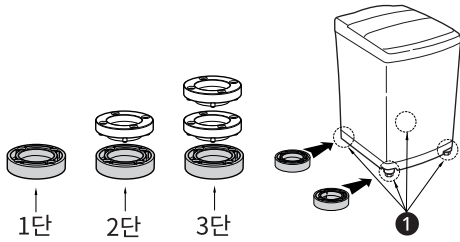


- 제품의 수평을 맞추지 않으면 소음이 심하고 고장의 원인이 됩니다.
- 뚜껑을 열고 세탁통의 위치가 그림과 같은지 확인하세요.



**높이 조정 판 사용하기**

높이 조정 판 ❶을 필요한 만큼 사용하여 제품의 수평을 맞추세요.



- 높이 조정 판 사용 시 반드시 고무로 된 높이 조정 판을 바닥에 두세요.
- 자세한 설명은 설치용 부자재 별매품 안내를 참고하세요. (높이 조정판은 LG전자 서비스 센터에서 유상으로 구입할 수 있습니다.)

**4** 부착 중 제품의 수평 상태가 틀어질 수 있으니, 부착 후 반드시 제품의 수평 상태를 확인하세요.

**미끄럼 방지 시트 설치하기**

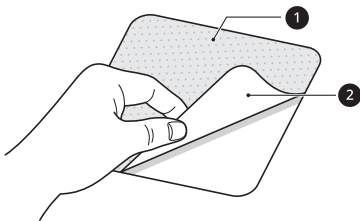
미끄럼 방지 시트는 욕실바닥처럼 습하고 물기가 닿는 장소나 미끄러운 바닥면에 설치하세요.

**1** 설치할 바닥면을 깨끗이 닦으세요.

- 곰팡이, 이끼 등으로 오염된 바닥은 깨끗이 닦으세요.
- 물기를 제거하지 않고 미끄럼 방지 시트를 설치하면 고정되지 않을 수 있으니 반드시 물기를 제거하세요.

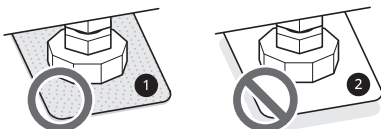
**2** 미끄럼 방지 시트의 접착면을 바닥에 부착하세요.

- 미끄럼 방지 시트는 전면부의 좌측과 우측 다리에 부착할 경우 가장 효과가 좋습니다.
- 전면부의 부착이 어렵다면 후면부 좌측과 우측의 다리에 부착하세요.



- ❶ 윗면(거친면)
- ❷ 접착면

**3** 거친면 위에 제품을 설치하세요.



# 고장 신고 전 확인하기

## 고장 진단하기

제품의 고장 원인을 진단할 수 있는 기능입니다.

### ✔ 알아두기

- LG 전자의 과실이 아닌 외부 요인(와이파이 사용 불가, 와이파이 연결 해제, 앱 스토어 정책 변경, 앱 사용 불가 등)에 의해 서비스가 중지될 수 있습니다.
- 사전 고지 없이 변경될 수 있으며, 현지 사정에 따라 서비스 방식이 다를 수 있습니다.

## LG ThinQ로 고장 진단하기

와이파이가 장착된 제품에 문제가 발생할 경우, **LG ThinQ**를 통해 스마트폰으로 데이터를 전송하여 문제를 진단할 수 있습니다.

- **LG ThinQ**를 실행한 후 메뉴의 스마트 진단을 선택하세요. **LG ThinQ**에서 안내하는 절차에 따라 제품을 진단하세요.

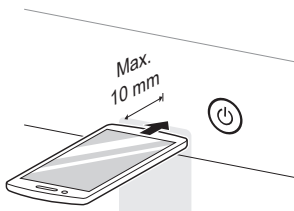
## 신호음으로 고장 진단하기

앱을 이용한 스마트 진단이 계속 실패하였을 경우, 앱에서 안내하는 소리로 진단 사용하기 버튼을 눌러 나타나는 안내에 따라주세요.

**1** 문을 닫은 후 **전원** 버튼을 누르세요.

**2** 전화기를 **전원** 버튼의 좌측에 대세요.

- 전화기의 마이크 부분이 제품을 향하고 있는지 확인하세요.



**3** **표준** 버튼을 소리가 날 때까지 길게 누르세요.

- **표준** 버튼을 누르기 전 다른 버튼이나 다이얼을 조작하였다면 전원을 끈 다음 처음부터 다시 시작하세요.
- 스마트 진단을 위한 데이터 전송 중에는 전화기를 제품에 계속 대고 있으세요. 화면에 데이터 전송을 위한 남은 시간이 표시됩니다.
- 전송음이 귀에 거슬릴 수 있으나 정확한 고장 진단을 위해 소리가 멈출 때까지 전화기를 떼지 마세요.

**4** 데이터 전송이 완료된 후 스마트 진단 결과가 앱에 표시됩니다.

- 데이터 전송이 완료되면 전송 완료 표시와 함께 수 초 후 자동으로 제품의 전원이 꺼집니다.

## 문제 해결하기

제품 사용 중 아래의 증상이 나타나면 다시 한번 확인해 주세요. 고장이 아닐 수 있습니다.

### 에러 메시지

제품 사용 중 표시부에 알림 내용이 나타나면 서비스를 문의하기 전에 아래 사항을 확인하세요.  
표시부 알림은 구입한 제품에 따라 다를 수 있습니다.

증상	원인 및 해결책
UE	<b>세탁물이 한쪽으로 치우쳐 있나요?</b> • 세탁물을 고르게 펴주세요.
	<b>제품이 수평으로 설치되어 있지 않나요?</b> • 바닥이 단단하고 고른 장소에 설치하고 수평 상태를 확인하세요.
	<b>인형, 니트류 등을 하나만 세탁했나요?</b> • 인형은 치우침에 의해 탈수가 안 될 수 있습니다. 니트류는 골고루 펴서 다시 한번 진행하세요.
	<b>이불을 두 장 이상 같이 세탁했나요?</b> • 이불을 크기에 상관없이 한 장씩 세탁하세요.
	<b>세탁물이 뭉쳐 있나요?</b> • 동작/일시정지 버튼을 눌러 UE를 해제시킨 후 세탁물을 고르게 펴고 탈수를 선택하여 제품을 작동시키세요.
IE	<b>수도꼭지가 잠겨 있나요?</b> • 세탁기와 연결된 수도꼭지를 여세요.
	<b>단수되어 있나요?</b> • 연결된 수도꼭지에 이상이 있으면 해당 수리 업체에 문의하세요. • 집 전체가 단수라면 시청이나 군청에 문의하세요.
	<b>수도꼭지나 급수 호스가 얼어 있나요?</b> • 수도꼭지를 잠근 후 뜨거운 물수건으로 수도꼭지와 제품 급수 호스 양쪽 연결 부위를 녹이세요.
	<b>급수 호스가 막혀 있나요?</b> • 급수구에서 거름망을 꺼내어 이물질 제거하세요.
	<b>급수 호스가 꺾여 있나요?</b> • 급수 호스가 꺾이지 않도록 펴세요.
	<b>급수 호스가 수도꼭지에 바르게 연결되어 있지 않나요?</b> • 급수 호스가 수도꼭지에 밀착되도록 다시 조이세요.
	<b>냉수 호스 1개만 연결한 후 온수세탁만 점등되어 있나요?</b> • 온수 호스를 연결해 주세요.
	<b>냉수 호스가 온수에 연결되어 있나요?</b> • 냉수 호스는 파란색, 온수 호스는 주황색에 연결해주세요.
	<b>배수 호스가 올려져 있나요?</b> • 배수 호스를 내려주세요.

증상	원인 및 해결책
dE	<b>배수 호스가 꺾여 있거나 문턱이 높아 내부가 막혀 있나요?</b> <ul style="list-style-type: none"> <li>배수 호스가 꺾여 굴곡이 생기면 이물질로 인해서 배수가 되지 않으므로 바닥이 고른 장소에 바르게 놓으세요.</li> </ul>
	<b>제품 내부가 얼어 있나요?</b> <ul style="list-style-type: none"> <li>겨울철 동결 관리하기를 참고하세요.</li> </ul>
dE	<b>세탁기 문을 완전히 닫지 않은 상태에서 제품을 작동시켰나요?</b> <ul style="list-style-type: none"> <li>세탁기 문을 완전히 닫으세요.</li> <li>일부 모델은 세탁기 문을 닫은 후 <b>동작/일시정지</b> 버튼을 누르면 작동됩니다.</li> <li>만약 dE가 계속해서 표시되면 LG전자 서비스 센터에 문의하세요.</li> </ul>
dL	<b>세탁기 문이 닫혀있으나 제품이 작동되지 않나요?</b> <ul style="list-style-type: none"> <li>세탁기 문이 잠기지 않는다면 문 잠금장치에 이물질이 끼여 막혀 있는지 확인해주세요.</li> <li>세탁기 문을 완전히 닫으세요. 만약 dL가 계속해서 표시되면 LG전자 서비스 센터에 문의하세요.</li> </ul>
LE I	<b>많은 양의 세탁물을 넣었나요?</b> <ul style="list-style-type: none"> <li>세탁물의 양이 너무 많으면 세탁 모터에 많은 힘이 집중되어 세탁통이 회전하지 않을 수 있습니다. 세탁물을 조금 빼낸 후 세탁을 다시 시작하세요. 계속해서 표시가 나타나면 전원 플러그를 뽑 후 LG전자 서비스 센터에 문의하세요.</li> </ul>
	<b>세탁통에 동전이나 이물질이 끼어있나요?</b> <ul style="list-style-type: none"> <li>전원을 끈 후 세탁물을 꺼내주십시오. 세탁날개 사이에 끼어있는 동전 또는 이물질을 펜치 등으로 제거한 후 다시 처음부터 세탁을 해주세요.</li> <li>동전 또는 이물질로 인한 출장 서비스 시 요금은 고객이 부담할 수 있습니다.</li> </ul>
[L	<b>버튼을 눌러도 버튼이 작동하지 않나요?</b> <ul style="list-style-type: none"> <li>버튼 잠금 기능이 설정되어 있는지 확인하세요. 버튼 잠금 기능을 해제하려면 <b>온수세탁</b> 또는 <b>온냉수 버튼</b>과 <b>행굵 버튼</b>을 동시에 3초간 누르세요.</li> </ul>
LE FE LE RE FF E3	<b>해당 표시창에 위 예러가 표시되었나요?</b> <ul style="list-style-type: none"> <li>LG전자 서비스 센터에 의뢰하세요.</li> <li>FF는 <b>겨울철 동결 관리하기</b>를 따라 조치하세요. 만약 FF가 계속 표시된다면 LG전자 서비스 센터에 문의하세요.</li> </ul>
ECL	<b>1~2개월 내에 세탁통을 청소하지 않았나요?</b> <ul style="list-style-type: none"> <li>세탁통을 청소할 시기를 알려주는 알림 기능입니다.</li> <li><b>통살균</b> 또는 <b>통세척</b> 코스를 진행하세요.</li> </ul>
	<b>다음에 세탁통을 청소하고 싶나요?</b> <ul style="list-style-type: none"> <li><b>통살균</b> 또는 <b>통세척</b> 코스를 진행하지 않고 일반 세탁을 하려면 코스 선택 버튼을 눌러 원하는 코스를 선택하세요.</li> </ul>

### 사용 관련

증상	원인 및 해결책
전원이 들어오지 않아요.	<b>전원 플러그가 콘센트에서 빠져 있나요?</b> <ul style="list-style-type: none"> <li>전원 플러그를 콘센트에 바르게 끼우고 <b>전원</b> 버튼을 누르세요.</li> </ul>

증상	원인 및 해결책
전원이 들어오지 않아요.	<b>누전 차단기가 OFF로 되어 있나요?</b> • 누전 차단기를 ON으로 바꾸세요.
	<b>110 V 전원에 연결했나요?</b> • 본 제품은 220 V 전용입니다. 220 V 전원에 연결하세요.
제품이 작동하지 않아요.	<b>제품 작동 중 전원 버튼을 눌렀나요?</b> • 제품의 전원 버튼을 눌러 제품을 다시 켜세요.
	<b>세탁기 문을 닫고 동작/일시정지 버튼을 누르지 않았나요?</b> • 동작/일시정지 버튼을 누르세요.
	<b>세탁통에 물이 차고 있나요?</b> • 설정된 물 높이까지 물이 차도록 기다리세요.
	<b>수도꼭지가 잠겨 있나요?</b> • 수도꼭지를 여세요.
	<b>빨래판이 짧게 좌우로 움직이며 급수가 되지 않나요?</b> • 세탁물 무게 감지를 위한 정상적인 동작이므로 안심하고 사용하세요.
	<b>고온세탁 기능이 있는 세탁코스가 작동 중인가요?</b> • 세탁통이 정지와 회전을 반복할 수 있어요. 세탁통 내부 온도 상승을 위한 동작이므로 안심하고 사용하세요.
소음 또는 진동이 심해요.	<b>제품이 수평 상태가 아닌가요?</b> • 수평 조정 다리를 조절해 수평을 맞추세요.
	<b>세탁물이 한쪽으로 치우치지 않았나요?</b> • 세탁물을 고르게 퍼주세요. • 세탁물을 종류별로 나누어서 탈수하세요.
	<b>제품 주위에 불필요한 물건 등이 놓여 있나요?</b> • 주위에 불필요한 물건을 치워주세요.
행굼 또는 탈수 중에 콩깍거리다가 멈추고 급수와 행굼을 반복해요.	<b>세탁물의 치우침을 자동으로 수정하는 것이므로 고장이 아닙니다.</b> • 별도 조치가 필요하지 않습니다. • 계속 반복된다면 <b>동작/일시정지</b> 버튼을 눌러 멈춘 후 세탁물을 고르게 퍼서 탈수하세요.
탈수가 끝나도 세탁물이 축축해요.	<b>탈수 시 세탁물이 한쪽으로 치우쳐 있거나 세탁물의 양이 너무 적나요?</b> • 탈수 시 세탁물이 한쪽으로 치우치거나 세탁물의 양이 너무 적으면 뭉쳐서 소음 또는 진동이 커져 자동으로 회전수를 낮추므로 탈수가 덜 될 수도 있습니다. 세탁물을 고르게 퍼서 한 번 더 탈수하세요.
	<b>옷감 손상을 방지해주는 코스(기능성의류, 홈트레이닝 등)를 사용하셨나요?</b> • 일부 코스들은 옷감 손상을 방지하기 위해 탈수 세기 및 시간이 짧게 설정되어 있으므로 세탁이 끝난 후에도 옷에 물기가 남아 있을 수 있습니다.
탈수 시간이 길어져요.	<b>세탁물이 한쪽으로 치우쳐 있나요?</b> • 탈수 시 세탁물이 한쪽으로 치우쳐지면 소음 또는 진동의 원인이 되므로 자동으로 조정하는 것입니다. 탈수 시간이 30분 정도 지연될 수 있습니다. 세탁물을 종류별로 나누어서 탈수하세요.

증상	원인 및 해결책
<p>남은 시간 표시가 변경되었어요.</p>	<p><b>세탁물이 한쪽으로 치우쳐 있나요?</b></p> <ul style="list-style-type: none"> <li>• 치우침을 자동으로 수정하기 위해 세탁 시간이 변경될 수 있습니다. 세탁물을 고르게 퍼주세요.</li> </ul>
	<p><b>수온, 수압, 주위 온도(계절) 등의 환경이 달라졌나요?</b></p> <ul style="list-style-type: none"> <li>• 수온, 수압, 주위 온도(계절) 등의 환경에 따라 급수 시간이 길어지거나 세탁 온도가 낮아져 시간이 달라질 수 있습니다.</li> </ul>
	<p><b>제품 작동 중 일시정지 후 코스를 변경하거나 다른 옵션을 선택했나요?</b></p> <ul style="list-style-type: none"> <li>• 세탁 코스를 변경하거나 옵션을 추가/제거 할 경우 세탁 시간이 변경됩니다.</li> </ul>
<p>급수 호스 연결부에 물이 새요.</p>	<p><b>중간 연결기와 연결기가 완전히 잠겨 있나요?</b></p> <ul style="list-style-type: none"> <li>• 급수 호스를 다시 연결해 주세요.</li> </ul>
	<p><b>연결기와 수도꼭지가 밀착되어 있나요?</b></p> <ul style="list-style-type: none"> <li>• 급수 호스를 다시 연결해 주세요.</li> </ul>
	<p><b>연결기와 급수 호스가 올바르게 끼워져 있나요?</b></p> <ul style="list-style-type: none"> <li>• 급수 호스를 다시 연결해 주세요.</li> </ul>
<p>온수가 나오지 않아요.</p>	<p><b>약 1~2분 후에 온수가 급수되나요?</b></p> <ul style="list-style-type: none"> <li>• 온수에 의한 옷감손상을 예방하기 위해 처음 약 1~2분 동안 냉수가 공급됩니다. 정상이므로 별도 조치가 필요하지 않습니다.</li> </ul>
	<p><b>보일러가 꺼져 있나요?</b></p> <ul style="list-style-type: none"> <li>• 보일러를 켜 주세요.</li> </ul>
	<p><b>온수 수도꼭지가 잠겨 있나요?</b></p> <ul style="list-style-type: none"> <li>• 온수 수도꼭지를 틀어주세요.</li> </ul>
<p>배수가 되지 않아요.</p>	<p><b>배수 호스가 올려져 있거나 꺾여 있나요?</b></p> <ul style="list-style-type: none"> <li>• 배수 호스가 꺾이지 않도록 아래로 내려주세요.</li> </ul>
	<p><b>배수 호스가 높은 문턱에 걸쳐 있나요?</b></p> <ul style="list-style-type: none"> <li>• 높은 문턱에 걸치지 않도록 위치를 조절하세요.</li> </ul>
	<p><b>배수 호스 내부가 막혀 있나요?</b></p> <ul style="list-style-type: none"> <li>• 배수 호스 안의 이물질들 깨끗이 제거해주세요.</li> </ul>
<p>세탁물에 찌꺼기가 묻어 나와요.</p>	<p><b>클린 필터가 가득 차 있나요?</b></p> <ul style="list-style-type: none"> <li>• 클린 필터를 깨끗이 비우고 다시 끼워주세요.</li> </ul>
	<p><b>클린 필터가 찢어지거나 손상되지 않았나요?</b></p> <ul style="list-style-type: none"> <li>• LG전자 서비스 센터에서 구입하여 교체하세요.</li> </ul>

증상	원인 및 해결책
<p>제품에서 이상한 냄새가 나요.</p>	<p><b>사용 중에 제품에서 냄새가 나나요?</b></p> <ul style="list-style-type: none"> <li>• 클린 필터를 주기적으로 청소하지 않을 경우 곰팡이나 이물질이 클린 필터에 남아 냄새가 날 수 있습니다. 클린 필터를 주기적으로 청소하세요.</li> <li>• 세탁통을 청결하게 유지하기 위해 <b>통세척</b> 또는 <b>통살균</b> 코스로 월 1회 세탁통을 청소하세요.</li> <li>• 배수 호스가 올바르게 설치되어 있지 않으면 세탁기 내부로 물이 역류하여 냄새가 날 수 있습니다. 배수 호스가 꺾이거나 막히지 않도록 재설치하세요.</li> <li>• 세제는 각 세제 브랜드에서 제공하는 세제량 참고표를 기준으로 세제별 적정량을 투입하세요. 세제를 적정량 이상 넣을 경우, 제품 내 녹지 않은 세제가 축적되어 냄새가 날 수 있습니다.</li> <li>• 세탁 완료 후 젖은 세탁물을 세탁통 내에 장시간 방치하면 세탁물에서 냄새가 날 수 있습니다. 세탁이 끝나고 바로 세탁물을 꺼내세요.</li> <li>• 세탁 완료 후 세탁통 내부에 습기가 제대로 제거되지 않을 경우 냄새 또는 얼룩(곰팡이)이 생길 수 있습니다. 내부의 습기가 완전히 마를 때까지 세탁기 문을 열어 두세요.</li> </ul>
<p>세제함에 세제가 남아 있어요.</p>	<p><b>세제를 권장량 이상으로 많이 넣었나요?</b></p> <ul style="list-style-type: none"> <li>• 적정 세제량을 넣으세요.</li> </ul> <p><b>수도꼭지가 잠겨 있거나 너무 적게 열려 있나요?</b></p> <ul style="list-style-type: none"> <li>• 적정량의 물이 세제와 함께 흘러갈 수 있도록 수도꼭지를 열어주세요.</li> </ul> <p><b>사용 수압이 너무 낮은가요?</b></p> <ul style="list-style-type: none"> <li>• 급수구의 거름망을 청소하거나 수압을 확인하세요.</li> </ul>
<p>터치버튼이 인식되지 않아요.</p>	<p><b>장갑을 착용하고 버튼을 눌렀나요?</b></p> <ul style="list-style-type: none"> <li>• 장갑의 재질이나 두께에 따라 터치가 인식이 되지 않을 수 있어요. 장갑을 벗고 누르세요.</li> </ul> <p><b>패널 또는 버튼에 이물질이 묻어 있나요?</b></p> <ul style="list-style-type: none"> <li>• 패널 또는 버튼을 깨끗이 닦은 후 다시 누르세요.</li> </ul>
<p>배수 후 제품이 정지합니다.</p>	<p><b>배수 과정으로 고장이 아닙니다. 세탁물 종류, 양에 따라 최대 6분동안 정지할 수 있습니다.</b></p> <ul style="list-style-type: none"> <li>• 별도 조치가 필요하지 않습니다.</li> </ul>
<p>랑랑거리는 쇠소리가 나요.</p>	<p><b>제품이 급수 중인가요?</b></p> <ul style="list-style-type: none"> <li>• 급수 시 급수 배관 내의 압력차에 의해 물이 급수 배관을 두드리는 소리입니다. 제품 이상으로 발생하는 소리가 아닙니다.</li> </ul>
<p>전원이 꺼져 있는데도 세탁통을 손으로 회전시키면 전원이 켜져요.</p>	<p><b>전원이 자동으로 켜지나요?</b></p> <ul style="list-style-type: none"> <li>• 모터가 회전되어 발전기 역할을 하면 나타나는 정상 현상입니다. 전원이 켜졌다가 일정 시간(수 초에서 수 분)이 지나면 자동으로 꺼집니다.</li> </ul>
<p>거품이 발생하거나 행굼이안 돼요.</p>	<p><b>세제를 권장량보다 많이 넣었나요?</b></p> <ul style="list-style-type: none"> <li>• 세제는 권장량만큼 사용하세요.</li> </ul> <p><b>세탁물의 오염 정도가 약한가요?</b></p> <ul style="list-style-type: none"> <li>• 오염이 적은 세탁물을 세탁할 경우에는 세제를 권장량보다 적게 사용하세요.</li> </ul>

# 제품 보증서 보기

## 제품 보증서

### 품질 보증 기간

- 고객에게는 제품 사용 중 발생한 고장에 대하여 1년 동안 무상 서비스를 받을 수 있는 소중한 권리가 있습니다. 본 제품은 대한민국에서만 품질 보증 기간 내 무상 서비스가 가능합니다.

모델명:	품질 보증 기간: 1년 부품 보유 기간: 7년(제조 일자를 기준으로 기산합니다.)
구입일:	모터 품질 보증 기간: 3년 인버터 DD 모터 무상 보증 기간: 10년 - 무상보증 부품의 범위: 인버터 DD 모터(Stator(스테이터), Rotor(로터))의 구성품이나 해당 기능구현을 위해 필수적인 부품에 한정함 - 무상보증 부품 인버터 DD 모터(Stator(스테이터), Rotor(로터))의 보유기간: 10년(제조일자 기준) - 제품 품질보증 기간 경과 후, 10년 무상보증 부품을 보유하고 있지 않아 수리가 불가능한 경우, 해당 부품은 구입가 100%로 환급되며 제품은 정액 감가상각한 잔여 금액에 구입가의 5~10%를 가산하여 환급함. (감가상각 방법 및 가산금은 구입 시점의 소비자분쟁해결기준에 따라 변경될 수 있음)

수리를 의뢰할 때는 구입일자가 기재된 본 보증서를 제시해야 충분한 서비스를 받을 수 있으므로 잘 보관하세요.

- 본 제품에 대한 품질 보증은 보증서에 기재된 내용으로 보증 혜택을 받습니다.
- 품질 보증 기간은 구입일로부터 산정되므로 구입 일자를 기재 받으시기 바랍니다. (구입 일자 확인이 안 될 경우 제조 연월일 또는 수입 통관 일자를 기준으로 3개월이 지난 날로부터 품질 보증 기간을 적용합니다.)
- 가정용 제품을 영업을 위한 목적 또는 수단으로 사용하거나 비정상적인 환경에서 사용할 경우에는 품질 보증 기간을 50% 단축하여 적용합니다.
  - 품질 보증 기간을 50% 단축하여 적용하는 경우: 영업 용도, 산업 용도, 상업 용도, 연구/실험 용도 등으로 가정용 외에 사용하는 경우
- 이 보증서는 재발행되지 않습니다.
- 별도 계약에 의한 공급(조달, HOST, 단일용품 등)일 경우에는 주계약에 따라 보증 내용을 적용합니다.

# LG전자(주)

## 소비자 분쟁 해결 기준

### 기준 안내

	소비자 피해 유형	보상 내역	
		보증 기간 이내	보증 기간 경과 후
정상적인 사용 상태에서 자연 발생한 성능상, 기능상 고장	구입 10일 이내에 중요한 수리를 요하는 경우	제품 교환 또는 구입가 환불	유상 수리
	구입 1개월 이내에 중요 부품에 수리를 요하는 경우	제품 교환 또는 무상 수리	
	교환된 제품이 1개월 이내에 중요한 수리를 요하는 경우	구입가 환불	
	교환 불가능한 경우		
	하자가 발생한 경우	무상 수리	
	동일하자에 대하여 수리했으나 고장이 재발한 경우 (3회째)	제품 교환 또는 구입가 환불	
	여러 부위의 고장으로 총 4회 수리 받았으나 고장이 재발한 경우 (5회째)		
	수리가 불가능한 경우		정액 감가상각 금액에 구입가 10% 가산하여 환불
	수리용 부품을 보유하고 있지 않아 수리가 불가능한 경우		
	소비자가 수리 의뢰한 제품을 사업자가 분실한 경우 또는 1개월 이상 미 인도 시		정액 감가상각 금액에 10%를 가산하여 환불
제품 구입 후 운송이나 설치 중에 피해가 발생한 경우	제품 교환	-	
소비자의 고의, 과실에 의한 성능, 기능상 고장	수리가 가능한 경우	유상 수리	유상 수리
	수리가 불가능한 경우	유상 수리에 해당하는 금액 징수 후 제품 교환	-
<ul style="list-style-type: none"> <li>• 천재지변(화재, 염해, 가스, 지진, 풍수해 등)에 의해 고장이 발생한 경우</li> <li>• 사용전원의 이상 및 접속기기의 불량으로 인하여 고장이 발생한 경우</li> <li>• LG전자 서비스 센터 또는 인가된 서비스 지정점이 아닌 곳에서 수리 또는 개조하여 고장이 발생한 경우</li> <li>• 사용상 정상 마모되는 소모성 부품을 교환하는 경우</li> <li>• 기타 제품 자체의 하자가 아니라 외부 원인으로 고장이 발생한 경우</li> </ul>		유상 수리	유상 수리

- 상기 품질 보증 기간 및 보상 기준은 공정거래위원회 고시 소비자분쟁 해결기준에 의거합니다.
- 명시되지 않은 사항은 소비자분쟁 해결기준에 따릅니다.
- 제품 고장이 아닌 경우 서비스 비용이 부과될 수 있으므로 반드시 사용설명서를 읽어주세요.
- 수리 시 교체하는 부품은 기존 부품과 다른 원산지나 제조사의 부품이 적용될 수 있고, 새로운 부품이 아닐 수도 있으나 정상적으로 작동되며 기능상으로 동등한 부품이 사용됩니다. 제품에 사용되는 부품 중 일부는 제조한 국가와는 다른 국가에서 생산된 제품이 사용될 수 있습니다.
- 제품 교환 시 세탁기, 건조기 중 고장이 발생한 제품만 단독 교환됩니다.

## 고객이 비용을 내야 하는 유상 서비스에 대한 책임

### 유상 서비스 책임 안내

LG전자에 서비스를 신청할 때 아래와 같은 경우에는 품질 보증 기간이라도 소비자가 따로 비용을 내야 합니다.

#### 1) 제품의 문제가 아닌 경우

- 전원 콘센트가 불량인 경우, 전원 플러그를 연결하지 않은 경우, 하수구의 막힘 등과 같이 제품 자체의 하자가 아닌 외부 원인으로 인한 경우
- 고객이 직접 수도꼭지를 잠그거나 단수가 되어 급수가 안 된 경우
- 제품 기능 사용 설명 또는 분해 없이 간단히 조정만 하는 경우
- 전원 차단기가 내려감으로 서비스를 요청하였으나, 제품에 이상이 없는 경우
- 사용상 정상 마모되는 소모성 부품을 교환하는 경우
- 사용 전원의 이상 또는 Wi-Fi 접속기기의 불량으로 인하여 고장이 발생한 경우
- 배수 펌프의 거름망을 청소하지 않아 배수가 안 된 경우
- 배수 호스가 꼬이거나 막혀 배수가 되지 않은 경우
- 필터를 청소하지 않아 필터가 막힌 경우

#### 2) 고객의 기타 과실에 의해 고장이 발생한 경우

- 제품 내부에 동전, 핀, 필기구, 메모리 와이어 등과 같은 금속류 이물질이 들어가 고장이 발생한 경우
- 제품을 떨어뜨리는 등 충격으로 인한 제품 파손 또는 기능상 고장이 발생한 경우
- 고객의 부주의 또는 시너(신나), 벤젠 등과 같은 유기 용제에 의해 제품 외관이 손상되거나 변형된 경우
- LG전자 정품이 아닌 부품을 사용하여 제품 고장이 발생한 경우 (LG전자 정품은 LG전자 서비스 센터에서 구입)
- 고객이 제품을 임의 분해하여 부속품이 분실 또는 파손된 경우
- LG전자 제품 설명서 내에 ‘안전을 위한 주의 사항’을 지키지 않아 고장이 발생한 경우 (‘안전을 위한 주의 사항’을 잘 지키면 제품을 오래 사용할 수 있습니다.)
- LG전자 서비스 센터의 수리기사가 아닌 사람이 제품을 수리 또는 개조하여 고장이 발생한 경우
- 세탁 및 건조 목적 이외의 용도로 사용하여 고장이 발생한 경우 (예: 농축산물 껍질 제거, 음식물 말림 등)
- 자사 제품으로 서비스를 요청하였으나, 타사 제품 또는 타제품 불량으로 서비스가 접수된 경우
- 진열 제품 구입 시 외관의 불량을 충분히 인지하지 못하고 구입 후 서비스를 요청한 경우
- 멀티탭 사용으로 제품 고장이 발생한 경우
- 계면활성제 함량이 50% 이상인 세탁 세제를 사용할 경우
- 고객의 기타 과실에 의하여 고장이 발생한 경우

#### 3) 이전설치 및 재설치 한 경우

- 초기 제품 설치 후 제품의 위치를 바꾸거나, 이사 후 재설치한 경우

#### 4) 천재지변, 동결에 의해 고장이 발생한 경우

- 낙뢰, 화재, 풍수해, 염해, 가스, 지진 등과 같은 천재지변에 의해 고장이 발생한 경우
- 겨울철 동결 상태와 같이 제품 자체 하자가 아닌 외부 원인으로 인한 경우

**궁금한 내용은 LG전자 서비스 센터(1544-7777)로 문의하세요.**

**제안하고 싶은 내용이나 불만 사항을 접수할 때는 고객 상담실(080-023-7777)로 문의하세요.**

## 부록

### 에너지 효율 등급

#### 제품 에너지 효율 등급 안내

에너지 효율 등급은 에너지 이용 합리화 법에 따른 효율 관리 기자재 운용 규정에 의한 시험 방법에 따라 표준 코스에서 표기 용량을 세탁했을 때 사용되는 전기 및 물 사용량입니다.

실제 세탁 시에는 세탁물의 종류나 양에 따라 에너지 효율 등급에 표시된 것보다 단위 용량당 전기와 물이 더 많이 사용될 수 있습니다.

### 폐가전제품 처리 절차

#### 신제품을 구입했을 때

LG전자 제품 판매점에서 신제품을 구입한 경우, 신제품 배달 시 기존 제품을 무상으로 처리해 드립니다.

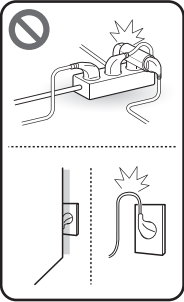
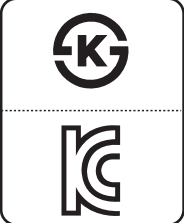


#### 사용하던 제품을 버릴 때

가전제품을 버릴 때는 관할 행정복지센터 또는 폐가전제품 배출예약시스템으로 연락하여 폐기해야 합니다.  
(전화번호: 1599-0903, 인터넷주소: <http://www.15990903.or.kr>)


## 생활 속 전기안전 캠페인

이 캠페인은 LG전자와 한국전기안전공사가 함께 합니다.

### 우리 집 전기시설 안전사용 요령

	<p><b>멀티탭, 콘센트 안전하게 사용하기</b></p> <ul style="list-style-type: none"> <li>• 플러그 접촉상태 및 콘센트에 먼지가 있는지 확인합니다.           <ul style="list-style-type: none"> <li>- 플러그가 느슨하게 접속되면 먼지 등 인화성 물질이 불꽃을 일으킬 수 있습니다.</li> </ul> </li> <li>• 멀티탭을 문어발식으로 연결하여 사용하지 않습니다.</li> <li>• 전기사용량이 많은 전열기, 에어컨, 인덕션 등은 한 콘센트에 하나만 사용합니다.</li> <li>• 멀티탭, 콘센트, 플러그의 변색 또는 변형 여부를 확인합니다.</li> <li>• 욕실에서는 방수커버가 있는 콘센트를 사용합니다.</li> </ul>
	<p><b>가전제품 안전하게 사용하기</b></p> <ul style="list-style-type: none"> <li>• 가전제품에 묻어있거나 제품 주변의 먼지를 주기적으로 제거합니다.</li> <li>• 전원선은 가구 등에 눌리지 않게 사용합니다.</li> <li>• 인증마크가 표시된 가전제품을 사용합니다.</li> <li>• 권장 사용기간이 지난 노후된 가전제품은 전문가에게 점검을 받습니다.</li> </ul>
	<p><b>분전함(차단기) 안전하게 관리하기</b></p> <ul style="list-style-type: none"> <li>• 분전함 앞을 가구, 가전, 생활용품 등으로 가리지 않습니다.</li> <li>• 분전함 내에 물건 등을 넣지 않습니다.</li> <li>• 분전함 커버를 임의적으로 탈착하지 않습니다.</li> </ul>
 <p>1588-7500</p>	<p><b>비상시 전기 전문가에게 도움 요청하기</b></p> <ul style="list-style-type: none"> <li>• 전기시설은 자가 점검 시, 감전의 우려가 있으니 절대 스스로 점검하지 않습니다.</li> <li>• 차단기가 내려가거나 전선 타는 냄새, 소음 등 비상시에는 반드시 전기 전문가에게 도움을 요청합니다.</li> </ul>

### 우리 집 전기안전을 위한 기본 수칙(동영상)

주방용 가전제품 편	<a href="https://www.youtube.com/watch?v=cfL17N84huE&amp;t=2s">https://www.youtube.com/watch?v=cfL17N84huE&amp;t=2s</a>	
생활용 가전제품 편	<a href="https://www.youtube.com/watch?v=M77ShAt_yGY&amp;t=2s">https://www.youtube.com/watch?v=M77ShAt_yGY&amp;t=2s</a>	
계절용 가전제품 편	<a href="https://www.youtube.com/watch?v=x6seDQ9vsHs&amp;t=2s">https://www.youtube.com/watch?v=x6seDQ9vsHs&amp;t=2s</a>	QR을 통해 KESCO를 만나보세요.



이 제품은 대한민국 전용입니다. 전압, 주파수, 전원이 다른 해외에서는 사용할 수 없습니다.

### LG전자 서비스 센터 대표 전화번호

사용불편 및 고장접수는 (전국 어디서나)

**1544-7777**

#### 전화를 하기 전

제품 모델명과 고장 상태, 전화번호, 주소를 정확히 알고 있으면 더욱 빠르게 서비스를 받을 수 있습니다.

#### 전화가 연결되었을 때

ARS 안내에 따라 제품의 상태를 정확하게 선택하면 전문 상담원에게 최고의 서비스를 받을 수 있습니다.

제안하고 싶은 내용이나 불만 사항을 접수할 때는 고객 상담실(080-023-7777)로 문의하세요.

### 편리한 제품 사용을 위한 안내

[www.lge.com](http://www.lge.com)

제품 사용 시 불편사항을 자가 진단을 통해 원인 파악과 해결이 가능하며, 고객센터와 통화 없이 직접 서비스를 접수할 수 있습니다.

앱 다운로드로 편리하게 LG전자의 혜택을 누리보세요. 아래 QR을 스캔하시면 쉽게 다운로드할 수 있습니다.



고객을 위해 우수한 품질의 서비스를 제공하는  
기업에게 사단법인 한국서비스진흥협회에서  
서비스 품질을 인증하는 마크로 LG전자는 서비스  
품질 우수기업입니다.