

Manual De Instruções
**MONITOR DE IPS LED
(MONITOR DE LED*)**

***Os Monitores LED LG são Monitores LCD com retroiluminação LED.**

Leia atentamente as informações de segurança antes de utilizar o produto.

Lista de Modelos do Monitor LED IPS (Monitor LED)

29UM67

29UB67

34UM67

34UB67

ÍNDICE

3 LICENÇA

4 MONTAGEM E PREPARAÇÃO

- 4 Componentes do produto
- 5 Descrição dos componentes e botões
- 8 - Como utilizar o Botão Joystick
- 9 Mover e levantar o monitor
- 10 Instalação do monitor
- 10 - Montagem da base do suporte
- 13 - Usando o suporte do cabo
- 14 - Instalação em uma mesa
- 15 - Ajustar a altura do suporte
- 16 - Ajuste do ângulo
- 17 - Funcionalidade de pivot
- 18 - Utilização do bloqueio Kensington
- 18 - Instalar a placa de montagem na parede
- 19 - Instalação na parede

20 UTILIZAR O MONITOR

- 20 Ligação a um PC
- 20 - Ligação DVI
- 21 - Ligação Display Port
- 21 - Ligação HDMI
- 22 Ligação a dispositivos AV
- 22 - Ligação HDMI
- 23 Ligação a dispositivos externos
- 23 - Ligação por cabo USB - PC
- 23 - Ligar auscultadores

24 INSTALANDO O SOFTWARE DO MONITOR LG

33 DEFINIÇÕES DO USUÁRIO

- 34 Personalizar as definições
- 34 - Definições do Menu
- 34 - -Definições Rápidas
- 35 - -PBP
- 36 - -Imagem
- 38 - -Som
- 39 - -Geral
- 40 - -Conf. de fábrica
- 41 - -Modo de imagem
- 42 - -**Modo** Jogos

44 RESOLUÇÃO DE PROBLEMAS

46 ESPECIFICAÇÕES

- 46 29UM67
- 47 29UB67
- 48 34UM67
- 49 34UB67
- 50 Modo de assistência de fábrica (DVI-D/ HDMI/ DisplayPort)
- 50 Temporização HDMI (Vídeo)
- 50 Indicador

LICENÇA

As licenças variam de acordo com o modelo. Visite www.lg.com para obter mais informações sobre a licença.



Os termos HDMI e High-Definition Multimedia Interface, e o Logo HDMI são marcas ou marcas registradas da HDMI Licensing LLC nos Estados Unidos e em outros países.



VESA, o logotipo VESA, o Logotipo de Conformidade com Display Port e o Logotipo de Conformidade com Display Port para fonte de dois modos são marcas comerciais registradas da Video Electronics Standards Association.

O seguinte conteúdo é unicamente aplicado ao monitor que é vendido no mercado europeu e necessita cumprir com a Diretiva ErP:


* Este monitor está definido para se desligar automaticamente 4 horas após o ter ligado e se não existir nenhum ajuste no mesmo.

* Para desativar esta definição, altere a opção para "Off" em "Automatic Standby (Suspensão Automática)" no menu OSD.

MONTAGEM E PREPARAÇÃO

Componentes do produto

Antes de utilizar o produto, verifique se todos os componentes estão incluídos na embalagem. Se houver componentes em falta, entre em contato com a loja onde adquiriu o produto. Tenha em atenção que os produtos e componentes podem ter um aspecto diferente do aqui apresentado.

 <p>CD (Manual de instruções)/cartão</p>	<p>ACESSÓRIOS OPCIONAIS</p> <div style="display: flex; justify-content: space-around;"> <div data-bbox="404 531 699 734"> <p>Cabo Display Port O cabo Display Port pode não estar disponível em algumas áreas.</p> </div> <div data-bbox="713 531 974 734"> <p>Cabo DVI-D Dual (Este cabo não está incluído em todos os países.)</p> </div> <div data-bbox="987 473 1234 734"> <p>Cabo USB (Este cabo não está incluído em todos os países.)</p> </div> </div>		
<p>Cabo de alimentação</p>	<p>Cabo de alimentação Adaptador CA/CC (Dependendo do País)</p>		<p>Cabo de HDMI (Este cabo não está incluído em todos os países.)</p>
<p>Placa transparente</p>	<p>Parafusos x 4</p> <p>Suporte do cabo</p> <p>Base do suporte</p> <p>Corpo do suporte</p>	<p>Parafusos x 2</p> <p>Suporte do cabo</p> <p>Base do suporte</p>	<p>Parafusos x 4</p> <p>Base do suporte</p> <p>Corpo do suporte</p>

ATENÇÃO

- Utilize sempre componentes originais para garantir a segurança e o bom desempenho do produto.
- Quaisquer danos decorrentes da utilização de itens pirateados não estão abrangidos pela garantia.

NOTA

- os componentes podem ter um aspecto diferente do aqui apresentado.
- Todas as informações e especificações indicadas neste manual estão sujeitas a alterações destinadas a melhorar o desempenho do produto.
- Para adquirir acessórios opcionais, visite uma loja de produtos eletrônicos ou um site de compras online ou entre em contato com a loja onde adquiriu o produto.
- O cabo Display Port pode não estar disponível em algumas áreas.

Descrição dos componentes e botões

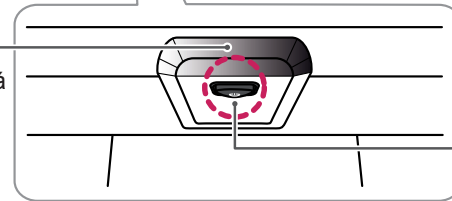
29UM67

34UM67



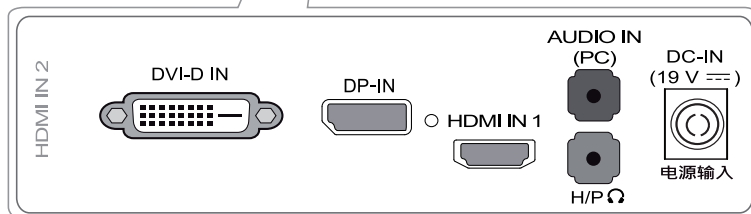
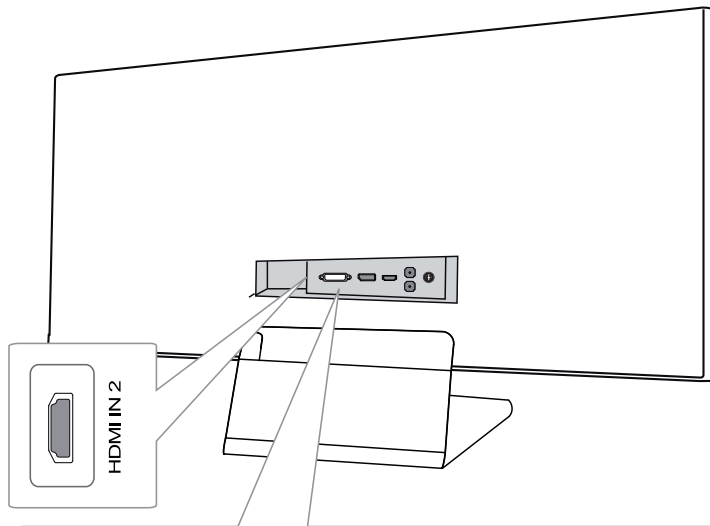
Luz de energia

- Ligada: a alimentação está ligada
- Desligada: a alimentação está desligada

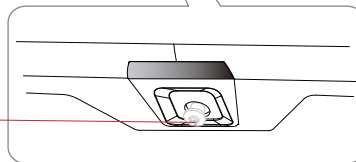


Botão Joystick

Conector de entrada



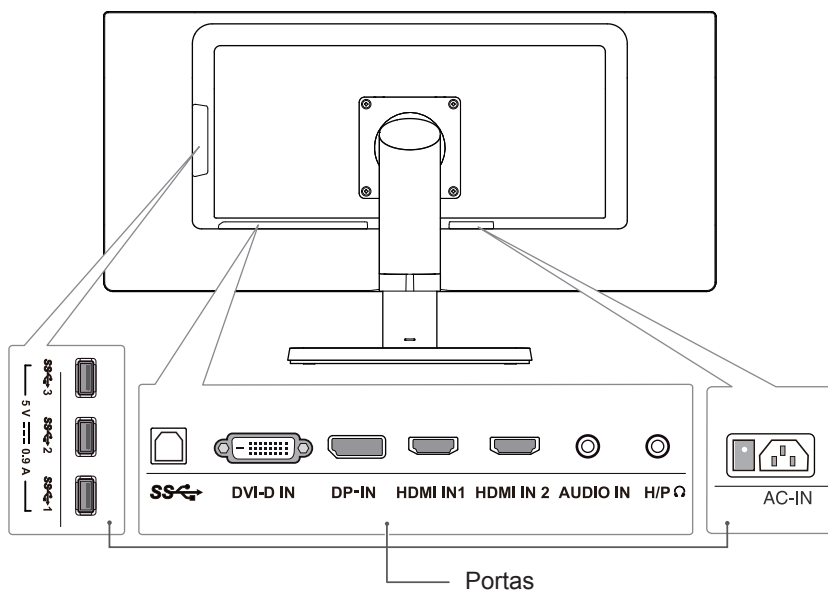
29UB67



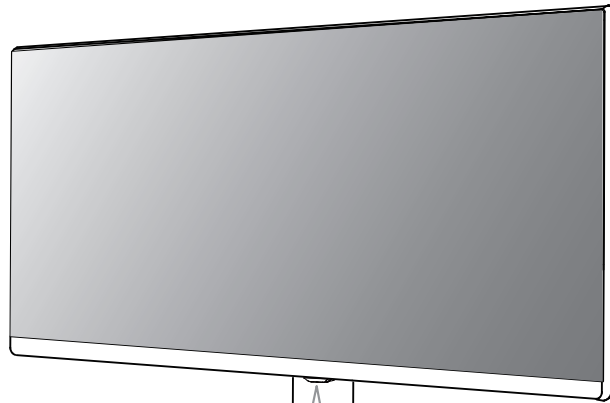
**Botão Joystick /
Indicador de Energia**

- Ligada: a alimentação está ligada
- Desligada: a alimentação está desligada

Conector de entrada

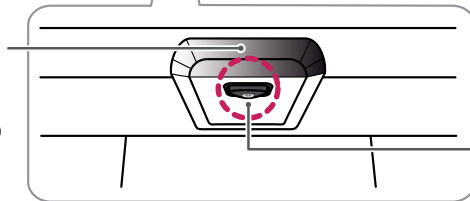


34UB67



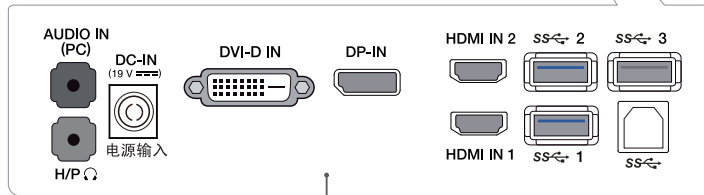
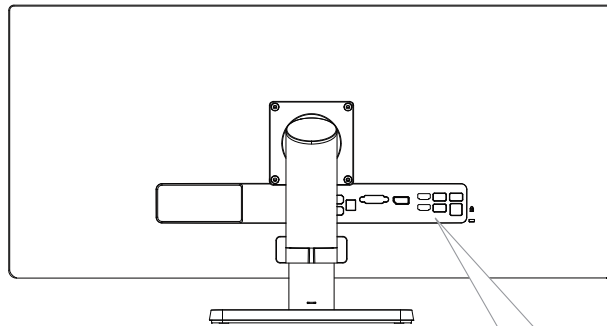
Luz de energia

- Ligada: a alimentação está ligada
- Desligada: a alimentação está desligada



Botão Joystick

Conector de entrada








Portas

Como utilizar o Botão Joystick

Pode controlar facilmente as funções do monitor pressionando o Botão Joystick ou movimentando-o para a esquerda/direita com o dedo.

Funções básicas

		Ligar	Pressione o botão do joystick uma vez para ligar o monitor.
		Desligar	Pressione e mantenha pressionado o Botão Joystick uma vez para desligar o monitor.
		Controle do Volume	Pode controlar o volume movimentado o Botão Joystick para a esquerda/direita.



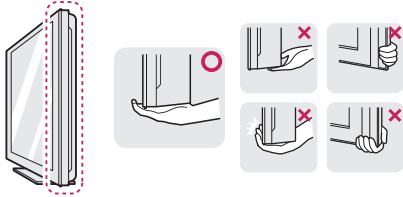
NOTA

- O Botão Joystick está situado na parte inferior do monitor.

Mover e levantar o monitor

Ao mover ou levantar o monitor, siga as seguintes instruções para evitar arranhar ou danificar o monitor e garantir o transporte seguro, independentemente da sua forma ou tamanho.

- Aconselha-se a colocação do monitor na caixa ou embalagem original antes de tentar movê-lo.
- Antes de mover ou levantar o monitor, desligue o cabo de alimentação bem como os cabos restantes.
- Segure com firmeza as partes superior e inferior do monitor. Não segure diretamente no painel.



- Ao segurar o monitor, a tela não deverá estar voltado para você para evitar arranhá-lo.



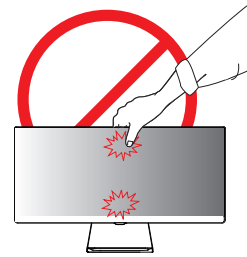
- Ao mover o monitor, evite quaisquer choques ou agitações fortes no produto.
- Ao mover o monitor, mantenha-o em posição vertical e nunca o vire de lado nem o incline para o lado.

ATENÇÃO

- Evite, dentro do possível, tocar na tela do monitor. Isso poderá resultar em danos na tela ou em alguns dos pixels utilizados para criar imagens.

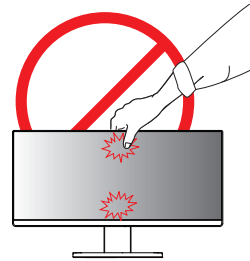
29UM67

34UM67

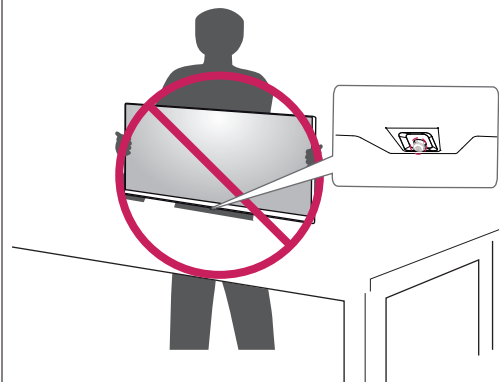


29UB67

34UB67



- Se utilizar o painel do monitor sem a base do suporte, o botão joystick pode provocar a instabilidade do monitor e a respectiva queda, o que poderá provocar danos no monitor ou lesões ao usuário. Além disso, esta ação poderá causar avarias no botão joystick.



Instalação do monitor

Montagem da base do suporte

29UM67

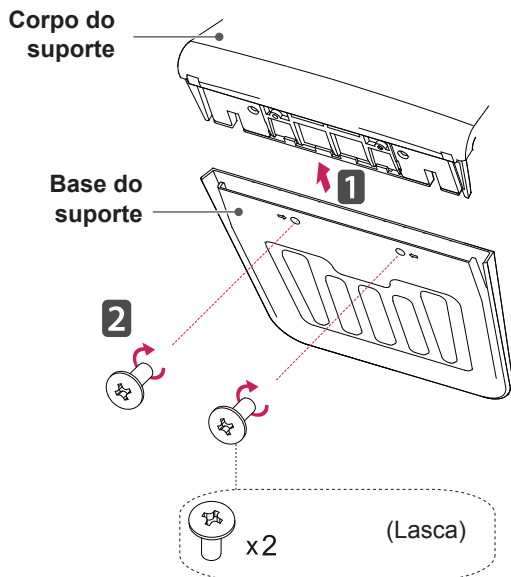
- 1 Coloque a tela com a face voltada para baixo.



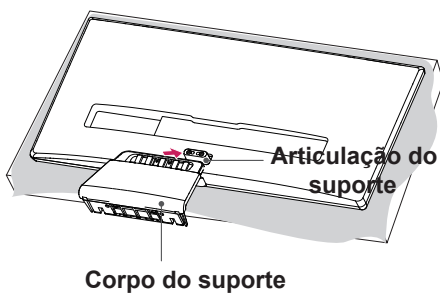
ATENÇÃO

- Para evitar que a tela fique riscada, cubra a superfície com um pano macio.

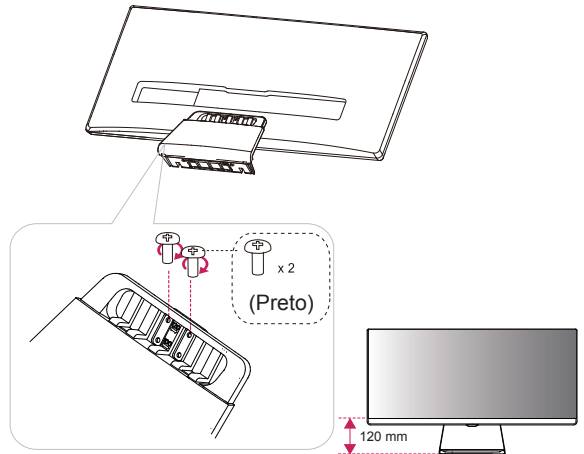
- 2 Primeiro, por favor, insira **Corpo do suporte** para **Base do suporte**. Em seguida, aperte os dois parafusos na parte de trás da **Base do suporte**.



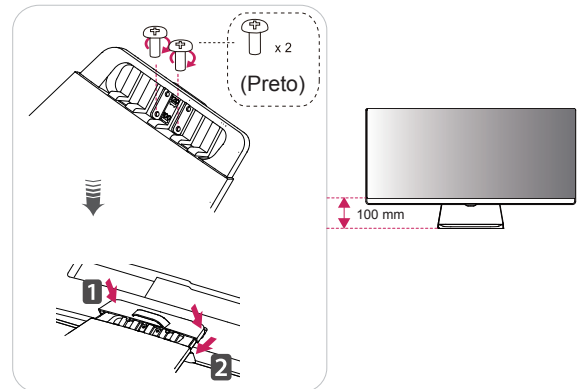
- 3 Verifique a direção do corpo do suporte (parte frontal, posterior) e, em seguida, monte o corpo do suporte na articulação do suporte.



- 4 Apertar dois parafusos na parte de trás do **Corpo do suporte**.



ou



ATENÇÃO

Se aplicar força excessiva ao apertar os parafusos, pode danificar o monitor. Os danos causados desta forma não serão cobertos pela garantia do produto.



ATENÇÃO

Pode machucar o seu pé por suporte, então tome cuidado.

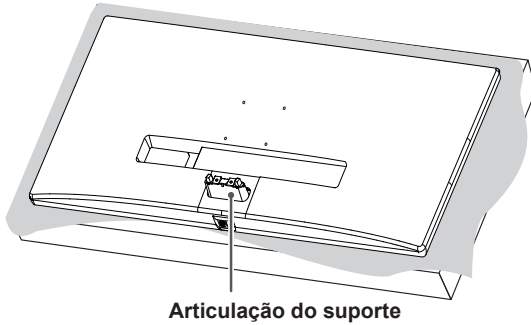


NOTA

- Para desmontar o suporte, siga a ordem inversa da montagem.

34UM67

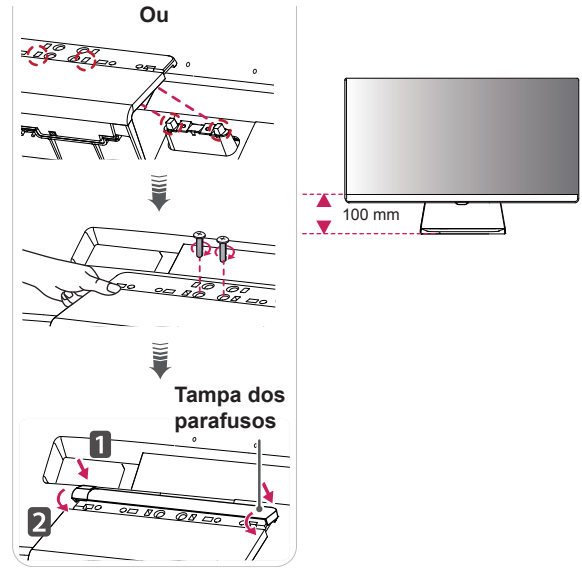
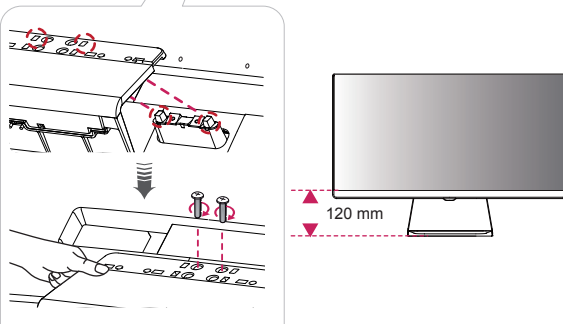
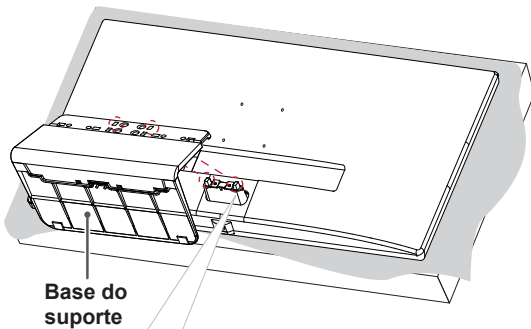
- 1 Coloque a tela com a face voltada para baixo.



ATENÇÃO

- Para evitar que a tela fique riscada, cubra a superfície com um pano macio.

- 2 Monte a base do suporte na articulação do suporte, como se mostra na ilustração. Instale dois parafusos na parte posterior da base do suporte e feche a tampa dos parafusos.



ATENÇÃO

- A altura do suporte é ajustável em **20 mm**.
- Ao apertar os parafusos depois de montar a base do suporte na articulação do mesmo, certifique-se de que segura a base do suporte com a mão. Caso contrário, o produto pode cair e causar ferimentos pessoais ou danificar o produto.
- Tenha cuidado para não magoar a mão nas arestas das tampas dos parafusos.
- Se aplicar força excessiva ao apertar os parafusos, pode danificar o monitor. Os danos causados desta forma não serão cobertos pela garantia do produto.
- Se utilizar o painel do monitor sem a base do suporte, o botão joystick pode provocar a instabilidade do monitor e a respectiva queda, o que poderá provocar danos no monitor ou lesões ao utilizador. Além disso, esta ação poderá causar avarias no botão joystick.

NOTA

- Para desmontar o suporte, siga a ordem inversa da montagem.

29UB67

34UB67

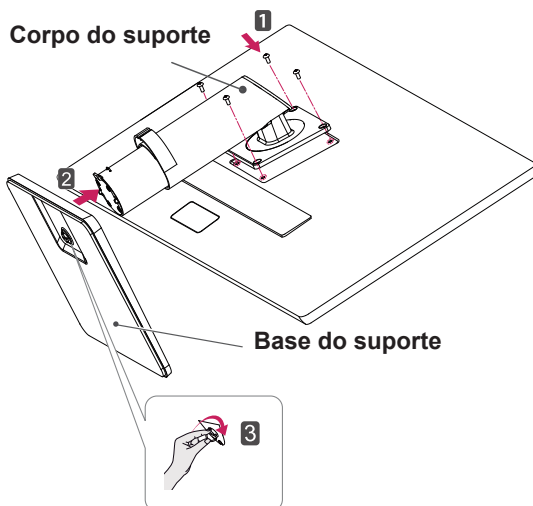
- 1 Coloque a tela com a face voltada para baixo.

**ATENÇÃO**

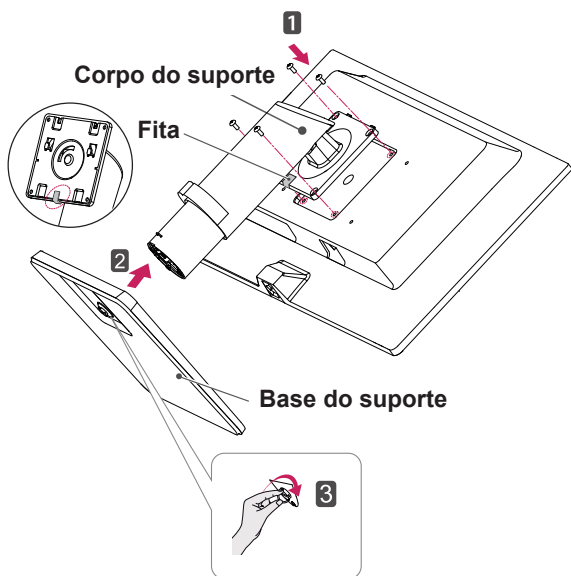
- Para evitar que a tela fique riscada, cubra a superfície com um pano macio.

- 2 **1** Retire a fita na superfície do corpo da coluna. Usar uma ferramenta para conectar o **Corpo do suporte**, como mostrado na figura.
- 2** Verifique a **posição (nas partes frontal e traseira)** do corpo do suporte, e, em seguida, monte a **base do suporte** no **corpo do suporte** conforme ilustrado na figura.
- 3** Apertar o parafuso para a direita.

34UB67



29UB67

**ATENÇÃO**

- Pode machucar o seu pé por suporte, então tome cuidado.

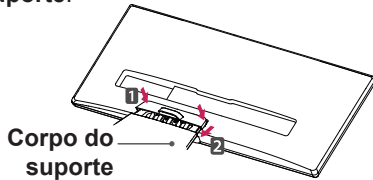
**NOTA**

- Para desmontar o suporte, siga a ordem inversa da montagem.

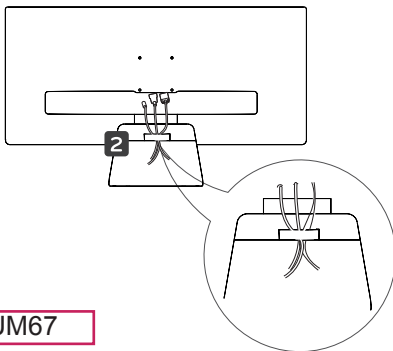
Usando o suporte do cabo

29UM67

- 1 Primeiro como mostra a ilustração, empurre o fixador do cabo no **corpo de suporte**. Segundo, Fixe o fixador do cabo no **corpo de suporte**.

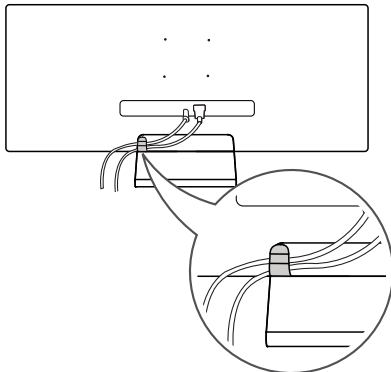


- 2 Colocar os cabos no suporte do cabo.



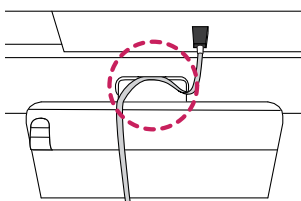
34UM67

Arrume os cabos utilizando o suporte de cabos na base do suporte, como se mostra na ilustração.

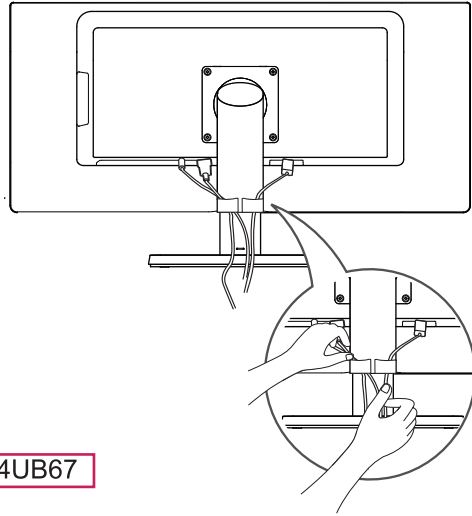


! NOTA

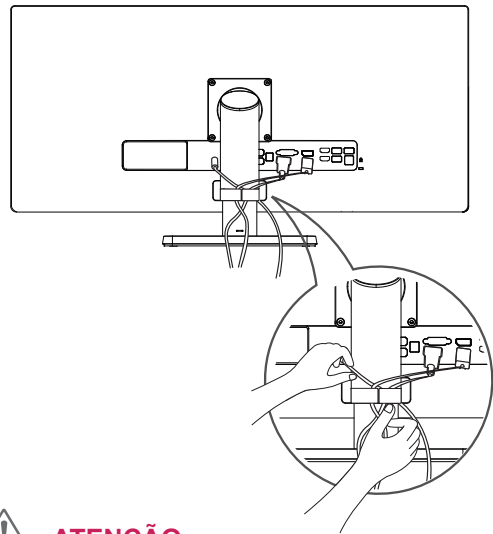
- Os cabos podem ficar presos na área da articulação como se mostra na ilustração, pelo que deve exercer cuidado ao organizar os cabos.



29UB67



34UB67



! ATENÇÃO

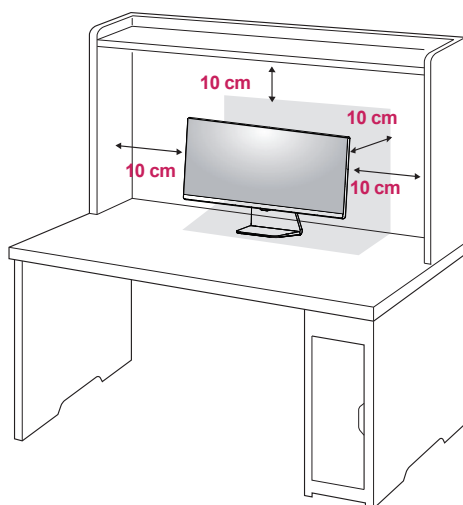
- As ilustrações neste documento representam os procedimentos normais, por isso podem parecer diferentes do produto real.
- Se aplicar força excessiva ao apertar os parafusos, pode danificar o monitor. Os danos causados desta forma não serão cobertos pela garantia do produto.
- Tenha cuidado para não magoar a mão nas arestas das tampas dos parafusos.
- Não transporte o monitor com a parte superior voltada para baixo segurando apenas a base. Isto pode fazer com que o monitor caia do suporte e pode provocar danos pessoais.
- Ao levantar ou mover o monitor, não toque na tela. A força aplicada na tela do monitor pode danificá-lo.

Instalação em uma mesa

- Levante o monitor e coloque-o na mesa em posição vertical.
Coloque-o a uma distância mínima de **10 cm** da parede para garantir ventilação suficiente.

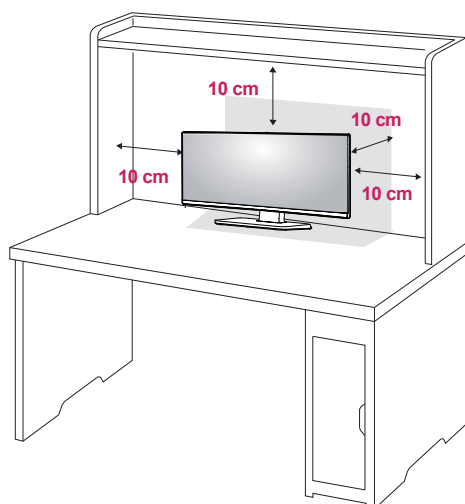
29UM67

34UM67



29UB67

34UB67



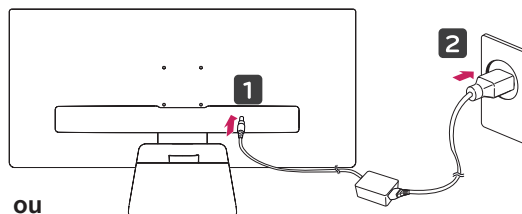
- Ligue o adaptador ao monitor e, em seguida, ligue o cabo de alimentação a uma tomada elétrica.

29UB67: Pressione o botão no estado “”.

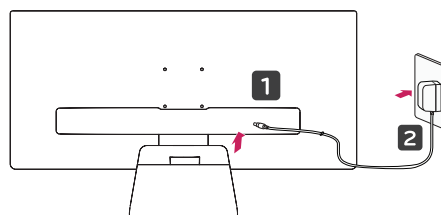
(“” Abra o poder).

29UM67

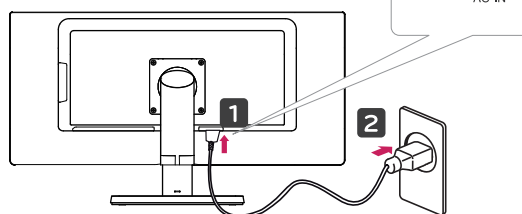
34UM67



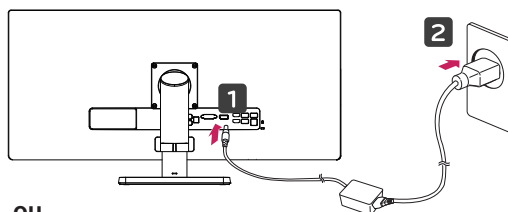
ou



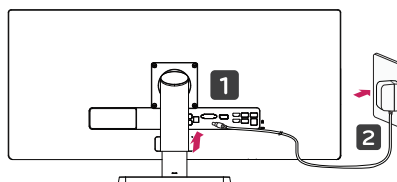
29UB67



34UB67



ou



- pressione o Botão Joystick na parte inferior do monitor para ligá-lo.

ATENÇÃO

- Desligue o cabo de alimentação antes de deslocar ou instalar o monitor. Existe risco de choque elétrico.

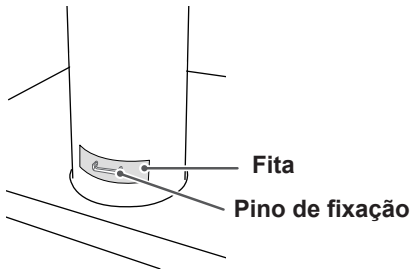
Ajustar a altura do suporte

29UB67

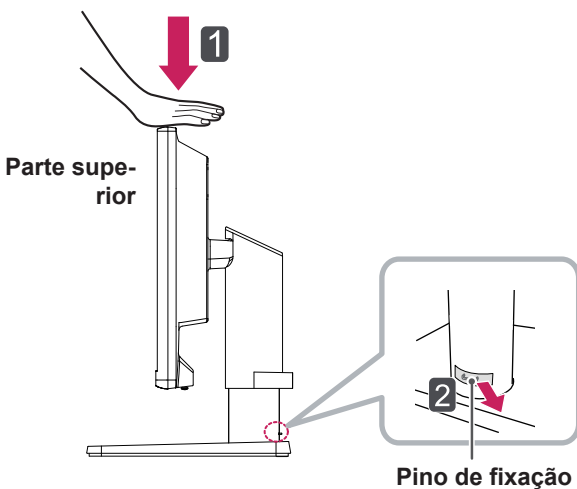
34UB67

- 1 Levante o monitor montado na base do suporte em posição vertical
- 2 Remova a fita colada à parte inferior traseira do corpo do suporte e, em seguida, retire o pino de bloqueio empurrando a parte superior para baixo.

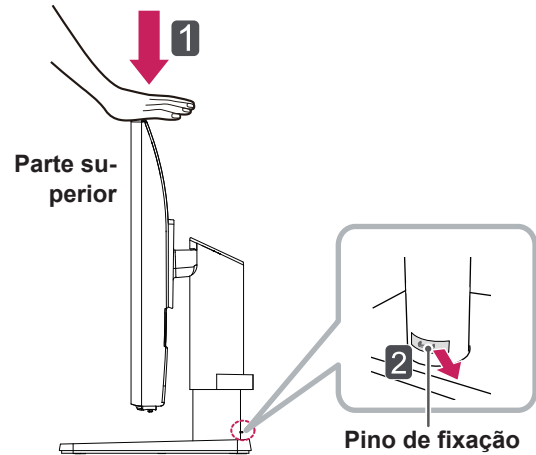
Corpo do suporte



29UB67

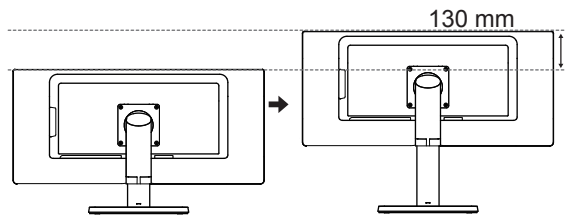


34UB67

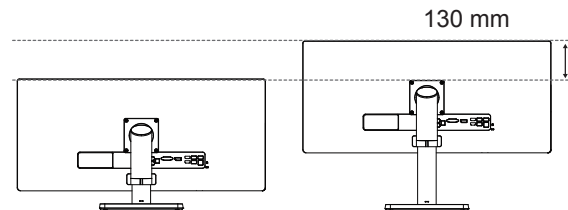


- 3 A altura pode ser ajustada para um valor máximo de 130 mm.

29UB67



34UB67



ATENÇÃO

- Depois de remover o pino, não é necessário inseri-lo de novo para ajustar a altura.

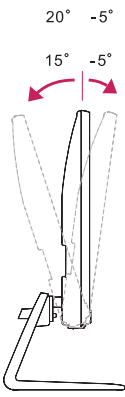
AVISO

- Quando ajustar a altura da tela, não coloque os dedos ou a mão entre a tela e a base (chassis).

Ajuste do ângulo

- 1 Coloque o monitor em posição vertical, montado na base do suporte.
- 2 Ajustar o ângulo da tela. O ângulo da tela pode ser ajustado para frente ou para trás, para uma experiência de visualização confortável.

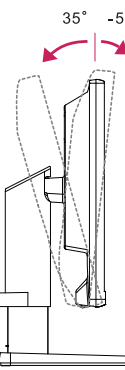
29UM67
34UM67



Lado posterior

Lado frontal

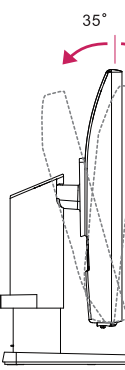
29UB67



Lado posterior

Lado frontal

34UB67



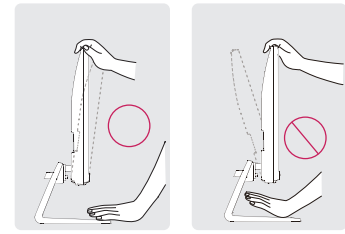
Lado posterior

Lado frontal

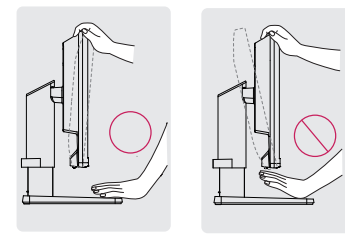
AVISO

- Para evitar magoar os dedos ao ajustar a tela, não segure a parte inferior da moldura do monitor como ilustrado abaixo.

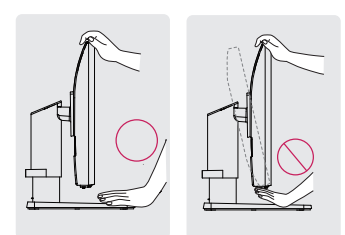
29UM67 34UM67



29UB67

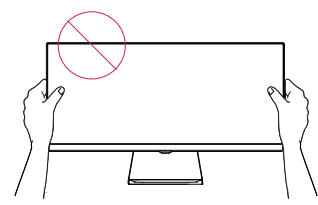


34UB67

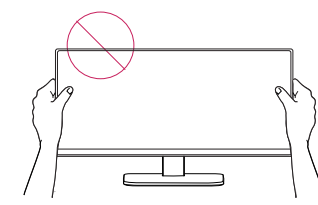


- Tenha cuidado para não tocar ou pressionar a área da tela quando ajustar o ângulo do monitor.

29UM67 34UM67



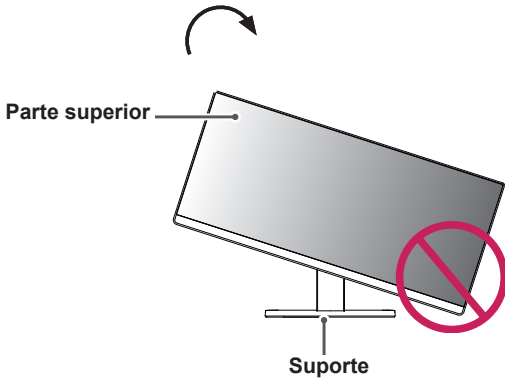
29UB67 34UB67



29UB67

Funcionalidade de pivot

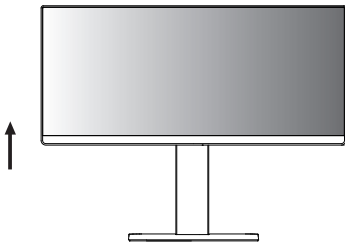
A funcionalidade de pivot permite rodar o monitor 90° no sentido horário.



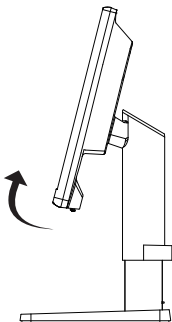
AVISO

- Para evitar riscar a base do suporte, certifique-se de que ao rodar o monitor com a funcionalidade de pivot, o suporte não entra em contato com o monitor.

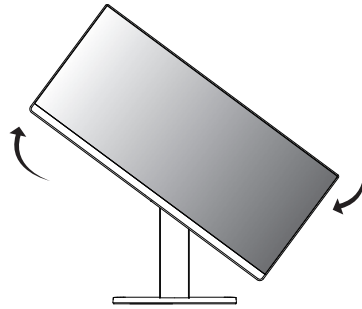
- 1 Levante o monitor até à altura máxima.



- 2 Ajuste o ângulo do monitor na direção da seta conforme ilustrado na figura.



- 3 Rode o monitor para a direita, conforme ilustrado na figura.

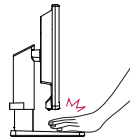


- 4 Conclua a instalação rodando o monitor 90°, conforme ilustrado abaixo.



AVISO

- Para evitar magoar os dedos ao ajustar a tela, não segure a parte inferior da moldura do monitor como ilustrado abaixo.



AVISO

- Tenha cuidado ao rodar o monitor se o cabo estiver ligado.

NOTA

- A imagem apresentada na tela do monitor não roda de acordo com a orientação da tela.

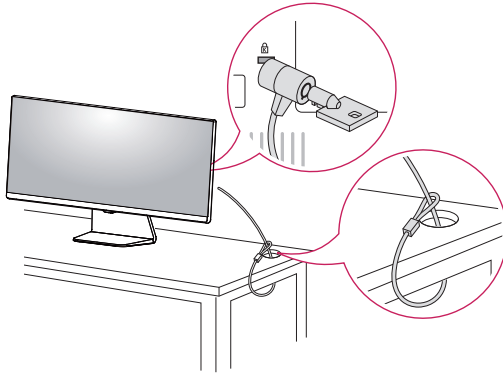
Utilização do bloqueio Kensington

O conector do sistema de segurança Kensington está localizado na parte posterior do monitor. Para obter mais informações sobre a instalação e utilização, consulte o manual do usuário do bloqueio Kensington ou visite o website em <http://www.kensington.com>.

Ligue o cabo do sistema de segurança Kensington entre o monitor e uma mesa.

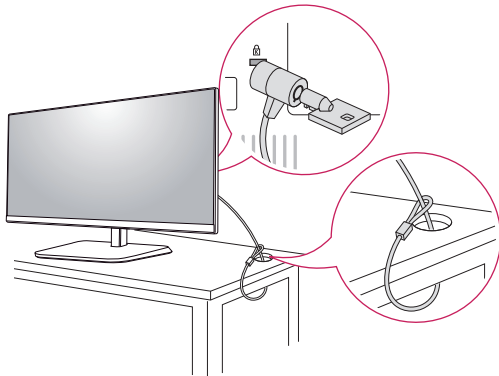
29UM67

34UM67



29UB67

34UB67



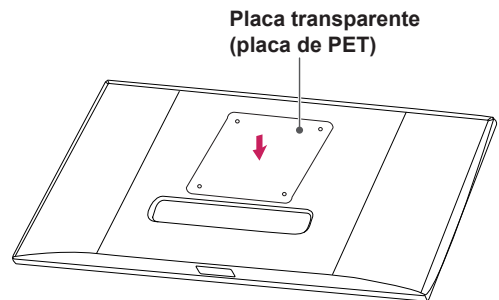
! NOTA

- A utilização do bloqueio Kensington é opcional. Os acessórios podem ser adquiridos na sua loja de produtos eletrônicos local.

Instalar a placa de montagem na parede

Este monitor suporta a especificação da placa de montagem na parede standard ou dispositivo compatível.

- 1 Coloque a tela voltada para baixo. Para evitar que a tela fique riscada, cubra a superfície com um pano macio.
- 2 Coloque a placa transparente na parte posterior do monitor e alinhe-a com os orifícios para parafusos.(34UM67/34UB67)
- 3 Coloque a placa de montagem na parede sobre o monitor e alinhe-a com os orifícios para os parafusos.
- 4 Aperte os quatro parafusos para fixar a placa ao monitor utilizando uma chave de fendas.

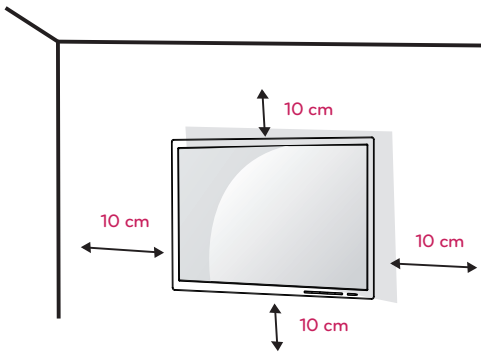


! NOTA

- A placa de montagem na parede é vendida separadamente.
- Para obter mais informações sobre a instalação, consulte o guia de instalação da placa de montagem na parede.
- Certifique-se de que não aplica força excessiva ao montar a placa de montagem na parede, pois poderá danificar a tela do monitor.

Instalação na parede

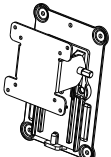
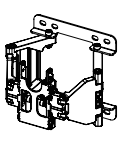
Instale o monitor com uma distância de pelo menos 10 cm da parede e um espaço de cerca de 10 cm de cada lado do monitor para assegurar uma ventilação suficiente. Consulte o manual para instalar e configurar um suporte de parede inclinado.



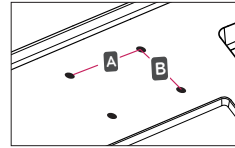
Para instalar o monitor em uma parede, fixe o suporte de montagem na parede (opcional) a parte posterior do monitor.

Certifique-se de que o suporte de montagem na parede está fixo de forma segura no monitor e na parede.

- 1 Se você usar o parafuso maior do que o padrão, o monitor pode ser danificado internamente.
- 2 Se você não usar o parafuso apropriado e o produto for danificado ou cair da posição montada, LG não é considerada responsável.

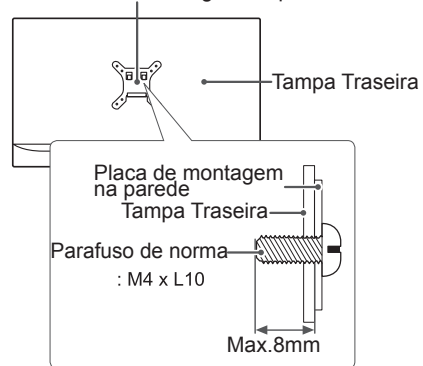
Modelo	29UM67	34UM67 34UB67	29UB67
Montagem na Parede (A x B)	75 x 75	100 x 100	200 x 100
Parafuso padrão	M4 x L10		M4 x L10
Número de parafusos	4		4
Placa de montagem na parede (opcional)	RW120 		LSW140 

- Montagem na Parede (A x B)



ATENÇÃO

- Desligue o cabo de alimentação antes de mover ou instalar o monitor para evitar choques elétricos.
- Se instalar o monitor no teto ou em uma parede inclinada, este poderá cair ou provocar ferimentos. Utilize o suporte original de montagem na parede da LG. Para obter mais informações, contate o seu revendedor local ou um técnico de instalação qualificado.
- Se aplicar força excessiva ao apertar os parafusos, pode danificar o monitor. Os danos causados desta forma não serão cobertos pela garantia do produto.
- Utilize o suporte de montagem na parede e os parafusos em conformidade com a norma VESA. Os danos causados pelo uso indevido de componentes inadequados não estão abrangidos pela garantia do produto.
- O comprimento do parafuso a partir da superfície externa da tampa traseira deve ser inferior a 8 mm. Placa de montagem na parede



NOTA

- Utilize os parafusos especificados na norma VESA.
- O kit de montagem na parede inclui o guia de instalação e todas as peças necessárias.
- O suporte de montagem na parede é opcional. Os acessórios podem ser adquiridos no seu fornecedor técnico local.
- O comprimento do parafuso pode ser diferente de acordo com o suporte de montagem na parede. Certifique-se de que utiliza um parafuso de comprimento adequado.
- Para obter mais informações, consulte o manual do usuário do suporte de montagem na parede.

UTILIZAR O MONITOR

Ligação a um PC

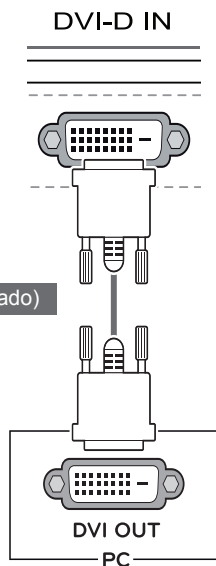
- Este monitor suporta a função *Plug and Play.
- *Plug and Play: uma funcionalidade que lhe permite adicionar um dispositivo ao seu computador sem reconfigurar qualquer definição e sem instalar quaisquer controladores manuais.

Ligação DVI

Transmite sinais digitais de vídeo ao monitor. Ligue o monitor utilizando o cabo DVI, tal como ilustrado abaixo.

Pressione o botão do menu e, em seguida, selecione a opção de entrada a partir do menu de entrada.

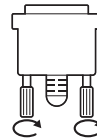
Para ouvir som no modo de entrada DVI, ligue a porta AUDIO OUT do PC à porta AUDIO IN (PC) do monitor com o cabo de áudio não fornecido com o produto.



(vendido em separado)

⚠ ATENÇÃO

- Ligue o cabo do sinal de entrada e rode na direção da seta. Aperte bem o cabo para evitar que se desligue.
- Não exerça pressão sobre a tela durante um período de tempo prolongado. Isso poderá provocar distorção da imagem.
- Não exiba uma imagem fixa na tela durante um período de tempo prolongado. Isso poderá provocar retenção da imagem. Se possível, utilize uma proteção de tela.



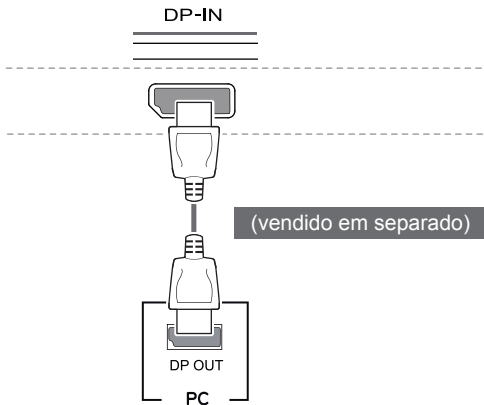
! NOTA

- Ao ligar o cabo de alimentação à tomada, utilize uma tomada múltipla com terra (3 orifícios) ou uma tomada de parede com terra.
- O monitor poderá piscar quando ligado em uma área de baixa temperatura. Trata-se de uma situação normal.
- Por vezes, poderão surgir pontos vermelhos, verdes ou azuis na tela. Trata-se de uma situação normal.
- A utilização de um cabo DVI para HDMI pode ocasionar problemas de compatibilidade.

Ligação Display Port

Transmite os sinais digitais de vídeo e áudio do seu PC para o monitor. Ligue o PC ao monitor utilizando o cabo Display Port conforme ilustrado abaixo.

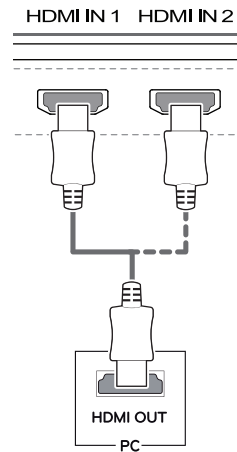
Pressione o botão do menu e, em seguida, selecione a opção de entrada a partir do menu de entrada.



Ligação HDMI

Transmite os sinais digitais de vídeo e áudio do seu PC e dispositivos A/V para o monitor. Ligue o PC e o dispositivo AV ao monitor com o cabo HDMI, conforme ilustrado abaixo.

Pressione o botão do menu e, em seguida, selecione a opção de entrada a partir do menu de entrada.



! NOTA

- Pode não existir qualquer saída de vídeo ou de áudio de acordo com a versão do DP do PC.
- O cabo Display Port pode não estar disponível em algumas áreas.

! NOTA

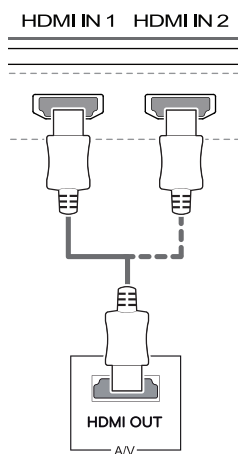
- A utilização do modo HDMI PC pode provocar problemas de compatibilidade.
- Utilize um cabo certificado com o logótipo HDMI incluído. Se não utilizar um cabo HDMI certificado, a tela pode não aparecer ou pode ocorrer um erro de ligação.
- Tipos de cabo HDMI recomendados
 - Cabo HDMI^{®/™} de alta velocidade
 - Cabo HDMI^{®/™} de alta velocidade com Ethernet

Ligação a dispositivos AV

Ligação HDMI

Transmite os sinais digitais de vídeo e áudio do seu PC e dispositivos A/V para o monitor. Ligue o PC e o dispositivo AV ao monitor com o cabo HDMI, conforme ilustrado abaixo.

Pressione o botão do menu e, em seguida, selecione a opção de entrada a partir do menu de entrada.



NOTA

- A utilização do modo HDMI PC pode provocar problemas de compatibilidade.
- Utilize um cabo certificado com o logótipo HDMI incluído. Se não utilizar um cabo HDMI certificado, a tela pode não aparecer ou pode ocorrer um erro de ligação.
- Tipos de cabo HDMI recomendados
 - Cabo HDMI[®]/TM de alta velocidade
 - Cabo HDMI[®]/TM de alta velocidade com Ethernet

Ligação a dispositivos externos

Ligação por cabo USB - PC

A porta USB do produto funciona como hub USB.

! NOTA

- Certifique-se de que instala o service pack mais recente do SO Windows antes de utilizar o produto.
- Os dispositivos periféricos são vendidos em separado.
- É possível ligar um teclado, rato ou dispositivo USB à porta USB.

! ATENÇÃO

<Cuidados a ter ao utilizar um dispositivo USB>

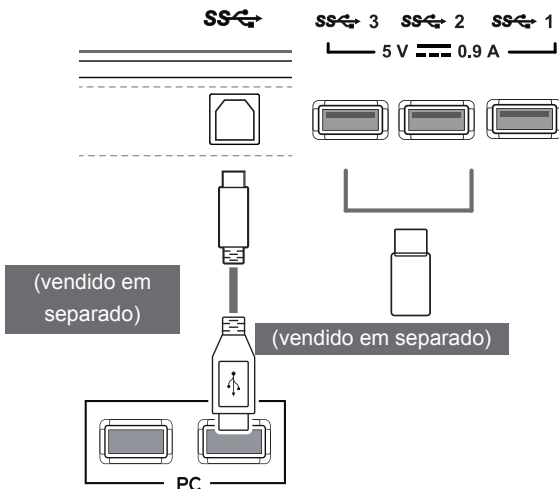
- Um dispositivo USB com um programa de reconhecimento automático instalado ou que utilize o seu próprio controlador poderá não ser reconhecido.
- Alguns dispositivos USB poderão não ser suportados ou não funcionar corretamente.
- Recomenda-se que utilize um hub USB ou uma unidade de disco rígido com a fonte de alimentação fornecida. (Se a fonte de alimentação não for adequada, o dispositivo USB poderá não ser corretamente reconhecido.)

29UB67

34UB67

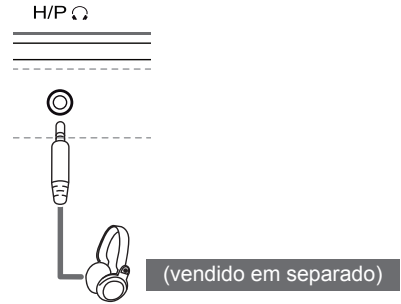
Para utilizar USB 3.0, ligue o cabo USB 3.0 tipo A-B do produto ao PC.

Os dispositivos periféricos ligados à porta USB IN podem ser controlados a partir do PC.



Ligar auscultadores

Ligue dispositivos periféricos ao monitor através da porta para auscultadores. Ligue conforme ilustrado.

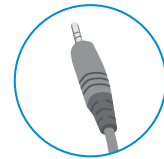


! NOTA

- Os dispositivos periféricos são vendidos em separado.
- Se utilizar fones de ouvido [Angulares], poderá provocar problemas na ligação de outros dispositivos ao monitor. Assim, é recomendada a utilização de fones de ouvido Retos.



Angular



Reto

- As funções dos fones de ouvido e auto-falantes poderão ser limitadas de acordo com as definições de áudio do PC e do dispositivo externo.

29UM67

34UM67

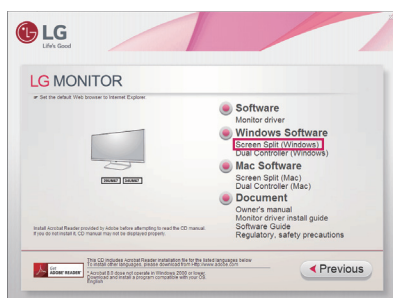
INSTALANDO O SOFTWARE DO MONITOR LG

Instalando O Screen Split(Estande da Tela)

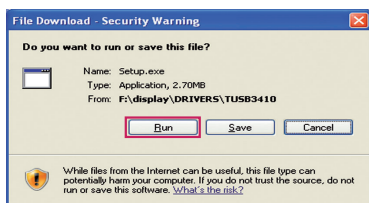
Introduza o CD do manual do usuário incluído na embalagem do produto na unidade de CD do PC e instale o Screen Split.

As imagens da tela de instalação servem apenas de referência. As imagens reais da tela de instalação podem variar consoante o modelo.

- 1 Configure o web browser para Internet Explorer.



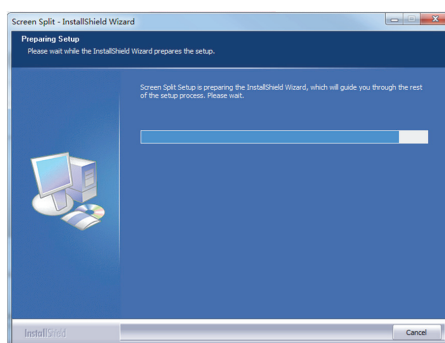
- 2 Clique em "Screen Split" na tela principal do CD. Quando a janela de transferência do arquivo for apresentada, clique no botão [Run] (Executar). (A janela de transferência do arquivo poderá variar de acordo com o sistema operacional e a versão do Internet Explorer, mas os procedimentos de instalação são os mesmos.)



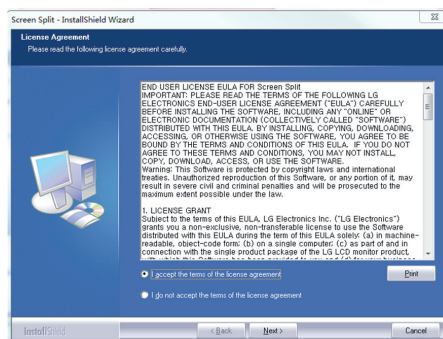
⚠️ ATENÇÃO

- É necessário o Service Pack 1 ou superior para o Windows 7 & Windows 8.

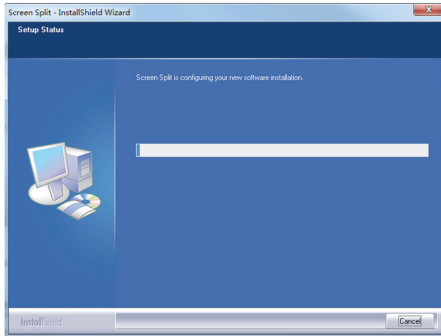
- 3 Siga as instruções para continuar com a instalação.



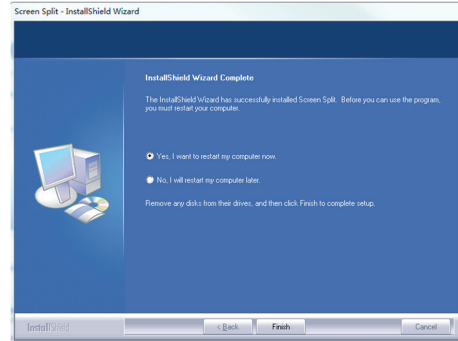
- 4 Assinale a caixa de verificação "I accept the terms of the agreement" (Aceito os termos do acordo) na tela do Acordo de licença e, em seguida, clique no botão [Next] (Seguinte).



5 A instalação Screen Split começa, conforme mostrado abaixo.




6 Quando a instalação estiver concluída, reinicie o sistema.



NOTA

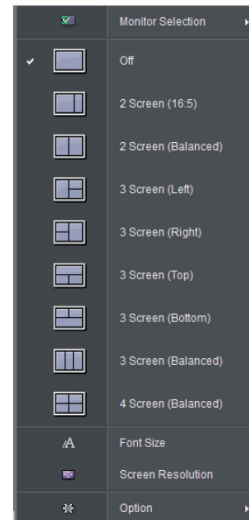
- Screen Split: este programa divide automaticamente a janela do programa, conforme pretendido.
- ※ Seleção de monitor se suporta apenas em exibição estendida.
- ※ Este programa suporta Windows 7 e Windows 8.

NOTA

Se executar o Screen Split, o ícone [] do Screen Split é apresentado na área de trabalho do sistema no canto inferior direito da tela do PC.



Clique com o botão direito do mouse no ícone do Screen Split e selecione o esquema pretendido.



Instalando O Dual Controller

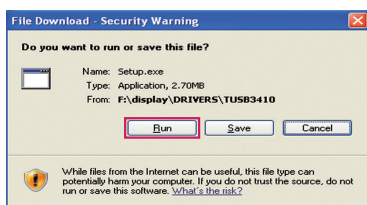
Introduza o CD do manual do usuário incluído na embalagem do produto na unidade de CD do PC e instale o Dual Controller.

As imagens da tela de instalação servem apenas de referência. As imagens reais da tela de instalação podem variar consoante o modelo.

- 1 Configure o web browser para Internet Explorer.



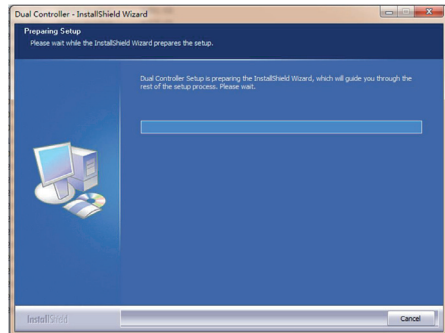
- 2 Clique em "Dual Controller" na tela principal do CD. Quando a janela de transferência do arquivo for apresentada, clique no botão [Run] (Executar). (A janela de transferência do arquivo poderá variar de acordo com o sistema operacional e a versão do Internet Explorer, mas os procedimentos de instalação são os mesmos.)



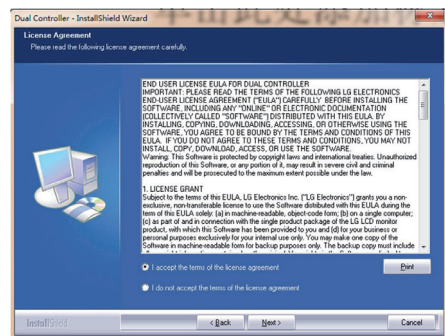
ATENÇÃO

- É necessário o Service Pack 1 ou superior para o Windows 7 & Windows 8,1.

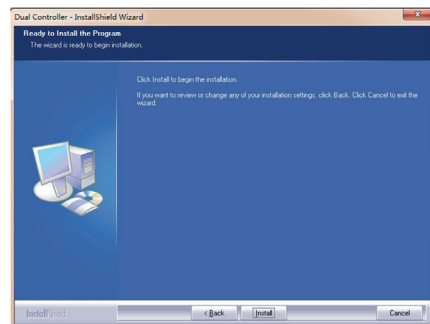
- 3 Siga as instruções para continuar com a instalação.



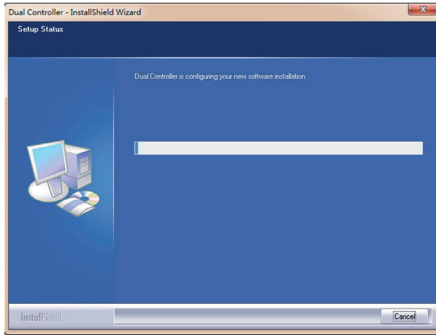
- 4 Assinale a caixa de verificação "I accept the terms of the agreement" (Aceito os termos do acordo) na tela do Acordo de licença e, em seguida, clique no botão [Next] (Seguinte).



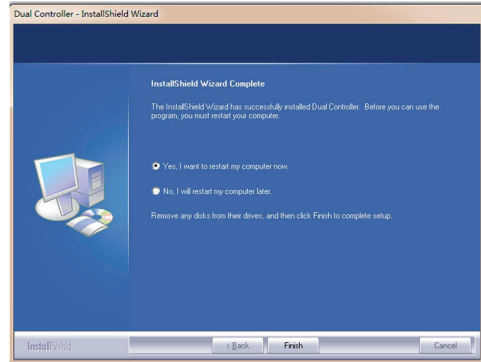
- 5 Clique no botão install(Instalar) .



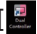
6 A instalação Dual Controller começa, conforme mostrado abaixo.



7 Quando a instalação estiver concluída, reinicie o sistema.

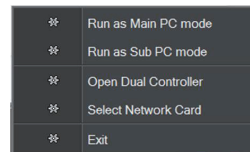


! NOTA

Se você executa o Dual Controller, o ícone do Dual Controller [] aparecerá na bandeja do sistema.



Clique no ícone do Dual Controller e selecione o traçado que você queria.



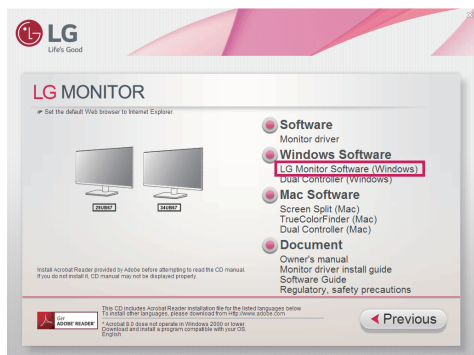
29UB67

34UB67

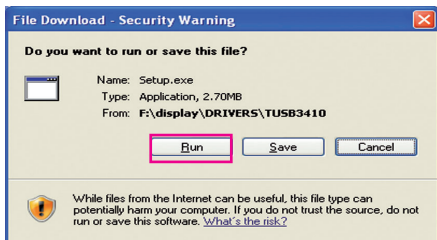
INSTALAÇÃO DO LG MONITOR SOFTWARE

Introduza o CD do manual do usuário incluído na embalagem do produto na unidade de CD do PC e instale o LG Monitor Software.

1 Configure o web browser para Internet Explorer.



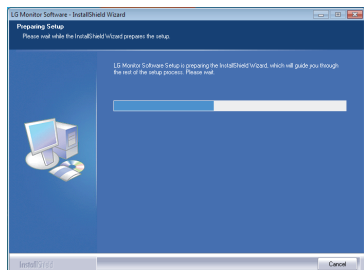
2 Clique em "LG Monitor Software" na tela principal do CD. Quando a janela de transferência do arquivo for apresentada, clique no botão [Run] (Executar). (A janela de transferência do arquivo poderá variar de acordo com o sistema operacional e a versão do Internet Explorer, mas os procedimentos de instalação são os mesmos.)



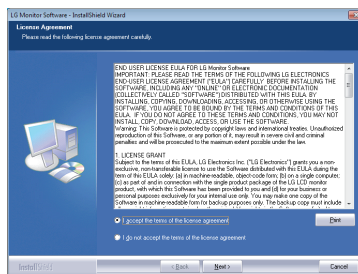
ATENÇÃO

- É necessário o Service Pack 1 ou superior para o Windows 7.

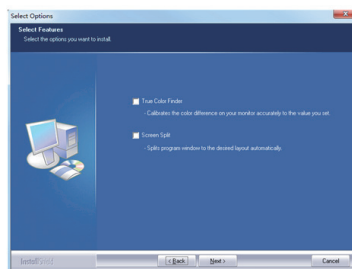
3 Siga as instruções para continuar com a instalação.



4 Assinale a caixa de verificação "I accept the terms of the agreement" (Aceito os termos do acordo) na tela do Acordo de licença e, em seguida, clique no botão [Next] (Seguinte).



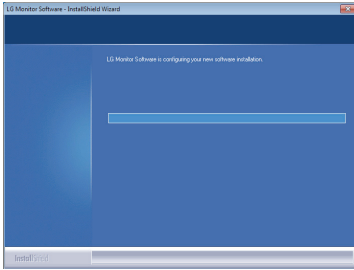
5 Selecione o programa que pretende instalar.



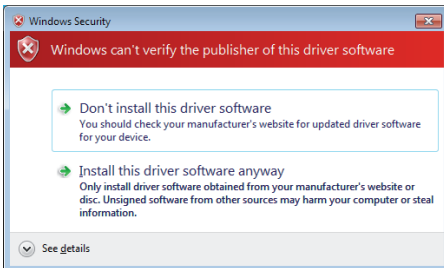
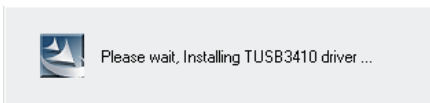
NOTA

- Screen Split: este programa divide automaticamente a janela do programa, conforme pretendido.
- True Color Finder: este programa calibra com exatidão as cores do monitor, para irem ao encontro das suas necessidades.

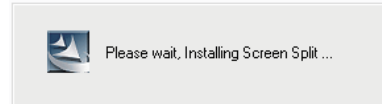
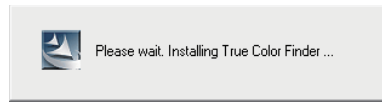
- 6 A instalação do LG Monitor Software começa conforme indicado abaixo.



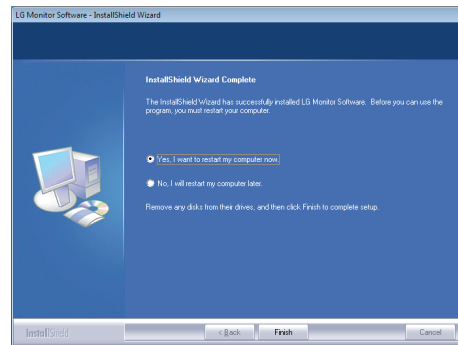
- 7 Se o controlador TUSB3410 não tiver sido instalado, será instalado agora automaticamente. Selecione "Install this driver software anyway (I)" (Instalar este software de controlador mesmo assim) se a mensagem de segurança do Windows for apresentada, como indicado abaixo.



- 8 O programa que selecionou na página Select Features (Selecionar funcionalidades) será instalado automaticamente.

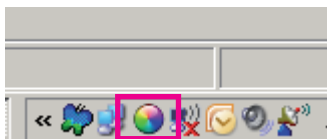


- 9 Quando a instalação estiver concluída, reinicie o sistema.

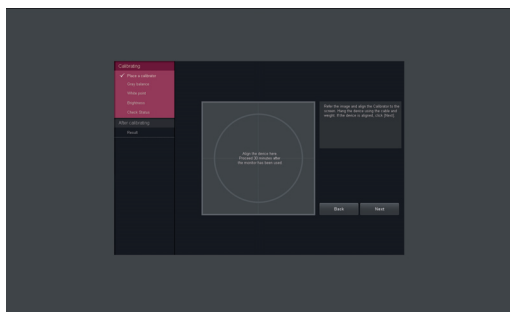


NOTA

Quando executar o software True Color Finder, o ícone do True Color Finder [🌈] aparece no tabuleiro do sistema no canto inferior direito da tela do PC.



Clique com o botão direito do rato no ícone do True Color Finder e selecione "Start Program" (Iniciar programa) para iniciar o programa.

**ATENÇÃO**

- Quando tiver concluído a calibração do monitor com o software True Color Finder, remova o calibrador do monitor e guarde-o à temperatura ambiente e afastado da luz solar direta, ou coloque-o na caixa.
 - Se a peça de medição do calibrador estiver exposta à luz solar direta durante um longo período de tempo, o calibrador poderá ficar danificado.
 - Não o guarde num ambiente com temperaturas demasiado baixas/elevadas e humidade elevada.
- Se já estiver instalada no PC alguma aplicação de calibração de terceiros, a qualidade de imagem pode ser afetada por um conflito entre as duas aplicações. Para obter o melhor desempenho, recomenda-se a desinstalação da outra aplicação de calibração.

NOTA

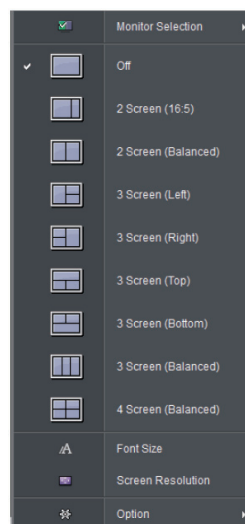
- Para utilizar a função True Color Finder, deve adquirir o calibrador suportado.
- Para obter informações detalhadas acerca dos calibradores e placas gráficas suportados, consulte o manual do utilizador do True Color Finder.
- Caso tenha alterado a porta de entrada, recomenda-se que proceda novamente à calibração da qualidade de imagem do monitor.

NOTA

Se executar o Screen Split, o ícone [🖥️] do Screen Split é apresentado na área de trabalho do sistema no canto inferior direito da tela do PC.



Clique com o botão direito do mouse no ícone do Screen Split e selecione o esquema pretendido.

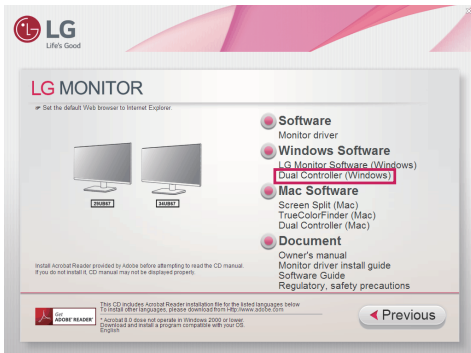


Instalando O Dual Controller

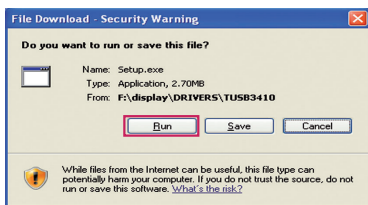
Introduza o CD do manual do usuário incluído na embalagem do produto na unidade de CD do PC e instale o Dual Controller.

As imagens da tela de instalação servem apenas de referência. As imagens reais da tela de instalação podem variar consoante o modelo.

- 1 Configure o web browser para Internet Explorer.



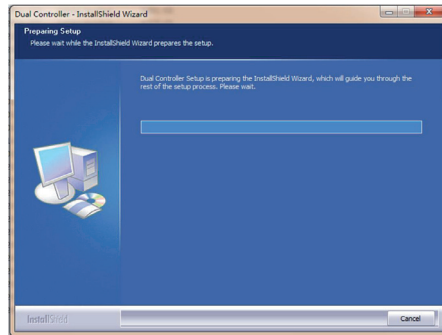
- 2 Clique em "Dual Controller" na tela principal do CD. Quando a janela de transferência do arquivo for apresentada, clique no botão [Run] (Executar). (A janela de transferência do arquivo poderá variar de acordo com o sistema operacional e a versão do Internet Explorer, mas os procedimentos de instalação são os mesmos.)



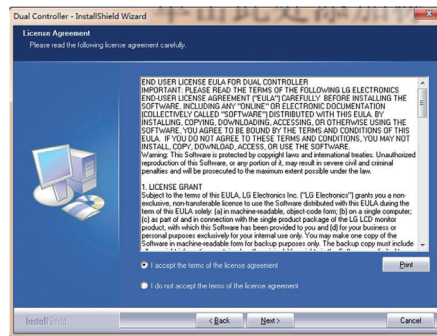
ATENÇÃO

- É necessário o Service Pack 1 ou superior para o Windows 7 & Windows 8,1.

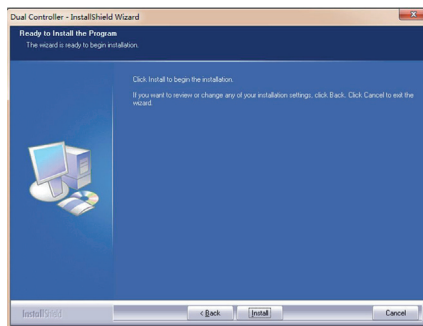
- 3 Siga as instruções para continuar com a instalação.



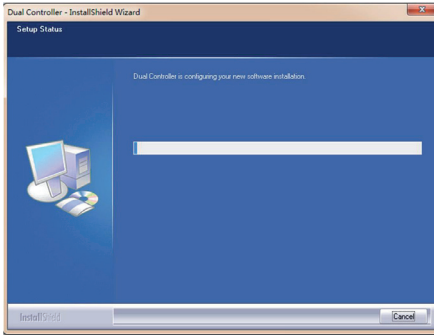
- 4 Assinale a caixa de verificação "I accept the terms of the agreement" (Aceito os termos do acordo) na tela do Acordo de licença e, em seguida, clique no botão [Next] (Seguinte).



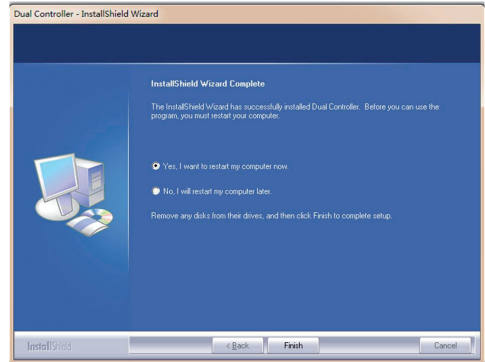
- 5 Clique no botão install(Instalar) .



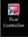
- 6 A instalação Dual Controller começa, conforme mostrado abaixo.



- 7 Quando a instalação estiver concluída, reinicie o sistema.



! NOTA

Se você executa o Dual Controller, o ícone do Dual Controller [] aparecerá na bandeja do sistema.



Clique no ícone do Dual Controller e selecione o traçado que você queria.

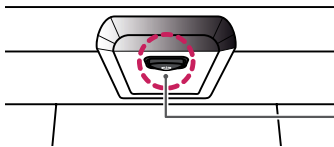
☞	Run as Main PC mode
☞	Run as Sub PC mode
☞	Open Dual Controller
☞	Select Network Card
☞	Exit

DEFINIÇÕES DO USUÁRIO

Ativar o menu principal

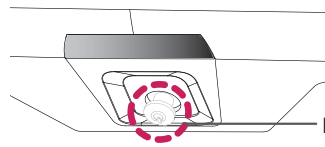
- 1 Pressione o Botão Joystick na parte inferior do monitor.
- 2 Movimento o joystick para cima/para baixo (▲/▼) e para a esquerda/direita (◀/▶) para definir as opções.
- 3 Pressione o Botão Joystick uma vez para sair do menu principal.

29UM67 34UM67 34UB67



Botão Joystick

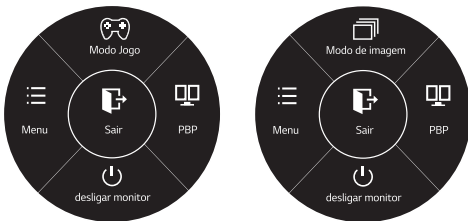
29UB67



Botão Joystick

Botão	Estado do menu	Descrição	
	Menu principal desativado	Ativa o menu principal.	
	Menu principal ativado	Sai do menu principal. (Manter o botão pressionado para desligar o monitor: pode desligar o monitor desta forma a qualquer momento, incluindo quando o OSD estiver ativado)	
	◀ Menu principal desativado	Ajusta o nível de volume do monitor.	
	▶ Menu principal ativado	Acesso às funções do menu.	
	▶ Menu principal desativado	Ajusta o nível de volume do monitor.	
	▶ Menu principal ativado	Acesso à função PBP.	
	▲ Menu principal desativado	Ativa o menu principal.	
	▲ Menu principal ativado	29UM67 34UM67	Entra na característica de o Modo de Jogo.
		29UB67 34UB67	Entra na função do Modo de imagem.
	▼ Menu principal desativado	Ativa o menu principal.	
	▼ Menu principal ativado	Desliga o monitor.	

Funções do menu principal

[29UM67](#) [34UM67](#) [29UB67](#) [34UB67](#)

● Pressione continuamente: desligar monitor

● Pressione continuamente: desligar monitor

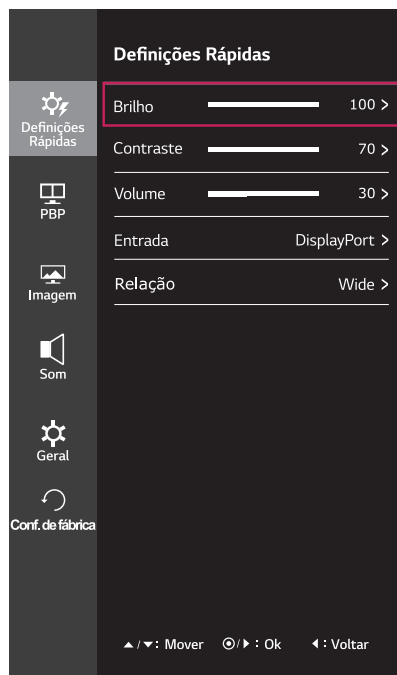
Menu principal	Descrição
Menu	Configura as definições da tela.
Modo Jogo 29UM67 34UM67	Otimiza a tela para o modo de jogo.
Modo de imagem 29UB67 34UB67	Selecione o modo de imagem para atingir o melhor efeito de exibição.
PBP	Apresenta as telas de dois modos de entrada num monitor.
Desligar monitor	Desliga o monitor.
Sair	Sai do menu principal.

Personalizar as definições

Definições do Menu

-Definições Rápidas

- 1 Para visualizar o **menu OSD**, pressione o **Botão Joystick** na parte inferior do monitor e, em seguida, acesse **Menu**.
- 2 Acesse **Definições Rápidas > Brilho** movimentando o joystick.
- 3 Configure as opções seguindo as instruções apresentadas no canto inferior direito.
- 4 Para voltar ao menu superior ou para definir outros itens do menu, movimente o joystick para ◀ ou pressione (⊙ / OK).
- 5 Se desejar sair do menu OSD, movimente o joystick para ◀ até sair.



Todas as opções encontram-se descritas abaixo.

Menu > Definições	Descrição	
Rápidas		
Brilho	Ajusta o contraste de cores e o brilho da tela.	
Contraste		
Volume	Ajusta o volume.	
	<div style="border: 1px solid black; padding: 5px;"> <p>NOTA</p> <ul style="list-style-type: none"> • Empurrar Botão Joystick baixo (⊕) no menu de Volume irá habilitar / desabilitar a função de Mudo. </div>	
Entrada	Seleciona o modo de entrada atual.	
Relação	Ajusta a proporção da tela.	
	Wide	Apresenta o vídeo em tela grande, independentemente da entrada do sinal de vídeo.
	Original	Apresenta um vídeo de acordo com o ratio de aspecto do sinal de vídeo de entrada.
	Cinema1	Aumenta a tela com um ratio de aspecto de 21:9. (a 1080p)
	Cinema2	Aumenta a tela com um ratio de aspecto de 21:9, incluindo a área da caixa negra para legendas na parte inferior. (a 1080p)
	1:1	O ratio de aspecto não é ajustado do original.

! NOTA

- A tela pode parecer o mesmo para larga, opções originais com a resolução recomendada (2560 × 1080).
- A proporção é desativada com o sinal entrelaçado.

-PBP

- 1 Para visualizar o **menu OSD**, pressione o **Botão Joystick** na parte inferior do monitor e, em seguida, acesse **Menu**.
- 2 Acesse **PBP** movimentando o joystick.
- 3 Configure as opções seguindo as instruções apresentadas no canto inferior direito.
- 4 Para voltar ao menu superior ou para definir outros itens do menu, movimente o joystick para ◀ ou pressione (⊙ / OK).
- 5 Se desejar sair do menu OSD, movimente o joystick para ◀ até sair.

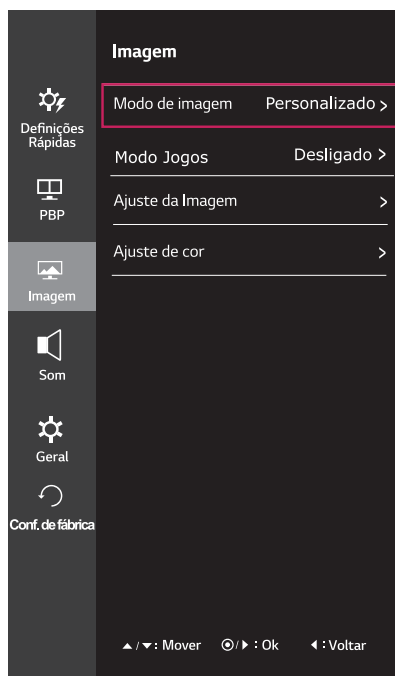


Todas as opções encontram-se descritas abaixo.

Menu > PBP		Descrição	
Secundário		Apresenta um vídeo de acordo com o ratio de aspecto do sinal de vídeo de entrada.	
Saída de Som		Saída de Som tem quatro opções. HDMI1, HDMI2, DP, Audio-In (HDMI1, HDMI2, DP, Audio-In).	
Troca		Alterna entre tela principal e tela secundária no modo PBP.	
Max. Sec.		Converte a tela secundária do modo PBP para tela panorâmica.	
Relação			
Principal	Wide	Apresenta o vídeo num tamanho adequado a tela PBP, independentemente da entrada do sinal de vídeo.	
	Original	Apresenta o vídeo na proporção da entrada do sinal de vídeo na tela PBP.	
Secundário	Wide	Apresenta o vídeo num tamanho adequado a tela PBP, independentemente da entrada do sinal de vídeo.	
	Original	Apresenta o vídeo na proporção da entrada do sinal de vídeo na tela PBP.	

-Imagem

- 1 Para visualizar o **menu OSD**, pressione o **Botão Joystick** na parte inferior do monitor e, em seguida, acesse **Menu**.
- 2 Acesse **Imagem** movimentando o joystick.
- 3 Configure as opções seguindo as instruções apresentadas no canto inferior direito.
- 4 Para voltar ao menu superior ou para definir outros itens do menu, movimente o joystick para ◀ ou pressione (● / OK).
- 5 Se desejar sair do menu OSD, movimente o joystick para ◀ até sair.



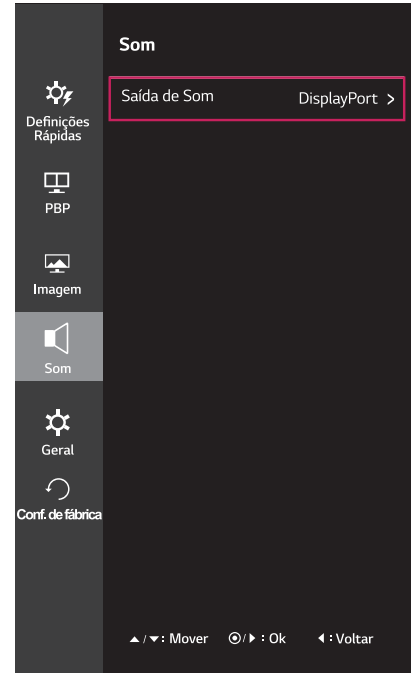
Todas as opções encontram-se descritas abaixo.

Menu > Imagem	Descrição	
Modo de imagem	Personalizado	Permite que o usuário ajuste cada um dos elementos. É possível ajustar o modo cor do menu principal.
	Foto	Otimiza a tela para visualizar fotografias.
	Cinema	Otimiza a tela para melhorar os efeitos visuais de um vídeo.
	Jogo 29UB67 34UB67	Otimiza a tela para jogos.
	Leitor 1	É um modo que a tela é ajustada para leitura de jornais online. Se você quiser tela mais brilhante, você pode controlar o brilho no Menu OSD.
	Leitor 2	É um modo que a tela é ajustada para assistir a desenhos animados. Se você quiser tela mais brilhante, você pode controlar o brilho no Menu OSD.
	Calibração 29UB67 34UB67	Aplica o valor calibrado pelo True Color Finder. ! NOTA • Execute o programa True Color Finder.
Modo Jogos 29UM67 34UM67	Jogador	Brilho, Contraste, Nitidez, Gama, Temperatura de Cor, Preto Estabilizador, Tempo de Resposta, e funções de Modo DAS podem ser personalizados como Gamer.
	FPS 1	As funções do Modo Jogo estão otimizadas para jogos FPS.
	FPS 2	O valor de Black Stabilizer (Estabilizador de negros) é maior do que o valor de FPS 1. É adequado para jogos FPS muito escuros.
	RTS	As funções do Modo Jogo estão otimizadas para jogos RTS.
	Desligado	Desliga Modo Jogo.

Ajuste da Imagem	Estabilizador de preto	<p>Estabilizador de negros Pode controlar o contraste de tons escuros para melhorar a visibilidade nas cenas escuras. Aumentar o valor do Black Stabilizer (Estabilizador de negros) aclara a área inferior do nível de cinzento na tela. (Pode distinguir facilmente objetos em telas de jogos escuros.) Reduzir o valor do Estabilizador de negros escurece a área inferior do nível de cinzento e aumenta o contraste dinâmico na tela.</p>	
		<p>29UM67 34UM67</p>	
	Nitidez	Ajusta a nitidez da tela.	
	Nível de preto	<p>Define o nível offset (apenas para HDMI). • Offset: enquanto referência para um sinal de vídeo, esta é a cor mais escura que o monitor pode apresentar.</p>	
		Elevado	Mantém a relação de contraste atual do ecrã.
		Baixo	Reduz os níveis de tons escuros e aumenta os níveis de brancos da relação de contraste atual do ecrã.
	Tempo de resposta	<p>Define um tempo de resposta para as imagens apresentadas com base na velocidade da tela. Para um ambiente normal, recomenda-se que utilize Centro. Para uma imagem em movimento rápido, recomenda-se que utilize Alto. Definir para Alto pode causar fixação de imagem.</p>	
		Alto	Define o tempo de resposta para Alto.
		Médio	Define o tempo de resposta para Centro.
		Baixo	Define o tempo de resposta para Baixo.
Desligado		Define o tempo de resposta para Desligar.	
Ajuste de cor	Gama	<p>Defina o seu próprio valor de gama.:Gamma 0(Gama de cor 0), Gamma 1(Gama de cor 1), Gamma 2(Gama de cor 2) no monitor, os altos valores de gama exibem imagens esbranquiçadas e valores baixos de gama exibem imagens enegrecidas.</p>	
	Temp cor	Costumizada	Permite que o usuário ajuste cada um dos elementos. É possível ajustar o modo cor do menu principal.
		Quente	Define a cor da tela para um tom avermelhado.
		Médio	Define a cor da tela entre tons vermelho e azul.
		Frio	Define a cor da tela para um tom azulado.
	Vermelho	Pode personalizar a cor da imagem com as cores vermelho, verde e azul.	
	Verde		
	Azul		
	Seis cores	<p>Corresponde aos requisitos de cor do utilizador ajustando a cor e a saturação das seis cores (Vermelho_Matiz, Vermelho_Saturação, Verde_Matiz, Ciano_Saturação, Azul_Matiz, Azul_Saturação, Ciano_Matiz, Ciano_Saturação, Magenta_Matiz, Magenta_Saturação, Amarelo_Matiz, Amarelo_Saturação, Conf fábrica) e guardando as definições.</p> <p>*Matiz: Ajusta o tom da tela. *Saturação: Ajusta a saturação das cores da tela. Quanto menor for o valor, menos saturadas e brilhantes serão as cores. Quanto mais elevado for o valor, mais saturadas e escuras serão as cores.</p>	
Conf. de Fábrica	Repõe as predefinições das cores.		

-Som

- 1 Para visualizar o **menu OSD**, pressione o **Botão Joystick** na parte inferior do monitor e, em seguida, acesse **Menu**.
- 2 Acesse **Som** movimentando o joystick.
- 3 Configure as opções seguindo as instruções apresentadas no canto inferior direito.
- 4 Para voltar ao menu superior ou para definir outros itens do menu, movimente o joystick para ◀ ou pressione (⊙ / OK).
- 5 Se desejar sair do menu OSD, movimente o joystick para ◀ até sair.

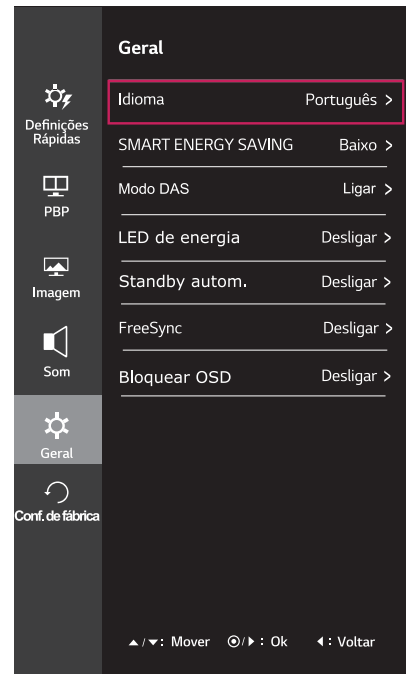


Todas as opções encontram-se descritas abaixo.

Menu > Som	Descrição
Saída de Som	Saída de Som tem quatro opções. HDMI1, HDMI2, DP, Audio-In (HDMI1, HDMI2, DP, Audio-In).

-Geral

- 1 Para visualizar o **menu OSD**, pressione o **Botão Joystick** na parte inferior do monitor e, em seguida, acesse **Menu**.
- 2 Acesse **Geral** movimentando o joystick.
- 3 Configure as opções seguindo as instruções apresentadas no canto inferior direito.
- 4 Para voltar ao menu superior ou para definir outros itens do menu, movimente o joystick para ◀ ou pressione (⊙ / OK).
- 5 Se desejar sair do menu OSD, movimente o joystick para ◀ até sair.

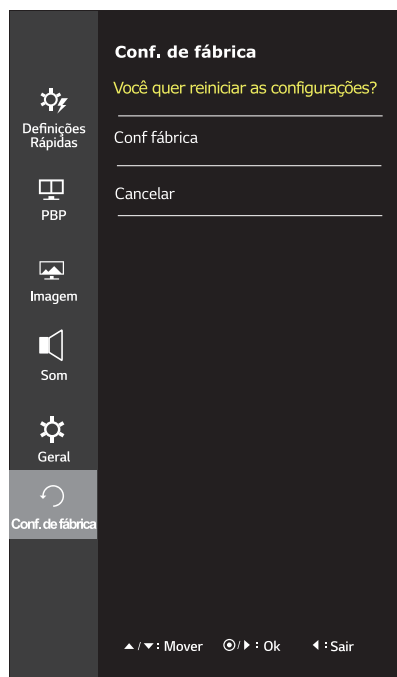


Todas as opções encontram-se descritas abaixo.

Menu > Geral	Descrição	
Idioma	Para escolher a linguagem em que os nomes de controle serão exibidos.	
SMART ENERGY SAVING	Elevado	SMART ENERGY SAVING permite que você pode poupar energia com esta função de Elevado energia eficiente.
	Baixo	SMART ENERGY SAVING permite que você pode poupar energia com esta função de Baixo energia eficiente.
	Desligar	Desativa a SMART ENERGY SAVING.
Modo DAS 29UM67 34UM67	Ligar	Pode desfrutar de um jogo mais rápido assegurando-se de que os seus comandos aparecem na tela sem atrasos. (A tela fica intermitente ao ligar/desligar o Modo DAS.)
	Desligar	Desliga o Modo DAS.
LED de energia	Liga/desliga a luz de energia da parte frontal do monitor.	
	Ligar	A luz de energia liga-se automaticamente.
	Desligar	A luz de energia desliga-se.
Standby autom.	O monitor mudará automaticamente para o modo de espera após um certo período.	
FreeSync 29UM67 34UM67	FreeSync é o que os jogadores têm estado à espera de uma solução que elimina rasgar tela sem todo o habitual desfasamento e latência.	
	Ligado	Entra na característica de FreeSync.
	Desligar	Desliga FreeSync.
<p>NOTA</p> <ul style="list-style-type: none"> * Recomenda-se usar uma placa de vídeo que suporte a função de FreeSync. * Interface recomendado: DisplayPort * Para mais informações, consulte o website AMD em http://www.amd.com/FreeSync 		
Bloquear OSD	Impede a entrada de botões incorreta.	
	Ligado	Entrada de botões desativada.
	<p>NOTA</p> <p>Todas as funções estão desativadas, à exceção do modo OSD Lock (OSD Bloquear) e do botão Exit (Sair) de Brightness (Brilho), Contrast (Contraste), Volume, Input (Entrada) e Geral.</p>	
Desligar	Entrada de botões ativada.	

-Conf. de fábrica

- 1 Para visualizar o **menu OSD**, pressione o **Botão Joystick** na parte inferior do monitor e, em seguida, acesse **Menu**.
- 2 Acesse **Conf. de fábrica** movimentando o joystick.
- 3 Configure as opções seguindo as instruções apresentadas no canto inferior direito.
- 4 Para voltar ao menu superior ou para definir outros itens do menu, movimente o joystick para ◀ ou pressione (○ / OK).
- 5 Se desejar sair do menu OSD, movimente o joystick para ◀ até sair.



Todas as opções encontram-se descritas abaixo.

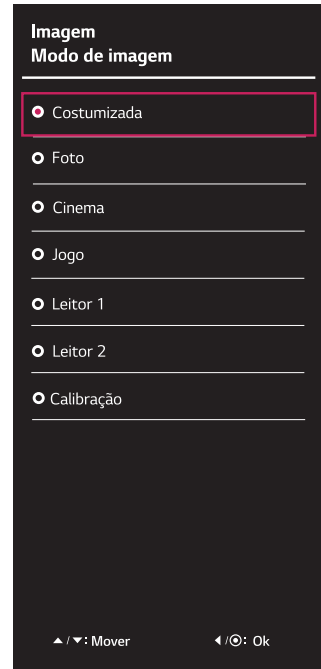
Menu > Conf. de fábrica	Descrição
Você quer reiniciar as configurações?	
Conf fábrica	Reinicia as predefinições de fábrica.
Cancelar	Cancelar a escolha.

29UB67


34UB67

-Modo de imagem

- 1 Pressione o Botão Joystick na parte inferior do monitor.
- 2 Acesse **Modo de imagem** movimentando o Botão Joystick para ▲.
- 3 Configure as opções seguindo as instruções apresentadas no canto inferior direito.



Todas as opções encontram-se descritas abaixo.

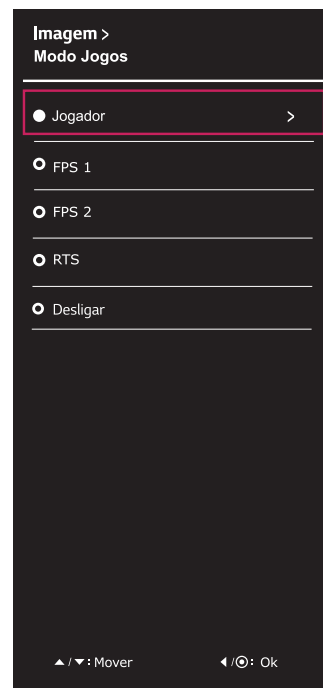
Botão Joystick > Modo de imagem	Descrição	
Modo de imagem	Costumizada	Permite que o usuário ajuste cada um dos elementos. É possível ajustar o modo cor do menu principal.
	Foto	Otimiza a tela para visualizar fotografias.
	Cinema	Otimiza a tela para melhorar os efeitos visuais de um vídeo.
	Jogo	Otimiza a tela para jogos.
	Leitor 1	É um modo que a tela é ajustada para leitura de jornais online. Se você quiser tela mais brilhante, você pode controlar o brilho no Menu OSD.
	Leitor 2	É um modo que a tela é ajustada para assistir a desenhos animados. Se você quiser tela mais brilhante, você pode controlar o brilho no Menu OSD.
	Calibração	Aplica o valor calibrado pelo True Color Finder.
	 NOTA <ul style="list-style-type: none"> • Execute o programa True Color Finder. 	

29UM67

34UM67

-Modo Jogos

- 1 Pressione o Botão Joystick na parte inferior do monitor.
- 2 Acesse **Modo Jogos** movimentando o Botão Joystick para ▲.
- 3 Configure as opções seguindo as instruções apresentadas no canto inferior direito.



Todas as opções encontram-se descritas abaixo.

Botão Joy-stick > Modo Jogos		Description		
Modo Jogos	Jogador	Brilho	Ajusta o contraste de cores e o brilho da tela.	
		Contraste		
		Nitidez	Ajusta a nitidez da tela.	
		Gama	Defina o seu próprio valor de gama. : Gamma 0(Gama de cor 0),Gamma 1(Gama de cor 1), Gamma 2(Gama de cor 2) no monitor, os altos valores de gama exibem imagens esbranquiçadas e valores baixos de gama exibem imagens enegrecidas. Se o usuário não quiser que gama ajustado, o usuário pode selecionar Gama desligado.	
		Temp cor	Costumizada	Permite que o usuário ajuste cada um dos elementos. É possível ajustar o modo cor do menu principal.
			Quente	Define a cor da tela para um tom avermelhado.
			Médio	Define a cor da tela entre tons vermelho e azul.
			Frio	Define a cor da tela para um tom azulado.
		Estabilizador de preto	Estabilizador de negros Pode controlar o contraste de tons escuros para melhorar a visibilidade nas cenas escuras. Aumentar o valor do Black Stabilizer (Estabilizador de negros) aclara a área inferior do nível de cinzento na tela. (Pode distinguir facilmente objetos em telas de jogos escuros.) Reduzir o valor do Estabilizador de negros escurece a área inferior do nível de cinzento e aumenta o contraste dinâmico na tela.	
		Tempo de resposta		Define um tempo de resposta para as imagens apresentadas com base na velocidade da tela. Para um ambiente normal, recomenda-se que utilize Normal. Para uma imagem em movimento rápido, recomenda-se que utilize Alto. Definir para Alto pode causar fixação de imagem.
			Elevado	Define o tempo de resposta para Alto.
			Centro	Define o tempo de resposta para Centro.
			Baixo	Define o tempo de resposta para Baixo.
			Desligar	Define o tempo de resposta para Desligar.
		Modo DAS	Ligar	Pode desfrutar de um jogo mais rápido assegurando-se de que os seus comandos aparecem na tela sem atrasos. (A tela fica intermitente ao ligar/desligar o Modo DAS.)
			Desligar	Desliga o Modo DAS.
		FPS 1	As funções do Modo Jogo estão otimizadas para jogos FPS.	
		FPS 2	O valor de Black Stabilizer (Estabilizador de negros) é maior do que o valor de FPS 1. É adequado para jogos FPS muito escuros.	
		RTS	As funções do Modo Jogo estão otimizadas para jogos RTS.	
		Desligar	Desliga Modo Jogo.	

RESOLUÇÃO DE PROBLEMAS

Verifique o seguinte antes de entrar em contato com a assistência.

A imagem não aparece	
O cabo de alimentação do monitor está ligado?	<ul style="list-style-type: none"> • Verifique se o cabo de alimentação do monitor está corretamente ligado a uma tomada de alimentação.
A luz do indicador de power (alimentação) está ligada?	<ul style="list-style-type: none"> • Pressione o botão Power (alimentação).
O indicador de power (alimentação) está intermitente?	<ul style="list-style-type: none"> • Se o monitor está em modo de sono, experimente deslocar o rato ou pressionar alguma tecla no teclado para fazer aparecer a tela. • Experimente ligar o computador.
Vê uma mensagem "OUT OF RANGE" na tela?	<ul style="list-style-type: none"> • Esta mensagem aparece quando o sinal do PC (placa gráfica) está fora do limite horizontal ou vertical do monitor. Consulte a seção "Especificações" deste manual e configure novamente o seu monitor.
Vê uma mensagem "SEM SINAL" na tela?	<ul style="list-style-type: none"> • Esta mensagem é apresentada quando não existe cabo de sinal entre o PC e o monitor ou quando o mesmo se encontra desligado. Verifique o cabo e ligue-o novamente.

Você não pode controlar algumas funções em OSD?	
Você não pode selecionar algum menu em OSD?	<ul style="list-style-type: none"> • Você pode desbloquear os controles de OSD a qualquer momento, entrando no menu de OSD de bloqueio e alterar itens para fora.

**ATENÇÃO**

- Vá a **Painel de Controle ► Monitor ► Definições** e verifique se a frequência ou resolução foram alteradas. Caso tenham sido, volte a ajustar a placa de vídeo para a resolução recomendada.
- Se não estiver selecionado a resolução recomendada (resolução ideal), as letras podem ficar desfocadas e a tela pode ficar escurecido, truncado ou polarizado. Certifique-se de que selecionou a resolução recomendada.
- O método de definição pode ser diferente de acordo com o computador e SO (Sistema Operativo) e o desempenho da placa gráfica pode não suportar a resolução mencionada acima. Neste caso, contate o fabricante do computador ou da placa de vídeo.

A imagem apresentada está incorreta

A cor da tela é monocromática ou anormal.

- Verifique se o cabo de sinal está corretamente ligado e utilize uma chave de parafusos para o apertar se necessário.
- Certifique-se de que a placa de vídeo está corretamente inserida na ranhura.
- Defina a resolução de cores para mais de 24 bits (True Color) em **Painel de Controle ► Definições**.

A tela está intermitente.

- Verifique se a tela está no Modo Linha interlaçada, e caso esteja, altere-o para a resolução recomendada.

Vê uma mensagem "Unrecognized monitor, Plug&Play (VESA DDC) monitor found"?

Instalou o controlador do monitor?

- Certifique-se de instalar o controlador do monitor a partir do CD do controlador (ou disquete) que vem com o seu monitor. Ou pode também transferir o controlador a partir do nosso website: <http://www.lg.com>.
- Certifique-se de que verifica se a placa de vídeo suporta a função Plug&Play.

Mostrar pisca

Se você não definir o tempo recomendado?

- Ele irá exibir flicker se você usar o tempo de HDMI **1080i** Hz 60/50, Então por favor, defina o momento a **1080p**, que é o modo recomendado.

ESPECIFICAÇÕES

29UM67

Tela LCD	Tipo	TFT (Transístor de película fina) de Tela LCD (tela de cristais líquidos)
	Dimensão dos pixels	0,2628 mm x 0,2628 mm
Resolução	Resolução máxima	2560 x 1080 a 60 Hz
	Resolução recomendada	2560 x 1080 a 60 Hz
Sinal de vídeo	Frequência horizontal	30 kHz a 90 kHz
	Frequência vertical	DVI:56 Hz a 75 Hz HDMI: (AV)25 Hz a 60 Hz (PC)56 Hz a 75 Hz DP:56 Hz a 75 Hz
	Sincronização	Sincronização separada
Conector de entrada	DVI-D IN, HDMI IN1, HDMI IN2 , DP(DisplayPort) IN, AUDIO IN(PC), H/P	
Alimentação	Tensão	19 V --- 2,4 A
	Consumo de energia (Típ.)	Modo ligado: 31 W (Norma de ENERGY STAR®) * Modo de espera ≤ 0,5 W Desligado ≤ 0,5 W
Adaptador CA/CC	Tipo DA-48F19, Asian Power Devices Inc. ou Tipo LCAP35, fabricado por LIEN CHANG ELECTRONIC ENTERPRISE Saída: 19 V --- 2,53 A	
Condições ambientais	Condições de funcionamento	Temperatura: 0°C a 40°C; Humidade: < 80%
	Condições de armazenamento	Temperatura: -10°C a 60°C; Humidade: < 85%
Ajuste do ângulo do suporte	Para a frente/para trás: -5° a 20° (Parte superior)	
Dimensões	Tamanho do monitor (Largura x Altura x Profundidade)	
	Incluindo suporte	70,3 cm x 41,8 cm x 18,1 cm
	Excluindo suporte	70,3 cm x 32,8 cm x 6,4 cm
Peso (sem a embalagem)	6,2 kg	

As especificações estão sujeitas a alterações sem aviso prévio.

* O nível de consumo de energia pode ser diferente por condição de operação e configuração de monitor.

* O consumo de energia do modo On é medido com a norma de teste de ENERGY STAR®.

* ENERGY STAR® é uma marca registrada da Agência de Proteção Ambiental dos EUA.

ESPECIFICAÇÕES

29UB67

Tela LCD	Tipo	TFT (Transístor de película fina) de Tela LCD (tela de cristais líquidos)
	Dimensão dos pixels	0,2628 mm x 0,2628 mm
Resolução	Resolução máxima	2560 x 1080 a 60 Hz
	Resolução recomendada	2560 x 1080 a 60 Hz
Sinal de vídeo	Frequência horizontal	30 kHz a 90 kHz
	Frequência vertical	DVI:56 Hz a 75 Hz HDMI: (AV)25 Hz a 60 Hz (PC)56 Hz a 75 Hz DP:56 Hz a 75 Hz
	Sincronização	Sincronização separada
Conector de entrada	DVI-D IN,HDMI IN1,HDMI IN2,DP(DisplayPort) IN,AUDIO IN(PC),H/P,USB	
Consumo de energia	Ligado: 20,9 W Típ. (Norma de ENERGY STAR®) * 35,80 W Típ. (Condições de entrega) ** Modo de espera < 1,2 W Desligado < 0,3 W	
Potência de alimentação	AC 100-240V ~ 50/60Hz 1,5 A	
Condições ambientais	Condições de funcionamento	Temperatura: 0°C a 40°C; Humidade: < 80%
	Condições de armazenamento	Temperatura: -10°C a 60°C; Humidade: < 85%
Ajuste do ângulo do suporte	Para a frente/para trás: -5° a 35° (Parte superior)	
Dimensões	Tamanho do monitor (Largura x Altura x Profundidade)	
	Incluindo suporte	702,5 mm x 404,1 mm x 250 mm
	Excluindo suporte	702,5 mm x 322 mm x 63,8 mm
Peso (sem a embalagem)	8,6 kg	

As especificações do produto acima indicadas podem ser alteradas sem aviso prévio devido à atualização das funções do produto.

* O nível de consumo de energia pode ser diferente por condição de operação e configuração de monitor.

* O consumo de energia do modo On é medido com a norma de teste de ENERGY STAR®.

** O consumo de energia do modo On é medido com padrão de teste LGE (Padrão Branco Completo, a resolução máxima)

ESPECIFICAÇÕES

34UM67

Tela LCD	Tipo	TFT (Transístor de película fina) de Tela LCD (tela de cristais líquidos)
	Dimensão dos pixels	0,312(H) mm x 0,310(V) mm
Resolução	Resolução máxima	2560 x 1080 a 60 Hz
	Resolução recomendada	2560 x 1080 a 60 Hz
Sinal de vídeo	Frequência horizontal	30 kHz a 90 kHz
	Frequência vertical	DVI:56 Hz a 75 Hz HDMI: (AV)25 Hz a 60 Hz (PC)56 Hz a 75 Hz DP:56 Hz a 75 Hz
	Sincronização	Sincronização separada
Conector de entrada	DVI-D IN, HDMI IN1, HDMI IN2 , DP(DisplayPort) IN, AUDIO IN(PC), H/P	
Alimentação	Tensão	19 V --- 3,3 A
	Consumo de energia (Típ.)	Modo ligado: 43 W (Norma de ENERGY STAR®) * Modo de espera ≤ 0,5 W Desligado ≤ 0,5 W
Adaptador CA/CC	Tipo DA-65G 19, Asian Power Devices Inc. ou Tipo LCAP39, fabricado por LIEN CHANG ELECTRONIC ENTERPRISE Saída: 19 V --- 3,42 A	
Condições ambientais	Condições de funcionamento	Temperatura: 0°C a 40°C; Humidade: < 80%
	Condições de armazenamento	Temperatura: -10°C a 60°C; Humidade: < 85%
Ajuste do ângulo do suporte	Para a frente/para trás: -5° a 15° (Parte superior)	
Dimensões	Tamanho do monitor (Largura x Altura x Profundidade)	
	Incluindo suporte	82,9 cm x 46,8 cm x 17,2 cm
	Excluindo suporte	82,9 cm x 37,9 cm x 8,2 cm
Peso (sem a embalagem)	7,3 kg	

As especificações estão sujeitas a alterações sem aviso prévio.

* O nível de consumo de energia pode ser diferente por condição de operação e configuração de monitor.

* O consumo de energia do modo On é medido com a norma de teste de ENERGY STAR®.

* ENERGY STAR® é uma marca registrada da Agência de Proteção Ambiental dos EUA.

ESPECIFICAÇÕES

34UB67

Tela LCD	Tipo	TFT (Transistor de película fina) de Tela LCD (tela de cristais líquidos)
	Dimensão dos pixels	0,312(H) mm x 0,310(V) mm
Resolução	Resolução máxima	2560 x 1080 a 60 Hz
	Resolução recomendada	2560 x 1080 a 60 Hz
Sinal de vídeo	Frequência horizontal	30 kHz a 90 kHz
	Frequência vertical	DVI:56 Hz a 75 Hz HDMI: (AV)25 Hz a 60 Hz (PC)56 Hz a 75 Hz DP:56 Hz a 75 Hz
	Sincronização	Sincronização separada
Conector de entrada	DVI-D IN, HDMI IN1, HDMI IN2 , DP(DisplayPort) IN, AUDIO IN(PC), H/P,USB	
Alimentação	Tensão	19 V --- 3,3 A
	Consumo de energia (Típ.)	Ligado: 28,4 W Típ. (Norma de ENERGY STAR®) * 42 W Típ. (Condições de entrega) ** Modo de espera < 1,2 W Desligado < 0,3 W
Adaptador CA/CC	Tipo DA-65G 19, Asian Power Devices Inc. ou Tipo LCAP39, fabricado por LIEN CHANG ELECTRONIC ENTERPRISE Saída: 19 V --- 3,42 A	
Condições ambientais	Condições de funcionamento	Temperatura: 0°C a 40°C; Humidade: < 80%
	Condições de armazenamento	Temperatura: -10°C a 60°C; Humidade: < 85%
Ajuste do ângulo do suporte	Para a frente/para trás: -5° a 35° (Parte superior)	
Dimensões	Tamanho do monitor (Largura x Altura x Profundidade)	
	Incluindo suporte	829,9 mm x 436,1 mm x 252,3 mm
	Excluindo suporte	829,9 mm x 379,8 mm x 49,2 mm
Peso (sem a embalagem)	8,3 kg	

As especificações do produto acima indicadas podem ser alteradas sem aviso prévio devido à atualização das funções do produto.

* O nível de consumo de energia pode ser diferente por condição de operação e configuração de monitor.

* O consumo de energia do modo On é medido com a norma de teste de ENERGY STAR®.

** O consumo de energia do modo On é medido com padrão de teste LGE (Padrão Branco Completo, a resolução máxima)

Modo de assistência de fábrica (DVI-D/ HDMI/ DisplayPort)

Modos de visualização (Resolução)	Frequência horizontal (kHz)	Frequência vertical (Hz)	Polaridade (H/V)	Observações
720 x 400	31,468	70,08	-/+	
640 x 480	31,469	59,94	-/-	
640 x 480	37,5	75	-/-	
800 x 600	37,879	60,317	+/+	
800 x 600	46,875	75	+/+	
1024 x 768	48,363	60	-/-	
1024 x 768	60,123	75,029	+/+	
1152 x 864	67,5	75	+/+	
1280 x 720	45	60	+/+	
1280 x 1024	63,981	60,02	+/+	
1280 x 1024	79,976	75,025	+/+	
1600 x 900	60	60	+/+	
1680 x 1050	65,290	59,954	-/+	
1920 x 1080	67,5	60	+/-	
2560 x 1080	66,7	60	-/+	
1280 x 1080 (apenas para PBP)	67,5	60	-/+	

Temporização HDMI (Vídeo)

Modo de apoio de fábrica (Modo Predefinido)	Frequência horizontal (kHz)	Frequência vertical (Hz)	Observações
480P	31,50	60	
576P	31,25	50	
720P	37,50	50	
720P	45,00	60	
1080P	56,25	50	
1080P	67,50	60	

Indicador

Modo	Cor do LED
Ligado	Branco
Modo em espera	Piscando Branco
Desligado	Desligado

TERMO DE GARANTIA

A LG Electronics do Brasil Ltda. garante este produto pelo período de 90 dias mais nove meses contados a partir da data de emissão da Nota Fiscal de compra ou documento que comprove a entrega efetiva do produto ao usuário, desde que o mesmo tenha sido instalado conforme orientações descritas neste manual de instruções e, somente em Território Nacional.

Durante o período estipulado, a garantia cobre o reparo de defeitos ou vícios que se apresentem nos produtos. Somente o técnico do Serviço Autorizado credenciado pela LG Electronics do Brasil Ltda. está autorizado a reparar defeitos em produtos que se encontrem na garantia, mediante apresentação da Nota Fiscal de compra ou documento que comprove a entrega efetiva do produto ao usuário.

O consumidor tem o prazo de 90 (noventa) dias, contados a partir da data de emissão da nota fiscal de compra ou documento que comprove a entrega efetiva do produto ao usuário, para reclamar de quaisquer vícios aparentes (aqueles de fácil e imediata constatação) do produto ou dos acessórios que o acompanham.

A garantia de peça sujeita ao desgaste natural (peças plásticas e acessórios em geral), fica restrita ao prazo legal de 90 (noventa) dias, a contar da data de emissão da Nota Fiscal de compra ou documento que comprove a entrega efetiva do produto ao usuário.

A garantia perde seu efeito se:

- O produto ou os acessórios que o acompanham apresentarem falha decorrente de culpa exclusiva do consumidor, seja pelo mau uso ou em desacordo com o manual do usuário;
- A instalação do produto estiver em desacordo com as recomendações do Manual de Instruções, ou tiver sido realizada por terceiro não autorizado pela LG Electronics do Brasil Ltda.;
- O produto sofrer qualquer dano provocado por acidente, queda, agentes da natureza ou consertos realizados por pessoas ou entidades terceiras não autorizadas pela LG Electronics do Brasil Ltda.;
- O número de série do produto estiver danificado ou adulterado.

A garantia não cobre:

- Quaisquer despesas de locomoção e/ou transporte do produto, bem como despesas de viagem e estadia do técnico (quando for o caso) relativamente a produtos instalados fora do perímetro urbano onde se localiza o Serviço Autorizado LG mais próximo, correndo por conta e risco do consumidor. Se o consumidor desejar ser atendido no local em que o produto estiver instalado, ficará a critério do Serviço Autorizado a cobrança de taxa de visita e deslocamento, devendo o consumidor consultá-lo antes de solicitar o serviço;
- O mau funcionamento do produto devido à instalação ou rede elétrica local inadequada.

A Garantia Legal e Contratual somente poderá ser exercida perante Serviço Autorizado LG, cujos endereços estão disponíveis no website www.lge.com.

A GARANTIA SOMENTE É VÁLIDA MEDIANTE A APRESENTAÇÃO DA NOTA FISCAL DE COMPRA DESTE PRODUTO OU DE DOCUMENTO QUE COMPROVE A ENTREGA EFETIVA DO PRODUTO AO CONSUMIDOR.



LG Electronics do Brasil Ltda.
Av. D. Pedro I, W 7777 - CEP: 12091-000
Área industrial do Piracangagua II
Taubaté - SP/Brasil

SAC serviço de atendimento
ao consumidor

4004 5400 Capitais e Regiões
Metropolitanas

* **0800 707 5454** Demais
Localidades

* Somente chamadas originadas de telefone fixo

WWW.LG.COM/BR/SUPORTE

EM CASO DE DÚVIDA, CONSULTE NOSSO SAC



Certifique-se de que lê as Precauções de segurança antes de utilizar o equipamento. Mantenha o Manual do utilizador (CD) num local acessível para futura referência. O modelo e o número de série do equipamento situam-se na parte traseira e num lado do equipamento. Escreva os dados abaixo caso seja necessário assistência.

MODELO _____

SÉRIE _____

ENERGY STAR is a set of power-saving guidelines issued by the U.S.Environmental Protection Agency(EPA).



As an ENERGY STAR Partner LGE U. S. A.,Inc. has determined that this product meets the ENERGY STAR guidelines for energy efficiency.

Refer to ENERGY STAR.gov for more information on the ENERGY STAR program.