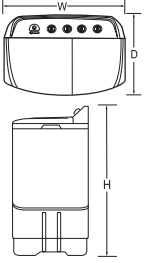


SPECIFICATIONS



Power source	On specification label	
Water Level	H : 84 Litres, L : 72 Litres, M : 60 Litres, S : 50 Litres	
Water Pressure	Less than 100 kPa (1 kgf/cm ²)	
Dimension	905 x 545 x 1025 mm. (W x D x H)	
Weight	32.0 kg.	
Wash Capacity	10.0 kg (Dry Clothes)	
Drying Capacity	10.0 kg (Dry Clothes) For P1461RWN5L / P1461RWNL	
	8.0 kg (Dry Clothes) For P1401RON5L	
Spin Drying Performance	RMC (%)	57.96 P1461RWN5L / P1461RWNL
		56.63 P1401RON5L
	Class	4 Star

Importer

Country	Trade Name	Importer's Address
UAE	LG Electronics Gulf FZE	GF-Jebel Ali Main Warehouse, Jebel Ali Free Zone, P.O. Box : 61445 Dubai, UAE
	Al Yousuf Electronics	AL YOUSUF ELECTRONICS LLC P.O. BOX NO 25 DUBAI, UAE TEL: +971-4-2957300 FAX: 971-4-2957988
Bahrain	A.J.M. Kooheji Group B.S.C. ©	A.J.M. Kooheji Group B.S.C. © P.O. Box74, Manama kingdom of Bahrain
Oman	Oman Gulf Enterprises LLC	OMAN GULF ENTERPRISES LLC P.O. BOX 421, CODE 118, MUSCAT, SULTANATE OF OMAN, 118, ATTN: Mr. Rajesh Radhakrishnan, +968996372373, rajeshr@otegroup.com C.R. No.: 11335863
Qatar	Video Home and Electronics Centre	Video Home and Electronics Centre WLL PO BO 4668, Doha Qatar
Kuwait	AL-Babtain Electronics Company WLL	Al-Babtain Electronics COMPANY WLL Al Babtain P.O.Box 599, Safat 13006 Kuwait
Yemen	Salem Mohammed Shammakh &Co.	Salem Mohammed Shammakh & CO. PO Box 3372, Hodeidah Republic of Yemen
Saudi Arabia	United Yousef Mohammed Naghi Co Ltd.	UNITED YOUSEF M. NAGHI CO. LTD. P.O BOX 45, JEDDAH 21411 SAUDI ARABIA
	UNITED ELECTRONICS CO	P.O. Box 76688 Khobar 31952, Saudi Arabia

ENERGY SAVING GUIDE

- Refer below instructions for wash / Rinse / Spin function.
- In models having Water Level Selection, the lever should be at "H" Level.
- Water filling to be done in wash tub till water start flowing from drain hose.
- Do not select soak time during washing & rinsing function.
- Rinse to be done in washing tub only.
- Input the detergent directly inside the wash tub before input clothes.

Mode Selection: Washing/Rinsing: Gentle Mode

Function & Time Selection:

Wash (15 min) → Rinse (5 min) → Spin (5 min) → Spin(5 min)

Rated Capacity Load Rated Capacity Load (In Wash Tub) Half Capacity Load Remain Half Capacity Load

SAFETY MEASURE

WARNING	
Installation Area <ul style="list-style-type: none"> • Avoid area exposed to snow, rain, or where humidity is high. It may cause electric shock. 	Heat <ul style="list-style-type: none"> • Avoid electric heater, candle light, cigarette light, bug smoker, etc. near the machine. It may ignite or deform plastic part.
Switch Area <ul style="list-style-type: none"> • Avoid watering on the switch area. It may cause electric shock or fire. 	Hot water <ul style="list-style-type: none"> • Avoid using hot water over 50°C. It may deform plastic parts or cause malfunction.
Volatile Material <ul style="list-style-type: none"> • Do not use volatile material such as Benzene, Gasoline, bug killer. • Do not leave strong alkaline substance such as bleach inside the tub. Damage on plastic surface and rubber parts may occur. 	In Operation <ul style="list-style-type: none"> • Do not insert the hand inside the spin dryer basket while the machine is in operation (Do not let children climb on the machine or climb into the tub. Injury may occur.) • Do not drain the water out of the wash tub while the spin dryer basket is in operation. Otherwise the spin motor could be damaged.
Installation <ul style="list-style-type: none"> • Install the washing machine on a horizontal support. Otherwise, it may cause vibration and noise. • Be sure to disconnect the power cord from the electric outlet before starting care and maintenance. It may cause electric shock. 	Power Cord <ul style="list-style-type: none"> • If the power supply cord is damaged, it must only be replaced by the manufacturer or its service agent or a similarly qualified person in order to avoid a hazard. • Do not treat the power supply cord with your wet hand. It may cause electric shock.
<ul style="list-style-type: none"> • Be sure to earth the washer to prevent electric shock. To reduce the risk of electric shock, do not install the washer in humid spaces. 	Electric Outlet <ul style="list-style-type: none"> • Avoid connecting several electric devices to single outlet. It may cause fire.
<ul style="list-style-type: none"> • This appliance is not intended for use by persons (including children) with reduced physical, sensory or mental capabilities, or lack of experience and knowledge, unless they have been given supervision or instruction concerning use of the appliance by person responsible for their safety. Children should be supervised to ensure that they do not play with the appliance. 	

- This washing machine is intended to be used in household and similar applications only.
 - If this product is used for commercial purpose, it is not warranted. (Example : Public places such as public bathroom, lodging house, training center, dormitory)
- If the product is installed outside the normal service area, any cost of transportation involved in the repair of the product or the replacement of a defective part, shall be borne by the owner.



OWNER'S MANUAL

WASHING MACHINE

Please read this manual carefully before operating washing machine and retain it for future reference

MODEL : P1461RWN5L / P1401RON5L / P1461RWNL

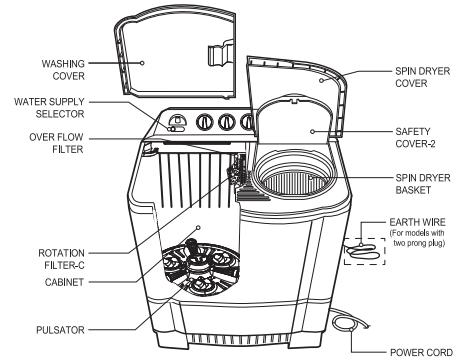


MFL71743318
Rev.00_190924

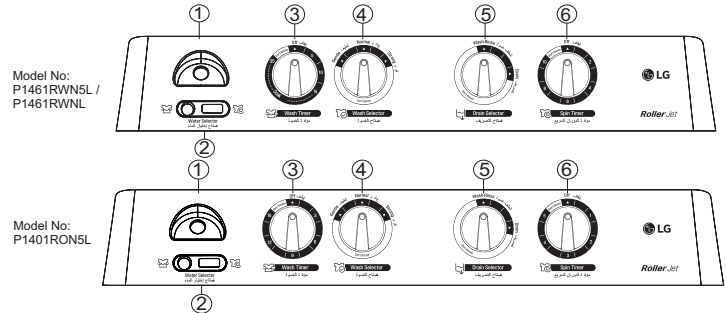
www.lg.com

Copyright © 2024 LG Electronics Inc. All Rights Reserved.

FEATURES



(Please do not match this figure with model as it may be different from your model. These are schematic diagrams only.)



1. Water Supply Inlet

Connect here with the inlet hose from the water faucet to feed water to the tub.

2. Water Selector

Select "WASH" to supply water for washing and rinsing and "SPIN" for spin shower rinse.

3. Wash Timer

Select the desired time for soaking washing or rinsing.

4. Wash Selector

Set the program to "Gentle", "Normal", "Strong" according to kind and quantity of the laundry.

5. Drain Selector

Select "Wash-Rinse" for washing and rinsing and "Drain" to drain the water out of the tub.

6. Spin Timer

Select the desired time for spinning. The maximum limit is 10 min for P1461RWN5L / P1461RWNL & 5 min for P1401RON5L, but shall not be continued over 3 cycle. Don't rotate the knob more than prescribed limit.

** After 3 times continuous spinning, please stop spinning more than 1 hour, otherwise the spin motor may be damaged or fire or stop operation.

INSTALLATION

Installation area

- Set on flat and firm floor.
- Incorrect installation may cause severe noise and break down.

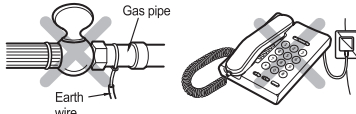


- Maintain more than 10 cm. between the side of drain hose and the wall.
- A carpet must not obstruct the ventilation openings.



Connecting the earth wire (only for models with two prong plug)

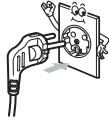
- Install the earth wire to prevent short-circuit due to leaking current and electric shock.
- It is attached at the back of the washer. Connect it to the metal water pipe. If the water pipe is made of plastic, it does not have the earth effect.
- Do not connect the earth wire to the gas pipe, lightning arrester, telephone connector, etc.



⚠ Warning-the appliance with two-pronged plug must be grounded

Connecting the power plug

- Insert the power plug into the outlet.
- Before connecting the power plug, check if the voltage setting of the washer matches the outlet voltage.
- If AC outlet with ground terminal is used, grounding is not needed. If not, never forget earthing (earthing method above).
- The appliance must be positioned so that the plug is accessible

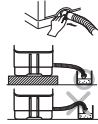


Other earthing method

<ul style="list-style-type: none"> • After connecting the earth wire to the earth copper plate, bury it at least 75cm deep under the wet ground. 	<ul style="list-style-type: none"> • Connect to the earthing-only outlet. 	<ul style="list-style-type: none"> • If grounding methods as described are not possible, a separate circuit-breaker should be employed and installed by a qualified electrician.
---	--	---

Connecting the drain hose

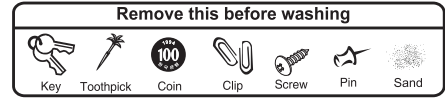
- Push the clamp toward the body of the washing machine as shown in the figure.
- Be sure to reroute the hose so that it is not kinked; kinks or sharp bending in the hose will prevent proper drainage.
- Make sure water is drained smoothly by placing a base under the machine or by applying other appropriate mean.



INSTALLATION & HOW TO WASH

Before washing

1. Check the washing instruction labels on the clothing to be washed.
2. Remove all objects from the pockets of the clothing. Objects left in the pockets may damage clothing or break the washing machine (could cause the drain hose to clog).
3. Wash after separating oiled or dyed clothing.
4. For your convenience hang up the wash cover on the right side of the washing machine tub when not in use.



How to wash

<p>1 Set the drain selector Set as "Wash-Rinse" position.</p>	<p>5 Select the wash selector to "Gentle", "Normal" or "Strong" according to the kinds and quantity of the laundry. (Refer to Table 2)</p>	<p>7 When washing is finished, locate the drain selector to "Drain" position and drain the water out.</p>
<p>2 Set the water selector to "WASH"</p>	<p>6 Set the desired wash time.</p> <p>Wash Timer (P1461RWNSL / P1461RWNL) In the period 0~15 min The machine will run the washing function. In the period 16~35 min The machine will switch between washing and soaking.</p>	<p>8 Spinning in the spin dryer basket. Move the laundry into spin dryer basket. Put the laundry down lightly. Place the safety cover horizontally on the laundry. Set the desired spin time with the spin timer.</p>
<p>3 Put the appropriate amount of detergent and the laundry into the wash tub. And add water to the desired water level which you want. (Refer to Table 2)</p>	<p>4 Open water supply and fill water till water level mark "H". That is because clothes can absorb adequate amount of water and water will not short.</p>	

HOW TO RINSE & HOW TO SPIN

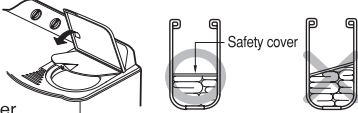
Interim spin rinse

- Interim spin rinse prior to regular rinsing helps removing sudsy water from the laundry and improve rinsing efficiency. Also is helpful to water saving.

<p>1 After washing. • Move the laundry into the spin dryer basket. • Place the safety cover horizontally on the laundry.</p>	<p>2 Set the water selector to "SPIN".</p>	<p>4 After interim spin rinse, move the laundry into the wash tub for rinsing.</p>
	<p>3 Set the desired water flow and spin time appropriately.</p> <p>Spin Timer (P1461RWNSL / P1461RWNL) (P1401RONSLS)</p>	

Note for spinning

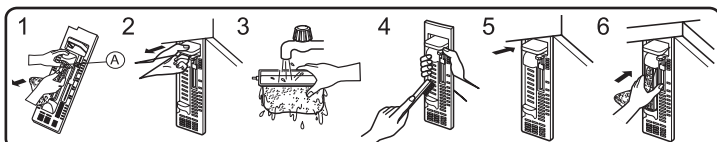
1. Put the laundry evenly into the spin dryer basket.
2. Put the laundry down lightly.
3. Place the safety cover horizontally over the laundry, washing machine may get damage if the safety cover is not placed.
4. Close the spin dryer cover.
5. Do not drain the water out of the wash tub while the spin dryer basket is in operation.
- If the spin dryer basket is off-balance and vibrates excessively, stop the spinning, rearrange the clothes evenly and then resume spinning.
- If the spinning fail to stop when the spin dryer cover is opened, the brake is out of order. Immediately stop using the machine and request repair service.



CARE & MAINTENANCE

Overflow filter & Rotation filter-C

1. Lift up the area (A) of the over flow filter and take out the rotation filter-C by pulling in direction as shown.
2. Pull the overflow filter forward from the wash tub in the direction of the arrow.
3. Turn the net over and rinse in water.
4. Use a brush or hand to remove all of the lint which has adhered to the overflow filter.
5. Insert the overflow filter back into the wash tub.
6. Insert the rotation filter-C back into the overflow filter.



REFERENCE

TABLE 1. WEIGHT GUIDE FOR CLOTHES

Type of clothing	Type of fabric	Weight per piece
Under shirt	Cotton	150g (5.3oz)
Handkerchief	Cotton	50g(1.8oz)
Bath towel	Cotton	300g(10.6oz)
Shirt	Mixed fabric	200g(7.1oz)
Socks (1 pair)	Mixed fabric	50g(1.8oz)
Pajama (shirt and pants)	Cotton	500g(17.6oz)
Winter undershirt	Woolen	600g(21.2oz)
Workclothes	Mixed fabric	800g(28.2oz)
Blouse	Mixed fabric	200g(7.1oz)

TABLE 2. GUIDE FOR WASHING

Type of Fabric	Wash Selector	Wash Time	Water Level	Amount of Laundry (kg)	Amount of Water (Ltr)	Amount of Detergent (gms)
Woolen, Knits	GENTLE	~5 min.	H	0.5 ~ 2.0	84	84
			S	0.5 ~ 5.0	50	50
Synthetics, Silk	GENTLE	~5 min.	L	5.0 ~ 6.0	60	60
			M	6.0 ~ 7.0	72	72
			H	7.0 ~	84	84
			S	0.5 ~ 5.0	50	50
Cotton, Linen	NORMAL	5 ~ 10 min.	L	5.0 ~ 6.0	60	60
			M	6.0 ~ 7.0	72	72
			H	7.0 ~	84	84
			S	0.5 ~ 5.0	50	50
Very soiled cotton and linen	STRONG	10 ~ 15 min.	L	5.0 ~ 6.0	60	60
			M	6.0 ~ 7.0	72	72
			H	7.0 ~	84	84
			S	0.5 ~ 5.0	50	50

Notes :

- Amount of laundry is a weight of dry laundry.
- Detergent is a general synthetic detergent.

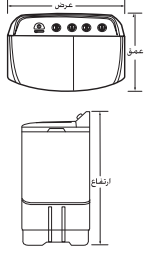
⚠ CAUTION : Fill in wash to height 20mm above the level you desire. When washing starts water level will automatically come to level you desire.

TROUBLESHOOTING GUIDE

Before Requesting Service

Problem	Checking point
Motor does not operate,	<ul style="list-style-type: none"> • Is the power cord firmly plugged in? • Is the timer turned to a suitable point except "Off" ?
Spin dryer basket does not operate.	<ul style="list-style-type: none"> • Is there any clothing dropped between the basket and tub? • Is the spin dryer cover closed? • Is the laundry gathered to one side of the spin dryer basket?
Water does not enter washer	<ul style="list-style-type: none"> • Is the water faucet hooked up? • Is the water faucet frozen?
No draining	<ul style="list-style-type: none"> • Is there lint stuck in the plunger valve? • Is the end of the drain hose guide located at an exceed height? • Is the drain hose laid down? • Is the drain hose twisted?

مصدر الطاقة	مكتوب على بطاقة المواصفات
مستوى الماء	مرتفع: ٨٤ لتر متوسط: ٧٢ لتر منخفض: ٦٠ لتر ري.س. ٥ لتر
نقاط الفحص	أقل من ١٠٠ ك باسكال (١ كغم قوة/سم ²)
الأبعاد	٩٠٥ x ٤٥٥ x ١٠٢٥ م (عرض x عمق x ارتفاع)
الوزن (الصافي)	٢٣٠٠ كغم
غسل القدرات	١٠٠٠ كغم (الملايس الجافة)
قدرة التجفيف	٨٠٠ كغم (الملايس الجافة) P1401RON5L
أداء الدوران للتجفيف	(P1461RWNL / P1461RWN5L) 57.96
	(P1401RON5L) 56.63
	4 نجوم



دليل المستخدم جهاز الغسالة

الرجاء قراءة إرشادات التشغيل بعناية وبصورة كاملة قبل تركيب وتشغيل الغسالة الخاصة بك.

طراز : P1461RWNL / P1401RON5L / P1461RWN5L



MFL71743318
Rev.00_190924

www.lg.com

حقوق النشر ٢٠٢٤ إل جي للإلكترونيات. كل الحقوق محفوظة

المستورد

الدولة	الإسم التجاري	عنوان المستورد
الإمارات العربية المتحدة	ال جي الكترونكس الخليج (م.م.ح)	- مستودع GF جبل علي الرئيسي-منطقة جبل علي الحرة، ص.ب.: 61445 دبي، الإمارات العربية المتحدة
مملكة البحرين	مجموعة عبد الجبار الكوهجي (ش.م.ب.م)	الويوسف للإلكترونيات ذ.م.م صندوق بريد رقم 25 دبي، الإمارات العربية المتحدة رقم الهاتف: +971-4-2957300 ر.م الفاكس: +971-4-2957988
سلطنة عمان	شركات خليج عمان (ش.ذ.م.م)	مجموعة عبد الجبار الكوهجي ش.م.ب.م صندوق بريد 74، المنطقة مسقط البحرين شركة عمان للتجديد، صندوق بريد 421، الفود 118، سفط سلطنة عمان، 118، عمارة السيد راجيش راكوشان +96896372373، rajesh@otegroup.com، 1/33586/3
قطر	شركة بيت الفيديو والمركز الإلكتروني ذ.م.م	بيت الفيديو والمركز الإلكتروني ذ.م.م ص.ب.: 4668، الدوحة قطر
الكويت	شركة إلكترونيات الباطين ذ.م.م	شركة إلكترونيات الباطين ذ.م.م الباطين ص.ب.: 599، الصفاة 13006 الكويت
اليمن	سالم محمد شماخ وشركاه	سالم محمد شماخ وشركاه ص.ب.: 3372، الحديدة جمهورية اليمن
المملكة العربية السعودية	شركة محمد يوسف ناغي المتحدة	شركة يوسف محمد ناغي المتحدة ص.ب.: ٤٥ جدة ٢١٤١١ المملكة العربية السعودية صندوق بريد 76688 الخبر 31952 المملكة العربية السعودية

دليل توفير الطاقة

- راجع التعليمات أدناه الخاصة بوظائف الغسيل / الشطف / الدوران .
- في الطرز التي يوجد بها خاصية تحديد مستوى المياه، يجب أن يكون مستوى الرافعة عند "H".
- يجب أن يتم ملء المياه في حوض الغسيل حتى يبدأ تدفق المياه من خرطوم التصريف.
- لا تحدث وقت النقع أثناء عمل الغسيل والشطف.
- يجب أن يتم الشطف في حوض الغسيل فقط.
- ضع المنظف داخل حوض الغسيل مباشرة قبل إدخال الملابس.

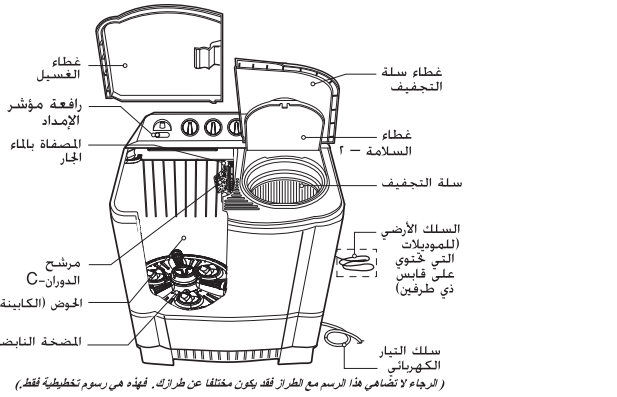
تحديد الوضع: الغسيل / الشطف: الوضع اللطيف

تحميل السعة المقررة (15 دقيقة) ← الشطف (5 دقائق) ← الدوران (5 دقائق) ← الدوران (5 دقائق)

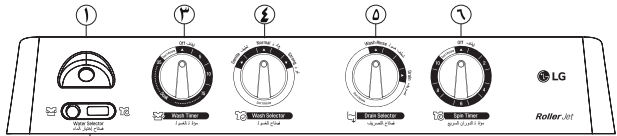
تحميل السعة المقررة (في حوض الغسيل) تحميل السعة المقررة تحميل نصف العمولة تحميل نصف



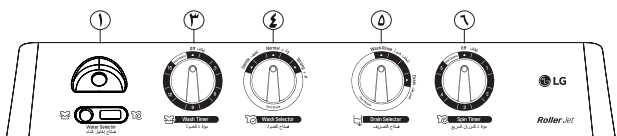
المزايا



Model No: P1461RWNL / P1461RWN5L



Model No: P1401RON5L



- ١- متحلل روييد الماء
صل خرطوم تزويد الماء من هذا المدخل إلى حنفية الماء لتزويد الحوض بالماء.
- ٢- منقح الماء
اختر "غسيل" لتزويد الماء للغسيل والشطف واختر "التدوير" للشطف الدوار بالرفش المائي.
- ٣- مؤقت الغسيل
اختر الوقت المناسب للغسيل أو النقع.
- ٤- برنامج الغسيل
قم بضبط برنامج الغسيل على "هادي" أو "عادي" أو "قوي".
طبقاً لنوع وكثافة الغسيل.
- ٥- مفتاح اختيار التصريف
اختر "غسل" شطف" للغسيل والشطف واختر "تصريف" لتصريف الماء من الحوض.
- ٦- حدد الوقت المطلوب للفرز، إل الحد الأقصى المسموح به هو 10 دقائق لـ P1461RWNL/P1461RWN5L و 5 دقائق لـ P1401RON5L ، ولكن لا يجب أن يكون تابع أكثر من 3 دورة. لا يتم بتكوير المعيقض أكثر من الحد المحدد.
- ٧- بعد 3 مرات من الدوران المتواصل، يرجى إيقافه لاكثر من ساعة وإلا فقد يتضرر محرك الدوران أو يحترق أو يتوقف عن التشغيل.

تنبيه

تنبيه!

- الحرارة
 - تجنب أجهزة التدفئة الكهربائية أو ضوء الشموع أو ضوء الولاعات أو الدخان الطارد للحشرات... إلخ بالقرب من الجهاز لأن ذلك قد يؤدي إلى إشعال أو تشويه الجزء البلاستيكي.
- الماء الساخن
 - تجنب استخدام الماء الساخن. هذا قد يؤدي إلى حدوث تشويه في الأجزاء البلاستيكية أو حدوث عطل في الجهاز.
- المواد الخطيرة
 - لا تستخدم المواد الخطيرة مثل المنزلي، والجارولين، والمبيدات الحشرية في تنظيف الغسالة. لا تترك مواد شديدة القلوية مثل البيضات داخل حوض الغسيل فقد يحدث تلفاً في الأسطح البلاستيكية والأجزاء المطاطية.
- كابل الطاقة
 - إذا تعرض كابل إمداد الطاقة للتلف، يجب استبداله من قبل المنتج أو مركز الخدمات له. أو الشخص المؤهل المثل من أجل تجنب الخطر.
 - ازلح كابل الكهرباء، خلال التنظيف أو عند عدم استعمال الغسالة لمدة طويلة.
- توصيل الأجهزة الكهربائية العديدة إلى مخرج التيار الواحد. والأمر قد يؤدي إلى إحداث حريق.
- توصيل خرطوم التصريف
 - اضغط للرمز نحو جسم جهاز الغسالة كما هو موضح في الشكل. تأكد من تيسير مجرى الخرطوم كي لا يحدث به التواء حيث سيمنع الالتواء أو الثني الحد من الخرطوم التصريف بشكل صحيح.
 - تأكد من أن تصريف الماء يتم بسلاسة عن طريق وضع قاعدة أسفل الغسالة أو عن طريق وضع أية وسائل أخرى مخصصة لذلك.

هذه الغسالة مخصصة للإستخدام المنزلي و الممنشآت المماثلة لها فقط.

* إذا استخدم هذا الجهاز للغرض التجاري، لا تخفي الضمانة ضرره، (على سبيل المثال : الأماكن العامة مثل الحمامات العامة ، مركز التدريب ، الفنادق والخ.

إذا تم تركيب الجهاز خارج منطقة الخدمات العادية، يتحمل مالك الجهاز نفقات إصلاح الجهاز أو نفقات تبديل الجزء المتضرر مع أية تكلفة النقل.

التركيب

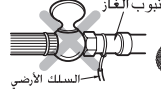
منطقة التركيب

- ركب الجهاز على أرضية مستوية وثابتة.
- التركيب غير الصحيح ربما يؤدي إلى إحداهن ضجيج شديد وتعطل الجهاز.
- اترك مسافة أكثر من ١٠ سم بين جانب خرطوم التصريف والخائط.
- لا بد من عدم سد فتحات التهوية بالسجادة.



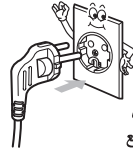
توصيل السلك الأرضي (للطرازات المزودة بمقبس ذي سئين)

- ركب السلك الأرضي لمنع حدوث قطع كهربائي نتيجة لتسرب التيار والصدمة الكهربائية.
- السلك الأرضي مركب في ظهر الغسالة. أوصل السلك إلى أنبوب الماء المعدني. وإذا كان أنبوب الماء مصنوعاً من البلاستيك فليس لديه توصيل أرضي.
- لا توصل السلك الأرضي مطلقاً إلى أنبوب الغاز أو واقية الصواعق أو وصلة التليفون إلخ.
- ⚠ تحذير - أوصل السلك الأرضي أولاً قبل توصيل قابس الطاقة إلى مخرج التيار في الجدار.



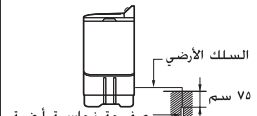
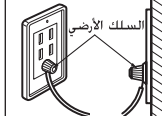
توصيل القابس

- أوصل قابس الطاقة إلى مأخذ التيار.
- قبل توصيل قابس الطاقة، افحص إذا كان ضبط فولتية الغسالة يتطابق مع فولتية مخرج التيار.
- إذا تم استخدام مصدر للتيار المتردد ذا طرف أرضي، فلن تكون هناك حاجة إلى توصيل السلك الأرضي. وإذا لم يتوفر ذلك، فلا تنس أبداً عملية توصيل السلك الأرضي (ارجع إلى طريقة توصيل السلك الأرضي أعلاه).
- يجب أن يتم وضع الغسالة في مكان يسمح بالوصول إلى القابس.



طريقة تأريض أخرى

- بعد توصيل السلك الأرضي إلى اللوح النحاسي الأرضي، افدنه بعمق لا يقل عن ٧٥ سم تحت الأرض المبلولة.
- أوصل إلى مأخذ التيار الأرضي الوحيد.
- عند تركيب السلك في أرض غير قابلة للتأريض قم بشراء قاطع الدائرة الكهربائية وأوصله إلى مأخذ التيار.



التركيب / كيفية الغسيل

قبل الشروع في الغسيل

1. اقرأ تعليمات الغسيل المكتوبة على البطاقات الملصقة على الملابس المعدة للغسيل.
2. أخرج الأشياء الموجودة في جيوب الملابس. الأشياء الموجودة في الجيوب ربما تحدث تلفاً في الملابس أو الغسالة. (هذا قديماً إلى انسداد خرطوم التصريف)
3. ابدأ عملية الغسيل بعد فصل الملابس المتعالج بالزيت أو المصبوغة.
4. لتوفير مزيد من الراحة، علق غطاء الغسل على الجهة اليمنى من حوض الغسالة عندما لا يكون قيد الاستخدام.

قم بإزالة هذه الأشياء قبل عملية الغسيل



عملية الغسيل

١ قم بضبط مؤشر الصرف

قم بضبط مؤشر وضع "غسل شطف" على وضع "تجفيف".

٢ ضع مفتاح تزويد المياه في حوض الغسيل.

مفتاح التصريف

٣ ضع كمية مناسبة من المنظفات والملابس في حوض الغسيل.

وأضف الماء حتى يصل إلى مستوى الماء المرغوب فيه إذا أردته.

٤ افتح مصدر الماء وأملأ الغسالة إلى أن يعرض مستوى الماء العلامة "H". وذلك لإتاحة الفرصة للملابس لامتناع كمية كافية من الماء وكذلك عدم حدوث عجز في الماء.

٥ حدد برنامج الغسيل على "هادي" أو "عادي" أو "قوي". طبقاً لنوع وكمية الغسيل. (ارجع إلى الجدول رقم ٢)

عادي
قوي
تطبيق

٦ اضبط وقت الغسيل المرغوب فيه.

مؤقتات الغسيل (P1461RWNSL / P1461RWNSL)

٧ عند الانتهاء من الغسل، اضبط مفتاح اختيار التصريف على موضع "صرف" لتصريف الماء إلى الخارج.

مفتاح التصريف

٨ الدوران في سلة التجفيف. وضع الملابس الغسيل في سلة التجفيف.

• وضع الملابس في قاع حوض الغسيل بخفة

• وضع غطاء السلامة أفقياً فوق الغسيل، اضبط وقت الدوران مع مؤقت الدوران

المرجع

الجدول ١. دليل وزن الملابس

نوع الملابس	نوع القماش	وزن القطعة
قميص ختاني	اللباس القطنية	١٥٠ غ (٥,٣ وقية)
مديبل	اللباس القطنية	٥٠ غ (١,٨ وقية)
منشفة	اللباس القطنية	٣٠٠ غ (١٠,٦ وقية)
قميص	أقمشة متنوعة	٢٠٠ غ (٧,١ وقية)
جوارب (زوج)	أقمشة متنوعة	٥٠ غ (١,٨ وقية)
بيجاما (قميص وبنطال)	اللباس القطنية	٥٠٠ غ (١٧,٦ وقية)
قميص ختاني شتوي	اللباس الصوفية	١٠٠ غ (٣,٥ وقية)
تياب العمل	أقمشة متنوعة	٨٠٠ غ (٢٨,٢ وقية)
قميص	أقمشة متنوعة	٢٠٠ غ (٧,١ وقية)

الجدول ٢. دليل الغسيل

نوع القماش	مؤشر الغسيل	مؤقت الغسيل	مستوى الماء	كمية الغسيل (كغم)	كمية الماء (لتر)	كمية مادة التنظيف (غرام)
الصوف الأقمشة الخفيفة	خفيف	٥-١٥ دقيقة	H	٢,٠ - ٠,٥	٨٤	٨٤
اصطناعي محبوكة	خفيف	٥-١٥ دقيقة	S	٥,٠ - ٠,٥	٥٠	٥٠
القطن الكتان	عادي	١٥-٣٠ دقيقة	L	١,٠ - ٠,٥	٦٠	٦٠
القماش المنسج جداً القطن والكتان	قوي	١٥-٣٠ دقيقة	M	٧,٠ - ١,٠	٧٢	٧٢
			H	٧,٠ - ١,٠	٧٢	٧٢
			S	٥,٠ - ٠,٥	٥٠	٥٠
			L	١,٠ - ٠,٥	٦٠	٦٠
			M	٧,٠ - ١,٠	٧٢	٧٢
			H	٧,٠ - ١,٠	٧٢	٧٢
			S	٥,٠ - ٠,٥	٥٠	٥٠
			L	١,٠ - ٠,٥	٦٠	٦٠
			M	٧,٠ - ١,٠	٧٢	٧٢
			H	٧,٠ - ١,٠	٧٢	٧٢

- يتم تحديد كمية الغسيل طبقاً لكمية الغسيل الجاف.
- يتم تحديد كمية المنظف طبقاً للمنظفات الصناعية العادية.
- ⚠ تنبيه: املأ الغسيل لارتفاع ٢٠ سم فوق المستوى الذي تزيده، عندما يبدأ الغسل سوف يأتي مستوى الماء تلقائياً للمستوى الذي تزيده.

دليل تحري الخلل وإصلاحه

قبل طلب الخدمة

الأعطال	نقاط الفحص
المحرك (الموتور) لا يعمل	• هل كابلات الطاقة موصل إلى القابس بصورة محكمة؟ • هل ساعة التوقيت موجهة إلى نقطة مناسبة غير موضوعة "إيقاف"؟
سلة التجفيف لا تعمل	• هل هناك أية ملابس ملقاة بين السلة وحوض الغسيل؟ • هل غطاء اسطوانة التجفيف مثبت؟ • هل الغسيل محبوس إلى جانب واحد من سلة اسطوانة التجفيف؟
الماء لا يدخل المغسلة	• هل صنبور الماء محاق؟ • هل صنبور الماء في وضع تجمد؟
لا يوجد تصريف	• هل قطعة من القماش تكون بصمام الحوض؟ • هل نهاية دليل خرطوم التصريف موضوعة في ارتفاع عال جداً؟ • هل تم ضبط خرطوم التصريف لأسفل؟ • هل خرطوم التصريف ملتوي؟

كيفية الشطف وكيفية الدوران

الشطف بإمداد الماء الاقتصادي

- الشطف الدوران المتوسط قبل الشطف المنظم يساعد في إزالة الماء الرغوي من الملابس وتحسين كفاءة الشطف. كما هو يساعد في توفير الماء.

١ بعد الغسيل، ضع الغسيل في السلة الدوارة.

• وضع غطاء السلامة على الملابس بشكل أفقي.

٢ قم بتحديد وضع مفتاح ضبط الماء على "دوران"

مفتاح اختيار الماء

٣ قم بضبط تدفق الرجوب فيه بصورة مناسبة.

مؤقتات الشطف (P1461RWNSL / P1461RWNSL)

٤ بعد الشطف الدوران المتوسط قبل الشطف المنظم يساعد في إزالة الماء الرغوي من الملابس وتحسين كفاءة الشطف. كما هو يساعد في توفير الماء.

ملاحظة حول الدوران

1. ضع الغسيل بهدوء في سلة اسطوانة التجفيف.
 2. ضع الملابس في قعر حوض الغسيل بخفة.
 3. ضع غطاء السلامة أفقياً فوق الغسيل.
 4. أقل غطاء اسطوانة التجفيف.
 5. لا تقوم بصرف المياه من حوض الغسيل أثناء عملية التجفيف
- إذا لم يتم وضع الملابس المتوازن في سلة التجفيف، يحدث اهتزاز للغاية، وفي هذه الحالة أوقف التجفيف وأعد وضع الملابس متساوياً. ثم قم بالتجفيف مرة أخرى.
 - إذا لم يتمكن التجفيف بالدوران من التوقف عند فتح غطاء التجفيف بالدوران، فالمكب قد تلف. وقف تشغيل المغسلة فوراً وأطلب خدمة الإصلاح.

العناية

مصفاة الفائض مصفاة الدوران-C

1. قم برفع الجزء # الخاص بمصفاء الفائض، وقم بجذب مرشح الدوران C باتجاه السهم كالمبين.
2. قم بجذب مصفاة الفائض إلى الأمام من حوض الغسيل باتجاه السهم.
3. قم بتحريك الشبكة وغسلها بالماء.
4. استخدم يدك أو الفرشاة لإزالة النسالة التي التصقت بمصفاء الفائض.
5. أدخل مصفاة الفائض مرة أخرى في حوض الغسيل.
6. أدخل مصفاة الدوران C مرة أخرى في مصفاة الفائض.

