

LG **xboom** Stage 301

Bocina Bluetooth portátil

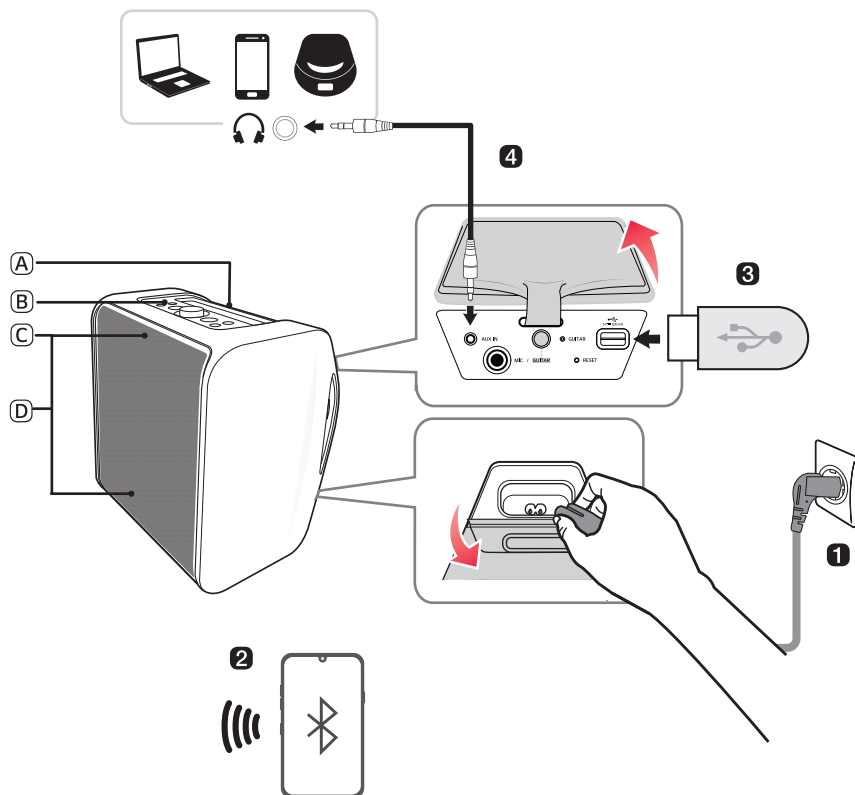
Manual Del Propietario

Lea detenidamente este manual antes de utilizar su equipo y consérvelo para referencias futuras.

STAGE301

Guía rápida de la bocina Bluetooth portátil





Conectar y usar la bocina




- A** Mango
- B** Controles
- C** Indicador de iluminación
- D** Iluminación ambiental

1 Para conectar el cordón de alimentación, abra la cubierta de suministro eléctrico de la trasera del producto. Cárguela antes de usarla.


2 Conectar la bocina a un smartphone a través de Bluetooth (→ Refiérase a “Conectar el celular a la bocina a través de Bluetooth” en la página 14).

- 1 Presione el botón **Encendido**  de la bocina para encenderla. El indicador de iluminación destellea.
- 2 Toque el botón **Ajustes**  de su celular y seleccione **Bluetooth**. Active la función **Bluetooth**. ( **Desactivado** >  **Activado**)
- 3 Busque “xboom Stage301” en la lista de dispositivos del celular y conéctese a ella. Una vez conectado el celular a través de **Bluetooth**, el indicador de iluminación se encenderá.
- 4 En el celular, reproduzca la música que desee.

3 Reproducir música desde el USB (→ Refiérase a “Conectar el producto a un dispositivo de almacenamiento USB” en la página 26).

- 1 Presione el botón **Encendido**  para encender el producto.
- 2 Abra la cubierta del conector de la trasera del producto y conecte el dispositivo de alimentación USB al terminal USB.

4 Conectar a un dispositivo externo (→ Refiérase a “Conectar a través de un cable estéreo de 3,5 mm” en la página 28).

- 1 Presione el botón **Encendido**  para encender el producto.
- 2 Abra la cubierta del conector de la trasera del producto y conecte el dispositivo externo al terminal **AUX IN** a través de un cable estéreo de 3,5 mm.
- 3 Encienda el dispositivo externo y empiece a reproducir.

5 Conectar la aplicación LG ThinQ (→ Refiérase a “Instalar la aplicación” en la página 23).

- 1 Busque e instale la **aplicación LG ThinQ** en Google Play o App Store desde su celular.
- 2 Ejecute la **aplicación LG ThinQ** y use más funciones. (Ecuilizador, Party Link, Iluminación, Ajuste, etc.)

Tabla de contenidos

Guía rápida de la bocina Bluetooth portátil

- 2 Conectar y usar la bocina

Explorar el producto

- 5 Frontal y superior
- 7 Trasera e inferior

Cargar

- 9 Cargar la batería
- 10 Reemplazar la batería
- 11 Verificar el estado de la batería

Conectar al Bluetooth

- 14 Conectar el celular a la bocina a través de Bluetooth
- 17 Conectar dos dispositivos Bluetooth a la bocina
- 19 Usar Party Link

Conectar a la aplicación LG ThinQ

- 23 Instalar la aplicación
- 24 Usar la función MY
- 25 Escuchar una difusión Auracast™

Conectar a USB

- 26 Conectar el producto a un dispositivo de almacenamiento USB

Conectar a un dispositivo externo

- 28 Conectar a través de un cable estéreo de 3,5 mm

Funciones adicionales

- 29 Ajustar los efectos de sonido
- 30 Restaurar el producto
- 30 Inicializar el software
- 31 Modo de ahorro de energía
- 31 Usar el Encendido automático.
- 32 Función de respuesta por voz
- 32 Uso del trípode

Precauciones de seguridad

- 35 Seguridad y normativas
- 38 Prevención del uso indebido del producto

Cuestiones que verificar antes de reportar una falla de funcionamiento

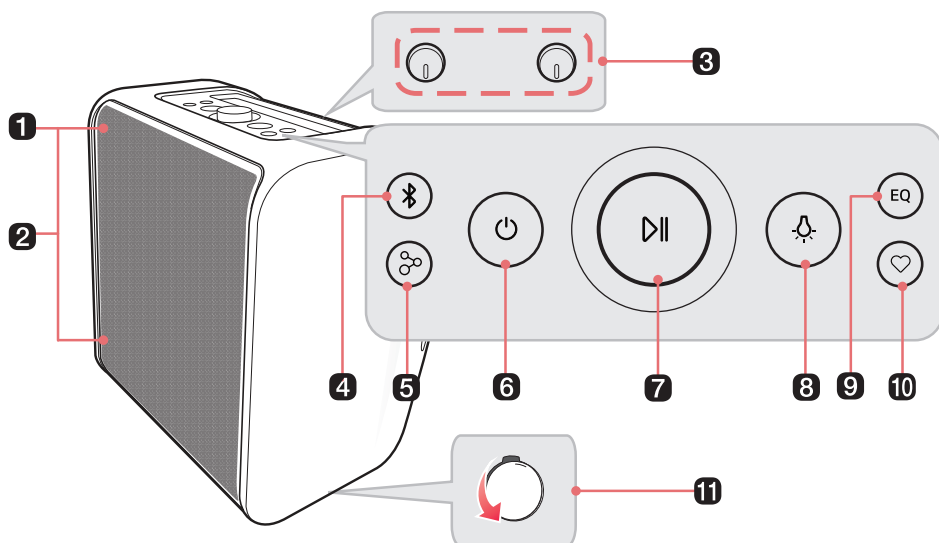
- 42 Solución de problemas

Apéndice

- 44 Especificaciones del producto
- 45 Marcas comerciales registradas y licencias
- 45 Software de Código Abierto
- 46 Manipulación del producto

Explorar el producto

Frontal y superior



1 Indicador de iluminación

2 Iluminación ambiental

Presione el botón. Repetidamente para seleccionar la iluminación ambiental deseada.

- Puede personalizar el modo de iluminación ambiental como desee al conectarse a la **aplicación LG ThinQ**.
- Si presiona el botón **Iluminación ambiental** del producto repetidamente, se desactiva la Iluminación ambiental.

3 - Mando giratorio MIC / GUITAR + volumen

Gire el mando giratorio a derecha (+) o izquierda (-) para ajustar el volumen de sonido del micrófono y la guitarra.

- Mando giratorio REVERB +

Gire el mando giratorio a derecha (+) o izquierda (-) para ajustar la REVERB.

4 Bluetooth

Puede cambiar los ajustes de **Bluetooth**.

- Conectar un celular adicional: presione el botón. (→ Refiérase a "Conectar dos dispositivos Bluetooth a la bocina" en la página 17).
- Cambiar de AUX/USB a **Bluetooth**: presione el botón.
- Restablecer el **Bluetooth**: Presione sin soltar el botón por 7 segundos. (→ Refiérase a "Restaurar el producto" en la página 30).

5 Party Link

- Modo estéreo: presione el botón dos veces rápidamente. (→ Refiérase a “Modo estéreo” en la página 19).
 - Solo unidades del mismo modelo pueden ser conectadas.
- Modo múltiple: presione el botón. (→ Refiérase a “Modo múltiple” en la página 22).
 - **Party Link** solo está disponible entre modelos LG que soportan Auracast™.

6 Encendido/apagado

Enciende o apaga la bocina.


7 Reproducir/Pausa /Mando giratorio Volumen

- Reproducir/Pausa: presione el botón.
- Ir a la canción siguiente: presione el botón dos veces rápidamente.
- Ir a la canción anterior: presione el botón tres veces rápidamente.

Gírela a derecha o izquierda para ajustar el nivel de volumen.

8 Iluminación ambiental

Presione el botón para seleccionar la iluminación ambiental deseada.

- Puede personalizar el modo de iluminación ambiental como desee al conectarse a la **aplicación LG ThinQ**.
- Si presiona el botón **Iluminación ambiental**  del producto repetidamente, se desactiva la Iluminación ambiental.

9 Ecualizador

Cambia el efecto de sonido. (→ Refiérase a “Ajustar los efectos de sonido” en la página 29).

10 MY

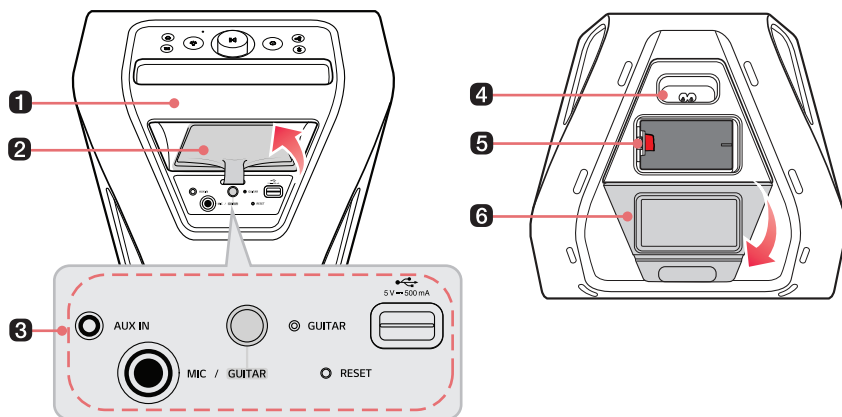
- Presione el botón para usar las funciones **MY**. (→ Refiérase a “Usar la función MY” en la página 24.) Antes de usar las funciones **MY**, configúrelas en la **aplicación LG ThinQ**.
- Presione el botón dos veces para usar la Calibración espacial (Space Calibration). Seleccione los ajustes de sonido óptimos en función de su contenido.

11 Ventosa del trípode

PRECAUCIÓN

- Note que, al usar la función Calibración espacial (Space Calibration), el sonido podría aumentar de volumen repentinamente durante la fase de optimización de la calidad del sonido.
 - Coloque el producto a una distancia segura del alcance de los niños. De lo contrario, puede resultar en que el producto se caiga y cause daños personales y/o daños en la propiedad.
 - Tenga cuidado de que la bocina no se caiga. De lo contrario puede causar fallas de funcionamiento en la bocina y causar daños personales y/o daños en la propiedad.
 - No es bueno para la vista mirar la lente mientras el LED está operando; no lo mire directamente.
-

Trasera e inferior



1 Mango

Úselo cuando transporte el producto.

2 Cubierta del conector

Asegúrese de cerrar por completo la cubierta posterior luego de usarla.

- Protección de ingreso: IPX4
- Líquido: Protegido frente a salpicaduras de agua.

3 AUX IN

Puede conectar el producto a un dispositivo externo portátil con un cable estéreo de 3,5 mm y empezar a disfrutar de la música.

MIC / GUITAR

Conecte un micrófono o una guitarra al conector **MIC / GUITAR**.

Tecla táctil GUITAR

Puede cambiar a la función guitarra.

LED GUITAR

El LED se enciende cuando la función es cambiada a la de guitarra.

RESET

Si el producto no opera correctamente, presione el botón.

Puerto USB

Conecte un dispositivo de almacenamiento USB para disfrutar de música con el producto.

4 Entrada de alimentación

Conecte el cordón de alimentación para usar el producto.

Puede conectar el cordón de alimentación para cargar la batería del producto.

5 Batería

Si desea usarlo sin un cordón de alimentación, cárguelo lo suficiente antes del uso.

Las baterías descargadas pueden ser reemplazadas comprando una nueva.

6 Cubierta del suministro eléctrico

Cierre la cubierta cuando use solo la batería sin conectar el cordón de alimentación.

Asegúrese de cerrar por completo la cubierta posterior luego de usarla.

- Protección de ingreso: IPX4
 - Líquido: Protegido frente a salpicaduras de agua.
-

⚠ PRECAUCIÓN

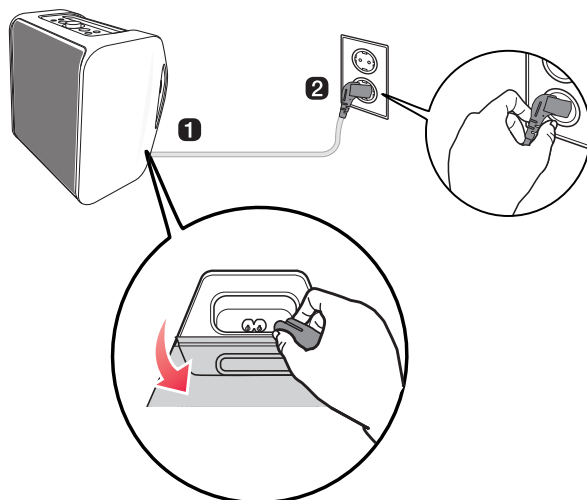
- Tenga cuidado de no dejar caer el producto cuando lo transporte.
 - Desconecte el cable conectado antes de transportar el producto.
 - No pise el producto ni se suba en él. De lo contrario, este producto podría caer y causar daños personales.
 - Tenga cuidado de que no se caiga el producto. De lo contrario puede ocasionar fallas de funcionamiento y causar daños personales y/o daños en la propiedad.
 - Tenga cuidado de no exponer el producto a la luz solar por un período de tiempo prolongado, para evitar la decoloración.
 - Tenga cuidado de no dejar caer la bocina. Los impactos mecánicos pueden causar deterioro de la función de resistencia al agua.
-

Cargar

Cargar la batería

Este producto incorpora una batería desmontable. Asegúrese de cargar la batería lo suficiente antes de usarlo.

- 1 Abra la cubierta del suministro eléctrico y conecte el cordón de alimentación al producto.
- 2 Conecte el cordón de alimentación conectado al producto a un tomacorriente.

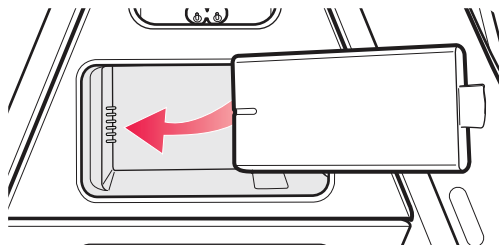


✓ Nota

- Se tardan unas 3 horas en cargar la batería por completo. El tiempo de carga puede diferir dependiendo del estado de la batería o el estado de operación del producto.
- Una vez que la batería está totalmente cargada, puede usar la bocina por unas 12 horas.
 - El tiempo de operación puede variar dependiendo del estado de la batería o de operación.

Reemplazar la batería

Puede reemplazar la batería de la manera siguiente:






✔ Nota

Las nuevas baterías de repuesto pueden ser compradas en el Centro de atención al cliente de LG Electronics.

Verificar el estado de la batería

Estado de carga

Con la alimentación apagada y el cable de carga conectado, puede ver el estado de carga.

Retroiluminación del botón	Estado del LED / Estado de la batería
	Se enciende en verde por 15 segundos. / La carga está completada.
	Se enciende en verde. / El nivel de la batería está por encima del 70 %. / La carga está en curso.
	Se enciende en rojo. / El nivel de la batería está por debajo del 20 %. / La carga está en curso.

✓ Nota

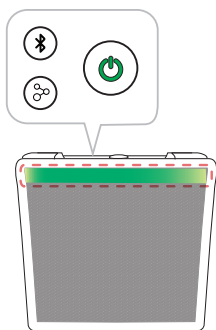
- Reproducir pistas durante la carga puede prolongar el tiempo de carga.
- Cuando la batería de la bocina está totalmente cargada y el dispositivo está apagado, la retroiluminación del botón se enciende en verde por 15 segundos y, luego, se apaga.

⚠ PRECAUCIÓN

- Cargue la batería a una temperatura ambiente desde 5 °C hasta 35 °C. Cuando la batería está fuera del rango de temperatura compatible con la carga, la retroiluminación del botón y el indicador de alimentación alternan entre ámbar y rojo, y la carga se detiene.
- Si carga la bocina mientras la usa, la temperatura de la batería puede aumentar y el proceso de carga podría detenerse. En este caso, apague el dispositivo y cargue la bocina.

Estado de uso





Cuando enciende la bocina o presiona sin soltar el botón **Encendido/Apagado** (🔌) por 2 segundos, la retroiluminación del botón y el indicador de iluminación se encienden por 3 segundos de acuerdo con el estado de la batería.







Cuando el cordón de alimentación no está conectado (modo de batería)

Indicador de iluminación / Retroiluminación del botón	Estado del LED / Estado de la batería
	Se enciende en verde por 3 segundos. / El nivel de la batería está por encima del 70 %.
	Se enciende en ámbar por 3 segundos. / El nivel de la batería está entre el 20 y el 70 %.
	Indicador de iluminación: Se enciende en rojo por 3 segundos. Retroiluminación del botón: Destellea en rojo de forma continua. Puede escuchar un sonido de notificación una vez. / El nivel de la batería está por debajo del 20 %.
	Indicador de iluminación: Se enciende en rojo claro por 3 segundos. Retroiluminación del botón: Destellea en rojo de forma continua. Puede escuchar un sonido de notificación una vez. / El nivel de la batería está por debajo del 10 % y la batería debe ser cargada.

Cuando el cordón de alimentación está conectado

Indicador de iluminación	Estado del LED / Estado de la batería
	Destellea en verde por 3 segundos. / El nivel de la batería está por encima del 70 %.
	Destellea en ámbar por 3 segundos. / El nivel de la batería está entre el 20 y el 70 %.
	Destellea en rojo por 3 segundos. / El nivel de la batería está por debajo del 20 %.
	Destellea de forma alterna en blanco y rojo por 3 segundos. / El nivel de la batería está por debajo del 10 % y la batería debe ser cargada.

Retroiluminación del botón	Estado del LED / Estado de la batería
	Se enciende en blanco. / La carga está completada. (Si mantiene presionado el botón Encendido/Apagado Encendido/ Apagado por 2 segundos, se enciende en verde durante 3 segundos).
	Se enciende en verde. / El nivel de la batería está por encima del 70 %.
	Se enciende en ámbar. / El nivel de la batería está entre el 20 y el 70 %.
	Se enciende en rojo. / El nivel de la batería está por debajo del 20 %.

Nota

El estado de la batería no puede ser verificado mientras es cargada.

Conectar al Bluetooth

Conectar el celular a la bocina a través de Bluetooth

Puede reproducir archivos de música almacenados en un dispositivo **Bluetooth** o ejecutar aplicaciones de música para disfrutar de la música con este producto.

Verifique primero lo siguiente.

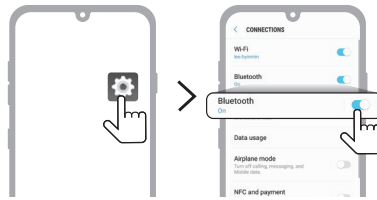
- Especificaciones de **Bluetooth** del producto.
 - Códec: SBC, AAC, LC3
- Cómo conectar el dispositivo al producto puede diferir dependiendo del tipo y modelo del dispositivo **Bluetooth**. Para más información sobre cómo conectar el producto, refiérase al manual de usuario del dispositivo **Bluetooth** que va a ser conectado.

Seleccione el menú **[Bluetooth]** en la pantalla **Ajustes** del celular. El método de acceso al menú puede diferir dependiendo del fabricante y el modelo del celular.

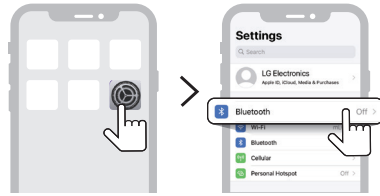
1 Presione el botón **Encendido** (🔘) de la bocina para encenderla. El indicador de iluminación destellea.



2 Toque el botón **Ajustes** (⚙️ / ⚙️) de su celular y seleccione **Bluetooth**.



(Teléfono Android)



(iPhone)

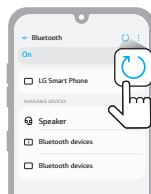
- 3 Active la función **Bluetooth**. (Desactivado > Activado)
- 4 Cuando la ventana emergente de conexión de emparejamiento rápido aparezca en la pantalla de su celular, tóquela para conectarse
 - Solo se soporta Android™ 11 o versiones superiores. Son obligatorios los ajustes de **Bluetooth** y de información de ubicación del dispositivo celular.
- 5 Si la ventana emergente de conexión no aparece, seleccione el "xboom Stage301" en la lista de dispositivos conectables del celular y conéctelo.



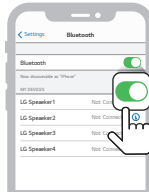
- 6 Una vez que la bocina y el celular estén conectados a través de **Bluetooth**, el indicador de iluminación se encenderá con el sonido.



- 7 Si "xboom Stage301" no aparece en la lista, toque el icono **Actualizar**  en un celular Android o reinicie el **Bluetooth** en un iPhone.



(Teléfono Android)



(iPhone)

-
- 8 Seleccione y reproduzca una pista en el celular.




✓ **Nota**

- Cuanto más cerca está el dispositivo **Bluetooth** de la bocina, mejor conexión conseguirá.
 - Si el dispositivo **Bluetooth** no está conectado, el indicador de iluminación destelleará. Conecte el producto nuevamente.
 - Al usar el **Bluetooth**, ajuste el volumen del dispositivo **Bluetooth** a un nivel apropiado.
 - Si intenta conectarse al producto mediante un dispositivo **Bluetooth** que está en el historial de conexión, el producto se encenderá automáticamente y se conectará al dispositivo **Bluetooth**. Puede controlar esta característica desde la **aplicación LG ThinQ**. (→ Refiérase a “Usar el Encendido automático.” en la página 31).
-

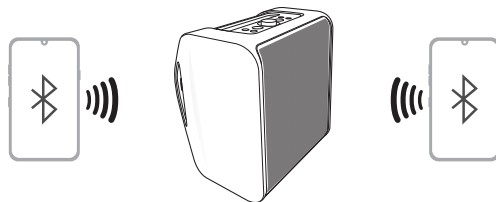
Conectar dos dispositivos Bluetooth a la bocina

Emparejamiento de múltiples celulares

- 1 Conecte primero el producto y un celular. (→ Refiérase a “Conectar el celular a la bocina a través de Bluetooth” en la página 14).
- 2 Cuando el dispositivo **Bluetooth** y la bocina estén conectados, presione el botón del **Bluetooth** . El indicador de iluminación destellea con el sonido. La bocina cambia al modo de emparejamiento de múltiples celulares.



- 3 Conecte un dispositivo **Bluetooth** distinto a la bocina antes de que transcurra 1 minuto. (→ Refiérase a “Conectar el celular a la bocina a través de Bluetooth” en la página 14).



- 4 Una vez que ambos dispositivos **Bluetooth** están conectados a la bocina, el indicador de iluminación se enciende.



✓ **Nota**

- Hasta dos dispositivos **Bluetooth** pueden ser conectados a la bocina al mismo tiempo.
 - Cuando dos dispositivos **Bluetooth** están conectados al mismo tiempo, la bocina canaliza el sonido de solo uno de ellos. Necesitará detener la reproducción en el primer dispositivo para reproducir los sonidos del otro.
-

Usar Party Link


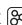

Puede conectar múltiples bocinas. Existen dos formas de usar **Party Link**: Modo estéreo y Modo múltiple. **Party Link** solo está disponible entre modelos LG que soportan Auracast™.

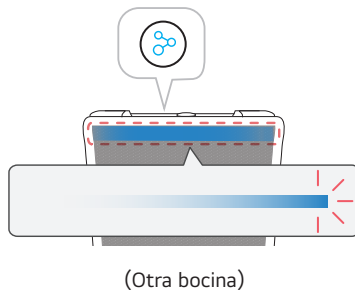
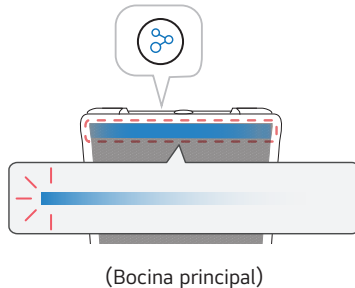
Modo estéreo

Party Link en Modo estéreo le permite disfrutar de sonido estéreo con dos bocinas del mismo modelo.

Verifique primero lo siguiente.

- Las dos bocinas del mismo modelo son necesarias.

- 1 Conecte primero la bocina y un celular. (→ Refiérase a “Conectar el celular a la bocina a través de Bluetooth” en la página 14).
- 2 Presione el botón **Reproducir/Pausa**  para reproducir la música, luego presione el botón **Party Link**  dos veces rápidamente.
- 3 Presione el botón **Party Link**  en la otra bocina dos veces rápidamente.
- 4 Puede ver el LED del Modo estéreo en las bocinas.
 - Bocina principal: el indicador de iluminación se enciende y emite el sonido del canal izquierdo.
 - Otra bocina: el indicador de iluminación se apaga y emite el sonido del canal derecho.






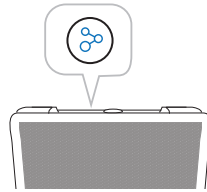
Modo múltiple

El Modo múltiple de **Party Link** le permite disfrutar de sonido más potentes con múltiples bocinas.

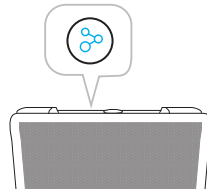
Verifique primero lo siguiente.

- Puede conectar múltiples bocinas LG **Bluetooth**.

- 1 Conecte primero la bocina y un celular. (→ Refiérase a “Conectar el celular a la bocina a través de Bluetooth” en la página 14).
- 2 Presione el botón **Reproducir/Pausa**  para reproducir la música, luego presione el botón **Party Link**  dos veces rápidamente.
- 3 Presione el botón **Party Link**  en la otra bocina.
- 4 Puede ver el LED del Modo múltiple en las bocinas.
 - Bocina principal: el indicador de iluminación se enciende y la bocina emite sonido.
 - Otras bocinas: el indicador de iluminación se apaga y las bocinas emiten sonido en sincronización con la bocina principal.



(Bocina principal)



(Otra bocina)

✓ **Nota**

- La bocina principal se conecta solo a un dispositivo **Bluetooth**.
 - Al usar el Modo estéreo o múltiple para conectar varias bocinas, la conexión de emparejamiento de múltiples celulares no está soportada.
 - En el Modo múltiple, si apaga y enciende las bocinas, no volverán a conectarse automáticamente.
 - Para cambiar el dispositivo **Bluetooth** conectado en el Modo estéreo/múltiple, presione el botón **Bluetooth** (📶). Cuando escuche un pitido y el indicador de iluminación destellee, conéctese al dispositivo **Bluetooth** deseado.
 - Mantenga la distancia hasta las bocinas lo más cerca posible las unas de las otras.
 - Dependiendo del entorno de red, la operación de esta función podría no ser correcta.
 - La pantalla de un dispositivo como una televisión y el sonido de la bocina podrían no coincidir.
 - Cuando múltiples bocinas están conectadas en el Modo múltiple, el enlace de equalización entre la bocina principal y otras bocinas no está disponible.
 - Presione sin soltar el botón **Party Link** (🎉) en una de las bocinas conectadas por 2 segundos para cancelar el Modo estéreo o el Modo múltiple.
 - Cuando detenga la reproducción de música en Modo múltiple, la bocina cambiará al modo de búsqueda de Modo múltiple.
 - Al usar las bocinas en Modo estéreo, si apaga una de ellas, se apagarán las dos. Luego, al volver a encenderlas, ambas se reconectarán automáticamente en Modo estéreo. Si una bocina está encendida mientras la otra está configurada en "**Usar el Encendido automático.**" (→ Refiérase a "Usar el Encendido automático." en la página 31.), es posible que la segunda también se encienda automáticamente.
 - Si no desea que el volumen sea sincronizado entre las bocinas en la conexión del Modo múltiple, desactive el control de volumen del Modo múltiple en la **aplicación LG ThinQ**.
-

Interconexión de múltiples bocinas

Esta bocina es compatible con otras bocinas **Bluetooth** de LG. **Party Link** solo está disponible entre modelos LG que soportan Auracast™.

Modo estéreo	Mismo modelo Principal/Otra
Volumen	0
Ecualizador	0
Iluminación	0
Gestión de alimentación automática	0
Temporizador de apagado	0
Apagado	0

Modo múltiple	Misma serie Principal/Otra
Volumen	0
Gestión de alimentación automática	0
Temporizador de apagado	0
Iluminación	0

Modo múltiple	Otra serie Principal/Otra
Volumen	0
Gestión de alimentación automática	0
Temporizador de apagado	0
Iluminación	0

Conectar a la aplicación LG ThinQ

Instalar la aplicación

Use las variadas funciones de la bocina en la **aplicación LG ThinQ**.

Para instalar la **aplicación LG ThinQ**, escanee el código QR con una aplicación o instale **LG ThinQ** desde Google Play o App Store.

Verifique primero lo siguiente.

- La **aplicación LG ThinQ** está disponible en las versiones listadas a continuación.
 - SO Android™: versión 9.0 o posterior
 - SO iOS: versión 15.0 o posterior
 - Las versiones mínimas soportadas por cada SO pueden cambiar posteriormente.

Descarga con un código QR

- 1 Escanee el código QR con una aplicación de escaneo de códigos QR.
- 2 Será redirigido a una página desde la que puede descargar la **aplicación LG ThinQ**. Presione la aplicación para instalarla.



(Sistema operativo para celulares Android)



(Sistema operativo para iPhone)

Descarga desde Google Play o App Store


- 1 Vaya a Google Play o App Store en su smartphone y busque la **aplicación LG ThinQ** para instalarla.
- 2 Ejecute la **aplicación LG ThinQ** e inicie sesión en ella con su cuenta. Si usted no tiene cuenta, también puede crear una nueva.
- 3 Presione el botón **Agregar (+)** y siga las instrucciones de la **aplicación LG ThinQ** para registrar su producto.

✔ Nota

- El método de acceso al menú puede variar en función del fabricante del celular y el sistema operativo.
 - Google, Android y Google Play son marcas comerciales de Google LLC.
-


| Usar la función MY

La función **MY** le permite reproducir su música de manera rápida y sencilla.

- 1 Configure su función **MY** en la **aplicación LG ThinQ**. Siga las instrucciones para crear una lista de reproducción o ajustar el nivel de volumen.
- 2 Presione el botón **MY** .



✔ Nota

- Para usar la función **MY**, conceda permiso de acceso a los medios.
 - El indicador de iluminación destellea en blanco en los casos siguientes:
 - Si no está configurado el botón **MY**  en la **aplicación LG ThinQ**.
 - Si su celular es un iPhone:
 - Como fuente de música, se necesitan una cuenta suscrita a Apple Music y una conexión de red.
 - Si no está suscrito a Apple Music, tendrá que tener archivos de música como fuente en la biblioteca de Apple Music.
 - Si su celular tiene el SO Android instalado:
 - Ajuste la optimización de la batería de la **aplicación LG ThinQ** como "Sin restricción" en los ajustes del celular.
 - Se necesita el permiso de notificación de la **aplicación LG ThinQ** para conseguir una reproducción fluida en la función **MY**.
 - Necesitará tener archivos de fuente de música en el celular.
-

Escuchar una difusión Auracast™

Puede escuchar difusiones que haya en progreso a su alrededor desde la función de escucha Auracast™ de la **aplicación LG ThinQ**.

- 1 Ejecute la **aplicación LG ThinQ** y seleccione Auracast™.
- 2 Seleccione la difusión Auracast™ que desee escuchar en la lista de búsqueda.
- 3 Una vez conectada la difusión Auracast™, puede escuchar la difusión a través de la bocina.



- 1 Esta es la difusión que está escuchando actualmente.
 - 2 Además de la difusión que escucha actualmente, en la lista aparecerán las difusiones que puede escuchar a su alrededor.
- Dejar de escuchar: seleccione esta opción para dejar de escuchar la difusión.
 - 🔍 Buscar: presione el botón para buscar difusiones que puede escuchar a su alrededor.
 - 🔒 Símbolo del candado: aparece cuando una contraseña es requerida.

Nota

- Si una contraseña es requerida, se visualizará la ventana Ingresar contraseña.
- Si reproduce música o realiza operaciones adicionales en un dispositivo conectado mientras escucha una difusión Auracast™, la conexión Auracast™ podría desconectarse.
- Dependiendo del dispositivo (celular, televisión, etc.) que soporte difusiones Auracast™, el sonido podría estar desincronizado.
- El grado de desincronización puede variar dependiendo del dispositivo que soporte las difusiones Auracast™.
- Para instrucciones detalladas, refiérase al manual de usuario del dispositivo (celular, televisión, etc.) que soporta las difusiones Auracast™.

Conectar a USB

Conectar el producto a un dispositivo de almacenamiento USB

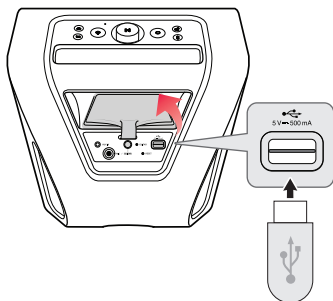
Puede disfrutar del sonido al conectar al producto un dispositivo de almacenamiento USB con archivos de música.


1 Presione el botón **Encendido**  para encender el producto.



2 Abra la cubierta del conector de la trasera del producto y conecte el dispositivo de alimentación USB al terminal USB.

- El producto no puede reproducir ningún dispositivo conectado a través de un concentrador de dispositivos de almacenamiento USB ni con un cable para dispositivos de almacenamiento USB.
- El producto no puede ser conectado a un dispositivo de almacenamiento USB, un reproductor de MP3 tipo USB ni un lector de tarjetas que requiera que sea instalada una unidad de dispositivo separada.



Función	Cómo se utiliza
Cambiar de USB a Bluetooth	Presione el botón Bluetooth  .

✓ Nota

Mientras el USB está conectado, si quiere cambiar la función de **Bluetooth** a USB, desconecte y reconecte el USB.

✔ Nota

- Los dispositivos USB con un volumen de almacenamiento grande pueden tardar varios minutos o más en explorar los archivos.
- LG Electronics no se responsabiliza de posibles pérdidas de datos. Haga siempre una copia de respaldo de los datos para minimizar los daños causados por la pérdida de datos.
- Solo se soportan los formatos FAT16/FAT32. El formato exFAT/NTFS no es soportado.
- Cuando el dispositivo de almacenamiento USB no se reconozca correctamente, el indicador de iluminación destelleará. Verifique si el dispositivo de almacenamiento USB es soportado y conéctelo nuevamente.
- Use el puerto USB de este producto solo para reproducir un archivo de medios. No puede cargar dispositivos externos con el puerto USB.

Dispositivos de almacenamiento USB soportados

- Dispositivo USB flash
- USB 2.0

Este producto puede no reconocer algunos dispositivos de almacenamiento USB.

Especificaciones de archivo reproducibles

Extensión de archivo	Frecuencia de muestreo / Tasa de bits
MP3	32 kHz - 48 kHz / 8 kb/s - 320 kb/s
WMA	32 kHz - 48 kHz / 56 kb/s - 128 kb/s

- Número de archivos reproducibles: hasta 2 000
- Número máximo de directorios: hasta 200
- Este producto no puede reproducir archivos protegidos por DRM (Administración de derechos digitales).
- Este producto no puede reproducir archivos de video desde un dispositivo de almacenamiento USB.

Conectar a un dispositivo externo

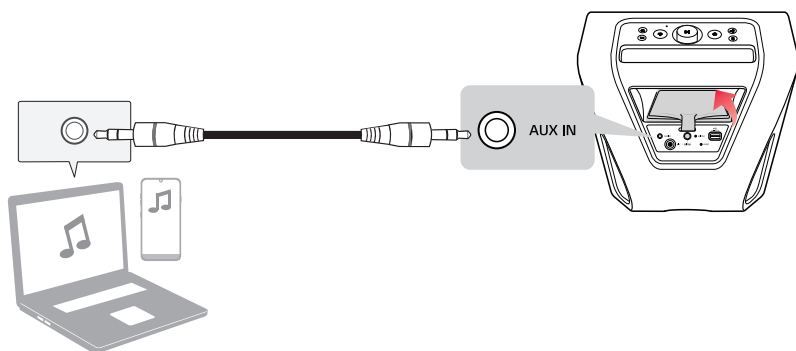
Conectar a través de un cable estéreo de 3,5 mm

Puede conectar la bocina y varios dispositivos externos a través de un cable estéreo de 3,5 mm y disfrutar de la música.

- 1 Presione el botón **Encendido**  para encender el producto.



- 2 Abra la cubierta del conector de la bocina y conecte el dispositivo externo al terminal AUX IN a través de un cable estéreo de 3,5 mm.



- 3 Encienda el dispositivo externo y empiece a reproducir.

Función	Cómo se utiliza
Cambiar de AUX a Bluetooth	Presione el botón Bluetooth  .
Silenciar/Cancelar silencio	Presione el botón Reproducir/Pausa  .

✓ Nota

- Prepare un cable estéreo de 3,5 mm. Si no tiene un cable estéreo de 3,5 mm, puede comprar uno de forma separada.
- Mientras el AUX está conectado, si quiere cambiar la función de **Bluetooth** a AUX, desconecte y reconecte el AUX.





Funciones adicionales

Ajustar los efectos de sonido

Puede seleccionar un efecto de sonido deseado presionando el botón **EQ**  repetidamente.

Cambia en el siguiente orden: Estándar → MEJORA DE SONIDO → VOZ CLARA → Sonido IA




Indicador de iluminación	Función / Estado del LED / Descripción
	Estándar / Se iluminará brevemente en blanco. / Puede disfrutar de sonido de alta calidad con un sonido balanceado y natural.
	MEJORA DE SONIDO / Aumenta y disminuye una vez. / Puede disfrutar de un campo de sonido amplio y un sonido potente.
	VOZ CLARA / Destellea en blanco. / Mejora la claridad de las voces.
	Sonido IA / Se iluminará mientras la IA analiza el contenido. / La inteligencia artificial selecciona los ajustes de sonido óptimos para adaptarse a su contenido.

✓ Nota

Como el sonido se ajusta con precisión para brindar un sonido de alta calidad óptimo, podría existir una cierta diferencia entre los modos de efecto de sonido.


Restaurar el producto

Puede restaurar el producto si opera de forma inapropiada.

- 1 Abra la cubierta de batería y de alimentación de la trasera del producto y presione el botón **RESET** para apagar el producto.
- 2 Para encender el producto, presione el botón **Encendido** .

Inicializar el software

Esta función inicializa la conexión **Bluetooth** y los ajustes del producto.

- 1 Presione sin soltar el botón **Bluetooth**  del producto por 7 segundos o más.
- 2 Todos los botones destellearán cuatro veces para inicializar la conexión **Bluetooth** y todos los ajustes.

✓ Nota

Para usar la función **Bluetooth** luego de inicializar el producto, conecte el dispositivo **Bluetooth** nuevamente.

Modo de ahorro de energía

Si no hay reproducción ni pulsaciones de botón por 15 minutos, el producto se apaga automáticamente. Puede habilitar o inhabilitar el modo de ahorro de energía como sigue.

Función	Cómo se utiliza
Habilitar	Ajuste [Gestión de alimentación automática] en [Habilitar] en la aplicación LG ThinQ .
Inhabilitar	Ajuste [Gestión de alimentación automática] en [Inhabilitar] en la aplicación LG ThinQ .

✓ Nota

- Cuando la función de ahorro de energía está apagada, el producto solo se apaga cuando el botón **Encendido** (⏻) es presionado o la batería está descargada.
- No usar esta función puede aumentar el consumo de energía.

Usar el Encendido automático.

Puede usar la bocina fácilmente con su dispositivo **Bluetooth**.

Verifique primero lo siguiente.

- La bocina tiene un historial de conexión **Bluetooth** con los dispositivos **Bluetooth**.
- La bocina se está cargando y la alimentación está desactivada.

- 1 Toque el botón Ajustes de su dispositivo **Bluetooth** y seleccione **Bluetooth**.
- 2 Active la función **Bluetooth**. (Desactivado > Activado)
- 3 Verá una lista de dispositivos conectables en la pantalla del dispositivo **Bluetooth**. Busque y toque el nombre "xboom Stage301".
- 4 La alimentación de la bocina se enciende automáticamente. Luego, el dispositivo **Bluetooth** y la bocina se conectan automáticamente.

✓ Nota

- Puede activar y desactivar esta función solo desde la **aplicación LG ThinQ**.
- Si ajusta esta función en [Siempre activado] en la **aplicación LG ThinQ**, el producto podrá encenderse mediante la conexión Bluetooth.
 - Sin embargo, si el nivel de batería está por debajo del 20 %, esta función no operará para evitar descargas. Si el LED de batería destellea en rojo, cargue el producto.

Cómo desactivar las conexiones de red inalámbricas.

Desactive la función de encendido automático y apague el producto.

Función de respuesta por voz

Cuando selecciona una función o un sonido, el estado actual del producto es guiado por la voz. (Voz en inglés únicamente)

Puede activar y desactivar esta función desde la **aplicación LG ThinQ**.

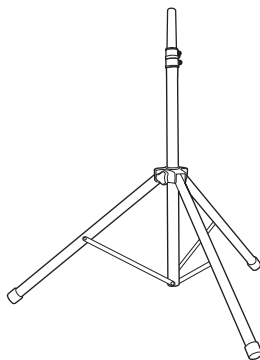
Uso del trípode

Puede montar el producto sobre un trípode. El trípode se compra por separado y de manera opcional.

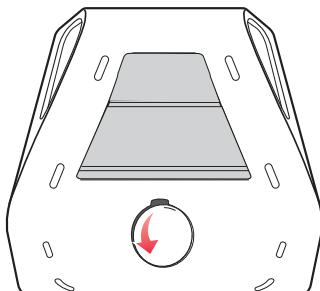
⚠ PRECAUCIÓN

- Despliegue las patas del trípode lo máximo posible y apriete el tornillo de forma segura.
- Antes de conectar el trípode al producto, debe montar el trípode por completo para evitar que se mueva.
- Debe buscar la ayuda de dos o más personas al conectar el producto y el trípode.

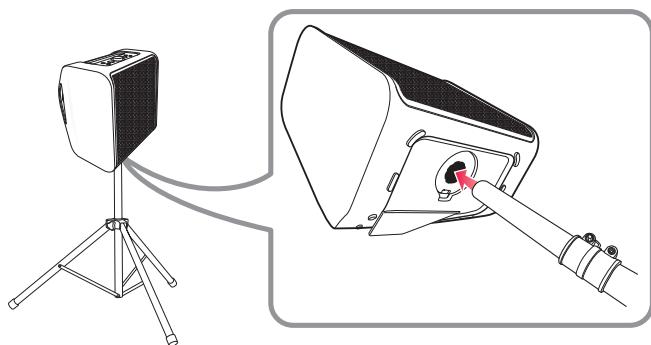
- 1 Despliegue el trípode sobre una superficie plana y, luego, fije el trípode. Apriete la parte del trípode que se aprieta.



- 2 Abra la ventosa del trípode situada en la parte inferior del producto.



- 3** Levante el producto y conecte el trípode a la parte de fijación de la parte inferior del producto.



✓ Nota

- Si utiliza un trípode, deberá usarse exclusivamente para el producto.
 - Utilice el trípode como se indica a continuación
 - Del centro del trípode a la pata del trípode: más de 700 mm
 - De la parte superior del trípode a la parte inferior del trípode: menos de 1100 mm
 - Tamaño del mástil del soporte: Φ 35 mm
 - Para mayor seguridad, ajuste el trípode lo más bajo posible.
 - Ajuste el centro de la columna al máximo solo en caso necesario.
 - Monte solo un producto en cada trípode.
 - No trate de desplegar las patas del trípode más allá de su rango permitido.
 - Asegúrese de que el trípode está montado correctamente y de que todos sus componentes están firmemente fijados.
 - No intente montar el trípode si faltan partes o son defectuosas.
 - Luego de la instalación, asegúrese de que el producto esté correctamente instalado sobre el trípode.
 - No coloque el producto en ninguna ubicación inestable desde la que pudiera caer por accidente.
 - Añada peso, como sacos de arena, alrededor de las patas del trípode para evitar que el trípode se caiga.
 - Cuando el producto está montado sobre el trípode, se debe limitar el número de personas alrededor del producto. De lo contrario, puede producirse un accidente que cause lesiones físicas o daños materiales.
 - Subirse a una silla para alcanzar panel de control del producto es arriesgado y puede resultar en lesiones.
 - No ponga ni coloque otros objetos sobre el trípode
 - No sacuda ni empuje el producto cuando esté instalado en el trípode.
 - Restrinja el movimiento alrededor del trípode cuando el producto esté instalado.
 - Desconecte los cables conectados al producto sobre el trípode antes de mover el trípode o ajustar su altura.
 - Cuando transporte o mueva el producto, hágalo siempre con la ayuda de dos o más personas.
 - Cuando utilice el trípode, use un cable de prolongación. Tenga cuidado siempre con el movimiento del cable.
 - No exponga el producto a un exceso de polvo, vibraciones, frío o calor extremos (como bajo la luz solar directa o cerca de un calentador) para evitar la posible deformación del panel o daños en los componentes internos.
 - Cuando utilice el cable de entrada externa (Micrófono, etc.) con el producto instalado en el trípode, el cable de entrada externa puede provocar la caída de la unidad.
 - Evite que las personas puedan caer con el cable de entrada (Micrófono, etc.) conectado al producto.
 - Tenga cuidado siempre de no tropezar con el producto.
-

Precauciones de seguridad

| Seguridad y normativas



PRECAUCIÓN: PARA REDUCIR EL RIESGO DE DESCARGA ELÉCTRICA, NO quite la cubierta (ni la parte trasera) de este producto. No hay partes internas que puedan ser reparadas por el usuario. El mantenimiento deberá realizarlo el personal de servicio calificado.



Este símbolo del rayo con una flecha, dentro de un triángulo equilátero, alerta al usuario acerca de la presencia de alto voltaje, no aislado, dentro de la carcasa del producto, que puede ser de suficiente magnitud para constituir un riesgo de descarga eléctrica a las personas.



El signo de exclamación dentro de un triángulo equilátero alerta al usuario de la presencia de instrucciones importantes de operación y mantenimiento (reparación) en la documentación incluida con el producto.

ADVERTENCIA:

- PARA EVITAR EL RIESGO DE INCENDIO O DESCARGA ELÉCTRICA, NO EXPONGA ESTE PRODUCTO A LA LLUVIA NI A LA HUMEDAD.
- No instale este equipo en un espacio cerrado, como librero o mobiliario similar.

PRECAUCIÓN:

- No use productos de alto voltaje cerca de este aparato. (p. ej., un matamoscas eléctrico). Este producto podría no operar correctamente debido a las descargas eléctricas.
- No coloque fuentes de llamas abiertas, como velas encendidas, sobre el aparato.
- No bloquee las aberturas de ventilación. Instale el producto según las instrucciones del fabricante. Las ranuras y aperturas en la carcasa se proporcionan para la ventilación correcta de la unidad y para asegurar la correcta operación del producto y protegerlo ante el sobrecalentamiento. Nunca se deben bloquear las aberturas al colocar el producto sobre una cama, un sofá, una alfombra u otra superficie similar. Este producto no debe colocarse en una instalación fabricada como una biblioteca o estantería a menos que se suministre la ventilación apropiada o las instrucciones del fabricante se adhieran a ella.
- No exponga el aparato al agua (goteo o salpicaduras), y no coloque sobre él ningún recipiente con agua, como jarrones.
- Para información sobre seguridad, se incluye la identificación del producto y los índices de abastecimiento. Por favor refiérase a la etiqueta principal en la base o en la parte posterior del aparato.
- No permita que los niños coloquen las manos o cualquier objeto en el *conducto del subwoofer.
 - * conducto del subwoofer: Un agujero para un sonido de bajos pleno en la cabina de la bocina. (carcasa)

PRECAUCIÓN relacionada con el cable de alimentación

La clavija es el dispositivo de desconexión. En caso de una emergencia, la clavija debe estar fácilmente disponible.

Refiérase a la página de especificaciones del manual del propietario para estar seguro de conocer los requisitos de corriente.

No sobrecargue los tomacorrientes de pared. Son peligrosos los tomacorrientes de pared sobrecargados, flojos o dañados, los cables de extensión, los cables de alimentación deshilachados o los aislamientos de cable dañados o agrietados. Cualquiera de estas condiciones pueden dar como resultado una descarga eléctrica o un incendio. Examine periódicamente el cable de su dispositivo, y si su apariencia indica daño o deterioro, desconéctelo, interrumpa el uso del dispositivo y cambie el cable por un reemplazo obtenido en un centro de servicio autorizado.

Proteja el cable de alimentación de daños físicos o mecánicos y evite retorcerlo, doblarlo, aplastarlo, atraparlo con una puerta o pisarlo. Ponga especial atención a las clavijas, tomacorrientes de pared y al punto donde el cable sale del dispositivo.

PRECAUCIÓN cuando utilice este producto en entornos con escasa humedad.

- Puede causar electricidad estática en entornos con escasa humedad.
- Para prevenir la electricidad estática, está recomendado tocar objetos metálicos antes de usar este producto.

Para modelos con pila

Este dispositivo está equipado con una batería o acumulador portátil.

PRECAUCIÓN: Existe riesgo de incendio o explosión si se reemplaza la pila por una de tipo incorrecto.

AVISO: Para un uso seguro del producto, el producto puede ajustar o bloquear la carga si se detecta una reducción excesiva de la capacidad de la batería. Como la batería es un producto consumible, reemplácela si el tiempo de uso ha disminuido significativamente.

Para modelos que usan una batería incorporada

No guarde o transporte el producto a presiones mayores que 11,6 kPa ni a una altitud mayor que 15 000 m.

- No reemplace tu batería por otra de diferente modelo, al hacerlo pones en riesgo la seguridad de tu equipo (esto se presenta con el uso de la mayoría de las baterías de litio). La batería debe ser sustituida por un experto usando una batería del mismo tipo.
- Desechar una batería en el fuego o en un horno caliente, o aplastarla o cortarla mecánicamente puede provocar una explosión;
- Dejar una batería en un entorno circundante de temperatura extremadamente alta que puede provocar una explosión o la fuga de líquidos o gases inflamables;
- Una batería sometida a una presión de aire extremadamente baja que puede provocar una explosión o la fuga de líquidos o gases inflamables.

Símbolos

~ : Corriente alterna (ca).

— : Corriente directa (cc).

☐ : Este dispositivo es un dispositivo de clase II.

⏻ : Estado de alimentación en espera.

⏻ : El producto está encendido.

⚡ : Tensión peligrosa.

Prevencción del uso indebido del producto

Para evitar el uso indebido del producto, asegúrese de consultar el contenido que aparece a continuación.

Precauciones de instalación del producto

- No instale el producto en un lugar inestable o con vibraciones, como un estante que no esté bien sujeto o una superficie inclinada. Instale el producto en una superficie firme y nivelada.
 - De lo contrario, el producto podría caerse o volcarse y causar daños o lesiones.
 - Si instala el producto en una superficie inestable, es posible que el producto no opere correctamente.
- Si instala el producto sobre un mueble o estante, asegúrese de que la parte inferior frontal del producto no sobresale. Utilice siempre un mueble o estantería que se adapte al tamaño del producto.
 - De lo contrario, el producto podría perder el equilibrio, caer y dañarse o provocar lesiones.
- Instale el producto en un lugar seguro. De lo contrario, un niño podría chocar contra uno de los bordes del producto y lesionarse.
- Instale el producto en un lugar sin interferencias electromagnéticas para que opere correctamente.
- Si instala el producto en un lugar que no cumple con las condiciones generales de uso, puede surgir un problema de calidad inesperado. Por lo tanto, asegúrese de ponerse en contacto con el centro de servicio técnico antes de instalar el producto en dicho lugar.
- No guarde el producto en un lugar donde la temperatura sea demasiado alta (más de 35 °C) o demasiado baja (menos de 5 °C) o en un lugar con demasiada humedad.
- Evite los lugares expuestos a la luz solar directa o al calor, por ejemplo, cerca de un calefactor. No utilice ni guarde aerosoles o sustancias inflamables cerca del producto.
 - De lo contrario, existe riesgo de explosión o incendio.
- No instale el producto en un lugar con demasiada humedad, polvo u hollín.
 - De lo contrario, podría provocar un incendio o una descarga eléctrica.
- No instale el producto en un espacio estrecho que no esté bien ventilado, como el interior de una estantería. No cubra el producto con fundas ni cortinas.
 - De lo contrario, podría aumentar la temperatura del producto y provocar una avería o un incendio.
- Conecte la clavija de alimentación del producto a un tomacorriente que sea fácilmente accesible.
 - Cuando se produzca un incendio u otro problema en el producto, debe desconectar el enchufe rápidamente.
- No conecte múltiples productos a un tomacorriente a la vez.
 - De lo contrario, podría resultar en sobrecalentamiento y este provocar un incendio.

Precauciones de uso del producto

- No levante ni mueva el producto mientras esté en operación.
 - De lo contrario, podría provocar una avería.
- Cuando mueva el producto, desenchufe el cable de alimentación y todos los cables conectados al producto.
 - De lo contrario, podría provocar un incendio o una descarga eléctrica.
- Deje de utilizar el producto inmediatamente si se percata de humo o un olor extraño. En ese caso, apague el producto inmediatamente, desconecte el enchufe y póngase en contacto con el centro de servicio técnico.
 - Usar el producto en este estado puede resultar en un incendio o un choque eléctrico.
- No introduzca en el producto objetos metálicos, como monedas u horquillas, ni objetos inflamables, como papel o cerillas. Asegúrese de indicar a los niños que no lo hagan.
 - De lo contrario, podría provocar una avería.
- Si se introduce una sustancia extraña en el producto, desconecte el enchufe y póngase en contacto con el centro de servicio técnico.
- No coloque un objeto pesado encima del producto.
 - De lo contrario, podría volcarse, caerse y provocar lesiones.
- Asegúrese de que los niños no se cuelguen del producto ni se suban a él.
 - De lo contrario, el producto podría volcarse, caerse y provocar lesiones. Asegúrese de indicar a los niños que no lo hagan.
- Desenchufe el producto durante las tormentas eléctricas.
 - De lo contrario, podría provocar un incendio.
- No coloque recipientes con líquido, como un jarrón, una olla, cosméticos o medicamentos, encima del producto.
 - De lo contrario, podría provocar un incendio, una descarga eléctrica o caerse y provocar lesiones, etc.
- Asegúrese de conectar el enchufe con firmeza. No utilice un voltaje distinto al indicado en el producto.
 - Una conexión poco segura puede provocar un incendio.
- No introduzca un conductor, como palillos, en la ranura del otro lado del producto mientras el enchufe esté conectado a un tomacorriente. Luego de desenchufar el cable de alimentación del tomacorriente, no toque el enchufe de dicho cable hasta que no haya transcurrido un tiempo.
 - De lo contrario, podría provocar una descarga eléctrica.
- Sujete el enchufe del cable de alimentación con las manos secas.
 - De lo contrario, podría provocar una descarga eléctrica.
- No mueva ni empuje el producto mientras sujeta uno de los cables, como el cable de alimentación.
 - El cable podría dañarse y causar una avería o provocar un incendio o una descarga eléctrica.
- Cuando retire un cable enchufado al producto, asegúrese de sujetar el conector por el extremo del cable. No sujete la línea del cable.
 - De lo contrario, el producto puede caerse y causar una avería o provocar lesiones.
- No guarde el producto en un lugar expuesto al calor, por ejemplo, cerca de un calefactor.
 - De lo contrario, podría provocar un incendio o fallas de operación.
- No desmonte, repare ni modifique el producto.
 - De lo contrario, podría causar una avería y provocar un incendio, una descarga eléctrica o lesiones.
- Mantenga los envoltorios de plástico fuera del alcance de los niños.
 - De lo contrario, podrían atragantarse con ellos.

- No deje caer ningún objeto sobre el producto ni lo golpee. Mantenga el producto alejado de lugares con fuertes vibraciones o imanes.
- No dañe, modifique, doble, retuerza o caliente el cable de alimentación.
 - De lo contrario, puede dañar el cable de alimentación y provocar un incendio o una descarga eléctrica.
- Cuando no vaya a utilizar el producto durante un período prolongado, como cuando esté fuera de casa, desenchufe el cable de alimentación del tomacorriente.
 - Si el polvo se acumula, puede aumentar la temperatura y provocar una descarga eléctrica o un incendio debido a un cortocircuito.
- No elimine las pilas usadas junto con los residuos normales. Deséchelas por separado.
 - De lo contrario, existe riesgo de explosión o incendio.
- No use productos de alto voltaje cerca de este aparato. (p. ej., matamoscas eléctrico).
 - Este producto podría no operar correctamente debido a las descargas eléctricas.
- Luego de desenchufar el cable de alimentación del tomacorriente, no toque el enchufe de dicho cable hasta que no haya transcurrido un tiempo.
 - De lo contrario, podría provocar una descarga eléctrica.
- Conecte el enchufe a un tomacorriente con toma de tierra o a un alargador (esto no se aplica a los productos sin toma de tierra).
 - De lo contrario, podría provocar una avería o una descarga eléctrica debido a un cortocircuito.
- En el caso de un producto con rejilla de ventilación, mantener el producto encendido durante un período prolongado puede provocar que la rejilla se caliente. No toque la rejilla de ventilación cuando esté caliente. El calor no es un defecto del producto y no causa ninguna falla de operación. Por lo tanto, puede utilizar el producto sin preocuparse.
- No dañe el cable de alimentación, el adaptador de ca ni el enchufe. No coloque ningún objeto pesado encima del cable de alimentación o el adaptador de ca.
 - De lo contrario, podría provocar un incendio o una descarga eléctrica.
- Si hay polvo, suciedad, etc. en las clavijas del enchufe, en el adaptador de ca o en el tomacorriente, límpielo por completo.
 - De lo contrario, podría provocar un incendio.
- En el caso de un producto con un cable de alimentación o un adaptador de ca, utilice solo cables de alimentación y adaptadores de ca originales de LG Electronics.
 - De lo contrario, podría provocar un incendio o una descarga eléctrica.
- Si utiliza audífonos o cascos, no ponga el volumen demasiado alto ni los utilice durante un período prolongado (esto solo se aplica a los modelos que soportan audífonos o cascos).
 - De lo contrario, podría afectar negativamente a su capacidad auditiva.
- El software de este producto se puede actualizar con la **aplicación LG ThinQ**. No apague el producto mientras actualiza el software. Una vez completada la actualización, la alimentación del producto se apaga automáticamente.
 - Si apaga el producto mientras se actualiza el software, puede causar una falla de operación del producto.

Lo siguiente solo se aplica a los modelos con control remoto

- No deje que los niños utilicen el control remoto. Mantenga el control remoto fuera del alcance de los niños.
- No deje que los niños se metan el control remoto en la boca. Asegúrese de que los niños no se traguen la tapa del control remoto o una batería. Si esto ocurre, consulte a un médico inmediatamente.
- Tenga en cuenta que los niños pueden pisar la tapa del control remoto y lesionarse.
- Elimine los obstáculos entre el producto y el control remoto para que este opere sin problemas.

Lo siguiente solo se aplica a los modelos que utilizan discos ópticos

- No introduzca la mano en la unidad de disco ni tire de ella con fuerza.
- Asegúrese de que los niños no introducen las manos en la unidad de disco.

Lo siguiente solo se aplica a los modelos que admiten la visualización de vídeos

- Absténgase de ver un video en 3D si no ha dormido lo suficiente o luego de haber tomado alcohol.
 - Algunos videos en 3D pueden sorprender o sobreestimar a las personas.
- Si se produce alguno de los siguientes síntomas mientras ve un video, deje de verlo inmediatamente y descansa.
 - Si alguno de los síntomas continúa, consulte a un médico. vértigo, sensación de ardor en los ojos o en la cara, movimiento inconsciente, espasmos, obnubilación, confusión, desorientación, náuseas.
- Puede sufrir un síntoma como una convulsión cuando vea una determinada imagen de un video, un juego o un video con un determinado patrón o luces intermitentes. Si usted o alguno de sus familiares tiene antecedentes de epilepsia o convulsiones, consulte a un médico antes de verlo.
- Cuando vea un video en 3D, retire de su entorno los objetos frágiles o que puedan provocar lesiones.
 - Si confunde un video en 3D con la realidad o se mueve de forma repentina, usted o las personas que estén alrededor pueden resultar heridos y los objetos cercanos pueden resultar dañados.

Precauciones de limpieza del producto

- No rocíe agua directamente sobre el producto cuando lo limpie.
 - De lo contrario, podría provocar un incendio o una descarga eléctrica.
- Cuando limpie el producto, asegúrese de desenchufar primero el cable de alimentación y limpie ligeramente la superficie del producto con un paño seco. No utilice productos químicos o detergentes para limpiar el producto. Pueden deteriorar la superficie del producto o desprender la pintura del mismo (benceno, alcohol, etc.).

Cuestiones que verificar antes de reportar una falla de funcionamiento

| Solución de problemas


Si experimenta los síntomas siguientes al usar el producto, verifíquelos nuevamente. Estos podrían no ser fallas de funcionamiento.

Síntoma	Causa y solución
No se suministra alimentación	<ul style="list-style-type: none">• La batería está completamente descargada. Cargue la batería.<ul style="list-style-type: none">- Cargue el producto conectando el cordón de alimentación al terminal de entrada de alimentación.• El cordón de alimentación no está conectado. Conecte el cordón de alimentación.
No hay sonido o el sonido está distorsionado.	<ul style="list-style-type: none">• El volumen del producto o el dispositivo Bluetooth conectado podrían estar ajustados al mínimo. Ajuste el volumen del producto o del dispositivo Bluetooth conectado al nivel adecuado.• Usar un dispositivo externo con el sonido al máximo puede distorsionar el sonido. Baje el volumen del dispositivo externo que desea usar.
El dispositivo de almacenamiento USB no es reconocido.	<ul style="list-style-type: none">• El producto podría no soportar el sistema de archivos del dispositivo de almacenamiento USB. Formatee el dispositivo de almacenamiento USB y reconéctelo. Al formatear, verifique el formato de dispositivo de almacenamiento USB soportado disponible en el producto y seleccione un sistema de archivos apropiado (→ Refiérase a "Conectar el producto a un dispositivo de almacenamiento USB" en la página 26).
Conexión Bluetooth fallida.	<ul style="list-style-type: none">• Verifique si el ajuste Bluetooth está habilitado.• Desactive el ajuste Bluetooth y actívelo nuevamente en el dispositivo Bluetooth.• Asegúrese de que no haya obstáculos entre el producto y el dispositivo Bluetooth.• El emparejamiento (la conexión) Bluetooth puede fallar dependiendo del tipo de dispositivo Bluetooth y el entorno que lo rodea.

El producto no opera con normalidad.

- La descarga de la batería puede causar que la información **Bluetooth** sea eliminada. Si el suministro eléctrico del producto está bloqueado, los ajustes anteriores podrían no ser guardados.
- Use este producto en un lugar en el que la temperatura y la humedad no sean demasiado altas o bajas. Si el problema continúa, contáctese con el centro de atención al cliente de LG Electronics.
- Si un problema ocurre al cargar la batería del producto, el indicador de iluminación alterna entre rojo y ámbar, y la carga se detiene. Desconecte el adaptador del tomacorriente.


Las anteriores soluciones no funcionan.

- Inicialice los ajustes del producto. Presione sin soltar el botón **Bluetooth**  del producto por 7 segundos o más. (→ Refiérase a “Inicializar el software” en la página 30).
 - Use un objeto afilado, como un alfiler, para presionar el botón **RESET**. (→ Refiérase a “Restaurar el producto” en la página 30).
-

Apéndice

■ Especificaciones del producto

General	
Requisitos de alimentación	100 - 240 V ~ 50 / 60 Hz Batería recargable integrada
Consumo de energía	47 W
Dimensiones (An x Al x F)	Aprox. 312 mm x 311 mm x 282 mm
Temperatura de operación	5 °C - 35 °C
Humedad operativa	Humedad relativa del 5 % al 80 %
Protección de ingreso	IPX4 - Líquido: protección contra salpicaduras de agua. - Durante la carga, la función de resistencia al agua está limitada; por tanto, use el producto en un lugar que no esté expuesto al agua.

Entrada	
USB	5 V  500 mA
Micrófono (MIC IN)	Conector de 6,3 mm con sensibilidad de 20 mV (1 kHz)
Guitarra (GUITAR IN)	Conector de 6,3 mm con sensibilidad de 190 mV (1 kHz)

Batería	
Capacidad de la batería	7.26 Vcc 4 700 mAh 34.13 Wh
Tiempo de operación	Aproximadamente 12 horas Basado en un 50 % de volumen, sin iluminación y con ecualización Mejora de voz. (Resultado de pruebas internas). El tiempo de uso real puede variar.
Tiempo de carga	3 horas o menos El tiempo de carga puede variar en función de la batería o el estado de operación.

Amplificador (salida RMS)	
Woofers	120 W
Tweeter	25 W RMS x 2

- El diseño y las especificaciones están sujetas a cambios sin previo aviso.

| Marcas comerciales registradas y licencias

Todas las marcas comerciales y los nombres comerciales son propiedad de sus respectivos propietarios.



La marca de la palabra y los logotipos de **Bluetooth**[®] son marcas comerciales registradas propiedad de **Bluetooth SIG, Inc.** La marca de la palabra y los logotipos de **Auracast**[™] son propiedad de **Bluetooth SIG.** El uso de dichas marcas por parte de LG Electronics se realiza con licencia.

Otras marcas comerciales y nombre comerciales son propiedad de sus respectivos propietarios.

Android, Google Play, el logotipo de Google Play y otras marcas y logotipos relacionados son marcas comerciales de Google LLC.



El uso del distintivo Made for Apple significa que un accesorio ha sido diseñado para conectarse específicamente a los productos Apple identificados en el distintivo y que el desarrollador ha certificado que cumple los estándares de rendimiento de Apple. Apple no se hace responsable de la operación de este dispositivo o del cumplimiento de la normativa de seguridad y regulatoria. No se puede garantizar la carga de dispositivos que no sean celulares. Apple, Apple TV, Apple Watch, iPad, iPad Air, iPad Pro, iPhone, Lightning y tvOS son marcas comerciales de Apple Inc., registradas en los Estados Unidos y otros países y regiones.

Use of the Made for Apple badge means that an accessory has been designed to connect specifically to the Apple product(s) identified in the badge and has been certified by the developer to meet Apple performance standards. Apple is not responsible for the operation of this device or its compliance with safety and regulatory standards. Apple, Apple TV, Apple Watch, iPad, iPad Air, iPad Pro, iPhone, Lightning, and tvOS are trademarks of Apple Inc., registered in the U.S. and other countries and regions.

| Software de Código Abierto

Para obtener el código fuente bajo GPL, LGPL, MPL y otras licencias de código abierto que tienen la obligación de divulgar el código fuente, que está contenido en este producto, y para acceder a todos los términos de la licencia, avisos sobre derechos de autor y otros documentos relevantes, favor de visitar <https://opensource.lge.com>.

LG Electronics también le proporcionará el código abierto en un CD-ROM por un costo que cubra los gastos de dicha distribución (como el costo del medio, del envío y de la manipulación) una vez realizado el pedido por correo electrónico a la dirección opensource@lge.com.

Esta oferta es válida para cualquier persona que reciba esta información por un período de tres años luego de nuestro último envío de este producto.

| Manipulación del producto

Al enviar el producto

Guarde la caja y los materiales de embalaje originales. Si necesita enviar el producto, para obtener una protección máxima, vuelva a embalar la unidad como llegeo empacada de fábrica.

Mantenga las superficies exteriores limpias

- No utilice líquidos volátiles, del tipo de sprays insecticidas, cerca de la unidad.
- Si limpia apretando con fuerza, podría dañar la superficie.
- No deje productos de goma o plástico en contacto con el producto por un periodo prolongado de tiempo.

Limpieza del producto

Para limpiar el producto, utilice un paño suave y seco. Si las superficies están muy sucias, utilice un trapo suave ligeramente humedecido con una solución de detergente suave. No utilice productos fuertes, como alcohol, bencina o disolvente, porque podrían dañar la superficie de la unidad.

Aviso para México

La operación de este equipo está sujeta a las siguientes dos condiciones:

- (1) es posible que este equipo o dispositivo no cause interferencia perjudicial y,
- (2) este equipo o dispositivo debe aceptar cualquier interferencia, incluyendo la que pueda causar su operación no deseada.

