

HASZNÁLATI ÚTMUTATÓ  
**LED LCD MONITOR**  
(LED Monitor\*)

\* Az LG LED monitorok LED-háttérvilágítású LCD monitorok.  
A készülék használatba vétele előtt figyelmesen olvassa el az útmutatót, és őrizze meg, mert később még szükség lehet rá.

32UL750

32BL75U

# TARTALOM

LICENC .....	2
INFORMÁCIÓK A NYÍLT FORRÁSKÓDÚ SZOFTVERREL KAPCSOLATBAN .....	3
ÖSSZESZERELÉS ÉS ELŐKÉSZÍTÉS .....	3
A MONITOR HASZNÁLATA .....	8
FELHASZNÁLÓI BEÁLLÍTÁSOK .....	10
HIBAELHÁRÍTÁS .....	21
TERMÉKJELLEMZŐK .....	23

# LICENC

Minden típushoz különböző licenc tartozik. A licenccel kapcsolatos további információkért látogasson el a [www.lg.com](http://www.lg.com) weboldalra.



A HDMI és a HDMI High-Definition Multimedia Interface kifejezések, valamint a HDMI embléma a HDMI Licensing Administrator, Inc. védjegyei vagy bejegyzett védjegyei az Amerikai Egyesült Államokban és más országokban.



A SuperSpeed USB Trident logó az USB Implementers Forum, Inc. regisztrált védjegye.



A VESA, a VESA embléma, a DisplayPort Compliance embléma és a Dualmode DisplayPort Compliance embléma a Video Electronics Standards Association bejegyzett védjegye.

\* USB Type-C™ and USB-C™ are trademarks of USB Implementers Forum.

# INFORMÁCIÓK A NYÍLT FORRÁSKÓDÚ SZOFTVERREL KAPCSOLATBAN

A termékben található GPL, LGPL, MPL és más nyílt forráskódú licenck kódjainak beszerzése érdekében látogasson el a <http://opensource.lge.com> webhelyre.

A forráskód mellett minden hivatkozott licenccfeltétel, jótállási nyilatkozat és szerzői jogi közlemény letölthető.

Az LG Electronics a vonatkozó költségeknek megfelelő összegért (az adathordozó, a szállítás és a kezelés költségei) CD-ROM-on is biztosítani tudja Önnek a nyílt forráskódot, ha írásos kérelmet küld az [opensource@lge.com](mailto:opensource@lge.com) e-mail-címre.

Ez az ajánlat a termék utolsó kiszállításának idejétől számított három évig érvényes. Ez az ajánlat mindenki számára érvényes, akihez eljut ez az információ.

## ÖSSZESZERELÉS ÉS ELŐKÉSZÍTÉS

### FIGYELEM

- A biztonság és a termék teljesítményének biztosításához mindig eredeti tartozékokat használjon.
- A garancia nem terjed ki a bizonytalan eredetű tartozékok használata által okozott károokra és sérülésekre.
- A mellékelt alkatrészek használatát javasoljuk.
- Ha nem LG-tanúsítvánnyal ellátott kábelt használ, akkor előfordulhat, hogy a kép nem jelenik meg, vagy hogy a kép zajos lesz.
- A dokumentumban látható illusztrációk általános eljárásokat mutatnak be, ezért az ábrák eltérhetnek a tényleges termék megjelenésétől.
- Ne vigyen fel idegen anyagot (olajat, kenőanyagot stb.) a csavarokra a termék összeszerelésekor. (Ha így tesz, azzal károsíthatja a terméket.)
- Ha túlzottan nagy erővel húzza meg a csavarokat, az a monitor károsodását okozhatja. A készülék garanciája nem vonatkozik az így okozott kárra.
- Ne szállítsa a monitort fejfel lefelé úgy, hogy csak a talpazatot fogja. Ilyenkor az állvány kicsúszhat a monitorból, és személyi sérülést okozhat.
- Ha megemeli vagy áthelyezi a monitort, ne érjen a képernyőhöz. A képernyőre kifejtett erő annak sérülését okozhatja.

- A hullámmintás megjelenéshez a bevonatkészítés általános módjától eltérően csillámadalékok is adnak a nyers festékekhez. Az így kapott fedőréteg kellően tartós és ellenálló, nem pattogzik le. Kérjük, használja bizalommal, mert a termék használata egyáltalán nem jár semmiféle problémával.

### MEGJEGYZÉS

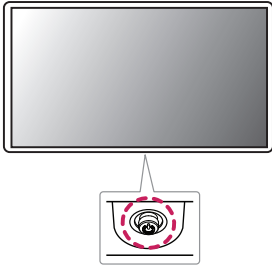
- A részegységek eltérhetnek az itt láthatóktól.
- A készülék nagyobb teljesítménye érdekében, a használati útmutatóban szereplő minden termékinformáció és specifikáció előzetes értesítés nélkül megváltozhat.
- Az opcionális tartozékok beszerzéséhez látogasson el egy elektronikai szaküzletbe vagy webáruházba, vagy forduljon ahhoz a forgalmazóhoz, ahol a készüléket vásárolta.
- A mellékelt tápkábel a régiótól függően eltérő lehet.

## Támogatott illesztőprogramok és szoftverek

Letöltheti és telepítheti a legfrissebb verziót az LGE honlapjáról ([www.lg.com](http://www.lg.com))

Illesztőprogramok és szoftverek	Telepítési prioritás
Monitor illesztőprogramja	Ajánlott
OnScreen Control	Ajánlott
Dual Controller	Opcionális

## A készülék és a gombok leírása



### A joystick gomb használata

A monitor funkcióit egyszerűen vezérelheti a joystick gomb megnyomásával vagy az ujjával balra/jobbra/fel/le elmozdítva azt.

#### Alapfunkciók

		<b>Bekapcsolás</b>	Nyomja meg a joystick gombot egyszer az ujjával a monitor bekapcsolásához.
		<b>Kikapcsolás</b>	Nyomja meg és tartsa lenyomva a joystick gombot 5 másodpercnél tovább az ujjával a monitor kikapcsolásához.
		<b>Hangerő szabályozása</b>	A hangerőt a joystick gombot balra/jobbra mozgatva szabályozhatja.

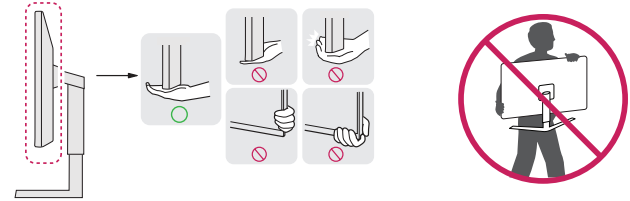
#### ! MEGJEGYZÉS

- A joystick gomb a monitor alján található.

## A monitor mozgatása és felemelése

Kövesse ezen utasításokat, hogy a monitor mozgatásakor vagy felemelésekor megóvja azt a karcolásoktól vagy egyéb sérülésektől, illetve formától és mérettől függetlenül biztonságosan szállíthassa.

- A monitort szállítás előtt az eredeti dobozában vagy csomagolásában ajánlatos elhelyezni.
- A monitor mozgatása vagy felemelése előtt húzza ki a tápkábelt és az összes többi kábelt.
- Tartsa erősen a monitor alját és oldalát. Ne fogja meg a panelt.
- Amikor tartja, fordítsa el magát a monitort, nehogy a képernyő megkarcolódjon.
- A monitort a szállítás során óvja az ütődésektől és a túlzott rázkódástól.
- A monitor mozgatásakor tartsa azt függőleges helyzetben, és ne fordítsa a monitort az oldalára, illetve ne döntse oldalra.

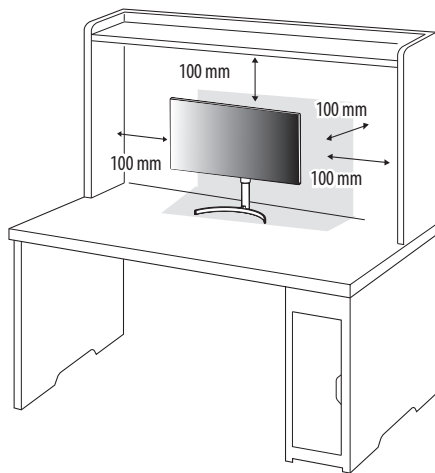


#### ! FIGYELEM

- Lehetőleg ne érintse meg a monitor képernyőjét.
  - Ellenkező esetben károsodhat a képernyő vagy a képek előállításához használt képpontok.
- Ha talpzat nélkül használja a monitorpanelt, annak joystick gombja instabillá teheti a monitort vagy adott esetben hozzájárulhat annak leeséséhez. A monitor leesése kárt okozhat a készülékben és személyi sérülés kockázatával is járhat. Emellett, a joystick gomb is elromolhat.

## Asztali elhelyezés

- Emelje fel a monitort, és helyezze az asztalra függőleges helyzetben. A megfelelő szellőzés biztosítása érdekében a monitort legalább 100 mm távolságra helyezze a faltól.

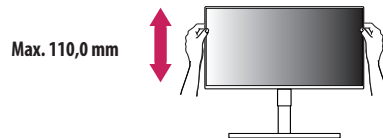


### **FIGYELEM**

- A monitor mozgatása vagy felszerelése előtt húzza ki a tápkábelt. Fennáll az áramütés veszélye.
- Ügyeljen rá, hogy minden esetben a termék csomagjában található tápkábelt használja, illetve, hogy a tápkábelt csak földelt fali csatlakozóhoz csatlakoztassa.
- Ha egy másik tápkábelre van szüksége, keresse fel helyi termékforgalmazóját vagy a legközelebbi márkakereskedést.

## A talp magasságának beállítása

- 1 Állítsa a talpra felszerelt monitort függőleges helyzetbe.
- 2 Fogja meg stabilan mindkét kezével a monitort, és állítsa be.



### **VIGYÁZAT**

- A képernyő magasságának beállításakor ne tegye a kezét az állványtetre, mert becsípheti az ujjait.

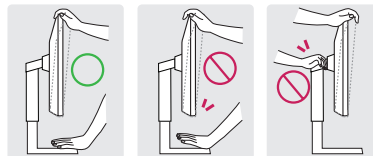
## A képernyő dőlésszögének beállítása

- 1 Állítsa a talpra felszerelt monitort függőleges helyzetbe.
- 2 Állítsa be a képernyő dőlésszögét.

A kényelmes megtekintés érdekében a képernyő dőlésszöge  $-5^\circ$  és  $15^\circ$  fok között állítható előre- vagy hátrafelé.

### **VIGYÁZAT**

- A képernyő beállításakor az ujsérülések elkerülése érdekében ne tartsa a monitor keretének alsó részét az ábrán látható módon.
- Legyen óvatos, ne érintse, illetve ne nyomja meg a képernyő területét, amikor a képernyő dőlésszögét beállítja.

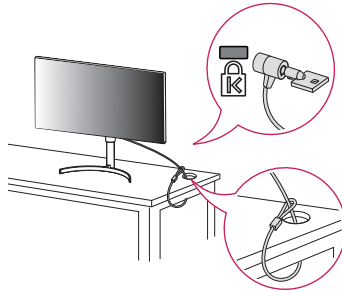


## A Kensington zár használata

A Kensington biztonsági rendszer csatlakozója a monitor alsó felén található.

A felszereléssel és használatával kapcsolatos további tudnivalóért nézze meg a Kensington zár használati útmutatóját, vagy keresse fel a <http://www.kensington.com> honlapot.

Rögzítse a monitort egy asztalhoz a Kensington biztonsági rendszer segítségével.



### ! MEGJEGYZÉS

- A Kensington biztonsági rendszer opcionális tartozék. Az opcionális tartozékokat a legtöbb elektronikai szaküzletben beszerezheti.

## A fali rögzítőlap felszerelése

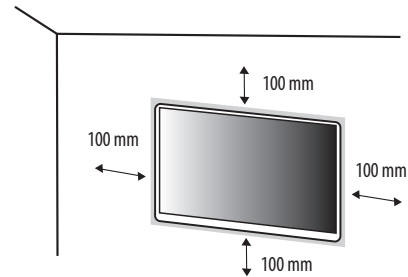
Ez a monitor megfelel a fali rögzítőlapra vagy egyéb kompatibilis eszközökre vonatkozó specifikációknak.

### ! MEGJEGYZÉS

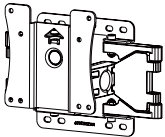
- A fali rögzítő külön kapható.
- További felszerelési információért nézze meg a fali rögzítőlap szerelési útmutatóját.
- Ügyeljen, hogy a fali rögzítőlap felszerelése során ne alkalmazzon túl nagy erőt, mivel azzal a képernyő sérülését okozhatja.
- Mielőtt a falra szereli a monitort, távolítsa el a talpazatot a talpazat csatlakoztatásának fordított sorrendben történő végrehajtásával.

## Falra szerelés

A megfelelő légáramlás érdekében a monitort legalább 100 mm távolságra szerelje fel a faltól, és minden oldalon hagyjon kb. 100 mm szabad helyet. Részletes felszerelési útmutatásért forduljon a legközelebbi márkakereskedéshez. Vagy olvassa el a döntött fali tartókonzol felszerelésével és beállításával kapcsolatos tájékoztatást az útmutatóban.



A monitor falra szereléséhez csatlakoztassa a (külön beszerezhető) fali tartókonzolt a monitor hátuljához. Győződjön meg róla, hogy a fali tartókonzol biztonságosan van a monitorhoz és a falhoz rögzítve.

<b>Fali konzol (mm)</b>	100 x 100
<b>Szabványos csavar</b>	M4 x L10
<b>Csavarok száma</b>	4
<b>Fali rögzítőlap (opcionális)</b>	LSW 149 

#### ! MEGJEGYZÉS

- A VESA szabványnak nem megfelelő csavar kárt tehet a termékben, a monitor pedig leeshet. Az LG Electronics nem vállal felelősséget a szabványostól eltérő csavarok használatából eredő balesetekért.
- A falikonzol-készlet tartalmazza a szerelési útmutatót és a szükséges alkatrészeket is.
- A fali tartókonzol opcionális tartozék. Az opcionális tartozékokat a helyi termékforgalmazótól szerezheti be.
- A csavar hossza falikonzolonként eltérő lehet. Ha a szabványnál hosszabb csavarokat használ, azzal a készülék belsejének károsodását okozhatja.
- További információért kérjük, nézze meg a falikonzol használati útmutatóját.

#### ! FIGYELEM

- Az áramütés elkerülése érdekében húzza ki a tápkábelt, mielőtt a monitort elmozdítja vagy szereli.
- Ha a monitort a plafonra vagy ferde falra szereli fel, akkor a monitor leeshet, ami sérülést okozhat. Csak az LG által jóváhagyott fali konzolt használjon, és konzultáljon a helyi forgalmazóval vagy más szakemberrel.
- Ha túlzottan nagy erővel húzza meg a csavarokat, az a monitor károsodását okozhatja. A készülék garanciája nem vonatkozik az így okozott kárra.
- VESA-szabványnak megfelelő fali rögzítőt és csavarokat használjon. A készülék garanciája nem vonatkozik a nem megfelelő tartozékok használata miatt bekövetkező károkra.
- A monitor hátuljától mérve az egyes behelyezett csavarok hossza nem haladhatja meg a 8 mm-t.

# A MONITOR HASZNÁLATA

- Az útmutatóban szereplő ábrák eltérhetnek a valódi terméktől.
- Nyomja meg a joystick gombot, lépjen a [Settings] → [Input] elemre, majd válassza ki a bemenet opciót.

## FIGYELEM

- Ne fejtse ki nyomást a képernyőre hosszabb ideig. Ez a kép torzulását okozhatja.
- Huzamosabb ideig ne jelenítse meg a képernyőn ugyanazt az állóképet. Ez a kép beégését okozhatja. Ha lehetséges, alkalmazzon PC-képernyővédőt.
- Amikor a tápkábelt a kimenethez csatlakoztatja, használjon földelt (3 lyukas) foglalatot vagy földelt fali csatlakozót.
- A monitor vibrálhat, amikor hideg helyen kapcsolják be. Ez a jelenség nem rendellenes.
- Néha piros, zöld vagy kék pöttyök jelenhetnek meg a képernyőn. Ez a jelenség nem rendellenes.

## Csatlakoztatás személyi számítógéphez

- Ez a monitor támogatja a \*Plug and Play szolgáltatást.
- \* Plug and Play: Olyan szolgáltatás, amely lehetővé teszi, hogy Ön anélkül adjon hozzá egy eszközt a számítógéphez, hogy bármit újra kellene konfigurálnia vagy bármilyen illesztőprogramot kellene telepítenie.

## HDMI-csatlakozás

Továbbítja a digitális video- és audiojeleket a számítógépről a monitorhoz.

### FIGYELEM

- Ha DVI-HDMI vagy DVI-DP (DisplayPort) átalakítót csatlakoztat a HDMI-kábelre, az kompatibilitási problémákat okozhat.
- HDMI-tanúsítvánnyal ellátott kábelt használjon. Ha nem HDMI-tanúsítvánnyal ellátott kábelt használ, akkor előfordulhat, hogy nem jelenik meg a kép, vagy hogy csatlakozási hiba jelentkezik.
- Ajánlott HDMI-kábel típusok
  - High-Speed HDMI™/TM-kábel
  - High-Speed with Ethernet HDMI™/TM-kábel

## A DisplayPort csatlakoztatása

Továbbítja a digitális video- és audiojeleket a számítógépről a monitorhoz.

### MEGJEGYZÉS

- A számítógép DP (Display Port) verziójától függően előfordulhat, hogy nincs kép vagy hang.
- Ha Mini DisplayPort kimenetű videokártyát használ, olyan Mini DP-DP (Mini DisplayPort-DisplayPort) kábelt vagy csatlakozót használjon, mely támogatja a DisplayPort1.4-t. (Külön kapható)

## USB-C-csatlakozás

Digitális videó és audió jeleket továbbít a számítógépétől a monitorhoz.

### MEGJEGYZÉS

- A PD (áramellátás) és DP váltási üzemmód (DP az USB-C-n keresztül) támogatását az USB-C port biztosítja.
- A jellemző funkciók nem feltétlenül működnek helyesen, a csatlakoztatott készülék specifikációjától, valamint a környezeti feltételektől függően.
- Az USB-C csatlakozó nem a monitort, hanem a PC-t látja el árammal.

Csatlakoztassa az adaptert, hogy áramot kapjon a monitor!

# Csatlakoztatás AV eszközhöz

## HDMI-csatlakozás

A HDMI továbbítja a digitális video- és audiojeleket az AV-eszköztől a monitorhoz.

### ! MEGJEGYZÉS

- Ha DVI-HDMI vagy DVI-DP (DisplayPort) átalakítót csatlakoztat a HDMI-kábelre, az kompatibilitási problémákat okozhat.
- HDMI-tanúsítvánnyal ellátott kábelt használjon. Ha nem HDMI-tanúsítvánnyal ellátott kábelt használ, akkor előfordulhat, hogy nem jelenik meg a kép, vagy hogy csatlakozási hiba jelentkezik.
- Ajánlott HDMI-kábel típusok
  - High-Speed HDMI™/TM-kábel
  - High-Speed with Ethernet HDMI™/TM-kábel

## Perifériák csatlakoztatása

### USB-eszközkapcsolat

A terméken található USB-port USB-elosztóként működik.

### ! MEGJEGYZÉS

- Ajánlott minden Windows-frissítést telepíteni, hogy a Windows naprakész legyen, mielőtt csatlakoztatja a terméket.
- A perifériás eszközök külön kaphatók.
- Az USB-elosztóhoz egyaránt csatlakoztathat billentyűzetet, egeret vagy USB-eszközt.
- A töltési sebesség készülékenként eltérő lehet.
- Ahhoz, hogy használja a monitor USB Downstream portját, a felhasználónak össze kell kapcsolnia a monitor Upstream portját a Host PC-vel az USB C-C vagy USB C-A kábel segítségével.
- Amikor az USB C-C kábel összekapcsolja a monitor Upstream portját és a Host PC-t, a monitor Downstream portja támogatja az USB 2.0 eszközt.
- Amikor az USB C-A kábel összekapcsolja a monitor Upstream portját és a Host PC-t, a monitor Downstream portja támogatja az USB 3.0 eszközt.

Ugyanakkor, a Host PC-nek támogatnia kell az USB 3.0 funkciót.

### ⚠ FIGYELEM

Figyelmeztetés USB-tárolóeszköz használata esetére

- Előfordulhat, hogy automatikus felismerőprogrammal ellátott, vagy saját illesztőprogramot használó USB-eszközöket nem ismer fel a készülék.
- Előfordulhat, hogy egyes USB-tárolóeszközök használata nem támogatott, illetve azok nem működnek tökéletesen.
- Ajánlott egy, tápellátással rendelkező USB-elosztó vagy merevlemez-meghajtó használata. (Elégtelen tápellátás esetén előfordulhat, hogy a készülék nem ismeri fel megfelelően az USB-tárolóeszközt.)

## Fejhallgató csatlakoztatása

A perifériákat a fejhallgató-porton keresztül csatlakoztassa a monitorhoz.

### ! MEGJEGYZÉS

- A perifériás eszközök külön kaphatók.
- A számítógép és a külső eszköz audiobeállításaitól függően előfordulhat, hogy a fejhallgató és a hangszóró funkciói korlátozottak.
- Ha Szögben álló csatlakozójú fejhallgatót használ, akkor az problémát okozhat másik külső eszköz monitorhoz való csatlakoztatása során. Ezért javasolt Egyenes csatlakozójú fejhallgatót használni.



Szögben álló



Egyenes  
(Ajánlott)

# FELHASZNÁLÓI BEÁLLÍTÁSOK

## ! MEGJEGYZÉS

- A monitor képernyőjén megjelenő (OSD-) menük kismértékben eltérhetnek a kézikönyvben szereplőktől.

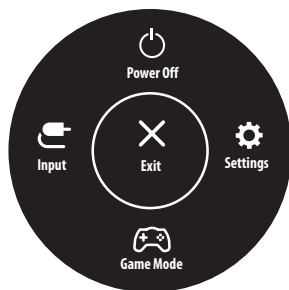
## A főmenü aktiválása



- 1 Nyomja meg a joystick gombot a monitor alján.
- 2 Mozgassa a joystick gombot felfelé/lefelé és balra/jobbra az opciók beállításához.
- 3 Nyomja meg ismét a joystick gombot a főmenüből való kilépéshez.

Gomb	Menüállapot	Leírás
	<b>Főmenü letiltva</b>	A főmenü aktiválása.
	<b>Főmenü engedélyezve</b>	Kilépés a főmenüből. (A gombot 5 másodpercnél tovább nyomva tartva kapcsolhatja ki a monitort. A monitort így bármikor kikapcsolhatja, akkor is, amikor aktív a képernyőmenü.)
	◀ <b>Főmenü letiltva</b>	A monitor hangerejének beállítása.
	◀ <b>Főmenü engedélyezve</b>	Az [Input] funkcióinak megnyitása.
	▶ <b>Főmenü letiltva</b>	A monitor hangerejének beállítása.
	▶ <b>Főmenü engedélyezve</b>	A [Settings] funkció megnyitása.
	▲ <b>Főmenü letiltva</b>	Megjeleníti a jelenlegi bemeneti forrás információit.
	▲ <b>Főmenü engedélyezve</b>	A monitor kikapcsolása.
	▼ <b>Főmenü letiltva</b>	Megjeleníti a jelenlegi bemeneti forrás információit.
	▼ <b>Főmenü engedélyezve</b>	A [Game Mode] funkció megnyitása.

## A fő menüfunkciók



Főmenü	Leírás
[Input]	A bemeneti mód beállítása.
[Power Off]	A monitor kikapcsolása.
[Settings]	A képernyőbeállítások konfigurálása.
[Game Mode]	Játék üzemmód beállítása játékokhoz.
[Exit]	Kilépés a főmenüből.

## Menübeállítások

- 1 Az OSD-menü (Képernyőmenü) megtekintéséhez nyomja meg a monitor alján található joystick gombot, majd lépjen be a [Settings] pontba.
- 2 Mozgassa a joystick gombot felfelé/lefelé és balra/jobbra az opciók beállításához.
- 3 A felsőbb menübe való visszatéréshez vagy egyéb menüelemek beállításához mozgassa a joystick gombot ◀ irányba vagy nyomja meg azt (⏪).
- 4 Ha ki szeretne lépni a képernyőmenüből, mozgassa a joystick gombot ◀ irányba, amíg ki nem lép.



[Quick Settings]



[Input]



[Picture]



[General]

### ! MEGJEGYZÉS

- : Be
- : Ki

## Gyorsbeállítások

[Settings] > [Quick Settings]	Leírás	
[Brightness]	A képernyő kontrasztjának és fényerejének beállítása.	
[Contrast]		
[Volume]	<p>A hangerő beállítása.</p> <p><b>! MEGJEGYZÉS</b></p> <ul style="list-style-type: none"> <li>Beállíthatja a [Mute]/[Unmute] elemet a joystick gombot ▼ irányba mozgatva a [Volume] menüen belül.</li> </ul>	
[Color Temp]	[Custom]	A felhasználó pirosra, zöldre vagy kékre állíthatja testreszabás által.
	[6500K]	Pirosas színárnyalatúra állítja a képernyőt.
	[7500K]	A vörös és a kék tónus közé állítja be a képernyő színtelítettségét.
	[9300K]	Kékes színárnyalatúra állítja a képernyőt.

## Bemenet

[Settings] > [Input]	Leírás	
[Input List]	A bemeneti üzemmód kiválasztása.	
[Aspect Ratio]	A képernyő arányának beállítása.	
	[Full Wide]	A videó széles képernyőn való megjelenítése, a videó jelbemenetétől függetlenül.
	[Original]	A videó megjelenítése a videó bemeneti jelének képaránya szerint.
	<p><b>! MEGJEGYZÉS</b></p> <ul style="list-style-type: none"> <li>Lehetséges, hogy az ajánlott felbontásnál (3840 x 2160) a képernyő ugyanolyannak látszik [Full Wide] és [Original] képaránynál egyaránt.</li> </ul>	

## Kép

### ! MEGJEGYZÉS

- A beállítható [Picture Mode] a bemeneti jeltől függ.


#### [[Picture Mode] az SDR-jelen (nem HDR)]

[Settings] > [Picture]	Leírás	
[Picture Mode]	[Custom]	A felhasználó beállíthatja az egyes elemeket.
	[Vivid]	Növeli a kontrasztot, a fényerőt és az élésséget az élénk képek megjelenítéséért.
	[HDR Effect]	A képernyő optimalizálása nagy dinamikatartományban.
	[Reader]	Dokumentumok olvasásához optimalizált képernyő. A képernyő világosabbá tehető a képernyőmenüben.
	[Cinema]	A videók vizuális effektjeinek javításához optimalizált képernyő.
	[sRGB]	Szabványos RGB-szintér a monitorhoz és a nyomtatóhoz.
	[DCI-P3]	Digitális videók megtekintésére alkalmas.
	[FPS]	Ez az üzemmód belső nézetes lövöldözős játékokhoz (FPS) javasolt.
	[RTS]	Ez az üzemmód RTS játékokhoz van optimalizálva.
	[EBU]	Szabványos színes PAL szintér a továbbításhoz.
	[REC709]	Szabványos HDTV szintér a továbbításhoz.
	[SMPT-E-C]	Szabványos színes NTSC szintér a továbbításhoz.
	[Color Weakness]	Ez az üzemmód azon felhasználóknak készült, akik nem tudják megkülönböztetni a piros és a zöld színeket. Ennek a funkciónak a segítségével könnyedén meg tudják különböztetni a két színt.
<b>! MEGJEGYZÉS</b> <ul style="list-style-type: none"><li>• Ha a [Picture Mode] változik, a képernyő villódzhat, vagy a számítógép monitorának képfelbontása is megváltozhat.</li></ul>		

[[Picture Mode] az HDR-jelen]

[Settings] > [Picture]	Leírás	
[Picture Mode]	[Custom]	A felhasználó beállíthatja az egyes elemeket.
	[Vivid]	Optimalizálja a képernyőt az élénk HDR-színekhez.
	[Standard]	Optimalizálja a képernyőt a HDR-szabványhoz.
	[Cinema]	Optimalizálja a képernyőt a HDR-videókhoz.
	[FPS]	Ez az üzemmód belső nézetes lövöldözős játékokhoz (FPS) javasolt. Nagyon sötétben játszódó lövöldözős játékokhoz ajánlott.
	[RTS]	Ez az üzemmód RTS játékokhoz van optimalizálva.
<p><b>! MEGJEGYZÉS</b></p> <ul style="list-style-type: none"> <li>• A Windows 10 operációs rendszertől függően előfordulhat, hogy a HDR-tartalom nem jelenik meg megfelelően, kérjük, ellenőrizze a Windows HDR Be/Ki beállításait.</li> <li>• Amikor a HDR-funkció be van kapcsolva, a grafikus kártya teljesítményétől függően a karakterek vagy a képminőség rossz lehet.</li> <li>• Amíg a HDR-funkció be van kapcsolva, a grafikus kártya teljesítményétől függően előfordulhat képernyővibrálás vagy recsegés a monitorbemenet módosításakor, illetve ki-/vagy bekapcsoláskor.</li> </ul>		

[Settings] > [Picture]	Leírás		
[Picture Adjust]	[Brightness]	A képernyő kontrasztjának és fényerejének beállítása.	
	[Contrast]		
	[Sharpness]	A másodlagos képernyő élességének beállítása.	
	[SUPER RESOLUTION+]	[High]	A kristálytiszta megjelenés érdekében optimalizálja a képernyőt. A legjobb beállítás nagy felbontású videókhoz és játékokhoz.
		[Middle]	Optimalizálja a képernyőt, hogy az alacsony és magas mód között elhelyezkedő, közepes szintű képek megtekintése kényelmes legyen. A legjobb beállítás UCC és SD videókhoz.
		[Low]	Egyenletes és természetes képek megjelenítéséhez optimalizálja a képernyőt. A legjobb beállítás álló vagy lassan mozgó képekhez.
		[Off]	A monitor a legáltalánosabb beállítások használatával jeleníti meg a képet. Kikapcsolja a [SUPER RESOLUTION+] funkciót.
		<p><b>! MEGJEGYZÉS</b></p> <ul style="list-style-type: none"> <li>Mivel ez a funkció az alacsony felbontású képek élesebbé tételére szolgál, ezért normál szöveg vagy ikonok esetében nem javasolt a használata. Ilyenkor ugyanis szükségtelenül élessé válhat a kép.</li> </ul>	
	[Black Level]	Beállíthatja az eltolást (csak HDMI esetén).	
		<ul style="list-style-type: none"> <li>Eltolás: A videojel referenciájaként ez a legsötétebb szín, amelyet a monitor képes megjeleníteni.</li> </ul>	
		[High]	Megtartja a képernyő jelenlegi kontrasztarányát.
[DFC]	[Low]	Csökkenti a feketesíntet, és növeli a fehérsíntet a képernyő jelenlegi kontrasztarányához képest.	
	A fényerő automatikus beállítása a kijelzőnek megfelelően.		

[Settings] > [Picture]		Leírás
[Game Adjust]	[Response Time]	<p>A megjelenített képek válaszidejének beállítása a képernyőn lévő kép mozgása alapján.</p> <p>Normál környezet esetén ajánlott a [Fast] beállítás használata. Ha sok mozgás van, ajánlott a [Faster] beállítás használata.</p> <p>Ha a beállítás [Faster], a képek beéghetnek.</p>
	[Faster]	Faster (Gyorsabbra) állítja a válaszidőt.
	[Fast]	A válaszidőt Fast (Gyors) értékre állítja be.
	[Normal]	A válaszidőt Normal (Normál) értékre állítja be.
	[Off]	Nem aktív a válaszidő-javítás funkció.
[FreeSync]		<p>A bemeneti jel függőleges frekvenciájának a kimeneti jel függőleges frekvenciájával történő szinkronizálásával hibátlan és természetes képeket biztosít.</p> <p> <b>FIGYELEM</b></p> <ul style="list-style-type: none"> <li>• Támogatott csatlakozó: DisplayPort, HDMI</li> <li>• Támogatott grafikus kártya: Olyan grafikus kártya szükséges, amely támogatja az AMD FreeSync-et.</li> <li>• Támogatott verzió: Bizonyosodjon meg arról, hogy rendelkezik a grafikus kártya legfrissebb illesztőprogramjával.</li> <li>• További információkért és követelményekért látogasson el az AMD weboldalára: <a href="http://www.amd.com/FreeSync">http://www.amd.com/FreeSync</a>.</li> </ul>
	[Extended]	Az alapmódnál szélesebb frekvenciatartományt tesz lehetővé a FreeSync funkciónál. Előfordulhat, hogy játék közben a képernyő vibrál.
	[Basic]	A FreeSync funkció alapvető frekvenciatartományát teszi lehetővé.
	[Off]	[FreeSync] funkció kikapcsolva.
[Black Stabilizer]	<p>A fekete kontrasztot állíthatja vele, ami jobb láthatóságot biztosít a sötét hátterek esetén.</p> <p>A [Black Stabilizer] érték növelése világosabbá teszi a képernyő sötétszürke területeit. (Igy könnyen megkülönböztetheti a különböző elemeket sötét háttérű játékok során is).</p> <p>A [Black Stabilizer] érték csökkentése sötétíti a sötétszürke részeket és növeli a képernyő dinamikus kontrasztját.</p>	

[Settings] > [Picture]	Leírás			
[Color Adjust]	[Gamma]	[Mode 1], [Mode 2], [Mode 3]	Minél nagyobb a gamma értéke, a kép annál sötétebbé válik. Hasonlóképpen, minél alacsonyabb a gamma értéke, a kép annál világosabbá válik.	
		[Mode 4]	Ha nem kell megváltoztatnia a gamma beállítását, válassza a [Mode 4] állapotot.	
	[Color Temp]	Beállíthatja a saját színhőmérsékletét.		
		[Custom]	A felhasználó testreszabhatja a piros, zöld és kék színeket.	
		[6500K]	A kép színhőmérsékletét pirosas 6500K-ra állítja.	
		[7500K]	A kép színhőmérsékletét 7500K-ra, piros és kék közötti értékre állítja.	
	[9300K]	A kép színhőmérsékletét kékes 9300K-ra állítja.		
	[Red], [Green], [Blue]	A kép színének testreszabása a [Red], [Green] és [Blue] szín használatával.		
	[Six Color]	Megfelel a felhasználó szinteltetésre vonatkozó követelményeinek azáltal, hogy beállítja a hat szín szinteltettségét és telítettségét (piros, zöld, kék, cián magenta, sárga), valamint menti a beállításokat.		
		[Hue]	A képernyő színárnyalatának beállítása.	
[Saturation]		A képernyő szaturációjának beállítása. Minél alacsonyabb az érték, annál kevésbé telítettek és világosabbak a színek. Minél magasabb az érték, annál inkább telítettek és sötétebbek a színek.		
[Picture Reset]	[Do you want to reset your picture settings?]		[Yes]	Az alapértelmezett beállításokra való visszaállítás.
			[No]	A kiválasztás visszavonása.

## General

[Settings] > [General]	Leírás
[Language]	A képernyőmenü nyelvének beállítása.
[SMART ENERGY SAVING]	Takarítson meg energiát a fényerősségkompenzációs-algoritmussal.
[High]	Energiatakarékoság a nagy hatékonyságú [SMART ENERGY SAVING] funkció használatával.
[Low]	Energiatakarékoság a kis hatékonyságú [SMART ENERGY SAVING] funkció használatával.
[Off]	Kikapcsolja a funkciót.
	<p><b>⚠ MEGJEGYZÉS</b></p> <ul style="list-style-type: none"> <li>Az energiatakarékosági adatok értéke a paneltől és a panelbeszállítótól függően eltérő lehet.</li> <li>Ha kiválasztja a [SMART ENERGY SAVING] opciónál a [High] (Magas) vagy [Low] (Alacsony) lehetőséget, a monitor fényereje alacsonyabbá vagy magasabbá válhat, a forrástól függően.</li> </ul>
[Power LED]	<p>Be-/kikapcsolja a monitor elején lévő tápellátásjelző LED-et.</p> <p><b>⚠ MEGJEGYZÉS</b></p> <ul style="list-style-type: none"> <li>A Visszajelző LED funkció bekapcsolásakor a következő módon működik: <ul style="list-style-type: none"> <li>Bekapcsolt mód: FEHÉR</li> <li>Készenléti mód: Villogó fehér</li> <li>Kikapcsolt mód: Ki</li> </ul> </li> </ul>
[Automatic Standby]	Ez egy olyan funkció, amely automatikusan kikapcsolja a monitort, ha adott ideig nem történik semmi a képernyőn. Beállíthatja az időzítőt az automatikus kikapcsoláshoz. ([Off], [4H], [6H], és [8H])
[DisplayPort Version]	A DisplayPort/USB-C verzió lehetőséget ugyanarra a verzióra állítsa, mint a csatlakoztatott külső eszközt. ([1.4], [1.2] és [1.1]) A HDR-funkció használatához állítsa be az [1.4] lehetőségre.

[Settings] > [General]	Leírás			
[HDMI ULTRA HD Deep Color]	Élésebb képeket biztosít, ULTRA HD Deep Color módot támogató készülékekhez csatlakoztatva.			
	<b>Támogatott formátum: 4K, 60 Hz</b>			
	<b>Felbontás</b>	<b>Képfrekvenciák (Hz)</b>	<b>Színmélység / Színárnyalat-mintavételezés</b>	
			<b>8 bit</b>	<b>10 bit</b>
	3840 x 2160	59,94 60,00	YCbCr 4:2:0	
			YCbCr 4:2:2	
			YCbCr 4:4:4	-
RGB 4:4:4			-	
<p><b>! MEGJEGYZÉS</b></p> <ul style="list-style-type: none"> <li>• A [HDMI ULTRA HD Deep Color] használatához kapcsolja [On] állásra a funkciót.</li> <li>• Ha a csatlakoztatott készülék nem támogatja a Deep Color funkciót, előfordulhat, hogy a kép vagy a hang nem működik megfelelően. Ebben az esetben kapcsolja [Off] állásra ezt a funkciót.</li> </ul>				
[Local Dimming]	Maximalizálja a kontraszтарányt úgy, hogy a képernyő világos területeit világosabbá, a képernyő sötét területeit pedig sötétebbé teszi.			
	<p><b>! MEGJEGYZÉS</b></p> <ul style="list-style-type: none"> <li>• Az opció [Off] lehetőségére állítása növelheti az energiafogyasztást.</li> </ul>			
	[Off]	Kikapcsolja a funkciót.		
	[On]	Engedélyezi a [Local Dimming] funkciót.		
[Auto]	A nagy dinamikatartomány érdekében automatikusan beállítja a kontraszтарányt a képernyőnek megfelelően.			

[Settings] > [General]	Leírás		
[Buzzer]	Ezzel a funkcióval állíthatja be a [Buzzer] hangját, amikor a monitorját [On] vagy [Off] állapotba kapcsolja.		
[OSD Lock]	Ez a funkció letiltja a menük konfigurációját és beállíthatóságát.		
[Deep Sleep Mode]	Amikor a Deep Sleep Mode engedélyezett, az áramfogyasztás minimálisra csökken, mialatt a monitor készenléti (standby) üzemmódban van.		
	[On]	Bekapcsolja az Deep Sleep Mode funkciót.	
	[Off]	Kikapcsolja az Deep Sleep Mode funkciót.	
	<p><b>!</b> <b>MEGJEGYZÉS</b></p> <ul style="list-style-type: none"> <li>Az USB HUB funkciók nem működnek készenléti (standby) módban, amíg a Deep Sleep Mode engedélyezett standby módban.</li> </ul>		
[Information]	A következő kijelzőinformációk jelennek meg: [Serial Number], [Total Power On Time], [Resolution].		
[Reset to Initial Settings]	[Do you want to reset your settings?]	[Yes]	Az alapértelmezett beállításokra való visszaállítás.
		[No]	A visszaállítás visszavonása.

# HIBAELEHÁRÍTÁS

<b>Semmi nem jelenik meg a képernyőn.</b>	
Be van dugva a monitor tápkábele?	<ul style="list-style-type: none"> <li>Ellenőrizze, hogy a tápkábel megfelelően csatlakozik-e az aljzathoz.</li> </ul>
Világít a tápellátásjelző LED?	<ul style="list-style-type: none"> <li>Ellenőrizze a tápkábel csatlakozását, és nyomja meg a bekapcsológombot.</li> </ul>
Be van kapcsolva a készülék, és a tápellátásjelző LED fehér színű?	<ul style="list-style-type: none"> <li>Ellenőrizze, hogy engedélyezve van-e a csatlakoztatott bemenet ([Settings] &gt; [Input]).</li> </ul>
Megjeleníti a készülék a [No Signal] üzenetet?	<ul style="list-style-type: none"> <li>Ez akkor jelenik meg, ha a jelkábel a számítógép és a monitor között nincs csatlakoztatva. Ellenőrizze a kábelt, és csatlakoztassa újra.</li> </ul>
A képernyőn az [Out of Range] üzenet jelent meg?	<ul style="list-style-type: none"> <li>Ez akkor történik, amikor a számítógéptől (grafikus kártyáról) érkező jelek a monitor vízszintes vagy függőleges frekvenciatartományán kívül esnek. A megfelelő frekvencia beállításához tekintse meg az útmutató Műszaki adatok című részét.</li> </ul>
<b>A képernyőn a megjelenítés nem stabil és rázkódi. / A monitoron megjelenített képek szellemképek.</b>	
A megfelelő felbontást választotta ki?	<ul style="list-style-type: none"> <li>Ha a kiválasztott felbontás HDMI 1080i 60/50 Hz (váltott soros), lehetséges, hogy a képernyő vibrál. Módosítsa a felbontás 1080p értékre vagy az ajánlott felbontásra.</li> <li>Ha a grafikus kártya nem az ajánlott (optimális) felbontásra van beállítva, akkor előfordulhat, hogy torzul a szöveg és homályos a képernyő, illetve hogy nem látszik a teljes kijelző vagy elállítódik a képernyő.</li> <li>A beállítási módszerek eltérhetnek a számítógéptől vagy az operációs rendszertől függően, és a grafikus kártya teljesítményétől függően előfordulhat, hogy egyes felbontások nem érhetőek el. Ebben az esetben vegye fel a kapcsolatot a számítógép vagy a videokártya gyártójával, és kérjen segítséget.</li> </ul>
Akkor is megmarad a kép, ha a monitor ki van kapcsolva?	<ul style="list-style-type: none"> <li>Ugyanazon állókép hosszú ideig történő kijelzése károsíthatja a képernyőt, és a kép beégését eredményezi.</li> <li>A monitor élettartamának meghosszabbítása érdekében használjon képernyővédőt.</li> </ul>
Pontok vannak a képernyőn?	<ul style="list-style-type: none"> <li>A monitor használatakor pixeles pontok (piros, zöld, kék, fehér vagy fekete) jelenhetnek meg a képernyőn. Ez az LCD képernyő esetén normális jelenség. Nem hiba, és nem is befolyásolja a monitor teljesítményt.</li> </ul>
<b>Egyes funkciók le vannak tiltva.</b>	
Vannak olyan funkciók, amelyek nem érhetőek el, amikor megnyomja a Menü gombot?	<ul style="list-style-type: none"> <li>A képernyőmenü le van zárva. [OSD Lock] kikapcsolása a [General] résznél.</li> </ul>

**Lát „Ismeretlen monitor, Plug and Play (VESA DDC) monitor érzékelése” üzenetet?**

Telepítette a képernyő illesztőprogramját?

- Mindenképpen a mi honlapunkról telepítse a kijelzési illesztőprogramot: <http://www.lg.com>.
- Feltétlenül ellenőrizze, hogy a videokártya támogatja-e a Plug and Play funkciót.

**Nincs hang a fehallgató-csatlakozón keresztül.**

A képek hang nélkül jelennek meg?

- Győződjön meg róla, hogy a fehallgató-csatlakozók csatlakoztatása megfelelő.
- Próbálja meg növelni a hangerőt a joystick segítségével.
- Állítsa be a monitort audio kimenetként a számítógépen: (A beállítások a használt operációs rendszer függvényében eltérhetnek.)

# TERMÉKJELLEMZŐK

<b>Színmélység</b>	8 bites/10 bites színek támogatva.		
<b>Felbontás</b>	Maximális felbontás	3840 x 2160, 60 Hz-en	
	Ajánlott felbontás	3840 x 2160, 60 Hz-en	
<b>Tápellátás</b>	Energiabesorolás	19,5 V --- 8,0 A	
	Energiafogyasztás (Jellemző)	Bekapcsolt mód: 70 W jellemző érték (Szállítás előtti állapot)* Készenléti mód ≤ 0,5 W (HDMI / DP bemeneti Állapot)** Kikapcsolt mód ≤ 0,3 W	
<b>AC-DC adapter</b>	ACC-LATP1 típus, gyártó: SHENZHEN HONOR ELECTRONIC CO., LTD Bemenet: 100–240 V ~50/60 Hz 3,0 A Kimenet: 19,5 V --- 10,8 A		
<b>Környezeti feltételek</b>	Üzemeltetési feltételek	Hőmérséklet	0 °C és 40 °C között
		Páratartalom	Legfeljebb 80 %
	Tárolási körülmények	Hőmérséklet	-20 °C és 60 °C között
		Páratartalom	Legfeljebb 85 %
<b>Méret</b>	Monitor mérete (szélesség × magasság × mélység)		
	Állvánnyal együtt (mm)	728,1 x 601,7 x 230,0	
	Állvány nélkül (mm)	728,1 x 424,6 x 49,9	
<b>Tömeg (csomagolás nélkül)</b>	Állvánnyal együtt (kg)	7,3	
	Állvány nélkül (kg)	5,6	

Az adatok értesítés nélkül megváltozhatnak.

A működési feltételek és a monitor beállítás függvényében az energiafogyasztás szintje eltérő lehet.

\* A bekapcsolt üzemmódban való áramfogyasztást az LGE standard teszttel végzik (Teljes Fehér mintázat,maximális felbontás).

\*\* Abban az esetben, USB-C bemenet energiafogyasztása Nyugalmi Üzemmódban változhat, attól függően, hogy a csatlakoztatott eszköz.

\*\* A monitor néhány percen belül (maximum 5 perc múlva) Alvás üzemmódba vált.

## Gyári támogatott üzemmód (Előre beállított üzemmód, PC)

DisplayPort/USB-C

Előre beállított üzemmód	Vízszintes frekvencia (kHz)	Függőleges frekvencia (Hz)	Polaritás (V/F)	Megjegyzések
640 x 480	31,469	59,94	-/-	
800 x 600	37,879	60,317	+/+	
1024 x 768	48,363	60	-/-	
1152 x 864	54,347	60,05	+/+	
1280 x 720	45,00	60,00	+/+	
1280 x 800	49,702	59,810	-/+	
1280 x 1024	63,981	60,02	+/+	
1600 x 900	60,00	60,00	+/+	
1920 x 1080	67,5	60	+/-	
2560 x 1440	88,79	59,95	+/-	
3840 x 2160	66,66	30	+/-	
3840 x 2160	133,32	60	+/-	DP/USB-C Preferált időzítés

## HDMI

Előre beállított üzemmód	Vízszintes frekvencia (kHz)	Függőleges frekvencia (Hz)	Polaritás (V/F)	Megjegyzések
640 x 480	31,469	59,94	-/-	
800 x 600	37,879	60,317	+/+	
1024 x 768	48,363	60	-/-	
1152 x 864	54,347	60,05	+/+	
1280 x 720	45,00	60,00	+/+	
1280 x 800	49,702	59,810	-/+	
1280 x 1024	63,981	60,02	+/+	
1600 x 900	60,00	60,00	+/+	
1920 x 1080	67,5	60	+/-	
2560 x 1440	88,79	59,95	+/-	
3840 x 2160	67,5	30	+/-	HDMI1.4 Preferált időzítés, [HDMI ULTRA HD Deep Color]: [Off]
3840 x 2160	135	60	+/-	HDMI2.0 Preferált időzítés, [HDMI ULTRA HD Deep Color]: [On]

## HDMI időzítés (Videó)

Előre beállított üzemmód	Vízszintes frekvencia (kHz)	Függőleges frekvencia (Hz)
480P	31,5	60
720P	45	60
1080P	67,5	60
2160P	135	60



A termék modell- és sorozatszáma a termék hátulján és az egyik oldalán található.  
Jegyezze fel őket alább, arra az esetre, ha bármikor szakszervizre lenne szüksége.

---

Típus

---

Sorozatszám

---