

# KORISNIČKI PRIRUČNIK IPS LED MONITOR (LED MONITOR\*)

\*LG LED monitori su LCD monitori s LED pozadinskim osvjetljenjem.

Prije rukovanja kompletno pažljivo pročitajte ovaj priručnik i zadržite ga za buduće potrebe.

## MODEL IPS LED MONITORA

24BK550Y

24BK55YP

24BK55YT

27BK550Y

27BK55YP

# SADRŽAJ

## LICENCA ----- 3

- Podržani upravljački programi i softver ----- 4
- Opis komponenti i gumba ----- 5
- Premještanje i podizanje monitora ----- 6
  - Postavljanje na stol
  - Pomoću držača kabela
  - Prilagodba visine postolja
  - Podešavanje kuta
  - Nagibno postolje
  - Značajka okretanja
  - Odvajanje tijela postolja
  - Montiranje ploče zidnog nosača
  - Montiranje na zid

## KORIŠTENJE MONITORA ----- 13

- Povezivanje s računalom----- 13
- Povezivanje s AV uređajima----- 15
- Povezivanje perifernih uređaja----- 15

## KORISNIČKA KONFIGURACIJA - 17

## RJEŠAVANJE PROBLEMA ----- 22

## SPECIFIKACIJE ----- 23

- Unaprijed postavljeni načini rada (razlučivost)25
- Indikator ----- 25

# LICENCA

Svaki model ima zasebne licence. Više informacija o licenci potražite na adresi [www.lg.com](http://www.lg.com).



The terms HDMI, HDMI High-Definition Multimedia Interface, HDMI trade dress and the HDMI Logos are trademarks or registered trademarks of HDMI Licensing Administrator, Inc.

Sljedeći sadržaj se odnosi na monitor koji se prodaje na europskom tržištu, te mora zadovoljiti ERP Direktivu:

\* Ovaj monitor je konfiguriran za automatsko isključivanje nakon 4 sata od paljenja monitora, ako nije bilo novog podešavanja monitora.

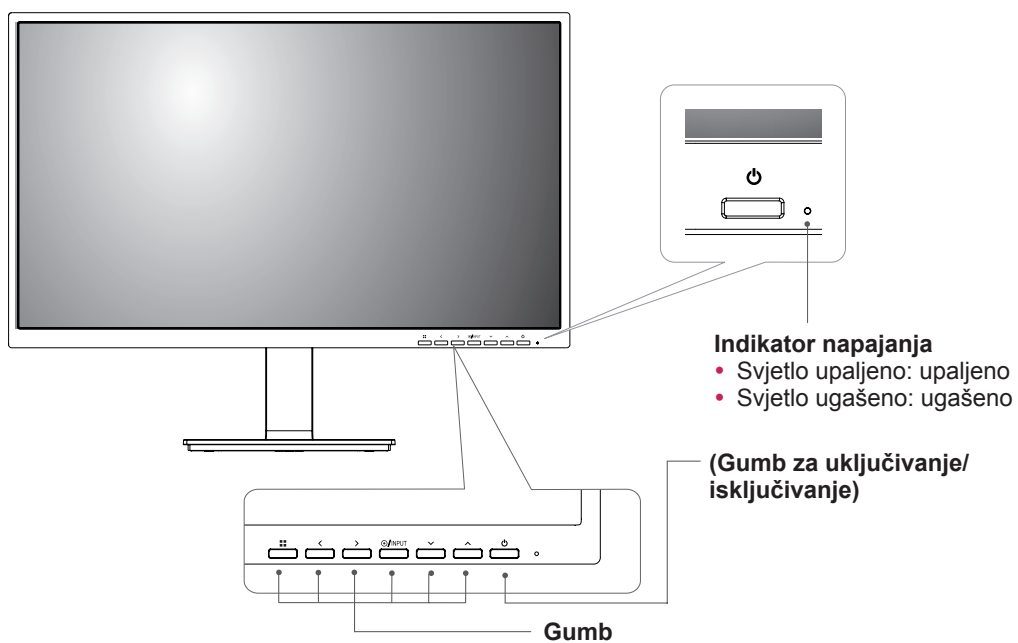
\* Da bi onemogućili ovu postavku, promijenite postavku na "Isključeno" u OSD izborniku "Automatic Standby (Automatski način spremnosti)".

## Podržani upravljački programi i softver

Možete preuzeti i instalirati najnoviju inačicu s internet stranice LGE ([www.lg.com](http://www.lg.com)).

Upravljački programi i softver	Instalacijski prioritet	24BK550Y	24BK55YP	24BK55YT
		27BK550Y	27BK55YP	
<b>Upravljački program monitora</b>	Preporučeno		0	
<b>OnScreen Control</b>	Preporučeno		0	
<b>Dual Controller</b>	Opcionalno		0	

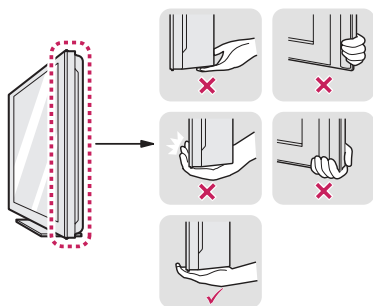
## Opis komponenti i gumba



## Premještanje i podizanje monitora

Prilikom premještanja ili podizanja monitora slijedite ove upute kako bi se spriječilo nastajanje ogrebotina na monitoru ili njegovo oštećivanje te kako bi se osigurao njegov siguran transport bez obzira na njegov oblik ili veličinu.

- Prije pokušaja njegovog premještanja preporučuje se smještanje monitora u originalnu kutiju ili pakiranje.
- Prije premještanja ili podizanja monitora isključite kabel za napajanje i sve ostale kabele.
- Čvrsto držite gornji i donji dio okvira monitora. Nemojte držati za samu ploču monitora.



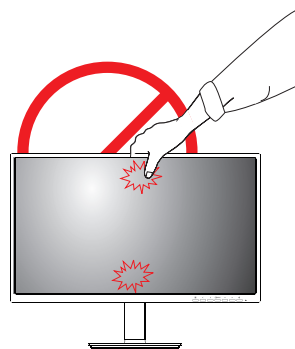
- Kada držite monitor, zaslon ne smije biti okrenut prema vama kako se ne bi ogrebao.



- Prilikom premještanja monitora izbjegavajte snažno protresanje ili vibriranje proizvoda.
- Prilikom premještanja monitora držite ga uspravno te ga nikada nemojte okretati na bok ili ga naginjati na bilo koju stranu.

### OPREZ

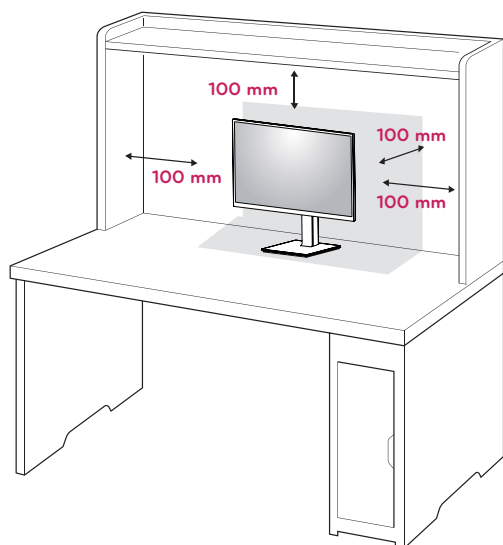
- Koliko god je to moguće, izbjegavajte dodirivanje zaslona monitora. To može dovesti do oštećivanja zaslona ili nekih piksela koji se koriste za stvaranje slika.



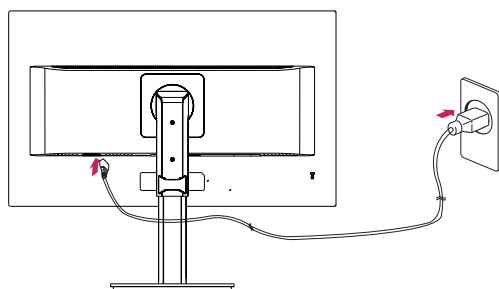
## Postavljanje na stol

- 1 Podignite i nagnite monitor u uspravan položaj na stolu.

Ostavite (minimalno) 100 mm prostora do zida radi odgovarajuće ventilacije.



- 2 Spojite kabel za struju na monitor, zatim priključite kabel za struju u zidnu utičnicu.



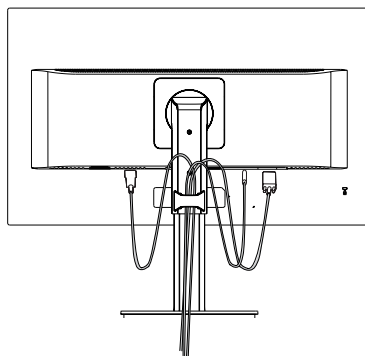
- 3 Pritisnite gumb Power na prednjoj strani monitora kako biste uključili monitor.

### OPREZ

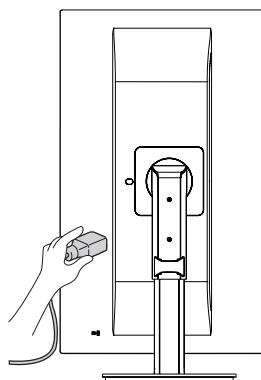
- Prije pomicanja ili postavljanja monitora, iskopčajte kabel napajanja. Postoji rizik od strujnog udara.

## Pomoću držača kabela

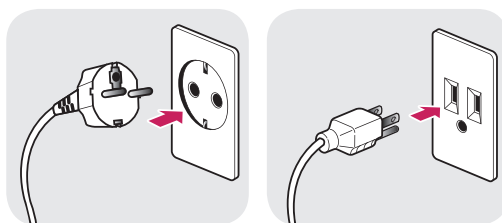
Za postavljanje kabela poklopac za ulazni priključak postavite kao što je prikazano na ilustraciji.



Rotirajte set (zglob) i stavite konektore. Lako je staviti konektore i upravljati kabelima pomoću držača kabela.



### Upozorenja za povezivanje kabela napajanja

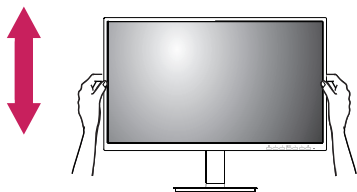


100-240 V ~

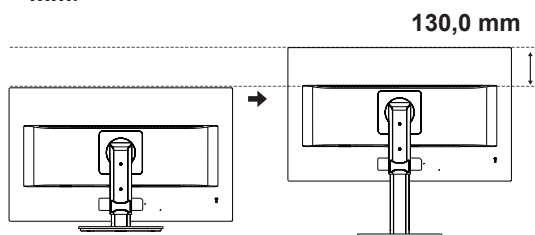
- Svakako koristite kabel napajanja isporučен s proizvodom te ga priključite u uzemljenu strujnu utičnicu.
- Ako trebate drugi kabel napajanja, obratite se lokalnom distributeru ili najbližoj maloprodajnoj trgovini.

## Prilagodba visine postolja

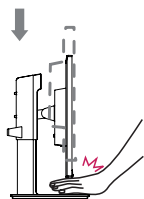
- 1 Prilikom upravljanja monitorom svakako ga držite objema rukama.



- 2 Visina se može prilagoditi za maksimalno 130,0 mm.



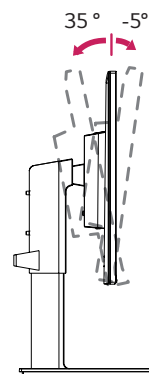
### UPOZORENJE



- Nemojte stavljati prste ili ruku između zaslona i baze (postolja) prilikom prilagodbe visine zaslona.

## Podešavanje kuta

- 1 Postavite monitor u uspravnom položaju, montiran na bazu postolja.
- 2 Podesite kut zaslona. Kut zaslona možete podesiti prema naprijed ili natrag za više udoban kut gledanja.

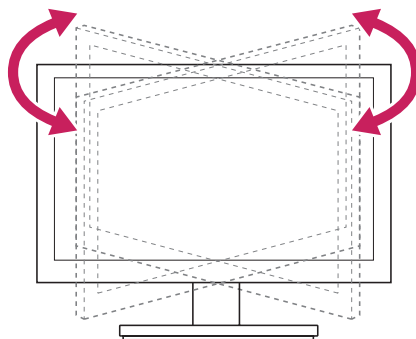


Stražnji dio

Prednji dio

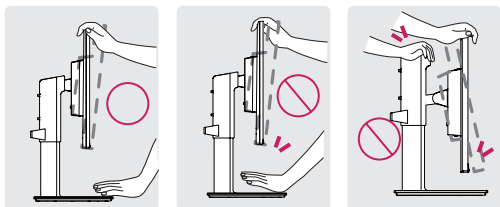
## Nagibno postolje

- Prikazana slika može se razlikovati od vašeg monitora.
- 1 Nagnite 355 stupnjeva i podesite kut monitora kako vam najbolje odgovara.

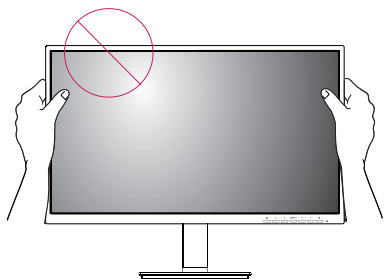


## ! UPOZORENJE

- Kako prilikom prilagodbe zaslona ne biste ozlijedili prste, donji dio monitora nemojte držati kako je prikazano na slici u nastavku.



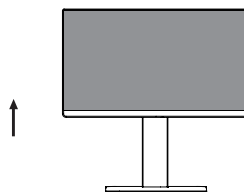
- Pazite da prilikom prilagođavanja kuta monitora ne dodirujete ili pritišćete područje zaslona.



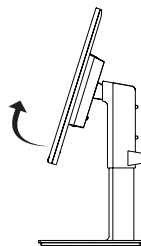
## Značajka okretanja

Značajka zgloba omogućuje da se monitor okrene za  $90^\circ$  u smjeru kazaljke na satu i  $-90^\circ$  suprotno od kazaljke na satu.

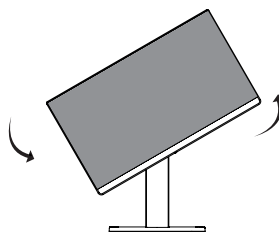
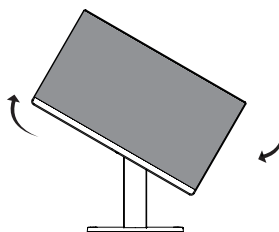
- 1 Podignite monitor na maksimalnu visinu.



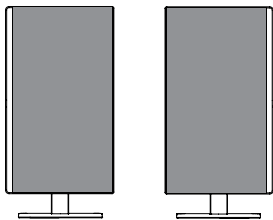
- 2 Podesite kut monitora u smjeru strelice kako je prikazano na slici.



- 3 Okrenite monitor  $90^\circ$  u smjeru kazaljke sata i  $-90^\circ$  suprotno od kazaljke na satu, kako je prikazano na slici.prikazano na slici.

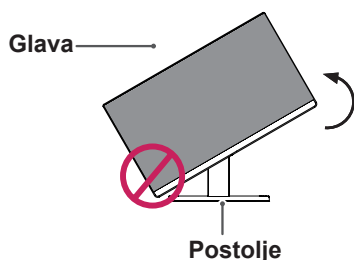
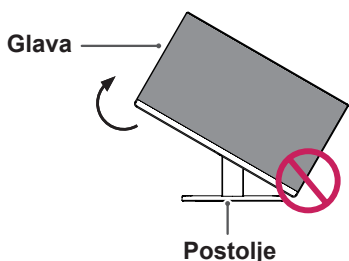


- 4 Završite instalaciju okrećući monitor za 90 ° u smjeru kazaljke sata i -90 ° suprotno od kazaljke na satu, kako je prikazano na slici.



### ! NAPOMENA

- Značajka zaslona Auto Pivot (Automatsko okretanje) nije podržana.
- Zaslون se može jednostavno okrenuti pomoću prečaca za okretanje zaslona koji nudi operacijski sustav Windows. Napominjemo da neke verzije operacijskog sustava Windows i neki upravljački programi za grafičke kartice mogu koristiti drugačije postavke prečaca za okretanje zaslona ili možda uopće ne podržavaju prečac za okretanje zaslona.
- Kombinacija tipki prečaca za okretanje zaslona u operacijskom sustavu Windows
  - 0°: Ctrl + Alt + strelica gore (↑)
  - 90°: Ctrl + Alt + strelica lijevo (←)
  - 180°: Ctrl + Alt + strelica dolje (↓)
  - 270°: Ctrl + Alt + strelica desno (→)

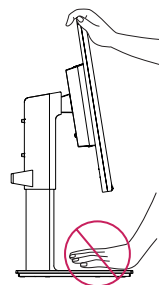


### ! UPOZORENJE

- Kako ne biste ogrebali bazu postolja, pazite da postolja ne dođe u dodir s monitorom prilikom zakretanja monitora.

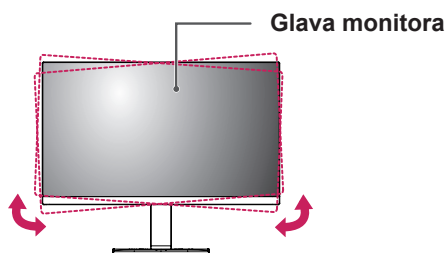
### ! UPOZORENJE

- Budite oprezni kada okrećete monitor dok je u njega priključen kabel.
- Kako biste izbjegli ozljede prilikom okretanja zaslona, nemojte stavljati prste između zaslona i baze postolja.



### ! NAPOMENA

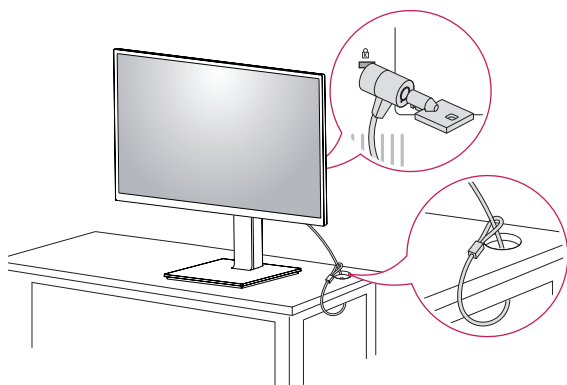
- Lijeva i desna strana glave monitora mogu biti malo zakrenute prema gore ili dolje (do 3°). Podesite horizontalnu razinu glave monitora.



### Korištenje sigurnosnog sustava Kensington

Priključak za sigurnosni sustav Kensington nalazi se na stražnjoj strani monitora. Dodatne informacije o montiranju i korištenju potražite u priručniku koji ste dobili sa sigurnosnim sustavom Kensington ili posjetite stranicu <http://www.kensington.com>.

Kabloom sigurnosnog sustava Kensington povežite monitor i stol.

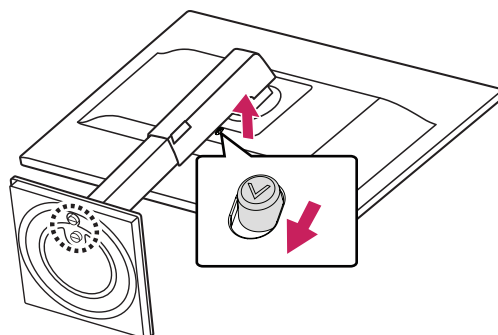


### ! NAPOMENA

- Korištenje sigurnosnog uređaja Kensington nije obavezno. Dodatnu opremu možete kupiti u lokalnoj trgovini elektroničkom robom.

### Odvajanje tijela postolja

- 1 Postavite monitor sa zaslonom prema dolje. Za zaštitu ekrana od ogrebotina površinu prekrijte mekanom tkaninom.
- 2 Pritisnite gumb koji se nalazi dolje u sredini stražnjeg dijela monitora i odvojite postolje i monitor.



### Montiranje ploče zidnog nosača

Ovaj monitor podržava specifikacije standardnog zidnog nosača ili kompatibilnog uređaja za zidnu montažu.

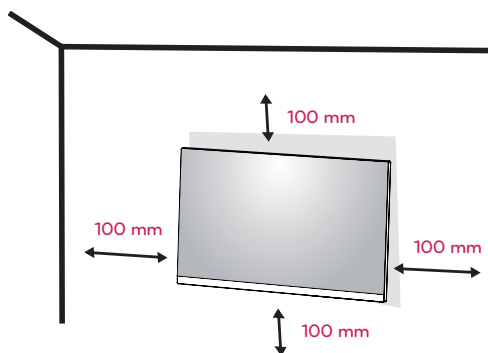
- 1 Monitor položite prednjom stranom prema dolje. Za zaštitu zaslona od ogrebotina površinu prekrijte mekanom tkaninom.
- 2 Odvajanje tijela postolja.
- 3 Ploču zidnog nosača postavite na monitor i poravnajte je s otvorima za vijke.
- 4 Pomoću odvijača zategnite četiri vijka kako biste ploču pričvrstili za monitor.

### ! NAPOMENA

- Ploča zidnog nosača prodaje se zasebno.
- Više informacija o montaži potražite u vodiču za postavljanje zidnog nosača.
- Pazite kako prilikom montiranja zidnog nosača ne biste primijenili preveliku silu, što može dovesti do oštećivanja zaslona monitora.

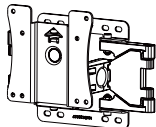
## Montiranje na zid

Monitor montirajte najmanje 100 mm od zida i ostavite oko 100mm prostora sa svake strane monitora kako biste osigurali dovoljnu ventilaciju. Detaljne upute za montiranje potražite u lokalnoj trgovini. Upute za montiranje i postavljanje nagibnog zidnog nosača potražite u priručniku.

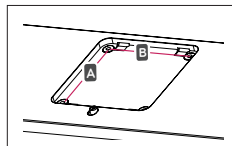


Kako biste monitor montirali na zid, na stražnju stranu monitora pričvrstite zidni nosač (opcijski). Zidni nosač mora biti dobro pričvršćen za monitor i za zid.

- 1 Ako ćete koristiti duže vijke nego je propisano, mogli biste nanijeti štetu unutarnjim dijelovima sklopa zaslona.
- 2 Ako ćete koristiti vijke koji nisu prikladni, može doći do oštećivanja proizvoda ili do toga da padne sa zida. U tom slučaju, LG ne odgovara za posljedice.

Stenska instalacija (A x B)	100 x 100
Standardni vijak	M4 x L10
Broj vijaka	4
Ploča zidnog nosača (dodatno)	LSW 149 

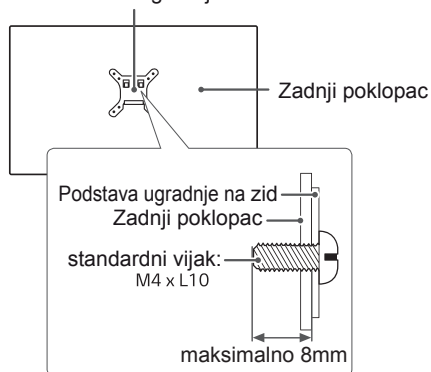
- Stenska instalacija (A x B)



### OPREZ

- Prije premještanja ili postavljanja monitora iskopčajte kabel napajanja kako biste izbjegli strujni udar.
- Ako ga postavite na strop ili kosi zid, monitor može pasti i uzrokovati ozljede. Koristite originalni zidni nosač tvrtke LG. Više informacija zatražite u lokalnoj trgovini ili kod kvalificiranog instalatera.
- Upotreba pretjerane sile pri pritezanju vijaka može oštetiti monitor. Takva oštećenja nisu pokrivena jamstvom proizvođača.
- Koristite zidni nosač i vijke koji su usklađeni s VESA standardom. Šteta uzrokovana korištenjem neodgovarajućih komponenata neće biti pokrivena jamstvom proizvođača.
- Duljina vijka s vanjske površine stražnjeg poklopca treba biti pod 8mm.

Podstava ugradnje na zid



### NAPOMENA

- Koriste vijke čija specifikacija odgovara standardu VESA.
- Komplet zidnog nosača sadrži vodič za instalaciju i sve potrebne dijelove.
- Zidni nosač spada u dodatnu opremu. Dodatnu opremu možete kupiti u lokalnoj trgovini.
- Duljina vijka može se razlikovati za svaki zidni nosač. Moraju se koristiti vijci odgovarajuće dužine.
- Više informacija potražite u korisničkom priručniku za zidni nosač.

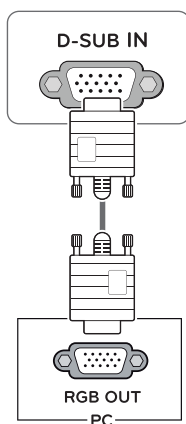
# KORIŠTENJE MONITORA

## Povezivanje s računalom

- Monitor podržava funkciju Plug & Play\*.
- \* Plug & Play: računalo prepoznaje uređaje koje korisnici priključe na računalo i uključuje, bez potrebe za konfiguracijom uređaja ili intervencijom korisnika.

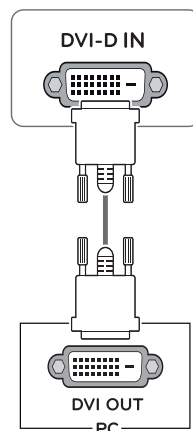
## D-SUB priključak

Prenosi analogni videosignal s računala na monitor. Povežite računalo i monitor pomoću isporučeneog 15-pinskog signalnog D-sub kabela kako je prikazano na sljedećim slikama.



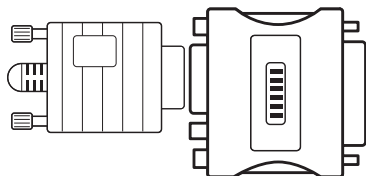
## DVI-D priključak

Prenosi digitalni video signal s računala na monitor. Računalo povežite s monitorom pomoću DVI kabela kako je prikazano na sljedećim slikama.



## ! NAPOMENA

- Korištenje priključka za D-Sub kabel ulaznog signala za Macintosh

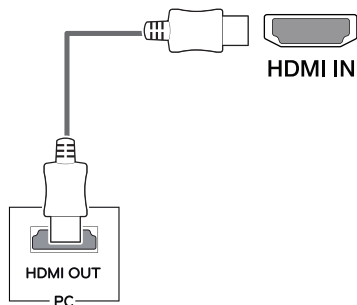


### • Adapter za Macintosh

Za korištenje s računalom Apple Macintosh potreban je poseban adapter za promjenu 15-pinskog D-SUB VGA priključka visoke gustoće (3 reda) na isporučenom kabelu u 15-pinski priključak s 2 reda.

## HDMI priključak

Prijenosi digitalni video in audio signale od vašeg PC do monitora. Priključite PC i monitor s HDMI kablom, kao što je prikazano u slijedećim slikama.

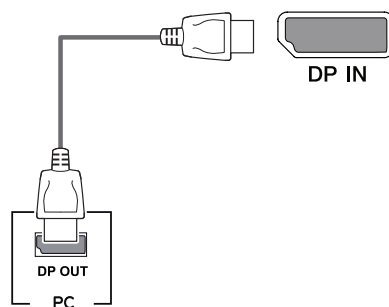


### ! NAPOMENA

- Ako koristite HDMI računalo, to može dovesti do problema s kompatibilnošću.
- Koristite certificirani kabel s logotipom HDMI. Ako ne koristite certificirani HDMI kabel, na zaslonu se možda neće prikazati slika ili može doći do pogreške u povezivanju.
- Preporučene vrste HDMI kabela
  - High-Speed HDMI<sup>®/TM</sup> kabel
  - High-Speed HDMI<sup>®/TM</sup> kabel s priključkom za Ethernet

## DisplayPort priključak

Prenosi digitalni video i audio signal s računala na monitor. Računalo povežite s monitorom pomoću kabela za monitor kako je prikazano na slici ispod.



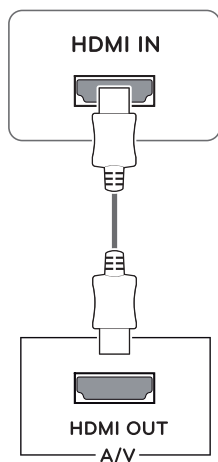
### ! NAPOMENA

- Ovisno o verziji DP priključka na računalo, možda se neće reproducirati slika ili zvuk.
- Ako upotrebljavate generički kabel koji nije certificirala tvrtka LG, slika se možda neće prikazivati ili će se javljati šum slike.

## Povezivanje s AV uređajima

### HDMI priključak

Prijenosi digitalne video i audio signale iz vaših AV uređaja do monitora. Priključite vaš AV uređaj s monitorom s pomoću HDMI kabla, kao što je prikazano na spodnjoj slici.



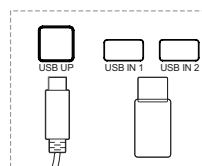
#### ! NAPOMENA

- Koristite certificirani kabel s logotipom HDMI. Ako ne koristite certificirani HDMI kabel, na zaslonu se možda neće prikazati slika ili može doći do pogreške u povezivanju.
- Preporučene vrste HDMI kabela
  - High-Speed HDMI<sup>®/™</sup> kabel
  - High-Speed HDMI<sup>®/™</sup> kabel s priključkom za Ethernet
- Kada se poveže vanjski uređaj, čuje se razlika u volumenu. (Primjerice: DVD player).
- Predložite povezivanje HDMI na medij za pokretanje glazbe na računalu.

## Povezivanje perifernih uređaja

### Povezivanje s računalom pomoću USB kabela

USB priključak na uređaju radi kao USB čvorište.



Jedan USB odvodni port  
Spojite ovaj port na dovodni port računala, laptop ili USB monitor (Vaše računalo ili USB monitor moraju podržavati USB ili imati USB portove).

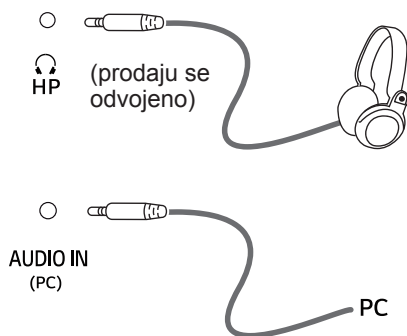
Dva USB dovodna porta  
Spojite ove portove na miša, USB tipkovnicu, memoriju s aktualnom spec. ispod 100mA.

#### ! NAPOMENA

- Monitorov USB priključak podržava USB 2.0 i brze kablove.

## Priključivanje slušalica

Periferne uređaje s monitorom možete povezati putem priključka za slušalice. Uređaje povežite na prikazani način.

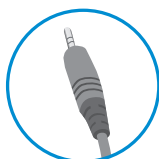


### ! NAPOMENA

- Periferni uređaji prodaju se zasebno.
- Ako koristite slušalice pod kutom, to može uzrokovati problem sa povezivanjem drugoga vanjskoga uređaja na monitor. Stoga se preporuča korištenje pravih slušalica.



Kutni



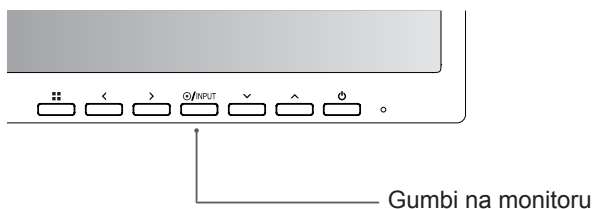
Ravni

- Ovisno o postavkama zvuka na računalu i vanjskom uređaju, funkcije slušalica i zvučnika možda će biti ograničene.

# KORISNIČKA KONFIGURACIJA

## Aktiviranje glavnog izbornika

- 1 Pritisnite gumb **Izbornik** (■).
- 2 Pomoću gumba <, >, v, ^, podesite opcije.
- 3 Za izlazak iz OSD izbornika pritisnite i zadržite gumb **Izbornik** (■).



Gumb	Opis	
<b>Izbornik</b> (■)	<b>Ako je izbornik neaktivan</b>	Aktiviranje glavnog izbornika.
	<b>Ako je izbornik aktivan</b>	Izlazi iz OSD izbornika kada je gumb pritisnut.
<	<b>Ako je izbornik neaktivan</b>	Služi za podešavanje jakosti zvuka monitora.
	<b>Ako je izbornik aktivan</b>	Tipka sa strelicom ulijevo.
>	<b>Ako je izbornik neaktivan</b>	Služi za podešavanje jakosti zvuka monitora.
	<b>Ako je izbornik aktivan</b>	Tipka sa strelicom udesno.
INPUT	Podešava način umetanja. Možete upravljati promjenama ulaznih signala. <ul style="list-style-type: none"> <li>• Kada su dva ulazna signala iznad povezana i kada je pritisnut ulazni ključ, ulazni signal (D-SUB/ DVI/HDMI/DP) će se promijeniti sekvencijalno.</li> <li>• Ako je priključen samo jedan signal, on se prepoznaje automatski. Zadana postavka je D-SUB.</li> </ul>	
⏻ (Gumb za uključivanje/ isključivanje)	Služi za uključivanje i isključivanje napajanja.	
	<b>Indikator napajanja</b>	Kada je monitor u radnom načinu, indikator napajanja će postati bijel (način uključeno).

## Prilagođavanje postavki

Izbornik > Quick Settings	Opis	
<b>Brightness</b>	Podešavanje svjetline i kontrasta boje na zaslonu.	
<b>Contrast</b>		
<b>Ratio</b>	Podešavanje formata zaslona.	
	<b>Wide (Široko)</b>	Prikazuje video u širokokutnom formatu, bez obzira na ulaz videosignala.
	<b>Original</b>	Prikazuje video u skladu s formatom ulaznog videosignala.
<b>SMART ENERGY SAVING</b>	<b>High</b>	Omogućava SMART ENERGY SAVING možete uštedjeti energiju ovom efikasnom funkcijom visoke energije.
	<b>Low</b>	Omogućava SMART ENERGY SAVING možete uštedjeti energiju ovom efikasnom funkcijom niske energije.
	<b>Off (Isključeno)</b>	Onemogućava funkciju SMART ENERGY SAVING.

\* **SMART ENERGY SAVING (INTELIGENTNO ČUVANJE ENERGIJE):** Uštedite energiju koristeći algoritam za kompenzaciju svjetline.



### NAPOMENA

- Format je onemogućen kod ispreplitanog signala.
- Rješavanje podataka ovisi o ploči. Dakle, te vrijednosti moraju biti drugačiji od svake ploče i ploče od trgovca. Ako odaberete opciju **High (Visoko)** ili **Low (Nisko)** na značajci **SMART ENERGY SAVING**, svjetlina monitora postaje niža ili viša, ovisno o izvoru.

## Prilagođavanje postavki

Izbornik > Picture	Opis		
Picture Mode	Custom	Omogućava korisniku da prilagodi svaki element. Način prikaza boja u glavnom izborniku može se podešavati.	
	Reader 1	To je način rada prema kojem je zaslon prilagođen najbolje za novine. Ako želite da je zaslon svjetliji, možete podesiti svjetlost u OSD izborniku.	
	Reader 2	To je način rada prema kojem je zaslon prilagođen najbolje za crtiće. Ako želite da je zaslon svjetliji, možete podesiti svjetlost u OSD izborniku.	
	Photo	Optimizacija zaslona za pregled slika.	
	Cinema	Optimizira zaslon radi poboljšanja vizualnih efekata u videozapisu.	
	Color Weakness	Ovaj način rada je za korisnike koji ne mogu razlikovati zelenu i crvenu boju. Omogućava korisnicima koji teško razlikuju boje da razlikuju ove dvije boje.	
	Game	Optimizira zaslon za igre.	
Picture Adjust	SUPER RESOLUTION+	High	Optimizirana kvaliteta slike se prikazuje kada korisnik želi kristalno jasne slike. To je učinkovito kod visokokvalitetne video reprodukcije ili igre.
		Middle	Optimizirana kvaliteta slike se prikazuje kada korisnik želi slike između niskog i visokog načina na ugodno gledanje. To je učinkovito za UCC ili SD video.
		Low	Optimizirana kvaliteta slike se prikazuje kada korisnik želi jasne i prirodne slike. To je dobro podesiti kod gledanja sporo pokretnih slika ili fotografija.
		Off	Ovu mogućnost podesite za svakodnevno gledanje. SUPER RESOLUTION+ je u ovom načinu isključeno.
	Sharpness (Oštrina)	Podešava oštrinu prikaza na zaslonu.	
	Black Level (Razina crne)	Postavlja razinu pomaka (samo za HDMI). <ul style="list-style-type: none"> <li>Pomak: kao referenca za videosignal, predstavlja najtamniju boju koju monitor može prikazati.</li> </ul>	
		High (Visoko)	Održava trenutni omjer kontrasta zaslona.
		Low (Nisko)	Smanjuje razinu crne boje i povećava razinu bijele boje u trenutnom omjeru kontrasta zaslona.
	Response Time (Vrijeme odaziva)	Postavlja vrijeme odaziva za prikazane slike na temelju brzine slike na zaslonu. U normalnim okruženjima preporučuje se korištenje opcije Normal (Normalno). U slučaju prikazivanja brzih slika preporučuje se korištenje opcije High (Visoko). Postavljanje na High (Visoko) može dovesti do urezivanja slike.	
		High (Visoko)	Postavljanje vremena odziva na High (Visoko).
		Middle (Srednje)	Postavljanje vremena odziva na Middle (Srednje).
		Low (Nisko)	Postavljanje vremena odziva na Low (Nisko).
		Off (Isključeno)	Postavljanje vremena odziva na Off (Isključeno).
	DFC	On (Uključeno)	Automatsko podešavanje svjetline, ovisno o zaslonu.
		Off (Isključeno)	Onemogućavanje značajke DFC.
Black Stabilizer (Stabilizator crne boje)	Black Stabilizer (Stabilizator crne boje) : Možete upravljati kontrastom crne boje kako bi se bolje vidjeli tamni prizori. Povećavanjem vrijednosti značajke Black Stabilizer (Stabilizator crne boje) posvjetljuje se područje s niskom razinom sive boje na zaslonu. (Moći ćete lakše prepoznati predmete na zaslonu u tamnim igrama.) Smanjivanjem vrijednosti značajke Black Stabilizer (Stabilizator crne boje) zatamnjuje se područje s niskom razinom sive boje i povećava dinamički kontrast na zaslonu.		

<b>Color Adjust</b>	<b>Gamma</b>	Što je veća gama vrijednost, slika je tamnija. Isto tako, što je manja gama vrijednost, slika je svijetlija. Ako ne trebate podešavati gama vrijednosti, odaberite Off (isključeno).
	<b>Color Temp (Toplina boje)</b>	Odabire tvornički zadanu boju slike. Warm (Topla): boju zaslona postavlja na crvenkastu nijansu. Medium (Srednja): boju zaslona postavlja između crvene i plave nijanse. Cool (Hladna): boju zaslona postavlja na plavkastu nijansu. Custom (Prilagođeni): Podešavanjem korisnik može prilagoditi na crvenu, zelenu ili plavu.
	<b>Red(Crvena)/ Green(Zelena)/ Blue(Plava)</b>	Boju slike možete prilagoditi pomoću crvene, zelene i plave boje.
	<b>Six Color (Šest boja)</b>	Ispunjava zahtjeve korisnika za bojama na način da podešava boju i zasićenje za šest boja ( <b>Red_Hue, Red_Saturation, Green_Hue, Green_Saturation, Blue_Hue, Blue_Saturation, Cyan_Hue, Cyan_Saturation, Magenta_Hue, Magenta_Saturation, Yellow_Hue, Yellow_Saturation</b> ) i sprema te postavke.  *Hue (Nijansa): Prilagođava nijansu slike na zaslonu. *Saturation (Zasićenost): Podešava zasićenost boja na slici na zaslonu. Što je vrijednost manja, boje će biti manje zasićene i svijetle. Što je vrijednost veća, boje će biti zasićenije i tamnije.
	<b>Reset (Vraćanje postavki)</b>	Vraća postavke boja na zadane vrijednosti.
	<b>Display</b>	<b>Horizontal</b>
<b>Vertical</b>		Za pomicanje slike prema gore ili dolje.
<b>Clock</b>		Za smanjivanje bilo kakvih vertikalnih traka ili linija vidljivih na pozadini zaslona. Horizontalni zaslon će se također mijenjati.
<b>Phase</b>		Za podešavanje središta prikaza. Pomoću ove funkcije možete ukloniti horizontalni šum i raščistiti ili izoštriti prikaz znakova.





### NAPOMENA

- To je pomoć za korisnike sa problemima gledanja boja. Zato, ako vam ne odgovara slika, molimo isključite ovu funkcionalnost.
- Ova funkcionalnost ne može razlikovati nekihbojau nekim slikama.

## Prilagođavanje postavki

Izbornik > Sound	Opis
Volume	Za podešavanje volumena slušalica ili zvučnika.
Main Audio	Za odabir audio ulaza izvora.

Izbornik > General	Opis
Language	Za podešavanje jezika za prikaz upravljačkih naziva.
Power LED	<b>On (Uključeno)</b> Indikator napajanja se automatski uključuje.
	<b>Off (Isključeno)</b> indikator napajanja je isključen.
Automatic Standby	Monitor će u jednom razdoblju automatski preći u stanje pripravljenosti.
Resolution	Korisnik može podesiti željenu rezoluciju. Ova opcija je omogućena tek kada je razlučivost zaslona na računalu postavljena na sljedeći način (samo za D-SUB).
	 <b>NAPOMENA</b>
	<ul style="list-style-type: none"> <li>Ova je značajka omogućena samo kad je razlučivost zaslona na računalu postavljena na sljedeći način, osim u pogrešnoj izlaznoj razlučivosti vašeg računala.</li> </ul>
	1024x768, 1280x768, 1360x768, 1366x768, Off
	1280x960, 1600x900, Off
1440x900, 1600x900, Off	
OSD Lock	Sprječava pritiskanje neodgovarajućeg ključa.
	<b>On (Uključeno)</b> Unos ključa je onemogućen.
	 <b>NAPOMENA</b>
	<ul style="list-style-type: none"> <li>Sve funkcije osim OSD Lock (Zaključavanje OSD prikaza) mode, Brightness (Svjetlina), Contrast (Kontrast) su onemogućene.</li> </ul>
<b>Off (Isključeno)</b>	Unos ključa je omogućen.

Izbornik > Auto Configuration	Opis
<b>Do you want to Auto Configuration?</b>	
Yes	Sa pomoću Auto configuration (Automatske konfiguracije) nastavite optimalni prikaz v D-SUB.
Cancel	Poništite odabir.

### **NAPOMENA**

- Ova opcija je omogućena samo u analognom ulazu.

Izbornik > Reset	Opis
<b>Do you want to reset your settings?</b>	
Reset	Povratak na tvornički zadane postavke.
Cancel	Poništite odabir.

# RJEŠAVANJE PROBLEMA

## Provjerite sljedeće prije pozivanja servisera.

Slika se ne prikazuje	
Je li kabel napajanja monitora priključen?	<ul style="list-style-type: none"> <li>• Provjerite je li kabel napajanja ispravno priključen u utičnicu.</li> </ul>
Svijetli li indikator napajanja?	<ul style="list-style-type: none"> <li>• Pritisnite gumb za uključivanje/isključivanje.</li> </ul>
Vidite li na zaslonu poruku "Out of Range" (izvan dosega)?	<ul style="list-style-type: none"> <li>• Ova se poruka prikazuje kada je signal s računala (video kartice) izvan raspona vodoravne ili okomite frekvencije zaslona. Pogledajte poglavlje 'Specifikacije' u ovom priručniku i ponovo konfigurirajte zaslon.</li> </ul>
Vidite li na zaslonu poruku "NO SIGNAL" ?	<ul style="list-style-type: none"> <li>• Nakon što je monitor na "NO SIGNAL", monitor prelazi na način rada DPM.</li> <li>• Ta se poruka prikazuje kada kabela između računala i monitora nema ili je iskopčan. Provjerite kabel i ponovo ga priključite.</li> <li>• Ako je monitor DPM sa isključenim stanjem napajanja LED, korisnik bi trebao pritisnuti gumb DC dva puta kako bi probudio zaslon monitora.</li> </ul>

Da li možete kontrolirati određene funkcije u OSD-u?	
Da li možete odabrati određeni izbornik u OSD-u?	<ul style="list-style-type: none"> <li>• Možete otključati OSD kontrole, ulazkom u izbornik zaključavanja OSD-a i promijeniti predmete na isklp.</li> </ul>



### UPOZORENJE

- Provjerite **Control Panel (Upravljačka ploča) ► Display (Zaslon) ► Settings (Postavke)** i pogledajte je li promijenjena frekvencija ili razlučivost. Ako jest, video karticu prilagodite preporučenoj razlučivosti.
- Ako nije odabrana preporučena razlučivost (optimalna razlučivost), slova mogu biti mutna, a slika na zaslonu prigušena, odsječena ili zakrivljena. Svakako odaberite preporučenu razlučivost.
- Metoda postavljanja može se razlikovati ovisno o računalu i operacijskom sustavu, a video kartica možda neće podržavati iznad spomenutu razlučivost. U tom se slučaju obratite proizvođaču računala ili video kartice.

Nepravilna slika na zaslonu	
Boja zaslona je monokromatska ili neispravna.	<ul style="list-style-type: none"> <li>• Provjerite je li signalni kabel ispravno priključen i pričvrstite ga odvijačem ako je potrebno.</li> <li>• Provjerite je li video kartica pravilno umetnuta u utor.</li> <li>• Postavku boje postavite na vrijednost višu od 24 bita (true color) u <b>Control Panel (Upravljačka ploča) ► Settings (Postavke)</b>.</li> </ul>
Slika na zaslonu treperi.	<ul style="list-style-type: none"> <li>• Ako je zaslon postavljen u način rada s ispreplitanjem (interlace), promijenite postavku u preporučenu razlučivost.</li> </ul>

Vidite li poruku "Unrecognized monitor, Plug&Play (VESA DDC) monitor found" (Monitor nije prepoznat, pronađen Plug&Play (VESA DDC) monitor)?	
Jeste li instalirali upravljački program monitora?	<ul style="list-style-type: none"> <li>• Obvezno instalirajte pokretač prikaza s naše internet stranice: <a href="http://www.lg.com">http://www.lg.com</a>.</li> <li>• Svakako provjerite podržava li video kartica funkciju Plug&amp;Play.</li> </ul>

Prikaz titranja	
Ako niste postavili preporučeno vrijeme?	<ul style="list-style-type: none"> <li>• Prikazat će se titranje ako koristite mjerenje vremena za HDMI <b>1080i</b> 60/50 Hz, pa vas molimo da postavite vrijeme na <b>1080P</b> što je preporučeni način.</li> </ul>

# SPECIFIKACIJE

24BK550Y

24BK55YP

24BK55YT

LCD zaslon	Vrsta	TFT dijagonale LCD zaslon
	Otklon piksela	0,2745 mm x 0,2745 mm
Razlučivost	Maksimalna razlučivost	1920 x 1080 pri 60 Hz
	Preporučena razlučivost	1920 x 1080 pri 60 Hz
Videosignal	Horizontalna frekvencija	30 KHz do 83 KHz
	Vertikalna frekvencija	56 Hz do 75 Hz
	Sinkronizacija	Odvojena sinkronizacija
Ulazni priključak	D-SUB IN, DVI-D IN, HDMI IN, DP(DisplayPort) IN, AUDIO IN(PC), H/P, USB UP, USB IN1, USB IN2	
Potrošnja energije	Uključeno: 13,95 W tip. (ENERGY STAR® standard) * Stanje mirovanja (Stanje pripravnosti) ≤ 0,5 W ** Isključeno ≤ 0,3 W	
Priključak za napajanje	AC 100-240V ~ 50/60Hz 1,2 A	
Uvjeti u okruženju	Radna temperatura	0 °C do 40 °C
	Radna vlažnost	Ispod 80 %
	Temperatura za spremanje	-20°C do 60 °C
	Vlažnost spremišta	Ispod 85 %
Dimenzije	Veličina monitora (širina x visina x dubina)	
	S postoljem	553,8 mm x 512,9 mm x 240 mm
	Bez postolja	553,8 mm x 333,1 mm x 58,4 mm
Težina (bez ambalaže)	5,7 kg	

Navedene specifikacije mogu se mijenjati bez prethodne najave zbog nadogradnje funkcija uređaja. Simbol ~ označava izmjeničnu struju, a simbol --- istosmjernu struju.

\* Razina potrošnje energije može biti različita od strane operativnog stanja i postavljanja monitora.

\* Uključeni način potrošnje energije mjeri se s ENERGY STAR® standardnim testom.

\*\* Monitor ide u Način spavanja za nekoliko minuta (maksimalno pet minuta).

# TEHNIČKÉ ÚDAJE

27BK550Y

27BK55YP

LCD zaslon	Vrsta	TFT dijagonale LCD zaslon
	Otklon piksela	0,3114 mm x 0,3114 mm
Razlučivost	Maksimalna razlučivost	1920 x 1080 pri 60 Hz
	Preporučena razlučivost	1920 x 1080 pri 60 Hz
Videosignal	Horizontalna frekvencija	30 KHz do 83 KHz
	Vertikalna frekvencija	56 Hz do 75 Hz
	Sinkronizacija	Odvojena sinkronizacija
Ulazni priključak	D-SUB IN, DVI-D IN, HDMI IN, DP(DisplayPort) IN, AUDIO IN(PC), H/P, USB UP, USB IN1, USB IN2	
Potrošnja energije	Uključeno: 16 W tip. (ENERGY STAR® standard) * Stanje mirovanja (Stanje pripravnosti) ≤ 0,5 W ** Isključeno ≤ 0,3 W	
Priključak za napajanje	AC 100-240V ~ 50/60Hz 1,5 A	
Uvjeti u okruženju	Radna temperatura	0 °C do 40 °C
	Radna vlažnost	Ispod 80 %
	Temperatura za spremanje	-20°C do 60 °C
	Vlažnost spremišta	Ispod 85 %
Dimenzije	Veličina monitora (širina x visina x dubina)	
	S postoljem	622,2 mm x 531,6 mm x 240 mm
	Bez postolja	622,2 mm x 371,5 mm x 58,4 mm
Težina (bez ambalaže)	7,2 kg	

Navedene specifikacije mogu se mijenjati bez prethodne najave zbog nadogradnje funkcija uređaja.

Simbol ~ označava izmjeničnu struju, a simbol --- istosmjernu struju.

\* Razina potrošnje energije može biti različita od strane operativnog stanja i postavljanja monitora.

\* Uključeni način potrošnje energije mjeri se s ENERGY STAR® standardnim testom.

\*\* Monitor ide u Način spavanja za nekoliko minuta (maksimalno pet minuta).

## Unaprijed postavljeni načini rada (razlučivost)

### Vrijeme D-SUB/DVI-D/HDMI/DP PC

Načini prikaza (razlučivost)	Vodoravna frekvencija (kHz)	Okomita frekvencija (Hz)	Polaritet (V/O)	
720 x 400	31,468	70	-/+	DP not support
640 x 480	31,469	60	-/-	
640 x 480	37,500	75	-/-	DP not support
800 x 600	37,879	60	+/+	
800 x 600	46,875	75	+/+	DP not support
1024 x 768	48,363	60	-/-	
1024 x 768	60,023	75	+/+	DP not support
1152 x 864	67,500	75	+/+	DP not support
1280 x 1024	63,981	60	+/+	
1280 x 1024	79,976	75	+/+	DP not support
1680 x 1050	65,290	60	-/+	
1920 x 1080	67,500	60	+/+	Preporučeni način rada

### Vrijeme HDMI AV

Modus tvorničke podrške (Sadašnji modus)	Vodoravna frekvencija (kHz)	Okomita frekvencija (Hz)	HDMI
480P	31,50	60	O
576P	31,25	50	O
720P	37,50	50	O
720P	45,00	60	O
1080P	56,25	50	O
1080P	67,50	60	O Preporučeni način rada

## Indikator

Način rada	Boja LED indikatora
Uključeno	Bijelo
Stanje mirovanja (Stanje pripravnosti)	LED indikator isključen
Isključeno	Isključeno



Prije korištenja proizvoda obavezno pročitajte sigurnosne mjere.  
Model i serijski broj proizvoda nalaze se na poleđini i jednoj strani  
proizvoda.  
Zapišite ih ispod za slučaj da zatrebate neku uslugu.

MODEL \_\_\_\_\_

SERIJSKI BROJ \_\_\_\_\_



This Product qualifies for ENERGY STAR®  
Changing the factory default configuration and settings or en-  
abling certain optional features and functionalities may increase  
energy consumption beyond the limits required for ENERGY  
STAR® certification.  
Refer to [ENERGYSTAR.gov](http://ENERGYSTAR.gov) for more information on the ENERGY  
STAR® program.