

# 使用说明书 液晶显示器

使用前请阅读使用说明。  
保留备用。

24BK750Y

27BK750Y

LG 售后  
官方微信平台



详细使用说明书、驱动程序和关联软件  
请前往 [www.lg.com](http://www.lg.com) 下载。

## 重要预防措施

设计和制造本设备旨在确保您的个人安全，但使用不当可能造成潜在的触电或火灾危险。为了使本显示器中包含的所有防护措施都能正确运行，请遵守以下有关其安装、使用和维修的基本规则。

### 关于安全

仅使用随本设备提供的电源线。如果您使用其他电源线，且如果不是由供应商提供，请确保其经过适用国家标准的认证。如果电源线在任何情况下发生故障，请联系制造商或最近的授权维修服务提供商，以进行更换。

产品耦合器用作断开连接设备。

请确保设备安装在其连接的墙上插座附近并可轻松使用墙上插座。

只能根据本手册规格中指明的或显示器上列出的电源运行显示器。如果不确定您家里的电源类型，请咨询您的经销商。

交流电源插座过载和延长线都会产生危险。电源线磨损和插头破损也是如此。它们可能会造成触电或火灾危险。请联系维修技术人员进行更换。

只要此设备连接到交流电墙上插座，则即使设备关闭，与交流电源的连接也不会断开。

### 请勿打开显示器：

- 设备内无用户可维修的组件。
- 即使电源关闭时，设备内也有非常危险的高压。
- 如果显示器无法正常运行，请联系您的经销商。

### 为避免人身伤害：

- 不要将显示器放置在倾斜的支架上，除非已正确固定。
- 仅使用制造商推荐的支架。
- 不要让物体落到产品上，也不要撞击产品。不要将任何玩具或物体扔到产品屏幕上。
- 这可能导致人员受伤、产品故障和损坏显示器。

### 为避免火灾或危险：

- 如果您不只是短时间离开房间，请务必关闭显示器。离开家时，切勿让显示器保持在开启状态。
- 避免儿童将物体投入或推入显示器的机壳开口。某些内部部件带有危险电压。
- 切勿添加不是专门设计用于本显示器的配件。
- 显示器要在较长时期内无人看管时，请拔出其与墙上插座的连接。
- 打雷和闪电时，切勿接触电源线和信号电缆，这可能极其危险。这可能导致触电。

## 关于安装

不要让任何物体搁置在电源线上或在电源线上翻滚，而且不要将显示器放置在电源线易于受损的地方。

请勿在近水地方（例如浴缸、洗脸盆、厨房洗碗池、洗衣盆、潮湿的地下室或泳池附近）使用显示器。

显示器的机壳中提供有通风口，以释放运行期间产生的热量。如果这些开口阻塞，积累的热量可能会导致故障，进而造成火灾危险。因此，切勿：

- 将显示器放置在床、沙发、软垫等物品上，因为这样会阻塞底部通风槽。
- 将显示器放置在内置外壳中，除非可提供适当通风。
- 用布或其他材料覆盖开口。
- 将显示器放置在散热器或热源附近或上方。

切勿使用任何坚硬物质摩擦或击打有源矩阵 LCD，因为这可能永久性地刮坏、损毁或损坏有源矩阵 LCD。

不要用手指长时间按压 LCD 屏幕，因为这可能会引起一些后像。

一些坏点可能在屏幕上显示为红点、绿点或蓝点。

但是，这不会对显示器性能产生冲击或影响。

如果可能的话，请使用推荐分辨率，以获得 LCD 显示器的最佳图像质量。如果在除推荐分辨率之外的任何模式下使用，则屏幕上可能出现一些压缩或处理过的图像。但是，这是固定分辨率 LCD 面板的特性。

显示器上长时间显示静止图像可能会在显示器屏幕上留下残影或色斑。为避免出现这种问题，请使用屏幕保护程序，并在不使用产品时关机。因长时间使用而产生的残影或色斑不在本产品的保修范围内。

不要用金属物体震动或刮坏屏幕的前端和侧面。

否则，这可能导致屏幕损坏。

确保面板正面向前，并用双手抱住产品移动。如果跌落产品，则损坏的产品会导致触电或起火。请联系经授权的服务中心进行维修。

避免高温度和高湿度。

请勿将产品安装在靠近油品或油雾来源的墙壁上。

- 否则这可能导致产品损坏并造成产品掉落。

高光前框的显示器，用户应该考虑它的摆放位置，因为高光前框会受环境光线影响而造成反光，影响正常使用。

请勿将产品安装在使用高电压产品的附近。

（例如：电蚊拍）

- 产品可能因为受到电击而发生故障。

## 电源适配器与电源注意事项

如果水分或任何外来物质进入产品（电视、显示器、电源线或电源适配器），请立即拔除电源线并联络服务中心。

- 此外，这可能会使产品损坏，进而导致火灾或触电。

请勿以湿手触摸电源插头或电源适配器。如果插头插脚受潮或有灰尘，请先擦拭使其干燥后使用。

- 否则可能会导致火灾或触电。

请务必将电源线完全插入电源适配器中。

- 若未牢固连接，连接不良可能会造成火灾或触电。

请务必使用 LG ELECTRONICS, INC. 提供或核准的电源线和电源适配器。

- 使用未经核准的产品可能会造成火灾或触电。

拔除电源线时，请始终从插头拔下。请勿过度用力弯曲电源线。

- 电源线可能会被损坏，这可能导致触电或火灾。

请小心不要踩到电源线或电源适配器，或将重物（电器用品、衣物等）置于其上。请小心不要用尖锐物品损坏电源线或电源适配器。

- 受损的电源线可能会造成火灾或触电。

切勿拆解、维修或修改电源线或电源适配器。

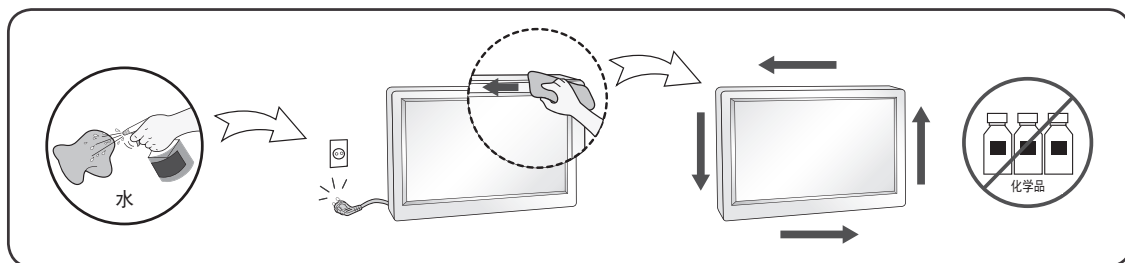
- 这可能会导致火灾或触电。

请保持插座、电源适配器以及电源插头的插脚干净无灰尘或其它异物。

- 这可能导致火灾。

## 关于清洁

- 先拔掉显示器电源，然后再清洁显示器屏幕表面。
- 使用微湿（不湿）的布。不要直接在显示器屏幕上使用气雾剂，因为过多喷雾可能导致触电。
- 清洁产品时，拔出电源线，并使用柔软的布轻轻擦拭以防止刮坏。不要用湿布清洁，也不要将水或其它液体直接喷到产品上。可能引发静电。（不要使用象苯、涂料稀释剂或酒精等化学品）
- 将水喷到柔软的布上 2 到 4 次，然后用它清洁前框；只在一个方向上擦拭。布太湿时会导致染色。



## 关于重新包装

- 不要扔掉纸箱和包装材料。他们是运输本设备的理想容器。将本设备装运到其他位置时，可使用原来的材料将其重新包装。

## 关于处置（仅带 Hg 灯的液晶显示器）

- 此产品中使用的荧光灯含有少量的水银。
- 不要将此产品和普通生活垃圾一起处理。
- 必须根据您当地机构的法规处理此产品。

# 目录

<b>重要预防措施-----</b>	<b>2</b>	<b>使用本产品-----</b>	<b>19</b>
- 关于安全 -----	2	- 连接PC-----	19
请勿打开显示器：		- 连接AV设备-----	21
为避免人身伤害：		- 连接外围设备-----	21
为避免火灾或危险：			
- 关于安装 -----	3	<b>用户设置-----</b>	<b>23</b>
- 电源适配器与电源注意事项 -----	3	<b>简单问题处理指南 -----</b>	<b>28</b>
- 关于清洁 -----	4	<b>规格参数-----</b>	<b>29</b>
- 关于重新包装 -----	4	- 预设模式（分辨率） -----	31
- 关于处置（仅带Hg灯的液晶显示器） -----	4	- 指示灯 -----	31
<b>许可证-----</b>	<b>6</b>		
<b>组装与准备-----</b>	<b>7</b>		
- 包装清单 -----	7		
- 支持的驱动和软件 -----	8		
- 组件和按钮描述 -----	9		
- 移动和抬起显示器 -----	10		
- 安装显示器 -----	11		
安装底座			
桌面放置			
使用理线器			
调整支架高度			
调节角度			
旋转功能			
回转支架			
拆卸支架			
安装壁挂板			
安装到墙上			

## 许可证

每个型号都有不同的许可证。有关许可证的更多信息，请访问 [www.lg.com](http://www.lg.com)。



HDMI、HDMI 高清晰度多媒体接口以及 HDMI 标志是 HDMI Licensing Administrator, Inc. 在美国和其他国家的商标或注册商标。

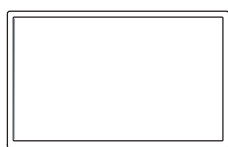


SuperSpeed USB Trident 徽标是 USB Implementers Forum, Inc. 注册商标。

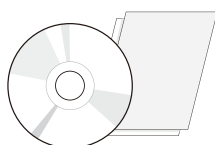
# 组装与准备

## 包装清单

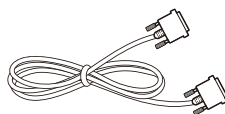
使用产品之前，请检查所有组件是否都包含在包装箱内。如果缺少组件，请与您购买本产品的零售店联系。请注意，产品和组件可能与下列显示图有所不同。



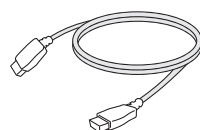
显示器



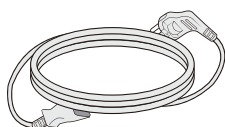
光盘（说明书）/  
卡片



DVI-D 信号线  
（并不是在所有国家都  
配有该线缆。）



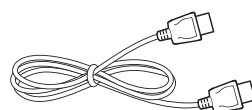
HDMI 线  
（并不是在所有国家都  
配有该线缆。）



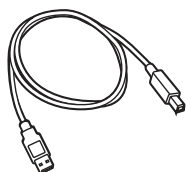
电源线  
（可选件）



音频线  
（并不是在所有国家都  
配有该线缆。）



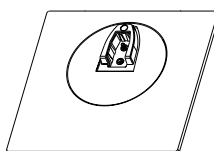
DisplayPort 缆线  
（并不是在所有国家都  
配有该线缆。）



USB 信号线  
（并不是在所有国家都  
配有该线缆。）



支架



底座



理线器 (x 2)



### 警告

- 请始终使用原装组件，以确保安全和产品性能。
- 由于使用假冒组件造成的损坏或伤害不属于该产品的保修范围。



### 注意

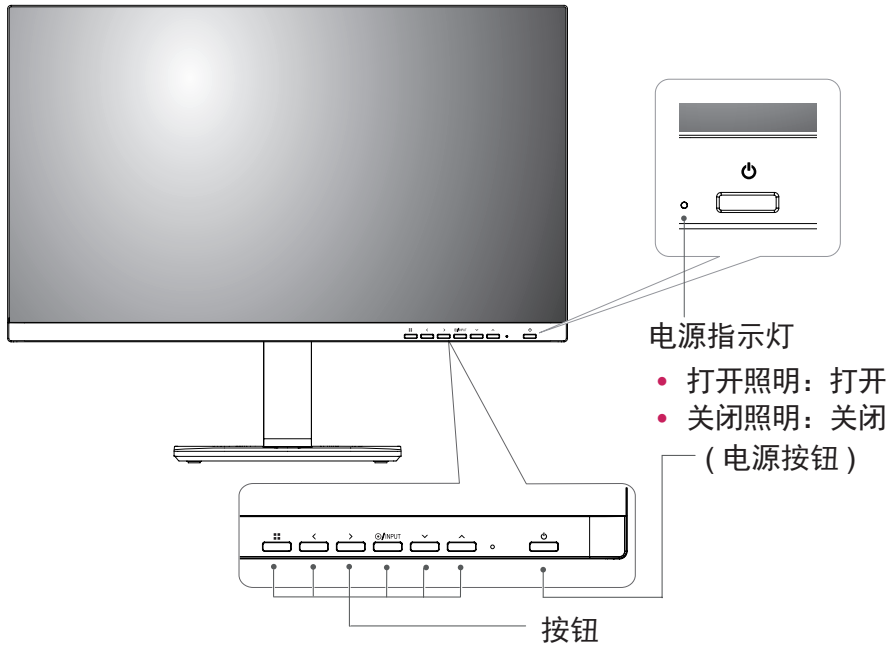
- 请注意，组件可能与显示图有所不同。
- 本手册中的所有信息和规格如因提高产品性能而更改，恕不另行通知。
- 若要购买可选配件，请访问家电城或网上购物中心，或者联系您购买本产品的零售店。
- 部分地区可能不提供 DP(DisplayPort) 线缆。

支持的驱动和软件

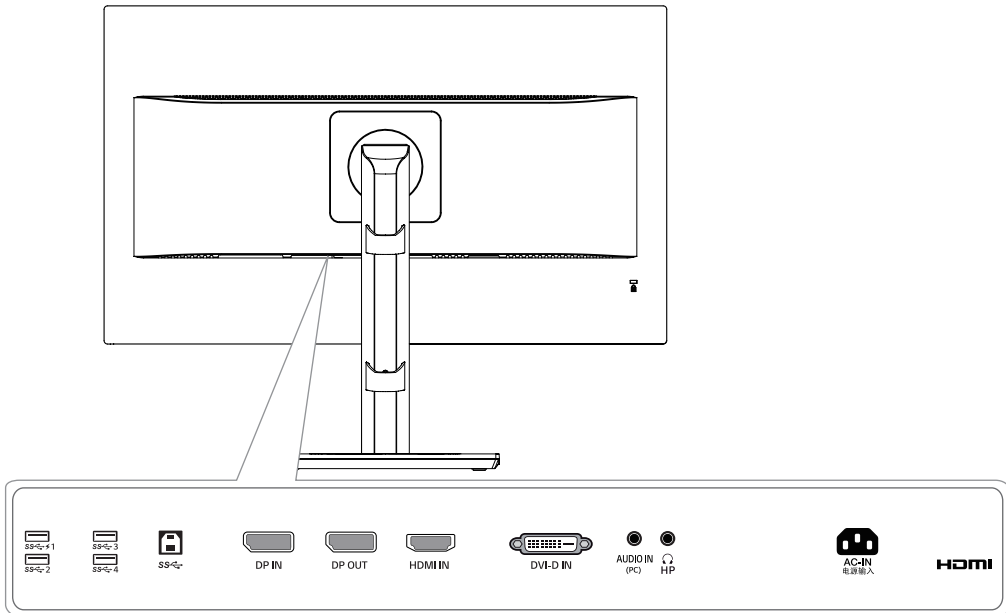
您可以从 LGE 网站（[www.lg.com](http://www.lg.com)）下载并安装最新版本。

驱动和软件	安装优先等级	24BK750Y 27BK750Y
Monitor Driver	推荐	○
OnScreen Control	推荐	○
Dual Controller	可选	○

## 组件和按钮描述

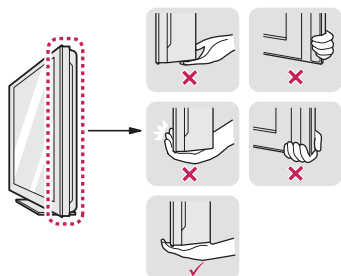


## 输入端子



## 移动和抬起显示器

- 为防止显示器被划伤或损坏并确保安全搬运，当要移动或抬起显示器时，请按照以下说明进行操作（无论您的显示器是何种形状或尺寸）。
- 最明智的做法是，先将显示器置于原装箱子或包装材料中，然后再尝试移动显示器。
- 在移动或抬起显示器之前，请断开电源线和所有电缆。
- 请牢牢扶住显示器机架的顶部和底部。请勿抓住面板本身。



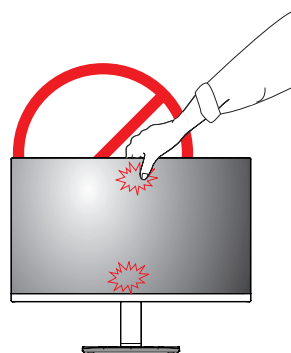
- 抱住显示器时，屏幕应背对您，以防止刮花屏幕。



- 移动显示器时，避免对产品造成任何强烈撞击或震动。
- 移动显示器时，请勿将其倒置，也不要将显示器转到侧面或向侧面倾斜。



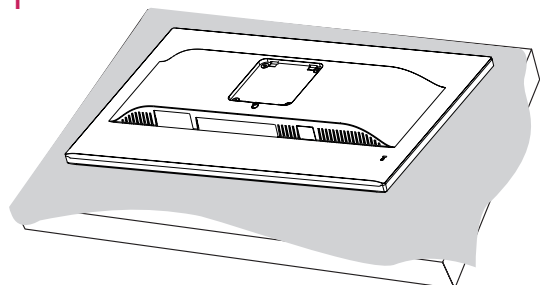
- 尽量避免触摸显示器屏幕。这可能会损坏屏幕或一些用于创建图像的像素。



## 安装显示器

### 安装底座

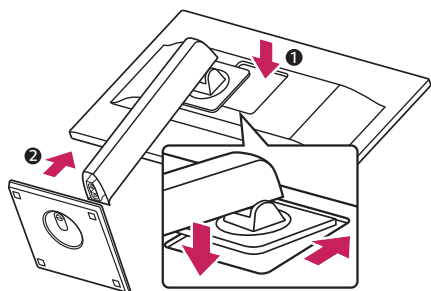
1



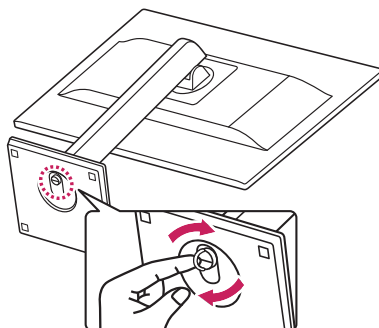
注意

- 为防止刮花屏幕，请用软布覆盖表面。

2



3



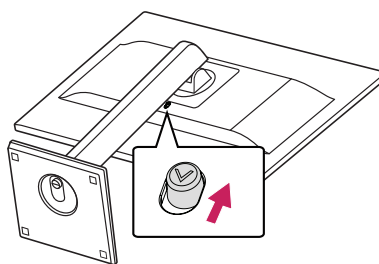
注意事项

- 为避免在支架和底座的装配过程中手指和脚受伤，在对支架和底座进行装配时应扶住底座。



注意

- 按住支架直到底部到达顶部。



### ! 注意事项

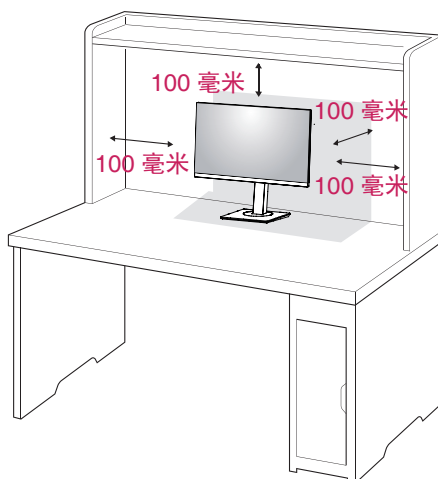
- 这个图示描绘的是一般机型的连接，您的显示器可能与图中显示的机型不同。
- 请勿在只抓住底座时，将显示器上下颠倒，因为这样可能会使显示器摔落及损坏，或者弄伤您的脚。
- 装配产品时不要在螺钉部件上涂敷异物（油、润滑剂等）。（这样做可能会损坏产品。）
- 若在固定螺丝时过度用力，可能会导致显示器受损。这么做所造成的损坏不在产品保修范围内。

### ! 注意

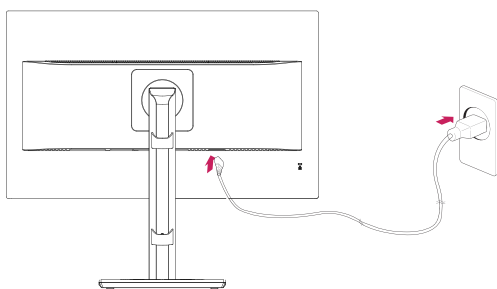
- 根据安装的相反顺序拆卸。

## 桌面放置

- 1 将产品垂直放置在桌子上。请将产品保持距离墙壁至少 100 毫米的空间，以便通风散热。



- 2 将电源线连接到显示器上，然后将电源线插入壁装插座中。



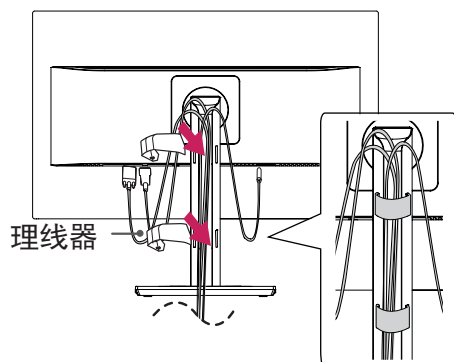
- 3 按下显示器正面的电源按钮以开启显示器。

### ! 警告

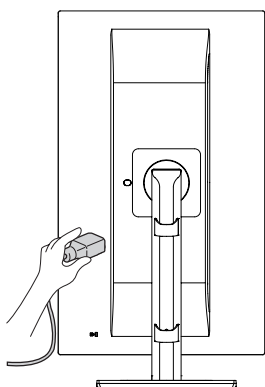
- 移动或安装显示器之前，请拔掉电源线。有触电危险。

## 使用理线器

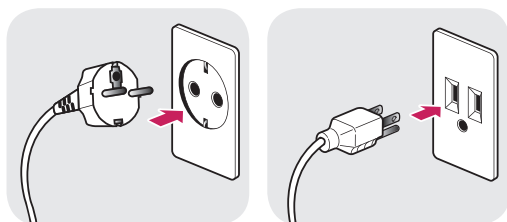
如图所示，使用理线器整理电缆。



旋转设置（枢轴），放置连接器。使用线夹很容易放置连接器和管理线缆。



### 连接电源线的注意事项

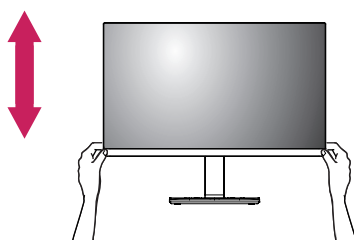


100-240 V ~

- 请务必使用产品包装中随附的电源线，并将其连接至接地电源插座。
- 如果您需要其他电源线，请联络您当地的经销商或最近的零售商店。

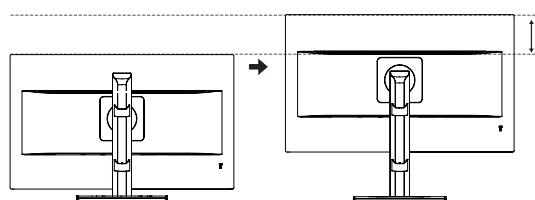
## 调整支架高度

- 1 两只手抬起显示器确保安全。

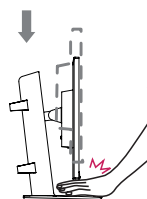


- 2 高度可调整向上 150.0 毫米。

150.0 毫米



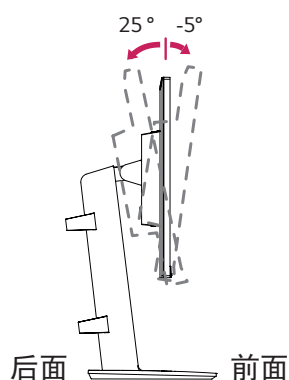
### ! 注意事项



- 调节屏幕高度时，不要将手放在显示器和底座之间。

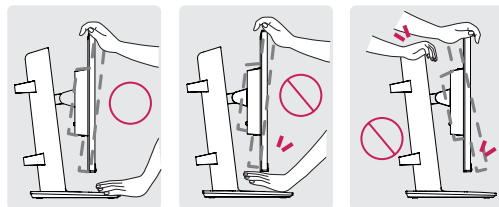
## 调节角度

- 1 将显示器放置在垂直位置，安装到支架底座上。
- 2 调节屏幕角度。屏幕角度可以向前或向后调节，以获得舒适的观看体验。

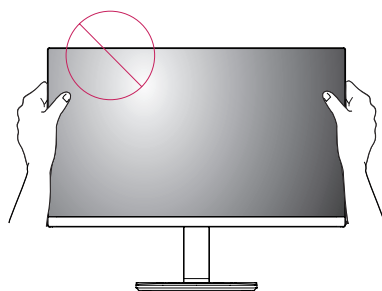


### ! 注意事项

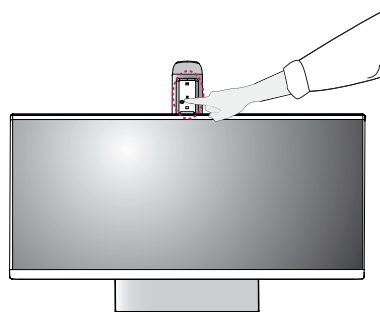
- 为避免调节屏幕时手指受伤，请勿抓住显示器框架的下部分，如下图所示。



- 调节显示器角度时，注意不要触摸或按压屏幕区域。



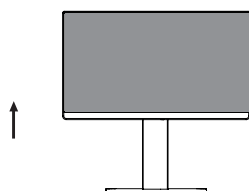
- 请勿将手指放在支架内。



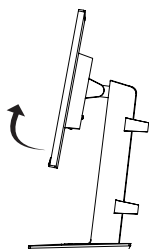
## 旋转功能

枢轴功能允许显示器顺时针旋转  $90^\circ$ ，逆时针旋转  $-90^\circ$ 。

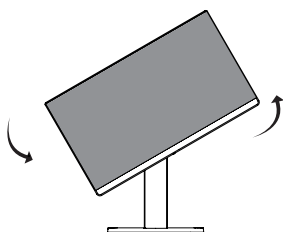
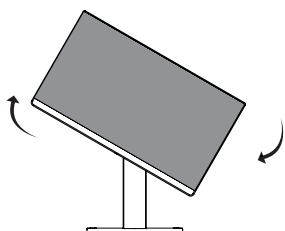
- 1 将显示器向上提到最大高度。



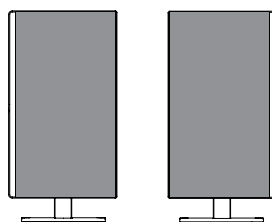
- 2 依照图中所示箭头方向调整显示器的角度。



- 3 顺时针旋转显示器  $90^\circ$ ，逆时针旋转显示器  $-90^\circ$ （如图所示）。

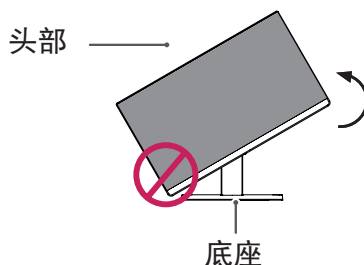
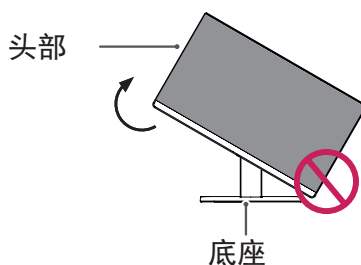


- 4 顺时针旋转显示器  $90^\circ$ ，逆时针旋转显示器  $-90^\circ$ ，完成安装（如下所示）。



### ! 注意

- 不支持显示器自动旋转功能。
- 使用操作系统屏幕旋转快捷方式可以方便实现屏幕旋转。注意，操作系统不同和显卡不同可能快捷方式不一样或者不支持快捷方式。
- 快捷方式
  - $0^\circ$  : Ctrl + Alt + (↑)
  - $90^\circ$  : Ctrl + Alt + (←)
  - $180^\circ$  : Ctrl + Alt + (↓)
  - $270^\circ$  : Ctrl + Alt + (→)

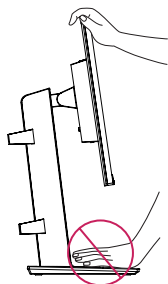


### ! 注意事项

- 为避免碰撞到底座，请确保用旋转功能旋转显示器时，底座和显示器之间没有连接。

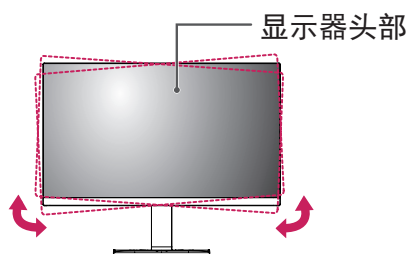
### ! 注意事项

- 当线都连接好了之后，旋转显示器时，要特别小心。
- 为避免伤到您的手，请选择显示器时，不要把手指放在显示器和底座之间。

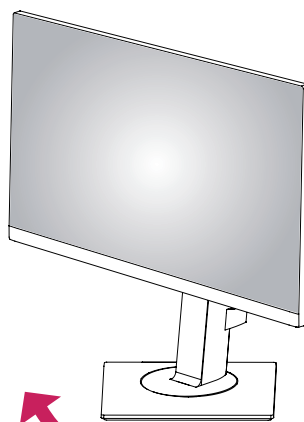


### ! 注意

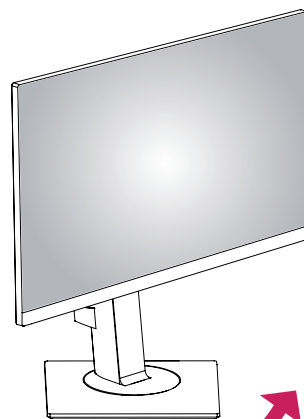
- 显示器头部的左侧或右侧可略微地向上或向下旋转（可旋转到  $3^\circ$ ）。调整显示器头部的水平位置。



## 回转支架



回转（顺时针  $45^\circ$ ）

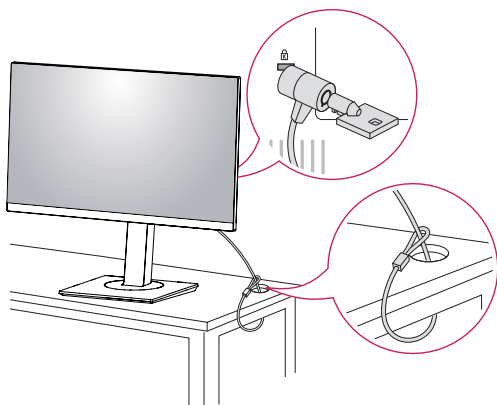


回转（逆时针  $45^\circ$ ）

## Kensington 防盗系统的使用

本产品在后面板上配备了 Kensington 防盗系统接头。更多有关使用的详细信息，请参阅 Kensington 防盗系统使用手册或者登陆 Kensington 公司的网站主页 <http://www.kensington.com>。

用 Kensington 防盗系统缆绳连接产品和桌子。

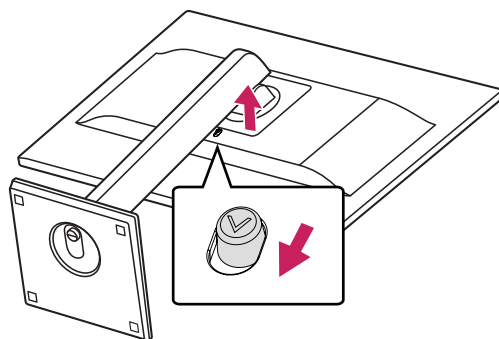


### ! 注意

- 使用 Kensington 锁定是可选的。配件可以在您当地的家电城购买。

## 拆卸支架

- 1 将显示器面朝下放置。为保护屏幕不被刮伤，在屏幕上垫一块软布。
- 2 按住显示器后面底部的按钮，将支架从显示器上移除。



## 安装壁挂板

该显示器支持标准壁挂板或兼容设备的规格。

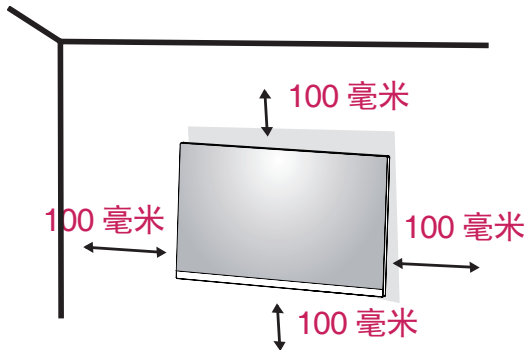
- 1 将屏幕正面朝下放置。为防止刮花屏幕，请用软布覆盖表面。
- 2 拆卸支架。
- 3 将壁挂板放置到显示器上，并将其与螺孔对准。
- 4 使用螺丝刀拧紧四颗螺钉，以将安装板固定到显示器上。

### ! 注意

- 壁挂板可单独出售。
- 有关安装的更多信息，请参见壁挂板安装指南。
- 安装壁挂板时，注意不要过度用力，因为这可能损坏显示器屏幕。

## 安装到墙上

将显示器安装在离墙至少 100 毫米 的位置，并在显示器两侧留出大约 100 毫米 的空间，以确保足够通风。详细的安装说明可以从当地零售店获得。请参阅手册来安装和设置倾斜壁挂支架。

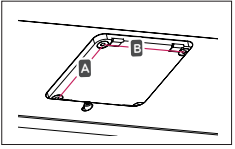


若要将显示器安装到墙上，请将壁挂支架（可选）连接到显示器背面。确保壁挂支架已牢固地固定到显示器和墙上。

- 1 如果您使用比标准长度长的螺钉可能会损坏产品的内部。
  - 2 如果您使用非标准的螺钉可能会损坏产品并导致显示器跌落。
- LG Electronics 对涉及使用非标准螺钉的任何事故概不负责。

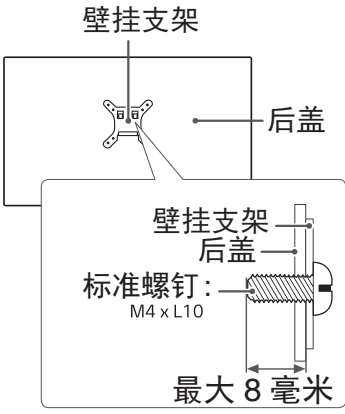
壁挂 (A x B)	100 x 100
底座螺钉	M4 x L10
所需螺钉	4
壁挂板 ( 可选 )	LSW 149

• 壁挂 (A x B)



**注意**

- 移动或安装显示器之前，请拔掉电源线，以免触电。
- 在天花板或倾斜墙壁上安装显示器可能会导致显示器跌落，从而导致人身伤害。请使用原装的 LG 壁挂支架。有关详细信息，请联系您当地的零售店或合格安装人员。
- 固定螺钉时用力过大可能会导致显示器损坏。因这种方式而造成的损坏不在产品保修范围内。
- 使用符合 VESA 标准的壁挂支架和螺钉。因使用或滥用不合适的组件而造成的损坏不在产品保修范围内。
- 如下图所示，螺钉长度必须小于 8 毫米。



**注意**

- 使用 VESA 标准规定的螺钉。
- 壁装套件包含安装指南和所有必要部件。
- 壁挂支架是可选的。配件可以在您当地的零售店购买。
- 每个壁挂支架的螺钉长度可能会有所不同。确保使用正确长度的螺钉。
- 有关详细信息，请参阅壁挂支架的用户手册。

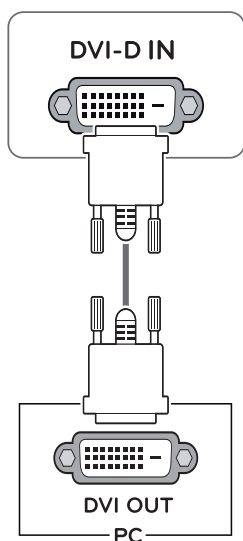
# 使用本产品

## 连接 PC

- 您的产品支持即插即用功能。
- \* 即插即用功能：PC 可识别用户连接至该 PC 并开启的已连接装置，并且不需要装置设定或用户介入。

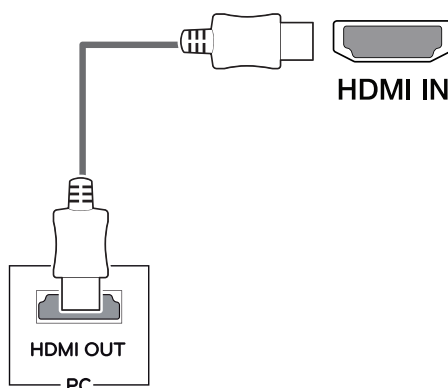
## DVI-D 连接

从您的 PC 上传输数字视频信号到本产品。请用户使用如下所示的 DVI 线缆。



## HDMI 连接

从您的 PC 上传输数字视频和音频信号到本产品。请用户使用如下所示的 HDMI 线连接 PC。

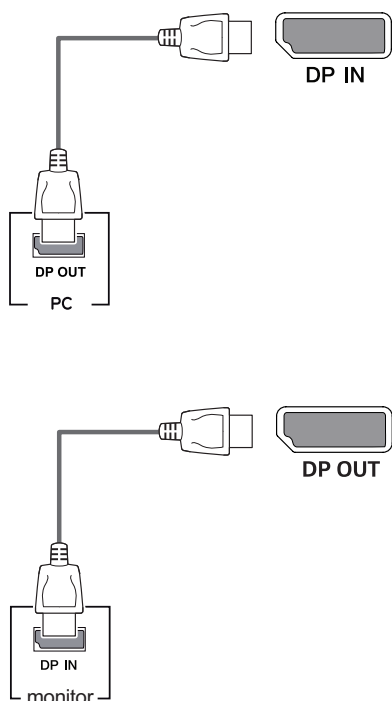


### ! 注意

- 如果您使用 HDMI PC，可能会造成兼容性问题。
- 请使用经过认证的带有 HDMI 徽标的线缆。如果您使用未经认证的 HDMI 线缆，屏幕可能没有显示或可能发生连接错误。
- 推荐的 HDMI 线缆类型 - 高速 HDMI<sup>®</sup>/TM 线缆 - 高速以太网 HDMI<sup>®</sup>/TM 线

## DP 连接

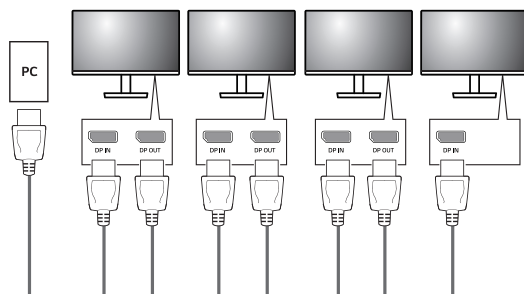
从 PC 将数字视频和音频信号传输到显示器。使用 DP 电缆将 PC 连接到显示器，如下图所示。



### ! 注意

- 可能因 PC 的 DP 版本而听不到声音。
- 若您使用未经 LG 认证的一般缆线，屏幕可能不会显示画面或影像可能会有杂讯。

## 连接显示器执行 DP 多路流传输（MST）功能



### ! 注意

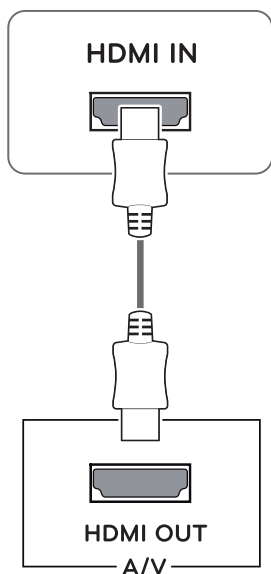
- 为支持 DP 多路流传输（MST）功能，您的电脑显卡必须认证到 DP1.2 和 MST 选项。
- 启用 MST 连接之前，请使用箱中的 DP 线缆（或其它 DP1.2 认证线缆），更换 DP 设置以启用显示器菜单中的显示端口 1.2。
- 出厂设置的默认值为 DP1.1a（禁用显示端口 1.2）
- 使用多路流传输（MST）时，许多显示器 OSD（屏幕显示）不能同时予以调整。请更换显示器设置。
- 带显示端口的多路流传输（MST）可支持多达 4 个显示器。



## 连接 AV 设备

### HDMI 连接

从您的 AV 上传输数字视频和音频信号到本产品。请用户使用如下所示的 HDMI 线连接 AV。



#### ! 注意

- 请使用经过认证的带有 HDMI 徽标的线缆。如果您使用未经认证的 HDMI 线缆，屏幕可能没有显示或可能发生连接错误。
- 推荐的 HDMI 线缆类型
  - 高速 HDMI<sup>®/TM</sup> 线缆
  - 高速以太网 HDMI<sup>®/TM</sup> 线缆
- 声音的大小取决于外部的信号源。（如：DVD 播放器）
- 外部设备建议使用 PC。

## 连接外围设备

### USB A 型端口连接 - 手机

#### ! 注意

- 使用本产品前，请务必安装最新版本的 Windows OS Service Pack。
- 外围设备需另购买。
- USB 集线器可以连接键盘、鼠标或 USB 设备。
- 只可通过 USB1 端口进行 USB 快速充电。
- 当显示器进入关机状态时，USB 快速充电 就不可以使用。
- 充电速度取决于不同设备。



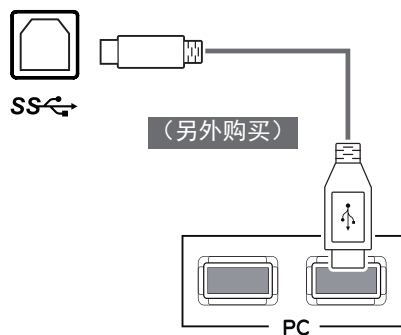
#### ! 警告

使用 USB 设备时的注意事项：

- 可能无法识别已安装自动识别程序或需使用其本身驱动程序的 USB 设备。
- 部分 USB 设备可能不支持或无法正常运行。
- 建议在供电状态下使用 USB 集线器或硬盘。（如果供电不足，可能无法正确识别 USB 设备。）
- 使用充电功能时请小心。
- 一些手机可能不被支持或可能支行不正常。

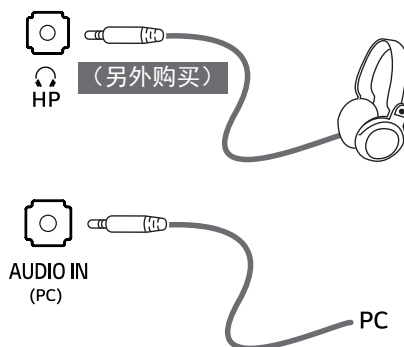
## USB B 型端口连接 - 计算机

欲使用 USB 下游端口，请连接 A/B USB 电缆（如图所示）。



## 耳机端口连接

使用耳机端口将外围设备连接到显示器。按图所示进行连接。

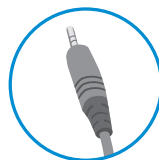


### ! 注意

- 外围设备是单独销售。
- 对于弯插头耳机，很难将其与外围设备连接，所以使用直插型。



弯角式



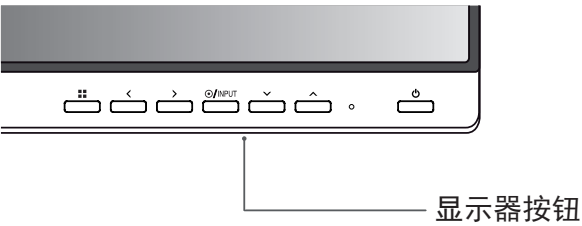
直式

- 耳机和扬声器功能可能受到限制，取决于 PC 和外部设备的音频设置。

# 用户设置

## 激活主菜单

- 1 按下选单 (■) 按钮。
- 2 使用 <, >, v, ^ 按钮来调整选项。
- 3 按住选单 (■) 按钮以离开 OSD 选单。



按钮	描述	
选单 (■)	如果选单已关闭	启动主选单。
	如果选单已启动	按一下按钮即退出 OSD 菜单。
<	如果选单已关闭	调整显示器的音量大小。
	如果选单已启动	左方向键。
>	如果选单已关闭	调整显示器的音量大小。
	如果选单已启动	右方向键。
输入	设置输入模式。您可以操作输入信号的变化。 <ul style="list-style-type: none"><li>当连接两个输入信号，按输入键时，输入信号 (DVI/HDMI/DP) 将相继地发生变化。</li><li>如果只有连接一种讯号，则该讯号会自动获得侦测。预设设定为 DVI。</li></ul>	
⏻ ( 电源按钮 )	电源开启或关闭。	
	电源指示器	当显示器处于操作模式时，电源指示灯将变白（开启模式）。

用户设置

菜单 > 快速设置		描述
亮度	调节屏幕的亮度和对比度。	
对比度		
音量	调节音量。	
	<div><div>!</div><div>注意</div><div><ul style="list-style-type: none"><li>在 [ 音量 ] 菜单中向下轻推操纵杆按钮▼将会启用 / 停用 [ 静音 ] 功能。</li></ul></div></div>	
比率	调节屏幕比率。	
	宽屏	不考虑视频信号输入，以宽屏显示视频。
	自动	根据输入视频信号画面比率显示视频。
SMART ENERGY SAVING	高	启用 SMART ENERGY SAVING 功能，您可用较高效率节约能源。
	低	启用 SMART ENERGY SAVING 功能，您可以较低效率节约能源。
	关	禁用 SMART ENERGY SAVING 功能。

\* SMART ENERGY SAVING：通过使用亮度补偿算法来节约能源。

!

注意

- 隔行扫描信号时“比率”选项不可用。
- 节能数据取决于屏，每一个屏和屏供应商的数值都不同。如果 SMART ENERGY SAVING 设置为高或者低，那么显示器亮度将根据输入源变低或变高。

## 用户设置

菜单 > 画面		描述	
画面模式	自定义	此模式可以调节每一个选项。可以调整主菜单的颜色模式。	
	阅读 1	此模式用于在浏览报纸时调整到最佳效果。如果您希望画面更亮，可以通过菜单 OSD 控制亮度。	
	阅读 2	此模式用于在浏览动画时调整到最佳效果。如果您希望画面更亮，可以通过菜单 OSD 控制亮度。	
	照片	此模式可以调节屏幕达到照片的最佳。	
	影院	此模式可以调节视频的最佳视觉。	
	色弱	此模式针对观看红色和绿色有障碍的用户，使色弱用户可以轻易辨认出两种颜色。	
	游戏	此模式可以调节屏幕达到游戏的最佳。	
画面调节	SUPER RESOLUTION+	高	当用户想要一个有清晰画面的锐利的视频时，此选项可达到最佳效果。适用于优质影像或游戏。
		中	当用户想要一个介于低和高模式的舒适的视频，此选项帮助您达到想要的效果。适用于 UCC 或 SD 影像。
		低	当用户想要一个自然的柔和和图片的视频时，此选项帮助用户达到最优屏幕。适用于缓慢移动的画面或静止图像。
		关	选择该选项用于日常观看，SUPER RESOLUTION 在该模式下是关闭的。
	锐利度	调节屏幕的锐利度	
	亮度基准	设置补偿水平（仅适用于 HDMI）	
		• 补偿：作为视频信号的参考，这是显示器能够显示的最暗的色彩。	
		高	保持当前画面的对比度。
		低	在当前对比度的画面下降低黑色部分增亮白色部分。
	响应时间	根据屏幕速度设置显示画面的响应时间。对于正常环境，建议您使用“中”。对于快速移动的画面，建议您使用“高”。设置为“高”可能会造成残影。	
		高	将响应时间设置为“高”。
		中	将响应时间设置为“中”。
		低	将响应时间设置为“低”。
		关	将响应时间设置为“关”。
	DFC	开	依据画面自动调整亮度。
		关	停用 DFC 功能。
	黑色稳定器	黑色稳定器：您可以控制黑色对比度，从而在昏暗场景中拥有更好的能见度。增加黑色稳定器值变亮屏幕的低灰阶。（您可以很容易地在黑色游戏屏幕中区别目标）。减少黑色稳定器值变黑屏幕的低灰阶和增加屏幕动态对比度。	




色彩调节	亮度色标	亮度色标设置值越高，显示的图像越暗。同样，亮度色标设置值越低，显示的图像越亮。如果您不需要调整亮度色标，请选择关。
	色温	选择出厂默认画面色彩。 暖色：将屏幕颜色设置为浅红色调。 自然色：将屏幕颜色设置为红色与蓝色色调之间。 冷色：将屏幕颜色设置为浅蓝色调。 用户：用户可通过个性化设置将它调节为红色，绿色或蓝色。
	红色 / 绿色 / 蓝色	您可以使用红色、绿色和蓝色色彩自定义画面色彩。
	六色	通过调节六色 (红色 _ 色调、红色 _ 饱和度、绿色 _ 色调、绿色 _ 饱和度、蓝色 _ 色调、蓝色 _ 饱和度、青色 _ 色调、青色 _ 饱和度、品红色 _ 色调、品红色 _ 饱和度、黄色 _ 色调、黄色 _ 饱和度) 的色彩和饱和度来满足用户的色彩要求，并保存设置。
		* 色调：调节屏幕的色调。 * 饱和度：调节屏幕颜色的饱和度。该值越低，则色彩的饱和度和亮度就变得越低。该值越高，则色彩的饱和度和暗度就变得越高。
	初始化	将颜色设置恢复到默认设置。

### ! 注意

- 此功能是针对色弱用户的辅助功能。如果观看屏幕时带来不适，请关闭此功能。
- 此功能无法区分有些图像的某些颜色。

## 用户设置

菜单 > 声音	描述
音量	调节耳机或扬声器的音量。
主音频	选择音频源输入。

菜单 > 通用	描述
语言	将菜单屏幕设置为所需语言。
LED 电源	打开 / 关闭显示器前面的电源指示灯。
	开 电源指示灯自动打开。
	关 电源指示灯已关闭。
自动待机	显示器画面在一段时间内无动作时，将自动关闭显示器。
DisplayPort 1.2	启用或关闭 DisplayPort 1.2。  <b>注意</b> <ul style="list-style-type: none"> <li>请根据您的显卡支持 DisplayPort 版本设置此选项。如果显卡不支持 DisplayPort 1.2 版本，请设置此选项为关闭。</li> </ul>
USB 快速充电	USB 快速充电是设备连接到 USB 3.0 端口快速充电。
	开 打开 USB 快速充电。
	关 关闭 USB 快速充电。
	 <b>注意</b> <ul style="list-style-type: none"> <li>只可通过 USB (通用串行总线) 端口 1 进行快速充电。</li> <li>充电速度取决于不同设备。</li> </ul>
OSD 锁定	防止错按按钮。
	开 OSD 调整禁用。
	 <b>注意</b> <ul style="list-style-type: none"> <li>除了亮度、对比度、音量、输入、通用里的 OSD 锁定以及退出按钮之外，所有功能均将禁用。</li> </ul>
	关 OSD 调整启用。

菜单 > 初始化	描述
您是否要重置您的设置？	
初始化	返回默认设置。
取消	取消选择。

## 简单问题处理指南

申请维修之前请确认以下内容：

无画面	
电源线是否连接？	• 查看电源线是否正确连接到电源插座。
电源开启了吗？	• 按下电源按键。
屏幕显示“视频输入超出工作频率范围”信息？	• 输入信号频率超出显示器工作频率。请参考说明书的“规格”部分，重新配置。
屏幕显示“无信号”信息？	<ul style="list-style-type: none"> <li>• 显示器出现“无信号”之后，表示其进入 DPM 模式。</li> <li>• PC 与显示器之间缺少信号线或信号线连接断开时，会显示此消息。检查电缆并重新连接</li> <li>• 如果显示器为 DPM，同时电源指示灯处于关闭状态，用户应按下 DC 按钮两次以唤醒显示器屏幕。</li> </ul>



**警告**

- 检查“控制面板” ► “显示” ► “设置”，看看频率或分辨率是否变更。如果是的话重新调整显卡至建议的分辨率。
- 如果没有选择推荐分辨率（最佳分辨率），画面显示可能会模糊不清，屏幕可能会暗掉，文字显示也许会不完整或于正确显示有偏差。因此请确保选取推荐分辨率。
- 设定方法会随计算机和 O/S（操作系统）而有不同，而且显卡功能可能无法支持上述的分辨率。这种情况下，请咨询计算机和显卡制造商。

画面显示	
屏幕呈单色或色彩异常。	<ul style="list-style-type: none"> <li>• 检查信号线是否正确连接，必要时，用螺丝起子拧紧。</li> <li>• 请确定显卡正确插入插槽。</li> <li>• 在“控制面板” ► “显示” ► “设置”中设定色彩设定高于 24 位元（真实色彩）。</li> </ul>
屏幕会闪烁。	• 检查屏幕是否设为交错模式，如果是的话，请变更为建议的分辨率。

您安装了显示器的驱动程序吗？	
您安装了显示器的驱动程序吗？	<ul style="list-style-type: none"> <li>• 请务必从我们的网站安装显示驱动程序：<a href="http://www.lg.com">http://www.lg.com</a>。</li> <li>• 请务必检查显卡是否支持随插即用功能。</li> </ul>

屏幕闪烁	
您选择的是推荐分辨率吗？	• 如果选择的分辨率是 HDMI 1080i 60/50Hz，屏幕有可能会闪烁。请将分辨率设置为推荐的 1080P。

# 规格参数

24BK750Y

显示器	屏类型	平面有源矩阵 TFT LCD 防眩涂层
	点距	0.2745 毫米 x 0.2745 毫米
分辨率	最大值	1920 x 1080 @ 60 Hz
	推荐	1920 x 1080 @ 60 Hz
视频信号	水平频率	HDMI : 30 kHz 至 83 kHz DVI : 30 kHz 至 83 kHz DP : 30 kHz 至 83 kHz
	垂直频率	HDMI : 56 Hz 至 75 Hz DP : 56 Hz 至 75 Hz DVI : 56 Hz 至 75 Hz
	同步	分离式同步
输入连接	DVI-D IN, HDMI IN, DP(DisplayPort) IN, DP(DisplayPort) OUT, AUDIO IN(PC), H/P,USB	
功耗	开启状态：23 W 典型（出厂条件）* 休眠模式 ≤ 0.5 W（出厂条件）** 关闭模式 ≤ 0.003 W	
电源输入	AC 100-240V ~ 50/60Hz 1.2 A	
环境条件	作业温度条件	0°C 至 40°C
	作业湿度条件	低于 80%
	存储温度条件	-20°C 至 60°C
	存储湿度条件	低于 85%
尺寸	显示器大小 (宽 x 高 x 厚)	
	含底座	539.4 毫米 x 523.9 毫米 x 276.1 毫米
	不含底座	539.4 毫米 x 326.4 毫米 x 58.7 毫米
质量	含底座	6.2kg
	不含底座	3.4kg

本手册内容如有改动，恕不另行通知。

电源消耗水平可能由于操作条件和显示器设定而不同。

\* 开机模式的功耗根据 LGE 测试标准测量（全白模式，最大分辨率）。

\*\* 显示器将在几分钟后设置为睡眠模式（最多 5 分钟）。

## 规格参数

### 27BK750Y

显示器	屏类型	平面有源矩阵 TFT LCD 防眩涂层
	点距	0.3114 毫米 x 0.3114 毫米
分辨率	最大值	1920 x 1080 @ 60 Hz
	推荐	1920 x 1080 @ 60 Hz
视频信号	水平频率	HDMI : 30 kHz 至 83 kHz DVI : 30 kHz 至 83 kHz DP : 30 kHz 至 83 kHz
	垂直频率	HDMI : 56 Hz 至 75 Hz DP : 56 Hz 至 75 Hz DVI : 56 Hz 至 75 Hz
	同步	分离式同步
输入连接	DVI-D IN, HDMI IN, DP(DisplayPort) IN, DP(DisplayPort) OUT, AUDIO IN(PC), H/P,USB	
功耗	开启状态 : 28 W 典型 ( 出厂条件 ) * 休眠模式 $\leq 0.5$ W ( 出厂条件 ) ** 关闭模式 $\leq 0.003$ W	
电源输入	AC 100-240V ~ 50/60Hz 1.5 A	
环境条件	作业温度条件	0°C 至 40°C
	作业湿度条件	低于 80%
	存储温度条件	-20°C 至 60°C
	存储湿度条件	低于 85%
尺寸	显示器大小 ( 宽 x 高 x 厚 )	
	含底座	611.5 毫米 x 542.9 毫米 x 276.1 毫米
	不含底座	611.5 毫米 x 367.5 毫米 x 59.0 毫米
质量	含底座	7.6kg
	不含底座	4.9kg

本手册内容如有改动，恕不另行通知。

电源消耗水平可能由于操作条件和显示器设定而不同。

\* 开机模式的功耗根据 LGE 测试标准测量（全白模式，最大分辨率）。

\*\* 显示器将在几分钟后设置为睡眠模式（最多 5 分钟）。

预设模式（分辨率）

DVI / HDMI / DP PC 定时

显示模式（分辨率）	行频 (kHz)	场频 (Hz)	极性 (H/V)	
720 x 400	31.468	70	-/+	
640 x 480	31.469	60	-/-	
640 x 480	37.500	75	-/-	
800 x 600	37.879	60	+/+	
800 x 600	46.875	75	+/+	
1024 x 768	48.363	60	-/-	
1024 x 768	60.023	75	+/+	
1152 x 864	67.500	75	+/+	
1280 x 1024	63.981	60	+/+	
1280 x 1024	79.976	75	+/+	
1680 x 1050	65.290	60	-/+	
1920 x 1080	67.500	60	+/+	推荐模式

HDMI AV 定时

显示模式（分辨率）	行频 (kHz)	场频 (Hz)	HDMI
480P	31.50	60	O
576P	31.25	50	O
720P	37.50	50	O
720P	45.00	60	O
1080P	56.25	50	O
1080P	67.50	60	O 推荐模式

指示灯

模式	LED 色彩
开启模式	白色
休眠模式	LED 关闭
关闭模式	关闭

## Environment recycling Information

### 环境保护信息

LG 电子在 1994 年公布了“LG Declaration for a Cleaner Environment”从此成为管理标准指南。此公告综合考虑了经济，环境和社会方面因素，是促进我们采取有利环境措施的基础。我们发展了环境保护措施，明确发展符合环境保护理念的产品。我们减少了产品中有害物质，例如显示器中不含镉。

### 循环使用信息

显示器中含有有害环境物质，能够再生使用很重要。LG 电子通过合适的循环使用方法处理废弃显示器，目前全球有几个回收再生使用系统。有害物质和重金属经环境保护措施处理，大部分元件可重新使用和再生使用。如果您想知道更多的循环使用信息，请与当地的 LG 销售商或是 LG 法人代表联系。把全球环境事宜做为公司发展的目标，我们制定了净化世界的政策和措施。关于更多我们的“绿色”政策，请访问我们的网站。

<http://www.lg.com/global/sustainability/environment/take-back-recycling.jsp>

## Information for Environmental Preservation

LGE. announced the ‘LG Declaration for a Cleaner Environment’ in 1994, and this ideal has served as a guiding managerial principle ever since. The Declaration is a foundation that has allowed us to undertake environmentally friendly activities in careful consideration of economic, environmental, and social aspects.

We promote activities for environmental preservation, and we specifically develop our products to embrace the concepts of environment-friendly.

We minimize the hazardous materials contained in our products.

For example, there is no cadmium to be found in our monitors.

**Information for recycling**

This monitor may contain parts which could be hazardous to the environment. It is important that this monitor be recycled after use.

LGE. handles all waste monitors through an environmentally acceptable recycling method. There are several take-back and recycling system currently in operation worldwide. Many parts will be reused and recycled, while harmful substances and heavy metals are treated by an environmentally friendly method.

If you want to find out more information about our recycling program, please contact your local LG vendor or a corporate representative of LG.

We set our vision and policies on a cleaner world by selecting the issue of the global environment as a task for corporate improvement. Please visit our website for more information about our 'green' policies.

<http://www.lg.com/global/sustainability/environment/take-back-recycling.jsp>

## TCO Information



恭喜您购买了带有 TCO 认证标志的显示器产品。

该标志表明您购买的显示器是按照全球最严格的质量及环境标准进行设计、生产及测试的。该产品从用户关心的方面进行设计，同时使其对气候及自然环境的影响降至最小。

TCO 认证由第三方机构进行，每个型号的产品均由授权的测试机构进行测试。

TCO 认证代表了全球最严厉的一项认证。

获得 TCO 认证的显示类产品具备以下使用特征：

1. 优良的视觉效果及图像质量；
2. 产品在第三方实验室进行了安全测试；
3. 低的电磁辐射；
4. 低噪音；

获得 TCO 认证的显示类产品具备以下环保特征：

1. 产品的商标持有者声明了社会责任，获得环境管理体系认证（EMAS&ISO14001）；
2. 开机及待机状态下低的能耗，从而使得对气候的影响降至最低；
3. 限制使用氯及溴化阻燃剂，可塑剂、塑料以及重金属如镉、汞、铅（满足 RoHS 指令）；
4. 产品及产品包装的再回收；
5. 产品商标持有者提供回收选择；

您可以从 TCO 官网下载相关信息。TCO 标准里规定的要求，是由 TCO 组织联合全球范围内的科学家、专家、用户以及制造商一起制定的。

自 1980 年末，TCO 影响 IT 设备朝着更人性的方向发展。

针对显示类产品的标签体系始于 1992 年，现在受到全球范围内的使用者及 IT 设备制造商的欢迎。

全球约有 50% 的显示类产品获得了 TCO 认证。



## **Congratulations. Your display is designed for both you and the planet!**

This display carries the TCO Certified label. This ensures that the display is designed for minimal impact on the climate and natural environment, while offering all the performance expected from top of the line electronic products. TCO Certified is a third party verified program, where every product model is tested by an accredited independent test laboratory. TCO Certified represents one of the toughest certifications for displays worldwide.

### **Some of the Usability features of the TCO Displays requirements:**

#### *Visual Ergonomics*

Good visual ergonomics in order to improve the working environment for the user and to reduce sight and strain problems. Important parameters are:

Light levels without color tint, Uniform color and luminance, Wide color gamut.

- Calibrated color temperature and gamma curve
- Wide luminance level, Dark black levels, Low motion blur

#### *Electrical Safety*

- Product fulfills rigorous safety standards

#### *Emissions*

- Low alternating electric and magnetic fields emissions
- Low acoustic noise emissions

### **Some of the environmental features of the TCO Displays requirements:**

- The brand owner demonstrates corporate social responsibility and has a certified environmental management system(EMAS or ISO 14001)
- Very low energy consumption both in on-and standby mode
- Restrictions on chlorinated and brominated flame retardants , plasticizers and polymers
- Restrictions on heavy metals such as cadmium ,mercury and lead (RoHS compliance)
- Both product and product packaging is prepared for recycling
- The brand owner offers take-back options

The requirements included in this label have been developed by TCO Development in co-operation with scientists, experts, users as well as manufactures all over the world .Since the end of the 1980s TCO has been involved in influencing the development of IT equipment in a more users-friendly direction.

Our labeling system started with display in 1992 and is now requested by users and IT-manufacturers all over the world.

For more information, please visit:

[www.tcodevelopment.com](http://www.tcodevelopment.com)



Technology for you and the planet



产品的型号和序列号位于产品的背面和其中一侧。如果您需要维修，请将其记下。

型号 \_\_\_\_\_

序列号 \_\_\_\_\_

因本公司产品在不断改进，设计与规格如有变更恕不另行通知。



南京 LG 新港新技术有限公司  
地址：南京经济技术开发区尧新大道 346 号  
邮编：210038