



Manuel d'utilisation

MONITEUR ACL À DEL

(Moniteur à DEL*)

* Les moniteurs à DEL de LG sont des moniteurs ACL avec rétroéclairage à DEL.

Veuillez lire ce manuel attentivement avant d'utiliser l'appareil et conservez-le pour pouvoir vous y reporter ultérieurement.

24QP88D

27QP88D

27BP88QD

www.lg.com

Copyright © 2022 LG Electronics inc. Tous droits réservés.

TABLE DES MATIÈRES

LICENCE	2
INFORMATIONS SUR LES LOGICIELS LIBRES..	3
ASSEMBLAGE ET PRÉPARATION	3
UTILISATION DU MONITEUR.....	20
PARAMÈTRES DE L'UTILISATEUR	23
DÉPANNAGE	30
CARACTÉRISTIQUES DU PRODUIT	31

LICENCE

Chaque modèle dispose de licences différentes. Consultez le site www.lg.com pour en savoir plus sur les licences.



Les termes HDMI et HDMI High-Definition Multimedia Interface, de même que le logo HDMI sont des marques commerciales ou des marques déposées de HDMI Licensing Administrator, Inc. aux États-Unis et dans d'autres pays.



The SuperSpeed USB Trident logo is a registered trademark of USB Implementers Forum, Inc.

* USB Type-C™ and USB-C™ are trademarks of USB Implementers Forum.

INFORMATIONS SUR LES LOGICIELS LIBRES

Pour obtenir le code source conformément aux dispositions de la licence publique générale, de la licence publique générale limitée, de la licence publique Mozilla et de toute autre licence régissant les logiciels à code source libre contenus dans cet appareil, visitez le site <https://opensource.lge.com>.

En plus du code source, toutes les dispositions de licence, les exonérations de garantie et les avis de droits d'auteurs peuvent aussi être téléchargés.

LG Electronics mettra également à votre disposition le code source libre sur CD-ROM pour un prix couvrant le coût de la distribution (coût du support, de l'expédition et de la manutention) sur simple demande par courriel à l'adresse opensource@lge.com.

Cette offre est valable pendant une période de trois ans à compter de la date de la dernière distribution de ce produit. Cette offre est valide pour quiconque possède cette information.

ASSEMBLAGE ET PRÉPARATION

MISES EN GARDE

- Veillez à toujours utiliser des composants de LG afin d'assurer la sécurité et les performances de l'appareil.
- La garantie du produit ne couvre pas les dommages ou les blessures causés par l'utilisation de composants non autorisés.
- Il est recommandé d'utiliser les composants fournis.
- Les illustrations présentées dans ce document représentent les procédures standards; elles peuvent donc différer de votre produit.
- Veillez à ne pas appliquer de substances étrangères (huiles, lubrifiants, etc.) sur les vis lors de l'assemblage du produit. (Vous pourriez endommager le produit.)
- Évitez de trop serrer les vis. Vous risqueriez d'endommager le moniteur. Les dommages provoqués de cette manière ne sont pas couverts par la garantie du produit.
- Ne montez pas le moniteur à l'envers. Cela pourrait provoquer la chute du moniteur et entraîner des blessures.
- Lorsque vous soulevez ou déplacez le moniteur, ne touchez pas l'écran. Toute pression exercée sur l'écran du moniteur pourrait l'endommager.

! REMARQUES

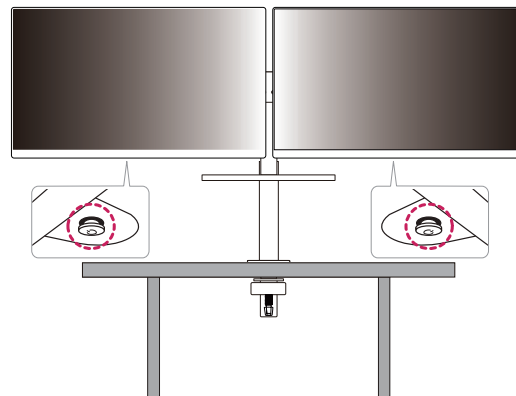
- Les composants peuvent différer des illustrations présentées dans ce manuel d'utilisation.
- Les renseignements et caractéristiques contenus dans ce manuel peuvent être modifiés sans préavis, dans le but d'améliorer les performances de l'appareil.
- Pour l'achat d'accessoires en option, adressez-vous à un magasin de produits électroniques, rendez-vous sur un site d'achat en ligne ou contactez le détaillant auprès duquel vous avez acheté cet appareil.
- Le cordon d'alimentation fourni peut différer selon les régions.

Pilotes et logiciels pris en charge

Vous pouvez télécharger et installer la plus récente version à partir du site Web de LGE (www.lg.com).

- **Pilotes et logiciels : Pilote du moniteur / OnScreen Control / Dual Controller**
 - Pilote du moniteur : Facultatif
 - OnScreen Control : Recommandé
 - Dual Controller : Facultatif

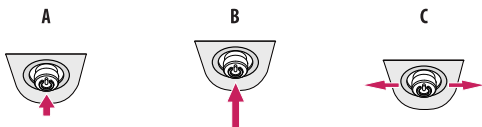
Description du produit et des boutons



Comment utiliser le bouton multidirectionnel

Vous pouvez facilement régler les fonctions du moniteur en appuyant sur le bouton multidirectionnel ou en le déplaçant vers la gauche / la droite / le haut / le bas avec le doigt.

Fonctions de base



- A**
Marche : Appuyez une fois sur le bouton multidirectionnel pour allumer le moniteur.
- B**
Éteint : Maintenez le bouton multidirectionnel enfoncé une fois pendant plus de 3 secondes pour éteindre le moniteur.
- C**
Réglage du volume : Vous pouvez régler le volume en déplaçant le bouton multidirectionnel vers la gauche ou la droite.

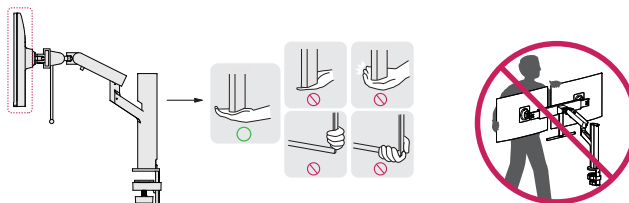
! REMARQUE

- Le bouton multidirectionnel se trouve au bas du moniteur.
- La direction du bouton change avec celle de l'affichage.

Déplacement et soulèvement du moniteur

Si vous souhaitez déplacer ou soulever le moniteur, suivez ces instructions pour éviter de l'égratigner ou de l'endommager et pour assurer un déplacement en toute sécurité, quelle que soit sa forme ou sa taille.

- Placez le moniteur dans sa boîte ou son emballage d'origine avant de tenter de le déplacer.
- Avant de déplacer ou de soulever le moniteur, débranchez le cordon d'alimentation et tous les autres câbles.
- Maintenez fermement la partie inférieure et le côté du cadre du moniteur. Ne tenez pas le panneau directement.
- Lorsque vous manipulez le moniteur, tenez-le de façon à ce que l'écran ne soit pas contre vous pour éviter de l'égratigner.
- Lorsque vous transportez le moniteur, ne l'exposez pas à des secousses ou à des vibrations excessives.
- Lorsque vous déplacez le moniteur, maintenez-le à la verticale, ne le tournez jamais latéralement et ne l'inclinez pas sur le côté.
- Démontez et repositionnez la tête et le socle séparément lorsque vous déplacez le moniteur.

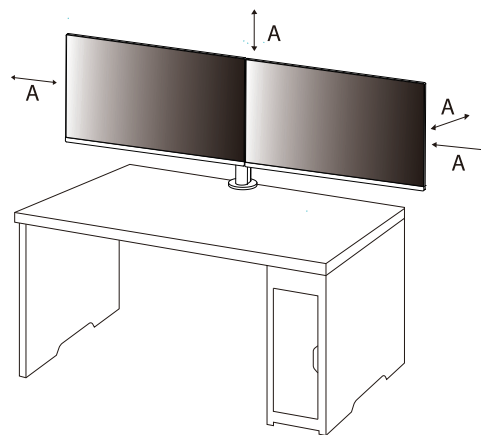


⚠ MISES EN GARDE

- Évitez autant que possible de toucher l'écran du moniteur.
 - Vous risqueriez d'endommager l'écran ou certains pixels qui permettent de composer l'image.
- Si le panneau du moniteur est placé verticalement, cela peut faire tomber le moniteur à cause du bouton multidirectionnel et provoquer des dommages ou des blessures. Cela pourrait également entraîner un dysfonctionnement du bouton multidirectionnel.

Installation sur un bureau

- Soulevez le moniteur et placez-le sur le bureau en position verticale. Laissez une distance d'au moins 100 mm (3,9 po) entre le moniteur et le mur pour assurer une ventilation adéquate.



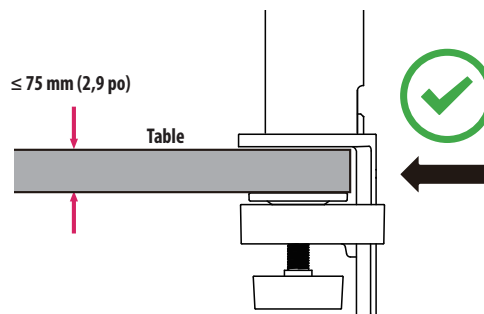
A : 100 mm (3,9 po)

⚠ MISES EN GARDE

- Débranchez toujours le cordon d'alimentation avant de déplacer ou d'installer le moniteur. Le non-respect de cette consigne peut provoquer une décharge électrique.
- Assurez-vous d'utiliser le cordon d'alimentation fourni avec l'appareil et de le brancher dans une prise murale mise à la terre.
- Si vous avez besoin d'un nouveau cordon d'alimentation, contactez votre détaillant local ou le distributeur le plus près.
- Assurez-vous que la table sur laquelle le produit est installé est stable et solide. Une table fabriquée dans des matériaux fragiles, tels que le verre, risque d'être endommagée.
- Le moniteur risque de basculer sur des tables inégales ou inclinées.
- L'installation du socle peut laisser une marque sur la table.
- Ne suspendez pas d'objets lourds, tels que des sacs ou des vêtements sur le socle.
- Évitez les chutes en vérifiant que la table est suffisamment large pour supporter le moniteur.
- Assurez-vous de fixer le socle fermement sur la table.
- Lors de l'installation du socle sur la table, assurez-vous que le socle est entièrement fixé à la table pour éviter de vous cogner la tête lorsque vous vous levez.
- N'exercez pas une force excessive lorsque vous faites pivoter le moniteur. Si vous faites en sorte que le moniteur puisse entrer en contact avec un mur, cela peut blesser les personnes qui se trouvent à proximité ou endommager le moniteur.
- Si vous utilisez un moniteur qui n'est pas le quel existant, cela n'est pas couvert par l'assurance de qualité.

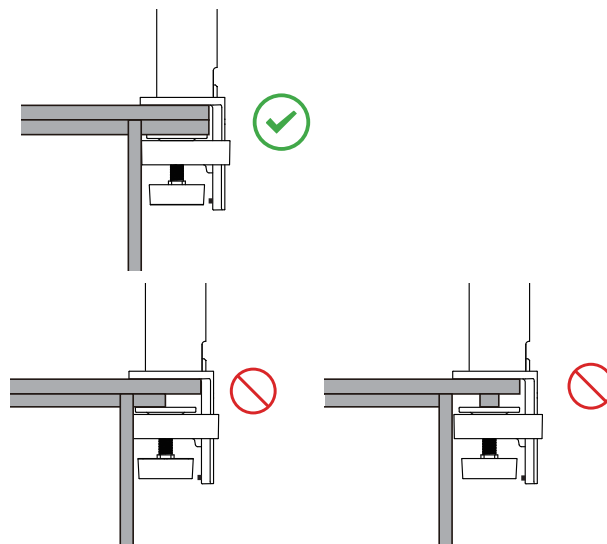
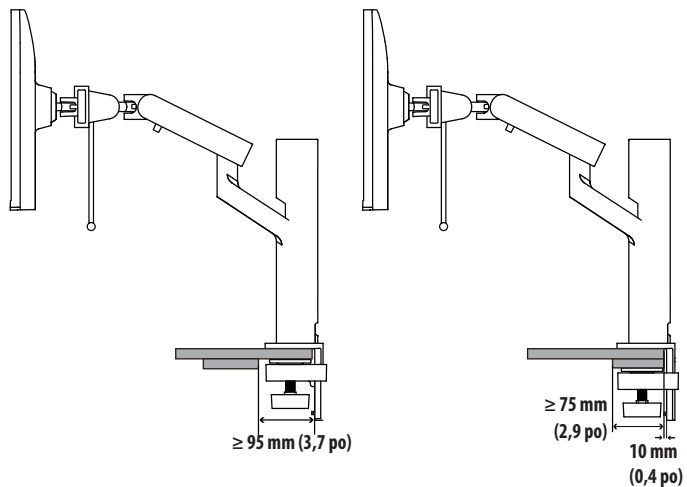
Comment fixer un dispositif de fixation

- 1 Une fois que vous avez positionné le socle sur la table, fixez-le en faisant tourner la poignée.
- Pour les tables sans saillie :
 - La table doit faire moins de 75mm (2,9 po) d'épaisseur.



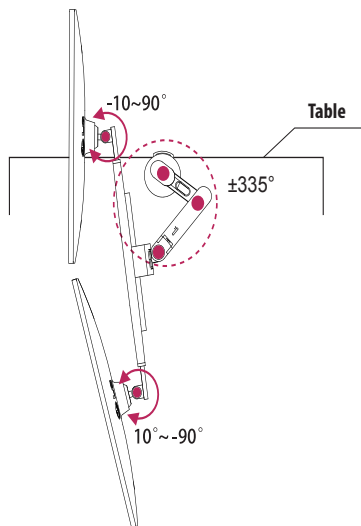
⚠ MISES EN GARDE

- Si les socles ne sont pas entièrement fixés à la table, le moniteur risque d'être instable ou de tomber.
- Assurez-vous que la table est suffisamment solide et stable pour supporter entièrement l'installation du moniteur. Les tables fabriquées dans des matériaux fragiles, tels que le verre, risquent de se briser.
- Pour les tables avec saillie :
 - Si la saillie se trouve à plus de 95 mm (3,7 po) du bord de la table, installez le moniteur uniquement lorsqu'une saillie plate se trouve entre 10 mm (0,4 po) et 75 mm (2,9 po) à partir du bord de la table.



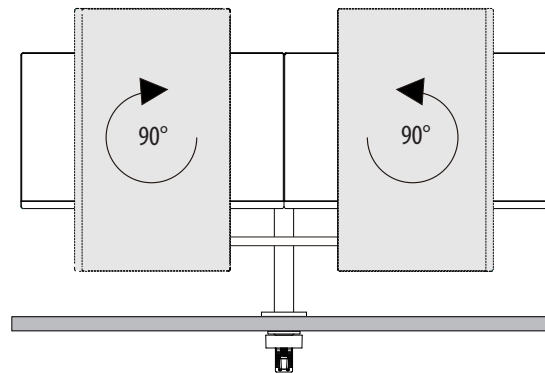
Socle pivotant

Le montage de votre moniteur vous permet de régler l'angle de vision du moniteur.



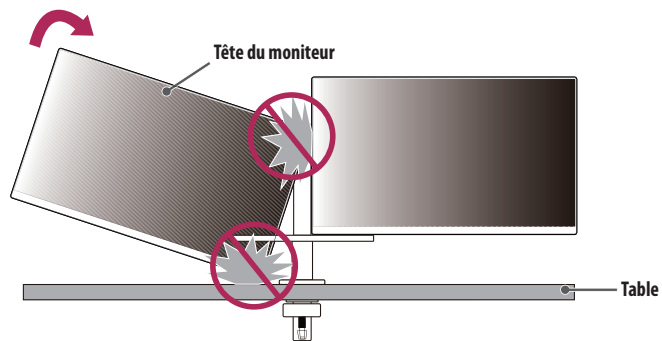
Fonction de pivot

La fonction de pivot permet au moniteur gauche de pivoter de 90° dans le sens des aiguilles d'une montre ou bien, au moniteur droit de pivoter de 90° dans le sens inverse des aiguilles d'une montre.



AVERTISSEMENT

- Avant l'installation ou la rotation, il faut régler la tige de traction à la distance maximale.

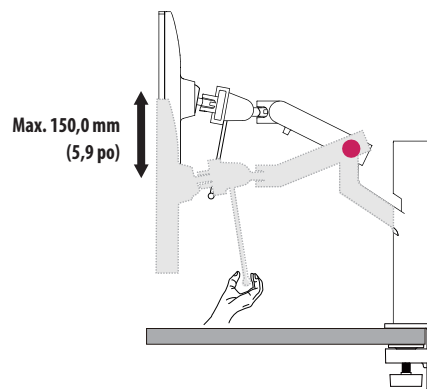


⚠ AVERTISSEMENT

- Lorsque la fonction de Pivot est utilisée
 - Ne pivotez pas le moniteur trop rapidement ou avec sous la force excessive. La table peut être rayée au contact de la tête du moniteur.
 - Veillez à ne pas laisser les moniteurs se toucher.

Réglage de la hauteur du socle

- 1 Assurez de tenir la poignée du moniteur et de la déplacer avec toutes les deux mains.



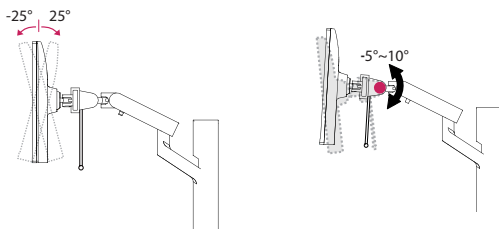
⚠ AVERTISSEMENT

- Pour éviter les blessures lors du réglage de la hauteur, ne placez pas vos mains sur le socle.
- Veillez à ne pas heurter la table dans l'ascenseur vertical.

Réglage de l'inclinaison

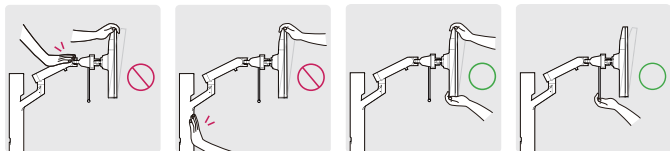
Régalez l'inclinaison de l'écran.

L'inclinaison de l'écran peut être réglée de -25° à 25° et -5 à 10 vers l'avant ou l'arrière pour bénéficier d'un confort visuel optimal.



⚠ AVERTISSEMENTS

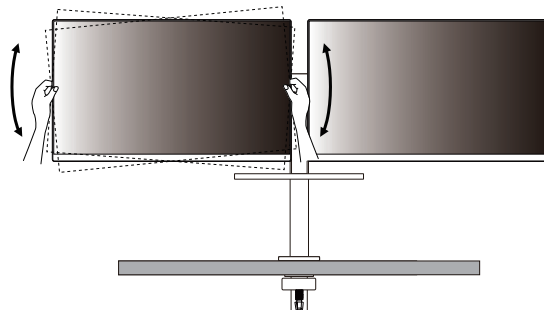
- Afin d'éviter toute blessure aux doigts lorsque vous réglez l'écran, ne tenez pas la partie inférieure du cadre du moniteur, comme ill est illustré ci-dessous.
- Veillez à ne pas poser les doigts ou à ne pas les appuyer sur la surface de l'écran lorsque vous réglez l'inclinaison du moniteur.



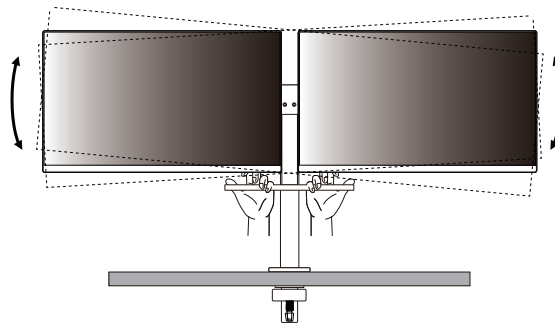
- Faites attention aux câbles fixés au moniteur lorsque vous le faites pivoter.

Mise à niveau de l'écran

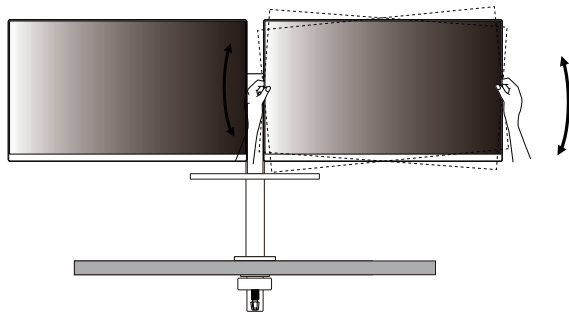
Au cas où l'écran apparaît de travers d'un côté dès que le produit mis en place, levez l'angle horizontalement ci-dessous.



1-1



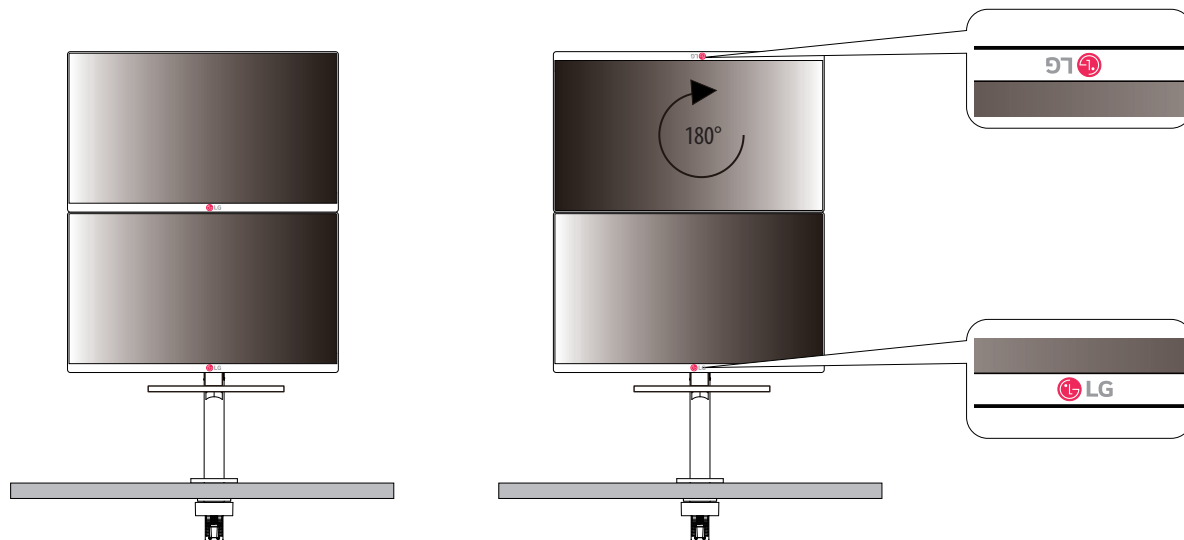
1-3



1-2

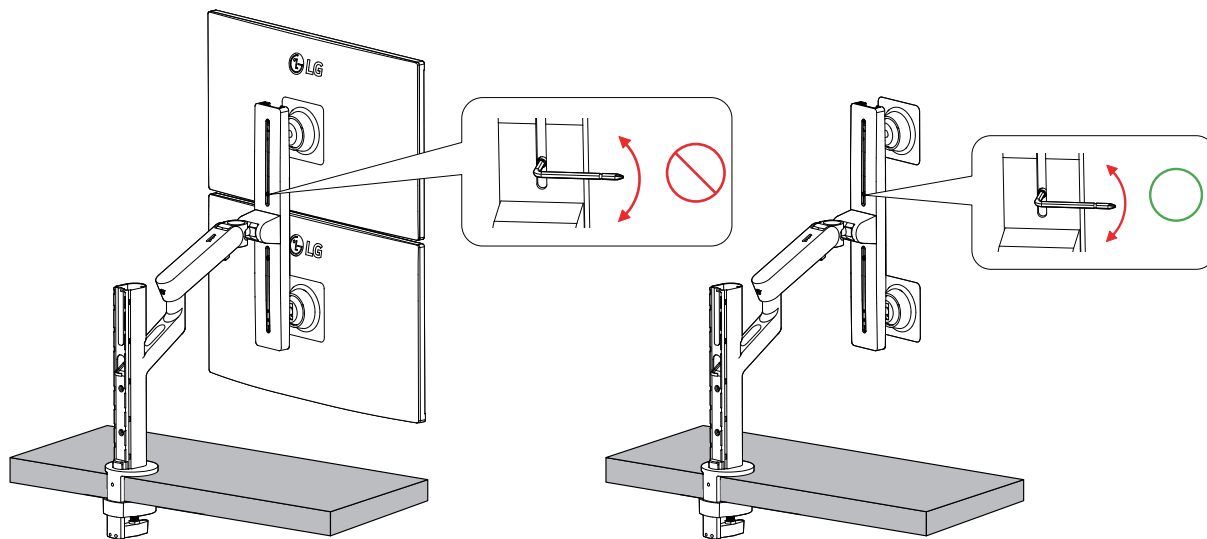
Caractéristiques d'empilement

Vous pouvez déposer le moniteur en direction de haut en bas en fonction de la méthode de configuration.



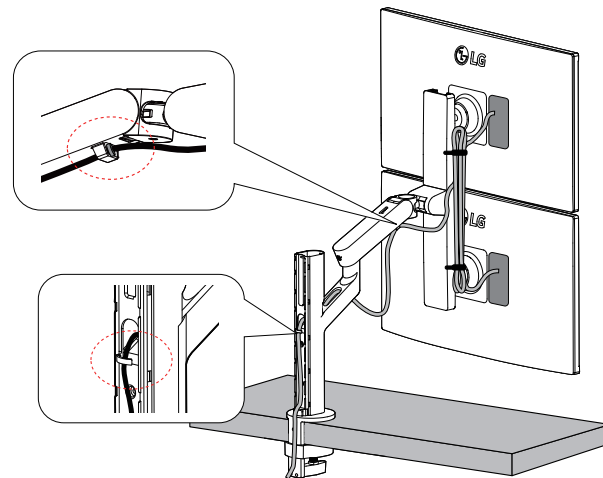
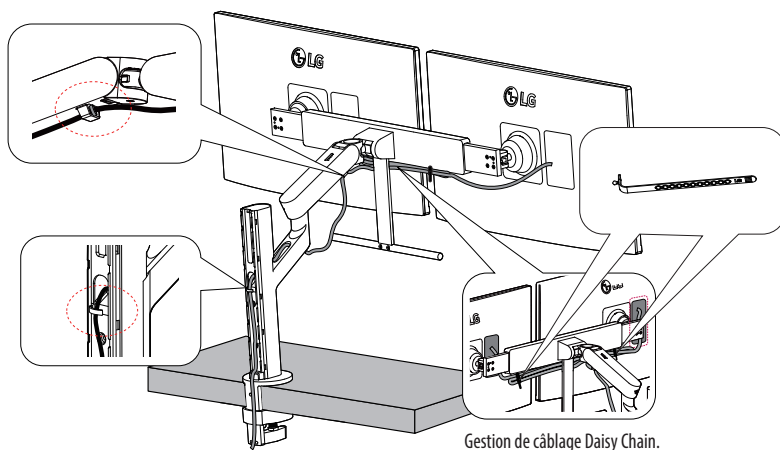
⚠ MISES EN GARDE

- Lors du fonctionnement, ne retirez pas le moniteur car le curseur peut causer des blessures.



⚠ MISES EN GARDE

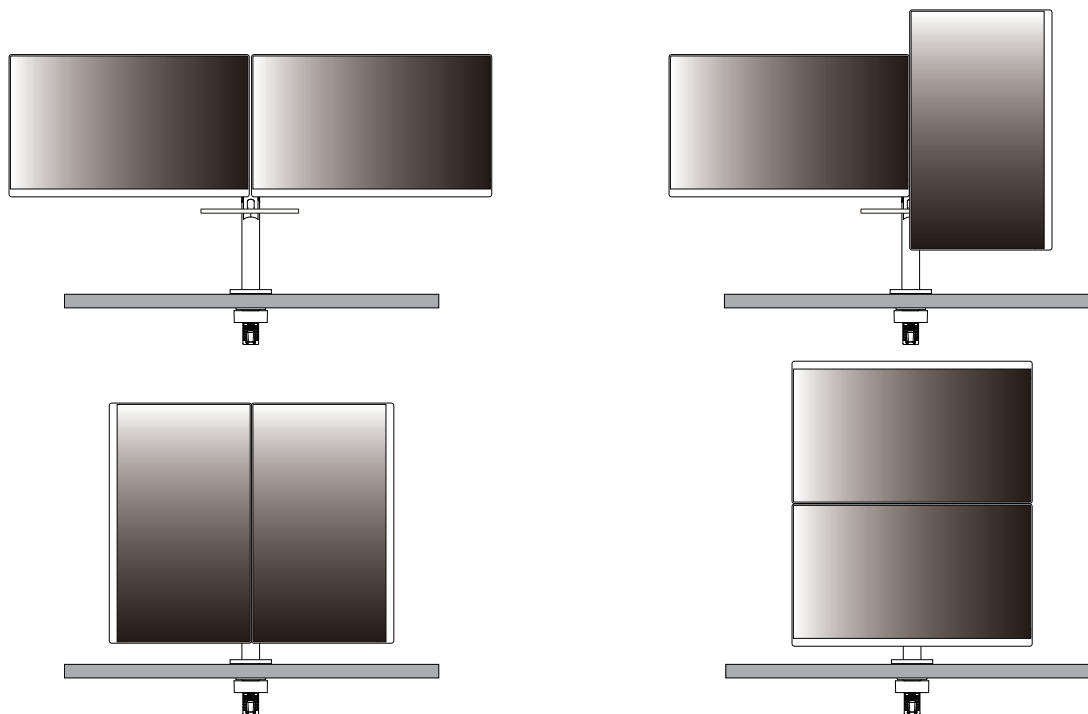
- Laissez suffisamment de souplesse pour le câble afin de permettre plus d'espace mobile.
- En vue d'éviter le risque de pincement des câbles, il est important de suivre les instructions conventionnelles de ce manuel. Si vous ne suivez pas ces instructions, il peut causer des dommages matériels ou des blessures.



⚠ AVERTISSEMENT

- Des dommages peuvent survenir au cas où le câble n'est pas enlevé lors du réglage du moniteur.
- Avant de brancher les câbles, il est recommandé de pivoter le moniteur à un angle approprié afin d'éviter les difficultés de câblage.

Utilisation recommandée



⚠ AVERTISSEMENT

- Nous ne sommes responsables d'aucun problème avec une méthode autre que celle recommandée.

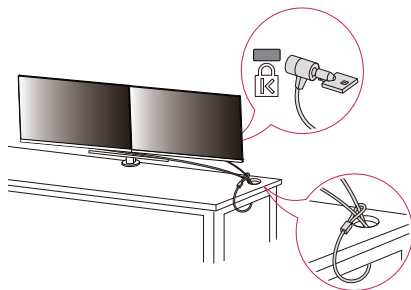
⚠ MISES EN GARDE

- En fonction de la position du produit, si le niveau de l'écran est incohérent, veuillez l'ajuster.

Utilisation du verrou Kensington

Pour plus d'informations sur l'installation et l'utilisation de ce système de sécurité, consultez le manuel d'utilisation du verrou Kensington ou rendez-vous sur le site Web <http://www.kensington.com>.

Reliez votre moniteur à un bureau à l'aide du câble du système de sécurité Kensington.



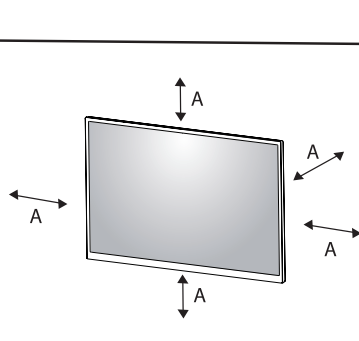
! REMARQUE

- Le système de sécurité Kensington est facultatif. Les accessoires en option sont offerts dans la plupart des magasins de produits électroniques.

Installation au mur

Ce moniteur présente les caractéristiques nécessaires pour l'ajout d'une plaque de montage mural ou d'autres dispositifs compatibles.

Installez le moniteur à au moins 100 mm (3,9 po) du mur et laissez un espace d'environ 100 mm (3,9 po) de chaque côté du moniteur pour assurer une ventilation adéquate. Pour obtenir des instructions d'installation détaillées, demandez conseil à votre détaillant local. Si vous souhaitez installer un support de fixation murale pivotant, consultez le manuel qui s'y rapporte.



A : 100 mm (3,9 po)

Installation de la plaque de montage mural

Pour installer le moniteur à un mur, fixez un support de fixation murale (offert en option) à l'arrière du moniteur.

Assurez-vous que le support de fixation murale est correctement fixé au moniteur et au mur.

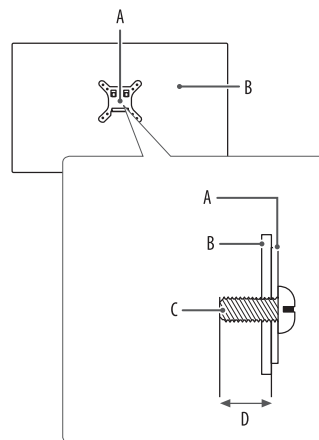
- Support de fixation murale : 100 mm x 100 mm (3,9 po x 3,9 po)
- Vis standard : M4 x L10
- Nombre de vis : 4
- Plaque de montage mural (en option) : LSW149

! REMARQUES

- Une vis non conforme à la norme VESA peut endommager le produit et provoquer la chute du moniteur. LG Electronics n'est pas responsable des accidents liés à l'utilisation de vis non standards.
- L'ensemble d'installation murale contient le guide d'installation ainsi que toutes les pièces nécessaires.
- Le support de fixation murale est offert en option. Pour vous procurer des accessoires en option, communiquez avec votre détaillant.
- La longueur des vis peut varier en fonction du support de fixation murale. L'utilisation de vis plus longues que la norme pourrait endommager l'intérieur de l'appareil.
- Pour plus d'informations, consultez le manuel d'utilisation du support de fixation murale.
- Veillez à ne pas exercer une pression excessive lors de l'installation de la plaque de montage mural, car cela pourrait endommager l'écran du moniteur.
- Avant d'installer le moniteur sur un support mural, retirez le socle en suivant les étapes d'installation dans l'ordre inverse.

⚠ MISES EN GARDE

- Débranchez toujours le cordon d'alimentation avant de déplacer ou d'installer le moniteur, pour éviter tout risque de décharge électrique.
- L'installation du moniteur au plafond ou sur un mur incliné pourrait le faire tomber et provoquer des blessures. Utilisez un support mural homologué par LG et contactez votre détaillant local ou du personnel qualifié.
- Afin d'éviter toute blessure, cet appareil doit être bien fixé au mur conformément aux instructions d'installation.
- Évitez de trop serrer les vis. Vous risqueriez d'endommager le moniteur. Les dommages provoqués de cette manière ne sont pas couverts par la garantie du produit.
- Utilisez un support de fixation murale et des vis conformes aux normes VESA. Les dommages résultant de l'utilisation ou de la mauvaise utilisation de composants non appropriés ne sont pas couverts par la garantie du produit.
- Mesurée depuis l'arrière du moniteur, la longueur des vis ne doit pas excéder 8 mm (0,3 po).



- A: Support mural
- B: Arrière du moniteur
- C: Vis standard
- D: Max. 8 mm (0,3 po)

UTILISATION DU MONITEUR

- Les illustrations présentées dans ce manuel peuvent différer de votre produit.

Appuyez sur le bouton multidirectionnel, allez dans [Paramètres] → [Source d'entrée], puis sélectionnez l'option d'entrée.

MISES EN GARDE

- Si vous utilisez des câbles génériques non certifiés par LG, l'écran risque de ne rien afficher ou il pourrait y avoir du bruit dans l'image.
- N'appuyez pas sur l'écran de façon prolongée. Cela pourrait entraîner une distorsion de l'image.
- Évitez d'afficher une image fixe à l'écran pendant une période prolongée. Cela risque de provoquer une image rémanente. Configurez si possible un écran de veille d'ordinateur.
- Branchez le cordon d'alimentation à une barre multiprise (trois broches) mise à la terre ou à une prise murale mise à la terre.
- Si vous allumez le moniteur dans une pièce à basse température, un scintillement peut se produire. Ce phénomène est tout à fait normal.
- Des points rouges, verts ou bleus peuvent apparaître sur l'écran. Ce phénomène est tout à fait normal.

Connexion à un ordinateur

- Ce moniteur prend en charge la fonctionnalité Plug and Play*.

* Plug and Play : Fonction permettant d'ajouter un périphérique à un ordinateur sans devoir procéder à une reconfiguration ou à une installation manuelle des pilotes.

Connexion HDMI

Permet de transmettre les signaux vidéo et audio numériques de votre ordinateur au moniteur.

MISES EN GARDE

- L'utilisation d'un câble DVI à HDMI/DP (DisplayPort) à HDMI peut présenter des problèmes de compatibilité.
- Utilisez un câble certifié sur lequel est apposé le logo HDMI. Si vous n'utilisez pas un câble certifié HDMI, l'écran peut ne pas s'afficher ou une erreur de connexion peut survenir.
- Types de câbles HDMI recommandés :
 - Câble HDMI®™ haute vitesse
 - Câble HDMI®™ haute vitesse avec Ethernet

Connexion DisplayPort

Permet de transmettre les signaux vidéo et audio numériques de votre ordinateur au moniteur.

! REMARQUES

- Il se peut qu'il n'y ait aucune sortie vidéo ou audio selon la version DP (DisplayPort) de votre ordinateur.
- Si vous utilisez une carte graphique munie d'une sortie Mini DisplayPort, utilisez un câble Mini DP vers DP (Mini DisplayPort vers DisplayPort) compatible avec les sorties DisplayPort 1.4 (vendu séparément).

Connexion USB de type C

Permet de transmettre les signaux vidéo et audio numériques de votre ordinateur au moniteur.

! REMARQUES

- Le mode alternatif de traitement des données (DP par USB de type C) est pris en charge par le port USB de type C.
- Ces fonctions pourraient ne pas fonctionner correctement selon les caractéristiques techniques de l'appareil branché et l'environnement.
- Le port USB de type C n'est pas conçu pour la source d'alimentation du moniteur, mais pour la source d'alimentation d'un ordinateur. Branchez l'adaptateur pour alimenter le moniteur.

Connexion aux périphériques audiovisuels

Connexion HDMI

La connexion HDMI permet de transmettre des signaux numériques audio et vidéo de votre périphérique audiovisuel vers votre moniteur.

! REMARQUES

- L'utilisation d'un câble DVI à HDMI/DP (DisplayPort) à HDMI peut présenter des problèmes de compatibilité.
- Utilisez un câble certifié sur lequel est apposé le logo HDMI. Si vous n'utilisez pas un câble certifié HDMI, l'écran peut ne pas s'afficher ou une erreur de connexion peut survenir.
- Types de câbles HDMI recommandés :
 - Câble HDMI®/™ haute vitesse
 - Câble HDMI®/™ haute vitesse avec Ethernet

Connexion aux périphériques

Branchement du périphérique USB

Le port USB du produit fonctionne comme un concentrateur USB.

! REMARQUES

- Il est recommandé d'installer toutes les mises à jour de Windows afin de garder le système à jour avant de brancher le produit.
- Les périphériques sont vendus séparément.
- Un clavier, une souris ou un périphérique de stockage USB peuvent être connectés au port USB.
- La vitesse de chargement peut varier selon l'appareil.
- Pour utiliser le port USB en aval du moniteur, l'utilisateur doit connecter le port en amont du moniteur à l'ordinateur hôte à l'aide d'un câble USB C-C ou USB C-A.
- Lorsque le port en amont du moniteur et l'ordinateur hôte sont reliés par un câble USB C-C, le port en aval du moniteur prend en charge les dispositifs USB 2.0.
- Lorsque le port en amont du moniteur et l'ordinateur hôte sont reliés par un câble USB C-A, le port en aval du moniteur prend en charge les dispositifs USB 3.0. Cependant, l'ordinateur hôte doit être compatible avec la technologie USB 3.0.

⚠ MISES EN GARDE

- Consignes relatives à l'utilisation d'un périphérique USB :
 - Les périphériques de stockage USB dotés d'un programme de détection automatique ou de leur propre pilote peuvent ne pas être pris en charge.
 - Certains périphériques USB peuvent ne pas être pris en charge ou ne pas fonctionner correctement.
 - Nous vous conseillons d'utiliser un concentrateur ou un disque dur USB doté d'une alimentation externe. (Si l'alimentation électrique n'est pas adaptée, le périphérique de stockage USB pourrait ne pas être détecté correctement.)

Connexion d'un casque d'écoute

Connectez les périphériques au moniteur dans le port pour casque d'écoute.

! REMARQUES

- Les périphériques sont vendus séparément.
- Selon les paramètres audio de l'ordinateur et du périphérique externe, les fonctionnalités du casque d'écoute et des haut-parleurs peuvent être limitées.
- L'utilisation d'écouteurs munis d'une prise angulaire peut provoquer des problèmes lors de la connexion d'un autre périphérique externe au moniteur. Il est donc conseillé d'utiliser des écouteurs munis d'une prise droite.



Prise angulaire



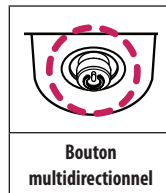
Prise droite
(recommandé)

PARAMÈTRES DE L'UTILISATEUR

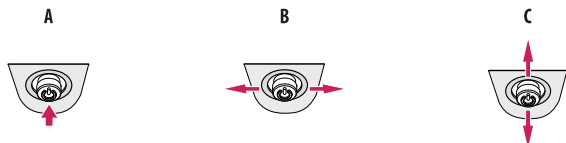
! REMARQUE

- L'affichage à l'écran de votre moniteur peut différer légèrement des illustrations présentées dans ce manuel.
- Au moment où [Beep Guide] est activé, vous allez accéder à [Paramètres] en appuyant sur le bouton du joystick.

Activation du menu principal



- 1 Appuyez sur le bouton multidirectionnel au bas du moniteur.
- 2 Déplacez le bouton multidirectionnel vers le haut/bas et vers la gauche/droite pour régler les options.
- 3 Appuyez à nouveau sur le bouton multidirectionnel pour sortir du menu principal.

**A**

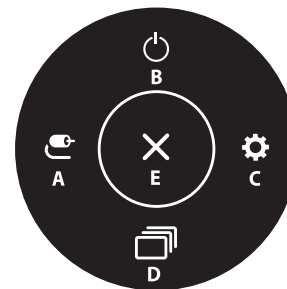
- Menu principal désactivé : Permet d'activer le menu principal.
- Menu principal activé : Permet de sortir du menu principal. (Maintenez le bouton enfoncé pendant plus de 3 secondes pour éteindre le moniteur. Vous pouvez éteindre le moniteur de cette façon à n'importe quel moment, même lorsque l'affichage à l'écran (OSD) est activé.)

B

- Menu principal désactivé : Règle le volume du moniteur. (◀▶)
- Menu principal activé : Permet d'accéder à la fonction [Source d'entrée]. (◀) / Permet d'accéder à la fonction [Paramètres]. (▶)

C

- Menu principal désactivé : Entrez dans le menu de [Accessibility]. (▲▼)
- Menu principal activé : Permet d'éteindre le moniteur. (▲) / Permet d'accéder à la fonction [Mode Image]. (▼)
- La direction du bouton change avec celle de l'affichage.

Fonctions du menu principal

Menu principal	Description
A : [Source d'entrée]	Permet de régler le mode d'entrée.
B : [Éteindre]	Permet d'éteindre le moniteur.
C : [Paramètres]	Permet de configurer les paramètres de l'écran.
D : [Mode Image]	Permet de configurer le mode Image.
E : [Sortie]	Permet de sortir du menu principal.

Paramètres du menu

- 1 Pour consulter le menu à l'écran, appuyez sur le bouton multidirectionnel au bas du moniteur, puis entrez dans les [Paramètres].
- 2 Déplacez le bouton multidirectionnel vers le haut/bas et vers la gauche/droite pour régler les options.
- 3 Pour retourner au menu supérieur ou régler d'autres éléments du menu, déplacez le bouton multidirectionnel vers ◀ ou appuyez sur (⌂).
- 4 Si vous souhaitez sortir du menu à l'écran, déplacez le bouton multidirectionnel vers ◀ jusqu'à ce que vous soyez sorti.



[Configuration Rapide]



[Source d'entrée]



[Image]



[Général]

[Configuration Rapide]

[Paramètres] → [Configuration Rapide]

- [Luminosité] : Permet de régler la luminosité de l'écran.
- [Contraste] : Permet de régler le contraste de l'écran.
- [Volume] : Permet de régler le volume.
 - Vous pouvez choisir d'activer le mode [Sourdine] / [Arrêt sourdine] en déplaçant le bouton multidirectionnel vers ▼ à partir du menu [Volume].
- [Températ.] : Définit votre propre température des couleurs.
 - [Utilis.] : L'utilisateur peut les personnaliser en rouge, en vert ou en bleu.
 - [Chaud] : Permet d'ajouter du rouge à la couleur de l'écran.
 - [Moyen] : Permet de définir la couleur de l'écran à mi-chemin entre le rouge et le bleu.
 - [Froid] : Permet d'ajouter du bleu à la couleur de l'écran.
 - [Manuel] : L'utilisateur peut régler la température des couleurs.

[Source d'entrée]

[Paramètres] → [Source d'entrée]

- [Liste des entrées] : Permet de sélectionner le mode d'entrée.
- [Basculement d'entrée auto] : Lorsque le Basculement d'entrée auto est mis à On, l'affichage passe automatiquement à la nouvelle entrée lors de la connexion.
 - [On] : Permet d'activer le Basculement d'entrée auto.
 - [Off] : Permet de désactiver le Basculement d'entrée auto.
- [Format d'image] : Permet de régler le format d'affichage.
 - [Full Wide] : Permet d'afficher la vidéo en grand écran, quelle que soit l'entrée du signal vidéo.
 - [Original] : Permet d'afficher la vidéo en fonction du format d'affichage de l'entrée du signal vidéo.

! REMARQUES

- L'affichage peut paraître identique avec les options [Full Wide] et [Original] avec la résolution recommandée. (2 560 x 1 440)

[Image]

[Paramètres] → [Image] → [Mode Image]

[Mode Image] sur signal SDR (non HDR)

- [Perso.] : Permet à l'utilisateur de régler chaque élément.
- [Vive] : Augmente les niveaux de contraste, de luminosité et de netteté pour produire des images éclatantes.
- [Effet HDR] : Optimise l'écran pour l'imagerie à grande gamme dynamique.
- [Lecture] : Permet d'optimiser l'écran pour la lecture de documents. Vous pouvez augmenter la luminosité de l'écran à partir du menu à l'écran (OSD).
- [Cinema] : Optimise l'écran pour améliorer les effets visuels d'une vidéo.
- [FPS] : Ce mode est optimisé pour les jeux FPS.
- [RTS] : Ce mode est optimisé pour les jeux RTS.
- [Perception des couleurs] : Ce mode permet aux utilisateurs daltoniens de distinguer plus facilement les tons de rouge et de vert.

! REMARQUES

- Le [Mode Image] pouvant être configuré varie selon le signal d'entrée.
- Si le [Mode Image] est changé dans l'entrée DisplayPort, l'écran pourrait clignoter ou la résolution de l'écran de votre ordinateur pourrait être altérée.

[Mode Image] sur signal HDR

- [Perso.] : Permet à l'utilisateur de régler chaque élément.
- [Vive] : Optimise l'écran pour les couleurs HDR vives.
- [Cinema] : Optimise l'écran pour les vidéos HDR.
- [FPS] : Ce mode HDR est optimisé pour les jeux FPS.
- [RTS] : Ce mode HDR est optimisé pour les jeux RTS.

! REMARQUES

- Le contenu HDR peut ne pas s'afficher correctement en fonction des paramètres du système d'exploitation Windows 10. Veuillez vérifier les paramètres HDR activés/désactivés dans Windows.
- L'activation de la fonction HDR peut réduire la qualité des caractères ou de l'image en fonction des performances de la carte graphique.
- Lorsque la fonction HDR est activée, il est possible que l'écran scintille ou émette des craquements lors du changement de la source d'entrée ou de la mise sous tension/hors tension du moniteur en fonction des performances de la carte graphique.

[Paramètres] → [Image] → [Ajuster Image]

- [Luminosité] : Permet de régler la luminosité de l'écran.
- [Contraste] : Permet de régler le contraste de l'écran.
- [Netteté] : Permet de régler la netteté de l'écran.
- [SUPER RESOLUTION+] : Comme il s'agit d'une fonction qui accroît la netteté des images en faible résolution, il n'est pas recommandé de l'utiliser pour le texte normal ou pour les icônes du bureau. Vous pourriez autrement activer une netteté inutilement élevée.
 - [Haut] : Optimise l'écran pour des images limpides. Meilleure option pour les vidéos et les jeux en haute définition.
 - [Moyen] : Optimise l'écran pour un meilleur confort visuel, avec des images situées dans le niveau moyen, entre les modes Bas et Haut. Meilleure option pour les vidéos UCC ou SD.
 - [Bas] : Optimise l'écran pour des images fluides et naturelles. Meilleure option pour les images fixes ou les images avec moins de mouvement.
 - [Off] : Affiche le contenu selon le paramètre le plus courant. Désactive l'option [SUPER RESOLUTION+].
- [Niveau Noir] : Règle le niveau de décalage (pour HDMI seulement).
 - Décalage : En tant que référence d'un signal vidéo, il s'agit de la couleur la plus sombre que peut afficher le moniteur.
 - [Haut] : Maintient le rapport de contraste actuel de l'écran.
 - [Bas] : Abaisse les niveaux de noir et hausse les niveaux de blanc du rapport de contraste actuel de l'écran.
- [DFC]
 - [On] : Ajuste automatiquement la luminosité en fonction de l'écran.
 - [Off] : Désactive la fonction [DFC].

[Paramètres] → [Image] → [Ajuster Jeu]

- [Temps de Réponse] : Permet de définir le temps de réponse des images affichées en fonction du mouvement de l'image sur l'écran. Dans un environnement normal, il est recommandé de sélectionner [Rapide]. En cas de mouvements importants, il est recommandé de sélectionner [Plus Rapide]. L'utilisation de l'option [Plus Rapide] peut entraîner des images statiques.
 - [Plus Rapide] : Règle le temps de réponse à plus rapide.
 - [Rapide] : Règle le temps de réponse à rapide.
 - [Normal] : Règle le temps de réponse à normal.
 - [Off] : N'utilise pas la fonction d'amélioration du temps de réponse.
- [FreeSync] : Présente des images fluides et naturelles en synchronisant la fréquence verticale du signal d'entrée avec celle du signal de sortie.
 - [On] : Active la fonction [FreeSync].
 - [Off] : Désactive la fonction [FreeSync].
- [Contrôle des noirs] : Vous pouvez régler le contraste des noirs pour une meilleure visibilité dans les scènes sombres. L'accroissement de la valeur du [Contrôle des noirs] éclaircit les niveaux de gris à l'écran. (Vous pouvez facilement distinguer les objets sur un écran de jeu sombre.) La réduction de la valeur du [Contrôle des noirs] assombrit les niveaux de gris et accroît le contraste dynamique à l'écran.

⚠ MISES EN GARDE

- [FreeSync]
 - Interface prise en charge : DisplayPort, HDMI
 - Carte graphique prise en charge : Une carte graphique prenant en charge la technologie FreeSync d'AMD est nécessaire.
 - Version prise en charge : Assurez-vous de mettre à jour la carte graphique vers la version la plus récente du pilote.
 - Pour en savoir plus et pour connaître les exigences, consultez le site Web d'AMD à l'adresse <http://www.amd.com/FreeSync>.

[Paramètres] → [Image] → [Ajuster Couleur]

- [Gamma] :
 - [Mode 1], [Mode 2], [Mode 3] : Plus la valeur gamma est élevée, plus l'image devient sombre. Inversement, plus la valeur gamma est basse, plus l'image devient claire.
 - [Mode 4] : Si vous n'avez pas besoin de régler les paramètres gamma, sélectionnez [Mode 4].
- [Températ.] : Définit votre propre température des couleurs.
 - [Utilis.] : L'utilisateur peut les personnaliser en rouge, en vert ou en bleu.
 - [Chaud] : Permet d'ajouter du rouge à la couleur de l'écran.
 - [Moyen] : Permet de définir la couleur de l'écran à mi-chemin entre le rouge et le bleu.
 - [Froid] : Permet d'ajouter du bleu à la couleur de l'écran.
 - [Manuel] : L'utilisateur peut Régler la température des couleurs.
- [Rouge], [Vert], [Bleu] : Vous pouvez personnaliser les couleurs de l'affichage à l'aide des options [Rouge], [Vert] et [Bleu].
- [Six Couleurs] : Répond aux exigences de l'utilisateur pour les couleurs grâce au réglage du ton et de la saturation des six couleurs (rouge, vert, bleu, cyan, magenta et jaune) et permet d'enregistrer ces paramètres.
 - Teinte : Ajuste le ton des couleurs de l'écran.
 - Saturation : Règle la saturation des couleurs de l'écran. Plus la valeur est faible, moins les couleurs sont saturées et lumineuses. Plus la valeur est élevée, plus les couleurs sont saturées et foncées.

[Paramètres] → [Image] → [Réinitialiser l'image]

- [Voulez-vous réinitialiser les paramètres Image ?]
 - [Oui] : Permet de rétablir les paramètres par défaut.
 - [Non] : Annule la sélection.

[Général]**[Paramètres] → [Général]**

- [Langue] : Permet de définir la langue d'affichage du menu.
- [SMART ENERGY SAVING] : Économisez l'énergie en utilisant un algorithme de compensation de la luminance.
 - [Haut] : Permet d'économiser de l'énergie à l'aide de la fonction [SMART ENERGY SAVING] à haute efficacité.
 - [Bas] : Permet d'économiser de l'énergie à l'aide de la fonction [SMART ENERGY SAVING] à faible efficacité.
 - [Off] : Désactive la fonctionnalité.

! REMARQUES

- La valeur des données d'économie d'énergie peut varier en fonction de l'écran et des fournisseurs de l'écran.
- Si vous réglez l'option [SMART ENERGY SAVING] sur [Haut] ou [Bas], la luminance du moniteur devient plus élevée ou plus faible selon la source.
- [Mode Économie d'énergie prolongée] : Lorsque le [Mode Économie d'énergie prolongée] est à [On], la consommation d'énergie est réduite pendant que l'écran est en veille (pour 27QP88D/27BP88QD seulement).
 - [On] : Active le [Mode Économie d'énergie prolongée].
 - [Off] : Désactive le [Mode Économie d'énergie prolongée].

* Au cas où Mode Économie d'énergie prolongée est désactivé, le moniteur éteint uniquement la lumière arrière lorsque le moniteur est en mode veille.
- [Témoin de fonctionnement] : Lorsque la fonction Voyant DEL est activée, elle fonctionne comme suit:
 - Mode allumé : Blanc
 - Mode Veille (Mode attente): Blanc clignotant
 - Mode Éteint : Éteint
- [Veille Automatique] : Cette fonction éteint automatiquement le moniteur si aucun mouvement n'est détecté sur l'écran pendant un certain temps. Vous pouvez définir une minuterie pour la fonction d'arrêt automatique. ([Off], [4H], [6H] et [8H])
- [Version DisplayPort] : Règle la version DisplayPort sur la même version que le périphérique externe connecté ([1.4] et [1.2]). Pour utiliser la fonction HDR, réglez la version sur [1.4].
- [SORTIE DP]: Configurez SORTIE DP pour le Transmission multi-flux (pour 27QP88D/27BP88QD seulement).
 - [On]: Permet de rétablir les paramètres par défaut.
 - [Off]: Annule la sélection.

! REMARQUES

- Veuillez d'assurer que la carte graphique est compatible avec la fonction MST.
- A cause de la limite du débit de DisplayPort Ver. 1.2, les moniteurs jusqu'à 2 560 x 1 440 à 75 Hz peuvent être

branchés et disponibles.

- Si SORTIE DP est démarré, HDR ne sera pas compatible.
- Si SORTIE DP est arrêté, FreeSync ne sera pas compatible pour tous les moniteurs branchés.
- Le Mac OS n'est pas compatible avec SORTIE DP.
- [Mode Compatible avec HDMI]: La caractéristique du Mode Compatible avec HDMI peut reconnaître l'équipement existant qui ne soutient pas HDMI 2.0.
 - [On]: Activez Mode Compatible avec HDMI.
 - [Off]: Désactivez Mode Compatible avec HDMI.

! REMARQUES

- Au cas où les appareils connectés ne soutiennent pas Mode Compatible avec HDMI, il arrive que l'écran ou le son ne fonctionne pas correctement.
- Certaines cartes graphiques plus anciennes ne concilient pas la HDMI 2.0, mais vous pouvez toujours sélectionner la résolution HDMI 2.0 dans le panneau de commande de la fenêtre.
- Cela peut causer l'écran apparaît anormalement.
- [Buzzer]: Cette particularité vous permet de configurer le son produit par Buzzer lorsque votre moniteur s'allume.
 - [On]: Active le Buzzer du moniteur.
 - [Off]: Désactive le Buzzer du moniteur.
- [OSD Verrouiller]: Cette fonction désactive la capacité de configuration et de réglage des menus.
 - [On]: Active la OSD Verrouiller.
 - [Off]: Désactive OSD Verrouiller.

! REMARQUES

- Toutes les caractéristiques sont désactivées, sauf Luminosité, Contraste, Volume, Liste des entrées, Basculement d'entrée auto, Format d'image, OSD Verrouiller et Information.
- [Information]: L'affichage d'information sera montré le Temps d'utilisation total, Résolution.

[Paramètres] → [Général] → [Restaurer les paramètres initiaux]

- [Voulez-vous réinitialiser les paramètres?]
 - [Oui]: Permet de rétablir les paramètres par défaut.
 - [Non]: Annule la réinitialisation.

DÉPANNAGE

Rien n'est affiché à l'écran.

- Le cordon d'alimentation du moniteur est-il branché?
 - Vérifiez que le cordon d'alimentation est correctement branché dans la prise de courant.
- Le témoin de fonctionnement est-il allumé?
 - Vérifiez la connexion du câble d'alimentation et appuyez sur le bouton d'alimentation.
- L'appareil est-il sous tension? Le témoin de fonctionnement est-il blanc?
 - Vérifiez que l'entrée connectée est activée ([Paramètres] → [Source d'entrée]).
- Le message [Pas de Signal] s'affiche-t-il?
 - Ce message apparaît lorsque le câble de signal est déconnecté ou absent entre l'ordinateur et le moniteur. Vérifiez le câble et reconnectez-le.
 - Si [Paramètres] -> [Général] -> [SORTIE DP] sont activés, exécutez [Paramètres]->[Général]->[Restaurer les paramètres initiaux]. Il existe sans doute un PC qui n'est pas compatible avec SORTIE DP (MST).
- Le message [Coupure] s'affiche-t-il?
 - Ce problème survient lorsque les signaux transférés depuis l'ordinateur (carte graphique) excèdent la plage de fréquences horizontales ou verticales du moniteur. Consultez la section « CARACTÉRISTIQUES DU PRODUIT » de ce manuel pour définir la fréquence appropriée.

L'affichage est instable et vacillant. / Les images affichées sur le moniteur laissent des traces ombragées.

- Avez-vous sélectionné la résolution appropriée?
 - Si vous avez sélectionné la résolution HDMI 1 080i 60/50 Hz (entrelacée), il est possible que l'écran scintille. Modifiez la résolution à 1 080p ou réglez à la résolution recommandée.
 - Si la carte graphique n'est pas réglée à la résolution recommandée (optimale), il peut en résulter un texte flou, un écran sombre, une zone d'affichage tronquée ou un mauvais alignement de l'écran.
 - Les méthodes de configuration des paramètres peuvent varier selon l'ordinateur ou le système d'exploitation, et certaines résolutions peuvent ne pas être disponibles selon les performances de la carte graphique. Le cas échéant, communiquez avec le fabricant de l'ordinateur ou de la carte graphique pour obtenir de l'aide.

- Une image reste-t-elle visible même lorsque le moniteur est éteint?
 - L'affichage d'une image fixe pendant une durée prolongée peut endommager l'écran et provoquer une image rémanente.
 - Pour prolonger la durée de vie du moniteur, utilisez un écran de veille.
- L'écran affiche-t-il des points?
 - Lorsque vous utilisez le moniteur, il est possible que des points pixellisés (rouges, verts, bleus, blancs ou noirs) apparaissent à l'écran. Ce phénomène est normal sur un écran ACL. Il ne s'agit pas d'une erreur, et cela n'a aucune incidence sur les performances du moniteur.

Certaines fonctionnalités sont désactivées.

- Certaines des fonctions sont-elles indisponibles lorsque vous appuyez sur le bouton Menu?
 - L'affichage à l'écran est verrouillé. Désactivez [OSD Verrouiller] dans [Général].

Voyez-vous le message « Moniteur non reconnu, moniteur Plug and Play (VESA DDC) détecté »?

- Avez-vous installé le pilote de l'écran?
 - Veuillez à installer le pilote de l'écran depuis notre site Web : <http://www.lg.com>.
 - Veuillez à ce que la carte graphique prenne en charge la fonction « Plug and Play ».

Il n'y a aucun son en provenance du port pour casque d'écoute.

- Les images s'affichent-elles sans son?
 - Veuillez à ce que les connexions du port pour casque d'écoute soient effectuées correctement.
 - Essayez d'augmenter le volume avec le bouton multidirectionnel.
 - Définissez la sortie audio de l'ordinateur sur le moniteur que vous utilisez. (Les paramètres peuvent varier selon le système d'exploitation que vous utilisez.)

CARACTÉRISTIQUES DU PRODUIT

Les caractéristiques techniques peuvent être modifiées sans préavis.

Le symbole ~ signifie « courant alternatif », et le symbole — signifie « courant continu ».

Profondeur des couleurs : Prise en charge de la couleur 10 bits.(DP/USB-C)

Prise en charge de la couleur 8/12 bits.(HDMI 1.4 : couleur 8 bits)

Résolution

- Résolution max. : 2 560 x 1 440 à 75 Hz
- Résolution recommandée : 2 560 x 1 440 à 60 Hz

Adaptateur c.a./c.c.

- Modèle : ADS-150KL-19N-3 190140E
Fabricant : Shenzhen Honor Electronic Co.,Ltd.
 - Entrée : de 100 à 240 V, environ 50/60 Hz, 2,0 A
 - Sortie : 19 V — — — 7,37 A
- Modèle : A16-140P1A
Fabricant : CHICONY POWER TECHNOLOGY Co.,Ltd.
 - Entrée : de 100 à 240 V, environ 50/60 Hz, 2,0 A
 - Sortie : 19 V — — — 7,37 A

Conditions environnementales

- Fonctionnement
 - Température : De 0 °C à 40 °C (de 32 °F à 104 °F)
 - Humidité : Moins de 80 %
- Entreposage
 - Température : De -20 °C à 60 °C (de -4 °F à 140 °F)
 - Humidité : Moins de 85 %

Dimensions : Dimensions du moniteur (largeur x profondeur x hauteur)

27QP88D/27BP88QD

- Avec le socle :
 - 1227,1 x 590 x 613 (mm)
 - 48,3 x 23,2 x 24,1 (po)
- Sans le socle :
 - 613,5 x 45,4 x 363,5 (mm)
 - 24,1 x 1,7 x 14,3 (po)

24QP88D

- Avec le socle :
 - 1153,6 x 570 x 595 (mm)
 - 45,4 x 22,4 x 23,4 (po)
- Sans le socle :
 - 540,1 x 41,9 x 321,1 (mm)
 - 21,2 x 1,6 x 12,6 (po)

Poids (sans emballage)

27QP88D/27BP88QD

- Avec le socle : 17,0 kg (37,4 lb)
- Sans le socle : 9,5 kg (20,9 lb)

24QP88D

- Avec le socle : 14,3 kg (31,5 lb)
- Sans le socle : 6,8 kg (14,9 lb)

Source d'alimentation

27QP88D/27BP88QD

- Type d'alimentation : 19 V $\overline{\text{---}}$ 7,0 A
- Consommation électrique
 - Mode Marche : 38 W (typique)*
 - Mode Veille (Mode attente): $\leq 0,5$ W
 - Mode Éteint : $\leq 0,3$ W

24QP88D

- Type d'alimentation : 19 V $\overline{\text{---}}$ 7,0 A
- Consommation électrique
 - Mode Marche : 24 W (typique)*
 - Mode Veille (Mode attente): $\leq 0,5$ W
 - Mode Éteint : $\leq 0,3$ W

* La consommation électrique en mode Marche est mesurée à l'aide de la norme de test LGE (tracé pur blanc, résolution maximale).

* Le niveau de consommation électrique peut varier selon les conditions de fonctionnement et la configuration du moniteur.

Mode pris en charge

(Mode prédéfini, DisplayPort / USB-C)

Résolution	Fréquence horizontale (kHz)	Fréquence verticale (Hz)	Polarité (H/V)	Remarques
640 x 480	31,469	59,94	-/-	
800 x 600	37,879	60,317	+/+	
1 024 x 768	48,363	60	-/-	
1 280 x 720	45,00	60,00	+/+	FreeSync off
1 920 x 1 080	67,5	60	+/-	
2 560 x 1 440	88,79	59,95	+/-	Preferred timing : FreeSync off
2 560 x 1 440	111,86	74,97	+/-	Preferred timing : FreeSync on

(Mode prédéfini, HDMI)**27QP88D/27BP88QD**

Résolution	Fréquence horizontale (kHz)	Fréquence verticale (Hz)	Polarité (H/V)	Remarques
640 x 480	31,469	59,94	-/-	
800 x 600	37,879	60,317	+/+	
1 024 x 768	48,363	60	-/-	
1 280 x 720	45,00	60,00	+/+	FreeSync off
1 920 x 1 080	67,5	60	+/-	
2 560 x 1 440	88,79	59,95	+/-	Preferred timing : FreeSync off
2 560 x 1 440	110,95	74,96	+/-	HDMI compatibility mode
2 560 x 1 440	111,86	74,97	+/-	Preferred timing : FreeSync on

24QP88D

Résolution	Fréquence horizontale (kHz)	Fréquence verticale (Hz)	Polarité (H/V)	Remarques
640 x 480	31,469	59,94	-/-	
800 x 600	37,879	60,317	+/+	
1 024 x 768	48,363	60	-/-	
1 280 x 720	45,00	60,00	+/+	FreeSync off
1 920 x 1 080	67,5	60	+/-	
2 560 x 1 440	88,79	59,95	+/-	Preferred timing : FreeSync off
2 560 x 1 440	110,95	74,96	+/-	Preferred timing : FreeSync on

Durée HDMI (vidéo)

Résolution	Fréquence horizontale (kHz)	Fréquence verticale (Hz)
480p	31,5	60
720p	45	60
1 080p	67,5	60
2 160p	135	60

Beep Guide

Menu	lieu
Configuration Rapide	1
Configuration Rapide - Luminosité	1 1
Configuration Rapide - Luminosité	1 1 1 Glisseur
Configuration Rapide - Contraste	1 2
Configuration Rapide - Contraste	1 2 1 Glisseur
Configuration Rapide - Volume	1 3
Configuration Rapide - Volume	1 3 1 Glisseur
Configuration Rapide - Températ.	1 4
Configuration Rapide - Températ. - Utilis.	1 4 1
Configuration Rapide - Températ. - Chaud	1 4 2
Configuration Rapide - Températ. - Moyen	1 4 3
Configuration Rapide - Températ. - Froid	1 4 4
Configuration Rapide - Températ. - Manuel	1 4 5
Configuration Rapide - Températ. - Manuel	1 4 5 1 Glisseur
Source d'entrée	2
Source d'entrée - Liste des entrées	2 1
Source d'entrée - Liste des entrées - HDMI	2 1 1
Source d'entrée - Liste des entrées - DisplayPort	2 1 2
Source d'entrée - Liste des entrées - USB-C	2 1 3
Source d'entrée - Basculement d'entrée auto	2 2 Commutateur
Source d'entrée - Format d'image	2 3
Source d'entrée - Format d'image - Full Wide	2 3 1
Source d'entrée - Format d'image - Original	2 3 2

Menu	lieu
Image	3
Image - Mode Image	3 1
Image - Mode Image - Perso.	3 1 1
Image - Mode Image - Vive	3 1 2
Image - Mode Image - Effet HDR	3 1 3
Image - Mode Image - Lecture	3 1 4
Image - Mode Image - Cinema	3 1 5
Image - Mode Image - FPS	3 1 6
Image - Mode Image - RTS	3 1 7
Image - Mode Image - Perception des couleurs	3 1 8
Image - Ajuster Image	3 2
Image - Ajuster Image - Luminosité	3 2 1
Image - Ajuster Image - Luminosité	3 2 1 1 Glisseur
Image - Ajuster Image - Contraste	3 2 2
Image - Ajuster Image - Contraste	3 2 2 1 Glisseur
Image - Ajuster Image - Netteté	3 2 3
Image - Ajuster Image - Netteté	3 2 3 1 Glisseur
Image - Ajuster Image - SUPER RESOLUTION+	3 2 4
Image - Ajuster Image - SUPER RESOLUTION+ - Haut	3 2 4 1
Image - Ajuster Image - SUPER RESOLUTION+ - Moyen	3 2 4 2
Image - Ajuster Image - SUPER RESOLUTION+ - Bas	3 2 4 3
Image - Ajuster Image - SUPER RESOLUTION+ - Off	3 2 4 4

Menu	lieu
Image - Ajuster Image - Niveau Noir	3 2 5
Image - Ajuster Image - Niveau Noir - Haut	3 2 5 1
Image - Ajuster Image - Niveau Noir - Bas	3 2 5 2
Image - Ajuster Image - DFC	3 2 6 Commutateur
Image - Ajuster Jeu	3 3
Image - Ajuster Jeu - Temps de Réponse	3 3 1
Image - Ajuster Jeu - Temps de Réponse - Plus Rapide	3 3 1 1
Image - Ajuster Jeu - Temps de Réponse - Rapide	3 3 1 2
Image - Ajuster Jeu - Temps de Réponse - Normal	3 3 1 3
Image - Ajuster Jeu - Temps de Réponse - Off	3 3 1 4
Image - Ajuster Jeu - FreeSync	3 3 2 Commutateur
Image - Ajuster Jeu - Contrôle des noirs	3 3 3
Image - Ajuster Jeu - Contrôle des noirs	3 3 3 1 Glisseur
Image - Ajuster Couleur	3 4
Image - Ajuster Couleur - Gamma	3 4 1
Image - Ajuster Couleur - Gamma - Mode 1	3 4 1 1
Image - Ajuster Couleur - Gamma - Mode 2	3 4 1 2
Image - Ajuster Couleur - Gamma - Mode 3	3 4 1 3
Image - Ajuster Couleur - Gamma - Mode 4	3 4 1 4
Image - Ajuster Couleur - Températ.	3 4 2
Image - Ajuster Couleur - Températ. - Utilis.	3 4 2 1
Image - Ajuster Couleur - Températ. - Chaud	3 4 2 2
Image - Ajuster Couleur - Températ. - Moyen	3 4 2 3

Menu	lieu
Image - Ajuster Couleur - Températ. - Froid	3 4 2 4
Image - Ajuster Couleur - Températ. - Manuel	3 4 2 5
Image - Ajuster Couleur - Températ. - Manuel	3 4 2 5 1 Glisseur
Image - Ajuster Couleur - Rouge	3 4 3
Image - Ajuster Couleur - Rouge	3 4 3 1 Glisseur
Image - Ajuster Couleur - Vert	3 4 4
Image - Ajuster Couleur - Vert	3 4 4 1 Glisseur
Image - Ajuster Couleur - Bleu	3 4 5
Image - Ajuster Couleur - Bleu	3 4 5 1 Glisseur
Image - Ajuster Couleur - Six Couleurs	3 4 6
Image - Ajuster Couleur - Six Couleurs - Rouge Teinte	3 4 6 1
Image - Ajuster Couleur - Six Couleurs - Rouge Teinte	3 4 6 1 1 Glisseur
Image - Ajuster Couleur - Six Couleurs - Rouge Saturation	3 4 6 2
Image - Ajuster Couleur - Six Couleurs - Rouge Saturation	3 4 6 2 1 Glisseur
Image - Ajuster Couleur - Six Couleurs - Vert Teinte	3 4 6 3
Image - Ajuster Couleur - Six Couleurs - Vert Teinte	3 4 6 3 1 Glisseur
Image - Ajuster Couleur - Six Couleurs - Vert Saturation	3 4 6 4
Image - Ajuster Couleur - Six Couleurs - Vert Saturation	3 4 6 4 1 Glisseur
Image - Ajuster Couleur - Six Couleurs - Bleu Teinte	3 4 6 5

Menu	lieu
Image - Ajuster Couleur - Six Couleurs - Bleu Teinte	3 4 6 5 1 Glisseur
Image - Ajuster Couleur - Six Couleurs - Bleu Saturation	3 4 6 6
Image - Ajuster Couleur - Six Couleurs - Bleu Saturation	3 4 6 6 1 Glisseur
Image - Ajuster Couleur - Six Couleurs - Cyan Teinte	3 4 6 7
Image - Ajuster Couleur - Six Couleurs - Cyan Teinte	3 4 6 7 1 Glisseur
Image - Ajuster Couleur - Six Couleurs - Cyan Saturation	3 4 6 8
Image - Ajuster Couleur - Six Couleurs - Cyan Saturation	3 4 6 8 1 Glisseur
Image - Ajuster Couleur - Six Couleurs - Magenta Teinte	3 4 6 9
Image - Ajuster Couleur - Six Couleurs - Magenta Teinte	3 4 6 9 1 Glisseur
Image - Ajuster Couleur - Six Couleurs - Magenta Saturation	3 4 6 10
Image - Ajuster Couleur - Six Couleurs - Magenta Saturation	3 4 6 10 1 Glisseur
Image - Ajuster Couleur - Six Couleurs - Jaune Teinte	3 4 6 11
Image - Ajuster Couleur - Six Couleurs - Jaune Teinte	3 4 6 11 1 Glisseur
Image - Ajuster Couleur - Six Couleurs - Jaune Saturation	3 4 6 12
Image - Ajuster Couleur - Six Couleurs - Jaune Saturation	3 4 6 12 1 Glisseur
Image - Réinitialiser l'image	3 5
Image - Réinitialiser l'image - Oui	3 5 1
Image - Réinitialiser l'image - Non	3 5 2

Menu	lieu
Général	4
Général - Langue	4 1
Général - Langue - Anglais	4 1 1
Général - Langue - Allemand	4 1 2
Général - Langue - Français	4 1 3
Général - Langue - Espanol	4 1 4
Général - Langue - Italien	4 1 5
Général - Langue - Suédois	4 1 6
Général - Langue - Finlandais	4 1 7
Général - Langue - Portugais	4 1 8
Général - Langue - Portugais (Brésil)	4 1 9
Général - Langue - Polonais	4 1 10
Général - Langue - Russe	4 1 11
Général - Langue - Grec	4 1 12
Général - Langue - Ukrainien	4 1 13
Général - Langue - Chinois	4 1 14
Général - Langue - Chinois traditionnel	4 1 15
Général - Langue - Japonais	4 1 16
Général - Langue - Coréen	4 1 17
Général - SMART ENERGY SAVING	4 2
Général - SMART ENERGY SAVING - Haut	4 2 1
Général - SMART ENERGY SAVING - Bas	4 2 2
Général - SMART ENERGY SAVING - Off	4 2 3
Général - Mode Économie d'énergie prolongée	4 3 Commutateur
Général - Témoin de fonctionnement	4 4 Commutateur

Menu	lieu
Général - Veille Automatique	4 5
Général - Veille Automatique - 8H	4 5 1
Général - Veille Automatique - 6H	4 5 2
Général - Veille Automatique - 4H	4 5 3
Général - Veille Automatique - Off	4 5 4
Général - Version DisplayPort	4 6
Général - Version DisplayPort - 1.4	4 6 1
Général - Version DisplayPort - 1.2	4 6 2
Général - SORTIE DP	4 7 Commutateur
Général - Mode Compatible avec HDMI	4 8 Commutateur
Général - Buzzer	4 9 Commutateur
Général - OSD Verrouiller	4 10 Commutateur
Général - Information	4 11
Général - Information	4 11 1
Général - Restaurer les paramètres initiaux	4 12
Général - Restaurer les paramètres initiaux - Oui	4 12 1
Général - Restaurer les paramètres initiaux - Non	4 12 2



Le modèle et le numéro de série du produit sont situés à l'arrière et sur l'un des côtés du produit.
Inscrivez-les ci-dessous au cas où vous auriez besoin d'un service d'entretien ou de réparation.

Modèle

N° de série

Déclaration de conformité du fournisseur

Nom de commerce	LG
Partie responsable	LG Electronics USA, Inc.
Adresse	111 Sylvan Avenue, North Building, Englewood Cliffs, NJ 07632
Courriel	lg.environmental@lge.com