



English	Read Safety and Reference .	Latviešu	Izlasiet Drošībai un uzziņai .
Shqip	Lexo Siguria dhe referencat .	Lietuvių k.	Perskaitykite „ Saugumas ir nuorodos “.
Български	Прочетете Безопасност и справки .	Македонски	Прочитajte во Безбедносни информации и референтни материјали .
Hrvatski	Pročitajte Sigurnost i reference .	Magyar	Lásd: Biztonsági óvintézkedések .
Česky	Přečtěte si část Bezpečnost a reference .	Polski	Przeczytaj Zasady bezpieczeństwa i informacje dodatkowe .
Srpski	Pročitajte Bezbednost i informacije .	Português	Consulte o manual Segurança e Referência .
Nederlands	Lees Veiligheid en referentie goed door.	Română	Citiți Siguranță și referințe .
Español	Leer Seguridad y Referencias .	Русский	Прочитайте Руководство по технике безопасности .
Eesti	Lugege Ohutus ja viited .	Slovenčina	Prečítajte si časť Bezpečnosť a odkazy .
Français	Lire le document Sécurité et référence .	Slovenščina	Preberite Varnostne informacije in napotki .
Deutsch	Bitte lesen Sie die Sicherheitshinweise und Referenzen .	Українська	Прочитайте Правила безпеки та довідкова інформація .
Ελληνικά	Ανάγνωση Ασφάλεια και αναφορά .	O'zbekcha	Xavfsizlik va ma'lumotnomani o'qing .
Italiano	Leggere Sicurezza e informazioni di riferimento .	Türkçe	Güvenlik ve Referans bölümünü okuyun.
Қазақша	Қауіпсіздік нұсқаулық бөлімін оқыңыз.		

قراءة الأمان والمرجع

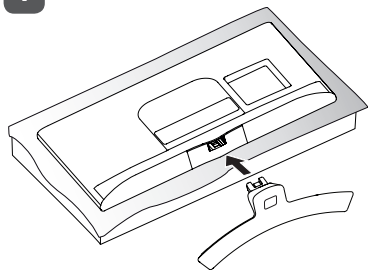
العربية



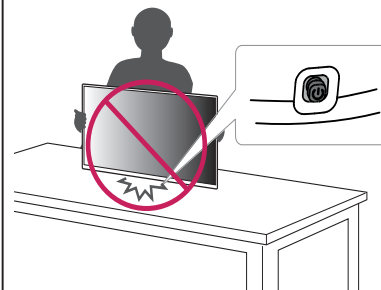
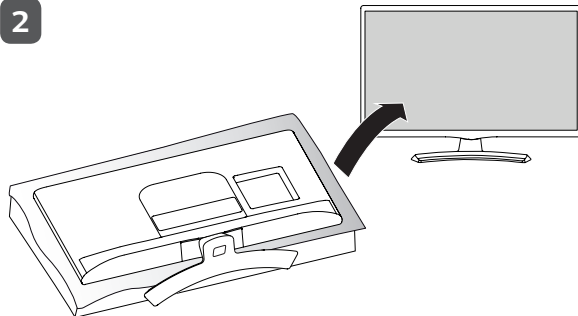


24/28TK41*

1

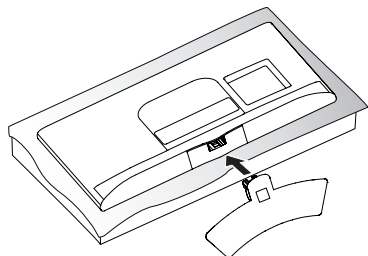


2

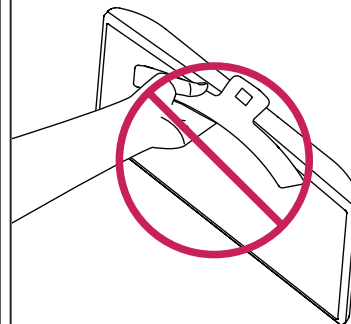
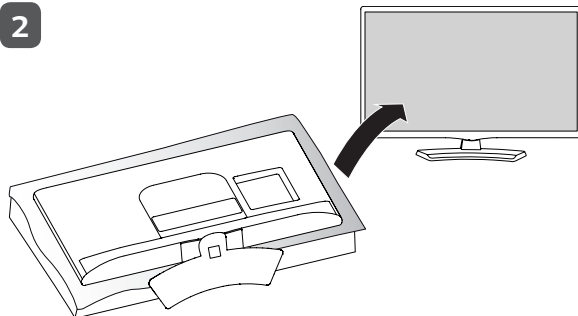


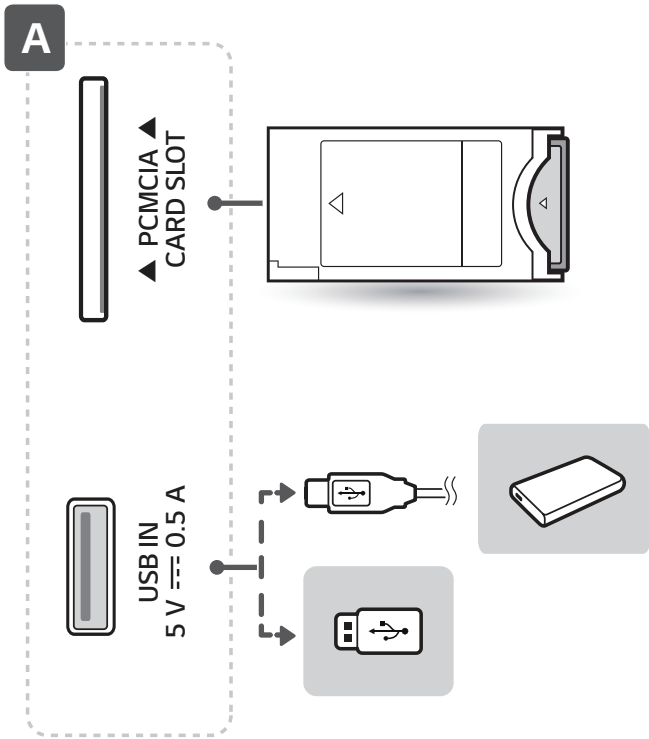
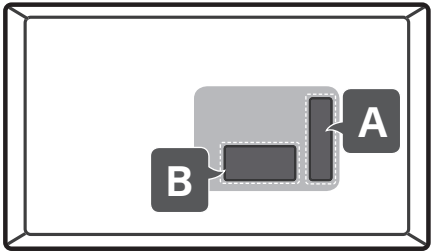
22TK41*

1



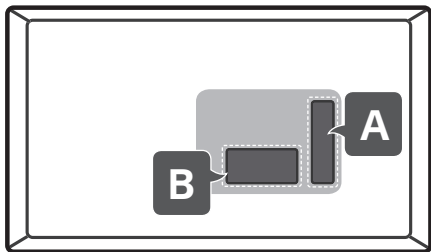
2







B-1 TK410D



HDMI IN



DC-IN
(19V \leftrightarrow)



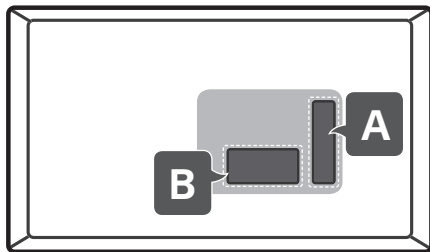
ANTENNA
/CABLE IN





B-2

TK410V / TK410U / TK41EV



HDMI IN



LAN



DC-IN

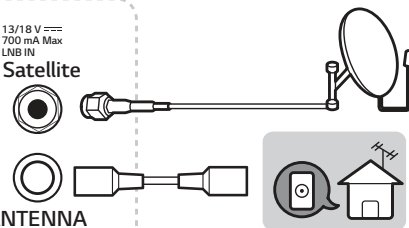


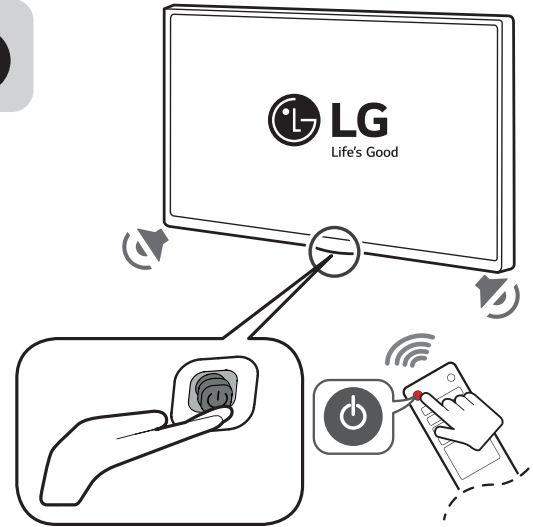
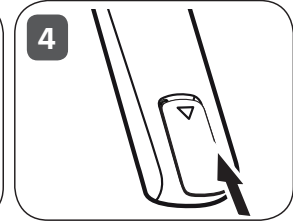
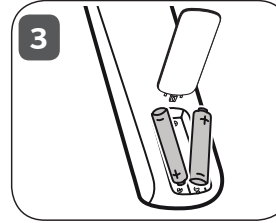
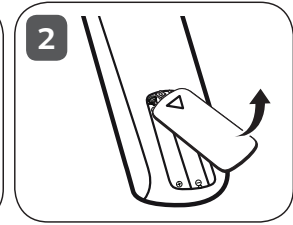
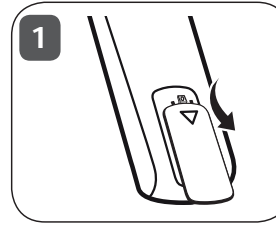
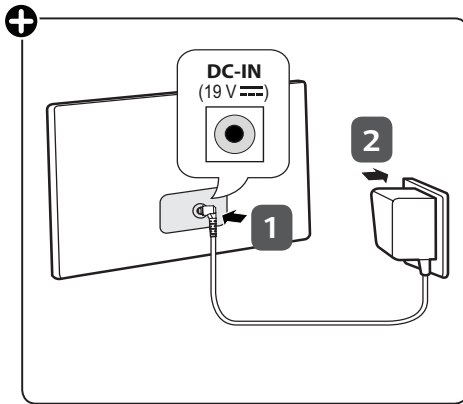
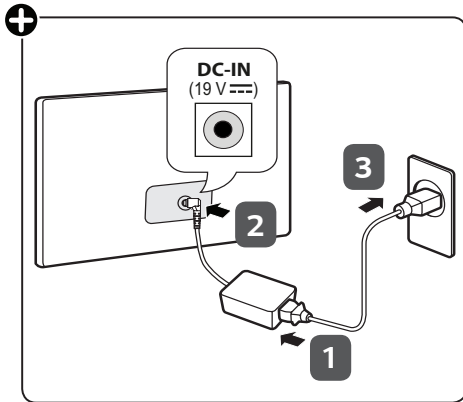
13/18 V
700 mA Max
LNB IN

Satellite



ANTENNA
/CABLE IN







MANUALE UTENTE

Sicurezza e informazioni di riferimento

TV LED*

* TV LED LG utilizza uno schermo LCD con retroilluminazione LED.

Leggere attentamente il presente manuale prima di utilizzare l'apparecchio e conservarlo come riferimento futuro.

TK410* TK41EV
TK420* TK600V

Sommario

Licenze	3
Informazioni avviso software Open Source	3
Preparazione	3
Sollevamento e spostamento del TV	4
Allestimento del TV	4
Uso del pulsante joystick	5
Uso del pulsante	5
Montaggio su un tavolo	6
Montaggio a parete	7
Collegamenti (notifiche)	8
Telecomando	10
Impostazioni	12
Visualizzazione del manuale sul web	17
Manutenzione	18
Risoluzione dei problemi	18
Specifiche tecniche	19

Licenze

Le licenze supportate possono variare da un modello all'altro. Per ulteriori informazioni sulle licenze, visitare il sito www.lg.com.



I termini HDMI e HDMI High-Definition Multimedia Interface e il logo HDMI sono marchi o marchi registrati di HDMI Licensing Administrator, Inc. negli Stati Uniti e in altri paesi.

Prodotto su licenza di Dolby Laboratories. Dolby, Dolby Vision, Dolby Audio, Dolby Atmos e il simbolo della doppia D sono marchi di Dolby Laboratories.

Informazioni avviso software Open Source

Per ottenere il codice sorgente contenuto in questo prodotto secondo quanto consentito dalle licenze GPL, LGPL, MPL e altre licenze Open Source, visitare <http://opensource.lge.com>.

In aggiunta al codice sorgente, sono disponibili per il download tutti i termini di licenza, le esclusioni di responsabilità e le relative note di copyright.

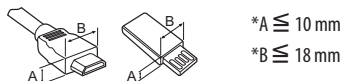
LG Electronics fornirà anche il codice open source su CD-ROM su richiesta tramite e-mail all'indirizzo opensource@lge.com addebitando il costo delle spese di distribuzione (ad esempio il costo di supporti, spedizione e gestione).

L'offerta è valida per un periodo di tre anni a partire dalla nostra ultima spedizione di questo prodotto. L'offerta è valida per gli utenti che avranno ricevuto queste informazioni.

Preparazione

! NOTA

- Il televisore raffigurato nell'immagine può essere diverso da quello in uso.
- Il menu OSD (On Screen Display) del TV potrebbe risultare leggermente diverso da quello mostrato in questo manuale.
- I menu e le opzioni disponibili possono essere diversi a seconda della sorgente in ingresso o del modello del prodotto utilizzati.
- In futuro possono essere aggiunte nuove funzioni al televisore.
- Il televisore può essere posto in modalità standby per ridurre il consumo energetico. Spegnerne il televisore se si prevede di non guardarlo per un periodo prolungato. In tal modo si risparmierà energia elettrica.
- È possibile ridurre notevolmente il consumo energetico riducendo il livello di luminosità dell'immagine. In tal modo si riducono anche i costi complessivi di funzionamento.
- Gli elementi forniti con il prodotto potrebbero variare a seconda del modello.
- Le specifiche del prodotto o il contenuto del presente manuale possono subire modifiche senza preavviso in caso di aggiornamento delle funzioni del prodotto.
- Per un collegamento ottimale, le periferiche USB e i cavi HDMI devono essere dotati di cornici di spessore inferiore a 10 mm e larghezza inferiore a 18 mm. Se il cavo USB o la memory stick USB non sono compatibili con la porta USB del televisore, usare un cavo di estensione che supporta l'USB 2.0.



- Utilizzare un cavo certificato con il logo HDMI. In caso contrario, lo schermo potrebbe non funzionare o potrebbe verificarsi un problema di collegamento.
- Tipi di cavi HDMI consigliati
 - Cavo HDMI®/™ ad alta velocità
 - Cavo HDMI®/™ ad alta velocità con Ethernet

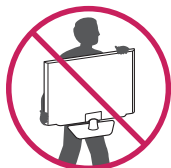
! ATTENZIONE

- Per garantire la sicurezza e la durata del prodotto, non utilizzare prodotti pirata.
- I danni o lesioni provocati da prodotti pirata non sono coperti dalla garanzia.

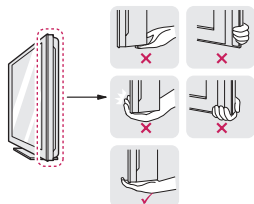
Sollevamento e spostamento del TV

Prima di sollevare o spostare il televisore, leggere le seguenti indicazioni per evitare di graffiare o danneggiare l'apparecchio e per un trasporto sicuro a prescindere dal tipo e dalle dimensioni.

- Si consiglia di spostare il televisore nella scatola o con il materiale di imballaggio originale.
- Prima di sollevare o spostare il televisore, scollegare il cavo di alimentazione e tutti i cavi.
- Quando si afferra il televisore, lo schermo deve essere rivolto dall'altro lato per evitare danni.



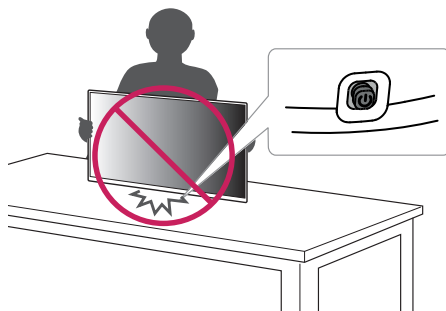
- Afferrare saldamente la parte superiore ed inferiore della cornice del televisore. Fare attenzione a non afferrare la parte trasparente, l'altoparlante o la griglia dell'altoparlante.



- Durante il trasporto, non esporre il televisore a oscillazioni o eccessive vibrazioni.
- Durante il trasporto, tenere il televisore diritto, non ruotarlo su un lato o inclinarlo in avanti o verso destra o sinistra.
- Evitare di esercitare una pressione eccessiva poiché si potrebbe piegare/incurvare il telaio e, di conseguenza, danneggiare lo schermo.

⚠ ATTENZIONE

- Evitare di toccare continuamente lo schermo per non rischiare di danneggiarlo.
- Durante l'utilizzo del TV, prestare attenzione a non danneggiare il pulsante joystick sporgente. (In base al modello)



Allestimento del TV

⚠ ATTENZIONE

- Quando si collega il sostegno al TV, posizionare lo schermo rivolto verso il basso su un tavolo morbido o su una superficie piana per proteggerlo da eventuali graffi.
- Non trasportare il TV capovolto sorreggendolo dal corpo o dalla base del supporto. Il TV potrebbe cadere causando possibili danni o lesioni.
- Non applicare sostanze estranee (oli, lubrificanti, ecc.) ad alcuna parte delle viti durante l'assemblaggio del prodotto. (In caso contrario, si rischia che il prodotto venga danneggiato.)

! NOTA

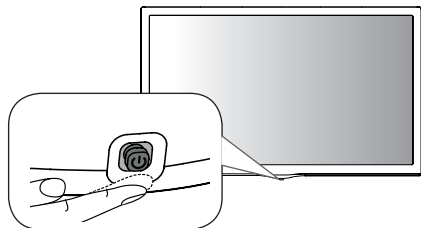
- Sollevare il fermo sulla parte inferiore della base del supporto e scollegare quest'ultima dal televisore. (Solo TK410*, TK41EV)
- Rimuovere il sostegno prima di fissare il TV a un supporto di montaggio a parete, eseguendo al contrario la procedura di collegamento del supporto. (Solo TK420*)
- Per il modello TK600 non è necessario il montaggio aggiuntivo.

Uso del pulsante joystick

(Solo TK410*, TK420*, TK41EV)

È possibile attivare le funzioni del TV, premendo o spostando il pulsante.

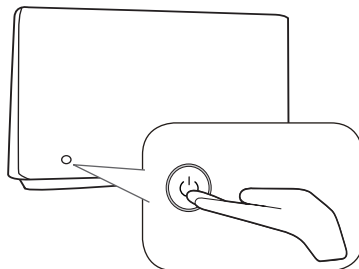
- Il televisore raffigurato nell'immagine può essere diverso da quello in uso.



Uso del pulsante

(Solo 27TK600V)

- Il televisore raffigurato nell'immagine può essere diverso da quello in uso.
- È possibile utilizzare il televisore premendo il pulsante.
- Il pulsante si trova sul retro del televisore.



Funzioni di base

	Accensione (Premere) Spegnimento (Tenere premuto) ¹
	Controllo volume
	Controllo programmi

- 1 Se il pulsante Menu si trova sullo schermo, tenere premuto il pulsante per uscire dal Menu.

Regolazione del menu

Quando il TV è acceso, premere una volta il pulsante joystick. È possibile regolare gli elementi del menu premendo o spostando i pulsanti.

	Consente di spegnere il TV.
	Consente di accedere ai menu principali.
	Consente di eliminare dalla visualizzazione le schermate e di ripristinare la modalità TV.
	Consente di modificare la sorgente in ingresso.

NOTA

- Se si preme prima il pulsante joystick, non è possibile regolare il volume e i programmi salvati.

ATTENZIONE

- Se si tiene il dito sul pulsante joystick e si preme verso l'altro, il basso, destra o sinistra, fare attenzione a non premere il pulsante joystick.

Funzioni di base

	Accensione (Premere) Spegnimento (Tenere premuto) Controllo menu (Premere) ¹ Selezione menu (Tenere premuto) ²
--	---

- 1 Premere brevemente il pulsante mentre il TV è acceso per spostarsi nel menu.
- 2 È possibile utilizzare la funzione quando si accede al controllo menu.

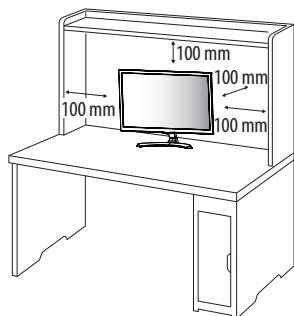
Regolazione del menu.

Quando il TV è acceso, premere una sola volta il pulsante. È possibile regolare le voci del menu premendo il pulsante.

	Consente di spegnere il TV.
	Consente di modificare la sorgente in ingresso.
	Consente di scorrere i programmi salvati.
	Consente di regolare il livello del volume.

Montaggio su un tavolo

- Il televisore raffigurato nell'immagine può essere diverso da quello in uso.
- 1 Sollevare ed inclinare il televisore in posizione verticale su un tavolo.
 - Lasciare uno spazio minimo di 100 mm dalla parete per assicurare una ventilazione adeguata.



- 2 Collegare l'adattatore CA/CC e il cavo di alimentazione a una presa a muro.

⚠ ATTENZIONE

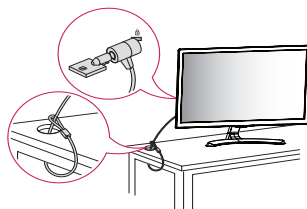
- Non posizionare il TV vicino a fonti di calore, in quanto ciò potrebbe causare un incendio o danni.
- Assicurarsi di collegare il TV all'adattatore di alimentazione CA/CC prima di collegare la presa di corrente del TV alla presa a muro.

Utilizzo del sistema di sicurezza Kensington

(Funzione non disponibile su tutti i modelli.)

- Il televisore raffigurato nell'immagine può essere diverso da quello in uso.

Il connettore del sistema di sicurezza Kensington è situato sul retro del televisore. Per ulteriori informazioni sull'installazione e l'utilizzo, consultare il manuale fornito in dotazione con il sistema di sicurezza Kensington o visitare il sito <http://www.kensington.com>. Collegare il cavo del sistema di sicurezza Kensington tra il televisore ed un tavolo.

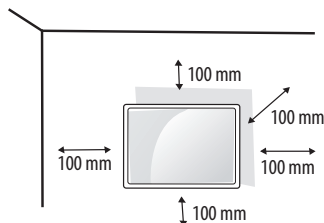


! NOTA

- Il sistema di sicurezza Kensington è un accessorio opzionale. È possibile acquistare gli accessori opzionali presso la maggior parte dei negozi di elettronica.

Montaggio a parete

Per assicurare una ventilazione adeguata, lasciare uno spazio di 100 mm dalla parete e su ogni lato. Contattare il rivenditore per ottenere istruzioni dettagliate sull'installazione e consultare la guida opzionale per l'installazione e la sistemazione della staffa inclinabile per montaggio a parete.

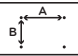


Per montare il TV a parete, collegare l'interfaccia di montaggio a parete (parti opzionali) al retro del TV.

Quando si installa il TV utilizzando l'interfaccia di montaggio a parete (parti opzionali), fissarlo accuratamente in modo che non cada.

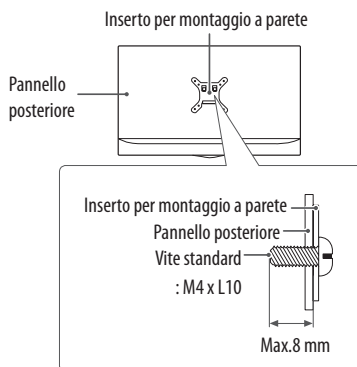
- 1 Se si utilizzano viti di lunghezza superiore allo standard, il TV potrebbe venire danneggiato internamente.
- 2 Se le viti utilizzate non sono quelle corrette, il prodotto potrebbe venire danneggiato e cadere dalla posizione in cui è stato montato. In tal caso, LG Electronics non è responsabile di eventuali danni.

Acquisto separato (Staffa per montaggio a parete)

Modello	22/24TK410* 24TK420* 24TK41EV	28TK410* 28TK420* 27TK600V 28TK41EV
Montaggio a parete (A x B) (mm)	75 x 75	100 x 100
		
Vite standard	M4 x L10	
Numero di viti	4	
Staffa per montaggio a parete (opzionale)	RW120	

⚠ ATTENZIONE

- Utilizzare le viti in dotazione nella confezione. (In base al modello)
- Scollegare l'alimentazione prima di spostare o installare il televisore. In caso contrario, si rischiano scosse elettriche.
- Se si installa il TV al soffitto o su una parete inclinata, potrebbe cadere e causare gravi lesioni.
- Utilizzare un supporto per montaggio a parete autorizzato da LG e contattare il rivenditore locale o il personale qualificato.
- Non serrare eccessivamente le viti per evitare danni al televisore e rendere nulla la garanzia.
- Utilizzare le viti e i supporti a parete conformi agli standard VESA. Gli eventuali danni o lesioni causati dall'uso errato o dall'utilizzo di un accessorio non compatibile non sono coperti dalla garanzia.
- La distanza della vite dalla superficie esterna del pannello posteriore deve essere inferiore a 8 mm.



! NOTA

- Utilizzare le viti elencate nelle specifiche delle viti conformi agli standard VESA.
- Il kit per il montaggio a parete include un manuale di installazione e i componenti necessari.
- La staffa per il montaggio a parete è un accessorio opzionale. È possibile acquistare gli accessori opzionali presso il rivenditore locale di fiducia.
- La lunghezza delle viti può variare in base alla staffa di montaggio a parete. Accertarsi di utilizzare la lunghezza appropriata.
- Per ulteriori informazioni, consultare il manuale fornito con la staffa di montaggio a parete.

Collegamenti (notifiche)

Collegare diversi dispositivi esterni al televisore e modificare la modalità di ingresso per selezionare un dispositivo esterno. Per ulteriori informazioni sul collegamento di un dispositivo esterno, consultare il manuale fornito in dotazione con ciascun dispositivo. È possibile collegare i seguenti dispositivi esterni: Ricevitori HD, lettori DVD, VCR, sistemi audio, periferiche di archiviazione USB, PC, console per videogiochi e altri dispositivi esterni.

! NOTA

- Il collegamento del dispositivo esterno può variare in base al modello.
- Collegare i dispositivi esterni al televisore a prescindere dall'ordine della porta del televisore.
- Se si registra un programma TV su un registratore DVD o VCR, accertarsi di collegare il cavo di ingresso del segnale al TV attraverso un registratore DVD o VCR. Per ulteriori informazioni sulla registrazione, consultare il manuale fornito in dotazione con il dispositivo collegato.
- Consultare il manuale dell'apparecchiatura esterna per le istruzioni operative.
- Se si collega una console per videogiochi alla TV, utilizzare il cavo fornito con il dispositivo.
- In modalità PC, possono essere presenti interferenze relative alla risoluzione, schemi verticali, contrasto o luminosità. In caso di interferenze, modificare la modalità PC impostando un'altra risoluzione o modificando la frequenza di aggiornamento oppure regolare luminosità e contrasto sul menu **Immagine** finché non si ottiene un'immagine nitida.
- A seconda della scheda grafica utilizzata, alcune impostazioni di risoluzione potrebbero non essere adatte alla modalità PC.

Collegamento antenna

Collegare il televisore all'antenna centralizzata con un cavo RF (75 Ω). (Non in dotazione)

- Utilizzare uno sdoppiatore del segnale per usare più di 2 televisori.
- Se la qualità dell'immagine è scarsa, installare correttamente un amplificatore del segnale per migliorarla.
- Se la qualità dell'immagine è scarsa con un'antenna collegata, provare a riallineare l'antenna nella direzione corretta.
- Il cavo e il convertitore dell'antenna non sono in dotazione.
- Audio DTV supportato : MPEG, Dolby Digital, Dolby Digital Plus, HE-AAC

Collegamento di un'antenna satellitare

(Solo modelli satellitari)

Collegare la TV a un'antenna satellitare e a una presa satellitare con un cavo RF satellitare (75 Ω).

Collegamento modulo CI

(In base al modello)

Consente la visione dei servizi codificati (a pagamento) in modalità TV digitale.

- Verificare che il modulo CI sia inserito nello slot della scheda PCMCIA nel verso corretto. Se il modulo non è inserito nel modo corretto, possono verificarsi danni alla TV e allo slot stesso.
- Se il TV non visualizza o riproduce alcun contenuto video e audio quando è collegata la funzione CAM (modulo di accesso condizionale) con CI+ (Interfaccia comune plus), contattare l'operatore del servizio terrestre/via cavo/satellitare.

Altri collegamenti

Collegare il TV ai dispositivi esterni. Per una migliore qualità audio e delle immagini, collegare il dispositivo esterno e il TV utilizzando il cavo HDMI. Alcuni cavi separati non sono forniti con il prodotto.

- La porta USB supporta una corrente elettrica da 0,5 A. Se, nel caso di un'unità HDD, è necessaria maggiore corrente, utilizzare un alimentatore di corrente separato.

! NOTA

- Formato audio HDMI supportato : Dolby Digital / Dolby Digital Plus (32 KHz, 44,1 KHz, 48 KHz), PCM (32 KHz, 44,1 KHz, 48 KHz, 96 KHz, 192 KHz) (In base al modello)

Collegamento a un computer

- Il televisore raffigurato nell'immagine può essere diverso da quello in uso.

Il TV supporta la funzione Plug and Play* e dispone di altoparlanti integrati con funzionalità Surround virtuale, che consente di riprodurre l'audio in modo nitido e con bassi più potenti.

* Plug and Play : Si tratta di una funzione mediante la quale un PC riconosce un dispositivo nel momento in cui esso viene collegato al computer stesso e acceso, senza la necessità di configurare il dispositivo o di un intervento da parte dell'utente.

! NOTA

- Se si desidera utilizzare la modalità HDMI-PC, è necessario impostare **Rinomina ingressi** sulla modalità **PC**.
- L' OSD (On Screen Display) viene visualizzato sullo schermo come riportato di seguito.
 - » All'accensione del prodotto in un ingresso **HDMI**.
 - » Quando si passa a un ingresso **HDMI**.

L'input è connesso al tuo PC?

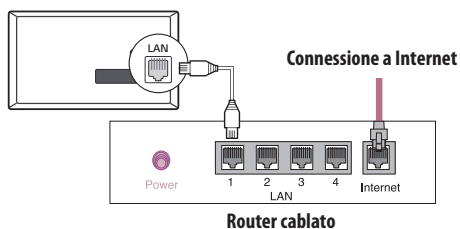
Non mostrare di nuovo il messaggio

- Se si seleziona "**Sì**", la dimensione e la qualità dell'immagine vengono ottimizzate in base al PC.
- Se si seleziona "**No**", la dimensione e la qualità dell'immagine vengono ottimizzate in base al dispositivo AV (lettore DVD, decoder digitale).
- Se si seleziona "**Non mostrare di nuovo il messaggio**", il messaggio non viene più visualizzato finché il TV non viene reimpostato. È possibile modificare il valore impostato in **Home** (Home) ⇌ **Ingressi** ⇌ **Rinomina ingressi**.
- I valori impostati per HDMI1/HDMI2 vengono salvati in modo indipendente. (In base al modello)

Rete

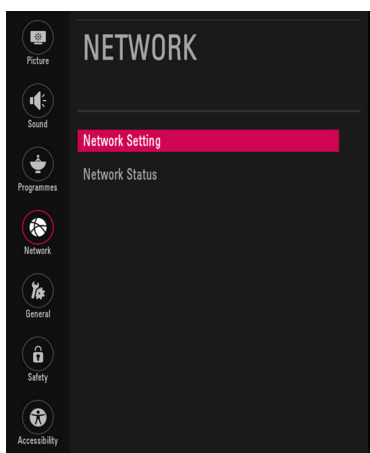
(In base al modello - Solo modelli con porta LAN)

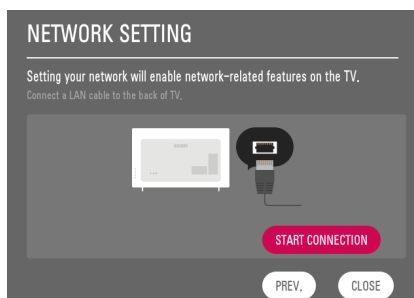
Connessione rete cablata



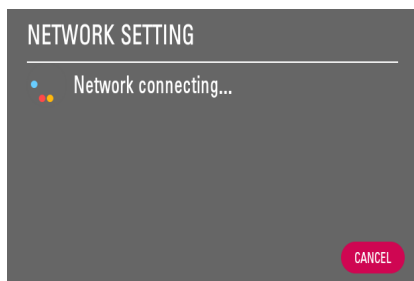
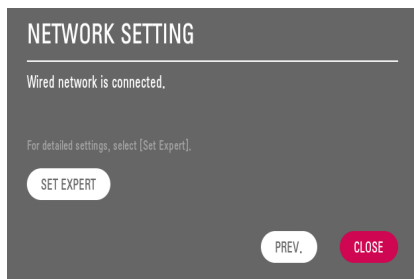
Impostazione rete

- 1 Selezionare il menu **Impostazioni** → **NETWORK (RETE)** → **Network Setting (Impostazione rete)**.



2 Selezionare **START CONNECTION (AVVIA CONNESSIONE)**.

3 Il dispositivo tenta automaticamente di connettersi alla rete.

4 Viene visualizzata la rete connessa. Selezionare **CLOSE (CHIUDI)** per confermare la connessione di rete.

Telecomando

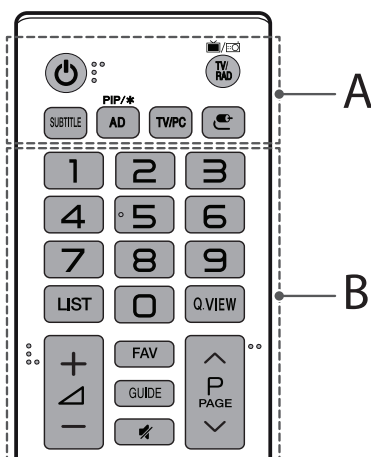
Le descrizioni nel presente manuale si basano sui pulsanti del telecomando. Leggere attentamente il presente manuale e utilizzare correttamente il telecomando.

Per sostituire le batterie, aprire il coperchio del vano batterie, inserire le batterie (AAA da 1,5 V) rispettando le polarità ⊕ e ⊖ come indicato dall'etichetta all'interno del vano e chiudere il coperchio. Per rimuovere le batterie, eseguire le operazioni di installazione in senso inverso.

⚠ ATTENZIONE

- Non utilizzare batterie vecchie e nuove contemporaneamente; ciò potrebbe causare danni al telecomando.
- Il telecomando non è incluso per tutti i mercati.

Accertarsi di puntare il telecomando verso il sensore sul televisore.



A

⏻ (Alimentazione) Consente di accendere o spegnere il TV.

📺/📻 TV/RAD Consente di selezionare il programma Radio, TV o DTV.

SUBTITLE Consente di visualizzare i sottotitoli preferiti in modalità digitale.

PIP/* Consente di attivare e disattivare la modalità PIP. (In base al modello)

AD Viene attivata la funzione di descrizione audio.

TV/PC Per selezionare la modalità TV o PC.

📶 (Ingressi) Consente di modificare la sorgente in ingresso.

Impostazioni

Impostazione automatica dei programmi

⚙️ (Impostazioni) ⇨ Canali ⇨ Sintonizz. autom.

Consente di sintonizzare automaticamente i programmi.

- Se la sorgente di ingresso non è collegata correttamente, la registrazione dei programmi potrebbe non funzionare.
- **Sintonizz. autom.** consente di individuare solo i programmi trasmessi attualmente.
- Se **Sistema blocco** è attivato, viene visualizzata una finestra a comparsa che chiede di inserire una password.

Selezione di Modalità immagini

⚙️ (Impostazioni) ⇨ Immagine ⇨ Impostazioni Modalità immagine ⇨ Modalità immagini

Consente di selezionare la modalità di immagine ottimizzata per l'ambiente di visualizzazione o per il programma.

- **Vivace** : Consente di aumentare il contrasto, la luminosità e la nitidezza in modo da visualizzare immagini dai colori vivaci.
- **Standard** : Consente di visualizzare le immagini con livelli di contrasto, luminosità e nitidezza standard.
- **Eco** : La funzione Energy Saver (Risparmio energetico) consente di modificare le impostazioni sul TV in modo da ridurre il consumo energetico.
- **Cinema / Gioco** : Consente di visualizzare immagini con qualità ottimale per film, giochi e foto (immagini fisse).
- **Sport** : [In base al modello] Modalità immagini ottimizzata per lo sport. I tiri e l'abbigliamento sportivo vengono rappresentati con colori vivaci e la resa delle immagini è particolarmente chiara anche per i movimenti più rapidi.
- **ISF Esperto1, 2** : Menu per la regolazione della qualità delle immagini, che consente a utenti esperti e principianti di usufruire della migliore visualizzazione TV. Questo menu per la regolazione è dedicato a tecnici della sintonizzazione delle immagini certificate ISF. (Il logo ISF può essere utilizzato solo su TV certificati ISF) ISFccc: Imaging Science Foundation Certified Calibration Control
- A seconda del segnale di ingresso, la gamma di modalità immagini disponibile può essere differente.
- La modalità **ISF Esperto** è dedicata ai tecnici della sintonizzazione delle immagini per eseguire controlli e ottimizzare la visualizzazione utilizzando un'immagine specifica. Per le immagini normali, è possibile che gli effetti non siano particolarmente visibili.
- La funzione ISF è disponibile solo su alcuni modelli.
- La modifica dell'opzione **Modalità immagini** potrebbe influire sulle impostazioni **e3 Risparmio energetico** e **Eye Care movimento**, con conseguente impatto sul consumo energetico.

Ottimizzazione della modalità immagini

⚙️ (Impostazioni) ⇨ Immagine ⇨ Impostazioni Modalità immagine

Tale funzione consente di effettuare modifiche alla modalità immagini scelta.

- **Retroillum.** : Consente di controllare il livello di luminosità dello schermo attraverso la regolazione della retroilluminazione. Più l'impostazione è vicina a 100, maggiore è la luminosità dello schermo.
- **Contrasto** : Consente di regolare il contrasto tra le aree luminose e quelle scure dell'immagine. Più l'impostazione è vicina a 100, maggiore è il contrasto.
- **Luminosità** : Consente di regolare la luminosità generale dello schermo. Più l'impostazione è vicina a 100, maggiore è la luminosità dello schermo.
- **Nitidezza** : Consente di regolare la nitidezza dell'immagine. Più l'impostazione è vicina a 50, maggiori risultano la nitidezza e la chiarezza dell'immagine.
- **Colore** : Consente di accentuare o attenuare la tonalità dei colori visualizzati sullo schermo. Più l'impostazione è vicina a 100, maggiore è la profondità del colore.
- **Tinta** : Consente di regolare il bilanciamento dei colori tra il rosso e il verde sullo schermo. Più l'impostazione è vicina a Rosso 50, più il colore sarà vicino al rosso. Più l'impostazione è vicina a Verde 50, più il colore sarà vicino al verde.
- **Temp. col.** : Consente di regolare la temperatura del colore da fredda a calda.
- A seconda del segnale di ingresso o di altre impostazioni delle immagini, la gamma delle voci dettagliate per la regolazione potrebbe essere differente.

Impostazione del controllo avanzato

⚙️ (Impostazioni) ⇨ Immagine ⇨ Impostazioni Modalità immagine ⇨ Controlli avanzati / Comandi avanzati

Consente di calibrare lo schermo per ciascuna modalità di immagine o di regolare le impostazioni dell'immagine per uno schermo speciale.

- **Contrasto dinamico** : Consente di regolare il contrasto sul livello ottimale a seconda della luminosità dell'immagine.
- **Colore dinamico** : Consente di regolare i colori per visualizzare l'immagine con colori più naturali.
- **Colore preferito** : Consente di regolare il colore di pelle, erba e cielo in base alle preferenze personali.
- **Gamma** : Consente di impostare la curva di gradazione in base all'uscita del segnale d'immagine in relazione al segnale di ingresso.
- **Gamma colore** : Consente di selezionare la gamma di colori che può essere espressa.
- **Filtro colore** : Consente di filtrare uno spettro di colori specifico nei colori RGB per ottimizzare la saturazione del colore e della tonalità.
- **Bilanciamento bianco** : Consente di regolare la tonalità generale dello schermo nel modo desiderato.
- **Sistema di gestione colori** : Si tratta di un sistema utilizzato dagli utenti avanzati per regolare il colore tramite un test delle immagini. È possibile selezionare sei aree di colore (rosso/verde/blu/ciano/magenta/giallo) senza influenzare gli altri colori. Per le immagini normali, le regolazioni potrebbero non apportare modifiche significative ai colori.
- A seconda del segnale di ingresso o di altre impostazioni delle immagini, la gamma delle voci dettagliate per la regolazione potrebbe essere differente.

Impostazione di opzioni immagini aggiuntive

⚙️ (Impostazioni) ⇨ Immagine ⇨ Impostazioni Modalità immagine ⇨ Opzioni immagini

Consente di regolare impostazioni dettagliate per le immagini.

- **Riduzione del rumore** : Consente di eliminare i rumori nell'immagine.
- **Riduzione rumore MPEG** : Consente di eliminare il rumore generato durante la creazione di segnali immagine digitali.
- **Livello nero** : Consente di regolare la luminosità e il contrasto dello schermo per adattarsi al livello di nero dell'immagine di ingresso, utilizzando il livello di nero dello schermo.
- **Cinema reale** : Consente di ottimizzare lo schermo per la visualizzazione di film.
- **Eye Care movimento** : Consente di regolare automaticamente la luminosità e ridurre le immagini sfocate in base ai dati delle immagini per evitare di affaticare gli occhi.
- A seconda del segnale di ingresso o di altre impostazioni delle immagini, la gamma delle voci dettagliate per la regolazione potrebbe essere differente.

Ripristino delle impostazioni delle immagini

⚙️ (Impostazioni) ⇨ Immagine ⇨ Impostazioni Modalità immagine ⇨ Reset immagini

Consente di ripristinare le impostazioni delle immagini personalizzate dall'utente. Ciascuna modalità di immagine viene ripristinata. Selezionare la modalità immagini che si desidera ripristinare.

Uso della Modalità gioco

⚙️ (Impostazioni) ⇨ Immagine ⇨ Modalità gioco

[Disponibile solo per RGB/HDMI-PC]


Questa modalità consente di ottimizzare la qualità dell'immagine per i giochi.

- **Modalità DAS** : [In base al modello] Tale modalità riduce al minimo il tempo necessario per visualizzare il segnale video ricevuto dal dispositivo di ingresso, in modo da fornire un'immagine di gioco più veloce. (Lo schermo produce uno sfarfallio quando la **Modalità DAS** passa da **Accesso a Spento**.)
- DAS : Dynamic Action Sync
- **Stabilizzatore nero** : È possibile visualizzare gli oggetti in modo più chiaro su una schermata con colori scuri regolando i livelli di nero. L'aumento del valore **Stabilizzatore nero** comporta un aumento della luminosità dell'area di livello basso del grigio sullo schermo. (In questo modo è possibile distinguere con facilità gli oggetti su schermi di gioco scuri.) La riduzione del valore **Stabilizzatore nero** comporta una riduzione della luminosità dell'area di livello basso del grigio e l'aumento del contrasto dinamico sullo schermo.
 - È possibile configurare ulteriori impostazioni per la **Modalità gioco** tramite il tasto  del telecomando.
 - È possibile impostare l'opzione **Modalità DAS** solo quando la frequenza di ingresso verticale è 50 Hz / 60 Hz.
 - Quando la modalità **PIP** è attiva, la **Modalità DAS** non è disponibile. (In base al modello)

Uso di Risparmio energetico

⚙️ (Impostazioni) ⇨ Immagine ⇨  Risparmio energetico

Consente di risparmiare energia elettrica regolando la luminosità dello schermo.

- **Spento** : Consente di disattivare la funzione Risparmio energetico.
- **Minimo / Medio / Massimo** : Consente di applicare i valori di Risparmio energetico preimpostati.
- **Annullamento video** : La visualizzazione sullo schermo viene disattivata e viene riprodotto soltanto l'audio. Premere un tasto qualsiasi sul telecomando diverso dal pulsante di accensione per riattivare la visualizzazione sullo schermo.
- A seconda dell'impostazione  **Risparmio energetico (Massimo)**, potrebbe non essere possibile regolare la **Retroillum.**. In questo caso, accedere a  (Impostazioni) ⇨ Immagine ⇨  **Risparmio energetico** e impostare **Spento** o **Minimo**.

Utilizzo della funzione Modalità Eye Comfort

⚙️ (Impostazioni) ⇨ Immagine ⇨ Impostazioni aggiuntive ⇨ Modalità Eye Comfort

Se questa opzione viene attivata, la temperatura viene regolata automaticamente per ridurre l'affaticamento alla vista.

- **Accesso** : Consente di regolare automaticamente la temperatura del colore dello schermo.
- **Spento** : Consente di disattivare la funzione **Modalità Eye Comfort**.

Selezione di una modalità audio

⚙️ (Impostazioni) ⇨ Suono ⇨ Impostazioni modalità audio ⇨ Modalità audio

Consente di regolare l'audio della TV su un livello ottimale in base alla modalità audio selezionata.

- **Standard** : Ottimizza l'audio per tutti i tipi di contenuto.
- **Clear Voice** : Consente di migliorare la nitidezza della voce proveniente dalla TV.
- **Musica** : [In base al modello] Ottimizza l'audio per la musica.
- **Cinema** : Ottimizza l'audio per i film.
- **Sport** : [In base al modello] Ottimizza l'audio per la visione di eventi sportivi in generale.
- **Gioco** : Ottimizza l'audio per i giochi.

Regolazione del bilanciamento dell'audio

⚙️ (Impostazioni) ⇨ Suono ⇨ Impostazioni modalità audio ⇨ Bilanc.

È possibile regolare il volume degli altoparlanti destro e sinistro.

Uso della funzione Effetto suono

⚙️ (Impostazioni) ⇒ Suono ⇒ Impostazioni modalità audio

L'utente è in grado di selezionare diversi effetti audio.

- **Surround virtuale** : Ottenere un effetto audio coinvolgente grazie all'effetto audio surround multicanale virtuale.
- **Equalizzatore** : È possibile impostare l'audio desiderato regolando direttamente l'equalizzatore.
- **Reset** : È possibile reimpostare le impostazioni per l'effetto dell'audio.
- Questa funzione è disponibile solo se **Modalità audio** è impostato su **Standard**.

Utilizzo delle casse del TV

⚙️ (Impostazioni) ⇒ Suono ⇒ Uscita audio ⇒ Altoparlante TV interno

[In base al modello]

L'audio viene riprodotto attraverso le casse del TV.

Utilizzo delle cuffie

⚙️ (Impostazioni) ⇒ Suono ⇒ Uscita audio ⇒ Cuffie con cavo

[In base al modello]

L'audio viene riprodotto attraverso le cuffie collegate all'ingresso per cuffie/auricolari.

Sincronizzazione dell'audio e del video

⚙️ (Impostazioni) ⇒ Suono ⇒ Regolazione AV Sync

[In base al modello]

Consente di sincronizzare direttamente il video e l'audio in caso di mancata corrispondenza. Se si imposta **Regolazione AV Sync** su **Acceso**, è possibile regolare l'uscita audio (casse del TV o altoparlanti esterni) sull'immagine dello schermo.

- Se si seleziona **Bypass**, i segnali di trasmissione o il suono da dispositivi esterni vengono emessi senza alcun ritardo audio. L'audio potrebbe essere riprodotto prima del video a causa del tempo impiegato dal TV per elaborare l'ingresso video.

Impostazioni PIP

⚙️ (Impostazioni) ⇒ Generale ⇒ PIP

[In base al modello]

- **Modalità** : Consente di mostrare od occultare lo schermo secondario.
- **Secondo Ingresso PIP** : Seleziona l'ingresso dello schermo secondario.
- **Posizione** : Consente di regolare la posizione dello schermo secondario.
- **Dimensioni** : Consente di regolare le dimensioni dello schermo secondario.
- **Suono** : Consente di passare dall'audio dello schermo principale a quello dello schermo secondario.
- La funzione **PIP** è disponibile solo nella seguente modalità:
 - **Principale** : RGB-PC **Secondario** : DTV / ATV / HDMI
 - **Principale** : HDMI **Secondario** : DTV / TV analogica / Component
- È possibile configurare le impostazioni della funzione **PIP** anche utilizzando il **Q.MENU**.
- Premere il pulsante **PIP** sul telecomando per visualizzare o nascondere lo schermo secondario.
- Non è possibile utilizzare la funzione **PIP** quando è attiva la funzione **SIMPLINK**.

Impostazione di Esecuzione automatica USB

⚙️ (Impostazioni) ⇒ Generale ⇒ Esecuzione automatica USB

Consente la riproduzione automatica di foto o video di un dispositivo USB quando il TV è acceso o quando è collegato un dispositivo USB.

- **Spento** : Consente di spegnere **Esecuzione automatica USB**.
- **Video** : Consente la riproduzione automatica di video del dispositivo USB.
- **Foto** : Consente la riproduzione automatica di foto del dispositivo USB.
- Riproduce solo i file presenti nella cartella di livello principale del dispositivo USB in sequenza.
- Durante la riproduzione premere il tasto **BACK** o **EXIT** sul telecomando per terminare questa funzione.
- Se i file sono danneggiati o non validi, viene visualizzato il seguente messaggio prima di tornare allo stato di ingresso precedente: "Il file corrente non è valido."
- Quando il dispositivo USB viene ricollegato dopo essere stato scollegato durante la riproduzione video, la funzione Riproduzione continua si avvia automaticamente e la riproduzione del video riprende dall'ultima scena visualizzata (si applica solo al primo video).

Uso del SIMPLINK

[In base al modello]

SIMPLINK è una funzione che consente di controllare e gestire vari dispositivi multimediali in modo pratico utilizzando solo il telecomando della TV tramite il menu SIMPLINK.

- 1 Collegare il terminale **HDMI IN** della TV e il terminale di uscita HDMI del dispositivo SIMPLINK tramite un cavo HDMI.
 - 2 Selezionare  **(Impostazioni)** ⇒ **Generale** ⇒ **SIMPLINK**. Viene visualizzata la finestra del menu SIMPLINK.
 - 3 Nella finestra Impostazione SIMPLINK, impostare la funzione SIMPLINK su **Acceso**.
 - 4 Configurare le impostazioni **Sinc auto alimentazione** su **Acceso** o **Spento**.
 - 5 Nella finestra del menu SIMPLINK, selezionare il dispositivo da controllare.
- È possibile impostare la funzione SIMPLINK anche in  **(Home)** ⇒ **Ingressi** ⇒ **SIMPLINK**.
 - Questa funzione è compatibile soltanto con i dispositivi dotati del logo SIMPLINK.
 - Per utilizzare la funzione SIMPLINK, è necessario utilizzare un cavo HDMI® ad alta velocità con la funzione aggiuntiva CEC (Consumer Electronics Control). I cavi HDMI® ad alta velocità hanno il pin numero 13 collegato per lo scambio di informazioni tra dispositivi.
 - Se si utilizza un altro ingresso, il dispositivo SIMPLINK si arresta.
 - Se viene utilizzato anche un dispositivo con la funzione HDMI-CEC, il dispositivo SIMPLINK potrebbe non funzionare correttamente.
 - Se si selezionano o riproducono file multimediali da un dispositivo dotato della funzione home theatre, le **Casse HT** vengono automaticamente collegate.

Descrizione delle funzioni SIMPLINK

- **Riproduzione diretta** : Consente di riprodurre i contenuti del dispositivo multimediale sulla TV istantaneamente.
- **Controllo dei dispositivi con il telecomando del TV** : Consente di gestire il dispositivo multimediale con il telecomando della TV.
- **Alimentazione principale disattivata** : Se si imposta **Sinc auto alimentazione** su **Acceso** nelle impostazioni SIMPLINK e si spegne il TV, verranno spenti anche i dispositivi collegati al TV tramite SIMPLINK.
- **Alimentazione principale attivata** : Se **Sinc auto alimentazione** è impostato su **Acceso** nelle impostazioni SIMPLINK, l'accensione di un dispositivo collegato a SIMPLINK determinerà anche l'accensione del TV. (Il comportamento può variare in base al dispositivo connesso.)
- **Altoparlante** : [In base al modello] Selezionare l'altoparlante sull'unità home theatre o sulla TV.

Per impostare la password

 **(Impostazioni)** ⇒ **Sicurezza** ⇒ **Selezione passw.**

Consente di impostare o modificare la password della TV.

- La password iniziale è impostata su '0000'.
- Se in Paese è selezionato Francia, la password non è '0000' ma '1234'.
- Se in Paese è selezionato Francia, non è possibile impostare la password su '0000'.

Per tornare a Ripristina impostazioni iniziali

 **(Impostazioni)** ⇒ **Generale** ⇒ **Ripristina impostazioni iniziali**

Tutte le informazioni memorizzate vengono eliminate se le impostazioni della TV vengono ripristinate.

La TV si spegne e si riaccende autonomamente e tutte le impostazioni vengono ripristinate.

- Quando è in uso la funzione **Sistema blocco**, viene visualizzata una finestra popup che richiede una password.
- Non spegnere il dispositivo durante l'inizializzazione.

Rimozione della periferica USB

Selezionare il dispositivo USB collegato  **(Home)** ⇒ **Ingressi** e selezionare il pulsante **Rimuovi** per scollegare il dispositivo. Quando viene visualizzato un messaggio che indica che la periferica USB è stata rimossa, separare la periferica dalla TV.

- Dopo aver selezionato la periferica USB da rimuovere, questa non può più essere letta. Rimuovere la periferica di archiviazione USB e ricollegarla.

Uso di una periferica di archiviazione USB - avviso

- Se la periferica di archiviazione USB è dotata di un programma di rilevamento automatico incorporato oppure utilizza il proprio driver, potrebbe non funzionare.
- Alcune periferiche di archiviazione USB potrebbero non funzionare correttamente o non funzionare affatto.
- Utilizzare esclusivamente le periferiche di archiviazione USB formattate con il file system Windows FAT32 o NTFS.
- Per gli HDD USB esterni, si consiglia di utilizzare periferiche con una tensione nominale inferiore a 5 V e una corrente nominale inferiore a 500 mA.
- Si consiglia di utilizzare memory stick USB fino a 32 GB e HDD USB fino a 2 TB.
- Se un HDD USB con la funzione di risparmio energetico non funziona correttamente, disattivare e riattivare l'alimentazione. Per ulteriori informazioni, consultare il manuale dell'utente dell'HDD USB.
- I dati all'interno della periferica di archiviazione USB possono essere danneggiati, effettuare quindi un backup dei file importanti su altri dispositivi. La gestione dei dati è di pertinenza dell'utente e la casa costruttrice non è responsabile di eventuali perdite di dati.

File supportati da Supporti

- Frequenza massima di trasferimento dati: 20 Mbps (megabit al secondo)
- Formati sottotitoli esterni supportati: *.smi, *.srt, *.sub (MicroDVD, SubViewer1.0/2.0), *.ass, *.ssa, *.txt (TMplayer), *.psb (PowerDivX)

Formati video supportati

- Massimo: 1920 x 1080 a 30p (solo il formato Motion JPEG 640 x 480 a 30p)

Estensione		Codec
.asf, .wmv	Video	MPEG-4 Part2, Xvid, H.264/AVC, VC1(WMV3, WVC1)
	Audio	WMA Standard, WMA9(Pro), MP3, AAC, AC3
.avi	Video	MPEG-2, MPEG-4 Part2, Xvid, H.264/AVC
	Audio	HE-AAC, LPCM, ADPCM, MPEG-1 Layer I, MPEG-1 Layer II, Dolby Digital, MPEG-1 Layer III (MP3)
.ts, .trp, .tp, .mts, .m2ts	Video	H.264/AVC, MPEG-2, H.265/HEVC
	Audio	MPEG-1 Layer I, MPEG-1 Layer II, MPEG-1 Layer III (MP3), Dolby Digital, Dolby Digital Plus, AAC, HE-AAC
.vob	Video	MPEG-1, MPEG-2
	Audio	Dolby Digital, MPEG-1 Layer I, MPEG-1 Layer II, DVD-LPCM
.mp4, .m4v, .mov	Video	MPEG-2, MPEG-4 Part2, Xvid, H.264/AVC
	Audio	AAC, MPEG-1 Layer III (MP3)
.mkv	Video	MPEG-2, MPEG-4 Part2, Xvid, H.264/AVC
	Audio	HE-AAC, Dolby Digital, MPEG-1 Layer III (MP3), LPCM
motion JPEG	Video	MJPEG
	Audio	LPCM, ADPCM
.mpg, .mpeg, .mpe	Video	MPEG-1, MPEG-2
	Audio	MPEG-1 Layer I, MPEG-1 Layer II, Dolby Digital, LPCM
.dat	Video	MPEG-1, MPEG-2
	Audio	MP2
.flv	Video	Sorenson H.263, H.264/AVC
	Audio	MP3, AAC, HE-AAC
.3gp	Video	H.264/AVC, MPEG-4 Part2
	Audio	AAC, AMR(NB/WB)

Formati audio supportati

Formato di file	Elemento	Informazione
mp3	Velocità in bit	32 Kbps ~ 320 Kbps
	Frequenza di campionamento	16 kHz ~ 48 kHz
	Supporto	MPEG-1, MPEG-2, Layer2, Layer3
AAC	Velocità in bit	Formato libero
	Frequenza di campionamento	8 kHz ~ 48 kHz
	Supporto	ADIF, ADTS
M4A	Velocità in bit	Formato libero
	Frequenza di campionamento	8 kHz ~ 48 kHz
	Supporto	MPEG-4
WAV	Velocità in bit	64 kbps ~ 1,5 Mbps
	Frequenza di campionamento	8 kHz ~ 48 kHz
	Supporto	LPCM
	Bitdepth	8 bit / 16 bit / 24 bit
WMA	Velocità in bit	128 Kbps ~ 320 Kbps
	Frequenza di campionamento	8 kHz ~ 48 kHz
	Supporto	WMA7, WMA8, WMA9 Standard
WMA 10 Pro	Velocità in bit	~ 768 Kbps
	Canale/ Frequenza di campionamento	M0: fino a 2 canali a 48 kHz (tranne in modalità LBR), M1: fino a 5.1 canali a 48 kHz, M2: fino a 5.1 canali a 96 kHz
	Supporto	WMA 10 Pro
OGG	Velocità in bit	Formato libero
	Frequenza di campionamento	8 kHz ~ 48 kHz
	Supporto	OGG Vorbis

Formati foto supportati

Formato di file	Elemento	Risoluzione
jpeg, jpg, jpe	Tipo di file disponibile	SOF0: Linea di base SOF1: Sequenza estesa SOF2: Progressivo
	Dimensioni foto	Minimo: 64 (L) x 64 (A) Massimo (Tipo normale): 15360 (L) x 8640 (A) Massimo (Tipo progressivo): 1920 (L) x 1440 (A)
BMP	Dimensioni foto	Minimo: 64 (L) x 64 (A) Massimo: 9600 (L) x 6400 (A)
PNG	Tipo di file disponibile	Interlacciato, Non-interlacciato
	Dimensioni foto	Minimo: 64 (L) x 64 (A) Massimo (Interlace): 1200 (L) x 800 (A) Massimo (Non-Interlace): 9600 (L) x 6400 (A)

* La visualizzazione dei file in formato BMP e PNG potrebbe essere più lenta rispetto al formato JPEG.

Visualizzazione del manuale sul web

Per ottenere informazioni dettagliate sul Manuale dell'utente, visitare il sito Web www.lg.com.

Manutenzione

Pulizia del televisore

Pulire regolarmente il televisore per mantenerne le prestazioni ottimali e per estenderne la durata nel tempo.

- Innanzitutto, accertarsi di spegnere e di scollegare il cavo di alimentazione e tutti gli altri cavi.
- Quando il televisore viene lasciato incustodito e non in uso per un lungo periodo, scollegare il cavo di alimentazione dalla presa a muro per evitare possibili danni derivanti da fulmini e sovratensioni elettriche.

Schermo, cornice, telaio e supporto

Per rimuovere la polvere o lo sporco leggero, pulire la superficie con un panno morbido, asciutto e pulito.

Per rimuovere lo sporco maggiore, pulire la superficie con un panno morbido inumidito con acqua pulita o un detergente delicato diluito. Quindi, passare immediatamente un panno asciutto.

- Evitare di toccare continuamente lo schermo per non rischiare di danneggiarlo.
- Non premere, strofinare o colpire la superficie dello schermo con le unghie o con oggetti affilati per non graffiarlo e provocare distorsioni delle immagini.
- Non utilizzare agenti chimici perché potrebbero danneggiare il prodotto.
- Non nebulizzare del liquido sulla superficie. In caso di penetrazione di acqua nel televisore, potrebbero verificarsi incendi, scosse elettriche o malfunzionamenti.

Cavo di alimentazione

Rimuovere regolarmente la polvere o lo sporco che si accumula sul cavo di alimentazione.

Prevenzione dei danni da burn-in o image burn dello schermo del TV

- Se sullo schermo viene visualizzata un'immagine fissa per un periodo prolungato di tempo, l'immagine potrebbe venire impressa in modo permanente sullo schermo. I danni da "burn-in" o "image burn" dello schermo non sono coperti dalla garanzia.
- Se il rapporto d'aspetto del TV è impostato su 4:3 per un lungo periodo di tempo, potrebbe verificarsi l'immagine burn nell'area letterbox dello schermo.
- Evitare di visualizzare un'immagine fissa sullo schermo del TV per un periodo di tempo prolungato (2 ore e oltre per LCD) in modo tale da impedire che si verifichi il problema "image burn".

Risoluzione dei problemi

Impossibile controllare la TV con il telecomando.

- Controllare il sensore del telecomando sul prodotto e riprovare.
- Verificare la presenza di eventuali ostacoli tra il televisore e il telecomando.
- Controllare che le batterie siano ancora cariche e correttamente inserite (⊕ su ⊕, ⊖ su ⊖).

Non viene visualizzata alcuna immagine e non è prodotto alcun suono.

- Controllare che la TV sia accesa.
- Verificare che il cavo di alimentazione sia collegato ad una presa a muro.
- Verificare se esiste un problema nella presa a muro collegando altri prodotti.

La TV si spegne improvvisamente.

- Controllare le impostazioni di controllo dell'alimentazione. L'alimentazione potrebbe essere stata interrotta.
- Verificare se la funzione **Spegnimento automatico** (In base al modello) / **Timer Spegnimento** / **Spegnimento timer** è attiva nelle impostazioni **Timer**.
- In mancanza del segnale, il televisore si spegne automaticamente dopo 15 minuti di inattività.

Durante il collegamento al PC (HDMI/RGB), viene visualizzato il messaggio 'Nessun segnale', 'Verif. Segnale' o 'Formato non supportato'.

- Spegnere/accendere la TV utilizzando il telecomando.
- Ricollegare il cavo HDMI/RGB.
- Riavviare il PC con la TV accesa.

Se il televisore si spegne automaticamente.

- Se si imposta l'opzione **Accensione timer**, il televisore si accende automaticamente all'orario impostato e si spegne automaticamente se non viene utilizzato dall'utente per 2 ore.
- Per disattivare questa opzione, tramite il telecomando, accedere a **⚙️ (Impostazioni) ⇒ Timer ⇒ Accensione timer ⇒ Autospegnimento dopo 2 ore ⇒ Spento**.

Specifiche tecniche

Le specifiche possono subire modifiche senza preavviso in seguito all'aggiornamento delle funzioni del prodotto.

Modelli	Dimensioni (L x A x P) (mm)		Peso (kg)		Consumo elettrico (Impostazioni predefinite)	Requisiti di alimentazione
	Con supporto	Senza supporto	Con supporto	Senza supporto		
22TK410D 22TK410V	507,6 x 358,0 x 146,3	507,6 x 316,5 x 52,7	3,0	2,9	26 W	19 V $\overline{\text{---}}$ 1,6 A
24TK410D 24TK410V 24TK410U 24TK41EV	556 x 392,7 x 143,4	556 x 345,2 x 54,7	3,5	3,2	28 W	19 V $\overline{\text{---}}$ 1,6 A
24TK420V	556 x 376,5 x 130,5	556 x 345,2 x 54,7	3,3	3,2	28 W	19 V $\overline{\text{---}}$ 1,6 A
28TK410D 28TK410V 28TK410U 28TK41EV	641,5 x 444,0 x 178,8	641,5 x 396,3 x 59,5	5,0	4,5	28 W	19 V $\overline{\text{---}}$ 1,6 A
28TK420V	641,5 x 428,7 x 159,2	641,5 x 396,3 x 59,5	4,6	4,5	28 W	19 V $\overline{\text{---}}$ 1,6 A
27TK600V	634,6 x 400,6 x 90,4		4,5		32 W	19 V $\overline{\text{---}}$ 2,0 A

Adattatore CA/CC	TK410*, TK420*, TK41EV	27TK600V
	Produttore : Lien Chang Modello : LCAP16A-E, LCAP21A Produttore : Honor Modello : ADS-40FSG-19 19032GPG, ADS-40SG-19-3 19032G	Produttore: Lien Chang Modello: LCAP21C
	Ingresso : AC 100 – 240 V ~ 50/60 Hz Uscita : 19 V CC $\overline{\text{---}}$ 1,7 A	Ingresso: AC 100 – 240 V ~ 50/60 Hz Uscita: 19 V CC $\overline{\text{---}}$ 2,1 A

Dimensione modulo CI (L x A x P)	100,0 mm x 55,0 mm x 5,0 mm
---	-----------------------------

Condizioni ambientali	Temperatura di funzionamento	Da 0 °C a 40 °C
	Umidità di funzionamento	Inferiore all'80 %
	Temperatura di stoccaggio	Da -20 °C a 60 °C
	Umidità di stoccaggio	Inferiore all'85 %

(A seconda del paese)

	TV digitale			TV analogica
	Satellite	Terrestre	Cavo	Terrestre / Cavo
Sistema televisivo	DVB-S/S2*	DVB-T DVB-T2*	DVB-C	PAL/SECAM B/G, D/K, I, SECAM L
Copertura programma	950 ~ 2150 Mhz	VHF III : 174 ~ 230 Mhz UHF IV : 470 ~ 606 Mhz UHF V : 606 ~ 862 Mhz S Banda II : 230 ~ 300 Mhz S Banda III : 300 ~ 470 Mhz	46 ~ 890 Mhz	46 ~ 862 Mhz
Numero massimo di programmi memorizzabili	6000	2000		
Impedenza antenna esterna	75 Ω			

* Solo modelli che supportano DVB-T2/C/S2.

Modalità HDMI-PC supportata

24/28TK410*, 24/28TK420*, 24/28TK41EV

Risoluzione	Frequenza orizzontale (kHz)	Frequenza verticale (Hz)
720 x 400	31,468	70,080
640 x 480	31,469 37,500	59,940 75,000
800 x 600	37,879 46,875	60,317 75,000
1024 x 768	48,363 60,023	60,004 75,029
1280 x 800	49,702	59,810
1366 x 768	47,717	59,790

22TK410*

Risoluzione	Frequenza orizzontale (kHz)	Frequenza verticale (Hz)
720 x 400	31,468	70,080
640 x 480	31,469 37,500	59,940 75,000
800 x 600	37,879 46,875	60,317 75,000
1024 x 768	48,363 56,476 60,023	60,004 70,069 75,029
1152 x 864	67,500	75,000
1280 x 720	45,000	60,000
1280 x 800	49,702	59,810
1280 x 1024	63,981 79,976	60,020 75,025
1400 x 1050	65,317	59,978
1440 x 900	55,935	59,887
1600 x 900	60,000	60,000
1680 x 1050	64,674 65,290	59,883 59,954
1920 x 1080	67,500	60,000

! NOTA

- La risoluzione ottimale del display è
 - 24/28TK410*, 24/28TK420*, 24/28TK41EV : 1366 x 768 a 60 Hz.
 - 22TK410* : 1920 x 1080 a 60 Hz.
- La temporizzazione ottimale in ciascuna modalità è una frequenza verticale di 60 Hz.

Modalità RGB (PC)/HDMI (PC) supportata

27TK600V

Risoluzione	Frequenza orizzontale (kHz)	Frequenza verticale (Hz)
720 x 400	31,468	70,080
640 x 480	31,469 37,500	59,940 75,000
800 x 600	37,879 46,875	60,317 75,000
1024 x 768	48,363	60,004
1024 x 768 (Solo HDMI(PC))	56,476	70,069
1024 x 768	60,023	75,029
1152 x 864	67,500	75,000
1280 x 720	45,000	60,000
1280 x 800	49,702	59,810
1280 x 1024	63,981 79,976	60,020 75,025
1400 x 1050	65,317	59,978
1440 x 900	55,935	59,887
1600 x 900	60,000	60,000
1680 x 1050	64,674 65,290	59,883 59,954
1920 x 1080 (Solo RGB (PC))	66,590	59,930
1920 x 1080 (Solo HDMI(PC))	67,500	60,000

! NOTA

- La risoluzione ottimale del display : 1920 x 1080 a 60 Hz.
- La temporizzazione ottimale in ciascuna modalità è una frequenza verticale di 60 Hz.

Modalità HDMI-DTV supportata

Risoluzione	Frequenza orizzontale (kHz)	Frequenza verticale (Hz)
720 x 480	31,469	59,940
	31,500	60,000
720 x 576	31,250	50,000
1280 x 720	37,500	50,000
	44,960	59,940
	45,000	60,000
1920 x 1080	33,720	59,940
	33,750	60,000
	28,125	50,000
	27,000	24,000
	33,750	30,000
	56,250	50,000
	67,430	59,940
67,500	60,000	

AVVISO!

Non collocare mai il televisore in una posizione instabile. Il televisore potrebbe cadere e causare gravi lesioni personali o il decesso. Molti danni fisici, soprattutto ai bambini, possono essere evitati adottando semplici precauzioni, ad esempio:

- Utilizzare mobili e supporti consigliati dal produttore del televisore.
- Utilizzare mobili e supporti consigliati dal produttore del televisore.
- Assicurarsi che il televisore non sporga dalla superficie d'appoggio del mobile che lo sostiene.
- Non posizionare il televisore su mobili alti (ad esempio, credenze o librerie) senza fissare il mobile e il televisore a un supporto adatto.
- Non posizionare il televisore su un panno o su altri materiali che potrebbero trovarsi tra il televisore e il mobile di supporto.
- Illustrare ai bambini i rischi che si corrono salendo sui mobili per raggiungere il televisore o i relativi controlli.


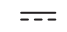

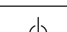
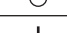
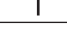
Se il televisore esistente viene mantenuto e riposizionato, si applicano le stesse considerazioni di cui sopra.

Modalità Component supportata

27TK600V

Risoluzione	Frequenza orizzontale (kHz)	Frequenza verticale (Hz)
720 x 480	15,730	59,940
	15,750	60,000
	31,470	59,940
	31,500	60,000
720 x 576	15,625	50,000
	31,250	50,000
1280 x 720	44,960	59,940
	45,000	60,000
	37,500	50,000
1920 x 1080	33,720	59,940
	33,750	60,000
	28,125	50,000
	56,250	50,000
	67,432	59,940
	67,500	60,000

Simboli

	Indica la corrente alternata (CA).
	Indica la corrente continua (CC).
	Si riferisce ad apparecchiatura di classe II.
	Indica lo stato di standby.
	Indica lo stato di "accesso" (alimentazione).
	Indica una tensione pericolosa.

Informazioni relative al collegamento della porta component

27TK600V

Ingressi Component del TV	Y	P _B	P _R
---------------------------	---	----------------	----------------

Porte di uscita video sul lettore DVD	Y	P _B	P _R
	Y	B-Y	R-Y
	Y	C _b	C _r
	Y	P _b	P _r



Prendere nota del numero di modello e del numero di serie del televisore. Nelle richieste di assistenza, fornire al rivenditore le informazioni riportate sull'etichetta posteriore.

MODELLO _____

N. DI SERIE _____