



KÄYTTÖOPAS

LED LCD -NÄYTTÖ

(LED-näyttö*)

* LG:n LED-näytössä on LCD-näyttöruutu ja LED-taustavalaistus.

Lue tämä opas huolellisesti ennen laitteen käyttämistä ja säilytä opas tulevaa käyttöä varten.

34WR50QC

34WR50QK

34WR53QB

34WR51QC

www.lg.com

Tekijänoikeudet © 2023 LG Electronics Inc. Kaikki oikeudet pidätetään.

SISÄLLYS

LISENSSI 3

AVOIMEN LÄHDEKODIN OHJELMISTON ILMOITUSTIEDOT 4

KOKOAMINEN JA VALMISTELU . 4

- Tuetut ohjaimet ja ohjelmisto 4
- Tuotteen ja painikkeiden kuvaukset 5
 - Ohjainpainikkeen käyttäminen
- Näytön siirtäminen ja nostaminen 6
 - Asentaminen pöydälle
 - Kulman säätäminen
 - Kensington-lukon käyttäminen
 - Seinäkiinnikkeen asentaminen
 - Asentaminen seinälle

NÄYTÖN KÄYTTÄMINEN 10

- Kytkeminen tietokoneeseen 10
 - HDMI-liitäntä
 - DisplayPort-liitäntä
- Kytkeminen AV-laitteisiin 11
 - HDMI-liitäntä
- Oheislaitteiden kytkeminen 11
 - Kuulokkeiden liittäminen

KÄYTTÄJÄN ASETUKSET 12

- Päävalikon avaaminen 12
 - Päävalikon ominaisuudet
 - Valikkoasetukset
 - Pika-asetukset
 - Tulo
 - Kuva
 - Yleiset

VIANMÄÄRITYS 24

TUOTTEEN TEKNISET TIEDOT. 27

- Tuetut tilat (Esiasetustila, tietokone) 29
- HDMI Ajoitus (Video) 30

LISENSSI

Joka mallilla on eri lisenssi. Lisätietoja lisenssistä on osoitteessa www.lg.com.



Termit HDMI ja HDMI High-Definition Multimedia Interface, HDMI-tavaramerkin visuaalinen ilme ja HDMI-logot ovat tavaramerkkejä tai rekisteröityjä tavaramerkkejä, jotka omistaa HDMI Licensing Administrator, Inc.

AVOIMEN LÄHDEKOODIN OHJELMISTON ILMOITUSTIEDOT

Voit hankkia lähdekoodin GPL-, LGPL-, MPL- ja muiden avoimien lähdekoodien käyttöoikeudet, joilla on velvollisuus luovuttaa tässä tuotteessa oleva lähdekoodi, ja pääsy kaikkiin viitattuihin käyttöoikeusehtoihin, tekijänoikeusilmoituksiin ja muihin asiaankuuluviin asiakirjoihin osoitteesta <http://opensource.lge.com>.

LG Electronics voi toimittaa lähdekoodin CD-levyllä. Tästä palvelusta veloitetaan toimituskustannukset (tietovälineen hinta sekä toimitus- ja käsittelykulut). Pyyntösi voi lähettää sähköpostitse osoitteeseen opensource@lge.com.

Tämä tarjous on voimassa kaikille, jotka saavat tämän tiedon kolme (3) vuotta siitä päivästä alkaen, kun olemme toimittaneet viimeisen kyseisen mallisen tuotteen.

KOKOAMINEN JA VALMISTELU

VAARA

- Käytä aina aitoja LG osia turvallisuuden ja tuotteen suorituskyvyn varmistamiseksi.
- Takuu ei korvaa vahinkoja tai vammoja, jotka johtuvat hyväksymättömien osien käytöstä.
- On suositeltavaa käyttää tuotteen mukana toimitettuja osia.
- Muiden kuin LG:n hyväksymien yleisten kaapeleiden käyttäminen voi aiheuttaa kuvahäiriöitä tai kuvan puuttumisen.
- Tämän asiakirjan kuvissa kuvataan perusmenetelmiä, ja kuvat voivat poiketa todellisen tuotteen ulkonäöstä.
- Älä käytä ruuviosissa vierasaineita (öljyjä, voiteluaineita jne.), kun kokoat tuotetta. (Tämä saattaa vahingoittaa tuotetta.)

- Liiallinen voimankäyttö ruuveja kiristettäessä saattaa vahingoittaa näyttöä. Takuu ei kata tällä tavalla syntyneitä vaurioita.
- Älä kanna näyttöä ylösalaisin pitämällä kiinni vain jalustasta. Näyttö saattaa pudota jalustasta ja aiheuttaa loukkaantumisen.
- Älä kosketa kuvaruutua, kun nostat tai siirät näyttöä. Voimakas käsittely saattaa vahingoittaa kuvaruutua.

HUOMAUTUS

- Osat saattavat näyttää erilaisilta kuin tämän oppaan kuvissa.
- Tämän käyttöoppaan kaikkia tuotteen tietoja ja teknisiä tietoja voidaan muuttaa tuotteen laadun kehittämiseksi ilman ennakkoilmoitusta.
- Ostaaksesi lisävarusteita, voit käydä elektroniikkaliikkeessä, verkkokaupan sivustolla tai ottaa yhteyttä jälleenmyyjään, jolta ostitte tuotteen.
- Tuotteen mukana toimitettava virtajohto vaihtelee alueittain.

Tuetut ohjaimet ja ohjelmisto

Voit ladata ja asentaa viimeisimmän version LG:n verkkosivustolta (www.lge.com).

| Ohjaimet ja ohjelmisto | Asennusjärjestys |
|------------------------|---|
| Näytönohjain | Suositteltu |
| OnScreen-ohjaus | Suositteltu (34WR50QC/34WR53QB/34WR51QC) |
| LG Switch | Suositteltu (34WR50QK) |
| Dual Controller | Valinnainen |

Tuotteen ja painikkeiden kuvaukset



Ohjainpainike

Ohjainpainikkeen käyttäminen

Voit helposti hallita näytön toimintoja painamalla ohjainpainiketta tai liikuttamalla sitä vasemmalle/oikealle/ylös/alas.

Perustoiminnot

| | | | |
|--|--|--------------------------------|---|
| | | Virrankytkentä | Kytke näyttöön virta painamalla ohjainpainiketta kerran. |
| | | Virrankatkaisu | Katkaise näytöstä virta pitämällä ohjainpainiketta painettuna. |
| | | Äänenvoimakkuuden säätö | Voit säätää äänenvoimakkuutta liikuttamalla ohjainpainiketta vasemmalle/oikealle. |
| | | Näytön kirkkouden säätö | Voit säätää näytön kirkkautta liikuttamalla ohjainpainiketta ylös/alas. |

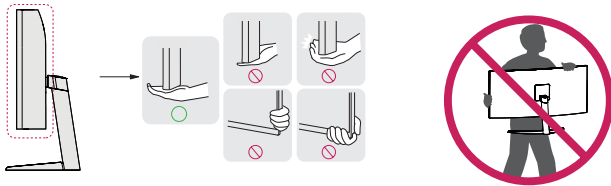
! HUOMAUTUS

- Ohjainpainike sijaitsee näytön alareunassa.

Näytön siirtäminen ja nostaminen

Noudata näitä ohjeita, kun siirrät tai nostat näyttöä, jotta näyttö ei naarmuunnu tai vahingoitu, ja jotta sen kuljetus sujuu turvallisesti laitteen muodosta tai koosta riippumatta.

- Pakkaa näyttö alkuperäiseen laatikkoon tai pakkausmateriaaliin ennen siirtämistä.
- Irrota virtajohto ja kaapelit, ennen kuin siirrät tai nostat näyttöä.
- Pitele lujasti kiinni näytön kehyksen pohjasta ja sivuosasta. Älä pitele kiinni itse paneelista.
- Pitele näyttöä ruutu pois päin itsestäsi, jotta ruutu ei naarmuunnu.
- Älä ravista tai kolhi näyttöä kantamisen aikana.
- Pidä näyttö pystysuunnassa siirtäessäsi sitä. Älä koskaan käännä näyttöä kyljelleen tai kallista sitä sivusuunnassa.

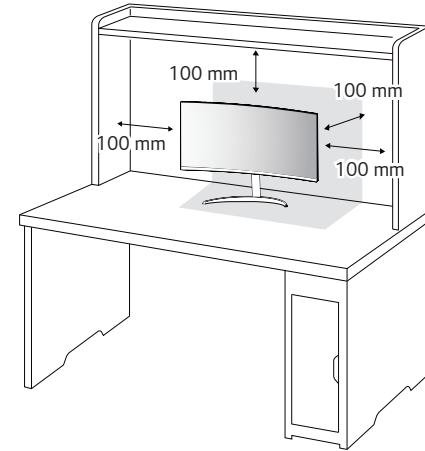


⚠ VAARA

- Vältä mahdollisuuksien mukaan näytön koskettamista.
 - Koskettaminen voi vahingoittaa näyttöä tai kuvien luomiseen käytettäviä pikseleitä.
- Jos käytät näyttöpaneelia ilman jalustan tukea, ohjainpainikkeen käyttäminen saattaa aiheuttaa näytön heilumisen ja kaatumisen, mikä johtaa laitteen vaurioitumiseen ja mahdollisiin henkilövahinkoihin. Lisäksi ohjainpainike voi mennä epäkuntoon.

Asentaminen pöydälle

- Nosta näyttö ja aseta se pöydälle pystyasentoon. Varmista riittävä ilmankierto asentamalla se vähintään 100 mm:n päähän seinästä.



⚠ VAARA

- Irrota virtajohto aina ennen näytön siirtämistä tai asentamista. Sähköiskun vaara.
- Käytä vain tuotepakkauksen mukana toimitettua virtajohtoa ja kytke se maadoitettuun virtalähteeseen.
- Jos tarvitset toisen virtajohdon, ota yhteys paikalliseen jälleenmyyjään ja lähimpään elektroniikkaliikkeeseen.

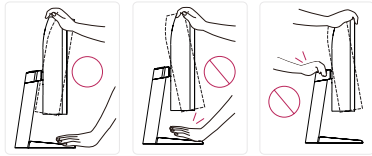
Kulman säätäminen

- 1 Aseta jalustan tukeen kiinnitetty näyttö pystyasentoon.
- 2 Säädä näytön kulma.

Näytön kulmaa voi säätää -5–15° eteen- tai taaksepäin miellyttävän katselukokemuksen takaamiseksi.

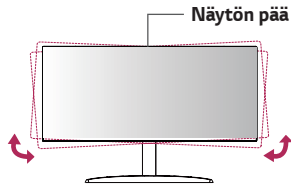
! VAROITUS

- Varo vahingoittamasta sormiasi, kun säädät näyttöä. Älä pidä kiinni näytön alareunasta kuvan osoittamalla tavalla.
- Älä kosketa ruutua tai paina sitä, kun säädät näytön kulmaa.



! HUOMAUTUS

- Näytön pään vasenta tai oikeaa puolta voidaan kääntää hieman ylös- tai alaspäin (enintään 3°). Säädä näytön päätä vaakatasossa.

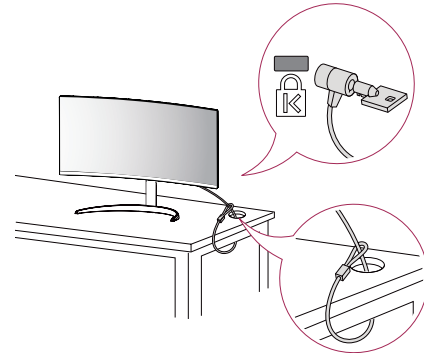


Kensington-lukon käyttäminen

Kensington-turvajärjestelmän liitin sijaitsee näytön alareunassa.

Lisätietoja Kensington-lukon asentamisesta ja käyttämisestä on sen käyttöoppaassa ja verkkosivustossa <http://www.kensington.com>.

Kiinnitä näyttö pöytään Kensington-turvalukituskaapelilla.



! HUOMAUTUS

- Kensington-turvajärjestelmä on valinnainen lisävaruste. Voit hankkia lisävarusteita useimmista elektroniikkaliikkeistä.

Seinäkiinnikkeen asentaminen

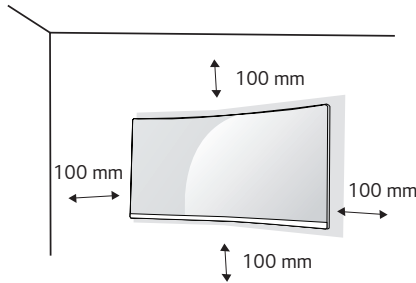
Näyttö täyttää seinäkiinnikkeen tai muiden yhteensopivien laitteiden vaatimukset.

! HUOMAUTUS

- Seinäkiinnike myydään erikseen.
- Lisätietoja seinäkiinnikkeen asentamisesta on kiinnikkeen asennusoppaassa.
- Varo käyttämästä liikaa voimaa asentaessasi seinäkiinnikettä, sillä näyttö voi vaurioitua.
- Irrota jalusta ennen näytön asentamista seinäkiinnikkeeseen. Voit irrottaa jalustan noudattamalla jalustan kiinnittämisjärjestystä käänteisesti.

Asentaminen seinälle

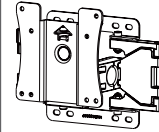
Varmista riittävä tuuletus asentamalla näyttö vähintään 100 mm:n päähän seinästä, ja jätä noin 100 mm tilaa näytön kummallekin puolelle. Tarkemmat asennusohjeet saat tarvittaessa paikalliselta jälleenmyyjältä. Lisätietoja kallistettavan seinäkiinnikkeen asentamisesta ja säätämisestä on käyttöoppaassa.



Kun asennat näytön seinään, kiinnitä seinäkiinnike (lisävaruste) näyttön taakse. Tarkista, että seinäkiinnike on tiukasti kiinni sekä näytössä että seinässä.

- 1 Jos käytät standardin mukaista pituutta pidempiä ruuveja, ne voivat vahingoittaa tuotetta sisältä.
- 2 Tuote voi vahingoittua ja näyttö pudota, jos asennuksessa käytetään muita kuin VESA-standardin mukaisia ruuveja. LG Electronics ei vastaa vahingoista, jotka johtuvat standardinvastaisten ruuvien käytöstä.

| | |
|------------------------------------|-----------|
| Seinäkiinnitys (mm) | 100 x 100 |
| Vakioruuvi | M4 x L10 |
| Ruuvien määrä | 4 |
| Seinäkiinnike (lisävaruste) | LSW 149 |

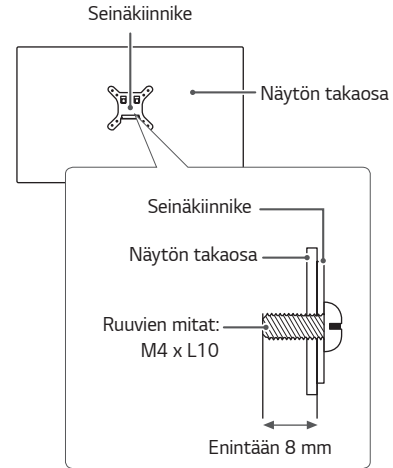


! HUOMAUTUS

- Käytä VESA-standardin mukaisia ruuveja.
- Seinäkiinnikesarja sisältää asennusoppaan ja kaikki tarvittavat osat.
- Seinäkiinnike on lisävaruste. Voit hankkia lisävarusteita paikalliselta jälleenmyyjältä.
- Ruuvien pituus saattaa vaihdella eri seinäkiinnikesarjoissa. Varmista, että käytät oikean mittaisia ruuveja.
- Katso lisätietoja seinäkiinnikkeen mukana toimitetusta ohjeesta.

! VAARA

- Vältä sähköiskut irrottamalla virtajohto ennen näytön asentamista tai siirtämistä.
- Kattoon tai vinolle seinälle asennettu näyttö saattaa pudota ja aiheuttaa loukkaantumisen. Käytä hyväksyttyä LG:n seinäkiinnikettä ja pyydä paikalliselta jälleenmyyjältä tai asiantunnevalta asentajalta apua asentamiseen.
- Liiallinen voimankäyttö ruuveja kiristettäessä saattaa vahingoittaa näyttöä. Takuu ei kata tällä tavalla syntyneitä vaurioita.
- Käytä VESA-standardin mukaista seinäkiinnikettä ja ruuveja. Tuotetakuu ei kata virheellisestä käytöstä tai väärien osien käytöstä aiheutuneita vahinkoja.
- Näytön takaosasta mitattuna kunkin asennetun ruuvien on oltava vähintään 8 mm:n pituinen.



NÄYTÖN KÄYTTÄMINEN

- Tämän käyttöoppaan kuvat voivat poiketa tuotteen todellisesta ulkonäöstä. Paina ohjainpainiketta, siirry kohtaan **Asetukset** → **Tulo** ja valitse sitten tulovaihtoehto.

VAARA

- Älä paina kuvaruutua pitkään. Se voi aiheuttaa kuvan vääristymistä.
- Älä pysäytä kuvaa pitkäksi aikaa ruutuun. Se voi aiheuttaa haamukuvan. Käytä näytönsäästäjää, jos mahdollista.

HUOMAUTUS

- Kytke virtajohto maadoitettuun (3-reikäiseen) yleispistorasiaan tai maadoitettuun seinäpistorasiaan.
- Viileissä olosuhteissa näyttö saattaa vilkkua, kun siihen kytketään virta. Tämä on normaalia.
- Näytössä voi näkyä punaisia, vihreitä tai sinisiä täpliä. Tämä on normaalia.

Kytkeminen tietokoneeseen

- Näyttö tukee *Plug and Play -toimintoa.
- * Plug and Play: Toiminto, jonka avulla voit lisätä laitteita tietokoneeseen ilman, että sinun tarvitsee määrittää asetuksia uudelleen tai asentaa ohjaimia manuaalisesti.

HDMI-liitäntä

Siirtää digitaalisen video- ja äänisignaalin tietokoneesta näyttöön.

VAARA

- DVI–HDMI- / DP (DisplayPort)–HDMI-kaapeli saattaa aiheuttaa yhteensopivuusongelmia.
- Käytä sertifioitua kaapelia, jossa on HDMI-logo. Jos sertifioitua HDMI-kaapelia ei käytetä, näytön kuva ei välttämättä näy tai saattaa ilmetä yhteysvirhe.
- Suositellut HDMI-kaapelityypit
 - High-Speed HDMI[®]/TM -kaapeli
 - High-Speed HDMI[®]/TM -kaapeli, jossa on Ethernet-tuki

DisplayPort-liitäntä

Siirtää digitaalisen video- ja äänisignaalin tietokoneesta näyttöön.

HUOMAUTUS

- Video tai ääni ei ehkä ole käytettävissä riippuen tietokoneen DP (DisplayPort) -versiosta.
- Jos käytät Mini DisplayPort -näytönohjainta, käytä Mini DP–DP (Mini DisplayPort – DisplayPort) -kaapelia tai liitäntää, joka tukee DisplayPort 1.4:ta. (Myydään erikseen)

Kytkeminen AV-laitteisiin

HDMI-liitäntä

HDMI siirtää digitaalisen video- ja äänisignaalin AV-laitteista näyttöön.

! HUOMAUTUS

- DVI-HDMI- / DP (DisplayPort)-HDMI-kaapeli saattaa aiheuttaa yhteensopivuusongelmia.
- Käytä sertifioitua kaapelia, jossa on HDMI-logo. Jos sertifioitua HDMI-kaapelia ei käytetä, näytön kuva ei välttämättä näy tai saattaa ilmetä yhteysvirhe.
- Suositellut HDMI-kaapelityypit
 - High-Speed HDMI^{®/TM} -kaapeli
 - High-Speed HDMI^{®/TM} -kaapeli, jossa on Ethernet-tuki

Oheislaitteiden kytkeminen

Kuulokkeiden liittäminen

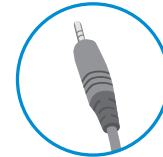
Kytke oheislaitteet näyttöön kuulokeportin kautta.

! HUOMAUTUS

- Oheislaitteet myydään erikseen.
- Jos käytetyissä kuulokeissa on kulmikas liitin, toisen ulkoisen laitteen kytkeminen näyttöön voi aiheuttaa ongelmia. Sen vuoksi on suositeltavaa käyttää kuulokkeita, joiden liitin on suora.



Kulmikas



Suora
(suositeltu)

- Kuuloke- ja kaiutintoiminnot voivat olla rajalliset tietokoneen ja ulkoisen laitteen ääniasetuksista riippuen.

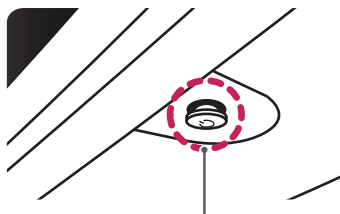
KÄYTTÄJÄN ASETUKSET

! HUOMAUTUS





- Näyttösi OSD-valikonäyttö voi poiketa hieman käyttöoppaan kuvista.

Päävalikon avaaminen

- Paina ohjainpainiketta näytön alareunassa.
- Määritä asetukset liikuttamalla ohjainpainiketta ylös/alas (▲/▼) ja vasemmalle/oikealle (◀/▶).
- Sulje päävalikko painamalla ohjainpainiketta vielä kerran.



Ohjainpainike

| Painike | Valikon tila | Kuvaus |
|---|----------------------------|---|
|  | Päävalikko pois käytöstä | Ottaa päävalikon käyttöön. |
| | Päävalikko käytössä | Sulkee päävalikon. (Pitkä painallus katkaisee näytön virran. Näytön virran voi katkaista tällä tavalla milloin tahansa, myös kun näyttövalikko on auki.) |
|  | ◀ Päävalikko pois käytöstä | Säätää näytön äänenvoimakkuutta. |
| | Päävalikko käytössä | Avaa Tulo -asetukset. |
|  | Päävalikko pois käytöstä | Säätää näytön äänenvoimakkuutta. |
| | Päävalikko käytössä | Avaa Asetukset -toiminnon. |
|  | ▲ Päävalikko pois käytöstä | Säätää näytön kirkkautta. |
| | Päävalikko käytössä | Sammuttaa näytön. |
| | ▼ Päävalikko pois käytöstä | Säätää näytön kirkkautta. |
| | Päävalikko käytössä | Avaa Kuvatila -toiminnon. |

Päävalikon ominaisuudet



| Päävalikko | Kuvaus |
|----------------|----------------------------|
| Tulo | Määrittää tulotilan. |
| Virrankatkaisu | Sammuttaa näytön. |
| Asetukset | Määrittää näyttöasetukset. |
| Kuvatila | Asettaa kuvatilan. |
| Lopeta | Sulkee päävalikon. |

Valikkoasetukset

- 1 Avaa OSD-valikko painamalla ohjainpainiketta näytön alareunassa ja avaa sitten **Asetukset**.
- 2 Määritä asetukset liikuttamalla ohjainpainiketta ylös/alas ja vasemmalle/oikealle.
- 3 Palaa ylävalikkoon tai muuta muiden valikkokohtien asetuksia siirtämällä ohjainpainike kohtaan ◀ tai painamalla (⏪) sitä.
- 4 Jos haluat sulkea OSD-valikon, siirrä ohjainpainike kohtaan ◀ kunnes valikko sulkeutuu.



Pika-asetukset



Tulo



Kuva



Yleiset

! HUOMAUTUS

- : Päällä
- : Pois

Pika-asetukset

| Asetukset > Pika-asetukset | Kuvaus | |
|----------------------------|--|--|
| Kirkkaus | Säätää näytön kirkkauden. | |
| Kontrasti | Säätää näytön kontrastin. | |
| Voimakkuus | Säätää äänenvoimakkuutta. | |
| | <p>! HUOMAUTUS</p> <ul style="list-style-type: none"> • Voit säätää Vaimennus / Aktivoi ääni -kohtia siirtämällä ohjainpainikkeen asentoon ▼ Voimakkuus -valikossa. | |
| Väriämp | Määritä haluamasi väriämpötila. | |
| | Käyttäjä | Käyttäjä voi säätää sen punaiseksi, vihreäksi tai siniseksi. |
| | Lämmin | Määrittää näytön värin punasävyiseksi. |
| | Normaali | Määrittää näytön värin punaisen ja sinisen väliltä. |
| | Kylmä | Määrittää näytön värin sinisävyiseksi. |
| | Ohjekirja | Käyttäjä voi hienosäätää värisävyä. |

Tulo

| Asetukset > Tulo | Kuvaus | |
|------------------------------------|--|---|
| Tulolista | Valitsee nykyisen tulolähteen. | |
| Automaattinen tulon valinta | Kun automaattinen syöttö-kytkin on asetettu Päällä , näyttö vaihtaa automaattisesti uudelle syöttö-lähteelle kun se kytketään siihen. | |
| | Päällä | Aktivoi Automaattinen tulon valinta . |
| | Pois | Deaktivoi Automaattinen tulon valinta . |
| Kuvasuhde | Säätää kuvasuhdetta. | |
| | Täysileveys | Näyttää videon laajakuvana videosignaalitylostusta riippumatta. |
| | 16:9 | Näyttää videon 16:9. |
| | 4:3 | Näyttää videon 4:3. |
| PBP | Näyttää kahden tulotilan ruudut yhdessä näytössä. | |
| Pää/alikuva vaihto | Vaihtaa päänäytön ja alinäytön välillä PBP -tilassa. | |
| Pää/aliäänen vaihto | Vaihtaa päänäytön ja alinäytön äänen välillä PBP -tilassa. | |

[PBP]

| Asetukset > Tulo | Kuvaus | | | | |
|------------------------------|--|---|--|---------------|--------------------|
| Tulolista | Näyttää kahden tulotilan ruudut yhdessä näytössä. | | | | |
| | Varsinainen tulolista | Katso mahdolliset PBP-yhdistelmät alla olevasta taulukosta. | | | |
| | Alitulolista | | | | |
| | PBP-liitäntä | | Alinäyttö (oikea) | | |
| | | | HDMI 1 | HDMI 2 | DisplayPort |
| | Päänäyttö (vasen) | HDMI 1 | - | ○ | ○ |
| HDMI 2 | | ○ | - | ○ | |
| DisplayPort | | ○ | ○ | - | |
| Kuvasuhte | Säätää kuvasuhdetta. | | | | |
| | Varsinainen kuvasuhde | Täysileveys | Näyttää videon PBP-näyttöön sopivana videosignaalitylöstä riippumatta. | | |
| | | Original | Näyttää videon PBP-näytön videosignaalitylon kuvasuhteella. | | |
| | Alikuvasuhde | Täysileveys | Näyttää videon PBP-näyttöön sopivana videosignaalitylöstä riippumatta. | | |
| | | Original | Näyttää videon PBP-näytön videosignaalitylon kuvasuhteella. | | |
| PBP | Voit poistaa käytöstä toiminnon, joka näyttää samassa näytössä kuvaa kahdesta eri tulosta. | | | | |
| Pää/alikuvan vaihto | Vaihtaa päänäytön ja alinäytön välillä PBP -tilassa. | | | | |
| Pää/aliäänänen vaihto | Vaihtaa päänäytön ja alinäytön äänen välillä PBP -tilassa. | | | | |

Kuva

! HUOMAUTUS

- Asetettava **Kuvatila** riippuu tulosignaalista.


[Kuvatilan signaali SDR (ei-HDR)]

| Asetukset > Kuva | Kuvaus | |
|------------------|------------------------|--|
| Kuvatila | Muokattu Asetus | Käyttäjä voi säätää kutakin elementtiä. |
| | Elävä | Lisää kontrastia, kirkkautta ja terävyyttä, jotta kuvat näkyvät eloisina. |
| | HDR vaikutus | Optimoi näytön HDR-sisältöä varten. |
| | Lukija | Optimoi näytön asiakirjojen lukemista varten. Voit lisätä näytön kirkkautta OSD-valikossa. |
| | Elokuva Asetus | Optimoi näytön videokuvan visuaalisten tehosteiden parantamiseksi. |
| | FPS | Tila on optimoitu FPS-peleille. |
| | RTS | Tila on optimoitu RTS-peleille. |
| | Värien heikkous | Tämä tila on tarkoitettu punavihersokeille käyttäjille. Se helpottaa punaisen ja vihreän värin erottamista toisistaan. |

[Kuvatilan signaali HDR]

| Asetukset > Kuva | Kuvaus | |
|------------------|---|---|
| Kuvatila | Muokattu Asetus | Käyttäjä voi säätää kutakin elementtiä. |
| | Elävä | Optimoi näytön eläviä HDR-värejä varten. |
| | Elokuva Asetus | Optimoi näytön HDR-videokuvaa varten. |
| | FPS | Tila on optimoitu FPS-peleille.Se sopii hyvin tummiin FPS-peleihin. |
| | RTS | Tila on optimoitu RTS-peleille. |
| | <p>! HUOMAUTUS</p> <ul style="list-style-type: none"> • HDR-sisältö ei välttämättä näy oikein Windows 10/ mac -käyttöjärjestelmän asetuksista riippuen. Tarkista Windowsista, onko HDR päällä. • Kun HDR-toiminto on päällä, tekstin tai kuvan laatu saattaa olla heikko näyttösovittimen suorituskyvystä riippuen. • HDR-toiminnon ollessa päällä näytön kuva saattaa välkyä tai säröillä, kun näytön tuloa vaihdetaan tai kun virta kytketään päälle/pois. Tämä riippuu näyttösovittimen suorituskyvystä. | |

| Asetukset > Kuva | Kuvaus | | |
|------------------|---|--|--|
| Kuvan säätö | Kirkkaus | Säätää näytön kirkkauden. | |
| | Kontrasti | Säätää näytön kontrastin. | |
| | Terävyys | Säätää näytön terävyyttä. | |
| | SUPER RESOLUTION+ | Korkea | Optimoi näytön kristallinkirkkaiden kuvien näyttämistä varten. Soveltuu parhaiten HD-videoiden toistoon ja pelaamiseen. |
| | | Keskellä | Optimoi näytön tavalliseen katseluun. Soveltuu parhaiten UCC- ja SD-videoiden toistoon. |
| | | Matala | Optimoi näytön pehmeiden ja luonnollisten kuvien katseluun. Soveltuu parhaiten pysäytyskuviin tai videoihin, joissa on vähän liikettä. |
| | | Pois | Käyttää tavallisia näyttöasetuksia. SUPER RESOLUTION+ ei ole käytössä. |
| | | <p>! HUOMAUTUS</p> <ul style="list-style-type: none"> Koska tämä toiminto lisää matalan resoluution kuvien terävyyttä, sitä ei suositella käytettäväksi normaaliin tekstiin tai työpöydän kuvakkeisiin. Muutoin lopputulos voi olla turhan terävä. | |
| | Mustan Taso | Määrittää offset-tason. | |
| | | <ul style="list-style-type: none"> Offset-taso: tämä on tummin väri, jonka näyttö pystyy näyttämään (videosignaalin osalta). | |
| Korkea | | Säilyttää näytön nykyisen kontrastin. | |
| Matala | Laskee näytön mustan tasoa ja nostaa valkoisen tasoa. | | |
| DFC | Säätää kirkkauden automaattisesti näytön mukaan. | | |

| Asetukset > Kuva | Kuvaus | | |
|------------------|-----------------------|---|--|
| Peli säätö | Vasteaika | <p>Määrittää vasteajan näytetyille kuville näytön nopeuden perusteella. Normaaliympäristössä suosituksena on käyttää Nopea-tasoa. Nopeasti liikkuvissa kuvissa suosituksena on käyttää Nopeampi-tasoa. Kun Nopeampi tila on valittu Liikkeen sumennusta voi esiintyä kontekstista riippuen.</p> | |
| | | Nopeampi | Vasteajaksi määritetään Nopeampi . |
| | | Nopea | Vasteajaksi määritetään Nopea . |
| | | Normaali | Vasteajaksi määritetään Normaali . |
| | | Pois | Poistaa toiminnon käytöstä. |
| | FreeSync (34WR50QC) | <p>Antaa saumattomia ja luonnollisia kuvia synkronoimalla tulosignaalin pystysuoran taajuuden lähtösignaaliin.</p> <p> VAARA</p> <ul style="list-style-type: none"> • Tuettu käyttöliittymä: DisplayPort, HDMI • Tuettu näyttöohjain: Näyttöohjain, joka tukee AMD:n FreeSync toimintoa tarpeen mukaan. • Tuettu versio: Muista päivittää näyttöohjaimen ajuri viimeisimpään versioon. • Lisätietoja ja ohjeita löydät AMD:n verkkosivuilla osoitteessa http://www.amd.com/FreeSync | |
| | | Edistynyt | Mahdollistaa perustilaa laajemman taajuus-alueen FreeSync-toiminnon aikana. Näyttö saattaa vilkkua pelin aikana. |
| | | Normaali | Aktivoi perus-taajuusalueen FreeSync-toiminnon aikana. |
| | | Pois | FreeSync-toiminnon deaktivointi. |
| | Mustan tason vakautus | <p>Voit säätää mustan kontrastia niin, että tummat kuvat erottuvat paremmin. Voit erottaa kohteet helposti tummissa pelinäytöissä.</p> | |

| Asetukset > Kuva | Kuvaus | | | |
|--------------------------------|---|---|--|--|
| Värin säätö | Gamma | Tila 1, Tila 2, Tila 3 | Mitä suurempi gamma-arvo on, sitä tummempi kuva on. Vastaavasti kuva on sitä vaaleampi, mitä pienempi gamma-arvo on. | |
| | | Tila 4 | Jos gamma-asetuksia ei tarvitse säätää, valitse Tila 4 . | |
| | Väriämp | Määritä haluamasi väriämpötila. | | |
| | | Käyttäjä | Käyttäjä voi säätää sen punaiseksi, vihreäksi tai siniseksi. | |
| | | Lämmin | Määrittää näytön värin punasävyiseksi. | |
| | | Normaali | Määrittää näytön värin punaisen ja sinisen väliltä. | |
| | | Kylmä | Määrittää näytön värin sinisävyiseksi. | |
| | Ohjekirja | Käyttäjä voi hienosäätää värisävyä. | | |
| | Punainen/Vihreä/Sininen | Voit mukauttaa kuvan väriä punaisen, vihreän tai sinisen sävyillä. | | |
| | Kuusi väriä | Täyttää käyttäjän värivaatimukset säätämällä kuuden värin (Punainen, Vihreä, Sininen, Turkoosi, Purppura ja Keltainen) sävyä ja kylläisyyttä ja tallentamalla sitten asetukset. | | |
| | | Sävy | Säätää ruudun sävyä. | |
| | | Kylläisyys | Säätää näytön värien kylläisyyttä. Mitä pienempi arvo, sitä vähemmän kylläisiä ja kirkkaita värit ovat. Mitä suurempi arvo, sitä kylläisempiä ja tummempia värit ovat. | |
| Kuva-asetuksen palautus | Haluatko palauttaa kuva-asetukset? | Ei | Peruuttaa valinnan. | |
| | | Kyllä | Palauttaa oletusasetukset. | |

Yleiset

| Asetukset > Yleiset | Kuvaus | |
|------------------------------|--|--|
| Kieli | Määrittää valikonäyttöön halutun kielen. | |
| SMART ENERGY SAVING | Säästää energiaa käyttämällä luminanssia kompensoivaa algoritmia. | |
| | Korkea | Säästää energiaa tehokkaalla SMART ENERGY SAVING -toiminnolla. |
| | Matala | Säästää energiaa matalatehoisella SMART ENERGY SAVING -toiminnolla. |
| | Pois | Poistaa toiminnon käytöstä. |
| | <p>! HUOMAUTUS</p> <ul style="list-style-type: none"> Energiansäästötiedot saattavat vaihdella paneeli- ja paneelitoimittajakohtaisesti. Jos SMART ENERGY SAVING -asetus on Korkea tai Matala, monitorin luminanssi vaihtuu himmeäksi tai kirkkaaksi lähteestä riippuen. | |
| Deep Sleep tila | Kun Deep Sleep tila on käytössä, virrankulutus on minimaalinen, näytön ollessa valmiustilassa. | |
| | Päällä | Aktivoi Deep Sleep tila toiminnon. |
| | Pois | Deaktivoi Deep Sleep tila toiminnon. |
| Virran merkkivalo | Päällä | Virran merkkivalo syttyy automaattisesti. |
| | Pois | Virran merkkivalo sammuu. |
| Autom. Valmiustila | Sammuttaa näytön automaattisesti, kun näytön edessä ei havaita liikettä määrätyn ajanjakson aikana. Voit määrittää ajastinasetukset automaattista sammutusta varten. (8 T, 6 T, 4 T , ja Pois) | |
| Tulojen yhteensopivuusversio | Aseta Input Compatibility Version -versioksi sama versio kuin liitetty ulkoinen laite. - Jos käytössä on DisplayPort, aseta arvoksi 1.4 tai sen yli HDR-toiminnon käyttämiseksi. - Jos käytössä on HDMI, aseta arvoksi 2.0 tai sen yli HDR-toiminnon käyttämiseksi. | |

| Asetukset > Yleiset | Kuvaus | | |
|---|--|---|----------------------------|
| Äänimerkki | Tämän ominaisuuden avulla voit asettaa Äänimerkki äänen, kun näyttöpäätte kytkeytyy Päällä. | | |
| | Päällä | Ottaa käyttöön näytön Äänimerkki -asetuksen. | |
| | Pois | Poistaa käytöstä näytön Äänimerkki -asetuksen. | |
| OSD Lukitse | Tämä toiminto deaktivoi valikkojen konfigurointi- ja asetusmahdollisuudet. | | |
| | Päällä | Aktivoi OSD Lukitse . | |
| | Pois | Deaktivoi OSD Lukitse . | |
| | <p>! HUOMAUTUS</p> <ul style="list-style-type: none"> Kaikki toiminnot ovat deaktivoituna, paitsi Kirkkaus, Kontrasti, Voimakkuus, Tulolista, Automaattinen tulon valinta, Kuvasuhde, PBP, OSD Lukitse, Avoimen lähdekoodin ohjelmistolisenssi (34WR50QK) ja Tietoa. | | |
| Tietoa | Seuraavat näytön tiedot näytetään: Päälläoloaika yhteensä, Resoluutio . | | |
| Avoimen lähdekoodin ohjelmistolisenssi (34WR50QK) | Voit tarkastella avoimen lähdekoodin ohjelmiston ilmoitustietoja. | | |
| Palauta alkuasetuksiin | Haluatko palauttaa asetukset? | Ei | Peruuttaa valinnan. |
| | | Kyllä | Palauttaa oletusasetukset. |

VIANMÄÄRITYS

| Näytössä ei näy kuvaa. | |
|---|--|
| Onko näytön virtajohto kytketty? | <ul style="list-style-type: none"> Tarkista, että virtajohto on oikein kytketty pistorasiaan. |
| Palaako virran merkkivalo? | <ul style="list-style-type: none"> Tarkista virtajohdon kytkentä ja paina virtapainiketta. |
| Onko virta kytketty ja palaako virran merkkivalo valkoisena? | <ul style="list-style-type: none"> Tarkista, että kytketty tulo on käytössä (Asetukset > Tulo). |
| Vilkuuko virran merkkivalo? | <ul style="list-style-type: none"> Jos näyttö on lepotilassa, kytke näyttöön virta liikuttamalla hiirtä tai painamalla mitä tahansa näppäimistön näppäintä. Tarkista, että tietokoneen virta on päällä. |
| Onko näkyvissä Näyttöä ei ole juuri nyt asetettu suosittelulle resoluutiolle. Jos mitään kuvaa ei tule, tai kuva välkky, tarkasta vianetsinnän opas käyttöohjeesta. -ilmoitus? | <ul style="list-style-type: none"> Näin käy, jos tietokoneesta (näytönohjaimesta) siirretyt signaalit ovat näytön suositellun vaaka- tai pystysuuntaisen taajuusalueen ulkopuolella. Tarkista oikea taajuus tämän käyttöoppaan kohdasta Tuotteen tekniset tiedot. |
| Näkykö ruudussa teksti Ei signaalia? | <ul style="list-style-type: none"> Tämä teksti näkyy, jos tietokoneen ja näytön välinen signaalikaapeli puuttuu tai ei ole kunnolla kytketty. Tarkista kaapeli ja kytke tarvittaessa uudelleen. |
| Oletko asentanut näytönohjaimen ohjaimet? | <ul style="list-style-type: none"> Asenna näytön ajuri verkkosivustoltamme: http://www.lg.com. Tarkista tukeeko näytönohjain Plug and Play -toimintoa. |

| Osa toiminnoista ei ole käytössä. | |
|--|--|
| Eivätkö kaikki toiminnot ole käytettävissä, kun painat Valikko-painiketta? | <ul style="list-style-type: none"> OSD on lukittu. Siirry kohtaan Asetukset > Yleiset ja määritä OSD Lukitse -asetukseksi Pois. |

| Näyttöön jää kuva. | |
|---|--|
| Jääkö kuva näkyviin myös silloin, kun näytöstä katkaistaan virta? | <ul style="list-style-type: none"> • Pysäytyskuvan katseleminen pitkään saattaa vahingoittaa näyttöä ja jättää siihen haamukuvan. • Voit pidentää näytön käyttöikää käyttämällä näytönsäästäjää. |

| Näytön kuva on epävakaata ja epätarkka. / Näytön kuvat jättävät varjojälkiä. | |
|--|--|
| Valitsitko sopivan tarkkuuden? | <ul style="list-style-type: none"> • Jos valittu tarkkuus on HDMI 1080i 60/50 Hz (limitetty), näyttö saattaa vilkkua. Vaihda tarkkuus tarkkuuteen 1080p tai suositeltuun tarkkuuteen. |

! HUOMAUTUS

- Pystytaajuus: Näytön täytyy päivittyä kymmeniä kertoja sekunnissa, jotta se voi näyttää kuvaa, aivan kuin loisteputkipolttimo. Pystytaajuusluku kertoo, kuinka usein näyttö päivittyy sekunnissa. Se ilmaistaan Hz-yksiköinä.
- Vaakataajuus: Yhden vaakatasossa olevan viivan näyttämiseen kuluva aika kutsutaan vaakasykliksi. Jos 1 jaetaan vaakaintervallilla, tuloksena on yhdessä sekunnissa näytettävä vaakarivien määrä. Tätä kutsutaan vaakataajuudeksi ja sen yksikkö on kHz.
- Tarkista, että näytönohjaimen tarkkuus tai taajuus on näytön sallimalla alueella ja määritä suositeltu (optimaalinen) tarkkuus kohdassa **Ohjauspaneeli > Näyttö > Valikko**. (Asetukset voivat vaihdella käyttöjärjestelmän mukaan.)
- Jos näytönohjaimen ei määritetä suositeltuja (optimaalisia) tarkkuusasetuksia, tuloksena saattaa olla epätarkkaa tekstiä, himmeä näyttö, tavallista pienempi tai väärin sijoittunut näyttöalue.
- Asetusten valitsemistavat saattavat vaihdella tietokoneen tai käyttöjärjestelmän mukaan, ja jotkin tarkkuusasetukset eivät välttämättä ole käytettävissä näytönohjaimen suorituskyvystä riippuen. Tässä tapauksessa ota yhteys tietokoneen tai näytönohjaimen valmistajaan.
- Jotkin näytönohjaimet eivät ehkä tue 1920 x 1080 -tarkkuutta. Jos tarkkuutta ei voi näyttää, ota yhteyttä näytönohjaimen valmistajaan.

| Näytön väri on epätavallinen. | |
|--|--|
| Näkyvätkö näytön värit muuttuneina (16 väriä)? | <ul style="list-style-type: none"> Aseta näytön väritarkkuudeksi vähintään 24 bittiä (true color). Valitse Windowsissa Ohjauspaneeli > Näyttö > Valikko > Värien laatu. (Asetukset voivat vaihdella käyttöjärjestelmän mukaan.) |
| Näkyvätkö näytön värit epävakaina tai mustavalkoisina? | <ul style="list-style-type: none"> Tarkista, että signaalikaapeli on kytketty oikein. Kytke kaapeli uudelleen tai aseta tietokoneen näyttönohjain uudelleen. |
| Näkykö ruudussa täpliä? | <ul style="list-style-type: none"> Näyttöä käytettäessä ruudussa saattaa näkyä pikselöityneitä täpliä (punaisia, vihreitä, sinisiä, valkoisia tai mustia). Tämä on LCD-näytöissä normaalia. Se ei ole virhe eikä, se heikennä näytön suorituskykyä. |

| Ei ääntä kuulokeportista. | |
|---|---|
| Näytetäänkö kuvat käyttämällä DP (DisplayPort)- tai HDMI-tuloa ilman ääntä? | <ul style="list-style-type: none"> Varmista, että kuulokeporttiliitännät ovat asianmukaiset. Kokeile lisätä äänenvoimakkuutta ohjainpainikkeella. Aseta tietokoneen äänilähdöksi käyttämäsi näyttö. Siirry Microsoft Windowsissa kohtaan Ohjauspaneeli > Laitteisto ja äänet > Ääni > aseta näyttö oletuslaitteeksi. (Asetukset voivat vaihdella käyttöjärjestelmän mukaan.) |

TUOTTEEN TEKNISET TIEDOT

| | | | |
|------------------|--|---|-----------|
| LCD-näyttö | Värin syvyys | 8-bittisen / 10-bittisen värin tuki. | |
| Tarkkuus | Enimmäistarkkuus | 3440 x 1440 @ 100 Hz (HDMI) 3440 x 1440 @ 100 Hz (DP) | |
| | Suosittelun tarkkuus | 3440 x 1440 @ 100 Hz (HDMI) 3440 x 1440 @ 100 Hz (DP) | |
| Virtalähteet | Virtaluokitus | 19 V $\overline{\text{---}}$ 2,5 A | |
| | Virrankulutus (Tyypillinen) | On tila: 45 W (Tyypillinen)* Lepotila (Valmiustilassa): \leq 0,5 W ** Pois päältä: \leq 0,3 W | |
| Muuntaja (AC/DC) | DA-48F19, valmistaja: Asian Power Devices Inc. ADS-48FSK-19 19048EPCU-1, valmistaja: SHENZHEN HONOR ELECTRONIC ADS-48FSK-19 19048EPK-1, valmistaja: SHENZHEN HONOR ELECTRONIC ADS-48FSK-19 19048EPG-1, valmistaja: SHENZHEN HONOR ELECTRONIC MS-Z2530R190-048M0-E, valmistaja: MOSO POWER SUPPLY TECHNOLOGY CO LTD MS-V2530R190-048L0-DE, valmistaja: MOSO POWER SUPPLY TECHNOLOGY CO LTD MS-V2530R190-048L0-KR, valmistaja: MOSO POWER SUPPLY TECHNOLOGY CO LTD MS-V2530R190-048L0-US, valmistaja: MOSO POWER SUPPLY TECHNOLOGY CO LTD Lähtö: 19 V $\overline{\text{---}}$ 2,53 A | | |
| Käyttöympäristö | Käyttöolosuhteet | Lämpötila | 0–40 °C |
| | | Kosteus | Alle 80 % |
| | Säilytyslämpötila | Lämpötila | -20–60 °C |
| | | Kosteus | Alle 85 % |

| | | |
|-------------------------|---|----------------------------|
| Mitat | Näytön koko (leveys x korkeus x syvyys) | |
| | Jalustan kanssa | 809,0 x 483,3 x 223,2 (mm) |
| | Ilman jalustaa | 809,0 x 358,9 x 91,5 (mm) |
| Paino (ilman pakkausta) | Jalustan kanssa | 5,9 kg |
| | Ilman jalustaa | 4,9 kg |

Teknisiä tietoja voidaan muuttaa ilman ennakoilmoitusta.

Symboli ~ tarkoittaa vaihtovirtaa ja symboli --- tarkoittaa tasavirtaa.

Virrankulutusaso voi vaihdella käyttöolosuhteiden tai näyttöasetusten mukaan.

* On tilan virrankulutus mitataan LGE testausnormin mukaisesti (Kokovalkoinen kuvio, Suurin tarkkuus).

** Monitori siirtyy Unitilaan muutaman minuutin kuluttua (maks. 5 minuttia).

Tuetut tilat (Esiasetustila, tietokone)

(DisplayPort)

| Esiasetustila | Vaakataajuus (kHz) | Pystytaajuus (Hz) | Napaisuus (H/V) | Huomautukset |
|---------------|--------------------|-------------------|-----------------|--------------------------|
| 640 x 480 | 31,469 | 60 | -/- | |
| 800 x 600 | 37,879 | 60 | +/+ | |
| 1024 x 768 | 48,363 | 60 | -/- | |
| 1920 x 1080 | 67,5 | 60 | +/- | |
| 1720 x 1440 | 88,739 | 59,92 | +/- | vain PBP |
| 3440 x 1440 | 88,84 | 59,99 | +/- | |
| 3440 x 1440 | 127,35 | 84,96 | +/- | |
| 3440 x 1440 | 151 | 100 | +/- | Ensisijainen DP -ajoitus |

(HDMI)

| Esiasetus | Vaakataajuus (kHz) | Pystytaajuus (Hz) | Napaisuus (H/V) | Huomautukset |
|-------------|--------------------|-------------------|-----------------|----------------------------|
| 640 x 480 | 31,469 | 60 | -/- | |
| 800 x 600 | 37,879 | 60 | +/+ | |
| 1024 x 768 | 48,363 | 60 | -/- | |
| 1920 x 1080 | 67,5 | 60 | +/- | |
| 1720 x 1440 | 88,739 | 59,92 | +/- | vain PBP |
| 3440 x 1440 | 43,76 | 29,95 | +/- | |
| 3440 x 1440 | 73,63 | 49,95 | +/- | |
| 3440 x 1440 | 127,35 | 84,96 | +/- | |
| 3440 x 1440 | 151 | 100 | +/- | Ensisijainen HDMI -ajoitus |

Jos käytät syöttöaikaa tuetun taajuuden ulkopuolella, saatat kokea alhainen vastausprosentti tai kuvan laadun.

HDMI Ajoitus (Video)

| Esiasetus | Vaakataajuus (kHz) | Pystytaajuus (Hz) | Huomautukset |
|-----------|--------------------|-------------------|--------------|
| 480P | 31.5 | 60 | |
| 720P | 45 | 60 | |
| 1080P | 67.5 | 60 | |
| 2160P | 135 | 60 | |



Tuotteen malli ja sarjanumero löytyvät tuotteen taka ja sivusta.
Kirjoita ne muistiin siltä varalta, että tarvitset palvelua.

Malli _____

Sarjanumero _____