



# MANUAL DE USUARIO

Seguridad y Referencias

## LED TV\*

---

\* Los TV LED de LG disponen de una pantalla LCD con iluminación posterior LED.

Antes de utilizar el equipo, lea este manual con atención y consérvelo para consultarlo cuando lo necesite.

# ¡Advertencia! Instrucciones de seguridad



## PRECAUCIÓN

RIESGO DE DESCARGA ELÉCTRICA, NO ABRIR



PRECAUCIÓN : PARA REDUCIR EL RIESGO DE DESCARGA ELÉCTRICA, NO quite la tapa (ni la parte posterior). En el interior no hay piezas utilizables para el usuario. Póngase en contacto con personal de servicio cualificado.



Este símbolo tiene como objetivo alertar al usuario de la presencia de un "voltaje peligroso" sin aislamiento dentro de la carcasa del producto, que puede tener la suficiente potencia como para constituir un riesgo de descarga eléctrica para las personas.



Este símbolo tiene como objetivo alertar al usuario de la presencia de importantes instrucciones de mantenimiento y funcionamiento en la documentación que acompaña al producto.

ADVERTENCIA : PARA REDUCIR EL RIESGO DE INCENDIO Y DESCARGA ELÉCTRICA, NO EXPONGA EL PRODUCTO A LA LLUVIA O A LA HUMEDAD.

- PARA EVITAR INCENDIOS, MANTENGA LAS VELAS U OTROS OBJETOS CON LLAMA EXPUESTA ALEJADOS DE ESTE PRODUCTO EN TODO MOMENTO.
  - **No coloque la TV ni el mando a distancia en los siguientes entornos:**
    - Mantenga el producto lejos de los rayos directos del sol.
    - Un área con mucha humedad, como un cuarto de baño
    - Cerca de cualquier fuente de calor, como hornos u otros dispositivos que emitan calor.
    - Cerca de la encimera de la cocina o de un humidificador, donde puede estar expuesta a vapor o aceite.
    - Un área expuesta a la lluvia o al viento.
    - El aparato no debe quedar expuesto a goteras o salpicaduras. Tampoco deberá colocar encima objetos con contenido líquido, como floreros, copas, etc. (por ejemplo, encima de estanterías).
    - No coloque el televisor cerca de objetos inflamables como gasolina o velas ni lo exponga directamente al aire acondicionado.
    - No lo instale en lugares con un exceso de polvo.
- Si lo hace, podría producirse un incendio, una descarga eléctrica, combustión/explosión, mal funcionamiento o deformación del producto.

## • Ventilación

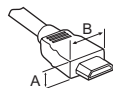
- Instale el televisor en un lugar que disponga de una estantería. No lo instale en un espacio cerrado, como una balda de un mueble de estanterías.
- No instale el producto en una alfombra o un cojín.
- No bloquee o cubra el producto con un paño u otro material mientras la unidad está enchufada.
- Tenga cuidado de no tocar las aberturas de ventilación. Si el televisor está encendido durante un período de tiempo prolongado, las aberturas de ventilación pueden calentarse.
- Proteja el cable de alimentación de un mal uso físico o mecánico: no lo retuerza, doble, ni camine sobre el o que evite que se quede atascado en una puerta. Preste especial atención a los enchufes, las tomas de pared y el punto de salida del cable en el dispositivo.
- No cambie de lugar el televisor mientras el cable de alimentación se encuentra conectado.
- No utilice un cable de alimentación suelto o dañado.
- Asegúrese de tirar del enchufe al desenchar el cable de alimentación. No tire directamente del cable de alimentación para desconectar el televisor.
- No conecte demasiados dispositivos a la misma toma de alimentación de CA, ya que esto podría dar lugar a un incendio o una descarga eléctrica.
- **Desconexión del dispositivo de la alimentación principal**
  - El enchufe de alimentación es el dispositivo de desconexión. En caso de emergencia, el enchufe de alimentación debe permanecer fácilmente accesible.
- No permita que los niños se suban ni se agarren a la TV. De lo contrario, la TV podría caerse y ocasionarse daños personales.
- **Conexión a tierra de la antena exterior** (esto puede variar según el país):
  - Si se encuentra instalada una antena exterior, respete las indicaciones que aparecen a continuación. El sistema de antena exterior no debe estar ubicado cerca de un tendido eléctrico u otros circuitos de alimentación o de luz eléctrica ya que si entran en contacto se puede producir la muerte o lesiones severas. Asegúrese de que el sistema de antena tenga conexión a tierra para ofrecer protección contra sobrecargas eléctricas y la acumulación de cargas estáticas. La Sección 810 del Código Eléctrico Nacional (National Electrical Code, NEC) de Estados Unidos proporciona información relacionada con la conexión a tierra correcta del poste y la estructura de apoyo, la conexión a tierra del cable de entrada a una unidad de descarga, el tamaño de los conductores de conexión a tierra, la ubicación de la unidad de descarga de antena, la conexión a los electrodos de conexión a tierra y los requisitos para el electrodo de conexión a tierra. Conexión a tierra de la antena según el Código Eléctrico Nacional, ANSI/NFPA 70

- **Conexión a tierra** (Excepto para dispositivos sin toma a tierra.)
    - El televisor con enchufe de CA con toma a tierra de tres clavijas debe estar conectado a una salida de CA con toma a tierra de tres clavijas. Asegúrese de conectar el cable de conexión a tierra para evitar una posible descarga eléctrica.
  - No toque este aparato o la antena durante una tormenta eléctrica. Podría electrocutarse.
  - Asegúrese de que el cable de alimentación esté conectado de forma segura al televisor y al enchufe de pared o, de lo contrario, el enchufe y la toma de corriente pueden resultar dañados y, en casos extremos, se puede producir un incendio.
  - No inserte objetos metálicos o inflamables dentro del producto. Si se cae un objeto extraño dentro del producto, desconecte el cable de alimentación y comuníquese con el departamento de atención al cliente.
  - No toque el extremo del cable de alimentación mientras se encuentra conectado. Podría electrocutarse.
  - **En cualquiera de las siguientes circunstancias, desconecte el producto de inmediato y comuníquese con el servicio de atención al cliente correspondiente.**
    - Se ha dañado el producto.
    - Si ingresa agua u otra sustancia dentro del producto (como un adaptador de CA, cable de alimentación o el televisor).
    - Si huele humo o algún otro olor que provenga del televisor
    - Cuando haya tormentas eléctricas o no se utilice por periodos de tiempo prolongados.

Aun cuando el televisor se apague mediante el control remoto o el botón, la fuente de alimentación de CA está conectada a la unidad si no está desconectada del enchufe.
  - No utilice equipos eléctricos de alto voltaje cerca del televisor (por ejemplo, un sistema de control eléctrico de insectos). Esto podría provocar un funcionamiento incorrecto.
  - No intente modificar este producto de ninguna manera sin la autorización escrita de LG Electronics. Podría producirse un incendio accidental o una descarga eléctrica. Comuníquese con el servicio de atención al cliente correspondiente si necesita repararlo o necesita soporte técnico. La modificación no autorizada podría anular el derecho del usuario a operar este producto.
  - Utilice solo anexos/accesorios aprobados por LG Electronics. De lo contrario, podría producirse un incendio, una descarga eléctrica, mal funcionamiento o daño al producto.
  - No desmonte nunca el adaptador de CA ni el cable de alimentación. Esto podría provocar incendios o descargas eléctricas.
  - Manipule el adaptador con cuidado para evitar que se caiga o se golpee. Cualquier impacto podría dañar el adaptador.
  - Para reducir el riesgo de incendio o descarga eléctrica, no toque el televisor con las manos húmedas. Si las clavijas del cable de alimentación están húmedas o cubiertas de polvo, séquelas por completo o quíteles el polvo.
- **Baterías**
    - Almacene los accesorios (batería, etc.) en un lugar seguro fuera del alcance de los niños.
    - No provoque un cortocircuito, desmonte o permita que las baterías se recalienten. No arroje las baterías en el fuego. Evite exponer las pilas a altas temperaturas.
  - **Traslados**
    - Cuando lo traslade, compruebe que el producto está apagado y que ha desconectado todos los cables. Debido a su tamaño, podrían ser necesarias 2 o más personas para transportar el televisor. No presione ni coloque objetos pesados en el panel frontal del televisor. Si lo hace, esto podría dañar el producto, provocar un incendio o una lesión.
  - Mantenga el material antihumedad del paquete y el embalaje de vinilo fuera del alcance de los niños.
  - No deje que el producto sufra impactos o que caigan objetos dentro de él y no deje caer nada sobre la pantalla.
  - No presione con fuerza en el panel con la mano o con un objeto afilado, como una uña, un lápiz o un bolígrafo, ni haga rayas sobre él. Esto puede dañar la pantalla.
  - **Limpieza**
    - Cuando lo limpie, desconecte el cable de alimentación y límpielo suavemente con un paño suave/seco. No rocíe agua u otros líquidos directamente sobre el televisor. Nunca utilice limpiacristales, ambientadores, insecticidas, lubricantes, ceras (para coche, industriales), limpiadores abrasivos, disolventes, benceno, alcohol, etc., ya que pueden dañar el producto y el panel. Si lo hace, esto podría producir una descarga eléctrica o dañar el producto.

## Preparación

- La primera vez que se encienda la TV tras su envío, puede tardar unos minutos en iniciarse.
- La imagen que se muestra puede diferir de la de su TV.
- Es posible que el menú en pantalla (OSD) de la TV no coincida exactamente con el de las imágenes incluidas en este manual.
- Los menús y las opciones disponibles pueden diferir según la fuente de entrada o modelo de producto que emplee.
- Puede que en el futuro se incorporen nuevas funciones a esta TV.
- El objeto debe estar cerca de una toma de alimentación de fácil acceso. Algunos dispositivos no se fabrican mediante botón de encendido / apagado, apagado del dispositivo y desconexión del cable de alimentación.
- Los elementos proporcionados con el producto pueden variar en función del modelo.
- Las especificaciones del producto o el contenido de este manual pueden cambiar sin previo aviso debido a la actualización de las funciones del producto.
- Para obtener una conexión óptima, los cables HDMI y los dispositivos USB deberían tener biseles de menos de 10 mm de grosor y 18 mm de ancho. Utilice un cable de extensión compatible con USB 2.0 si el cable USB o la memoria USB no son válidos para el puerto USB de su TV.



\*A ≤ 10 mm

\*B ≤ 18 mm

- Utilice un cable certificado con el logotipo HDMI.
- Si no utiliza un cable HDMI certificado, es posible que la pantalla no se muestre o que se produzca un error de conexión. (Tipos de cable HDMI recomendados)
  - Cable HDMI®/TM de velocidad ultra alta (3 m o menos)

## Compra por separado

Los artículos que se compran por separado pueden cambiarse o modificarse sin notificación alguna para mejorar la calidad. Póngase en contacto con el distribuidor para comprar estos artículos. Estos dispositivos solo funcionan en ciertos modelos.

El nombre de modelo o su diseño pueden cambiar en función de la actualización de las funciones del producto, las circunstancias o las políticas del fabricante.

### Mando a distancia Magic Remote

(En función del modelo)

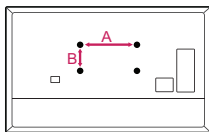
**AN-MR19BA**

Compruebe que su modelo de TV es compatible con Bluetooth en las Especificaciones del Módulo Inalámbrico para verificar que puede usarse con el Magic Remote.

## Montaje de soporte de pared

(En función del modelo)

Asegúrese de utilizar tornillos y un soporte de montaje en pared que cumplan con el estándar VESA. Las dimensiones estándar de los kits de montaje en pared se describen en la tabla siguiente.



<b>Modelo</b>	43UM70* 43UM71* 43/50UM73* 43/50UM74* 43/50UM75* 43/50UM76*	49/55UM70* 49/55UM71* 49/55UM73* 49/55UM74* 55UM75* 55UM76*
<b>VESA (A x B) (mm)</b>	200 x 200	300 x 300
<b>Tornillo estándar</b>	M6	M6
<b>Número de tornillos</b>	4	4
<b>Montaje de soporte de pared</b>	LSW240B MSW240	OLW480B MSW240
<b>Modelo</b>	65UM70* 60/65UM71* 65UM73* 65UM74* 65UM75* 65UM76*	75UM70* 70/75UM71* 70UM74* 75/82/86UM76*
<b>VESA (A x B) (mm)</b>	300 x 300	600 x 400
<b>Tornillo estándar</b>	M6	M8
<b>Número de tornillos</b>	4	4
<b>Montaje de soporte de pared</b>	OLW480B	LSW640B

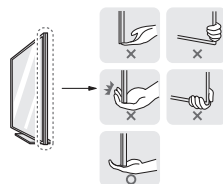
## Elevación y desplazamiento de la TV

Antes de levantar o mover la TV, lea la información siguiente para evitar arañar o dañar la TV y transportarla de manera segura, independientemente del tipo y tamaño de que se trate.

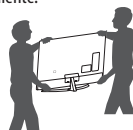
- Se recomienda mover la TV en el interior de la caja o envuelta en su material de embalaje original.
- Antes de levantar o mover la TV, desenchufe el cable de alimentación y los demás cables.
- Al sostener la TV, la pantalla debería orientarse hacia el lado contrario al que se encuentra usted para evitar dañarla.



- Sujete con firmeza la parte superior e inferior del marco de la TV. Asegúrese de no sujetar la TV por la zona transparente, la zona del altavoz o la zona de la rejilla del altavoz.



- Para transportar una TV grande, se necesitan como mínimo dos personas.
- Cuando transporte la TV con las manos, sujétela como se muestra en la ilustración siguiente.

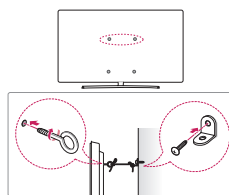


- Al transportar la TV, no la exponga a sacudidas ni a vibraciones excesivas.
- Cuando transporte la TV, manténgala en vertical, nunca la gire hacia uno de sus lados ni la incline hacia la izquierda o la derecha.
- No aplique demasiada presión sobre la estructura del marco porque podría doblarse o deformarse y dañar la pantalla.
- Al manipular la TV, asegúrese de no dañar los botones que sobresalen.



- Procure en todo momento no tocar la pantalla, ya que podría dañarla.
- No mueva la TV sujetándola por los portacables, ya que estos podrían romperse y podrían ocasionarse lesiones físicas o daños a la TV.
- Para instalar el soporte en la TV, coloque la pantalla mirando hacia abajo sobre una mesa o una superficie plana amortiguadas para evitar que se raye la pantalla.

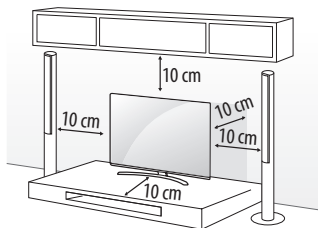
## Sujeción del televisor a la pared



(En función del modelo)

## Montaje en la mesa

- 1 Levante la TV e inclínela hasta la posición vertical sobre una mesa.
  - Deje un espacio de 10 cm (como mínimo) con respecto a la pared para permitir una ventilación adecuada.



(En función del modelo)

- 2 Enchufe el cable de alimentación a una toma de pared.



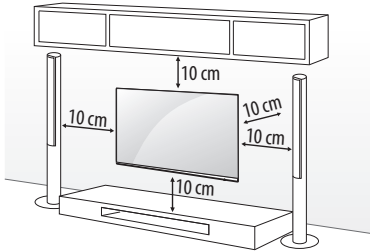
- No aplique sustancias extrañas (aceites, lubricantes, etc.) en las piezas con tornillos al montar el producto. (Si lo hace, puede dañar el producto.)
- Si instala la TV en un soporte, es necesario que tome medidas para evitar que el producto vuelque. De lo contrario, el producto podría darse la vuelta, lo cual podría producir daños personales.
- Para garantizar la seguridad y la vida útil del producto, no utilice elementos no aprobados.
- Los daños o lesiones causados por el uso de elementos no aprobados no están cubiertos por la garantía.
- Asegúrese de que los tornillos están colocados y apretados correctamente. (De no ser así, la TV podría inclinarse hacia delante tras su instalación.) No aplique demasiada fuerza a los tornillos ni los apriete en exceso, ya que podría dañarlos y éstos no se apretarían correctamente.

- 1 Inserte y apriete los cáncamos o los soportes y los pernos de la TV en la parte posterior de esta.
  - Si hay pernos insertados en la posición de los cáncamos, quite primero los pernos.
- 2 Monte las abrazaderas de pared junto con los pernos en la pared. Haga coincidir la ubicación del soporte de pared y los cáncamos en la parte posterior de la TV.
- 3 Conecte los cáncamos y las abrazaderas de pared firmemente con una cuerda resistente. Asegúrese de mantener la cuerda horizontal con respecto a la superficie plana.

- Utilice una plataforma o una carcasa que sea lo suficientemente resistente y grande como para soportar la TV de forma segura.
- Los soportes, pernos y cuerdas no se suministran. Puede solicitar accesorios adicionales a su distribuidor local.

# Montaje en la pared

Monte un soporte de montaje en pared opcional en la parte posterior de la TV con cuidado e instale el soporte de montaje en una pared robusta y perpendicular con respecto al suelo. Si desea fijar la TV sobre otros materiales del edificio, póngase en contacto con personal cualificado. LG recomienda que un profesional cualificado instale el soporte de pared. Recomendamos el uso del soporte de montaje en pared de LG. El soporte de montaje en pared de LG puede moverse con facilidad con los cables conectados. Cuando no use el soporte de montaje en pared de LG, use uno en el que se pueda asegurar adecuadamente el dispositivo a la pared, con espacio suficiente para poder conectar otros dispositivos externos. Se recomienda conectar todos los cables antes de instalar los soportes de montaje en pared.

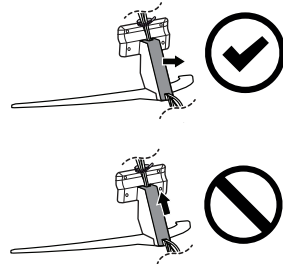


(En función del modelo)

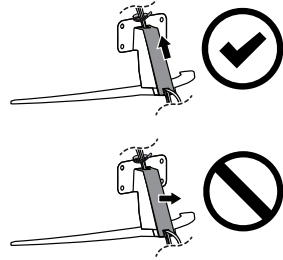


- Retire el soporte antes de instalar la TV en una pared realizando el procedimiento inverso del montaje.
- Para obtener más información sobre los tornillos y el soporte de montaje en la pared, consulte la Compra separada.
- Si tiene intención de montar el producto en la pared, fije la interfaz de montaje estándar VESA (piezas opcionales) a la parte posterior del producto. Cuando instale el equipo de forma que vaya a utilizar el soporte de pared (piezas opcionales), fíjelo cuidadosamente para que no se caiga.
- Cuando monte un televisor en la pared, asegúrese de que no instale el televisor colgándolo de los cables de señal y de alimentación de la parte trasera del televisor.
- No instale este producto en una pared si puede quedar expuesto al aceite o al vapor de aceite. Esto podría dañar el producto y provocar que se caiga.

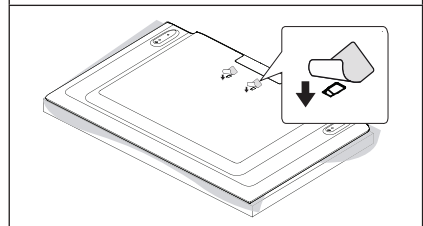
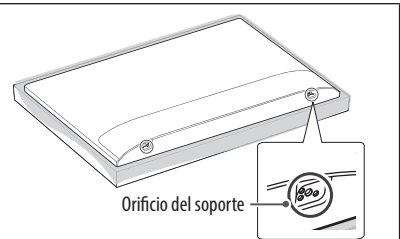
75/86UM76\*



70UM74\*, 82UM76\*



- No utilice ningún objeto afilado cuando retire la tapa del cable. Podría dañar el cable o la carcasa. También podría causar lesiones personales. (En función del modelo)
- Cuando instale el soporte de montaje en pared, se recomienda tapar con cinta el orificio del soporte para evitar la entrada de polvo e insectos. (En función del modelo)



## Conexiones

Puede conectar varios dispositivos externos a la TV y cambiar entre los modos de entrada para seleccionar un dispositivo externo. Para obtener más información sobre la conexión de dispositivos externos, consulte el manual que se incluye con cada dispositivo.

### Antena/Cable

Conecte la TV a una toma de pared de antena con un cable RF (75 Ω).

- Emplee un divisor de señal cuando desee utilizar más de dos TV.
- Si la imagen es de poca calidad, instale un amplificador de señal correctamente para mejorar la calidad de imagen.
- Si la imagen es de poca calidad con una antena conectada, intente volver a orientar la antena en la dirección adecuada.
- No se suministran el cable de antena ni el conversor.
- En una ubicación que no sea compatible con la emisión ULTRA HD, esta TV no puede recibir emisiones ULTRA HD directamente.

### Antena parabólica

Para conectar la TV a una antena parabólica, enchufe un cable de RF de satélite a una toma de satélite (75 Ω). (En función del modelo)

### Módulo CI

Puede visualizar los servicios de abono (de pago) en el modo de DTV. (En función del modelo)

- Compruebe si el módulo CI se ha insertado en la ranura para tarjeta PCMCIA en la dirección correcta. Si el módulo no se ha insertado correctamente, podría causar daños en la TV y en la ranura para tarjeta PCMCIA.
- Si la TV no reproduce vídeo ni audio cuando se conecta CI+ CAM, póngase en contacto con el operador del servicio por satélite/cable/digital terrestre.

## Otras conexiones

Conecte la TV a los dispositivos externos. Para conseguir la mejor calidad de imagen y sonido, conecte el dispositivo externo y la TV con el cable HDMI. Algunos cables no se incluyen.

### HDMI

- Al conectar el cable HDMI, el producto y los dispositivos externos deben estar apagados y desenchufados.
- Formato de audio HDMI admitido :  
(En función del modelo)  
DTS (44,1 kHz / 48 kHz / 88,2 kHz / 96 kHz),  
DTS HD (44,1 kHz / 48 kHz / 88,2 kHz / 96 kHz / 176,4 kHz / 192 kHz),  
True HD (48 kHz),  
Dolby Digital / Dolby Digital Plus (32 kHz / 44,1 kHz / 48 kHz),  
PCM (32 kHz / 44,1 kHz / 48 kHz / 96 kHz / 192 kHz)

(Solo para modelos UHD)

-  →  → [Imagen] → [Configuración adicional] → [HDMI ULTRA HD Deep Colour]
  - Conex : Compatible con 4K a 50/60 Hz (4:4:4, 4:2:2, 4:2:0)
  - Descon : Compatible con 4K a 50/60 Hz 8 bits (4:2:0)
 Si el dispositivo conectado al puerto Entrada también es compatible con ULTRA HD Deep Colour, la imagen será más clara. Sin embargo, si el dispositivo no es compatible, es posible que no funcione correctamente. En este caso, deberá desactivar la opción [HDMI ULTRA HD Deep Colour].

### USB

Es posible que algunos concentradores USB no funcionen. Si no se detecta un dispositivo USB conectado mediante un concentrador USB, conéctelo directamente al puerto USB de la TV.

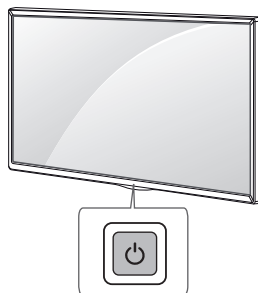
## Dispositivos externos

Los dispositivos externos disponibles son: Reproductores de Blu-ray, receptores de HD, reproductores de DVD, vídeo, sistemas de audio, dispositivos de almacenamiento por USB, ordenador portátil, dispositivos para juegos y otros dispositivos externos.

- La conexión de dispositivos externos puede variar entre distintos modelos.
- Conecte los dispositivos externos a la TV independientemente del orden de los puertos de la TV.
- Si graba un programa de TV en un grabador de Blu-ray/DVD o un vídeo, asegúrese de conectar el cable de entrada de señal de TV a la TV a través del grabador de DVD o del vídeo. Para obtener más información sobre la grabación, consulte el manual que se incluye con el dispositivo que se conecte.
- Consulte el manual del equipo externo para obtener las instrucciones de funcionamiento.
- Si conecta una consola de juegos a la TV, emplee el cable proporcionado con el dispositivo en cuestión.
- En el modo PC, puede que se genere ruido asociado a la resolución, al patrón vertical, al contraste o a la luminosidad. Si se produce ruido, cambie la salida PC a otra resolución, cambie la frecuencia de actualización o ajuste la luminosidad y el contraste del menú [IMAGEN] hasta que la imagen se muestre más clara.
- En el modo PC, puede que algunos ajustes de la resolución no funcionen correctamente en función de la tarjeta gráfica.
- Si se reproduce contenido ULTRA HD en el PC, la imagen o el sonido puede interrumpirse de forma intermitente, dependiendo del rendimiento del PC. (En función del modelo)
- Cuando conecte el TV a la LAN mediante cable, se recomienda utilizar un cable CAT 7. (Únicamente cuando se incluye el puerto LAN.)

## Utilización del botón

Puede utilizar las funciones de la TV fácilmente usando el botón.




### Funciones básicas

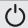

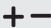



Encendido (Pulsar)  
Apagado <sup>1</sup> (Mantener pulsado)  
Control de menú (Pulsar <sup>2</sup>)  
Selección de menú (Mantener pulsado <sup>3</sup>)

- 1 Todas las aplicaciones en ejecución se cerrarán, y las grabaciones en curso se detendrán. (En función del país)
- 2 Pulse brevemente el botón mientras la TV esté encendida para navegar por el menú.
- 3 Puede utilizar la función cuando acceda al control de menú.

### Ajuste del menú

Cuando la TV esté encendida, pulse el botón  una vez. Puede ajustar los elementos del menú usando el botón.

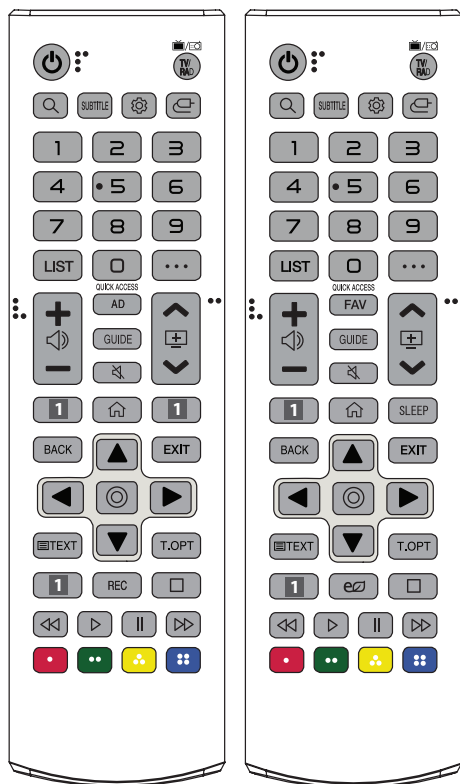
	Apaga la televisión.
	Permite cambiar la fuente de entrada.
	Permiten ajustar el nivel de volumen.
	Permite desplazarse por los programas o canales almacenados.

# Utilización del control remoto

(En función del modelo)

Las descripciones que aparecen en este manual se basan en los botones del mando a distancia. Lea este manual con detenimiento y utilice la TV correctamente. Para cambiar las pilas, abra la tapa del compartimento, sustitúyalas (AAA de 1,5 V) haciendo coincidir los polos  $\oplus$  y  $\ominus$  con las indicaciones de la etiqueta del interior del compartimento, y vuelva a colocar la tapa. Para quitar las pilas, realice el proceso de instalación en orden inverso.

Asegúrese de apuntar con el mando a distancia hacia el sensor correspondiente de la TV.



(Es posible que algunos botones y servicios no estén disponibles en función del modelo o las regiones.)

**\*\* Para utilizar el botón, manténgalo pulsado durante más de 1 segundo.**

**⏻ (ENCENDIDO/APAGADO)** Permite encender y apagar la TV.

**TV/RAD** Permite seleccionar un programa de radio, TV o DTV.

**🔍 (BUSCAR)** Permite buscar contenidos como programas de TV, películas y otros vídeos, o realizar una búsqueda en la web introduciendo los términos de búsqueda en el cuadro de búsqueda.

**SUBTITLE** Recupera la opción de subtítulos preferida en modo digital.

**⚙️ (Ajustes rápidos)** Permite acceder a los Ajustes rápidos.

**📺 (ENTRADA)** Permite cambiar la fuente de entrada.

**Botones numéricos** Permite introducir números.

**🆘** Permite acceder a [AYUDA RÁPIDA].

**LIST** Permite el acceso a la lista de programas almacenados.

**⋯ (MÁS ACCIONES)** Muestra más funciones de control remoto.

**QUICK ACCESS™** Permite editar el ACCESO RÁPIDO.

- ACCESO RÁPIDO es una función que permite entrar en una app o en Live TV directamente manteniendo pulsados los botones numéricos.

**🔊** Permiten ajustar el nivel de volumen.

**AD** Se activará la función de descripción de audio.

**FAV** Permite acceder a la lista de programas favoritos.

**GUIDE** Muestra la guía de programación.

**🔇 (SILENCIO)** Permite silenciar el sonido completamente.

**🔇\*\* (SILENCIO)** Accede al menú de [Accesibilidad].

**🏠** Permite desplazarse por los programas o canales almacenados.

**📺 Botones de servicios de retransmisión** Permite conectar a los servicios de retransmisión de vídeo.

**🏠 (INICIO)** Permite acceder al menú de inicio.

**🏠™ (INICIO)** Muestra el historial anterior.

**SLEEP** Permite ajustar el temporizador.

**BACK** Permite volver al nivel anterior.

**EXIT** Permite salir de todas las pantallas y volver al modo de visualización de TV.

**Botones de navegación (arriba/abajo/izquierda/derecha)**

Permiten desplazarse por los menús y las opciones.

**⏹️ (OK)** Permite seleccionar menús u opciones y confirmar las entradas.

**📺 TEXT, T.OPT (Botones del teletexto)** Estos botones se usan para el teletexto.

**REC** Comienza a grabar y muestra el menú de grabación. (Solo modelo compatible con Time Machine<sup>Ready</sup>)

**🔇 (Ahorro de energía)** Permite ajustar la luminosidad de la pantalla para reducir el consumo de energía.

**⏪ ⏩ (Botones de control)** Botones para controlar el contenido multimedia.

**🔴 ⏸️ 🟡 ⏹️** Permiten acceder a funciones especiales de algunos menús.

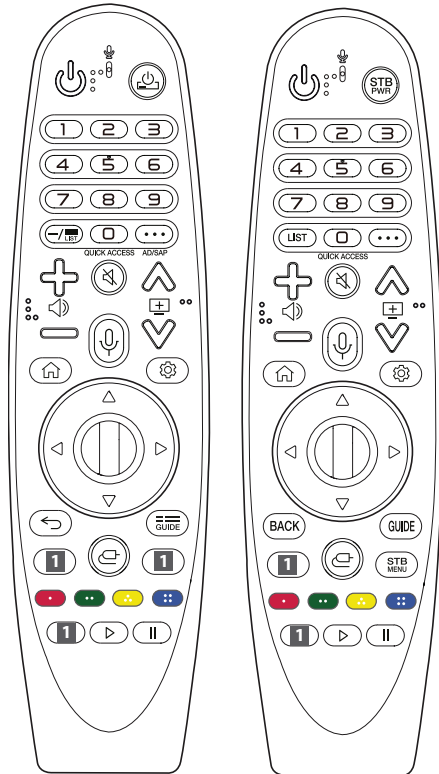
# Uso del mando a distancia Magic Remote

(En función del modelo)

Las descripciones que aparecen en este manual se basan en los botones del mando a distancia. Lea este manual con detenimiento y utilice la TV correctamente.

Cuando se muestre el mensaje “El nivel de la batería del control remoto Magic es bajo. Cambie la batería.”, sustituya la pila.

Para cambiar las pilas, abra la tapa del compartimento, sustitúyalas (AA de 1,5 V) haciendo coincidir los polos  $\oplus$  y  $\ominus$  de acuerdo con la etiqueta del interior del compartimento, y vuelva a colocar la tapa. Asegúrese de apuntar con el mando a distancia hacia el sensor de la TV. Para quitar las pilas, realice el proceso de instalación en orden inverso.



(Es posible que algunos botones y servicios no estén disponibles en función del modelo o las regiones.)

**\*\* Para utilizar el botón, manténgalo pulsado durante más de 1 segundo.**

**⏻ (ENCENDIDO/APAGADO)** Permite encender y apagar la TV.

**📶, PWR** Puede encender o apagar el receptor digital añadiéndolo al mando a distancia universal de su TV.

**Botones numéricos** Permite introducir números.

**9** Permite acceder a [AYUDA RÁPIDA].

**— (GUIÓN)** Permite insertar un — entre números, como por ejemplo 2-1 o 2-2.

**≡, LIST** Permite el acceso a la lista de programas almacenados.

**... (MÁS ACCIONES)** Muestra más funciones de control remoto.

**QUICK ACCESS\*** Permite editar el ACCESO RÁPIDO.

- ACCESO RÁPIDO es una función que permite entrar en una app o en Live TV directamente manteniendo pulsados los botones numéricos.

**AD/SAP\*** Se activará la función de descripción de audio.

**⏪ ⏩** Permiten ajustar el nivel de volumen.

**🔇 (SILENCIO)** Permite silenciar el sonido completamente.

**🔇\*\* (SILENCIO)** Accede al menú de [Accesibilidad].

**⏪ ⏩** Permite desplazarse por los programas o canales almacenados.

**🗣️\*\* (Reconocimiento de voz)** Se necesita una conexión de red para utilizar la función de reconocimiento de voz. Una vez que se active la barra de visualización de voz en la pantalla de TV, mantenga pulsado el botón y diga el comando en voz alta.

**🏠 (INICIO)** Permite acceder al menú de inicio.

**🏠\*\* (INICIO)** Muestra el historial anterior.

**⚙️ (Ajustes rápidos)** Permite acceder a los Ajustes rápidos.

**⚙️\*\* (Ajustes rápidos)** Muestra el menú de [Toda la configuración].

**⏻ Rueda (OK)** Pulse el centro del botón  $\odot$  para seleccionar un menú. Puede cambiar de programa con el botón de  $\odot$ .

**△ ▽ ◀ ▶ (Arriba/abajo/izquierda/derecha)** Pulse el botón arriba, abajo, izquierda o derecha para desplazarse por el menú. Si pulsa los botones △ ▽ ◀ ▶ mientras el puntero está en uso, el puntero desaparecerá de la pantalla y el mando a distancia Mágico funcionará como un mando a distancia general. Para que se vuelva a mostrar el puntero en la pantalla, agite el mando a distancia Mágico de izquierda a derecha.

**⏪, BACK** Permite volver al nivel anterior.

**⏪\*\*, BACK\*\*** Permite despejar las pantallas y volver al último modo de visualización seleccionado.

**≡, GUIDE** Muestra la guía de programación.

**📺 Botones de servicios de retransmisión** Permite conectar a los servicios de retransmisión de vídeo.

 **(ENTRADA)** Permite cambiar la fuente de entrada.

 **(ENTRADA)** Permite acceder a [PANEL DE CASA].

**STB**  
**MENU** Muestra el menú de inicio del receptor digital.

- Cuando no se está viendo con un receptor digital: se muestra la pantalla del receptor digital.

    Permiten acceder a funciones especiales de algunos menús.


 **\*\*** Permite ejecutar la función de grabación.

  **(Botones de control)** Permite controlar los contenidos de medios.

## Registro del mando a distancia Magic Remote

### Cómo registrar el mando a distancia Magic Remote

Para utilizar el mando a distancia Mágico, primero debe vincularlo con la TV.

- 1 Coloque las pilas en el mando a distancia Mágico y encienda la TV.
- 2 Apunte con el mando a distancia Mágico a la TV y pulse el botón  **Rueda (OK)**.

\* Si la TV no puede registrar el mando a distancia Mágico, apague y encienda de nuevo la TV y vuelva a intentarlo.

### Cómo cancelar el registro del mando a distancia Magic Remote

Pulse los botones  **BACK** y  **(INICIO)** al mismo tiempo durante cinco segundos para desvincular el mando a distancia Mágico de la TV.

\* Al mantener pulsado el botón  **GUIDE** / **GUIDE** podrá cancelar el registro y volver a registrar el mando a distancia Mágico de una sola vez.



- No mezcle pilas nuevas y antiguas. De lo contrario, podrían sobrecalentarse las pilas y presentar fugas.
- De no coincidir las polaridades correctas de la batería, podría provocarse que la batería explote o que sufra fugas, lo que puede provocar incendios, lesiones personales o contaminación medioambiental.
- Este aparato utiliza baterías. Es posible que existan normas en su comunidad que exijan que elimine las baterías de forma adecuada debido a consideraciones ambientales. Comuníquese con las autoridades locales para obtener información sobre eliminación o reciclado.
- Evite la exposición de las baterías internas o dentro del producto al calor excesivo como los rayos de sol, un incendio o similar.

## Guía del usuario

Para obtener más información sobre esta TV, consulte la GUÍA DEL USUARIO integrada en el producto.

- Para abrir la GUÍA DEL USUARIO  →   → [General] → [Acerca de esta TV] → [Guía del usuario]

## Solución de problemas

No se puede controlar la TV con el mando a distancia.

- Compruebe el sensor para el mando a distancia del producto e inténtelo de nuevo.
- Compruebe si hay algún obstáculo entre el producto y el sensor para el mando a distancia.
- Compruebe si las pilas aún funcionan y si están bien colocadas (⊕ a ⊕, ⊖ a ⊖).

No se muestra ninguna imagen ni se produce ningún sonido.

- Compruebe si el producto está encendido.
- Compruebe si el cable de alimentación está conectado a una toma de pared.
- Compruebe si hay algún problema con la toma de pared. Para ello, conecte otros productos.

La TV se apaga repentinamente.

- Compruebe los ajustes de control de alimentación. Puede que se haya cortado el suministro eléctrico.
- Verifique si la función de apagado automático está activada en la configuración de hora.
- Si no hay señal cuando la TV está encendida, la TV se apagará automáticamente transcurridos 15 minutos de inactividad.

Cuando se conecta a la PC (HDMI), no se detecta ninguna señal.

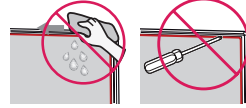
- Encienda y apague la TV con el mando a distancia.
- Vuelva a conectar el cable HDMI.
- Reinicie el PC con la TV encendida.

### Visualización anómala

- Si toca el producto y está frío, podría producirse un pequeño «parpadeo» al encenderlo. Esto es normal; el producto no tiene ningún problema.
- Este panel es un producto avanzado que contiene millones de píxeles. Puede que vea pequeños puntos negros o puntos de colores brillantes (rojo, azul o verde) de 1 ppm en el panel. Esto no significa que haya una avería y no afecta al rendimiento ni a la fiabilidad del producto.  
Este fenómeno también ocurre en productos de otros fabricantes y no está sujeto a cambios ni reembolsos.
- Podría ver una luminosidad y un color diferentes en el panel según su posición de visualización (izquierda/derecha/arriba/abajo). Este fenómeno ocurre debido a las propias características del panel. No está relacionado con el rendimiento del producto y no es una avería.
- Mostrar una imagen fija durante un periodo de tiempo prolongado puede provocar el marcado de imágenes. Impida que se quede una imagen fija en la pantalla del TV durante un periodo de tiempo prolongado.



- Cuando limpie el producto, tenga cuidado de no permitir que ningún líquido ni objetos extraños se introduzcan en el hueco entre la parte superior, derecha o izquierda del panel y el panel de la guía. (En función del modelo)



- Asegúrese de escurrir cualquier exceso de agua o limpiador del paño.
- No pulverice agua ni limpiador directamente sobre la pantalla de TV.
- Compruebe que pulveriza suficiente agua o limpiador sobre el paño seco para limpiar la pantalla.

### Sonido generado

- “Crujido”: El sonido que se produce cuando se ve o cuando se apaga la TV está generado por la contracción térmica del plástico debido a la temperatura y a la humedad. Este ruido es común en los productos para los que se requiere deformación térmica.
- Zumbido del circuito eléctrico/panel: Un ruido de nivel bajo se genera por un circuito de conmutación de alta velocidad, el cual suministra una gran cantidad de corriente para hacer funcionar el producto. Varía según el producto.  
Este sonido generado no afecta al rendimiento ni a la fiabilidad del producto.

# Especificaciones

(En función del país)

ESPAÑOL

Especificaciones de transmisión			
	TV digital		TV analógica
<b>Sistema de televisión</b>	DVB-T/T2 DVB-C DVB-S/S2		PAL/SECAM B/G/I/D/K SECAM L
<b>Cobertura de canal (Banda)</b>	DVB-S/S2	DVB-C	46 ~ 862 MHz
	950 ~ 2150 MHz	46 ~ 890 MHz	
		DVB-T/T2	
		VHF III : 174 ~ 230 MHz UHF IV : 470 ~ 606 MHz UHF V : 606 ~ 862 MHz  Banda S II : 230 ~ 300 MHz Banda S III : 300 ~ 470 MHz	
<b>Número máximo de programas almacenables</b>	6000	3000	
<b>Impedancia de antena externa</b>	75 Ω		
<b>Módulo CI (An x Al x P)</b>	100,0 mm x 55,0 mm x 5,0 mm		

(Solo UM7000\*, UM7050\*)

<b>Especificaciones del Módulo Wireless (LGSWFAC81)</b>	
LAN inalámbrico (IEEE 802.11a/b/g/n/ac)	
Rango de frecuencias	Potencia de salida (máx.)
De 2400 a 2483,5 MHz	18,5 dBm
De 5150 a 5725 MHz	20,5 dBm
De 5725 a 5850 MHz (Fuera de la UE)	12 dBm

Dado que los canales de banda pueden variar según el país, el usuario no puede cambiar ni ajustar la frecuencia de funcionamiento. Este producto está configurado para la tabla de frecuencias de su región.  
Por seguridad del usuario, este dispositivo se debe instalar y utilizar con una distancia mínima de 20 cm entre el dispositivo y el cuerpo.  
\* IEEE 802.11ac no está disponible en todos los países.

(Excepto para UM7000\*, UM7050\*)

<b>Especificaciones del Módulo Wireless (LGSBWAC92)</b>	
LAN inalámbrico (IEEE 802.11a/b/g/n/ac)	
Rango de frecuencias	Potencia de salida (máx.)
De 2400 a 2483,5 MHz	18 dBm
De 5150 a 5725 MHz	18 dBm
De 5725 a 5850 MHz (Fuera de la UE)	12 dBm

**Bluetooth**

Rango de frecuencias	Potencia de salida (máx.)
De 2400 a 2483,5 MHz	8 dBm

Dado que los canales de banda pueden variar según el país, el usuario no puede cambiar ni ajustar la frecuencia de funcionamiento. Este producto está configurado para la tabla de frecuencias de su región.  
Por seguridad del usuario, este dispositivo se debe instalar y utilizar con una distancia mínima de 20 cm entre el dispositivo y el cuerpo.  
\* IEEE 802.11ac no está disponible en todos los países.

<b>Condiciones del entorno</b>	
<b>Temperatura de funcionamiento</b>	De 0 °C a 40 °C
<b>Humedad de funcionamiento</b>	Menos del 80%
<b>Temperatura de almacenamiento</b>	De -20 °C a 60 °C
<b>Humedad de almacenamiento</b>	Menos del 85 %

## Información del aviso de software de código abierto

Para obtener el código fuente correspondiente GPL, LGPL, MPL y otras licencias de código abierto que contiene este producto, visite <http://opensource.lge.com>.

Además del código fuente, podrá descargar las condiciones de las licencias, exención de responsabilidad de la garantía y avisos de copyright.

LG Electronics también le proporcionará código abierto en CD-ROM por un importe que cubre los gastos de su distribución (como el soporte, el envío y la manipulación) previa solicitud por correo electrónico a [opensource@lge.com](mailto:opensource@lge.com).

Esta oferta es válida durante un periodo de tres años a partir del último envío de este producto. Esta oferta es válida para cualquier persona que reciba esta información.

## Licencias



POWERED BY

QUICKSET

(Solo en los modelos compatibles con Magic Remote)





El número de serie y el modelo del producto están situados en la parte posterior y en un lateral del mismo. Anótelos por si alguna vez necesita asistencia.

Modelo \_\_\_\_\_

N.º de serie \_\_\_\_\_